

Actividad Económica¹

Octubre 2007

En octubre, el PBI creció 10,4 por ciento y se acumula un crecimiento de 8,4 por ciento en el período enero-octubre. En el mes, las actividades no primarias registraron un aumento de 12,3 por ciento, destacando el sostenido dinamismo de la manufactura no primaria (17,8 por ciento) y la construcción (19,9 por ciento). Con ello estos sectores acumulan un crecimiento de 10,5 por ciento en el período enero-octubre. Por otro lado, los sectores primarios registraron un incremento de 3,6 por ciento en octubre, acumulando hasta este mes, un crecimiento de 1,2 por ciento.

La demanda interna creció 12,3 por ciento, acumulando un crecimiento de 11,3 por ciento hasta octubre. El consumo privado siguió su dinámica de crecimiento, en un contexto de dinamismo del empleo y alto crecimiento de los créditos de consumo. Esta mayor capacidad de gasto se verifica en el crecimiento de algunos indicadores como las mayores ventas de vehículos familiares, que en este mes alcanzó la tasa más alta de crecimiento (63,4 por ciento) desde octubre 2005 (64,4 por ciento).

Por su parte, la inversión privada continua con su impulso de crecimiento, evolución que se reflejó en el aumento del consumo interno de cemento (19,3 por ciento) y en las importaciones de bienes de capital, que aumentaron en 58,7 por ciento.

Las expectativas de los empresarios continuaron manteniéndose en el tramo optimista de la serie como se verifica en la Encuesta de Expectativas Macroeconómicas que realiza el Banco. El porcentaje de empresarios que preveía una mejor situación de su empresa en los próximos tres meses se situó en 51 por ciento en octubre.

Para noviembre se estima un crecimiento de 9,5 por ciento en el PBI y de 11,3 por ciento en la demanda interna. Con este resultado se estima un crecimiento del PBI de 8,5 por ciento en los primeros once meses del año y de 11,3 por ciento en la demanda interna en el mismo período.

¹ En este informe participaron: Magali Silva, César Virreira, Ketty Vásquez, Javier Gutiérrez, José Luis Bustamante, Youel Rojas, Gonzalo Lezma y Milagros de la Lama.

PBI OCTUBRE 2007

El PBI creció 10,4 por ciento en octubre, acumulando un crecimiento de 8,4 por ciento en los primeros diez meses del año. Las actividades no primarias continuaron liderando el crecimiento, destacando, manufactura no primaria y construcción. Entre los primarios, el sector minero y el agropecuario registraron un resultado favorable a diferencia de los sectores de pesca e industria primaria cuya producción disminuyó.

PRODUCTO BRUTO INTERNO (Millones de Nuevos Soles de 1994)

	2006		2007	
	Oct.	Año.	Oct.	Ene. - Oct.
Agropecuario	10,3	7,4	4,1	2,0
Agrícola	15,1	8,3	3,6	1,0
Pecuario	5,3	7,6	4,5	3,3
Pesca	18,2	2,4	-3,9	4,7
Minería e hidrocarburos	-7,7	1,4	7,4	1,1
Minería metálica	-8,4	1,1	6,6	0,5
Hidrocarburos	2,7	5,7	15,0	6,3
Manufactura	11,3	7,4	14,2	10,6
Procesadores de recursos primarios	8,6	4,1	-4,2	-1,1
Manufactura no primaria	11,9	8,3	17,8	13,1
Electricidad	8,5	7,8	9,3	9,7
Agua	1,3	0,1	-0,9	0,0
Construcción	18,6	14,8	19,9	16,1
Comercio	15,2	11,1	12,5	10,2
Otros servicios	9,4	7,0	9,3	8,9
VALOR AGREGADO BRUTO	9,7	7,7	10,7	8,6
Impuestos a los productos y derechos de importación	9,9	6,3	7,9	6,9
<u>PBI GLOBAL</u>	<u>9,8</u>	<u>7,6</u>	<u>10,4</u>	<u>8,4</u>
VAB Primario	2,6	4,5	3,6	1,2
VAB No Primario	11,5	8,5	12,3	10,5

NOTAS DE ESTUDIOS DEL BCRP

No. 63 – 21 de diciembre de 2007

Sector Agropecuario

El sector agropecuario creció 4,1 por ciento por una mayor producción pecuaria (en especial, carne de ave y res) y mayores cosechas de papa, café y caña de azúcar. En lo que va del año, el sector creció 2,0 por ciento, resultado en el que 1,4 puntos porcentuales se explican por el crecimiento del sub-sector pecuario (3,3 por ciento) y el resto por la expansión de 1,0 por ciento del sub-sector agrícola afectado por problemas climáticos, que significaron no sólo extensiones de los períodos vegetativos sino también menores rendimientos.

SECTOR AGROPECUARIO

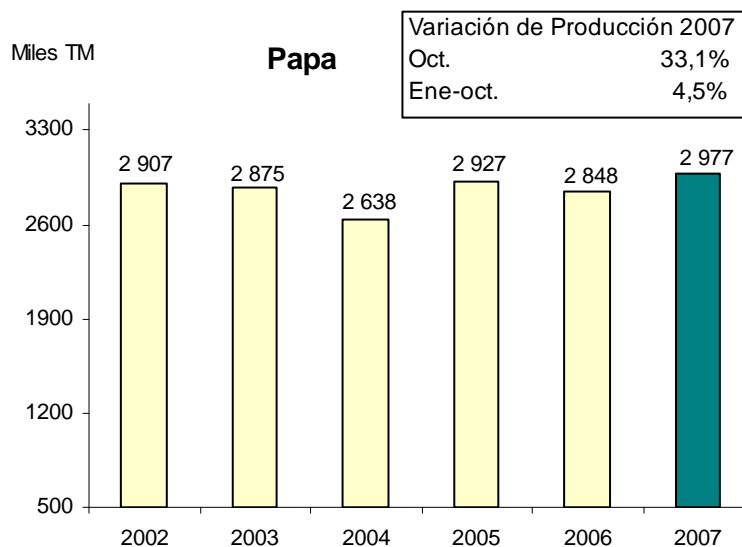
	Pond. 2006 1/	Octubre		Enero - Octubre	
		Var. % 12 meses	Contribución al crecimiento	Var. % 12 meses	Contribución al crecimiento
Agrícola	56,6	3,6	1,7	1,0	0,6
Algodón	5,5	-24,3	-0,1	0,7	0,0
Arroz	4,7	11,0	0,3	2,8	0,1
Café	4,5	69,7	0,4	-15,0	-0,8
Caña de azúcar	2,7	10,2	0,4	15,9	0,4
Espárrago	1,6	7,9	0,2	8,7	0,1
Maíz duro	2,3	9,9	0,3	4,1	0,1
Maíz amiláceo	1,0	-20,3	0,0	-1,8	0,0
Papa	7,2	33,1	1,5	4,5	0,3
Plátano	2,9	-0,3	0,0	2,2	0,1
Trigo	0,5	-59,2	-0,2	-5,0	0,0
Yuca	2,0	1,4	0,0	2,3	0,0
Otros agrícolas					
Ajo	1,6	-31,7	-0,4	-0,1	0,0
Maíz Choclo	0,8	-31,1	-0,3	-4,9	0,0
Piña	0,3	-23,4	-0,3	-3,5	0,0
Pecuario	43,4	4,5	2,3	3,3	1,4
Ave	21,7	5,6	1,5	3,7	0,8
Huevo	2,3	-4,2	0,1	4,7	0,1
Leche	4,0	7,2	0,3	4,2	0,2
Porcino	2,8	2,8	0,1	2,5	0,1
Vacuno	7,8	4,1	0,4	2,0	0,2
SECTOR AGROPECUARIO	100,0	4,1	4,1	2,0	2,0

1/ Ponderaciones referenciales promedio del año 2006

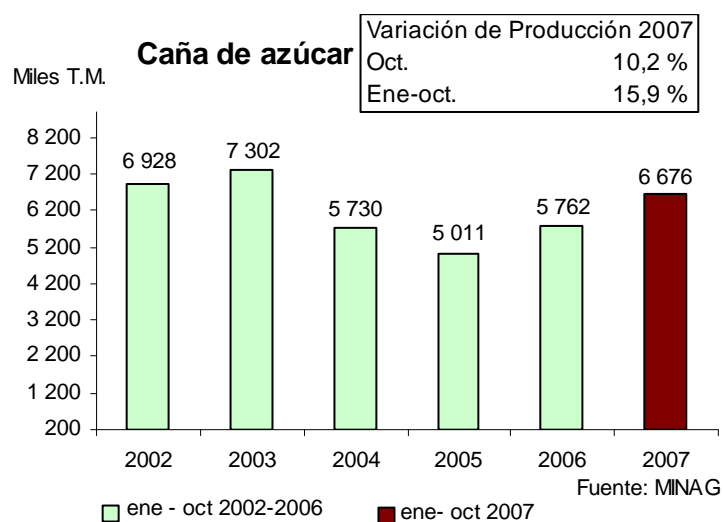
Fuente: MINAG

Los productos que crecieron en el mes fueron:

Papa (33,1 por ciento): debido a condiciones climáticas frías, que favorecieron la acumulación de almidones en las raíces, habiéndose registrado mayores rendimientos (13 por ciento) y cosechas (20 por ciento). Las siembras de mayo y junio que corresponden a esta producción se dieron en un contexto de mayores precios en chacra (5 y 14 por ciento, respecto a iguales meses del año anterior) sobre la base de expectativas de menor oferta por la presencia de heladas en la sierra. Las zonas de mayor producción fueron Arequipa, Ica y Apurímac.



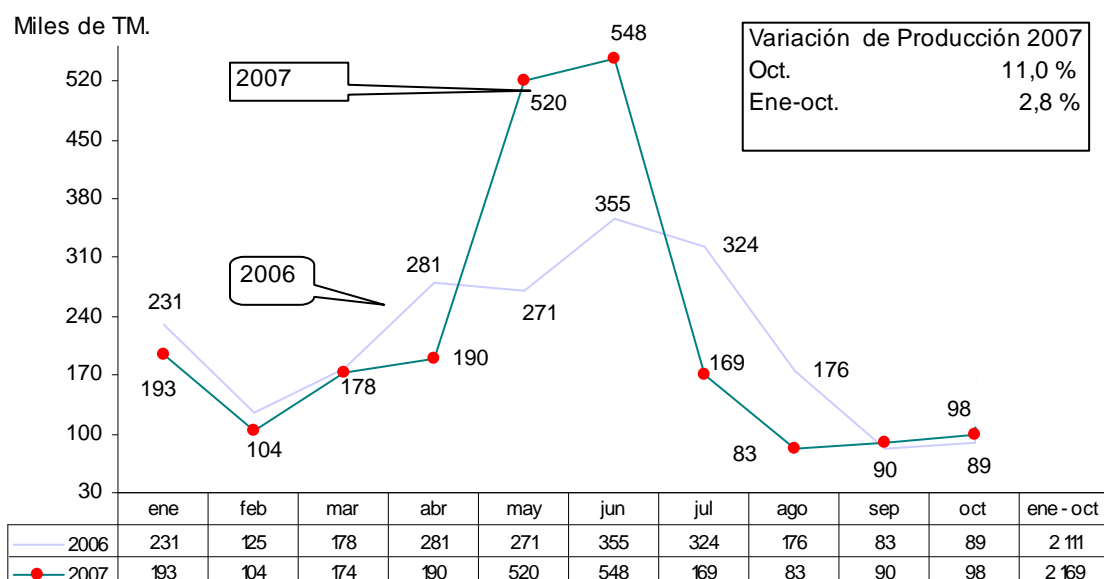
Caña de azúcar (10,2 por ciento): por mayores cosechas (6 por ciento) en Lima y Lambayeque en un contexto de mayores inversiones en el campo que redundaron en un aumento promedio de 4 por ciento de los rendimientos, de 2 por ciento en Paramonga, de 10 por ciento en Andahuasi y de 22 por ciento en Pucalá. Además, se contó con una mejor gestión empresarial, mayor disponibilidad de agua y condiciones ligeramente frías que favorecieron la acumulación de azúcar en las plantas con mayor tiempo de vida, las cuales representan aproximadamente el 75 por ciento del área cañera.



Arroz (11,0 por ciento): por mayores siembras en Amazonas y Cajamarca al finalizar la campaña arrocera en el norte. En Amazonas, se instalaron 1 875 hectáreas las cuales más que compensan la reducción de 1 155 hectáreas en San Martín por lluvias irregulares.

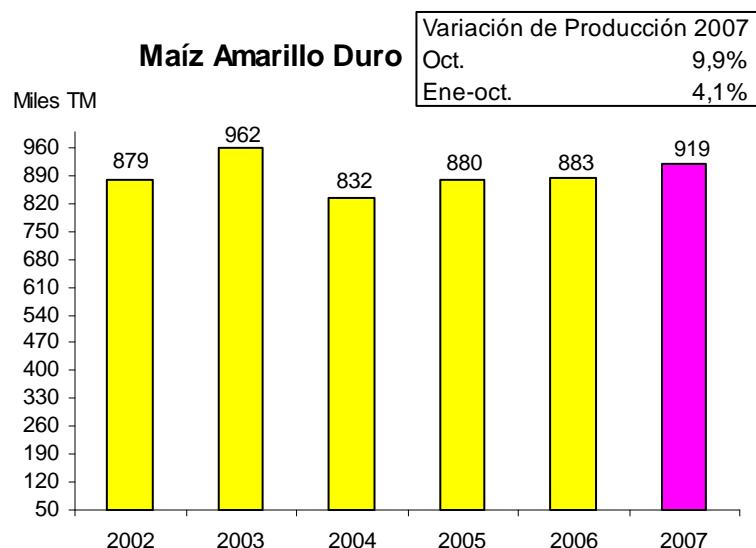


Arroz: Producción



Fuente: MINAG

Maíz duro (9,9 por ciento): por mayores cosechas en Lambayeque, Piura y Ancash correspondientes al aumento de siembras en junio debido al incremento de 20 por ciento en los precios en chacra de dicho mes.

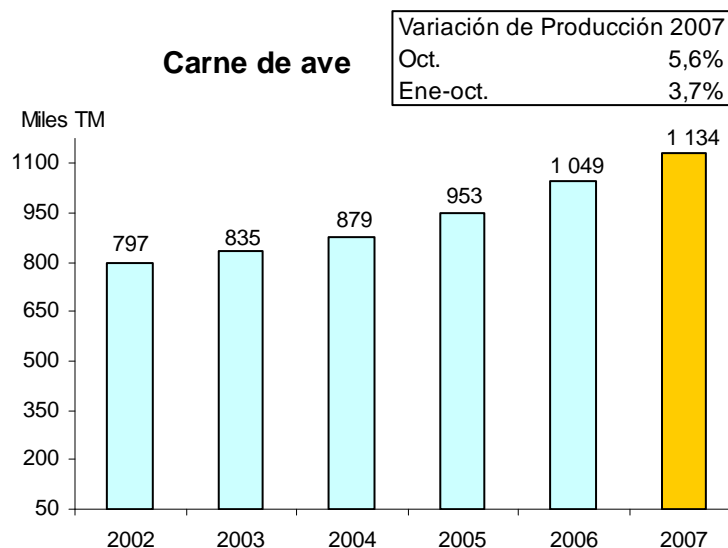


Café (69,7 por ciento) por mayor producción en Cajamarca por tareas de abonamiento oportuno y buenas condiciones climáticas.

Carne de ave (5,6 por ciento): por mayores colocaciones de pollos "BB" (6,3 por ciento). Este dinamismo que se mantuvo durante el año ha permitido acumular un crecimiento de 3,7 por ciento hasta octubre. Para la producción diciembre se han colocado 35 millones de pollos "BB", cifra superior en 9 por ciento a la de igual mes del 2006.



Carne de ave



En este mes, se redujo la producción de:

Ajo (-31,7 por ciento): por menores siembras en Lima y La Libertad debido a la escasez de tierras para dicho cultivo. En estos departamentos, al cultivarse en tierras arrendadas, se tuvo que competir con agricultores de alcachofa y holantao que pagaron mejores precios. No obstante, la mayor de producción de Arequipa, primer productor nacional, permitió atenuar la menor actividad de Lima y La Libertad.

Choclo (- 31,1 por ciento): por menores siembras en Ica, ya que el año anterior se usaron áreas algodoneras para instalar el cultivo.

Tomate (-33,3 por ciento): por menores rendimientos (17 por ciento) en presencia de temperaturas ligeramente frías en Ica.

Campana 2007-2008

Durante el período agosto-octubre se sembró un área de 692 mil hectáreas, inferior en 3 por ciento respecto a la de igual período del año anterior. Las menores siembras se dieron en: maíz amiláceo y papa, por retraso en el período de lluvias en la sierra; algodón, por postergación ante temperaturas más frías que de costumbre; y arroz, por retraso en la disponibilidad de tierras actualmente ocupadas por alcachofa, trigo, frijol y papa en Arequipa e inestabilidad de la creciente de los ríos en Loreto.



Siembra
(Miles de hectáreas)

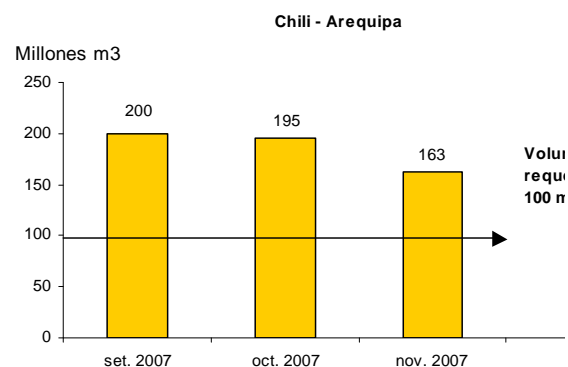
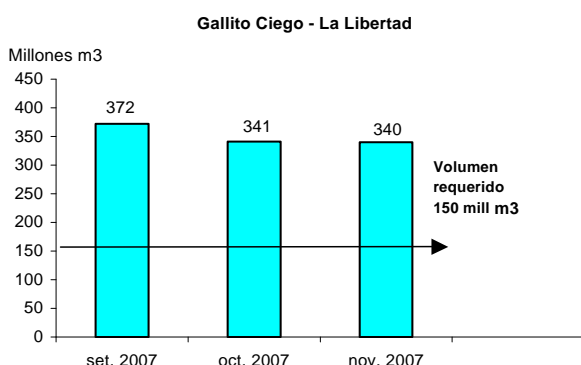
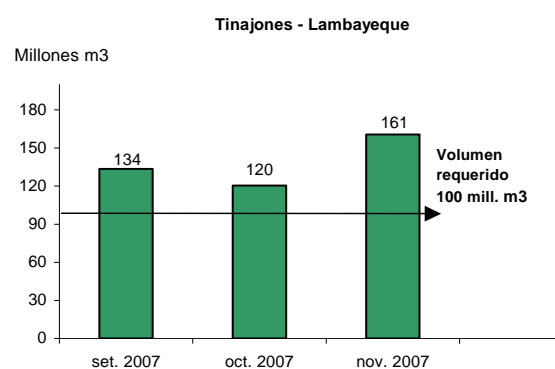
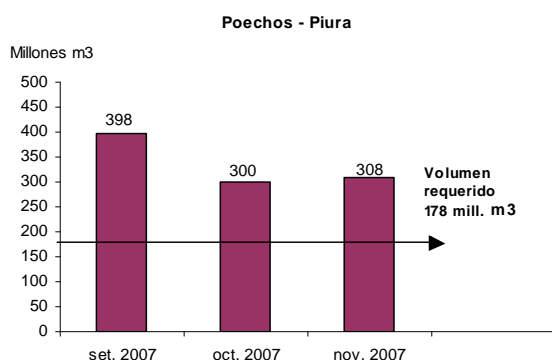
	ago-oct 06-07	ago-oct 07-08	Var%	Var. Abs.	Partc. %	Avance (%)
Total	714	692	-3,0	-21	100	29,2
Maíz Amiláceo	130	122	-6,2	-8	18	37,0
Papa	141	137	-2,7	-4	20	38,8
Algodón	30	27	-10,8	-3	4	45,1
Arroz	81	79	-2,4	-2	11	12,6

Fuente: MINAG

RECUADRO 1
CONDICIONES HÍDRICAS Y OCÉANO - ATMÓSFERICAS

Las condiciones hídricas indican: un volumen de agua almacenada, en los principales reservorios, mayor al requerido para el desarrollo agrícola 2007-08.

RESERVORIO - VOLUMEN DE AGUA ALMACENADA



Las condiciones Océano atmosféricas indican: Continuación del evento “Niña”

- Según la National Oceanic and Atmospheric Administration (NOAA) (06/12/07), hasta junio del 2008 y condiciones más secas de lo normal durante diciembre-febrero sobre las costas de Perú y Ecuador.
- Según el Estudio Nacional del Fenómeno “El Niño” (ENFEN) (16/11/07), hasta enero del 2008 y condiciones relativamente frías en la costa peruana.

NOTAS DE ESTUDIOS DEL BCRP

No. 63 – 21 de diciembre de 2007

ANOMALÍAS DE LA TEMPERATURA DEL MAR - PAITA (en grados centígrados)

Fenómeno de la "Niña" 1/

	Ene	Feb	Mar	Abr	May	Jun	Jul	Ago	Sep	Oct	Nov	Dic
1988 - Evento débil	-1,5	-1,2	-2,3	-1,3	-2,3	-2,3	-1,8	-1,5	-1,6	-1,5	-0,8	-2,0
2007	1,9	-0,2	-1,5	-1,9	-2,1	-0,4	-0,4	-0,2	-1,3	-0,6	-1,1	

Fuente: Instituto del Mar del Perú (IMARPE).

1/ Con anomalías de TSM -2 0C en dos meses consecutivos.

La producción industrial de azúcar aumentó 14,4 por ciento debido a una mayor disponibilidad y productividad de caña, principalmente en Lambayeque y La Libertad.

Sector pesca

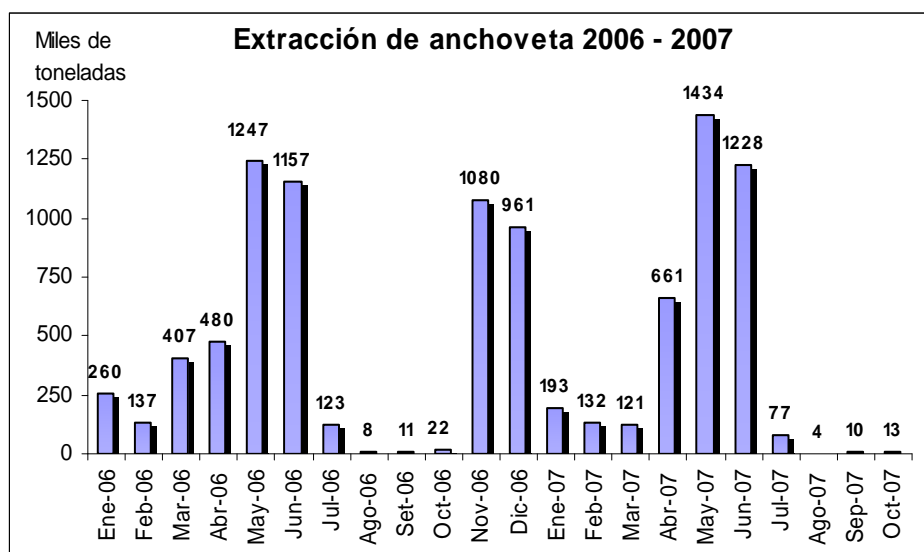
En octubre, el sector pesca registró una caída de 3,9 por ciento debido a los menores desembarques de la pesca marítima por una disminución en la disponibilidad de recursos marítimos en el litoral. Para el período enero-octubre, el sector acumula un crecimiento de 4,7 por ciento por la mayor pesca para consumo humano.

SECTOR PESCA

	Pond. 2006 1/	Octubre		Enero-Octubre	
		Var. % 12 meses	Contribución al crecimiento	Var. % 12 meses	Contribución al crecimiento
<u>Pesca Marítima</u>	<u>94,3</u>	<u>-3,9</u>	<u>-3,9</u>	<u>4,7</u>	<u>4,6</u>
Consumo humano	73,7	-3,2	-3,1	5,8	4,1
-Conservas	6,1	-6,1	-0,5	-20,2	-1,1
-Fresco	27,8	-5,1	-1,9	10,0	2,5
-Congelado	37,3	-0,7	-0,3	6,4	2,4
-Seco salado	2,6	-10,8	-0,4	17,2	0,3
Consumo industrial	26,3	-40,6	-0,8	0,5	0,5
-Anchoveta	26,2	-40,2	-0,8	0,6	0,5
<u>Pesca Continental</u>	<u>5,7</u>	<u>-3,7</u>	<u>0,0</u>	<u>4,2</u>	<u>0,1</u>
SECTOR PESCA	100,0	-3,9	-3,9	4,7	4,7

1/ Ponderaciones referenciales promedio del año 2006.

Las bajas temperaturas marítimas hicieron que los desembarques de anchoveta disminuyeran 40,6 por ciento (menor en 8,7 miles de TM) porque en el sur el recurso se encontró con mayor dispersión y a mayor profundidad. La pesca industrial en el período enero-octubre creció 0,5 por ciento por la mayor extracción de anchoveta en los primeros meses del año.



La pesca de consumo humano directo se redujo 3,2 por ciento en octubre por los menores desembarques para conservas, congelado y consumo en estado fresco. La menor presencia de atún y bonito, además de la menor asignación de jurel y caballa para conservas hicieron que la pesca para este rubro disminuyera en 6,1 por ciento. De igual manera, los desembarques para consumo en estado fresco disminuyeron 5,1 por ciento por las menores capturas de jurel, caballa y merluza.

La pesca para congelado cayó 0,7 por ciento por una menor extracción de pota y por la menor proporción destinada de jurel y caballa para este componente. Durante el periodo enero-octubre la pesca de consumo humano creció 5,8 por ciento impulsado por la pesca en estado fresco y congelado.

Durante este mes los principales recursos marinos (como la caballa, el jurel, el atún y la pota) se ubicaron en zonas de pesca más alejadas de la costa (a más de 100 millas) por lo que las varias embarcaciones no salieron a pescar pues enfrentaron mayores costos operativos.

La producción de conservas y productos congelados de pescado disminuyó 25,5 por ciento, por la menor disponibilidad de jurel y caballa para conservas y de pota para congelado.

La producción de harina de pescado disminuyó 42,3 por ciento por la menor disponibilidad de anchoveta.

Sector minería e hidrocarburos

En octubre, el sector minería e hidrocarburos creció 7,4 por ciento debido a la mayor producción de cobre, que aumentó 28,8 por ciento por la entrada en operación de Cerro Verde en Arequipa y por la mayor extracción en Antamina; y a la mayor extracción de zinc, que aumentó 11,7 por ciento. Este resultado fue atenuado por la menor extracción de oro que disminuyó 11,7 por ciento debido a la menor producción de Yanacocha. Asimismo, se registró una menor producción de molibdeno (-13,6 por ciento) por una menor extracción tanto de Antamina como de Southern.

NOTAS DE ESTUDIOS DEL BCRP

No. 63 – 21 de diciembre de 2007

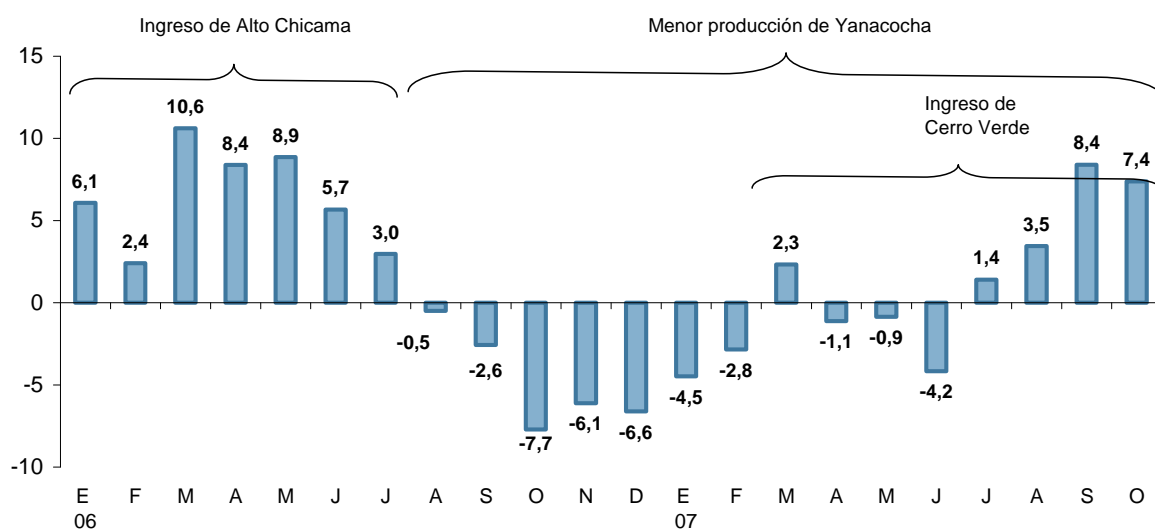
Producción del Sector Minería e Hidrocarburos (Var %)

	Ponderación 2006 1/	Octubre		Enero - Octubre	
		Var.porcentual anual	Contribución al crecimiento	Var.porcentual anual	Contribución al crecimiento
Minería metálica	90,5	6,6	6,0	0,5	0,5
Cobre	22,2	28,8	6,7	16,8	3,7
Zinc	35,0	11,7	2,0	22,9	3,6
Hierro	1,4	24,4	0,5	5,9	0,1
Plata	2,4	4,1	0,3	1,5	0,1
Estaño	15,8	14,3	0,3	1,5	0,0
Plomo	2,0	3,4	0,1	6,9	0,2
Molibdeno	2,3	-13,6	-0,2	-7,4	-0,1
Oro	8,0	-11,7	-3,8	-20,2	-7,2
Hidrocarburos	9,5	15,0	1,4	6,3	0,6
Gas Natural	1,4	45,0	0,8	48,4	0,7
Petróleo crudo	8,1	7,9	0,6	-1,2	-0,1
Minería e hidrocarburos	100	7,4	7,4	1,1	1,1

1/ Ponderaciones referenciales promedio del año 2006.

Fuente: INEI y MINEM.

Producción del Sector Minería e Hidrocarburos (Var %)



Fuente: MINEM

La producción de **cobre** aumentó 28,8 por ciento debido a la puesta en funcionamiento de la ampliación de Cerro Verde que produjo más de 19 mil toneladas y que contribuyó con 25,1 puntos porcentuales al crecimiento de la producción de cobre. También aumentó la producción de Antamina en Ancash (13,6 por ciento). Este resultado positivo fue parcialmente atenuado por la caída en la producción de Southern Perú Cooper Corporation (-11,0 por ciento) por la huelga de ocho días que mantuvieron los trabajadores de los asientos mineros de Toquepala, Ilo y Cujone desde el 2 de octubre.

NOTAS DE ESTUDIOS DEL BCRP

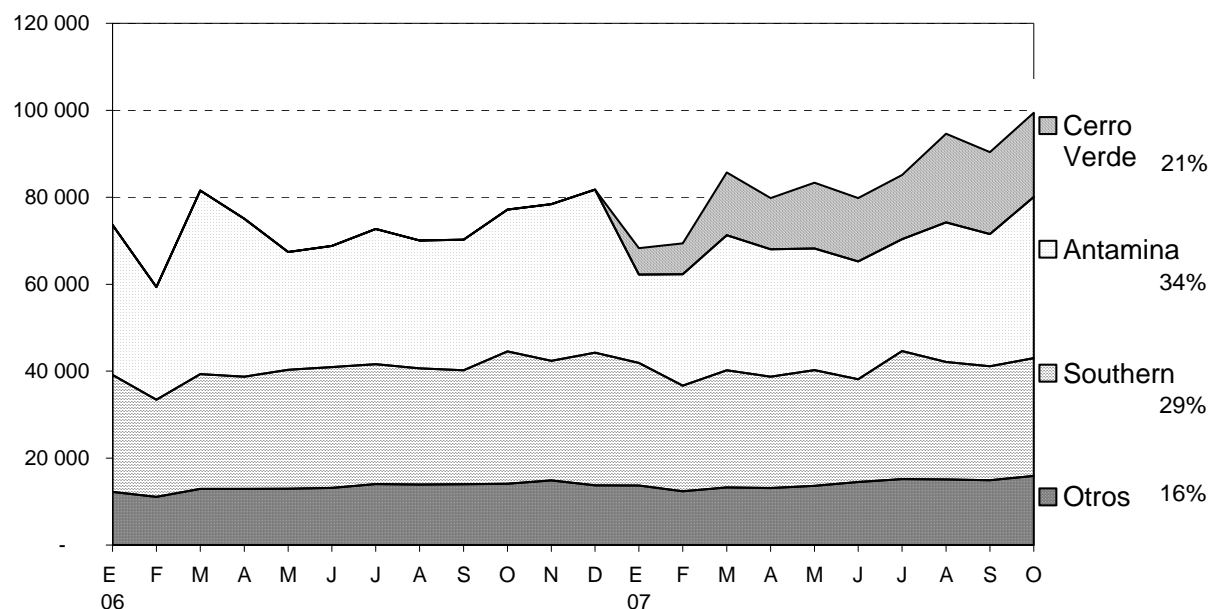
No. 63 – 21 de diciembre de 2007



Producción de Cobre (En miles de toneladas métricas finas)

	Octubre			Enero - Octubre		
	2006	2007	Var. %	2006	2007	Var. %
TOTAL	77,2	99,4	28,8	716	836	16,8
Antamina	32,7	37,1	13,6	317	287	-9,5
Southern Perú Cooper Corporation	30,4	27,1	-11,0	268	265	-1,1
Sociedad Minera Cerro Verde	0,0	19,3	n.d.	0	143	n.d.
Xstrata Tintaya	7,2	7,5	3,8	65	69	6,3
Doe Run Perú	1,5	1,7	15,2	15	16	8,8
Compañía Minera Condestable	1,5	1,5	-0,1	15	15	-1,6
Otros	3,9	5,2	33,8	36	42	16,5

Producción Total de Cobre (Toneladas Métricas Finas)



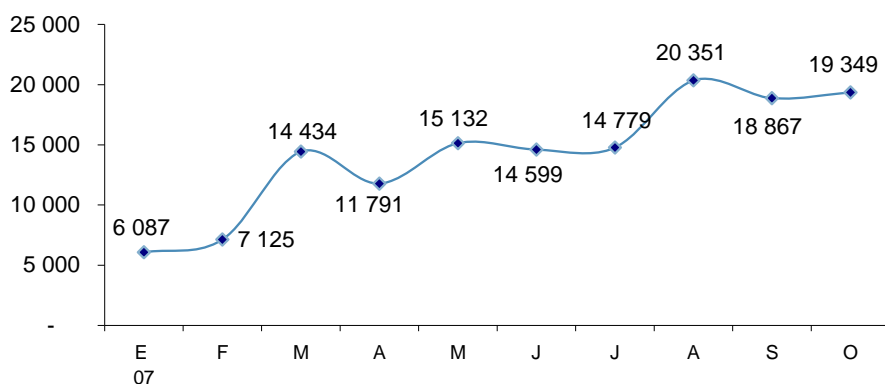
Fuente: MINEM
Elaboración BCRP

A inicios de año Cerro Verde anunció un máximo de producción anual de 200 mil TM, es decir 16,7 mil TM como promedio mensual. En el mes de octubre se produjo 16 por ciento por encima de esta producción promedio anunciada. En los diez primeros meses del año, Cerro Verde ha producido 143 mil TM, es decir, 71,5 por ciento del total estimado del año.

NOTAS DE ESTUDIOS DEL BCRP

No. 63 – 21 de diciembre de 2007

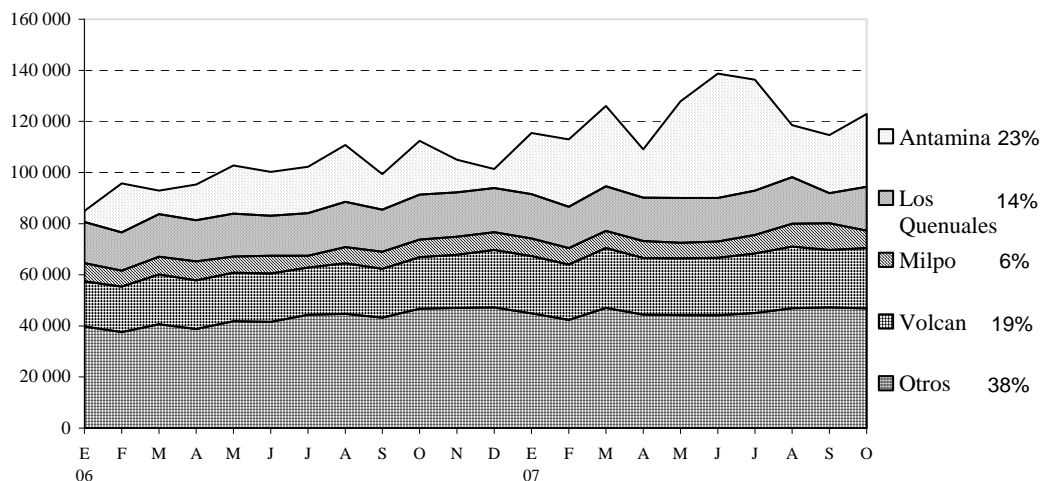
Producción de Cerro Verde (Toneladas Métricas Finas)



Fuente: MINEM
Elaboración: BCRP

El **zinc** registró un incremento de 11,7 por ciento, el cual refleja la mayor producción de Compañía Minera Antamina (35,5 por ciento) en Ancash, Volcan Compañía Minera (17,8 por ciento) y Sociedad Minera El Brocal (31,5 por ciento). Este resultado se vio parcialmente atenuado por la menor producción de Empresa Minera Los Quenuales (-2,7 por ciento) que disminuyó la producción en sus yacimientos de Iscaycruz y Casapalca en Lima y Compañía Minera Milpo (-1,1 por ciento) debido a la caída de la producción en su yacimiento Milpo N°1 en Pasco.

Producción Total de Zinc 2006 - 2007



Fuente: MINEM
Elaboración BCRP

NOTAS DE ESTUDIOS DEL BCRP

No. 63 – 21 de diciembre de 2007



Producción de Zinc (En miles de toneladas métricas finas)

	Octubre			Enero - Octubre		
	2006	2007	Var. %	2006	2007	Var. %
TOTAL	112,4	126	11,7	997,0	1 225,2	22,9
Compañía Minera Antamina	21,0	28,5	35,5	158,0	302,2	91,3
Volcan Compañía Minera	20,1	23,7	17,8	189,3	227,9	20,4
Empresa Minera Los Quenuales	17,6	17,2	-2,7	164,8	166,8	1,2
Sociedad Minera El Brocal	6,2	8,1	31,5	55,9	74,1	32,6
Compañía Minera Milpo	6,9	6,8	-1,1	65,6	72,7	10,8
Otros	40,6	41,3	1,7	363,3	381,6	5,0

La producción de **hierro** aumentó 24,4 por ciento con respecto a octubre de 2006 por mayor producción de Shougang en su yacimiento Marcona en Ica.

El aumento de la producción de **plata** (4,1 por ciento) corresponde a la mayor producción de Ares del grupo Hochschild (48,9 por ciento) y de Compañía Minera Volcan (26,4 por ciento) por la mayor producción en sus unidades Cerro de Pasco y San Cristóbal en Junín. Estos resultados fueron parcialmente atenuados por las caídas en la producción de Yanacocha (-39,4 por ciento), Sociedad Minera El Brocal (-45,5 por ciento) y Compañía Minera Los Quenuales (-12,6 por ciento).

Producción de Plata (En miles de toneladas métricas finas)

	Octubre			Enero - Octubre		
	2006	2007	Var. %	2006	2007	Var. %
TOTAL	301	314	4,1	2 851	2 895	1,5
Volcan Compañía Minera	37	47	26,4	328	417	27,3
Compañía Minera Ares	27	40	48,9	281	318	13,2
Antamina	27	29	5,7	257	308	19,9
Compañía de Minas Buenaventura	35	35	-0,3	311	302	-3,0
Sociedad Minera el Brocal	31	17	-45,5	258	182	-29,4
Pan American Silver	14	15	0,8	153	140	-8,7
Empresa Minera Los Quenuales	15	13	-12,6	147	137	-6,4
Yanacocha	9	5	-39,4	97	63	-35,8
Otros	105	113	7,1	1 019	1 028	0,9

Fuente: MINEM e INEI.

La producción de **estaño** aumentó 14,3 por ciento debido a la mayor producción de Minsur en Puno.

La producción de **plomo** registró un aumento de 3,4 por ciento por la mayor producción de Compañía Minera Volcán (28,4 por ciento) en sus unidades Cerro de Pasco (Pasco) y San Cristóbal y Carahuacra (Junín). También destaca el



NOTAS DE ESTUDIOS DEL BCRP

No. 63 – 21 de diciembre de 2007

incremento de producción de la Compañía de Minas Buenaventura (44,5 por ciento) en su unidad Uchucchacua en Lima y de Sociedad Minera El Brocal (7,0 por ciento). En contraposición, la producción de Compañía Minera Atacocha y Compañía Minera Milpo disminuyó 31,3 y 19,6 por ciento, respectivamente.

Producción de Plomo (En toneladas métricas finas)

	Octubre			Enero - Octubre		
	2006	2007	Var. %	2006	2007	Var. %
TOTAL	27,1	28,1	3,4	256,3	274,1	6,9
Volcan Compañía Minera	6,0	7,7	28,4	52,6	70,2	33,4
Compañía de Minas Buenaventura	1,0	1,4	44,5	8,6	10,6	23,1
Sociedad Minera El Brocal	2,7	2,9	7,0	28,3	32,6	15,3
Compañía Minera Milpo	1,8	1,4	-19,6	18,1	14,4	-20,2
Compañía Minera Atacocha	1,5	1,1	-31,3	16,6	12,8	-22,7
Otros	14,2	13,6	-4,0	132,2	133,5	1,0

Fuente: MINEM e INEI.

La producción de **molibdeno** disminuyó 13,6 por ciento en octubre debido a la menor producción de Antamina (23,5 por ciento) y de Southern (6,7 por ciento)

Producción de Molibdeno (en toneladas métricas)

	Octubre			Enero - Octubre		
	2006	2007	Var. %	2006	2007	Var. %
Southern	888	829	-6,7	7 860	8 091	2,9
Cerro Verde	0	13	n.d.	0	122	n.d.
Antamina	736	563	-23,5	6 334	4 934	-22,1
Molibdeno	1 624	1 404	-13,6	14 193	13 147	-7,4

La producción de **oro** cayó 11,7 por ciento debido a la menor producción de Alto Chicama (empresa Barrick) en el departamento de La Libertad. En orden de importancia le sigue la disminución de la producción de Yanacocha (-12,5 por ciento) que produjo 142 499 onzas-troy en octubre. Esta empresa estima cerrar el 2007 con una producción de 1,5 millones de onzas troy de oro, hasta octubre la mina produjo 1,24 millones de onzas troy. Minera Aruntani también disminuyó su producción (-19,2 por ciento) en sus unidades de Florencia y Santa Rosa en el departamento de Moquegua. En contraposición, esta menor producción fue parcialmente compensada por los incrementos en la producción de Minas Buenaventura (44,9 por ciento) en sus yacimientos de Antapite (Huancavelica) y Caraveli (Arequipa) y Compañía Minera Ares (11,7 por ciento).

NOTAS DE ESTUDIOS DEL BCRP

No. 63 – 21 de diciembre de 2007

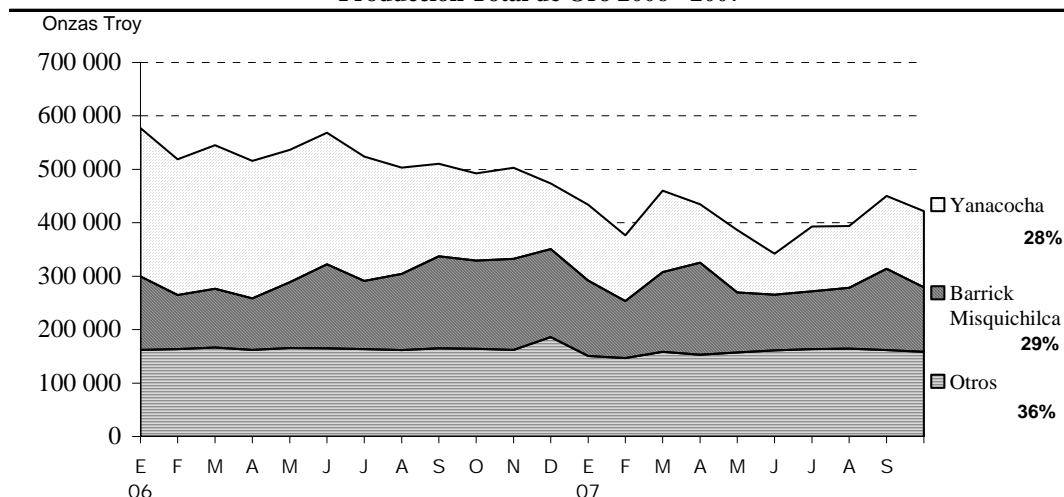


Producción de Oro (En miles de onzas-troy)

	Octubre			Enero - Octubre		
	2006	2007	Var. %	2006	2007	Var. %
TOTAL	514,0	453,7	-11,7	5 501,7	4 392,0	-20,2
Minera Barrick Misquichilca	165,2	121,2	-26,7	1 333,8	1 281,1	-4,0
- Alto Chicama	118,1	66,2	-44,0	911,4	870,7	-4,5
- Pierina	47,1	54,9	16,8	422,4	410,4	-2,8
Minera Yanacocha	162,8	142,5	-12,5	2 318,8	1 236,3	-46,7
Aruntani	17,5	14,1	-19,2	167,9	140,1	-16,6
Compañía Minera Ares	12,4	13,8	11,7	153,8	149,5	-2,8
Compañía de Minas Buenaventura	21,9	31,7	44,9	210,0	299,3	42,5

Fuente: MINEM e INEI.

Producción Total de Oro 2006 - 2007



Fuente: MINEM
Elaboración BCRP

La producción de **hidrocarburos** aumentó 15,0 por ciento por la mayor extracción de gas natural que creció 45,0 por ciento y en menor medida la producción de hidrocarburos líquidos que aumentó 7,9 por ciento.

En octubre, Camisea produjo 6 983 millones de pies cúbicos de gas, lo cual corresponde al 73,7 por ciento de la producción nacional.

La producción de **gas natural** se explica principalmente por el alto nivel de ventas en el lote 88 (Camisea) producto de la demanda de las centrales termoeléctricas.

NOTAS DE ESTUDIOS DEL BCRP

No. 63 – 21 de diciembre de 2007

Producción de Gas Natural (En millones de pies cúbicos)

	Octubre			Enero - Octubre		
	2006	2007	Var. %	2006	2007	Var. %
Petrobras - Lote X	367	369	0,5	3 112	2 958	-4,9
Petrotech - Lote Z-2B	526	532	1,0	4 375	4 235	-3,2
Sapet - Lote VII y VI	109	62	-43,1	804	637	-20,8
Aguaytía - Lote 31-C	1 377	1 384	0,5	11 340	11 644	2,7
Otros	106	147	38,5	1 233	1 509	22,3
Camisea I (Lote 88)	4 051	6 983	72,4	30 379	55 071	81,3
TOTAL PAIS	6 536	9 476	45,0	51 244	76 055	48,4

Fuente: Perúpetro

La producción de **hidrocarburos líquidos** aumentó 7,9 por ciento, debido principalmente a un efecto estadístico dado que en octubre y noviembre de 2006 Pluspetrol enfrentó problemas con las comunidades nativas en el lote 8.

Producción de Petróleo Crudo (En miles de barriles diarios)

	Octubre			Enero - Octubre		
	2006	2007	Var. %	2006	2007	Var. %
Petrobras (Ex-Perez Compac): Lote X	12,8	13,4	4,2	127,7	131,9	3,3
Petrotech: Lote Z- 2B	12,6	10,2	-19,1	125,2	117,5	-6,2
Pluspetrol: Lote I-AB	21,1	25,0	18,2	276,2	271,5	-1,7
Pluspetrol: Lote 8	13,3	17,1	28,8	165,7	171,1	3,3
Otros contratistas	10,0	13,2	32,2	106,9	109,2	2,1
Camisea I	36,8	36,2	-1,6	345,9	332,8	-3,8
TOTAL PAIS (mbd)	106,6	115,0	7,9	1 147,6	1 133,9	-1,2

Fuente: Perúpetro

La **refinación de metales no ferrosos** disminuyó 13,6 por ciento, principalmente por la menor producción de ánodos de cobre en Southern (-21,1 por ciento), debido a los ajustes en la operación de uno de sus hornos que aún no llega a su capacidad de producción de diseño y de Votorantim Metais Cajamarquilla (-38,8 por ciento), debido a la adecuación al nuevo tamaño de planta.

La **refinación de petróleo** registró un aumento de 5,5 por ciento, por la mayor producción de petróleo industrial y diesel por parte de Petroperú (26,9 por ciento); atenuado por la menor producción de diesel, gasolinas y petróleo industrial de la Refinería La Pampilla (-9,5 por ciento).

NOTAS DE ESTUDIOS DEL BCRP

No. 63 – 21 de diciembre de 2007

MANUFACTURA

Manufactura Primaria

En octubre, la producción de la manufactura de procesamiento de recursos primarios disminuyó 4,2 por ciento debido a la menor refinación de metales no ferrosos y la menor producción de conservas y productos congelados de pescado. Contrarrestó este resultado, la mayor refinación de petróleo y la mayor producción de azúcar y productos cárnicos

MANUFACTURA PRIMARIA

CIU - RAMAS DE ACTIVIDAD	Pond. 2006 1/	Octubre		Enero - Octubre	
		Var. % 12 meses	Contribución al crecimiento	Var. % 12 meses	Contribución al crecimiento
MANUFACTURA PRIMARIA	100,0	-4,2	-4,2	-1,1	-1,1
Azúcar	4,0	14,4	0,8	14,6	1,3
Productos cárnicos	29,3	2,4	0,7	3,1	2,2
Harina y aceite de pescado	9,5	-42,3	-0,2	1,6	0,3
Conservas y productos congelados de pescado	11,6	-25,5	-2,8	4,1	1,2
Refinación de metales no ferrosos	25,6	-13,6	-3,9	-12,4	-7,7
Refinación de petróleo	19,9	5,5	1,2	3,2	1,5

1/ Ponderaciones referenciales promedio del año 2006.

Fuente: Ministerio de la Producción.

Manufactura no primaria

En octubre, la manufactura no primaria aumentó 17,8 por ciento, la mayor tasa desde diciembre de 1994. Este crecimiento se explica principalmente por el dinamismo de la demanda interna. En el mes, crecieron 35 de los 38 grupos industriales.

PRODUCCIÓN DE MANUFACTURA NO PRIMARIA POR TIPO DE BIENES (Variaciones porcentuales)

	2005	2006					Año	2007						
		I Trim.	II Trim.	III Trim.	IV Trim.	I Trim.		II Trim.	Jul.	Ago.	Set.	III Trim.	Oct.	Ene.-Oct.
Bienes de consumo	5,7	4,0	2,8	9,6	10,6	6,8	14,0	14,6	16,6	8,4	10,6	11,8	15,0	13,6
Bienes intermedios	11,2	10,9	6,1	8,3	10,9	9,0	7,7	12,2	17,4	10,3	15,1	14,2	18,6	12,1
Bienes de capital	-7,6	11,3	24,2	23,4	2,1	14,5	6,0	17,6	32,8	12,8	12,4	18,3	145,7	28,8
Total	7,8	6,9	4,4	9,2	10,6	7,8	11,2	13,6	17,0	9,3	12,5	12,8	17,8	13,1

Fuente: Ministerio de la Producción.

NOTAS DE ESTUDIOS DEL BCRP

No. 63 – 21 de diciembre de 2007

MANUFACTURA NO PRIMARIA

CIUU - RAMAS DE ACTIVIDAD	Pond. 2006 1/	Octubre		Enero - Octubre	
		Var. % anual	Contribución al crecimiento	Var. % anual	Contribución al crecimiento
MANUFACTURA NO PRIMARIA	100,0	17,8	17,8	13,1	13,1
Alimentos y bebidas	23,2	10,4	2,5	8,4	2,1
Productos lácteos	3,1	9,9	0,3	7,1	0,2
Molinería y panadería	7,9	0,8	0,1	-1,2	-0,1
- Arroz pilado	1,5	11,0	0,1	2,8	0,0
- Resto	6,5	-0,1	0,0	-2,2	-0,2
Aceites y grasas	2,0	2,8	0,1	5,0	0,1
Alimentos para animales	0,6	6,4	0,0	8,4	0,1
Productos alimenticios diversos	1,0	17,9	0,2	17,2	0,2
Cerveza y malta	2,5	6,4	0,2	9,5	0,3
Bebidas gaseosas	2,8	2,2	0,1	3,4	0,1
Conservas de alimentos, chocolatería y bebidas alcohólicas	3,1	41,4	1,6	39,0	1,3
Textil y cuero	17,7	8,9	1,5	7,4	1,4
Hilados, tejidos y acabados	4,0	-1,5	-0,1	2,9	0,1
Prendas de tejidos de punto	4,8	7,5	0,4	7,7	0,4
Cuerdas, cordeles y redes	0,4	41,2	0,1	14,6	0,1
Cuero	0,2	1,9	0,0	3,5	0,0
Otras prendas de vestir	8,1	13,8	1,0	9,5	0,8
Madera y muebles	4,1	17,4	0,7	13,8	0,6
Industria del papel e imprenta	9,8	9,6	0,9	13,1	1,4
Papel y cartón	1,6	2,2	0,0	18,3	0,3
Envases de papel y cartón	0,6	-2,3	0,0	8,4	0,1
Otros artículos de papel y cartón	2,9	13,7	0,4	17,7	0,6
Actividades de edición e impresión	4,7	11,6	0,5	9,1	0,5
Productos químicos, caucho y plásticos	17,0	18,8	3,0	13,4	2,4
Sustancias químicas básicas	2,4	41,6	0,9	18,5	0,5
Fibras sintéticas	0,4	26,4	0,1	7,8	0,0
Productos farmacéuticos	1,8	23,1	0,4	10,4	0,2
Pinturas, barnices y lacas	1,2	35,7	0,4	22,7	0,3
Productos de tocador y limpieza	2,8	11,4	0,3	23,0	0,7
Explosivos, esencias naturales y químicas	3,0	22,9	0,6	7,7	0,2
Caucho	1,0	32,0	0,3	5,0	0,1
Plásticos	2,8	18,7	0,5	11,3	0,3
Plaguicidas, abonos, compuestos plásticos	1,7	-25,5	-0,4	7,7	0,1
Minerales no metálicos	10,8	26,9	2,8	13,7	1,6
Vidrio	1,6	52,9	0,8	13,2	0,2
Cemento	4,8	20,5	0,9	5,1	0,3
Materiales para la construcción	4,3	24,3	1,0	23,9	1,1
Productos abrasivos	0,1	19,1	0,0	7,7	0,0
Industria del hierro y acero	4,3	35,1	1,3	4,6	0,2
Productos metálicos, maquinaria y equipo	10,2	39,0	4,0	20,4	2,2
Productos metálicos	6,1	13,6	0,9	16,3	1,1
Maquinaria y equipo	0,8	86,2	0,7	10,0	0,1
Maquinaria eléctrica	2,1	91,8	1,9	27,6	0,6
Material de transporte	1,1	53,6	0,6	36,6	0,4
Manufacturas diversas 2/	2,9	29,6	1,0	35,3	1,1

1/ Ponderaciones referenciales promedio del año 2006.

2/ Incluye joyería, bisutería, fósforos y artículos de oficina.

Fuente: Ministerio de la Producción.

NOTAS DE ESTUDIOS DEL BCRP

No. 63 – 21 de diciembre de 2007

El grupo de ***alimentos y bebidas*** aumentó **10,4 por ciento** en el mes y contribuyó con 2,5 puntos porcentuales a la tasa de crecimiento de la manufactura no primaria.

Conservas de alimentos, chocolatería y bebidas alcohólicas aumentó 41,4 por ciento por mayor producción de jugos de fruta (68 por ciento) por la mayoría de empresas que componen ese grupo, las mismas que registran altas tasas de crecimiento a partir del 2005 en base a una sostenida campaña de promoción de las bondades nutricionales de las bebidas naturales. También contribuyó al crecimiento del mes, la mayor producción de cacao, chocolates, productos de confitería, conservas de tomate, vinos y pisco, productos vinculados a la elaboración de canastas para fiestas de fin de año.

Productos lácteos se incrementó 9,9 por ciento por una mayor producción de leche evaporada (5,4 por ciento) de amplia preferencia en el mercado nacional y yogurt (54,1 por ciento), apoyado con una fuerte campaña publicitaria.

PRODUCCIÓN DE LECHE EVAPORADA

En Toneladas

	2005	2006	2007	Variaciones porcentuales	
				2006	2007
Enero	27 749	29 483	30 551	6,2	3,6
Febrero	23 929	24 602	27 407	2,8	11,4
Marzo	25 736	27 556	30 845	7,1	11,9
Abril	27 641	27 919	29 165	1,0	4,5
Mayo	28 785	28 143	29 943	-2,2	6,4
Junio	24 642	30 136	32 114	22,3	6,6
Julio	27 477	31 268	34 672	13,8	10,9
Agosto	26 075	32 915	32 440	26,2	-1,4
Setiembre	25 944	32 312	31 404	24,5	-2,8
Octubre	28 443	34 072	35 924	19,8	5,4
Noviembre	29 915	33 221		11,1	
Diciembre	31 088	32 618		4,9	
Enero - Octubre	266 421	298 405	314 464	12,0	5,4
Total	327 423	364 244		11,2	

Fuente: Ministerio de la Producción.

El rubro ***cerveza y malta*** creció 6,4 por ciento por una mayor producción de cerveza blanca (14,5 por ciento) de amplio consumo (98 por ciento), con la incorporación de una nueva marca al mercado cervecero desde agosto, y por una mayor producción de las cervecerías de mayor importancia, ante las mayores promociones comerciales, y la mayor demanda regional.

La elaboración de ***productos alimenticios diversos*** se incrementó 17,9 por ciento por una mayor producción de snacks (41,3 por ciento); postres instantáneos (35,6 por ciento); infusiones (43,9 por ciento); levaduras (4,7 por ciento); café soluble (39,6 por ciento) y sazonadores (11,5 por ciento) entre otros productos con mayor demanda.



NOTAS DE ESTUDIOS DEL BCRP

No. 63 – 21 de diciembre de 2007

El rubro de aceites y grasas creció 2,8 por ciento por una mayor producción de margarina (10,9 por ciento), con un fuerte apoyo publicitario enfocado al consumo diario y no exclusivamente para repostería.

La producción de bebidas gaseosas creció 2,2 por ciento por una mayor producción de las empresas líderes del rubro, en respuesta a una mejora en el clima hacia condiciones cálidas que favorece el consumo de éstas bebidas.

El rubro molinería y panadería se incrementó 0,8 por ciento por una mayor molienda de arroz pilado (12,3 por ciento) asociada a una mayor producción de arroz en Cajamarca y Amazonas, producción de harina de trigo (11,6 por ciento), atenuado por la menor producción de productos de panadería (-3,9 por ciento). Las importaciones de trigo crecieron 5,6 por ciento en octubre y 1,4 por ciento a octubre.

PRODUCCIÓN DE ARROZ PILADO Y HARINA DE TRIGO (Miles de toneladas)

	Arroz pilado		Harina de trigo	
	Prod.	Var. %	Prod.	Var. %
Enero	231,0	3,1	77,5	-2,0
Febrero	124,5	-16,4	82,7	15,2
Marzo	177,6	4,2	93,6	6,5
Abril	280,7	53,9	85,1	1,3
Mayo	189,3	8,5	98,4	8,9
Junio	248,3	-26,9	94,8	4,7
Julio	226,8	-24,3	85,2	0,7
Agosto	174,8	53,3	107,1	8,3
Setiembre	83,8	11,2	100,2	17,4
Octubre	88,6	-5,1	97,4	5,0
Noviembre	120,1	3,0	98,3	7,2
Diciembre	131,2	-26,4	82,5	6,5
Ene. - Dic. 2006	2 076,7	-4,3	1 103,0	6,6
Enero 2007	187,6	-18,8	75,4	-2,6
Febrero	107,4	-13,7	79,9	-3,4
Marzo	174,6	-1,7	89,4	-4,4
Abril	187,2	-33,3	76,7	-9,9
Mayo	352,7	86,3	88,3	-10,2
Junio	384,6	54,9	93,1	-1,8
Julio	123,8	-45,4	94,0	10,3
Agosto	81,0	-53,7	99,1	-7,5
Setiembre	91,5	9,2	95,8	-4,4
Octubre	98,3	11,0	108,8	11,6
Ene. - Oct. 2007	1 788,6	2,8	900,6	-2,3

Textil y cuero aumentó 8,9 por ciento y aportó 1,5 puntos porcentuales a la tasa de crecimiento de la manufactura no primaria.

El rubro de prendas y tejidos de punto aumentó 7,5 por ciento, lo cual aportó 0,4 puntos porcentuales a la tasa de crecimiento de la manufactura no primaria. Este resultado obedece a las mayores exportaciones a Estados Unidos y Sudamérica. Además de la incorporación de más puntos de venta de una de las empresas líderes del mercado en este rubro.

El rubro otras prendas de vestir registró un aumento de 13,8 por ciento, aportando 1,0 punto porcentual a la tasa de crecimiento de la manufactura no primaria. Este resultado se debe a la mayor demanda interna de prendas de invierno, explicada por una estación anómala más fría.

La **industria de madera y muebles** aumentó **17,4 por ciento**, principalmente por la mayor producción de las empresas de mayor representatividad, debido a que la demanda continúa respondiendo a la campaña publicitaria de promociones. Así como por la mayor demanda por los productos de madera.

La **industria de papel e imprenta** aumentó **9,6 por ciento** y aportó 0,9 puntos porcentuales al crecimiento de la manufactura no primaria.

La rama de actividades de edición e impresión aumentó 11,6 por ciento, aportando 0,5 puntos porcentuales al crecimiento de la manufactura no primaria, por las mayores exportaciones de encartes, catálogos y revistas; y, por la compra de rotativas, por una de las principales editoras, para cubrir la demanda por servicios de impresión publicitaria.

La producción de otros artículos de papel y cartón registró un crecimiento de 13,7 por ciento, aportando 0,4 puntos porcentuales al crecimiento de la manufactura no primaria, ya que se continúa registrando una mayor demanda por pañales desechables.

La rama de papel y cartón aumentó 2,2 por ciento. Las empresas más importantes del rubro aumentaron su capacidad de producción, además de introducir mejoras en el abastecimiento de materia prima, resultado que fue atenuado por la menor producción de otras empresas importantes que registraron problemas técnicos y menores pedidos.

La disminución de envases de papel y cartón (-2,3 por ciento) obedece a una reducción temporal de la producción de una de las empresas de mayor contribución a la rama.

El rubro **productos químicos, caucho y plásticos** aumentó **18,8 por ciento** y aportó 3,0 puntos porcentuales al crecimiento de la manufactura no primaria.

La rama de sustancias químicas básicas aumentó 41,6 por ciento y aportó 0,9 puntos porcentuales al crecimiento de la manufactura no primaria. Este resultado obedece a la mayor producción de: colorantes, por mayores exportaciones; gases industriales, ante una mayor demanda de la industria siderúrgica; ácido sulfúrico y soda cáustica, por mejoras en la capacidad instalada.

La elaboración de productos farmacéuticos aumentó 23,1 por ciento y sumó 0,4 puntos porcentuales al crecimiento de la manufactura no primaria. Este resultado es explicado por la mayor producción de las empresas líderes del rubro, que experimentan mayores ventas de sus productos en farmacias y boticas.

La producción de pinturas, barnices y lacas se incrementó 35,7 por ciento y sumó 0,4 puntos porcentuales al crecimiento de la manufactura no primaria.

Como una consecuencia de la mayor producción de pinturas látex, por una mayor demanda derivada de los sectores construcción; y de pinturas industriales (pintura para maquinas industriales y barcos).

La rama de caucho creció 32,0 por ciento y aportó 0,3 puntos al crecimiento de la manufactura no primaria. Este resultado refleja la mayor producción de una de las empresas representativas en su línea de llantas para buses urbanos y taxis; así como por las mayores exportaciones a Colombia, Ecuador y Bolivia.

La fabricación de explosivos, esencias naturales y químicas creció 22,9 por ciento y aportó 0,6 puntos al crecimiento de la manufactura no primaria, ante la mayores ventas relacionadas a proyectos mineros, el gaseoducto de Camisea, el Platanal y mayores exportaciones (Chile, Bolivia, Canadá, Colombia, Arabia Saudita y Centroamérica).

La rama de productos de plásticos creció 18,7 por ciento y aportó 0,5 puntos al crecimiento de la manufactura no primaria. La producción de plásticos diversos aumentó 33,2 por ciento, por la mayor producción de cinta adhesivas para embalaje.

La producción de tuberías PVC que aumentó en 32,1 por ciento, debido a la mayor producción de tanques de polietileno relacionada al crecimiento del sector construcción.

La producción de envases y envolturas flexibles aumentó 10,1 por ciento, que corresponde a la mayor producción de una de empresas con mayor importancia en la rama, por la ampliación de su capacidad instalada, así como por mayores exportaciones.

PRODUCCIÓN DE PRODUCTOS PLÁSTICOS (Variaciones porcentuales)

	Oct. 07	Ene.-Oct. 07
Productos plásticos	18,7	11,3
Envases pet	8,3	9,8
Envases y envolturas flexibles	10,1	8,0
Tuberías PVC	32,1	24,4
Plásticos diversos	33,2	9,0

Fuente: Ministerio de la Producción.

Minerales no metálicos aumentó 26,9 por ciento y participó con 2,8 por ciento en el aumento de manufactura no primaria.

El rubro vidrio creció 52,9 por ciento y aportó 0,8 puntos porcentuales al crecimiento del sector. Por la mayor demanda de envases de vidrio para alimentos y productos farmacéuticos; además, la empresa más representativa del rubro activó otra planta para satisfacer la demanda de envases para cerveza.

La producción de materiales para construcción creció 24,3 por ciento y aportó 1,0 punto porcentual al crecimiento de la manufactura no primaria. Este resultado refleja el aumento de la producción de mayólicas (38,4 por ciento), por mejoras y optimización de algunos procesos de producción, y de mayores exportaciones a Chile, Colombia y Estados Unidos.

La mayor producción de concreto premezclado y de fibrocemento (42,0 por ciento), es el reflejo de la mayor demanda de estos productos por los diversos proyectos mineros, entre ellos el de Cerro Corona, y de las mineras Yanacocha y Chungar; además de un incremento en la demanda de placas de construcción.

La producción de cemento se incrementó 20,5 por ciento y contribuyó con 0,9 de punto porcentual a la tasa de crecimiento del sector. Este crecimiento se refleja en las mayores exportaciones a Estados Unidos; y el dinamismo del sector construcción; ante la ejecución de proyectos mineros comerciales, de vivienda y energéticos.

La industria de hierro y acero registró un aumento de 35,1 por ciento y, aportó 1,3 puntos porcentuales al crecimiento, como resultado de la mayor demanda de fierro de construcción; de productos planos para el sector metal mecánico y mayores exportaciones.

Productos metálicos, maquinaria y equipo aumentó 39,0 por ciento y contribuyó con 4,0 puntos porcentuales al aumento de la manufactura no primaria.

La fabricación de productos metálicos aumentó 13,6 por ciento, aportando 0,9 de punto porcentual a la tasa de crecimiento de la manufactura no primaria. Explicado por la mayor demanda de planchas inyectadas para la construcción de centros comerciales. Además, varias empresas de esta rama han incorporado nuevos puntos de venta; y nueva maquinaria para responder a la mayor demanda interna y externa.

El rubro maquinaria y equipo aumentó 86,2 por ciento, principalmente por la mayor producción de bombas y compresores, así como de la creciente demanda del sector industrial.

El rubro maquinaria eléctrica creció 91,8 por ciento y sumó 1,9 puntos porcentuales al crecimiento de la manufactura no primaria. Este resultado obedece a la mayor producción de aparatos de uso doméstico (71,9 por ciento), principalmente por la empresa más importante del rubro, de su nuevo modelo de cocina; además de mayores exportaciones a Ecuador, Colombia y Centroamérica.

De la misma manera, la producción de motores, generadores y transformadores eléctricos creció 9,6 por ciento lo cual se reflejó en las mayores exportaciones a Venezuela, Colombia, Puerto Rico, Chile y Ecuador. El crecimiento del rubro de hilos y cables de uso eléctrico (44,8 por ciento), es el resultado de una mayor demanda de los sectores minero, eléctrico, y construcción.

El crecimiento del rubro material de transporte (53,6 por ciento) que contribuyó con 0,6 puntos porcentuales a la tasa de crecimiento de la manufactura no

primaria, obedeció a la mayor producción de las empresas de mayor importancia en la rama, las que han incorporado nuevos equipos y realizado promociones de sus productos.

El rubro ***manufacturas diversas*** creció **29,6 por ciento**, aportando 1,0 punto porcentual a la tasa de crecimiento del sector. Este crecimiento refleja la mayor producción de bisutería, por mayores exportaciones a Ecuador, Estados Unidos, Colombia y Bolivia; y por la incorporación de nuevos productos y una agresiva campaña publicitaria.

Sector Construcción

El sector construcción creció 19,9 por ciento en octubre, reflejando el incremento de 19,3 por ciento del consumo interno de cemento. El sector creció debido a la construcción activa de viviendas, oficinas, locales comerciales e industriales y a la ejecución de proyectos mineros y energéticos. En lo que va del año, el sector acumuló un crecimiento de 15,6 por ciento.

Los despachos locales de cemento crecieron 16,3 por ciento en octubre, por los mayores despachos de las empresas de mayor importancia de la industria (53 mil toneladas más que el año anterior).

DESPACHOS LOCALES DE CEMENTO

	2005 ^{1/}		2006		2007	
	Miles de T.M.	Var. %	Miles de T.M.	Var. %	Miles de T.M.	Var. %
Ene.	343,3	1,6	403,8	17,6	445,9	10,4
Feb.	343,8	7,5	389,6	13,3	422,2	8,4
Mar.	348,2	1,5	417,0	19,8	468,0	12,2
Abr.	346,4	13,4	360,3	4,0	420,4	16,7
May.	338,8	10,5	405,7	19,7	474,9	17,1
Jun.	336,3	9,0	388,9	15,7	470,0	20,8
Jul.	347,3	9,4	388,0	11,7	487,7	25,7
Ago.	392,5	16,0	475,3	21,1	527,5	11,0
Set.	389,3	11,8	464,4	19,3	507,1	9,2
Oct.	395,6	12,3	466,9	18,0	542,8	16,3
Nov.	402,8	14,8	461,9	14,7		
Dic.	410,1	11,8	459,5	12,0		
Año	4394,5	10,0	5081,2	15,6		

1/ Excluye los despachos de Cementos Pacasmayo para el proceso productivo de Yanacocha.

El crecimiento del sector se refleja en la evolución positiva de productos vinculados a la construcción. Se incrementó la producción de planchas de fibra de cemento (36,0 por ciento) y barnices convencionales (27,6 por ciento) durante los primeros diez meses del año.

Indicadores del Sector Construcción

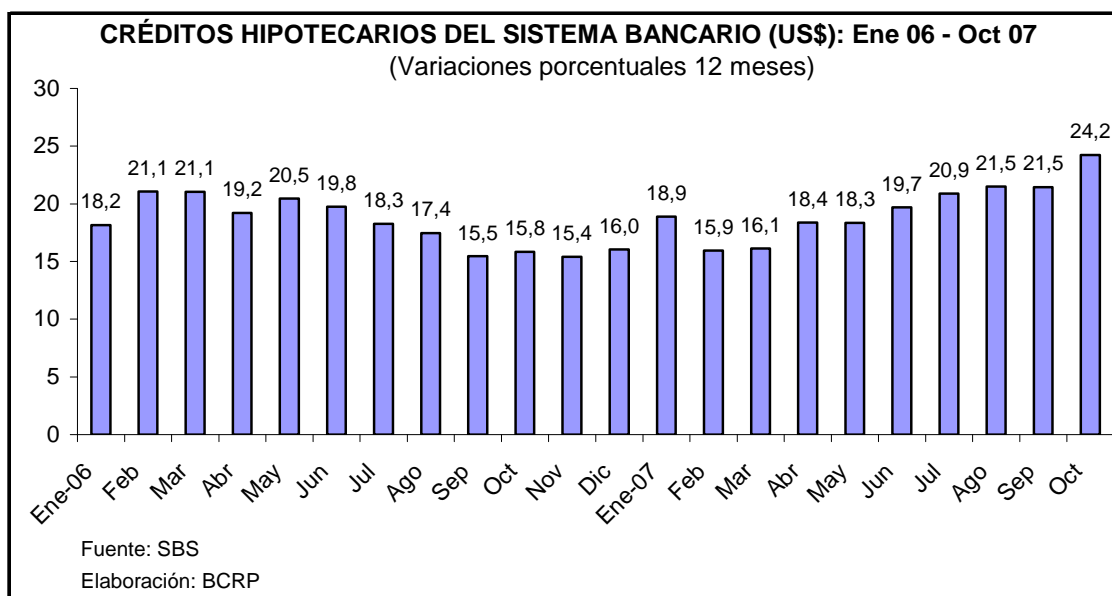
Productos	Unid.	Ene-Oct 2006	Ene-Oct 2007	Var %
Planchas de Fibra de Cemento	M2.	5 268 879	7 167 376	36,0
Barnices Convencionales	GL.	314 101	400 661	27,6
Esmaltes Convencionales	GL.	1 897 063	2 291 204	20,8
Pisos de Revestimiento	M2.	22 979 249	28 231 153	22,9
Pintura Látex	GL.	6 620 501	8 280 926	25,1
Tanques para Inodoros	UD.	409 867	576 038	40,5

Fuente: PRODUCE

Elaboración: BCRP

Los créditos hipotecarios concedidos por el sistema bancario aumentaron 24,2 por ciento en octubre respecto a similar periodo del año anterior. El aumento sostenido de los créditos hipotecarios se explicaría por el mayor acceso al crédito (por menores tasas de interés y mayores plazos), así como por una creciente demanda habitacional (por el aumento de la capacidad adquisitiva de las familias), y la mayor oferta de viviendas reflejada en el incremento en la construcción de edificios de departamentos.

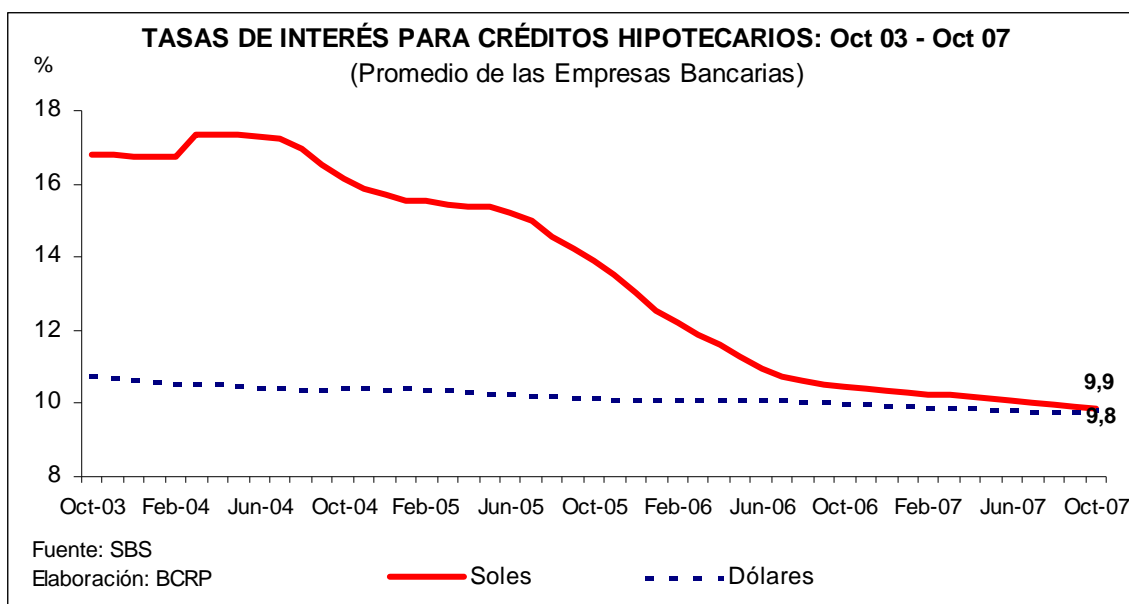
A octubre del presente año los créditos hipotecarios del sistema bancario alcanzaron S/. 8 042 millones; el monto de créditos hipotecarios en moneda nacional es de S/.1 497 millones y representa el 18,6 por ciento del total y en moneda extranjera, S/. 6 546 millones que corresponde el 81,4 por ciento.



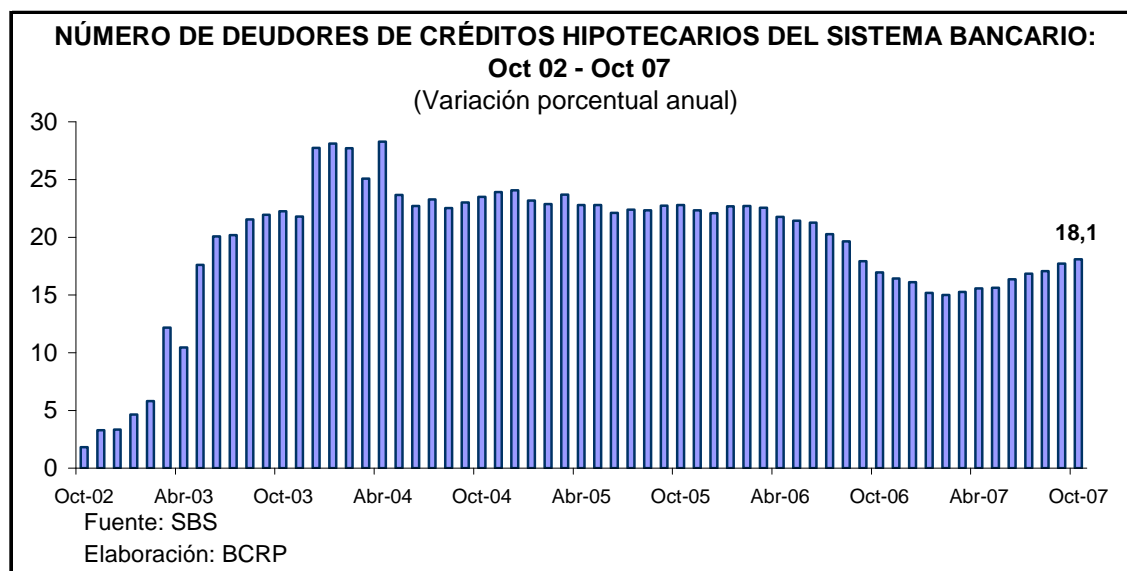
En octubre, la tasa de interés del crédito hipotecario en moneda nacional fue de 9,87 por ciento y en moneda extranjera, 9,82 por ciento. Para la tasa de interés en moneda nacional, en el periodo enero-octubre se obtuvo un promedio de 10,1 por ciento frente al 11,3 por ciento para similar periodo del año anterior.

NOTAS DE ESTUDIOS DEL BCRP

No. 63 – 21 de diciembre de 2007



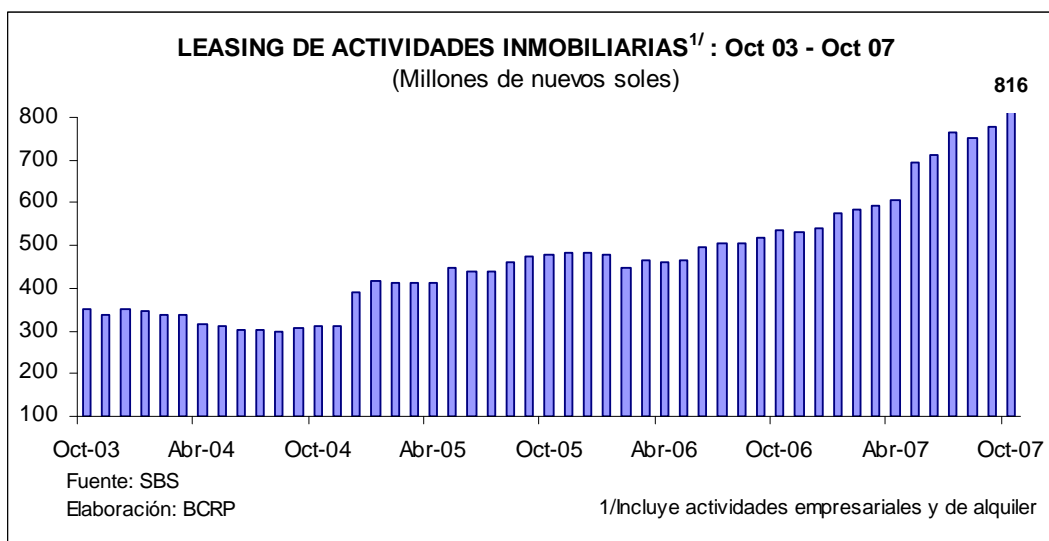
En octubre, el número de deudores de créditos hipotecarios concedidos por el sistema bancario aumentó 18,1 por ciento con respecto a similar periodo del año anterior. El número de deudores llegó a 89 mil, con lo que se generaron 1 201 nuevos deudores (1,4 por ciento) respecto a setiembre 2007 y 13 632 deudores (18,1 por ciento) respecto octubre del año anterior.



Otro indicador del dinamismo de la actividad constructora son los contratos de arrendamiento financiero destinados a actividades inmobiliarias, los cuales alcanzaron S/. 816 millones al mes de octubre, lo que representa un aumento de 52,3 por ciento respecto a similar periodo del año anterior.

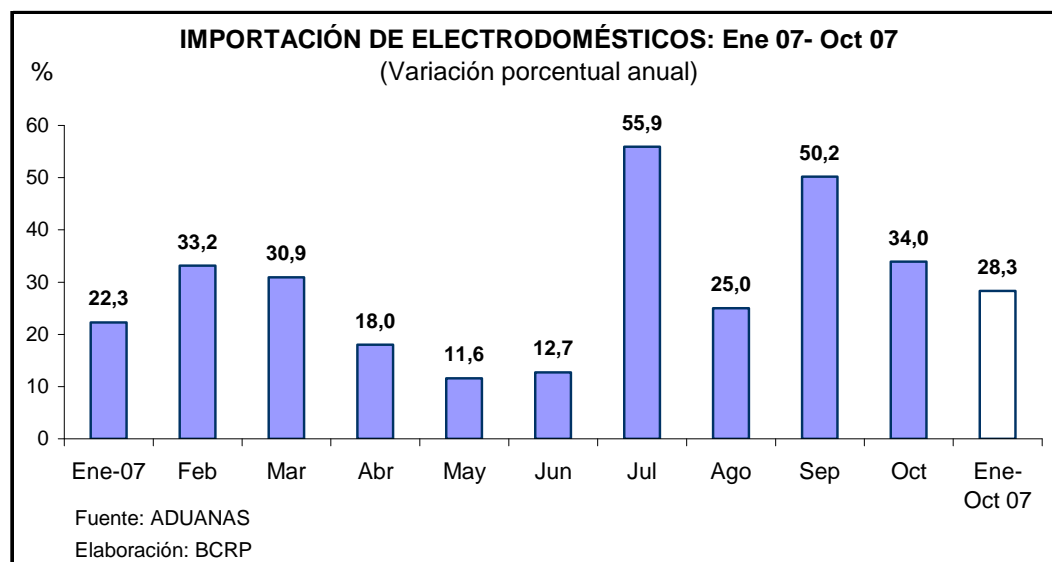
NOTAS DE ESTUDIOS DEL BCRP

No. 63 – 21 de diciembre de 2007



Indicador de demanda interna

El consumo en octubre continuo con su dinámica de crecimiento. Durante el año, el empleo ha venido creciendo sostenidamente, contribuyendo al incremento del poder adquisitivo de las familias. Asimismo, influyó en este resultado el aumento de los créditos de consumo, los cuales crecieron 34,2 por ciento a octubre de 2007 (excluyendo Banco de la Nación). Las ventas de vehículos de uso familiar y las importaciones de electrodomésticos se incrementaron en 63,4 y 34,0 por ciento, respectivamente.



En octubre la venta de vehículos nuevos de uso familiar aumentó en 63,4 por ciento respecto a similar periodo del año anterior. La venta total de vehículos nuevos creció 75,2 por ciento respecto al mismo periodo del año pasado, explicado por las mayores ventas de vehículos de transporte de carga (127,5 por ciento).

Asimismo, los productos de consumo masivo como: jugos y refrescos diversos, ceras para pisos, agua embotellada, detergentes, leche evaporada y yogurt mantuvieron en octubre el dinamismo de meses anteriores. De manera similar, la producción de margarina, cerveza y fideos a granel aumentaron este mes.

PRODUCCIÓN DE BIENES DE USO MASIVO CON MAYORES INCREMENTOS (Variaciones porcentuales)

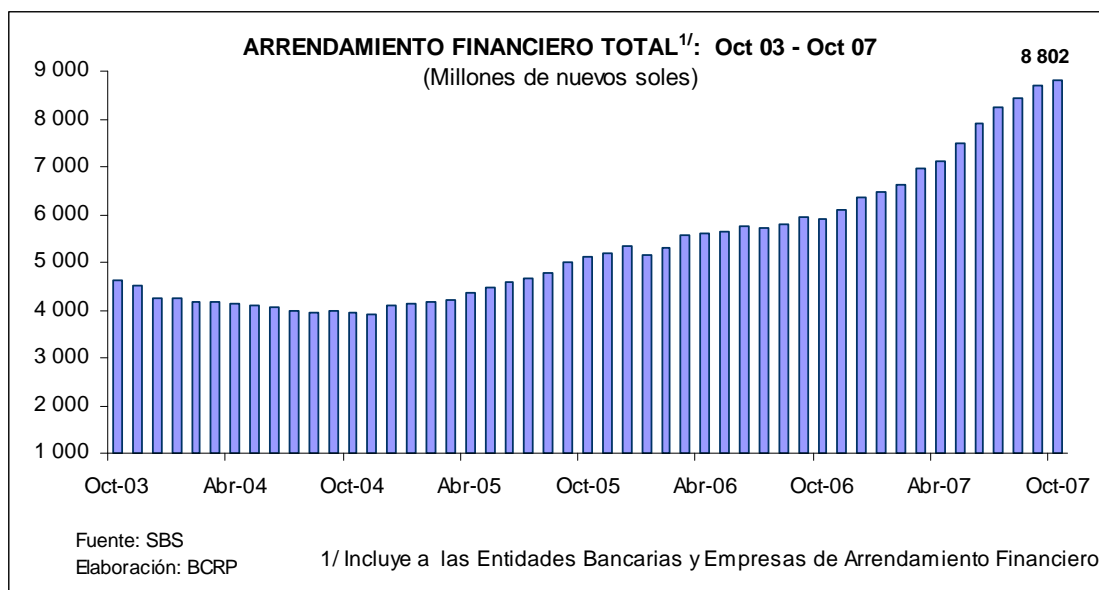
	Ene.-Set. 07	Oct. 07	Ene.-Oct. 07
Jugos y refrescos diversos	82,1	152,9	90,4
Ceras para pisos	64,7	105,5	68,1
Agua embotellada de mesa	21,2	7,7	19,8
Detergentes	29,4	14,4	27,5
Cerveza	10,2	7,0	9,9
Leche evaporada	5,4	5,4	5,4
Yogurt	17,3	54,1	21,3
Margarina	-3,7	10,9	-2,1
Fideos a granel	-7,9	12,5	-6

Fuente: Ministerio de la Producción.

Por su parte, el dinamismo de la inversión privada se reflejó en el aumento de 58,7 por ciento de las importaciones de bienes de capital y de 19,3 por ciento en el consumo interno de cemento.

Además, este crecimiento de la inversión privada se reflejó en el dinamismo de los contratos de arrendamiento financiero² los cuales aumentaron 48,9 por ciento respecto a similar periodo del año anterior. El crecimiento a octubre obedece a los mayores arrendamientos-compras de los sectores: manufactura; transporte; electricidad; y actividades inmobiliarias como empresariales, quienes explicaron 38,6 puntos porcentuales del crecimiento total.

² A partir de febrero de 2007, se incluye contratos de arrendamiento financiero del sistema bancario y de las empresas de arrendamiento financiero, con lo cual se ha obtenido una mayor representatividad del indicador.



A octubre, las actividades vinculadas a los sectores de manufactura, transportes, comercio y electricidad explicaron 62,2 por ciento del total de contratos de arrendamiento financiero.

PROYECCIÓN NOVIEMBRE

Se proyecta un crecimiento del PBI de 9,5 por ciento en noviembre sobre la base de la información siguiente:

El sector agropecuario crecería 4,2 por ciento por una mayor producción de papa, arroz, caña de azúcar y carne de ave.

En el mes de noviembre, el sector pesca registraría un crecimiento de 5,5 por ciento explicado por los mayores desembarques de anchoveta, ante el inicio de la segunda temporada de pesca de esta especie.

El sector minería e hidrocarburos crecería 7,9 por ciento debido a la mayor producción de cobre y zinc (por mayores extracciones de Cerro Verde y Antamina, respectivamente) lo que superaría la caída de la producción de oro (por menor extracción de Yanacocha).

El sector manufacturero registraría un crecimiento de 12,9 por ciento.

La manufactura de procesamiento de recursos primarios mostraría un aumento de 3,8 por ciento, debido a la mayor producción de harina y aceite de pescado; de la refinación de petróleo, por la mayor actividad de Petroperú; de productos cárnicos y azúcar. Este resultado sería atenuado por la menor refinación de metales no ferrosos, que continúa registrando una menor producción ante la menor actividad de Southern y de conservas y productos congelados de pescado.

De acuerdo a información de 156 empresas, la manufactura no primaria crecería 15,0 por ciento, principalmente por una mayor producción de productos químicos, caucho y plásticos; alimentos y bebidas; productos metálicos, maquinaria y

NOTAS DE ESTUDIOS DEL BCRP

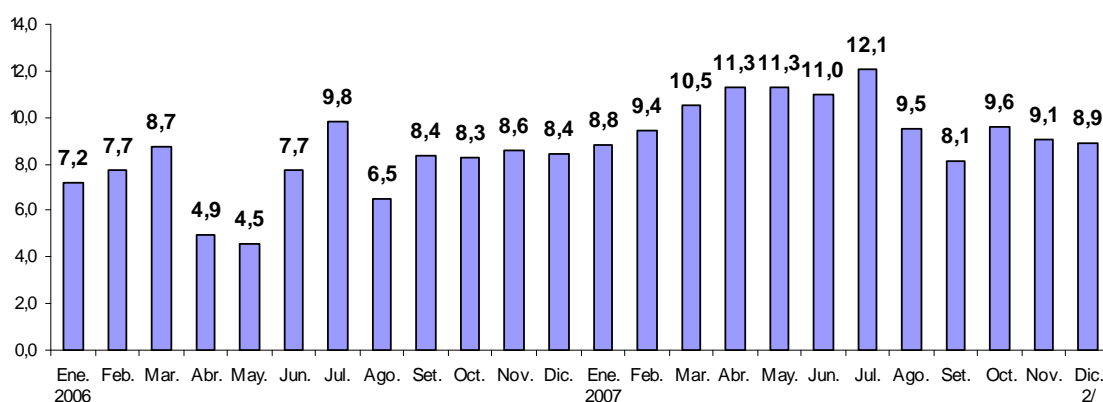
No. 63 – 21 de diciembre de 2007

equipo; minerales no metálicos; textil y cuero y la industria del hierro y acero de acuerdo con sus proyecciones de demanda.

El sector construcción crecería 14,1 por ciento, de acuerdo a la información de consumo interno de cemento de noviembre, que aumentó 13,8 por ciento.

Al 16 de diciembre, la producción de electricidad reportada por el COES muestra un incremento de 8,9 por ciento con respecto al mismo mes de 2006. En noviembre, el incremento fue de 9,1 por ciento.

Indicador de Electricidad 1/
(Variación porcentual mensual)



1/ De acuerdo a información semanal y diaria publicada por el COES.

2/ Al 16 de diciembre.

Departamento Indicadores de Actividad Económica
Subgerencia de Estadísticas Macroeconómicas
21 de diciembre del 2007

Anexo 1

ENCUESTA DE EXPECTATIVAS MACROECONÓMICAS: NOVIEMBRE

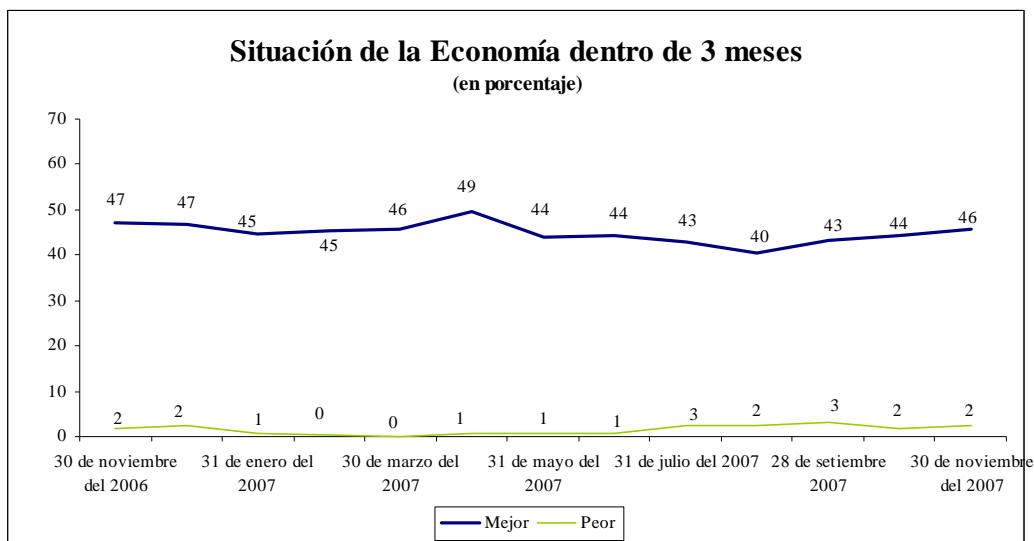
De acuerdo a la Encuesta realizada por el Banco Central, el porcentaje de empresarios que espera un mayor nivel de ventas en noviembre del 2007 fue de 35 por ciento, 50 por ciento esperan mantener sus niveles de venta y un 16 por ciento esperan disminuirlos. El porcentaje de empresas que esperan incrementar sus inventarios subió respecto a meses anteriores, en tanto que en las órdenes de compra se observó un porcentaje de 31 por ciento entre aquellos que esperan subirlos respecto al mes anterior.

Encuesta de Expectativas Macroeconómicas y de Ambiente Empresarial 1/
(Como porcentaje del total de respuestas recibidas)

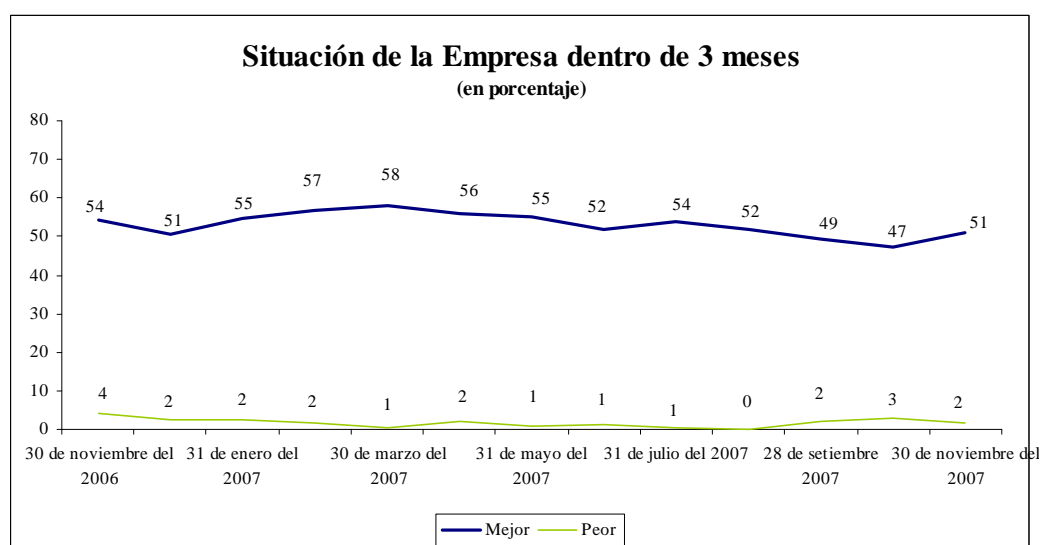
	Mayor	Igual	Menor	N.a.
Ventas				
Noviembre 2006	45%	38%	17%	0%
Diciembre	46%	37%	17%	1%
Enero 2007	33%	37%	30%	1%
Febrero	31%	45%	24%	1%
Marzo	42%	46%	11%	1%
Abril	42%	43%	15%	1%
Mayo	42%	43%	14%	1%
Junio	38%	47%	15%	0%
Julio	39%	45%	15%	1%
Agosto	32%	52%	15%	1%
Setiembre	35%	48%	16%	0%
Octubre	41%	47%	11%	1%
Noviembre	35%	50%	16%	0%
Inventarios				
Noviembre 2006	22%	48%	18%	12%
Diciembre	21%	50%	18%	11%
Enero 2007	18%	45%	26%	12%
Febrero	14%	56%	17%	14%
Marzo	13%	56%	15%	16%
Abril	18%	52%	17%	14%
Mayo	18%	52%	17%	13%
Junio	20%	56%	12%	12%
Julio	17%	57%	15%	11%
Agosto	15%	58%	14%	13%
Setiembre	14%	59%	16%	12%
Octubre	19%	56%	14%	11%
Noviembre	21%	66%	13%	0%
Órdenes de compra				
Noviembre 2006	30%	47%	15%	8%
Diciembre	30%	53%	12%	5%
Enero 2007	26%	44%	24%	6%
Febrero	23%	55%	15%	7%
Marzo	33%	49%	11%	7%
Abril	31%	51%	12%	6%
Mayo	30%	53%	11%	5%
Junio	29%	55%	11%	5%
Julio	27%	57%	10%	6%
Agosto	27%	56%	13%	5%
Setiembre	29%	55%	12%	5%
Octubre	27%	57%	11%	6%
Noviembre	31%	58%	11%	0%

1/ Corresponde a una muestra de 378 empresas representativas de todos los sectores económicos.

El porcentaje de empresarios que prevé una mejor e igual situación de la economía dentro de 3 meses fue de 98 por ciento en noviembre, similar a noviembre del 2006.



El porcentaje de empresarios que espera una mejor e igual situación de su empresa dentro de 3 meses registró un nivel de 98 por ciento en noviembre, superior a noviembre del 2006.



INFORMACIÓN ADICIONAL DE LA ENCUESTA

DEMANDA

De acuerdo a la Encuesta efectuada en noviembre, en relación a la situación de la demanda por sus productos dentro de tres meses, el 52 por ciento de los empresarios señalaron que ésta se va a incrementar y un 42 por ciento que va a permanecer constante. Entre los que manifiestan que se va a incrementar la demanda por sus productos destacan los sectores electricidad, agua y gas,



NOTAS DE ESTUDIOS DEL BCRP

No. 63 – 21 de diciembre de 2007

servicios entre los que se encuentran consultores, agentes de publicidad y marketing, empresas de seguridad y de servicios de educación y construcción.

Demanda dentro de Tres Meses

(Como porcentaje de las empresas que respondieron)

Sector	Mayor	Igual	Menor
Agro y Pesca	30	70	0
Minería e Hidrocarburos	32	68	0
Manufactura	52	39	10
Electricidad Agua y Gas	78	22	0
Construcción	57	39	4
Comercio	51	47	2
Transporte y Telecomunicaciones	56	37	7
Servicios	67	33	0
Total	52	42	6
Memo:			
Octubre	53	43	4
Setiembre	52	45	2
Agosto	55	44	1

Fuente: Encuesta de Expectativas Macroeconómicas, BCRP Noviembre 2007

PRODUCCIÓN

De acuerdo a la Encuesta y en relación a la producción, el 90 por ciento de los empresarios señaló que su producción va a aumentar o permanecer igual en el mes de noviembre con respecto al mes anterior. Los sectores que destacan son agro y pesca, electricidad, agua y gas y manufactura. Este resultado es similar a octubre.

Producción (Noviembre 2007 / Octubre 2007)

(Como porcentaje de las empresas que respondieron)

Sector	Mayor	Igual	Menor
Agro y Pesca	70	10	20
Minería e Hidrocarburos	20	65	15
Manufactura	33	58	9
Electricidad Agua y Gas	38	38	25
Construcción	27	68	5
Total	33	57	10
Memo:			
Octubre	41	51	9
Setiembre	31	54	15
Agosto	28	58	14

Fuente: Encuesta de Expectativas Macroeconómicas, BCRP Noviembre 2007

PRECIOS DE INSUMOS Y DE VENTA

Con respecto al precio de sus principales insumos, los empresarios encuestados señalaron que el 68 por ciento han permanecido igual en noviembre con respecto al mes anterior. Este resultado fue superior al obtenido en la encuesta anterior. Para un 29 por ciento subieron los precios de sus insumos, particularmente en los sectores construcción; manufactura y minería e hidrocarburos.

Precio de Insumos (Noviembre 2007 / Octubre 2007)

(Como porcentaje de las empresas que respondieron)

Sector	Mayor	Igual	Menor
Agro y Pesca	22	44	33
Minería e Hidrocarburos	24	76	0
Manufactura	31	66	3
Electricidad Agua y Gas	0	100	0
Construcción	55	45	0
Transporte y Telecomunicaciones	17	83	0
Servicios	21	71	7
Total	29	68	3
Memo:			
Octubre	37	60	2
Setiembre	37	60	3
Agosto	32	65	3

Fuente: Encuesta de Expectativas Macroeconómicas, BCRP Noviembre 2007

En lo que se refiere al precio de venta de sus productos, el 78 por ciento de los empresarios manifestaron que permanecieron igual, porcentaje superior al mes anterior. En tanto que para un 16 por ciento los precios de venta de sus productos subieron, particularmente en agropecuario y pesca y construcción, excluyendo la minería, ya que éstas no afectan los precios internos.

Precio de Venta (Noviembre 2007 / Octubre 2007)

(Como porcentaje de las empresas que respondieron)

Sector	Mayor	Igual	Menor
Agro y Pesca	67	11	22
Minería e Hidrocarburos	41	45	14
Manufactura	12	82	6
Electricidad Agua y Gas	0	100	0
Construcción	30	70	0
Comercio	20	76	4
Transporte y Telecomunicaciones	3	92	5
Servicios	6	94	0
Total	16	78	6
Total sin minería e hidrocarburos	14	81	5
Memo:			
Octubre	19	73	7
Setiembre	17	76	7
Agosto	17	76	7

Fuente: Encuesta de Expectativas Macroeconómicas, BCRP Noviembre 2007



NOTAS DE ESTUDIOS DEL BCRP

No. 63 – 21 de diciembre de 2007

Con relación al precio de venta dentro de tres a cuatro meses, el 62 por ciento manifestó que va a permanecer igual y el 33 por ciento que se va a incrementar, porcentaje similar a octubre, particularmente en servicios; construcción; y agro y pesca.

Precio Promedio de Venta (Próximos 3 a 4 meses) / Noviembre 2007

(Como porcentaje de las empresas que respondieron)

Sector	Aumenten	Permanezca estable	Disminuyan
Agro y Pesca	40	40	20
Minería e Hidrocarburos	40	50	10
Manufactura	31	66	3
Electricidad Agua y Gas	0	100	0
Construcción	44	48	8
Comercio	35	63	2
Transporte y Telecomunicaciones	25	65	10
Servicios	47	53	0
Total	33	62	5
Memo:			
Octubre	34	60	6
Setiembre	29	66	5
Agosto	25	69	5

Fuente: Encuesta de Expectativas Macroeconómicas, BCRP Noviembre 2007

En cuanto al precio de sus principales insumos en los próximos tres a cuatro meses, el 67 por ciento señaló que va a permanecer igual (superior al mes anterior) y el 31 por ciento que va a incrementar. Las empresas agrícolas y pesqueras, servicios y constructoras son las que presentan los mayores porcentajes entre las que esperan subidas en los próximos 3 a 4 meses del precio de los materiales e insumos que utilizan.

Precio de Insumos (Próximos 3 a 4 meses) / Noviembre 2007

(Como porcentaje de las empresas que respondieron)

Sector	Aumenten	Permanezca estable	Disminuyan
Agro y Pesca	60	40	0
Minería e Hidrocarburos	21	79	0
Manufactura	34	64	2
Electricidad Agua y Gas	0	100	0
Construcción	36	60	4
Comercio	33	67	0
Transporte y Telecomunicaciones	10	87	3
Servicios	38	56	6
Total	31	67	2

Fuente: Encuesta de Expectativas Macroeconómicas, BCRP Noviembre 2007

INFORMACIÓN FINANCIERA DE LA ENCUESTA

De acuerdo a la Encuesta de noviembre, el 96 por ciento de empresarios manifestó tener una normal o buena situación financiera de su empresa; en tanto que sólo un 4 por ciento señaló mantener una situación financiera mala. Los sectores minería e hidrocarburos; servicios; electricidad, agua y gas y comercio registraron las mejores condiciones financieras. Este resultado es similar al reportado en meses anteriores.

Situación Financiera de la Empresa / Noviembre 2007

(Como porcentaje de las empresas que respondieron)

Sector	Buena	Normal	Mala
Agro y Pesca	60	40	0
Minería e Hidrocarburos	71	29	0
Manufactura	39	57	4
Electricidad Agua y Gas	44	56	0
Construcción	52	36	12
Comercio	37	63	0
Transporte y Telecomunicaciones	38	50	12
Servicios	67	33	0
Total	44	52	4
Memo:			
Octubre	51	45	4
Setiembre	46	51	4
Agosto	47	50	3

Fuente: Encuesta de Expectativas Macroeconómicas, BCRP Noviembre 2007

En lo que se refiere al acceso al crédito, el 91 por ciento de los empresarios señaló tener fáciles o normales condiciones de acceso al crédito, mientras que sólo un 9 por ciento considera difícil su acceso al crédito, porcentajes similares a los de encuestas anteriores.

Acceso al Crédito de la Empresa / Noviembre 2007

(Como porcentaje de las empresas que respondieron)

Sector	Fácil	Normal	Difícil
Agro y Pesca	50	50	0
Minería e Hidrocarburos	43	52	5
Manufactura	27	61	12
Electricidad Agua y Gas	44	56	0
Construcción	20	72	8
Comercio	27	71	2
Transporte y Telecomunicaciones	15	71	15
Servicios	44	56	0
Total	28	63	9
Memo:			
Octubre	32	60	8
Setiembre	25	66	8
Agosto	25	68	7

Fuente: Encuesta de Expectativas Macroeconómicas, BCRP Noviembre 2007

ENCUESTA DE EXPECTATIVAS A EMPRESAS MANUFACTURERAS

De acuerdo a la Encuesta realizada por el Banco Central a las empresas manufactureras, el porcentaje de empresarios que espera un mayor nivel de ventas en noviembre del 2007 fue de 37 por ciento. Por otro lado, se observó un porcentaje de 30 por ciento en las órdenes de compra, superior a octubre.

Encuesta de Expectativas Macroeconómicas y de Ambiente Empresarial 1/
(Como porcentaje del total de respuestas recibidas)

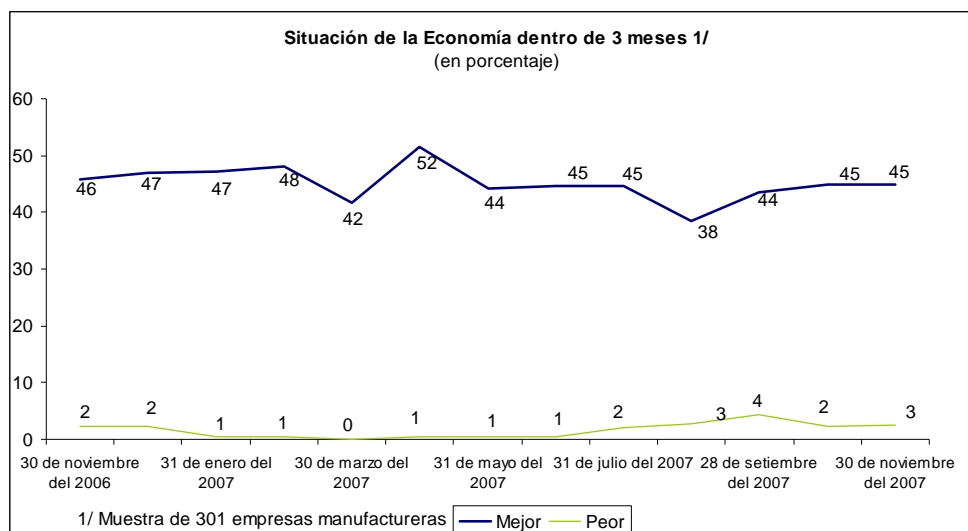
	Mayor	Igual	Menor	N.a.
Ventas				
Noviembre 2006	44%	35%	20%	0%
Diciembre	44%	33%	23%	0%
Enero 2007	37%	34%	29%	0%
Febrero	32%	45%	27%	0%
Marzo	47%	43%	10%	0%
Abril	47%	38%	15%	0%
Mayo	46%	37%	17%	0%
Junio	36%	45%	19%	0%
Julio	39%	45%	16%	0%
Agosto	34%	49%	17%	0%
Setiembre	35%	45%	20%	0%
Octubre	43%	44%	13%	0%
Noviembre	37%	48%	15%	0%
Inventarios				
Noviembre 2006	26%	53%	20%	2%
Diciembre	22%	55%	22%	1%
Enero 2007	21%	48%	30%	2%
Febrero	16%	61%	20%	3%
Marzo	15%	65%	17%	3%
Abril	16%	63%	18%	2%
Mayo	21%	54%	24%	1%
Junio	21%	61%	17%	2%
Julio	17%	64%	17%	2%
Agosto	18%	69%	12%	2%
Setiembre	18%	64%	16%	1%
Octubre	23%	58%	18%	1%
Noviembre	21%	66%	14%	0%
Órdenes de compra				
Noviembre 2006	31%	50%	16%	2%
Diciembre	28%	55%	16%	2%
Enero 2007	30%	45%	22%	3%
Febrero	23%	56%	16%	4%
Marzo	38%	49%	10%	3%
Abril	30%	55%	11%	4%
Mayo	29%	53%	16%	3%
Junio	28%	58%	12%	2%
Julio	22%	63%	12%	3%
Agosto	25%	59%	15%	2%
Setiembre	27%	55%	15%	3%
Octubre	28%	58%	12%	2%
Noviembre	30%	58%	12%	0%

1/ Corresponde a una muestra de 311 empresas representativas del sector manufacturero.

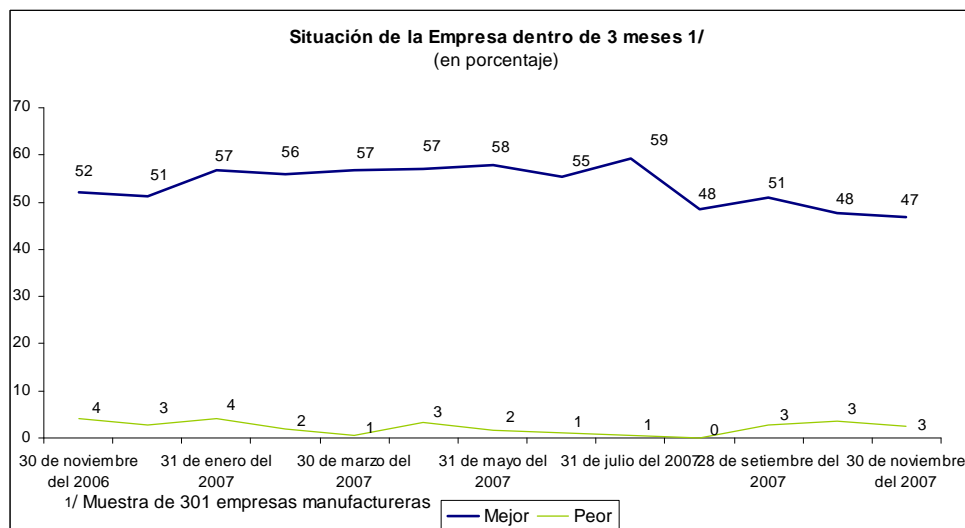
NOTAS DE ESTUDIOS DEL BCRP

No. 63 – 21 de diciembre de 2007

El porcentaje de empresarios manufactureros que prevé una mejor situación de la economía dentro de 3 meses fue de 45 por ciento en noviembre, similar al registrado en octubre.



Respecto a la situación de su empresa en 3 meses, el porcentaje de empresarios manufactureros que espera una mejor situación disminuyó de 48 por ciento en octubre a 47 por ciento en noviembre.



CAPACIDAD INSTALADA DE LA MANUFACTURA NO PRIMARIA

En lo que se refiere a la a tasa de utilización de capacidad instalada de la manufactura no primaria, los empresarios encuestados señalaron que en noviembre fue de 82 por ciento, similar al mes anterior, destacando la mayor utilización las ramas industriales de industria del hierro y acero; productos metálicos, maquinaria y equipo; textil y calzado y productos químicos, caucho y plásticos.

UTILIZACIÓN DE LA CAPACIDAD INSTALADA DE LA MANUFACTURA NO PRIMARIA

Ramas Industriales	Julio	Setiembre	Noviembre
Alimentos y bebidas	84	79	79
Textil y calzado	81	81	86
Madera y muebles	78	92	67
Industria del papel e imprenta	78	83	78
Productos químicos, caucho y plásticos	83	80	84
Minerales no metálicos	82	77	78
Industria del hierro y acero	85	90	95
Productos metálicos, maquinaria y equipo	80	81	87
Manufacturas diversas	87	92	80
Total Manufactura no primaria	83	81	82
Memo:			
Número de empresas	148	154	128

Fuente: Encuesta de Expectativas Macroeconómicas, BCRP

Departamento Indicadores de Actividad Económica
Subgerencia de Estadísticas Macroeconómicas
21 de diciembre del 2007