

Balanza Comercial¹ Junio 2007

1. En **junio** de 2007 la balanza comercial registró un superávit de US\$ 879 millones, mayor en 12 por ciento al obtenido en junio de 2006. Con ello, el superávit comercial en el primer semestre sumó US\$ 3 622 millones, cifra mayor en 5 por ciento a la obtenida en el mismo período del 2006.

Las exportaciones fueron mayores en 17 por ciento, alcanzando los US\$ 2 401 millones. El aumento de las exportaciones tradicionales y no tradicionales fue de 16 y 24 por ciento, respectivamente. El aumento de las exportaciones totales correspondió a mayores precios promedio (11 por ciento) y volúmenes exportados (5 por ciento). Esto último ante los mayores embarques de cobre (42 por ciento), zinc (63 por ciento) y productos no tradicionales (15 por ciento) al efectuarse mayores embarques de productos agropecuarios, químicos y textiles.

Las importaciones por su parte aumentaron en 20 por ciento, destacando las compras de bienes de capital (35 por ciento), en especial los destinados para la industria (37 por ciento).

BALANZA COMERCIAL (Millones de US\$)

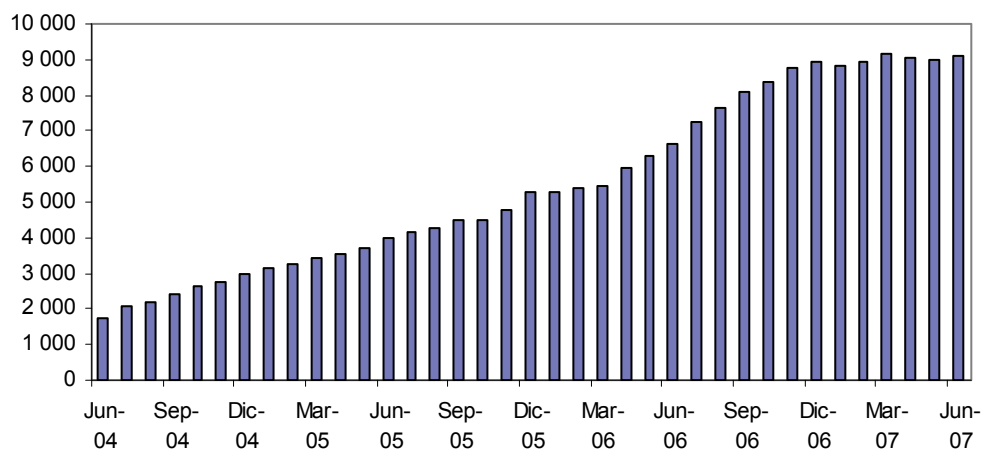
	Jun. 2006	May. 2007	Jun. 2007	Jun.07/Jun.06		I SEMESTRE			
				Flujo	Var. %	2006	2007	Flujo	Var. %
1. EXPORTACIONES	2 048	2 133	2 401	353	17.2	10 464	12 334	1 870	17.9
Productos tradicionales	1 613	1 652	1 865	252	15.6	8 028	9 450	1 422	17.7
Productos no tradicionales	421	468	523	101	24.1	2 356	2 811	455	19.3
Otros	13	14	13	- 0	- 1.7	80	74	- 7	- 8.5
2. IMPORTACIONES	1 264	1 485	1 522	258	20.4	7 018	8 712	1 694	24.1
Bienes de consumo	198	262	235	38	19.2	1 181	1 421	240	20.3
Insumos	718	724	818	100	13.9	3 855	4 574	719	18.7
Bienes de capital	341	492	462	121	35.4	1 908	2 675	766	40.2
Otros bienes	7	7	6	- 1	- 10.6	74	42	- 31	- 42.7
3. BALANZA COMERCIAL	784	648	879	95	12.1	3 446	3 622	176	5.1

¹ En este informe participaron: Consuelo Soto (1457), María del Rosario Bernedo (2052), Enrique Serrano (2225) y Jesús Ramírez (2268).

NOTAS DE ESTUDIOS DEL BCRP

No. 38 – 09 de agosto de 2007

Balanza Comercial acumulado 12 meses
(en US\$ millones)



2. Las exportaciones aumentaron en 17 por ciento, 11 por ciento por precios y 5 por ciento por volúmenes.

Var % Índice Volumen

	Jun 07/ Jun 06	I Sem 07/ I Sem 06
Exportaciones	5	1
Tradicionales	2	-2
<i>Destacan:</i>		
Harina de pescado	-46	-22
Café	-48	-1
Cobre	42	12
Oro	-29	-16
Zinc	63	27
Petróleo crudo y derivados	-26	-1
No tradicionales	15	9
<i>Destacan:</i>		
Agropecuario	27	9
Pesquero	-3	21
Textiles	10	3
Químico	19	20
Siderometalúrgico 1/	1	-8

1/ incluye joyería

Respecto a los precios de exportación, el incremento se debe principalmente a los mayores precios promedio del zinc (27 por ciento), harina de pescado (19 por ciento) y en menor medida café (13 por ciento).

NOTAS DE ESTUDIOS DEL BCRP

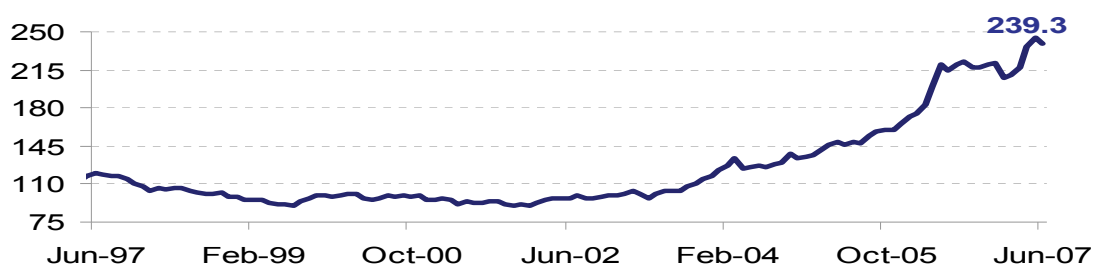
No. 38 – 09 de agosto de 2007

Var % Índice Precios

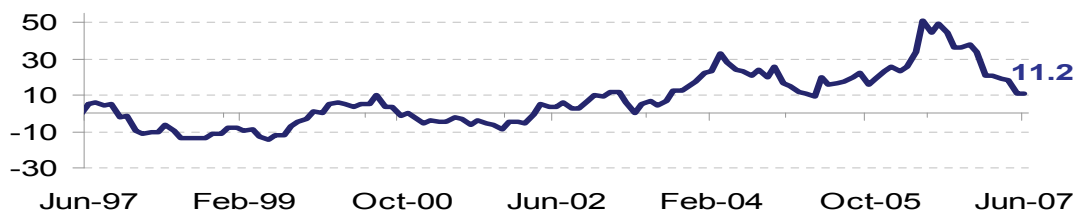
	Jun 07/ Jun 06	I Sem 07/ I Sem 06
Exportaciones	11	17
Tradicionales	13	20
<i>Destacan:</i>		
Harina de pescado	19	40
Café	13	0.4
Cobre	-4	11
Oro	10	12
Zinc	27	51
Petróleo crudo y derivados	16	6
No tradicionales	8	10
<i>Destacan:</i>		
Agropecuario	11	10
Pesquero	10	7
Textiles	7	6
Químico	8	11
Siderometalúrgico 1/	12	29

1/ incluye joyería

Índice de Precios Nominales de Exportación (Base 1994=100)



Variación del Índice de Precios de las Exportaciones (con respecto al mismo mes del año anterior)



NOTAS DE ESTUDIOS DEL BCRP

No. 38 – 09 de agosto de 2007

3. Las importaciones aumentaron en 20 por ciento, 5 por ciento por precios y 14 por ciento por volúmenes.

Var % Índice Volumen

	Jun 07/ Jun 06	I Sem 07/ I Sem 06
Importaciones	14	18
<i>Del cual:</i>		
<u>Principales Alimentos</u>	<u>2</u>	<u>7</u>
Trigo	-14	-1
Maiz	5	4
Arroz	181	56
Azúcar	-15	16
Soya	13	11
Lacteos	7	-5
Carnes	6	16
<u>Petróleo y derivados</u>	<u>0</u>	<u>5</u>

Var % Índice Precios

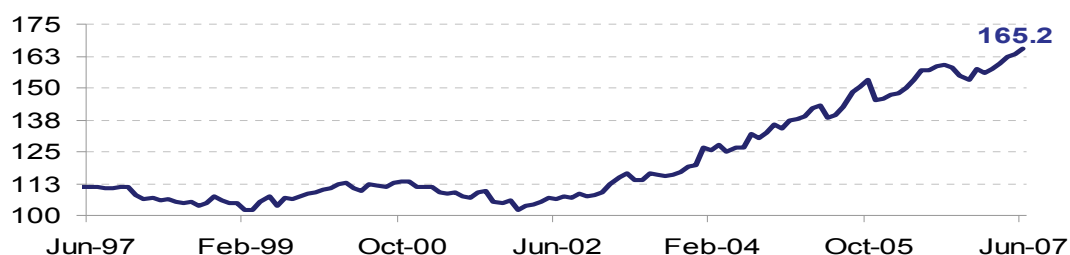
	Jun 07/ Jun 06	I Sem 07/ I Sem 06
Importaciones	5	6
<i>Del cual:</i>		
<u>Principales Alimentos</u>	<u>25</u>	<u>24</u>
Trigo	31	27
Maiz	46	56
Arroz	29	9
Azúcar	-27	-10
Soya	30	21
Lacteos	44	12
Carnes	-14	-7
<u>Petróleo y derivados</u>	<u>-7</u>	<u>-3</u>

NOTAS DE ESTUDIOS DEL BCRP

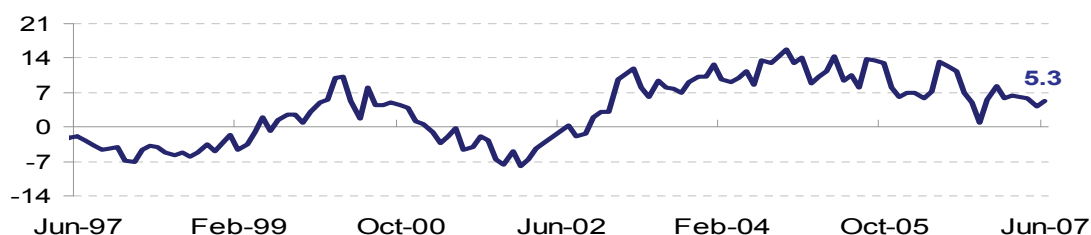
No. 38 – 09 de agosto de 2007



Índice de Precios Nominales de Importación
(Base 1994=100)



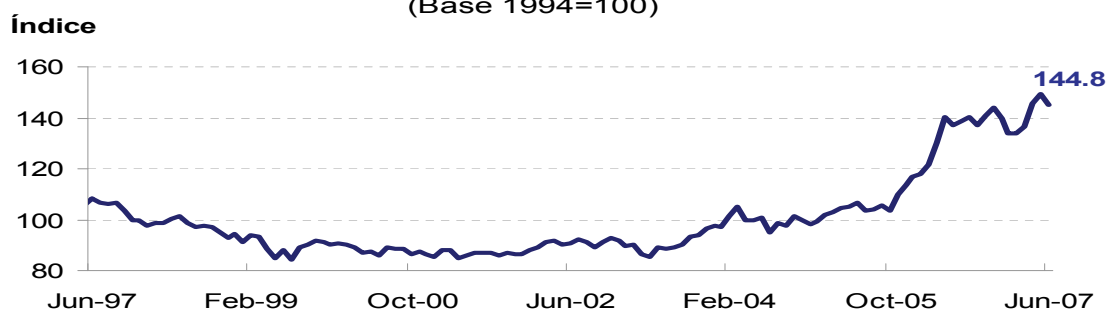
Variación del Índice de Precios de las Importaciones
(con respecto al mismo mes del año anterior)



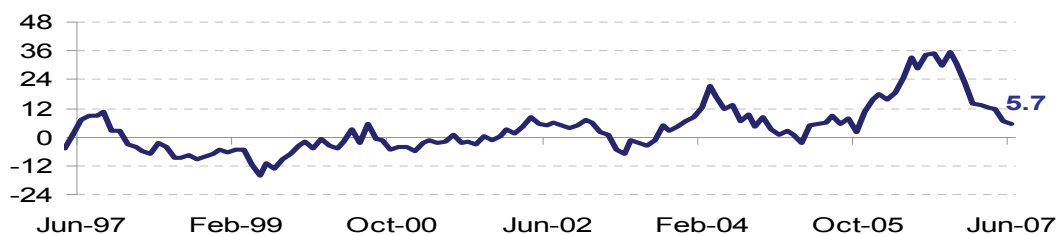
Términos de Intercambio

4. Los términos de intercambio en junio crecieron en 6 por ciento, variación inferior a la obtenida en mayo. Los precios de las exportaciones se incrementaron en 11 por ciento, mientras que los precios de las importaciones lo hicieron en 5 por ciento.

Términos de Intercambio
(Base 1994=100)



Variación del Índice de Términos de Intercambio
(con respecto al mismo mes del año anterior)



Exportaciones tradicionales

5. En **junio** alcanzaron la suma de US\$ 1 865 millones, monto superior en 16 por ciento (US\$ 252 millones) respecto a junio del 2006. Por productos destacaron las mayores ventas al exterior de zinc (US\$ 190 millones ó 107 por ciento), cobre (US\$ 172 millones ó 36 por ciento) y plomo (US\$ 38 millones ó 128 por ciento).

En el **primer semestre**, las **exportaciones tradicionales** sumaron US\$ 9 450 millones, monto mayor en 18 por ciento (US\$ 1 422 millones) respecto a similar período del 2006. **Los mayores embarques de zinc y cobre contrarrestaron los menores envíos de oro y harina de pescado.**

- a. **Productos pesqueros:** totalizaron US\$ 129 millones, cifra menor a la obtenida en junio de 2006 en US\$ 74 millones (36 por ciento), por las menores exportaciones tanto de harina como de aceite de pescado (US\$ 53 y 21 millones, respectivamente) . El incremento del precio promedio de la harina (19 por ciento) fue contrarrestado por la disminución de sus volúmenes exportados (46 por ciento).

En el **primer semestre**, las **exportaciones pesqueras** presentaron un incremento de US\$ 29 millones (4 por ciento) frente a la cifra obtenida en similar período del año pasado. Este aumento se explica por los mayores precios promedio de la harina de pescado (40 por ciento) y aceite (17 por ciento). Los embarques de harina de pescado fueron inferiores en 22 por ciento ante la menor disponibilidad de recursos respecto al mismo período del año anterior.

- b. **Cobre:** alcanzó US\$ 649 millones en junio, valor mayor en US\$ 172 millones (36 por ciento) al registrado en junio de 2006. El volumen promedio aumentó en 46 por ciento, destacando las mayores exportaciones de cobre concentrado por parte de Cerro Verde favorecidas por el funcionamiento de la nueva planta de sulfuros primarios y de Antamina. Por su parte, los precios promedio de exportación cayeron en 7 por ciento.

En el **primer semestre**, las **exportaciones cupríferas** registraron un aumento de US\$ 586 millones (24 por ciento) respecto al mismo período del año pasado, explicado tanto por los mayores precios de exportación (7 por ciento) como por los mayores volúmenes embarcados (71 mil TM ó 17 por ciento). Esto último se explica principalmente por los mayores envíos de cobre concentrado por parte de Cerro Verde (54 mil TM).

Principales Empresas Exportadoras de Cobre (miles de Tm)

	Junio			I Semestre		
	2006	2007	var %	2006	2007	var %
Refinado	36	41	15	211	157	-26
Southern	25	22	-10	141	87	-38
Cerro Verde	6	14	122	35	41	19
Doe Run	3	4	40	23	24	8
Resto	1	1	-64	13	5	-63
Concentrado	31	56	82	216	342	59
Antamina	23	10	-57	170	138	-18
Southern	0	17	n.a.	5	80	-.
Cerro Verde	0	17	n.a.	0	71	n.a.
Tintaya	6	8	33	31	35	12
Cormin	1	0	-100	6	8	32
Resto	0	4	-.	3	10	193

- c. **Oro:** alcanzó US\$ 277 millones en junio, cifra menor en US\$ 80 millones (22 por ciento) respecto al mes de junio de 2006. Los precios promedio de exportación subieron en 10 por ciento, mientras que los volúmenes embarcados descendieron en 176 mil onzas ó 29 por ciento. Esto último se explica, por los menores embarques de las principales exportadoras, destacando el caso de Minera Yanacocha (154 mil onzas).

En lo que va del año, las exportaciones auríferas cayeron en US\$ 124 millones (6 por ciento) por menores volúmenes embarcados (16 por ciento). Los precios aumentaron en 12 por ciento. Los menores volúmenes despachados (538 mil onzas) se explican por los menores embarques de Yanacocha (842 mil onzas). La evolución de las exportaciones de esta empresa está en línea con la menor producción anunciada para el 2007 a inicios de año.

Principales Empresas Exportadoras de Oro (miles de oz troy)

	Junio			I Semestre		
	2006	2007	var %	2006	2007	var %
Total	598	422	-29	3,366	2,828	-16
Barrick	132	110	-17	637	791	24
Yanacocha	268	114	-58	1,580	738	-53
Procesadora Sudamericana	46	49	7	272	316	16
Buenaventura	28	25	-8	124	166	34
Universal Metal Trading	12	15	19	75	128	70
Ares	16	15	-5	90	101	13
Aruntani	18	10	-46	89	81	-10
Resto	77	84	9	500	507	2

- d. **Zinc:** totalizó US\$ 367 millones, monto superior en US\$ 190 millones (107 por ciento) respecto a junio de 2006. El aumento refleja los mayores volúmenes exportados (65 mil TM ó 66 por ciento) y mayores precios (25 por ciento). El aumento de los volúmenes se explica por los envíos de concentrados por parte de Antamina, principalmente. En este mes la empresa privilegió la extracción de zinc a la de cobre, lo que se ha ido alternando mensualmente.

NOTAS DE ESTUDIOS DEL BCRP

No. 38 – 09 de agosto de 2007

En el **primer semestre**, las **exportaciones de zinc** registraron un aumento de US\$ 636 millones (88 por ciento), explicado por mayores precios promedio (44 por ciento) y por volumen (149 mil TM ó 31 por ciento), esto último por los mayores envíos de concentrados (158 mil TM). Dentro de las empresas exportadoras de zinc concentrado, destacaron las mayores ventas de Antamina, Consorcio Minero Cormín y Volcan (157 mil TM, conjuntamente).

Principales Empresas Exportadoras de Zinc
(miles de Tm)

	Junio			I Semestre		
	2006	2007	var %	2006	2007	var %
Refinado	5	6	13	39	30	-23
Doe Run	3	3	10	17	18	9
Cajamarquilla	2	3	17	22	12	-47
Resto	0	0	<i>n.a.</i>	0	0	-96
Concentrado	93	157	69	444	602	35
Antamina	16	52	226	61	168	176
Yauliyacu	17	35	105	91	89	-2
Volcan	9	22	132	61	78	27
Cormin	8	8	-6	28	62	119
AYS	12	12	-4	54	43	-20
Milpo	7	4	-51	29	25	-14
El Brocal	8	7	-15	18	22	23
BHL Peru	1	2	152	10	21	101
Chungar	6	5	-14	21	20	-7
Santa Luisa	1	3	84	12	14	11
Resto	7	9	28	57	60	6

- e. **Molibdeno:** totalizó US\$ 93 millones en junio, cifra mayor en US\$ 30 millones (48 por ciento) con respecto a junio de 2006. Tal incremento refleja el aumento de los precios promedio de exportación (29 por ciento) y en menor medida los volúmenes exportados (16 por ciento). Los mayores embarques correspondieron al aumento de los despachos al exterior por parte de Antamina (161 TM).

En el **primer semestre**, las **exportaciones de molibdeno** fueron inferiores en US\$ 37 millones (9 por ciento) respecto al mismo período del 2006. En dicho período, Antamina y Southern redujeron sus embarques en 1 791 y 570 TM, respectivamente.

- f. **Petróleo y derivados:** en junio las ventas al exterior fueron de US\$ 149 millones, menores en US\$ 26 millones (15 por ciento) respecto a las de junio de 2006 debido al menor volumen embarcado (25 por ciento). En este mes se exportó 1,6 millones de barriles de derivados (inferiores en 247 mil barriles a los registrados en junio de 2006), principalmente por los menores embarques de residuales y combustibles para motores diesel por parte de Refinería la Pampilla.

En el **primer semestre**, las **exportaciones de petróleo crudo y derivados** presentaron un incremento de US\$ 36 millones (4 por ciento) debido al mayor volumen embarcado (6 por ciento) contrarrestado por los menores precios promedio (1 por ciento). El volumen embarcado de crudo aumentó en 35 por ciento por un efecto de base ya que durante los primeros meses

NOTAS DE ESTUDIOS DEL BCRP

No. 38 – 09 de agosto de 2007

del 2006 las exportaciones fueron mínimas, a lo que se agregó la existencia de stocks de diciembre. Por otro lado, los embarques de derivados se redujeron en 6 por ciento debido a menores ventas de residuales por menor producción de Petroperú y de GLP por mayor demanda interna.

Exportaciones: Hidrocarburos

(millones de US\$)

	Anuales		Junio				I Semestre			
	2004	2005	2006	2007	flujo	var %	2006	2007	flujo	var %
TOTAL	646	1 526	175	149	- 26	-14.8	858	895	36	4.2
Volumen (miles bls.)	19 880	32 346	3 022	2 261	- 761	-25.2	14 922	15 764	842	5.6
Precio(US\$/bl)	32.5	47.2	57.9	65.9	8	13.8	57.5	56.8	- 1	-1.3
CRUDO	111	187	70	38	- 32	-45.3	241	283	42	17.5
Volumen (miles bls.)	4 621	4 907	1 176	662	- 514	-43.7	4 144	5 601	1 457	35.2
Precio(US\$/bl)	24.1	38.1	59.8	58.1	- 2	-2.8	58.2	50.6	- 8	-13.1
DERIVADOS	535	1 339	105	111	6	5.6	617	611	- 6	-1.0
Volumen (miles bls.)	15 239	27 439	1 845	1 598	- 247	-13.4	10 778	10 163	- 615	-5.7
Precio(US\$/bl)	35.0	48.8	56.7	69.2	12	21.9	57.3	60.2	3	5.0
Nafta virgen/ Gasolina natural	235	651	34	61	27	78.7	282	315	33	11.6
Volumen (miles bls.)	5 080	11 151	488	788	299	61.2	4 182	4 394	211	5.0
Precio(US\$/bl)	46.2	58.3	69.6	77.2	8	10.9	67.5	71.7	4	6.2
Turbo Jet A1/Keroturbo	101	204	19	23	4	20.7	105	119	13	12.7
Volumen (miles bls.)	2 059	2 944	239	291	52	21.8	1 445	1 667	221	15.3
Precio(US\$/bl)	48.9	69.2	78.5	77.7	- 1	-0.9	72.9	71.3	- 2	-2.2
Residuales	170	312	34	26	- 9	-25.0	172	119	- 53	-30.8
Volumen (miles bls.)	7 540	9 262	789	501	- 288	-36.5	4 037	2 836	- 1 200	-29.7
Precio(US\$/bl)	22.6	33.7	43.3	51.1	8	18.2	42.7	42.1	- 1	-1.5
Combustible para motores diesel	3	79	11	0	- 11	-99.1	34	49	15	44.3
Volumen (miles bls.)	54	2 120	230	1	- 229	-99.6	704	1 134	430	61.0
Precio(US\$/bl)	54.2	37.1	48.9	102.3	53	108.9	47.7	42.8	- 5	-10.4
Aceites Lubricantes	6	8	1	1	0	-23.5	6	7	1	13.9
Volumen (miles bls.)	74	87	10	7	- 3	-26.2	51	51	- 1	-1.1
Precio(US\$/bl)	83.2	95.2	134.9	139.9	5	3.7	122.3	140.8	19	15.1
GLP	19	85	5	0	- 5	-100.0	17	0	- 17	-100.0
Volumen (miles bls.)	284	1 356	85	0	- 85	-100.0	281	0	- 281	-100.0
Precio(US\$/bl)	67.7	62.7	59.2	na	na	na	60.9	na	na	na
Resto	1	0	0	0	0	226.2	1	3	2	411.9

- g. **Café:** totalizó US\$ 25 millones en junio, monto menor al del mismo mes del 2006 en US\$ 17 millones (41 por ciento), lo que se explica por los menores volúmenes exportados (48 por ciento). Al respecto, se prevé que para el resto del año disminuyan los volúmenes exportados, debido principalmente a que en el 2006, por condiciones climatológicas favorables, se tuvo un récord de producción. Asimismo, en la presente campaña se han observado problemas de plagas en Cusco y otros asociados a la falta de prevención en Junín; lo que acentuaría aún más la reducción de la producción prevista para el presente año.

En el **primer semestre**, las exportaciones de café mostraron un incremento de US\$ 1 millón (1 por ciento), debido a que el nivel tanto de los precios y volúmenes fue parecido en relación al presentado en similar período del año pasado. Los principales mercados fueron Alemania,

NOTAS DE ESTUDIOS DEL BCRP

No. 38 – 09 de agosto de 2007

Estados Unidos y Bélgica.

EXPORTACIONES FOB DE PRODUCTOS TRADICIONALES

(Millones de US\$)

	Junio				I SEMESTRE			
	2006	2007	Flujo	Var.%	2006	2007	Flujo	Var.%
PESQUEROS	202	129	- 74	- 36.4	711	740	29	4.1
Harina de pescado	146	94	- 53	- 36.0	596	653	56	9.5
Volumen (miles tm)	162.2	87.0	- 75.2	- 46.4	801.3	628.9	- 172.4	- 21.5
Precio (US\$/tm)	902.9	1 077.0	174.2	19.3	744.3	1 038.1	293.8	39.5
Aceite de pescado	56	35	- 21	- 37.4	114	87	- 27	- 23.8
Volumen (miles tm)	82.6	46.0	- 36.6	- 44.3	178.7	116.4	- 62.2	- 34.8
Precio (US\$/tm)	677.1	760.6	83.4	12.3	639.8	747.7	107.9	16.9
AGRÍCOLAS	44	26	- 18	- 40.7	139	123	- 16	- 11.6
Algodón	1	1	- 1	- 55.6	4	2	- 1	- 36.5
Volumen (miles tm)	0.7	0.2	- 0.4	- 65.0	2.1	1.1	- 1.0	- 46.8
Precio (US\$/tm)	1 777.4	2 256.8	479.3	27.0	1 742.5	2 081.4	338.9	19.5
Azúcar	0	0	- 0	- 100.0	18	0	- 18	- 100.0
Volumen (miles tm)	0.0	0.0	- 0.0	- 100.0	44.5	0.0	- 44.5	- 100.0
Precio (US\$/tm)	693.6	0.0	- 693.6	- 100.0	406.8	0.0	- 406.8	- 100.0
Café	42	25	- 17	- 41.0	113	114	1	1.1
Volumen (miles tm)	19.6	10.2	- 9.3	- 47.8	50.9	50.3	- 0.6	- 1.2
Precio (US\$/tm)	2 136.2	2 414.8	278.6	13.0	2 210.9	2 261.2	50.4	2.3
Resto de agrícolas	1	1	- 0	- 4.5	4	7	2	51.9
MINEROS	1 192	1 561	369	31.0	6 320	7 692	1 372	21.7
Cobre	477	649	172	36.0	2 419	3 005	586	24.2
Volumen (miles tm)	66.3	96.8	30.5	46.1	428.6	499.7	71.1	16.6
Precio (¢US\$/lb.)	326.5	304.0	- 22.5	- 6.9	256.0	272.8	16.7	6.5
Estaño	32	45	13	40.6	169	222	53	31.2
Volumen (miles tm)	4.1	3.2	- 0.9	- 21.1	20.8	16.4	- 4.4	- 21.0
Precio (¢US\$/lb.)	357.4	636.7	279.4	78.2	368.8	612.5	243.7	66.1
Hierro	16	16	1	4.3	124	133	9	7.5
Volumen (millones tm)	0.4	0.5	0.1	15.9	3.4	3.6	0.2	5.2
Precio (US\$/tm)	38.5	34.6	- 3.9	- 10.1	36.6	37.4	0.8	2.2
Oro	357	277	- 80	- 22.4	1 988	1 864	- 124	- 6.2
Volumen (miles oz.tr.)	597.7	422.1	- 175.6	- 29.4	3 366.2	2 827.9	- 538.3	- 16.0
Precio (US\$/oz.tr.)	596.8	655.9	59.1	9.9	590.6	659.2	68.6	11.6
Plata refinada	39	40	1	2.4	226	261	36	15.7
Volumen (millones oz.tr.)	3.6	3.0	- 0.5	- 15.0	20.8	19.6	- 1.2	- 5.6
Precio (US\$/oz.tr.)	10.9	13.2	2.2	20.5	10.8	13.3	2.5	22.7
Plomo	30	68	38	128.0	261	462	201	76.9
Volumen (miles tm)	18.1	27.9	9.8	54.0	154.1	211.1	57.0	37.0
Precio (¢US\$/lb.)	74.7	110.7	35.9	48.1	76.8	99.2	22.4	29.1
Zinc	178	367	190	106.7	721	1 357	636	88.3
Volumen (miles tm)	98.6	163.5	64.9	65.9	483.1	631.7	148.6	30.8
Precio (¢US\$/lb.)	81.8	101.9	20.1	24.6	67.7	97.4	29.8	44.0
Molibdeno	63	93	30	48.4	401	364	- 37	- 9.2
Volumen (miles tm)	1.3	1.5	0.2	15.5	9.0	6.6	- 2.4	- 26.4
Precio (¢US\$/lb.)	2 201.0	2 828.2	627.3	28.5	2 024.7	2 496.5	471.8	23.3
Resto de mineros	1	5	4	304.3	11	24	13	114.7
PETRÓLEO CRUDO Y DERIVADOS	175	149	- 26	- 14.8	858	895	36	4.2
Volumen (millones bs.)	3.0	2.3	- 0.8	- 25.2	14.9	15.8	0.8	5.6
Precio (US\$/b)	57.9	65.9	8.0	13.8	57.5	56.8	- 0.8	- 1.3
PRODUCTOS TRADICIONALES	1 613	1 865	252	15.6	8 028	9 450	1 422	17.7

Exportaciones no tradicionales

6. En **junio** las exportaciones no tradicionales alcanzaron US\$ 523 millones, monto mayor en US\$ 101 millones (24 por ciento) respecto al del mismo mes del año



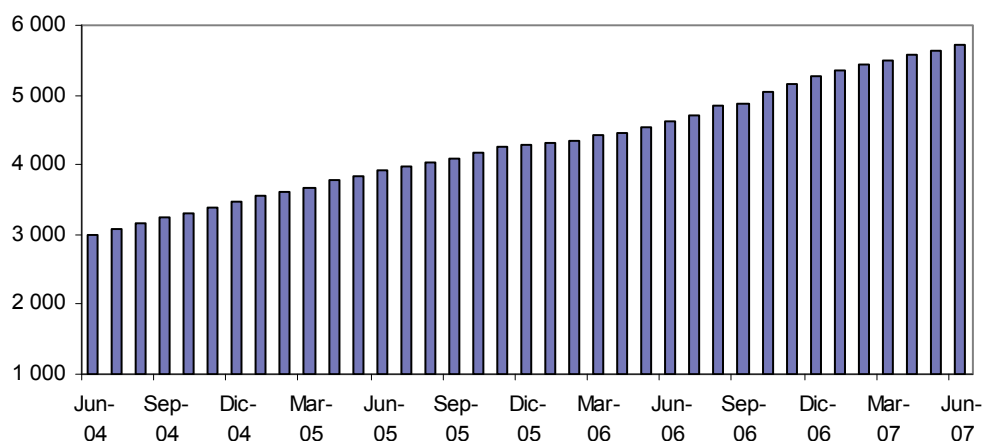
NOTAS DE ESTUDIOS DEL BCRP

No. 38 – 09 de agosto de 2007

anterior. En el mes se registró crecimiento en el valor exportado de todos los rubros. Destacaron las exportaciones de productos agropecuarios, textiles y químicos, que contribuyeron con 16 puntos porcentuales al crecimiento nominal de las exportaciones no tradicionales.

Exportaciones no Tradicionales anualizadas

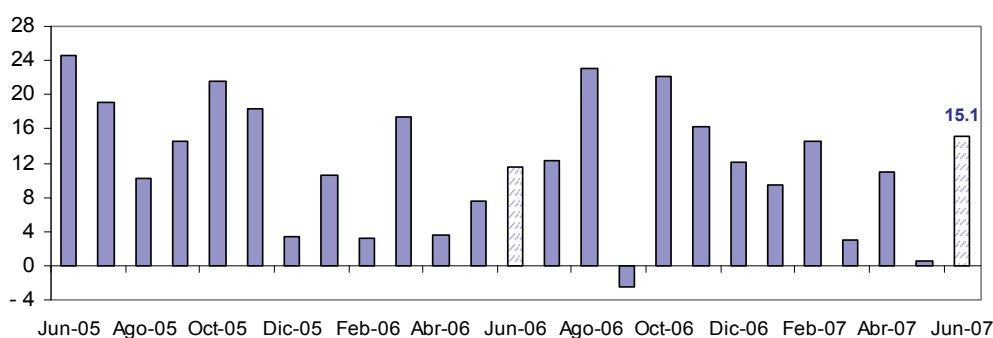
(en US\$ millones)



Los volúmenes embarcados aumentaron en 15 por ciento, siendo los mayores envíos de productos agropecuarios (27 por ciento) y químicos (19 por ciento) los que lideraron este mes. Los precios promedio fueron mayores en 8 por ciento, sobresaliendo el aumento de los precios de los productos siderometalúrgicos, agropecuarios y químicos.

Exportaciones no Tradicionales

var % 12 meses - Índice volumen

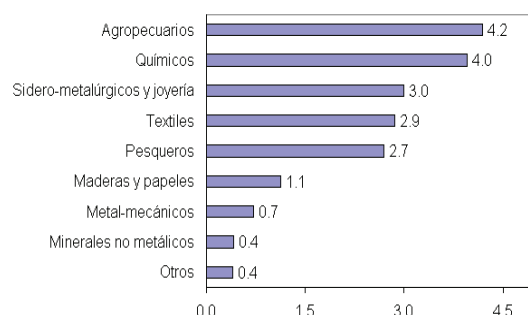
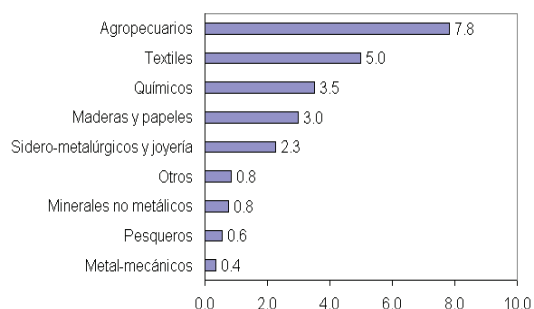


En el primer semestre, las exportaciones no tradicionales alcanzaron un total de US\$ 2 811 millones, mayores en US\$ 455 millones (19 por ciento) a las del mismo período del año anterior. Este incremento se explica tanto por precios (10 por ciento) como por volumen (9 por ciento). Se observó aumento en todos los rubros, destacando el crecimiento de las exportaciones de productos agropecuarios, químicos y siderometalúrgicos.

Contribución al crecimiento: Exportaciones No Tradicionales

Crecimiento Junio : 24.1%

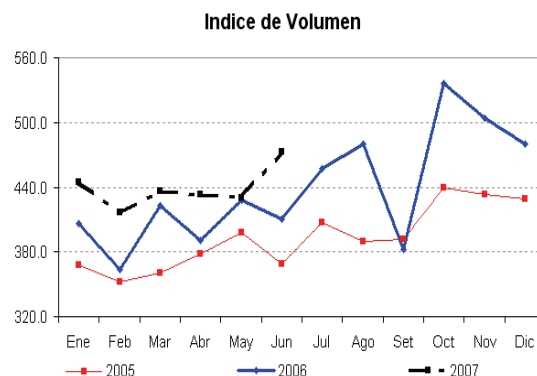
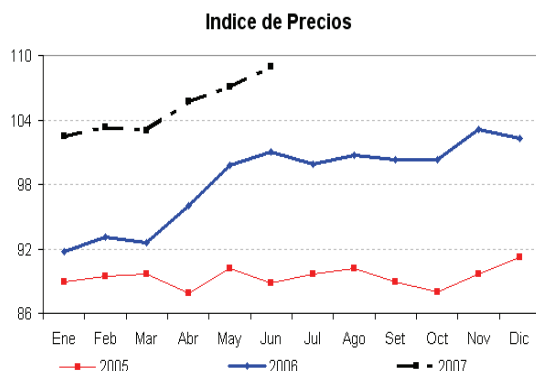
Crecimiento I SEMESTRE : 19.3%



Exportaciones No Tradicionales

	Indice de Precios		Indice de Volumen		Valor	
	Indice	Var.%	Indice	Var.%	US\$MM	Var.%
2005	89.4	4.8	392.9	17.4	4277.0	22.9
2006	98.4	10.1	438.6	11.6	5270.6	23.2
I T	92.5	3.5	397.7	10.5	1119.5	14.3
II T	99.0	11.2	410.0	7.5	1236.1	19.6
Junio	101.0	13.8	410.9	11.5	421.4	26.9
I Semestre	95.7	7.4	403.8	8.9	2355.7	17.0
2007						
I T	102.9	11.3	432.4	8.7	1355.2	21.1
II T	107.3	8.4	445.6	8.7	1455.9	17.8
Junio	108.9	7.8	472.8	15.1	522.8	24.1
I Semestre	105.1	9.8	439.0	8.7	2811.1	19.3

Exportaciones No Tradicionales



Por países de destino, se mantiene las tendencias observadas desde el año pasado de reducción de la participación del mercado de Estados Unidos (en un contexto de desaceleración económica en dicho país) y de mejor participación en la región y en Europa. Así, en el **primer semestre** las exportaciones a Estados Unidos mostraron un ligero crecimiento con respecto a similar período del 2006, en tanto que las exportaciones al resto del mundo subieron en 25 por

NOTAS DE ESTUDIOS DEL BCRP

No. 38 – 09 de agosto de 2007

ciento. Por su parte, entre los principales destinos destacaron las mayores exportaciones a Colombia (30 por ciento), Venezuela (60 por ciento), España (27 por ciento), Chile (23 por ciento), Italia (81 por ciento) y Países Bajos (42 por ciento).

EXPORTACIONES NO TRADICIONALES 2005 - 2007* - Por país de destino

(Millones de US\$)

PAÍS	Anual			I Semestre		
	2005	2006	Var %	2006	2007	Var %
Estados Unidos	1 685	1 755	4	769	787	2
Colombia	256	394	54	179	234	30
Venezuela	235	328	40	131	211	60
España	294	299	2	137	173	27
Chile	195	233	20	105	130	23
Ecuador	178	228	28	104	132	26
Bolivia	149	180	20	83	98	18
Francia	102	158	55	69	77	12
Brasil	77	150	94	72	56	- 22
Países Bajos	93	149	61	72	102	42
China	76	137	79	64	77	21
México	129	127	- 2	56	63	12
Italia	74	125	70	46	84	81
Reino Unido	81	103	27	47	53	14
Alemania	60	78	30	35	53	54
RESTO	593	826	39	387	482	25
TOTAL	4 277	5 271	23	2 356	2 811	19
MEMO:						
Norteamérica	1 854	1 925	4	847	871	3
Comunidad Andina 1/	779	1 035	33	472	593	26
Unión Europea	763	1 019	34	452	608	34

* Ordenado en función de las exportaciones registradas en el 2006

1/ Bolivia, Chile, Colombia y Ecuador

El cuadro siguiente muestra la mayor participación de países tales como Venezuela, Chile y Ecuador. Por otro lado, se observa la disminución de la participación de los Estados Unidos, pasando de 33 a 28 por ciento **al mes de junio**.

NOTAS DE ESTUDIOS DEL BCRP

No. 38 – 09 de agosto de 2007

EXPORTACIONES NO TRADICIONALES 2005 - 2007* - Participación por país de destino (Millones de US\$)

PAÍS	2005		2006		I Semestre 06		I Semestre 07	
	FOB	Part %	FOB	Part %	FOB	Part %	FOB	Part %
Estados Unidos	1 685	39	1 755	33	769	33	787	28
Colombia	256	6	394	7	179	8	234	8
Venezuela	235	5	328	6	131	6	211	7
España	294	7	299	6	137	6	173	6
Chile	195	5	233	4	105	4	130	5
Ecuador	178	4	228	4	104	4	132	5
Bolivia	149	3	180	3	83	4	98	3
Francia	102	2	158	3	69	3	77	3
Brasil	77	2	150	3	72	3	56	2
Países Bajos	93	2	149	3	72	3	102	4
China	76	2	137	3	64	3	77	3
México	129	3	127	2	56	2	63	2
Italia	74	2	125	2	46	2	84	3
Reino Unido	81	2	103	2	47	2	53	2
Alemania	60	1	78	1	35	1	53	2
Resto	593	14	826	16	387	16	482	17
TOTAL	4 277	100	5 271	100	2 356	100	2 811	100
MEMO:								
Norteamérica	1 854	43	1 925	37	847	36	871	31
Comunidad Andina 1/	779	18	1 035	20	472	20	593	21
Unión Europea	763	18	1 019	19	452	19	608	22

* Ordenado en función de las exportaciones registradas en el 2006

1/ Bolivia, Chile, Colombia y Ecuador

NOTAS DE ESTUDIOS DEL BCRP

No. 38 – 09 de agosto de 2007

EXPORTACIONES DE PRODUCTOS NO TRADICIONALES (Millones de US\$)

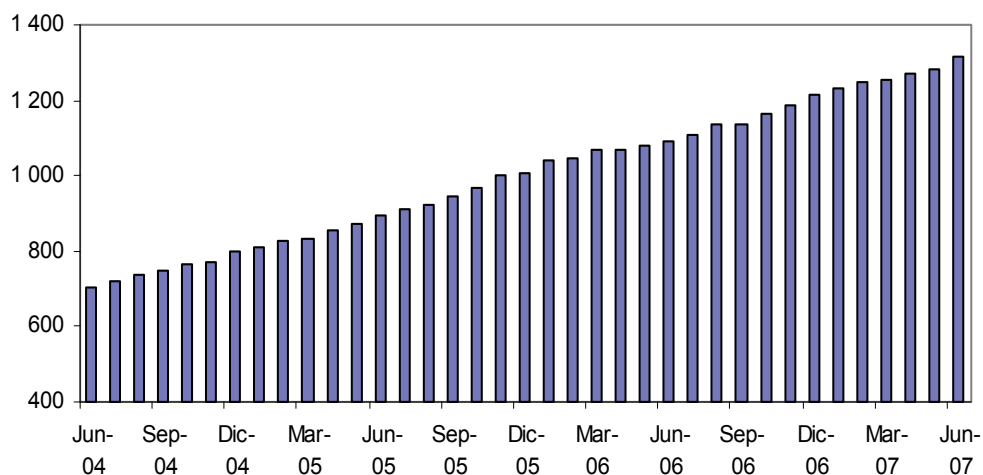
	Junio				I SEMESTRE			
	2006	2007	Flujo	Var. %	2006	2007	Flujo	Var. %
AGROPECUARIOS	81	114	33	40.9	510	608	99	19.4
Legumbres	31	44	14	44.3	183	247	64	35.1
Frutas	19	26	7	37.0	147	155	8	5.2
Productos vegetales diversos	7	11	4	57.5	49	61	12	24.9
Cereales y sus preparaciones	5	7	1	20.4	29	34	5	17.5
Té, café, cacao y esencias	11	17	6	52.9	57	60	3	4.8
Resto	8	9	2	19.5	46	53	7	15.5
PESQUEROS	35	38	2	6.6	212	276	64	30.0
Crustáceos y moluscos congelados	15	17	2	10.3	100	114	14	13.5
Pescado congelado	9	8	- 1	- 11.0	46	71	25	54.8
Preparaciones y conservas	10	11	1	7.4	59	74	16	26.3
Pescado seco	1	1	0	65.4	4	8	3	80.2
Resto	1	1	0	96.0	2	8	6	264.3
TEXTILES	126	147	21	16.7	671	738	67	10.0
Prendas de vestir y otras confecciones	103	119	16	15.7	541	587	45	8.3
Tejidos	8	12	3	41.3	43	55	12	27.8
Fibras textiles	7	8	1	18.0	40	47	8	19.0
Hilados	8	8	0	3.6	46	49	3	5.8
MADERAS Y PAPELES, Y SUS MANUFACTURAS	23	35	13	54.8	145	171	27	18.3
Madera en bruto o en láminas	9	19	11	123.4	69	81	12	16.6
Artículos impresos	5	7	2	32.1	29	38	9	32.4
Manufacturas de papel y cartón	6	5	- 1	- 11.7	23	29	6	28.0
Manufacturas de madera	2	2	0	16.1	16	14	- 2	- 11.1
Muebles de madera, y sus partes	1	2	0	39.2	7	9	1	15.4
Resto	0	0	0	175.5	0	0	- 0	- 16.5
QUÍMICOS	53	68	15	27.7	277	370	93	33.6
Productos químicos orgánicos e inorgánicos	18	22	4	24.4	76	121	45	59.6
Artículos manufacturados de plástico	7	8	1	18.4	39	47	9	22.2
Materias tintóreas, curtientes y colorantes	6	7	1	19.0	30	33	3	9.0
Manufacturas de caucho	3	4	1	36.4	22	23	1	5.4
Aceites esenciales, prod.de tocador y tensoactivos	5	6	1	20.6	26	37	11	40.4
Resto	15	20	6	40.1	84	108	25	29.4
MINERALES NO METÁLICOS	12	15	3	26.2	65	74	10	15.2
Cemento y materiales de construcción	9	11	2	22.0	44	48	4	8.3
Abonos y minerales, en bruto	1	1	0	9.6	7	9	2	31.3
Vidrio y artículos de vidrio	1	1	0	54.7	6	8	2	36.4
Artículos de cerámica	1	1	0	23.7	2	2	1	32.2
Resto	1	1	1	59.9	6	7	1	22.4
SIDERO-METALÚRGICOS Y JOYERÍA	68	77	10	14.0	359	429	70	19.6
Productos de cobre	26	34	8	31.5	161	169	8	4.8
Productos de zinc	21	19	- 2	- 9.6	85	122	37	43.5
Productos de hierro	6	8	2	26.6	34	40	5	15.9
Manufacturas de metales comunes	4	5	2	51.1	15	34	19	130.9
Desperdicios y desechos no ferrosos	1	1	0	31.9	4	4	- 0	- 5.3
Productos de plomo	0	1	1	440.7	2	5	3	173.7
Productos de plata	1	2	1	106.5	1	5	3	207.6
Artículos de joyería	8	6	- 2	- 26.9	47	39	- 8	- 16.5
Resto	2	2	0	3.5	9	13	3	34.5
METAL-MECÁNICOS	17	19	1	8.6	80	97	17	20.8
Vehículos de carretera	1	1	1	147.9	3	3	0	0.9
Maquinaria y equipo industrial, y sus partes	2	2	0	25.2	11	12	1	7.4
Maquinas y aparatos eléctricos, y sus partes	4	4	- 0	- 9.5	10	20	10	96.1
Artículos manufacturados de hierro o acero	2	2	- 0	- 6.0	12	10	- 1	- 10.9
Máquinas de oficina y para procesar datos	1	1	0	16.1	2	3	1	40.1
Equipo de uso doméstico	1	1	0	0.4	5	5	- 0	- 6.8
Maquinaria y equipo de ing. civil, y sus partes	1	0	- 1	- 74.1	5	4	- 1	- 24.9
Maquinaria y equipo generadores de fuerza	1	1	0	1.9	5	6	2	32.7
Enseres domésticos de metales comunes	1	1	0	33.0	4	4	1	15.2
Resto	5	6	1	32.1	24	29	6	24.0
OTROS	6	10	4	59.1	38	47	9	24.4
PRODUCTOS NO TRADICIONALES	421	523	101	24.1	2 356	2 811	455	19.3

- a. **Agropecuarios:** alcanzó la cifra de US\$ 114 millones en **junio**, valor mayor en 41 por ciento al obtenido en similar mes del 2006. Tal incremento se sustenta en volumen (27 por ciento) y en menor medida en precios (11 por ciento). A nivel de productos, en este mes sobresalieron las mayores exportaciones de espárragos preparados y



páprika (en US\$ 6 millones, cada uno). Sobre las exportaciones de p prika, destac  la mayor exportaci n de Corporaci n Miski (US\$ 1 mill n) hacia Espa a y M xico.

Exportaciones Agropecuarias anualizadas
(en US\$ millones)



En el **primer semestre**, las **exportaciones agropecuarias** sumaron US\$ 608 millones, mayores en US\$ 99 millones (19 por ciento) respecto a similar per odo del 2006. Ello se debe al crecimiento en los precios (10 por ciento) y a mayores vol menes (9 por ciento). Las legumbres lideraron el crecimiento del sector, puesto que contribuyeron con 13 puntos a su crecimiento, debido a las mayores ventas al exterior de los esp rragos preparados y frescos. Las principales empresas exportadoras fueron: Camposol, Sociedad Agr cola Viru, Alicorp, Danper Trujillo, Gloria y Sociedad Agr cola Drokasa (30 por ciento de participaci n conjunta). Por su parte Estados Unidos y Espa a concentraron el 40 por ciento del mercado.

NOTAS DE ESTUDIOS DEL BCRP

No. 38 – 09 de agosto de 2007

PRINCIPALES BIENES EXPORTADOS: SECTOR AGROPECUARIO* 1/ (Millones de US\$)

	Junio				I Semestre			
	2006	2007	Flujo	var %	2006	2007	Flujo	var %
Espárragos preparados	8	14	6	70.7	43	74	31	71.8
Volumen (miles TM)	4	6	2	43.2	21	29	9	42.6
Precio(US\$/Kg)	2.2	2.6	0.4	19.2	2.1	2.5	0.4	20.5
Espárragos frescos o refrigerados	11	15	4	37.7	51	69	18	35.0
Volumen (miles TM)	5	6	1	15.6	25	29	4	16.3
Precio(US\$/Kg)	2.0	2.4	0.4	19.1	2.1	2.4	0.3	16.1
Páprika	6	11	6	95.9	37	41	4	10.2
Volumen (miles TM)	4	5	0	5.5	25	19	-5	-22.0
Precio(US\$/Kg)	1.3	2.4	1.1	85.7	1.5	2.1	0.6	41.2
Aguacates (paltas)	8	12	3	39.8	25	31	6	24.1
Volumen (miles TM)	6	10	4	56.4	21	27	6	30.1
Precio(US\$/Kg)	1.3	1.1	-0.1	-10.6	1.2	1.2	-0.1	-4.7
Leche evaporada	4	4	1	17.1	22	25	3	14.4
Volumen (miles TM)	3	3	0	-2.9	21	21	1	4.5
Precio(US\$/Kg)	1.1	1.3	0.2	20.5	1.1	1.2	0.1	9.5
Alcachofas preparadas	1.5	3.7	2	141.7	16	22	6	35.7
Volumen (miles TM)	0.6	1.6	1	153.9	7	9	2	33.6
Precio(US\$/Kg)	2.4	2.3	-0.1	-4.8	2.3	2.3	0.0	1.6
Alimentos para camarones (NICOVITA)	2	5	3	120.5	15	21	6	38.8
Volumen (miles TM)	4	8	4	88.4	29	34	5	18.1
Precio(US\$/Kg)	0.5	0.6	0.1	17.1	0.5	0.6	0.1	17.5
Pimiento y otros	2	2	0	26.7	22	21	-1	-6.0
Volumen (miles TM)	1	2	0	42.0	14	14	0	-3.4
Precio(US\$/Kg)	1.5	1.4	-0.2	-10.8	1.6	1.5	0.0	-2.8
Uvas frescas	0	0	0	--	16	18	1	8.5
Volumen (miles TM)	0	0	0	--	12	13	1	6.6
Precio(US\$/Kg)	1.5	1.7	0.2	16.0	1.3	1.3	0.0	1.8
Plátano fresco: cavendish valery	2	2	0	3.0	14	15	1	6.8
Volumen (miles TM)	5	5	0	-2.0	29	34	4	14.7
Precio(US\$/Kg)	0.4	0.5	0.0	5.1	0.5	0.5	0.0	-6.9
Espárragos congelados	1	2	1	48.9	10	14	4	34.5
Volumen (miles TM)	1	1	0	57.0	5	6	1	27.5
Precio(US\$/Kg)	2.4	2.3	-0.1	-5.2	2.3	2.4	0.1	5.5
Galletas dulces	2	3	1	43.1	10	12	2	22.4
Volumen (miles TM)	1	2.1	1	44.5	8	9	2	25.1
Precio(US\$/Kg)	1.3	1.3	0.0	-1.0	1.3	1.3	0.0	-2.2
Mandarinas frescas	3	2	0	-5.8	10	10	0	-0.1
Volumen (miles TM)	4	3	-1	-22.9	16	15	-1	-6.7
Precio(US\$/Kg)	0.6	0.7	0.1	22.1	0.7	0.7	0.0	7.1
Subtotal	50	77	26	52.2	293	374	80	27.4
Total	81	114	33	40.9	510	608	99	19.4

*Principales productos a nivel de partida arancelaria a 10 dígitos.

1/ Los precios indicados son promedio, resultados de dividir el valor total de cada categoría sobre el total de volumen.



NOTAS DE ESTUDIOS DEL BCRP

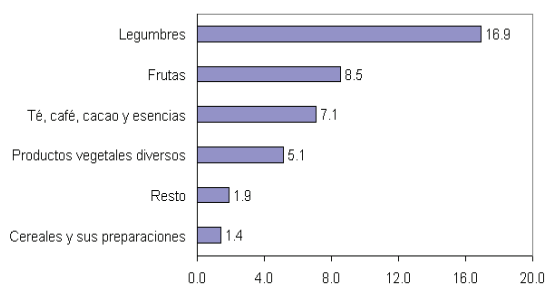
No. 38 – 09 de agosto de 2007

Exportaciones Agropecuarias

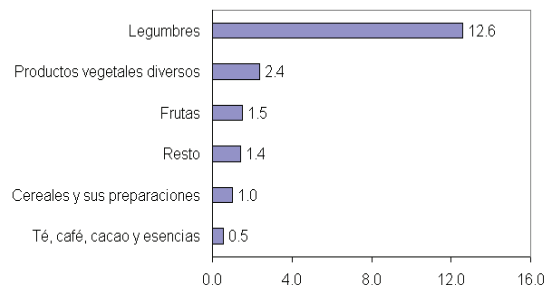
	Indice de Precios		Indice de Volumen		Valor	
	Indice	Var. %	Indice	Var. %	US\$MM	Var. %
2005	85.7	-2.2	527.1	29.1	1007.7	25.9
2006	85.3	-0.5	636.6	20.8	1215.5	20.6
I T	80.1	-6.4	605.7	36.6	270.8	27.8
II T	86.3	0.3	495.8	10.8	238.9	11.0
Junio	85.9	-0.1	504.8	14.8	80.8	14.7
I Semestre	83.2	-3.0	550.8	23.6	509.7	19.3
2007						
I T	88.6	10.7	629.7	4.0	310.8	14.8
II T	93.6	8.5	568.9	14.7	297.7	24.6
Junio	95.4	11.1	640.3	26.8	113.8	40.9
I Semestre	91.1	9.5	599.3	8.8	608.5	19.4

Contribución al crecimiento: Exportaciones Agropecuarias

Crecimiento Junio : 40.9%



Crecimiento I SEMESTRE : 19.4%



NOTAS DE ESTUDIOS DEL BCRP

No. 38 – 09 de agosto de 2007

Principales Destinos - Exportaciones Agropecuarias*

Millones US\$ FOB

	Junio		Variación		I Semestre		Variación	
	2006	2007	Flujo	%	2006	2007	Flujo	%
Estados Unidos	20.2	30.3	10.1	50.3	146.6	158.1	11.5	7.8
España	12.0	18.9	6.9	57.2	71.6	85.6	14.0	19.6
Países Bajos	6.7	10.4	3.8	56.2	50.8	64.4	13.6	26.9
Francia	5.6	7.3	1.7	31.0	28.9	35.5	6.6	22.7
Reino Unido	5.6	5.4	-0.2	-3.0	28.0	28.8	0.8	2.8
Ecuador	3.5	5.1	1.6	47.0	22.5	28.6	6.1	26.9
Colombia	2.4	5.1	2.6	108.0	16.0	18.9	2.9	18.1
Alemania	2.2	2.9	0.6	29.1	11.2	18.0	6.9	61.6
Haití	2.3	1.9	-0.4	-15.5	14.7	14.2	-0.5	-3.4
Chile	1.9	2.2	0.3	16.4	10.2	12.4	2.2	21.4
Japón	1.3	2.2	0.9	67.6	7.6	12.0	4.4	57.9
Venezuela	1.4	1.1	-0.3	-24.0	7.8	10.3	2.4	30.8
México	1.4	2.1	0.6	43.0	6.0	9.8	3.7	62.3
Canadá	1.4	1.6	0.2	12.9	8.7	8.9	0.2	2.4
Bolivia	1.4	1.8	0.4	26.5	8.3	8.6	0.3	3.6
Resto	11.4	15.5	4.1	36.0	70.8	94.5	23.8	33.6
Total	80.8	113.8	33.0	40.9	509.7	608.5	98.8	19.4
MEMO:								
Norteamérica	23.0	34.4	11.4	49.3	161.3	178.3	17.0	10.5
Comunidad Andina 1/	9.2	14.1	4.9	53.8	57.0	68.5	11.4	20.1
Unión Europea	34.9	49.6	14.7	42.2	210.5	256.2	45.7	21.7

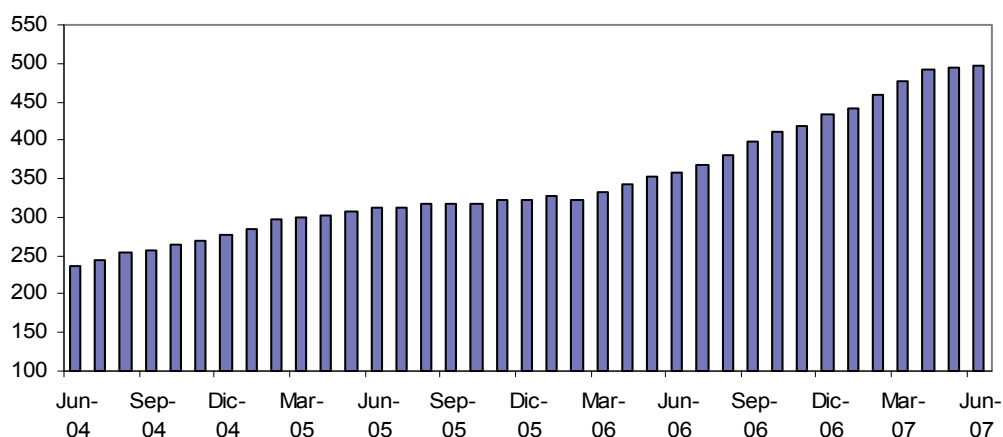
* Ordenado en función de la participación observada en el primer semestre del 2007

1/ Bolivia, Chile, Colombia y Ecuador

- b. **Pesqueros:** alcanzaron US\$ 38 millones en el mes, monto mayor en US\$ 2 millones (7 por ciento) al de junio pasado debido al aumento en los precios promedio (10 por ciento), puesto que los volúmenes exportados cayeron 3 por ciento afectados por la menor disponibilidad de especies.

Exportaciones Pesqueras anualizadas

(en US\$ millones)



En el mes se observaron mayores exportaciones de moluscos (US\$ 1 millón, explicado por el aumento de los precios promedio (32 por ciento), puesto que los volúmenes embarcados cayeron en 14 por ciento). Destacan entre éstos productos, las mayores exportaciones de pota congelada por parte de la empresa Seafrost hacia Estados Unidos.



NOTAS DE ESTUDIOS DEL BCRP

No. 38 – 09 de agosto de 2007



En el **primer semestre**, las **exportaciones pesqueras** alcanzaron la cifra de US\$ 276 millones, monto superior en US\$ 64 millones (30 por ciento) al obtenido en similar período del 2006. El volumen aumentó en 21 por ciento y el precio promedio, en 7 por ciento. En lo que va del año, las empresas Pesquera Hayduk, Corporación Refrigerados INY y Austral Group representaron el 17 por ciento de la oferta exportable del sector, en tanto España, Estados Unidos y China continuaron siendo los principales destinos de exportación, con una participación conjunta de 47 por ciento del mercado. A nivel de su composición, el dinamismo del sector se sustenta en las mayores ventas de pescado congelado y preparaciones y conservas (US\$ 41 millones en conjunto), rubros que contribuyeron con 19 puntos al crecimiento del sector.

PRINCIPALES BIENES EXPORTADOS: SECTOR PESQUERO* 1/
(Millones de US\$)

	Junio				I Semestre			
	2006	2007	Flujo	var %	2006	2007	Flujo	var %
Moluscos	11	12	1	12.6	74	87	13	17.3
Volumen (miles TM)	15	13	-2	-14.4	79	95	17	21.1
Precio(US\$/Kg)	0.7	1.0	0.2	31.6	0.9	0.9	0.0	-3.1
Pescados en conservas	4	5	1	29.8	27	39	12	44.7
Volumen (miles TM)	2	3	0	16.8	16	22	6	40.7
Precio(US\$/Kg)	1.7	1.9	0.2	11.1	1.7	1.8	0.0	2.8
Crustáceos en conservas	6	6	0	-6.3	32	36	3	10.9
Volumen (miles TM)	8	7	-1	-14.3	37	41	3	8.9
Precio(US\$/Kg)	0.8	0.9	0.1	9.2	0.9	0.9	0.0	1.9
Filetes de pescado congelado	3	4	0	12.0	22	30	7	32.7
Volumen (miles TM)	2	2	0	-3.7	10	11	1	11.5
Precio(US\$/Kg)	2.1	2.4	0.3	16.2	2.3	2.7	0.4	19.0
Pescado congelado (excepto filetes)	4	2	-2	-40.8	14	28	13	89.8
Volumen (miles TM)	5	2	-3	-61.5	17	33	15	89.4
Precio(US\$/Kg)	0.7	1.1	0.4	53.7	0.8	0.8	0.0	0.2
Crustáceos congelados	4	4	0	3.7	26	27	1	2.8
Volumen (miles TM)	1	1	0	12.1	5	5	0	8.9
Precio(US\$/Kg)	5.5	5.1	-0.4	-7.5	5.6	5.3	-0.3	-5.6
Filetes de pescado frescos o refrigerados	1	1	0	53.9	5	11	5	91.8
Volumen (miles TM)	0	0	0	22.1	2	3	1	56.3
Precio(US\$/Kg)	3.6	4.6	0.9	26.0	2.9	3.6	0.7	22.7
Pescado fresco o refrigerados	1	0	0	-24.3	4	4	0	-2.8
Volumen (miles TM)	1	1	0	-15.7	5	4	-1	-26.9
Precio(US\$/Kg)	0.6	0.6	-0.1	-10.2	0.8	1.0	0.3	33.0
Crustáceos (excepto los congelados)	0	0	0	145.9	0	0	0	-14.7
Volumen (miles TM)	0	0	0	33.3	0	0	0	-39.5
Precio(US\$/Kg)	8.2	15.1	6.9	84.5	10.6	15.0	4.3	40.8
OTROS:								
Harina y gránulos de carne o despojos de carne	0	1	1	117.9	2	7	6	357.2
Pescado seco, salado o en salmuera	1	1	0	40.9	3	5	2	51.1
Hígado y huevas de pescado secos y ahumados	0	0	0	-100.0	0	2	2	598.4
Pescado salado, pero no seco ni ahumado	0	0	0	na	1	0	0	-35.3
Materiales de origen animal	0	0	0	126.6	0	0	0	73.9
Grasas y aceites de pescado	0	0	0	na	0	0	0	-76.4
Subtotal	35	38	2	6.8	212	275	64	30.0
Total	35	38	2	6.6	212	276	64	30.0

*Principales productos a nivel de cucci a 4 dígitos.

1/ Los precios indicados son promedio, resultados de dividir el valor total de cada categoría sobre el total de volumen.

NOTAS DE ESTUDIOS DEL BCRP

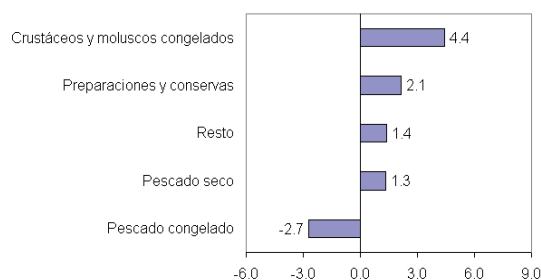
No. 38 – 09 de agosto de 2007

Exportaciones Pesqueras

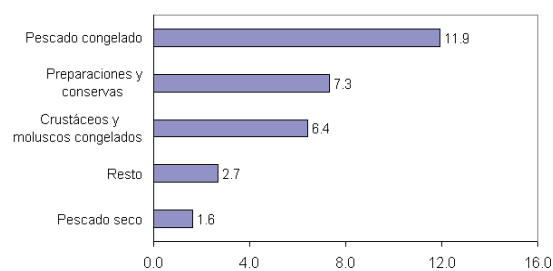
	Indice de Precios		Indice de Volumen		Valor	
	Indice	Var. %	Indice	Var. %	US\$MM	Var. %
2005	69.2	10.0	231.0	6.1	322.7	16.4
2006	65.5	-5.4	327.1	41.6	432.8	34.1
I T	64.2	-8.0	311.1	22.6	100.3	12.4
II T	65.4	-8.0	338.2	37.6	111.7	27.2
Junio	65.5	-5.8	320.3	25.3	35.3	18.1
I Semestre	64.8	-8.0	324.6	30.0	212.0	19.7
2007						
I T	67.2	4.7	422.2	35.7	143.5	43.1
II T	71.7	9.7	365.1	8.0	132.0	18.2
Junio	71.8	9.6	311.5	-2.8	37.7	6.6
I Semestre	69.4	7.2	393.7	21.3	275.5	30.0

Contribución al crecimiento: Exportaciones Pesqueras

Crecimiento Junio : 6.6%

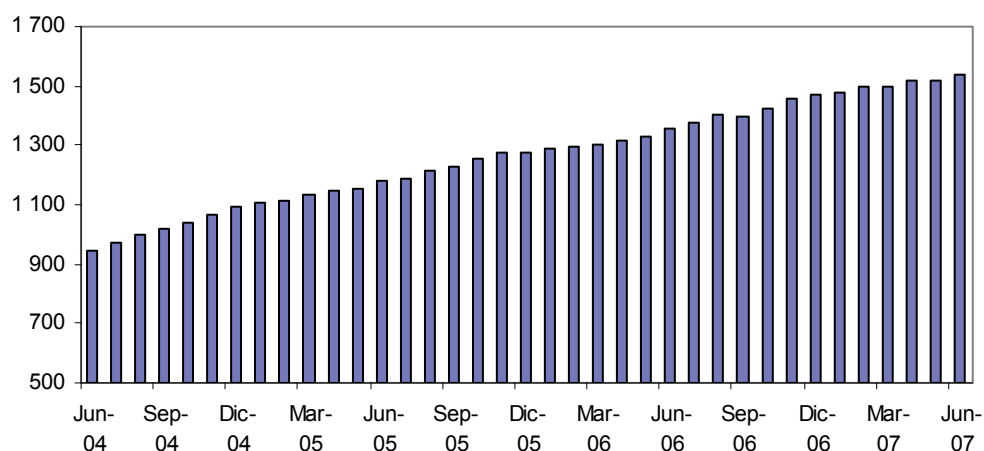


Crecimiento I SEMESTRE : 30%



- c. **Textiles:** sumaron US\$ 147 millones, monto mayor en US\$ 21 millones (17 por ciento) al de junio pasado. Este crecimiento se explica tanto por volumen (10 por ciento) como por precios (7 por ciento). En el mes, destacó el incremento de las ventas de los T-shirts (US\$ 7 millones), sobresaliendo las mayores exportaciones por parte de Confecciones Textimax hacia Estados Unidos.

Exportaciones Textiles anualizadas
(en US\$ millones)



En el **primer semestre**, las **exportaciones textiles** fueron mayores en US\$ 67 millones (10 por ciento). Tal crecimiento se explica por mayores precios (6 por ciento) y por volumen (3 por ciento). El comportamiento presentado en las exportaciones textiles acumuladas se debe principalmente a las prendas de vestir, cuyas ventas crecieron en US\$ 45 millones (8 por ciento), contribuyendo de esta forma al crecimiento del sector con 7 puntos porcentuales. En lo que va del año los principales mercados de destino fueron Estados Unidos y Venezuela con una participación del 54 y 15 por ciento, respectivamente.

NOTAS DE ESTUDIOS DEL BCRP

No. 38 – 09 de agosto de 2007

PRINCIPALES BIENES EXPORTADOS: SECTOR TEXTIL* 1/

(Millones de US\$)

	Junio				I Semestre			
	2006	2007	Flujo	var %	2006	2007	Flujo	var %
Camisetas de todo tipo - T shirts	38	45	7	17.3	179	198	19	10.7
Volumen (millones de unidades)	9	10	1	8.8	46	46	1	1.6
Precio(US\$/unidad)	4.0	4.3	0.3	7.8	3.9	4.3	0.4	8.9
Camisas de punto (hombres/niños)	22	23	1	6.2	122	142	20	16.7
Volumen (millones de unidades)	2	2	0	-6.3	14	16	2	16.7
Precio(US\$/unidad)	9.0	10.2	1.2	13.3	8.9	8.9	0.0	0.0
Blusas (mujeres/niñas)	10	13	3	32.3	59	62	3	5.5
Volumen (millones de unidades)	2	2	0	6.8	11	11	0	-2.7
Precio(US\$/unidad)	4.9	6.1	1.2	23.8	5.2	5.6	0.4	8.4
Jerseys, suéteres y chalecos	11	10	-1	-6.3	39	38	-1	-3.6
Volumen (millones de unidades)	1	1	0	-0.5	5	4	0	-5.1
Precio(US\$/unidad)	9.6	9.0	-0.6	-5.9	8.4	8.5	0.1	1.6
Otras prendas (tanks y tops)	5	3	-2	-33.3	47	28	-19	-40.3
Volumen (millones de unidades)	2	1	-1	-38.8	13	7	-6	-47.1
Precio(US\$/unidad)	3.3	3.6	0.3	9.0	3.7	4.1	0.5	13.0
Hilados de lana o pelos de animales	5	5	0	8.6	22	24	1	5.3
Volumen (millones de m2)	0	0	0	2.5	2	2	0	-5.5
Precio(US\$/m2)	15.3	16.2	0.9	5.9	11.9	13.3	1.4	11.4
Hilados de algodón (excepto hilo para coser)	3	2	0	-12.9	18	18	0	1.1
Volumen (miles TM)	0	0	0	4.0	3	3	0	8.3
Precio(US\$/Kg)	5.8	4.9	-0.9	-16.2	5.8	5.4	-0.4	-6.7
Prendas y accesorios de vestir para bebés	2	3	1	31.4	11	15	4	31.7
Volumen (millones de unidades)	1	1	0	14.7	4	4	1	15.5
Precio(US\$/unidad)	3.1	3.6	0.4	14.5	3.1	3.5	0.4	14.0
Pantalones, shorts y otros para mujeres y niñas	1	3	2	105.1	9	13	4	46.9
Volumen (millones de unidades)	0	0	0	97.4	1	2	0	32.3
Precio(US\$/unidad)	6.9	7.2	0.3	3.9	6.6	7.3	0.7	11.1
Pantalones, shorts y otros para hombres y niños	2	2	1	37.2	9	12	3	32.6
Volumen (millones de unidades)	0	0	0	39.9	1	1	0	27.0
Precio(US\$/unidad)	8.9	8.7	-0.2	-1.9	9.2	9.6	0.4	4.4
Redes, hilos y otros productos de nylon	1	2	1	64.1	10	11	1	14.2
Volumen (miles TM)	0	1	0	68.5	2	3	0	22.1
Precio(US\$/Kg)	4.2	4.1	-0.1	-2.6	4.5	4.2	-0.3	-6.5
OTROS:								
Trajes sastre, conjuntos y chaquetas	4	6	2	65.2	22	28	6	26.5
Lana u otros pelos finos	2	4	2	95.6	15	20	6	39.8
Camisas, excepto de punto o ganchillo	1	2	1	67.2	8	10	2	28.9
Otros tejidos con contenido alto de algodón	1	2	0	18.5	8	10	2	18.7
Subtotal	108	127	18	16.9	579	630	51	8.9
Total	126	147	21	16.7	671	738	67	10.0

*Principales productos a nivel de cuci a 4 dígitos.

1/ Los precios indicados son promedio, resultados de dividir el valor total de cada categoría sobre el total de volumen.

NOTAS DE ESTUDIOS DEL BCRP

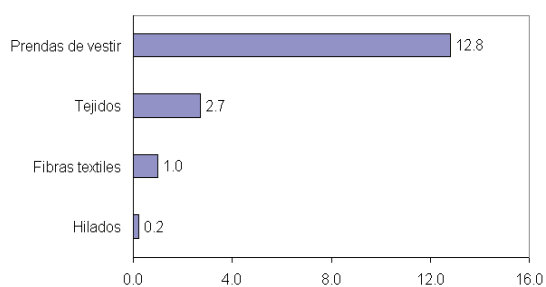
No. 38 – 09 de agosto de 2007

Exportaciones Textiles

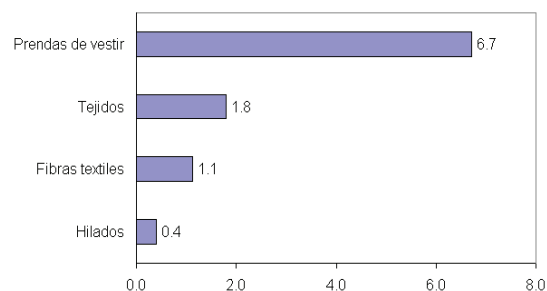
	Indice de Precios		Indice de Volumen		Valor	
	Indice	Var. %	Indice	Var. %	US\$MM	Var. %
2005	119.0	3.8	267.8	12.5	1275.1	16.7
2006	125.8	5.7	292.4	9.2	1471.1	15.4
I T	126.1	5.4	249.7	2.9	314.8	8.4
II T	126.5	8.3	281.2	9.0	356.1	18.1
Junio	127.2	7.8	296.7	14.2	125.9	23.2
I Semestre	126.3	6.8	265.5	6.0	670.9	13.3
2007						
I T	134.2	6.4	255.1	2.1	342.5	8.8
II T	134.6	6.4	293.7	4.4	395.7	11.1
Junio	135.5	6.5	325.2	9.6	146.9	16.7
I Semestre	134.4	6.4	274.4	3.4	738.2	10.0

Contribución al crecimiento: Exportaciones Textiles

Crecimiento Junio : 16.7%



Crecimiento I SEMESTRE : 10%



NOTAS DE ESTUDIOS DEL BCRP

No. 38 – 09 de agosto de 2007

Principales Destinos - Exportaciones Textiles*

Millones US\$ FOB

	Junio		Variación		I Semestre		Variación	
	2006	2007	Flujo	%	2006	2007	Flujo	%
Estados Unidos	75.5	81.6	6.2	8.2	405.6	401.8	-3.7	-0.9
Venezuela	12.7	24.2	11.5	90.2	64.5	107.6	43.1	66.7
Italia	2.8	4.0	1.2	42.7	15.8	26.1	10.2	64.7
Chile	4.0	3.9	0.0	-1.1	23.9	23.3	-0.7	-2.8
Colombia	3.3	3.2	-0.1	-2.3	17.1	20.7	3.6	21.1
Ecuador	3.6	3.1	-0.6	-15.2	17.6	16.2	-1.4	-7.9
Francia	2.9	2.2	-0.7	-23.1	9.9	11.5	1.6	16.3
Reino Unido	1.2	2.3	1.2	100.8	8.9	10.5	1.6	18.2
Alemania	1.3	1.9	0.7	52.6	8.4	10.4	2.0	24.1
Bolivia	1.8	2.0	0.2	12.2	8.6	10.2	1.6	18.2
España	2.3	1.7	-0.6	-24.7	11.4	9.2	-2.2	-19.3
China	1.0	2.8	1.8	175.6	5.8	8.7	2.9	49.0
Brasil	0.6	0.8	0.2	30.2	6.2	8.4	2.2	35.2
México	2.0	1.1	-0.9	-43.3	9.9	8.0	-1.9	-19.3
Canadá	1.7	1.3	-0.4	-24.9	7.5	7.5	0.0	0.1
Resto	9.2	10.6	1.4	15.2	49.8	58.2	8.5	17.0
Total	125.9	146.9	21.1	16.7	670.9	738.2	67.3	10.0
MEMO:								
Norteamérica	79.2	84.1	4.9	6.2	423.0	417.4	-5.7	-1.3
Comunidad Andina 1/	12.7	12.2	-0.5	-3.6	67.2	70.3	3.1	4.6
Unión Europea	12.0	15.1	3.1	25.8	62.9	80.3	17.4	27.6

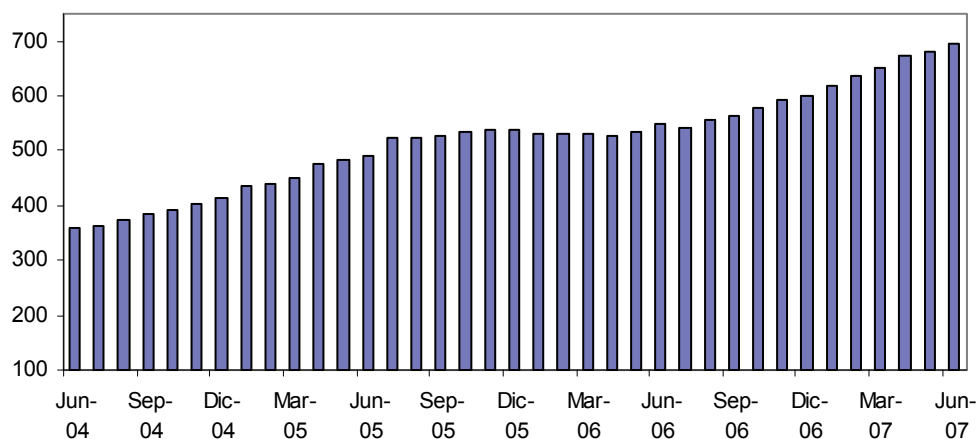
* Ordenado en función de la participación observada en el primer semestre del 2007

1/ Bolivia, Chile, Colombia y Ecuador

- d. **Químicos:** alcanzaron US\$ 68 millones en el mes, monto superior en US\$ 15 millones (28 por ciento) al de junio pasado. Este incremento se explica por mayores volúmenes embarcados (19 por ciento) y en menor medida por precios (8 por ciento). A nivel de productos, en este mes se observó un apreciable crecimiento del laminado flexible para envolturas (US\$ 4 millones ó 79 por ciento), producto de las mayores ventas hacia Argentina, Venezuela, Colombia, Ecuador y El Salvador.

Exportaciones Químicas anualizadas

(en US\$ millones)



NOTAS DE ESTUDIOS DEL BCRP

No. 38 – 09 de agosto de 2007



En el **primer semestre**, las **exportaciones químicas** subieron en 34 por ciento, debido a los mayores volúmenes (20 por ciento) y precios (11 por ciento). En lo que va del año, entre las principales empresas se encuentran OPP Film, Quimpac, Zinc Industrias Nacionales e Industrias Electro Químicas, que en conjunto representaron el 25 por ciento del valor total exportado. Por su parte, Colombia, Chile y Ecuador vienen consolidándose como los principales destinos de estas exportaciones, obteniendo conjuntamente el 36 por ciento de la cuota total del mercado.

PRINCIPALES BIENES EXPORTADOS: SECTOR QUIMICO* 1/ (Millones de US\$)

	Junio				I Semestre			
	2006	2007	Flujo	var %	2006	2007	Flujo	var %
Laminado flexible para envolturas	5	10	4	78.8	32	48	16	50.0
Volumen (miles TM)	2	4	2	96.6	11	18	8	74.1
Precio(US\$/Kg)	2.9	2.7	-0.3	-9.1	3.1	2.6	-0.4	-13.9
Óxidos metálicos de zinc	5	7	2	41.2	24	48	23	97.1
Volumen (miles TM)	2	2	0	15.8	11	15	3	28.1
Precio(US\$/Kg)	2.7	3.3	0.6	21.9	2.1	3.2	1.1	53.9
Envases, botellas y tapas de plástico	6	7	1	19.9	32	38	6	19.4
Volumen (millones de unidades)	141	152	11	7.7	789	807	18	2.3
Precio(US\$/mil unidades)	39.4	43.9	4.5	11.4	40.5	47.2	6.7	16.7
Sulfuros y polisulfuros	5	3	-1	-25.9	14	20	5	38.6
Volumen (miles TM)	3	2	-1	-34.8	12	13	1	12.6
Precio(US\$/Kg)	1.4	1.6	0.2	13.8	1.2	1.5	0.3	23.1
Extractos curtientes de origen vegetal	3	3	1	38.1	15	16	1	10.1
Volumen (miles TM)	0	0	0	-11.0	2	2	0	-21.1
Precio(US\$/Kg)	6.7	10.4	3.7	55.2	6.8	9.4	2.7	39.5
Soda caústica	3	3	0	-4.4	11	15	3	27.0
Volumen (miles TM)	10	8	-2	-20.5	32	39	7	22.7
Precio(US\$/Kg)	0.3	0.4	0.1	20.3	0.4	0.4	0.0	3.5
Neumáticos nuevos (autobuses y camiones)	2	2	1	34.6	13	13	0	0.8
Volumen (miles de unidades)	30	42	12	39.2	239	213	-26	-10.7
Precio(US\$/unidad)	60.0	58.0	-2.0	-3.3	53.5	60.4	6.9	12.9
Laca y carmín de cochinilla	2	2	0	-7.2	10	10	0	1.1
Volumen (miles TM)	0	0	0	0.3	0	0	0	23.0
Precio(US\$/Kg)	59.3	54.9	-4.4	-7.5	62.0	51.0	-11.1	-17.8
Policarbonatos y otros poliésteres	1	2	1	54.6	6	9	3	52.2
Volumen (miles TM)	1	2	1	65.6	9	14	5	52.2
Precio(US\$/Kg)	0.8	0.7	-0.1	-6.6	0.7	0.7	0.0	0.0
Fosfatos de calcio y afines	1	2	1	90.4	7	9	3	40.3
Volumen (miles TM)	3	6	3	75.5	24	29	5	20.8
Precio(US\$/Kg)	0.3	0.3	0.0	8.5	0.3	0.3	0.0	16.1
Preparados de belleza y cuidado de la piel	1	2	1	67.9	6	9	3	45.9
Volumen (miles TM)	0	0	0	58.9	1	1	0	31.9
Precio(US\$/Kg)	9.3	9.8	0.5	5.7	8.8	9.8	0.9	10.6
Preparados para limpieza (sapolio) - no jabón	1	1	0	26.3	4	7	3	79.4
Volumen (miles TM)	1	1	0	20.5	5	8	4	76.4
Precio(US\$/Kg)	0.8	0.9	0.0	4.8	0.8	0.8	0.0	1.7
Mechas para explosivos y fulminantes	1	2	0	26.1	8	7	-1	-13.6
Volumen (miles TM)	0	0	0	46.4	0	1	0	10.7
Precio(US\$/Kg)	13.9	12.0	-1.9	-13.9	15.2	11.8	-3.3	-21.9
OTROS:								
Ácidos sulfúricos y bórico	1	2	1	157.5	6	10	4	76.3
Aceites esenciales: destilados de limón	1	0	0	-56.0	5	8	3	61.9
Subtotal	37	49	11	30.2	193	267	74	38.6
Total	53	68	15	27.7	277	370	93	33.6

*Principales productos a nivel de cucci a 4 dígitos.

1/ Los precios indicados son promedio, resultados de dividir el valor total de cada categoría sobre el total de volumen.

NOTAS DE ESTUDIOS DEL BCRP

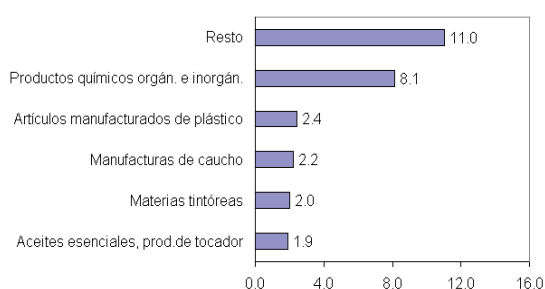
No. 38 – 09 de agosto de 2007

Exportaciones Químicas

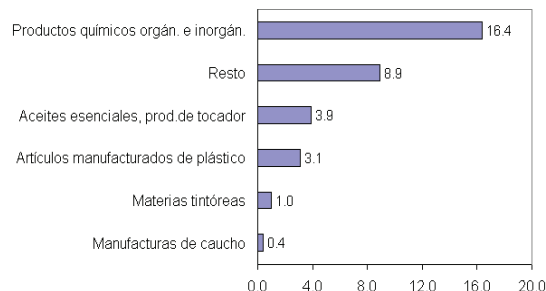
	Indice de Precios		Indice de Volumen		Valor	
	Indice	Var. %	Indice	Var. %	US\$MM	Var. %
2005	63.5	1.7	831.8	27.5	537.7	29.6
2006	73.0	15.1	805.6	-3.1	601.4	11.9
I T	67.8	4.5	730.5	-9.6	126.4	-5.5
II T	71.7	12.5	821.4	0.8	150.4	13.5
Junio	73.5	16.8	851.3	14.1	53.2	33.3
I Semestre	69.8	8.5	776.0	-4.4	276.8	3.9
2007						
I T	77.0	13.5	904.9	23.9	177.6	40.5
II T	78.4	9.3	961.5	17.1	192.3	27.9
Junio	79.2	7.7	1009.6	18.6	67.9	27.7
I Semestre	77.7	11.4	933.2	20.3	369.8	33.6

Contribución al crecimiento: Exportaciones Químicas

Crecimiento Junio : 27.7%

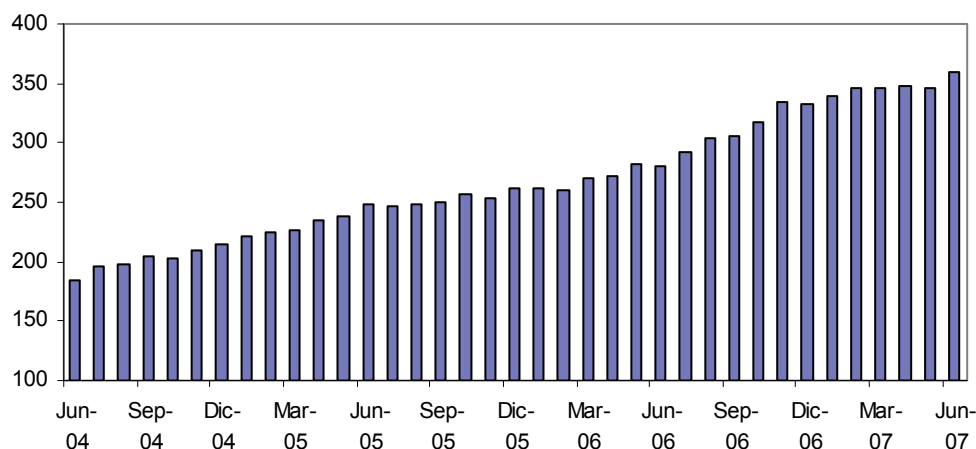


Crecimiento I SEMESTRE : 33.6%



- e. **Maderas y papeles y sus manufacturas:** en el mes de junio totalizaron US\$ 35 millones, monto mayor en US\$ 13 millones (55 por ciento) al del mismo mes del año anterior, lo que se explica principalmente por las mayores exportaciones de maderas de especies no coníferas (cortadas) en US\$ 9 millones, sobresaliendo la mayor exportación de Transforestal C.C.C y Comercial JR Molina.

Exportaciones Maderas y Papeles anualizadas (en US\$ millones)



En el **primer semestre**, las exportaciones de maderas y papeles y sus manufacturas fueron de US\$ 171 millones, mayores en US\$ 27 millones (18 por ciento) a las del mismo período del año anterior. La madera en bruto o en láminas, los artículos impresos y las manufacturas de papel y cartón lideran el crecimiento conjunto, contribuyendo en forma agregada con 19 puntos porcentuales al crecimiento total. Al mes de junio, las principales empresas exportadoras fueron Metrocolor, Kimberly-Clark Peru y Maderera Bozovich, con una representación conjunta del 26 por ciento de la oferta exportable. Por su parte, Estados Unidos, México y China adquirieron el 54 por ciento de la oferta exportable.

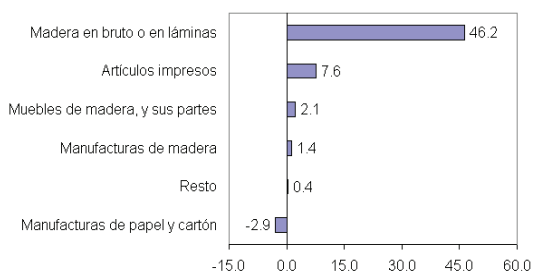
PRINCIPALES BIENES EXPORTADOS: SECTOR MADERAS Y PAPELES* (Millones de US\$)

	Junio				I Semestre			
	2006	2007	Flujo	var %	2006	2007	Flujo	var %
MADERA: en bruto y manufacturas								
Maderas aserradas -mayor espesor- de otras especies tropicales	3	8	5	206.4	16	28	12	76.6
Tablillas y frisos de especies coníferas	4	5	1	35.4	21	27	6	28.6
Catálogos comerciales	3	3	0	5.6	13	18	5	36.0
Madera aserrada de virola, mahogany, imbuia y balsa	1	5	3	323.2	24	16	-9	-35.9
Madera contrachapada (tableros) y triplay	1	2	0	14.8	11	11	0	2.7
Maderas aserradas -mayor espesor- de otras especies	1	2	0	40.8	8	9	2	19.8
Muebles de madera: otros fines	1	1	0	61.9	4	5	1	24.1
Muebles de madera para dormitorio	0	0	0	16.8	2	2	0	1.9
PAPEL, CARTÓN E IMPRESOS								
Demás libros, folletos e impresos similares	1	2	1	113.7	7	11	5	67.8
Cuadernos	1	0	-1	-85.3	3	5	1	30.1
Diccionarios y enciclopedias	1	1	0	38.0	4	4	0	4.5
Papel higiénico	1	1	0	26.5	3	3	0	10.6
Manufacturas cartográficas - libros o folletos	0	0	0	-	1	2	1	43.1
Otros grabados e impresos comerciales	0	0	0	-30.2	2	2	-1	-28.2
OTROS:								
Pañales y tampones higiénicos	2	3	0	15.1	10	13	3	33.1
Subtotal	20	33	13	63.0	129	156	26	20.5
Total	23	35	13	54.8	145	171	27	18.3

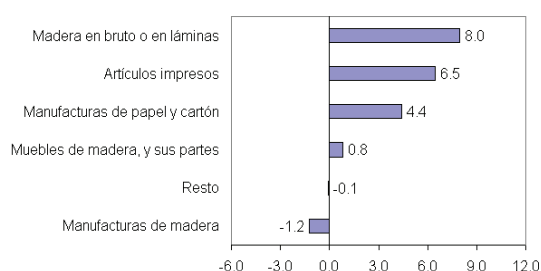
*Principales productos a nivel de partida arancelaria a 10 dígitos.

Contribución al crecimiento: Exportaciones de Maderas y Papeles

Crecimiento Junio : 54.8%

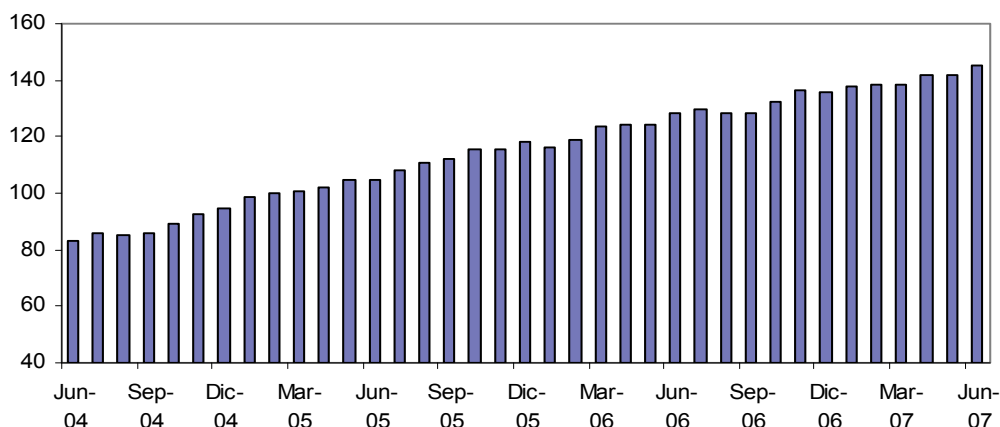


Crecimiento I SEMESTRE : 18.3%



- f. **Minerales no metálicos:** sumaron US\$ 15 millones, monto mayor en US\$ 3 millones (26 por ciento) al obtenido en junio del año pasado. Entre los productos que mostraron mayor crecimiento, destaca el cemento clinker, en US\$ 2 millones por parte de Cementos Lima hacia Panamá, principalmente.

Exportaciones Minería no Metálica anualizadas (en US\$ millones)



En el **primer semestre**, el rubro alcanzó US\$ 74 millones, nivel superior al del mismo período del 2006 en US\$ 10 millones ó 15 por ciento. Destacó el dinamismo del cemento y materiales de construcción (US\$ 4 millones), que contribuyeron de esta forma con 6 puntos porcentuales al crecimiento del sector. Las principales empresas exportadoras en lo que va del año son Cementos Lima, Marmolería Gallos y Cerámica Lima, cuyas ventas representaron el 45 por ciento de las exportaciones del sector. Asimismo, Estados Unidos continuó siendo el principal destino de las exportaciones (38 por ciento de participación del mercado) frente al 53 por ciento obtenido en similar período del 2006.

NOTAS DE ESTUDIOS DEL BCRP

No. 38 – 09 de agosto de 2007

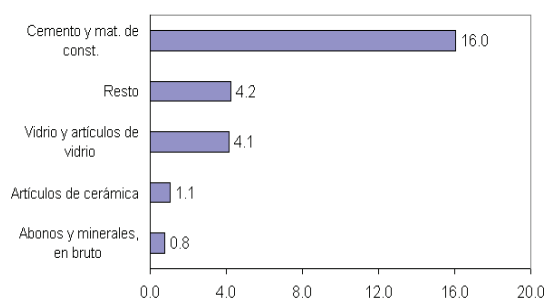
PRINCIPALES BIENES EXPORTADOS: SECTOR MINERO NO METALICO (Millones de US\$)

	Junio				I Semestre			
	2006	2007	Flujo	var %	2006	2007	Flujo	var %
Otras placas y baldosas de cerámica (pisos cerámicos)	2	2	0	22.8	8	14	6	69.2
Cemento clinker	1	3	2	137.5	3	8	4	132.3
Cemento portland: otros	3	2	-1	-36.7	15	6	-9	-58.4
Vidrios de seguridad contrachapado: vehículos, barcos y aeronaves	0	1	0	58.6	3	4	1	27.5
Fregaderos y lavabos (no de porcelana)	0	1	0	81.3	3	4	1	34.6
RESTO	6	7	2	29.4	32	39	7	21.3
Total	12	15	3	26.2	65	74	10	15.2

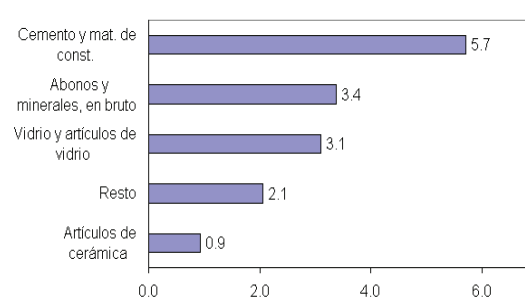
*Principales productos a nivel de partida arancelaria a 10 dígitos.

Contribución al crecimiento: Exportaciones Mineras No Metálicas

Crecimiento Junio : 26.2%

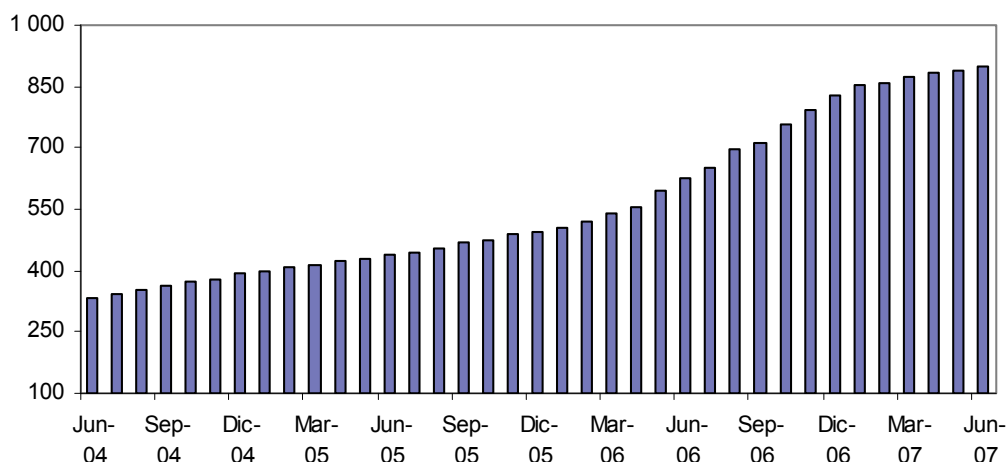


Crecimiento I SEMESTRE : 15.2%



- g. **Siderometalúrgicos y joyería:** sumaron US\$ 77 millones en junio, monto mayor en US\$ 10 millones (14 por ciento) al del mismo mes del 2006, explicado por el incremento en los precios promedio (12 por ciento), debido al impacto aún favorable de las cotizaciones de los principales commodities. Los volúmenes por su parte aumentaron en 1 por ciento. Por grupo de productos, destacaron las ventas de alambro de cobre (US\$ 4 millones) por parte, principalmente, de la empresa Centelsa Peru hacia Colombia.

Exportaciones Siderometalúrgicas 1/ anualizadas (en US\$ millones)



En el primer semestre, las exportaciones siderometalúrgicas y de joyería fueron de US\$ 429 millones, aumentando en US\$ 70 millones (20 por ciento). Esto debido al incremento en precios (29



NOTAS DE ESTUDIOS DEL BCRP

No. 38 – 09 de agosto de 2007

por ciento), dada la caída en los volúmenes exportados (8 por ciento). El aumento de las ventas de productos de zinc contribuyó con 10 puntos porcentuales al crecimiento global del rubro en el año. Durante el período, los países de destino que más crecieron fueron Colombia e Italia (que representaron el 31 por ciento de los envíos).

PRINCIPALES BIENES EXPORTADOS: SECTOR SIDERO-METALÚRGICO Y JOYERÍA* 1/

(Millones de US\$)

	Junio				I Semestre			
	2006	2007	Flujo	var %	2006	2007	Flujo	var %
Alambrón de cobre	18	23	4	24.2	113	118	5	4.7
Volumen (miles TM)	2	3	1	26.4	18	17	-1	-7.5
Precio(US\$/Kg)	8.0	7.9	-0.1	-1.7	6.2	7.0	0.8	13.1
Zinc: menor grado de pureza	12	10	-2	-18.4	34	69	35	101.3
Volumen (miles TM)	3	2	-1	-26.9	13	18	5	34.0
Precio(US\$/Kg)	3.5	3.9	0.4	11.6	2.6	3.9	1.3	50.3
Joyería fina (kilates<24))	6	4	-3	-41.9	39	30	-9	-22.9
Volumen (TM)	1	0	0	-33.7	4	3	-1	-32.4
Precio(miles US\$/Kg)	11.4	9.9	-1.4	-12.4	10.1	11.5	1.4	14.0
Bolas y pellets de zinc	1	3	2	135.2	6	23	17	266.6
Volumen (miles TM)	0	1	0	107.9	2	6	3	150.6
Precio(US\$/Kg)	3.6	4.0	0.5	13.1	2.7	4.0	1.3	46.3
Barras de cobre refinado	2	5	3	190.6	10	21	11	109.2
Volumen (TM)	203	568	365	180.0	1644	2798	1154	70.2
Precio(US\$/Kg)	7.9	8.2	0.3	3.8	6.0	7.4	1.4	22.9
Barras de hierro para construcción	1	1	0	-11.4	8	12	5	59.7
Volumen (miles TM)	3	2	-1	-33.8	14	19	5	35.0
Precio(US\$/Kg)	0.5	0.7	0.2	33.8	0.5	0.6	0.1	18.4
Discos y hexágonos (tuercas) de zinc	2	2	0	-16.9	11	11	0	-0.6
Volumen (miles TM)	1	0.5	0	-30.5	4	3	-2	-36.7
Precio(US\$/Kg)	3.5	4.2	0.7	19.5	2.7	4.2	1.5	57.2
Alambre de latón (cobre-zinc)	2	2	1	30.8	11	11	-1	-6.1
Volumen (TM)	285	329	44	15.5	2193	1640	-553	-25.2
Precio(US\$/Kg)	6.0	6.8	0.8	13.3	5.2	6.5	1.3	25.6
Tiras de cobre	2	1	-2	-65.1	12	6	-5	-46.2
Volumen (TM)	309	104	-205	-66.3	1921	874	-1047	-54.5
Precio(US\$/Kg)	7.8	8.1	0.3	3.5	6.2	7.3	1.1	18.2
Bisutería (aretes, collares y sortijas)	1	1	0	61.6	5	5	0	2.9
Volumen (TM)	21	26	5	21.6	139	129	-10	-7.4
Precio(US\$/Kg)	37.8	50.2	12.4	32.9	37.3	41.5	4.2	11.2
OTROS:								
Barras de acero extrudidas en caliente	3	4	1	40.1	17	17	-1	-3.7
Bobinas y láminas de zinc: menor espesor	2	3	1	72.6	10	16	6	56.0
Bobinas y láminas de zinc: mayor espesor	1	2	1	59.1	7	9	2	21.6
Aleaciones de zinc	1	1	-1	-43.7	10	8	-2	-23.7
Otras chapas y tiras de zinc	3	1	-1	-55.5	11	8	-3	-30.3
Subtotal	58	63	5	8.2	306	364	58	19.0
Total	68	77	10	14.0	359	429	70	19.6

*Principales productos a nivel de partida arancelaria a 10 dígitos.

1/ Los precios indicados son promedio, resultados de dividir el valor total de cada categoría sobre el total de volumen.



NOTAS DE ESTUDIOS DEL BCRP

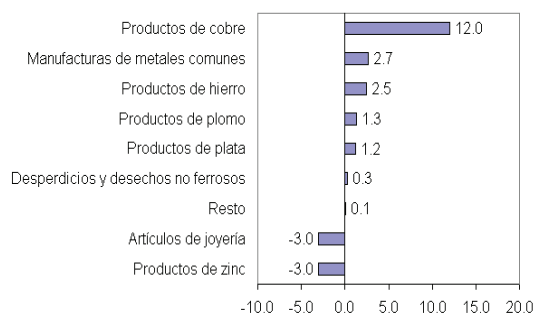
No. 38 – 09 de agosto de 2007

Exportaciones Sidero Metaúrgico y Joyería

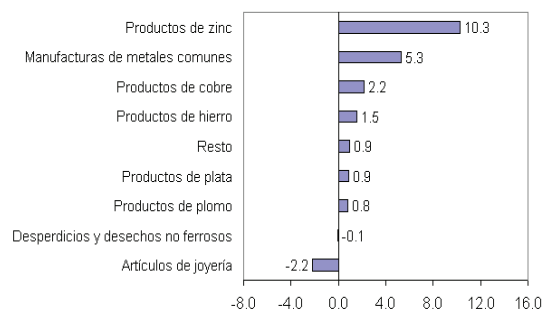
	Indice de Precios		Indice de Volumen		Valor	
	Indice	Var. %	Indice	Var. %	US\$MM	Var. %
2005	130.7	22.4	206.5	3.2	493.4	26.2
2006	217.4	66.3	208.9	1.2	828.9	68.0
I T	164.9	34.3	213.8	5.5	161.0	41.8
II T	218.4	70.4	198.5	0.8	197.7	71.8
Junio	238.2	83.1	187.6	-1.7	67.9	80.0
I Semestre	191.6	52.7	206.1	3.2	358.7	56.9
2007						
I T	236.5	43.4	189.1	-11.6	203.9	26.6
II T	259.3	18.8	190.2	-4.1	225.2	13.9
Junio	267.7	12.4	190.3	1.4	77.4	14.0
I Semestre	247.9	29.4	189.7	-8.0	429.2	19.6

Contribución al crecimiento: Exportaciones Siderometalúrgicas y de Joyería

Crecimiento Junio : 14%



Crecimiento I SEMESTRE : 19.6%



- h. **Metalmecánicos:** alcanzaron US\$ 19 millones en junio, monto mayor en US\$ 1 millón al registrado en junio del 2006. Entre los productos que más crecieron se encuentran las partes y piezas de máquinas para cribar y triturar exportados por parte de Delkor Peru hacia Bolivia.

En el **primer semestre**, las **exportaciones metal-mecánicas** alcanzaron los US\$ 97 millones, cifra mayor en US\$ 17 millones (21 por ciento) a la del período anterior. El grupo de máquinas y aparatos eléctricos contribuyó con 13 puntos porcentuales al crecimiento del sector. Las principales empresas exportadoras fueron: Indeco, Fundición Callao y Metalúrgica Peruana, quienes representaron el 25 por ciento de la oferta exportable. Por su parte Venezuela, Ecuador y Colombia están consolidándose como importantes compradores, representando en forma conjunta el 40 por ciento del mercado. Estados Unidos redujo su participación de 25 a 21 puntos porcentuales

NOTAS DE ESTUDIOS DEL BCRP

No. 38 – 09 de agosto de 2007

PRINCIPALES EMPRESAS EXPORTADORAS

(Millones de US\$)

	Junio		Var. %	I Semestre		Var. %
	2006	2007		2006	2007	
I. EXPORTACIONES TRADICIONALES	1,613	1,865	15.6	8,028	9,450	17.7
MINERIA	1,192	1,561	31.0	6,320	7,692	21.7
SOUTHERN PERU COPPER CORPORATION	225	323	43.6	1,183	1,276	7.9
COMPANIA MINERA ANTAMINA S.A.	218	226	3.9	1,110	1,262	13.6
SOCIEDAD MINERA CERRO VERDE S.A.A.	49	196	301.0	229	648	182.4
DOE RUN PERU S.R.L.	80	111	38.6	460	608	32.2
MINERA BARRICK MISQUICHILCA SA	79	72	-8.6	373	519	39.1
MINERA YANACOCHA S.R.L.	159	74	-53.3	937	484	-48.3
CONSORCIO MINERO S A CORMIN	30	24	-21.5	127	276	116.7
XSTRATA TINTAYA S.A.	45	62	36.9	214	249	16.4
PROCESADORA SUDAMERICANA S R L	28	33	16.7	163	211	29.6
BHL PERU S.A.C	4	25	556.3	64	183	187.0
Empresas del puesto 1 al 10	917	1,146	24.9	4,860	5,716	17.6
Resto de empresas	275	415	51.0	1,461	1,977	35.3
PESQUEROS	202	129	-36.4	711	740	4.1
TECNOLOGICA DE ALIMENTOS	25	27	5.8	67	130	95.0
PESQUERA HAYDUK S.A.	20	13	-33.4	59	77	32.0
AUSTRAL GROUP S.A.A	14	12	-10.9	58	69	19.4
PESQUERA DIAMANTE S.A.	16	4	-73.6	48	50	4.6
CFG INVESTMENT	0	19	n.a.	0	41	n.a.
CORPORACION PESQUERA INCA S A	17	8	-53.7	40	34	-15.8
PESQUERA EXALMAR SA	10	7	-34.8	34	32	-5.2
COMPANIA PESQUERA DEL PACIFICO CENTRO SA	5	2	-59.1	20	22	10.8
PESQUERA INDUSTRIAL EL ANGEL SA	7	4	-50.5	16	20	26.5
CORPORACION FISH PROTEIN S.A.	7	1	-78.5	27	17	-36.4
Empresas del puesto 1 al 10	121	97	-19.8	367	492	34.0
Resto de empresas	82	32	-60.9	344	248	-27.8
RESTO DE TRADICIONALES	219	175	-20.0	997	1,017	2.0
II. EXPORTACIONES NO TRADICIONALES	421	523	24.1	2,356	2,811	19.3
AGROPECUARIOS	81	114	40.9	510	608	19.4
CAMPOSOL S.A.	9	10	12.2	44	47	6.2
SOCIEDAD AGRICOLA VIRU S.A.	4	6	51.8	26	35	37.9
ALICORP S.A.	4	7	64.8	25	32	29.4
DANPER TRUJILLO S.A.C.	2	5	126.9	16	24	49.9
GLORIA S A	3	4	19.5	18	22	19.7
SOCIEDAD AGRICOLA DROKASA S.A.	2	3	46.8	11	17	57.2
I Q F DEL PERU SA	1	2	67.7	10	12	20.5
AGRO INDUSTRIAS BACKUS S.A.	1	2	38.8	10	11	12.9
KRAFT FOODS PERU S.A.	2	2	5.4	10	10	4.4
CORPORACION MISKI S.A.	1	2	91.4	10	10	2.2
Empresas del puesto 1 al 10	29	42	42.6	179	221	23.2
Resto de empresas	51	72	39.9	331	388	17.3
PESQUEROS	35	38	6.6	212	276	30.0
PESQUERA HAYDUK S.A.	2	3	71.8	11	21	80.9
CORPORACION REFRIGERADOS INY SA	2	2	-23.5	15	15	-4.3
AUSTRAL GROUP S.A.A	1	2	14.0	11	14	33.1
TECNOLOGICA DE ALIMENTOS	0	0	n.a.	1	12	n.a.
PACIFIC FREEZING COMPANY E.I.R.L.	2	2	10.0	9	11	26.3
SEAFROST SAC	1	2	46.6	9	10	16.6
C N C, S.A.C.	1	1	11.5	5	6	20.2
INDUSTRIAL PESQUERA SANTA MONICA S.A.	1	1	-9.8	4	5	29.1
ARMADORES Y CONGELADORES DEL PACIFICO SA	1	1	-20.5	5	5	-0.9
CONGELADOS PACIFICO SAC	1	1	-9.5	4	5	42.1
Empresas del puesto 1 al 10	12	14	15.1	74	104	41.1
Resto de empresas	24	24	2.3	138	171	24.0
TEXTILES	126	147	16.7	671	738	10.0
TOPY TOP S A	11	11	5.6	43	56	28.9
CONFECCIONES TEXTIMAX S A	7	10	38.1	42	49	16.8
DEVANLAY PERU SAC	10	9	-10.5	47	36	-21.8
SUDAMERICANA DE FIBRAS S.A.	4	4	-20.2	25	26	5.7
TEXTIL DEL VALLE S.A.	4	5	19.1	19	25	27.7
TEXTIL SAN CRISTOBAL S.A.	3	5	35.1	21	24	17.2
INDUSTRIAS NETTALCO S.A.	4	5	9.8	22	23	7.7
DISENO Y COLOR S A	6	6	-0.4	26	22	-15.5
MICHELL Y CIA S.A.	3	5	50.7	17	21	21.3
COTTON KNIT S.A.C.	3	3	10.3	19	19	0.9
Empresas del puesto 1 al 10	56	61	10.3	280	301	7.6
Resto de empresas	70	86	21.9	391	437	11.8



NOTAS DE ESTUDIOS DEL BCRP

No. 38 – 09 de agosto de 2007

	Junio			I Semestre		
	2006	2007	Var. %	2006	2007	Var. %
II. EXPORTACIONES NO TRADICIONALES (cont...)			0.0			
MADERAS Y PAPELES, Y SUS MANUFACTURAS	23	35	54.8	145	171	18.3
METROCOLOR S.A.	2	3	8.5	11	16	41.6
KIMBERLY-CLARK PERU S.A.	3	3	14.3	12	15	28.2
MADERERA BOZOVICH S.A.C.	2	3	9.0	14	13	-5.7
QUEBECOR WORLD PERU S.A.	1	2	33.9	9	11	18.5
PAPELERA NACIONAL S.A.	1	0	-73.1	4	6	34.0
MADERERA VULCANO S.A.C.	0	1	321.7	4	5	22.6
CONSORCIO MADERERO S.A.C.	1	1	60.0	3	5	36.5
INDUSTRIAL UCAYALI S.A.C.	1	0	-42.4	5	4	-13.9
TRANSFORESTAL C.C.C. S.A.C.	0	2	876.8	6	4	-30.4
COMERCIAL JR MOLINA S.A.	0	2	535.0	3	4	49.2
Empresas del puesto 1 al 10	12	17	34.3	72	84	16.0
Resto de empresas	10	19	79.3	72	87	20.6
QUIMICOS	53	68	27.7	277	370	33.6
OPP FILM S.A.	2	5	171.2	10	28	166.6
QUIMPAC S.A.	4	5	12.9	19	23	23.4
ZINC INDUSTRIAS NACIONALES S.A.	2	4	115.7	8	22	173.1
INDUSTRIAS ELECTRO QUIMICAS S.A.	3	3	-9.1	14	21	46.9
CIA GOODYEAR DEL PERU S.A.	2	3	22.6	16	15	-2.7
SAN MIGUEL INDUSTRIAL SA	2	2	63.4	12	14	19.9
AMCOR PET PACKAGING DEL PERU S.A.	3	2	-24.3	12	12	1.9
MINERA PAMPA DE COBRE SA	3	2	-53.4	8	12	56.1
UNIQUE S.A.	1	2	98.5	9	12	37.5
SULFATO DE COBRE S.A.	1	1	93.7	6	10	76.3
Empresas del puesto 1 al 10	24	30	28.0	113	170	49.9
Resto de empresas	29	38	27.6	163	200	22.3
MINERALES NO METALICOS	12	15	26.2	65	74	15.2
CEMENTOS LIMA S.A.	4	4		18	14	-23.4
MARMOLERIA GALLOS S.A.	2	2	36.0	10	10	2.5
CERAMICA LIMA S.A.	1	1		6	9	42.5
CERAMICA SAN LORENZO SAC	1	1	41.0	2	5	156.9
AGP PERU S.A.C.	0	1	57.4	3	4	23.0
CORPORACION CERAMICA S.A.	0	1	81.5	3	4	34.8
CIA MINERA AGREGADOS CALCAREOS S.A.	0	0	-16.5	2	3	50.1
SOUTH WEST MARBLES & STONES S.A.C.	1	0	-23.5	2	2	-0.4
CIA NACIONAL DE MARMOLES S.A.	0	0	74.9	2	2	15.9
COMPANIA MINERA UBINAS S.A.C.	0	0	-2.5	2	2	1.4
			0.0			
Empresas del puesto 1 al 10	10	12	21.6	50	54	8.8
Resto de empresas	2	4	44.4	15	20	36.5
			0.0			
SIDERO-METALURGICOS Y JOYERIA	68	77		359	429	19.6
CENTElsa PERU SAC	11	14	27.9	65	82	26.4
VOTORANTIM METAIS - CAJAMARQUILLA S.A.	12	10	-19.6	35	69	98.4
INDUSTRIAS ELECTRO QUIMICAS S.A.	9	11		42	57	34.9
TECNOFIL S.A.	7	11	51.6	42	51	20.8
INDECO S.A.	7	8	14.4	48	34	-27.8
ZINC INDUSTRIAS NACIONALES S.A.	2	3	31.2	13	23	77.5
ARIN S.A.	3	2	-18.8	21	22	6.5
EMPRESA SIDERURGICA DEL PERU S.A.A.	3	5	50.2	18	18	0.8
CORPORACION ACEROS AREQUIPA S.A.	2	2	-4.7	11	17	55.9
PRODUCTOS DE ACERO CASSADO SA PRODAC SA	1	1	25.0	5	6	37.3
			0.0			
Empresas del puesto 1 al 10	58	68	16.2	299	380	27.1
Resto de empresas	10	10	0.6	60	49	-17.7
			0.0			
METAL-MECANICOS	17	19		80	97	20.8
INDECO S.A.	1	3	114.6	4	11	180.8
FUNDICION CALLAO S.A.	1	1	25.5	5	7	46.8
METALURGICA PERUANA S.A.	1	1		8	6	-21.4
BSH ELECTRODOMESTICOS SAC	1	1	-8.1	5	5	-8.1
MOTORES DIESEL ANDINOS S.A. - MODASA	0	1	175.6	2	4	66.8
FIMA S.A.	0	1	n.a.	1	3	200.5
MAZAL CORP S.A.	1	1	19.6	3	3	-1.2
CONDUCTORES Y CABLES DEL PERU SAC	0	0	n.a.	0	3	n.a.
ASEA BROWN BOVERI S.A.	2	0	-100.0	4	3	-23.3
LLAVES PERUANAS S R L	0	0	40.1	1	2	66.2
			0.0			
Empresas del puesto 1 al 10	7	8	14.7	33	47	42.8
Resto de empresas	10	11	4.2	48	50	5.6
RESTO	6	10	59.1	38	47	24.4
A W FABER CASTELL PERUANA S.A.	1	2	101.4	4	6	50.6
CORPORACION REY S.A.	0	1	60.3	1	3	172.0
PERUVIAN LEATHER EIRL	0	0	90.3	2	3	39.3
INDUSTRIAL SURQUILLO S.A.	0	0	80.3	1	2	48.4
VC LEATHER S.A.C.	0	0	292.5	1	1	45.3
CALZADO ATLAS S.A.	0	0	11.0	1	1	29.9
SEGURINDUSTRIA SA	0	0	n.a.	1	1	46.9
TRADING FASHION LINE S.A.	0	0	n.a.	0	1	235.2
SOSA GOMEZ MAXIMO GORKY RENY	0	0	-47.4	0	1	146.4
CUEROS LATINOAMERICANOS S.A.C.	0	0	-100.0	1	1	4.6
Empresas del puesto 1 al 10	2	4	92.8	12	20	61.0
Resto de empresas	4	5	40.0	25	27	6.5
III. OTROS	7	11	-1.7	43	56	-8.5
IV. TOTAL	2,048	2,401	17.2	10,464	12,334	17.9



Importaciones

6. En el mes de **junio las importaciones** alcanzaron a US\$ 1 522 millones, monto mayor en 20 por ciento al registrado en el mismo mes del año anterior. Aumentaron las adquisiciones de todos los rubros a excepción de los combustibles (reducción de 6 por ciento). Destacaron las mayores compras de bienes de capital (35 por ciento) en particular las destinadas a la industria, comercio y servicios y transporte. También aumentaron los insumos para la industria (27 por ciento) y los bienes de consumo (19 por ciento).

Con este crecimiento, en el **primer semestre** se acumuló un aumento de 24 por ciento, impulsado fundamentalmente por las mayores importaciones de bienes de capital (40 por ciento).

IMPORTACIONES FOB, SEGÚN USO O DESTINO ECONÓMICO
(Millones de US\$)

	Jun. 2006	May. 2007	Jun. 2007	Jun.07/Jun.06		I SEMESTRE			
				Flujo	Var.%	2006	2007	Flujo	Var.%
I. BIENES DE CONSUMO	198	262	235	38	19,2	1 181	1 421	240	20,3
No duraderos	108	144	128	20	18,6	667	786	118	17,7
Duraderos	89	117	107	18	19,8	514	635	122	23,7
II. INSUMOS	718	724	818	100	13,9	3 855	4 574	719	18,7
Combustibles, lubricantes y conexos	302	187	283	- 19	- 6,4	1 467	1 476	9	0,6
Materias primas para la agricultura	28	35	43	15	53,1	200	241	41	20,6
Materias primas para la industria	388	502	492	104	26,9	2 189	2 858	669	30,6
III. BIENES DE CAPITAL	341	492	462	121	35,4	1 908	2 675	766	40,2
Materiales de construcción	37	52	42	5	14,6	205	269	64	31,2
Para la agricultura	2	5	4	2	103,6	14	21	7	55,1
Para la industria	225	332	308	83	36,8	1 310	1 818	508	38,8
Equipos de transporte	78	104	108	31	39,3	379	566	187	49,2
IV. OTROS BIENES	7	7	6	- 1	- 10,6	74	42	- 31	- 42,7
V. TOTAL IMPORTACIONES	1 264	1 485	1 522	258	20,4	7 018	8 712	1 694	24,1
Nota:									
Admisión temporal	24	24	50	25	104,8	149	175	26	17,6
Zonas francas	8	9	8	0	1,8	50	51	1	2,6
Principales alimentos	67	98	85	18	27,5	391	514	123	31,6
Trigo	16	27	18	2	12,7	105	128	24	22,5
Maíz y/o sorgo	14	23	22	8	54,2	77	125	48	62,5
Arroz	1	2	2	1	263,0	6	11	5	80,3
Azúcar	10	8	6	- 4	- 38,2	47	46	- 0	- 0,4
Lácteos	3	5	5	2	54,2	20	23	2	11,4
Soya	20	32	29	9	47,1	125	169	44	35,2
Carnes	2	2	2	- 0	- 9,1	11	11	0	4,2

7. Las **importaciones de bienes de consumo** registraron un aumento de 19 por ciento en el mes. Las compras de bienes duraderos se incrementaron en 20 por ciento y las de bienes no duraderos aumentaron en 19 por ciento. Las importaciones de automóviles representaron la mitad de las importaciones de bienes duraderos. Estos se incrementaron en 42 por ciento destacando las compras de Toyota del Perú (61 por ciento), H.A. Motors (204 por ciento) y Sociedad Unificada Automotriz del Perú –Suzuki- (47 por ciento).

Asimismo, las importaciones de televisores aumentaron en 19 por ciento destacando las compras LG Electronics del Perú (183 por ciento) y de Sony

NOTAS DE ESTUDIOS DEL BCRP

No. 38 – 09 de agosto de 2007

Sucursal del Perú (111 por ciento). Las importaciones de los aparatos de uso doméstico también aumentaron en 16 por ciento, sobresaliendo las adquisiciones de LG Electronics del Perú (241 por ciento) Electrolux del Perú (272 por ciento) y Samtronics Perú (1 por ciento). Este mes la mayoría de los bienes importados en este rubro continúan mostrando tasas de crecimiento significativas con excepción de las compras de los grabadores y reproductores de sonido, enseres domésticos de metales comunes y los artículos de cuchillería.

En el **primer semestre** los 20 principales bienes de este rubro aumentaron en 27 por ciento, destacando las compras de automóviles (45 por ciento), receptores de televisión (29 por ciento) y aparatos de uso doméstico (18 por ciento) y motocicletas (59 por ciento).

20 PRINCIPALES BIENES IMPORTADOS DE CONSUMO DURADERO*

(Millones de US\$)

	Jun.			I Semestre			
	2006	2007	Var.%	2006	2007	Flujo	Var. %
Automóviles y otros vehículos automotores	24,3	34,6	42,0	135,1	195,7	60,6	44,9
Receptores de televisión	12,7	15,0	18,5	54,5	70,1	15,6	28,7
Aparatos de uso doméstico	6,2	7,1	15,5	51,4	60,7	9,3	18,1
Motocicletas y velocípedos con o sin motor	4,0	7,4	85,5	19,5	31,0	11,4	58,6
Radorreceptores, combinados o no	3,6	6,2	72,1	19,2	26,4	7,2	37,2
Muebles y sus partes, camas y colchones	2,7	3,3	20,7	15,8	22,0	6,2	39,3
Artículos de materiales plásticos	3,0	3,8	26,5	18,5	21,6	3,1	16,9
Grabadores o reproductores de sonido	5,2	3,5	-32,7	23,9	20,5	-3,4	-14,4
Máquinas de tragamonedas	2,9	3,0	2,9	25,4	20,0	-5,4	-21,2
Enseres domésticos de metales comunes	3,6	2,5	-30,7	15,5	17,0	1,5	9,4
Baules, maletas, neceseres, y maletines	0,9	1,2	32,4	9,6	13,4	3,8	39,4
Máquinas y aparatos eléctricos	1,7	1,7	4,0	9,8	11,3	1,5	14,9
Cuchillería	1,3	1,1	-12,7	8,5	10,6	2,1	25,3
Otros artículos manufacturados diversos	1,3	1,6	23,6	7,6	9,8	2,2	28,6
Artículos de caucho	1,5	1,7	14,3	8,2	9,8	1,5	18,5
Equipos de telecomunicaciones	1,6	0,7	-56,6	10,9	7,6	-3,4	-30,7
Artículos de vidrio	0,7	0,8	12,9	5,1	6,4	1,3	24,8
Artículos de cerámica	0,5	0,9	79,4	3,7	5,4	1,7	47,3
Joyas y objetos de orfebrería y platería	0,8	0,7	-14,4	3,9	5,4	1,5	38,3
Artículos de oficina y papelería	0,5	0,6	11,5	4,1	5,3	1,1	27,9
Subtotal	78,8	97,2	23,4	450,3	569,8	119,5	26,5
Resto	4,9	4,2	-12,7	28,8	32,4	3,6	12,7
Total	83,6	101,4	21,3	479,1	602,2	123,1	25,7

*Comprende sólo Régimen Definitivo. Ordenado según el acumulado del año actual.

8. Respecto a las compras de **bienes de consumo no duradero** destacan los medicamentos adquiridos principalmente por Productos Roche (27 por ciento), Química Suiza (21 por ciento) y Pfizer (14 por ciento); productos de perfumería importados por Procter & Gamble Perú (11 por ciento), Colgate y Palmolive Perú (78 por ciento) y Productos Avon (63 por ciento), así como los artículos de calzado adquiridos principalmente por Tiendas por Departamento Ripley (70 por ciento) y Equiperú (33 por ciento). En general, se mantiene la tendencia de crecimiento en la mayoría de productos de este rubro.

En el **primer semestre** los 20 principales bienes de consumo no duradero se incrementaron en 20 por ciento, siendo el crecimiento elevado y similar en la mayor parte de productos con excepción del jabón y los preparados para limpiar y pulir.



NOTAS DE ESTUDIOS DEL BCRP

No. 38 – 09 de agosto de 2007

20 PRINCIPALES BIENES IMPORTADOS DE CONSUMO NO DURADERO *

(Millones de US\$)

	Jun.			I Semestre			
	2006	2007	Var. %	2006	2007	Flujo	Var. %
Medicamentos de uso humano	14,7	17,5	19,6	86,6	111,7	25,1	29,0
Productos de perfumería, cosméticos	10,9	12,1	10,5	63,3	70,0	6,7	10,5
Azúcares, melaza y miel	7,4	5,4	-27,8	38,6	40,5	1,9	4,9
Calzado	3,2	5,2	60,8	28,8	36,6	7,9	27,3
Productos y preparados comestibles	5,3	7,2	36,1	28,0	36,6	8,6	30,6
Impresos	3,4	4,7	40,4	27,8	34,2	6,4	22,8
Leche, crema y productos lácteos	3,7	6,7	81,4	26,8	33,0	6,1	22,9
Prendas de vestir de tejidos de punto	2,0	2,3	16,4	23,4	28,2	4,8	20,4
Papeles y cartones recortados	4,4	3,9	-11,1	25,0	25,9	1,0	3,9
Jabón y preparados para limpiar y pulir	3,6	3,7	2,0	26,3	24,1	-2,2	-8,4
Instrumentos musicales y sus partes, piezas	1,6	3,7	125,6	14,5	19,6	5,1	35,4
Artículos de materiales plásticos	2,5	3,0	19,3	15,6	19,1	3,4	22,0
Abrigos, chaquetas, trajes, chaquetas sport	1,4	2,2	57,0	14,3	18,3	4,0	27,9
Frutas y nueces (excepto nueces oleaginosas)	3,1	2,7	-11,4	12,1	14,2	2,1	17,3
Abrigos, capas y chaquetas	1,2	1,6	32,4	10,2	14,0	3,8	37,3
Bebidas alcohólicas	2,3	2,5	8,7	10,2	12,3	2,2	21,6
Artículos de confitería preparados con azúcar	2,0	1,8	-7,3	9,5	12,0	2,4	25,5
Cochecitos para niños, juguetes y juegos	2,3	2,5	7,0	8,9	11,6	2,7	30,4
Arroz	0,5	1,8	273,4	6,1	10,6	4,5	73,0
Legumbres frescas, refrigeradas o congeladas	1,0	2,2	108,1	8,9	10,4	1,4	15,9
Subtotal	76,5	92,6	21,1	484,9	582,7	97,8	20,2
Resto	26,2	30,4	16,0	151,5	168,8	17,2	11,4
Total	102,7	123,0	19,8	636,4	751,5	115,0	18,1

*Comprende sólo Régimen Definitivo. Ordenado según el acumulado del año actual.

9. En **junio** el crecimiento de las **importaciones de insumos** fue de 14 por ciento. Las importaciones de materias primas para la industria aumentaron en 27 por ciento y las de insumos agrícolas subieron en 53 por ciento. Las compras de combustibles disminuyeron en 6 por ciento por menores volúmenes de importación de crudo. Las compras de insumos agrícolas, por el contrario, aumentaron en 53 por ciento.

NOTAS DE ESTUDIOS DEL BCRP

No. 38 – 09 de agosto de 2007

20 PRINCIPALES BIENES IMPORTADOS DE MATERIAS PRIMAS PARA LA INDUSTRIA*

(Millones de US\$)

	Jun.			I Semestre			
	2006	2007	Var. %	2006	2007	Flujo	Var. %
Papel y cartón	21.2	23.7	11.5	134.3	153.4	19.1	14.2
Otros plásticos en formas primarias	15.2	21.9	44.4	87.7	129.8	42.2	48.1
Trigo y morcajo o tranquillón, sin moler	16.3	18.4	12.7	104.8	127.2	22.4	21.4
Maíz (excepto maíz dulce), sin moler	14.1	22.1	56.5	76.4	122.3	46.0	60.2
Polímeros de etileno, en formas primarias	13.8	16.8	22.0	89.6	111.3	21.7	24.2
Aceites y grasas fijos de origen vegetal	9.8	15.7	60.7	60.3	92.6	32.4	53.7
Poliacetales, otros poliéteres y resinas epoxídicas	9.4	13.2	39.6	60.1	84.0	23.8	39.6
Productos laminados planos de hierro revestidos	10.6	15.4	45.2	60.0	77.9	18.0	29.9
Partes, piezas y accesorios	9.7	11.5	18.5	51.9	70.7	18.8	36.2
Hilados de fibra textil	8.6	11.5	34.0	46.4	69.1	22.7	48.8
Productos químicos diversos	12.0	10.3	-14.3	49.6	63.6	14.0	28.2
Planchas, hojas, películas, cintas y tiras de plástico	12.2	9.8	-19.0	56.8	59.8	3.0	5.2
Productos laminados planos de hierro no revestidos	13.0	10.8	-17.2	36.0	55.4	19.4	53.9
Productos laminados planos de acero de aleación	8.1	9.8	21.6	41.2	54.7	13.5	32.7
Algodón	3.1	5.0	60.8	22.0	49.1	27.1	123.0
Árboles de transmisión	5.5	6.5	17.4	41.6	48.8	7.2	17.3
Productos medicinales y farmacéuticos	6.2	9.3	51.0	37.7	44.7	6.9	18.4
Polímeros de cloruro de vinilo o de otras olefinas	6.7	6.8	1.0	38.9	44.4	5.6	14.4
Pigmentos, pinturas, barnices y materiales conexos	5.9	6.7	13.0	39.0	42.2	3.2	8.2
Manufacturas de metales comunes	6.9	8.1	16.3	31.8	41.8	9.9	31.2
Subtotal	208.4	253.3	21.5	1 166.2	1 543.0	376.7	32.3
Resto	155.4	188.4	21.3	879.2	1 118.7	239.5	27.2
Total	363.8	441.7	21.4	2 045.4	2 661.6	616.2	30.1

*Comprende sólo Régimen Definitivo. Ordenado según el acumulado del año actual.

Por productos puede observarse lo siguiente: el papel y cartón registró un aumento de 11 por ciento, siendo los principales importadores Schroth Corporación Papelera (88 por ciento), Tetra Pak (74 por ciento) y Tai Heng (58 por ciento). Las compras de los principales insumos plásticos registraron un incremento de 20 por ciento, sobresaliendo las adquisiciones de San Miguel Industrial (121 por ciento) y Opp Film (109 por ciento). En este mes el crecimiento de las importaciones de insumos para la industria en general se mantuvo.

En el **primer semestre** los 20 principales insumos importados para la industria aumentaron en 32 por ciento registrándose un incremento generalizado en todos los productos.

- Las **importaciones de alimentos** fueron de US\$ 85 millones en el mes registrando un aumento de 28 por ciento respecto a **junio** del 2006 por las mayores cotizaciones de trigo, maíz, soya y lácteos. Los volúmenes importados crecieron 2 por ciento. Destacaron las compras de trigo (13 por ciento) explicadas por precio (31 por ciento) y de maíz (54 por ciento) explicadas por precios y volúmenes (46 y 5 por ciento, respectivamente). Las importaciones de los principales productos alimenticios registraron aumentos, con excepción del azúcar (reducción de 38 por ciento) explicado por la disminución precios y volúmenes (27 y 15 por ciento) y carnes (caída de 9 por ciento) explicado por precio (14 por ciento). El crecimiento de estas importaciones en lo que va del año es de 32 por ciento.

NOTAS DE ESTUDIOS DEL BCRP

No. 38 – 09 de agosto de 2007

IMPORTACIONES FOB DE PRINCIPALES ALIMENTOS

(Millones de US\$)

	Jun.	May.	Jun.	Jun.07/Jun.06		I SEMESTRE			
	2006	2007	2007	Flujo	Var. %	2006	2007	Flujo	Var. %
TRIGO	16	27	18	2	12,7	105	128	24	22,5
Volumen (miles tm)	111,9	139,9	96,4	- 15,5	- 13,9	716,1	692,0	- 24,1	- 3,4
Precio (US\$/tm)	145,8	194,0	190,7	44,9	30,8	146,3	185,4	39,1	26,7
MAÍZ Y/O SORGO	14	23	22	8	54,2	77	125	48	62,5
Volumen (miles tm)	129,4	154,0	136,4	6,9	5,3	746,9	779,3	32,3	4,3
Precio (US\$/tm)	110,8	152,0	162,2	51,4	46,3	103,2	160,8	57,6	55,8
ARROZ	1	2	2	1	263,0	6	11	5	80,3
Volumen (miles tm)	1,7	4,5	4,8	3,1	180,7	18,9	31,6	12,8	67,6
Precio (US\$/tm)	300,7	380,2	388,9	88,2	29,3	326,3	351,0	24,7	7,6
AZÚCAR	10	8	6	- 4	- 38,2	47	46	- 0	- 0,4
Volumen (miles tm)	21,6	21,6	18,4	- 3,3	- 15,1	119,1	131,1	12,0	10,1
Precio (US\$/tm)	462,2	354,3	336,3	- 125,9	- 27,2	392,0	354,6	- 37,4	- 9,5
TOTAL SOYA	20	32	29	9	47,1	125	169	44	35,2
Volumen (miles tm)	76,1	100,8	87,2	11,1	14,6	467,0	508,3	41,2	8,8
Precio (US\$/tm)	263,0	314,1	337,5	74,5	28,3	268,3	333,5	65,1	24,3
Aceite de soya	9	16	14	5	55,9	58	87	30	51,1
Volumen (miles tm)	19,9	25,8	20,8	0,9	4,5	125,0	137,2	12,1	9,7
Precio (US\$/tm)	466,2	610,7	695,3	229,1	49,1	462,4	636,8	174,4	37,7
Frijol de soya	2	1	1	- 1	- 51,2	4	4	0	10,3
Volumen (miles tm)	6,9	1,8	2,9	- 4,0	- 57,7	16,6	15,4	- 1,2	- 7,5
Precio (US\$/tm)	227,3	281,1	262,1	34,8	15,3	231,4	275,8	44,4	19,2
Torta de soya	9	15	14	5	54,9	64	78	14	22,3
Volumen (miles tm)	49,3	73,1	63,5	14,2	28,8	325,4	355,7	30,3	9,3
Precio (US\$/tm)	186,1	210,4	223,9	37,8	20,3	195,7	219,0	23,3	11,9
TOTAL LÁCTEOS	3	5	5	2	54,2	20	23	2	11,4
Volumen (miles tm)	1,6	1,8	1,7	0,1	5,9	9,0	8,7	- 0,4	- 4,0
Precio (US\$/tm)	2 197,4	2 749,9	3 198,2	1 000,8	45,5	2 247,6	2 608,1	360,5	16,0
TOTAL CARNES	2	2	2	- 0	- 9,1	11	11	0	4,2
Volumen (miles tm)	2,0	2,0	2,2	0,1	6,2	9,3	10,6	1,3	13,7
Precio (US\$/tm)	1 186,7	923,9	1 015,9	- 170,7	- 14,4	1 139,3	1 044,2	- 95,1	- 8,3
PRINCIPALES ALIMENTOS	67	98	85	18	27,5	391	514	123	31,6

11. Las importaciones de petróleo y derivados fueron de US\$ 276 millones en junio, menores en 7 por ciento a las del mismo mes del año anterior debido a las menores importaciones de crudo (14 por ciento). El volumen importado de crudo disminuyó 13 por ciento en el mes de junio, en tanto que el de derivados aumentó en 53 por ciento. Con ello en el año se acumula un crecimiento de las compras de derivados de 9 por ciento, mientras que las de crudo disminuyen en 2 por ciento.

NOTAS DE ESTUDIOS DEL BCRP

No. 38 – 09 de agosto de 2007

Importación de Hidrocarburos (millones de US\$)

	Anuales		Junio				I Semestre			
	2004	2005	2006	2007	flujo	var %	2006	2007	flujo	var %
IMPORTACIONES	1 646	2 195	296	276	- 19	-6,6	1 410	1 419	9	0,7
Volumen (miles bls.)	44 039	41 596	4 307	4 197	- 110	-2,6	22 692	23 327	635	2,8
Precio(US\$/bl)	37,4	52,8	68,6	65,8	- 3	-4,1	62,1	60,8	- 1	-2,1
CRUDO	1 041	1 654	241	206	- 35	-14,4	1 097	1 079	- 18	-1,6
Volumen (miles bls.)	28 665	32 571	3 658	3 202	- 456	-12,5	18 327	18 626	299	1,6
Precio(US\$/bl)	36,3	50,8	65,9	64,5	- 1	-2,2	59,9	57,9	- 2	-3,2
DERIVADOS	604	541	54	70	15	28,1	313	340	27	8,6
Volumen (miles bls.)	15 374	9 024	649	995	346	53,3	4 366	4 701	336	7,7
Precio(US\$/bl)	39,3	60,0	83,8	70,1	- 14	-16,4	71,7	72,3	1	0,8
Diesel 2	452	393	38	51	12	32,4	240	240	0	0,1
Volumen (miles bls.)	10 357	5 999	467	778	311	66,5	3 096	3 493	397	12,8
Precio(US\$/bl)	43,7	65,4	82,0	65,1	- 17	-20,5	77,6	68,8	- 9	-11,3
Aceites Lubricantes	44	62	11	14	3	24,9	39	54	14	36,4
Volumen (miles bls.)	831	908	123	149	25	20,6	436	532	96	22,1
Precio(US\$/bl)	53,1	68,1	90,1	93,4	3	3,6	90,2	100,8	11	11,7
Gasolina motor	18	53	5	3	- 2	-41,6	28	29	1	3,5
Volumen (miles bls.)	409	873	58	31	- 27	-46,7	412	388	- 24	-5,8
Precio(US\$/bl)	44,8	60,8	84,9	92,9	8	9,5	67,8	74,5	7	9,8
GLP	85	30	0	2	2	na	2	16	14	621,4
Volumen (miles bls.)	2 289	606	0	36	36	na	40	282	242	599,7
Precio(US\$/bl)	37,1	49,1	na	59,3	na	na	56,6	58,3	2	3,1
Turbo Jet A1/Keroturbo	0	0	0	0	0	50,0	0	1	0	49,3
Volumen (miles bls.)	2	5	1	1	0	41,4	3	4	1	34,7
Precio(US\$/bl)	46,6	95,3	116,6	123,7	7	6,1	108,4	120,2	12	10,9
Resto	5	4	0	0	0	-26,1	3	0	- 3	-97,5

Con las exportaciones que en junio totalizaron US\$ 148 millones, la **balanza petrolera** tuvo un saldo negativo de US\$ 127 millones.

BALANZA NETA PETROLERA, CRUDO Y DERIVADOS (Millones de US\$)

	Jun.	Jun.	Jun.07/Jun.06		I SEMESTRE			
	2006	2007	Flujo	Var.%	2006	2007	Flujo	Var.%
1. EXPORTACIONES	175	149	- 26	- 14,8	858	895	36	4,2
Volumen (millones bs.)	3.0	2.3	- 0.8	- 25.2	14.9	15.8	1	5.6
Precio (US\$/b)	57.9	65.9	8.0	13.8	57.5	56.8	- 1	- 1.3
Petróleo crudo	70	38	- 32	- 45.3	241	283	42	17.5
Volumen (millones bs.)	1.2	0.7	- 0.5	- 43.7	4.1	5.6	1	35.2
Precio (US\$/b)	59.8	58.1	- 1.7	- 2.8	58.2	50.6	- 8	- 13.1
Derivados	105	111	6	5.6	617	612	- 6	- 1.0
Volumen (millones bs.)	1.8	1.6	- 0.2	- 13.4	10.8	10.2	- 1	- 5.7
Precio (US\$/b)	56.7	69.2	12.5	21.9	57.3	60.2	3	5.0
2. IMPORTACIONES	296	276	- 19	- 6,6	1 410	1 419	9	0,7
Volumen (millones bs.)	4.3	4.2	- 0.1	- 2.6	22.7	23.3	0.6	2.8
Precio (US\$/b)	68.6	65.8	- 2.8	- 4.1	62.1	60.8	- 1.3	- 2.1
Petróleo crudo	241	206	- 35	- 14.4	1 097	1 079	- 18	- 1.6
Volumen (millones bs.)	3.7	3.2	- 0.5	- 12.5	18.3	18.6	0.3	1.6
Precio (US\$/b)	65.9	64.5	- 1.5	- 2.2	59.9	57.9	- 1.9	- 3.2
Derivados	54	70	15	28.1	313	340	27	8.6
Volumen (millones bs.)	0.6	1.0	0.3	53.2	4.4	4.7	0.3	7.7
Precio (US\$/b)	83.8	70.1	- 13.7	- 16.4	71.7	72.3	0.6	0.8
a. Petroperú	24	11	- 14	- 56.6	190	73	- 117	- 61.6
Volumen (millones bs.)	0.3	0.1	- 0.2	- 56.7	2.4	1.0	- 1.4	- 57.8
Precio (US\$/b)	83.9	84.0	0.1	0.1	78.6	71.5	- 7.1	- 9.1
b. Otras empresas	30	59	29	97.5	123	267	144	117.6
Volumen (millones bs.)	0.4	0.9	0.5	143.0	1.9	3.7	1.7	89.2
Precio (US\$/b)	83.7	68.0	- 15.7	- 18.7	63.1	72.5	9.5	15.0
3. SALDO (1-2)	- 121	- 127	- 7	5,4	- 552	- 525	27	- 4,9

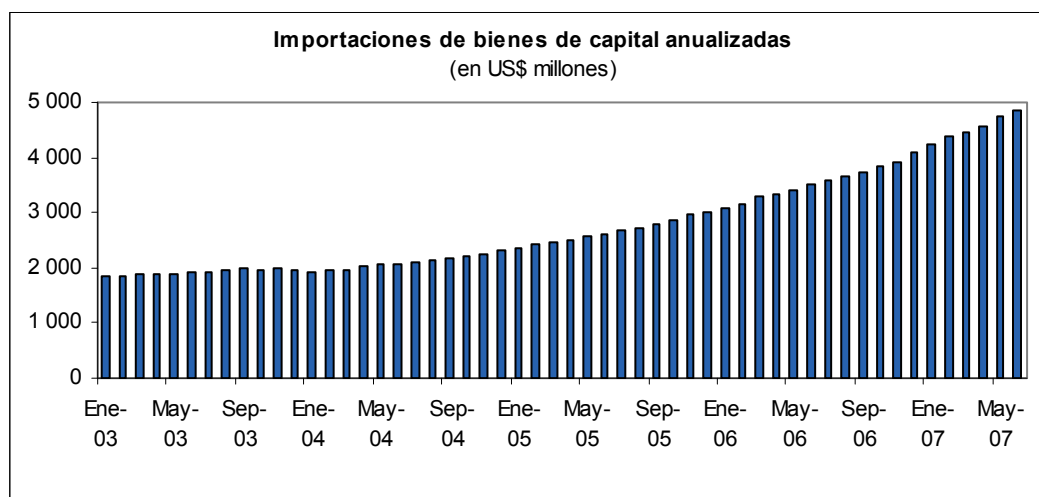
12. Las **importaciones de bienes de capital** en el mes de **junio** registraron una tasa de crecimiento de 35 por ciento en el mes. Por **sectores económicos**,



NOTAS DE ESTUDIOS DEL BCRP

No. 38 – 09 de agosto de 2007

destacó la importación de bienes de capital orientada a la manufactura (59 por ciento) destacando las importaciones de Backus, ABB del Perú, Metso Minerals, San Miguel Industrial, Hidrostal Perú y Ticino del Perú; las importaciones de maquinaria para el sector construcción (31 por ciento) y las orientadas al sector transporte (28 por ciento). Asimismo, sobresalieron las mayores compras por parte del sector comercio y servicios (39 por ciento).



IMPORTACIÓN DE BIENES DE CAPITAL POR SECTORES ECONÓMICOS
(Millones de US\$)

Sector	Jun.			I Semestre		
	2006	2007	Var.%	2006	2007	Var.%
Agricultura	5	6	17,6	21	30	44,9
Pesca	2	0	-87,1	4	6	54,5
Minería e Hidrocarburos	36	48	35,9	292	329	13,0
Manufactura	26	41	58,7	155	230	48,7
Construcción	9	11	31,0	37	61	63,3
Electricidad, Gas y Agua	2	3	108,9	36	27	-24,6
Servicios de Salud	2	4	80,1	19	25	31,6
Transportes	66	84	27,7	317	445	40,2
Telecomunicaciones	55	80	44,8	247	426	72,4
Comercializadoras de bienes de capital	81	112	37,4	410	619	51,1
Equipos de tecnología de la información	25	40	60,1	132	187	41,4
Maquinaria y equipos diversos	17	30	75,6	101	149	48,0
Equipos de oficina	6	6	-3,2	24	37	55,5
Servicios Financieros	17	16	-8,2	69	118	70,0
Resto de comercializadoras	16	20	25,2	83	128	53,1
Materiales de Construcción y otros	54	68	26,1	348	451	29,5
Total	338	458	35,7	1 886	2 650	40,5

En el **primer semestre**, las **principales empresas en este rubro fueron** Ferreyros (170 por ciento), Atlas Copco Peruana (103 por ciento), Mitsui Maquinarias Perú (72 por ciento) y Sandvik del Perú (64 por ciento) en el rubro de maquinaria y equipo de ingeniería civil. En cuanto al rubro de máquinas de procesamiento de datos aumentaron las importaciones de Grupo Deltron (53 por ciento), Tech Data Perú (29 por ciento) y LG Electronics Perú (41 por ciento).

13. Por país de origen, en **mes de junio** las importaciones de Estados Unidos, China y Brasil, que representan el 39 por ciento en la participación total, se

NOTAS DE ESTUDIOS DEL BCRP

No. 38 – 09 de agosto de 2007

incrementaron respecto al mismo período del 2006 (25, 60 y 39 por ciento, respectivamente), en tanto que las importaciones del resto del mundo subieron en 20 por ciento. Destacaron también por su crecimiento las compras de Argentina (80 por ciento), México (49 por ciento) y Taiwan (52 por ciento). En el **primer semestre**, entre los principales países de procedencia destacaron las mayores importaciones de China (60 por ciento) Argentina (59 por ciento), México (51 por ciento) e Italia (78 por ciento).

IMPORTACIONES POR PAIS DE ORIGEN /1

(Millones de US\$)

	Jun.				I Semestre			
	2006	2007	Flujo	Var. %	2006	2007	Flujo	Var. %
Estados Unidos	159	201	42	26,3	975	1 220	244	25,1
China	114	158	45	39,4	600	959	359	59,7
Brasil	84	104	20	23,3	464	645	181	38,9
Argentina	52	94	42	79,6	315	501	186	59,0
Colombia	56	62	6	10,3	342	414	71	20,8
México	44	66	22	49,0	214	324	110	51,3
Japón	43	51	8	18,7	230	313	83	35,9
Chile	49	58	8	17,2	295	312	17	5,9
Alemania	41	52	11	26,8	256	303	47	18,5
Corea del Sur	35	41	6	17,3	175	215	40	22,7
Italia	14	17	4	25,6	90	160	71	78,6
España	22	23	1	3,0	126	129	3	2,6
Canada	19	20	2	9,2	126	129	3	2,3
Taiwan	13	20	7	51,6	75	107	32	42,3
India	12	16	4	29,6	60	86	26	43,8
Resto	163	191	28	17,0	953	1 143	190	19,9
Total	922	1 175	253	27,4	5 297	6 960	1 662	31,4

/1No incluye las importaciones de petróleo

NOTAS DE ESTUDIOS DEL BCRP

No. 38 – 09 de agosto de 2007



PRINCIPALES EMPRESAS IMPORTADORAS : JUNIO 2007 *						
	(Millones de US\$)					
	Junio			I Semestre		
	2006	2007	Var %	2006	2007	Var %
I. BIENES DE CONSUMO	186.3	224.9	20.7	1 115.5	1 354.8	21.4
TOYOTA DEL PERU S A	4.5	7.2	60.6	24.1	38.4	59.1
LG ELECTRONICS PERU S.A.	4.6	5.5	18.7	26.6	35.9	35.1
TIENDAS POR DEPARTAMENTO RIPLEY S.A.	1.5	1.7	13.3	28.9	34.1	17.8
PROCTER & GAMBLE PERU S.R.L.	4.9	5.2	5.7	28.2	33.2	17.9
SAGA FALABELLA S A	3.5	2.3	-32.4	26.2	29.5	12.3
GLORIA S A	3.0	6.9	130.3	19.9	26.3	32.2
SONY SUCURSAL DEL PERU	4.2	6.5	55.0	19.2	19.3	0.6
SAMTRONICS PERU S.A.	4.0	2.2	-45.5	21.4	18.3	-14.6
H.A. MOTORS. S.R.L.	0.9	2.7	203.6	8.4	17.4	106.1
NESTLE PERU S A	2.8	2.0	-27.3	15.0	15.5	2.9
SOC. UNIFICADA AUTOMOTRIZ DEL PERU S.A.	1.9	2.9	47.3	10.9	15.0	38.4
HONDA DEL PERU S.A.	2.2	3.3	50.1	8.5	15.0	75.6
MABE PERU SA	1.7	2.0	15.1	9.1	13.9	52.9
COLGATE-PALMOLIVE PERU S A	2.0	3.0	52.7	10.5	13.6	29.1
AMEROP PERU SA	2.2	1.3	-41.7	11.4	12.4	9.2
PHILIPS PERUANA S A	2.8	2.8	3.3	10.6	12.2	14.5
EURO MOTORS S.A.	1.4	2.2	54.0	9.6	12.0	24.5
NISSAN MAQUINARIAS S.A.	2.2	1.9	-12.0	8.8	11.7	32.9
CETCO S.A.	2.1	1.6	-21.8	10.5	11.6	11.1
PRODUCTOS ROCHE Q F S A	0.7	0.9	27.1	4.7	10.8	129.0
Empresas del puesto 1 al 20	52.9	64.0	20.9	312.6	396.1	26.7
Empresas del puesto 21 al 50	31.0	35.4	14.2	174.5	208.5	19.5
Empresas del puesto 51 al 100	20.7	28.2	36.0	128.9	175.6	36.2
Empresas del puesto 101 al 200	19.0	28.0	47.6	125.1	167.5	33.9
Resto de empresas	62.7	69.4	10.7	374.5	407.2	8.8
II. MATERIAS PRIMAS Y PRODUCTOS INTERMEDIOS	693.3	767.5	10.7	3 705.9	4 374.4	18.0
REFINERIA LA PAMPILLA S.A.	158.7	187.1	17.9	763.9	944.2	23.6
PETROLEOS DEL PERU PETROPERU SA	107.5	61.5	-42.8	526.5	322.6	-38.7
ALICORP SAA	11.6	16.5	42.9	80.9	113.0	39.7
MANU PERU HOLDING S.A.	18.7	11.6	-37.8	75.6	86.3	14.2
SAN FERNANDO S.A.	3.0	11.0	260.2	29.7	60.4	103.4
CARGILL AMERICAS PERU S.R.L.	8.7	8.5	-2.1	43.3	53.3	23.3
CONTILATIN DEL PERU S.A.	10.2	7.5	-26.4	33.2	47.0	41.7
SAN MIGUEL INDUSTRIAL SA	6.9	7.2	4.3	34.7	43.9	26.5
CORPORACION ACEROS AREQUIPA S.A.	4.8	6.5	35.1	16.5	41.5	151.4
EMPRESA SIDERURGICA DEL PERU S.A.A.	3.3	7.7	135.6	39.7	40.1	1.2
MOLINOS & CIA S.A.	0.5	13.2	--	30.1	40.1	33.4
CORPORACION MISTI S.A.	7.8	2.9	-63.0	32.2	34.1	6.0
GLORIA S A	4.5	6.8	49.6	22.7	33.7	48.1
PROCTER & GAMBLE PERU S.R.L.	1.4	3.9	179.6	19.9	29.5	48.2
UNION DE CER PER BACKUS Y JOHNSTON S.A.A	0.4	2.3	422.7	2.8	29.0	945.6
FERREYROS S.A.A.	3.7	3.3	-11.4	23.9	23.5	-1.8
KIMBERLY-CLARK PERU S.R.L.	2.4	3.0	23.4	21.5	23.3	8.2
OPP FILM S.A.	2.2	4.5	107.2	7.5	22.8	202.6
DYNO NOBEL - SAMEX S.A.	1.0	4.1	322.0	15.2	22.5	48.5
TRADI S A	4.7	4.4	-7.1	13.7	20.6	50.6
Empresas del puesto 1 al 20	362.2	373.6	3.1	1 833.3	2 031.4	10.8
Empresas del puesto 21 al 50	63.7	76.3	19.8	353.2	449.3	27.2
Empresas del puesto 51 al 100	53.1	71.6	34.9	316.8	426.1	34.5
Empresas del puesto 101 al 200	60.1	76.1	26.6	334.9	450.3	34.5
Resto de empresas	154.2	169.9	10.2	867.8	1 017.2	17.2
III. BIENES DE CAPITAL	337.7	458.4	35.7	1 885.7	2 649.7	40.5
FERREYROS S.A.A.	22.0	26.2	19.0	94.9	179.0	88.6
PLUSPETROL PERU CORPORATION S.A.	0.2	5.0	--	15.4	89.0	477.0
AMERICA MOVIL PERU S.A.C.	5.0	16.0	221.5	19.4	70.8	265.5
BRIGHTSTAR PERU S.R.L.	10.5	12.0	14.5	59.9	65.5	9.4
TELEFONICA MOVILES S.A.	13.9	12.3	-11.5	36.3	41.5	14.5
CORPORACION ACEROS AREQUIPA S.A.	4.1	3.6	-12.7	23.1	39.7	71.6
TOYOTA DEL PERU S A	4.0	6.7	69.8	16.6	35.5	114.0
DIVEIMPORT S.A.	2.9	8.9	207.3	22.1	35.0	58.6
PLUSPETROL NORTE S.A.	2.3	11.0	377.0	6.5	33.0	410.3
MITSUMI MAQUINARIAS PERU S.A.	2.7	5.9	119.7	20.0	30.7	53.7
LG ELECTRONICS PERU S.A.	3.0	7.4	150.5	14.9	30.3	103.1
SCANIA DEL PERU S A	4.3	9.2	114.8	17.8	28.9	62.3
NEXTEL DEL PERU S.A.	5.1	4.7	-7.2	18.5	28.8	55.8
UNION DE CER PER BACKUS Y JOHNSTON S.A.A	0.1	6.6	--	1.2	26.5	--
TECH DATA PERU S.A.C.	3.3	4.0	19.6	17.7	26.4	48.7
SAMTRONICS PERU S.A.	4.2	7.2	73.5	21.5	25.9	20.6
Empresas del puesto 1 al 20	112.4	179.6	59.8	539.6	948.8	75.8
Empresas del puesto 21 al 50	54.0	77.8	43.9	247.5	470.2	90.0
Empresas del puesto 51 al 100	34.6	46.4	34.3	182.2	276.0	51.5
Empresas del puesto 101 al 200	34.0	36.7	7.8	328.6	251.1	-23.6
Resto de empresas	102.7	117.9	14.9	587.7	703.5	19.7
IV. TOTAL	1217.2	1450.8	19.2	6 707.1	8 378.9	24.9

* No incluye Zofratca, Admisión Temporal, Equipaje ni la categoría "Otros Bienes"



Proyección julio

14. Con **información de SUNAT al 5 de agosto**, para julio se proyecta exportaciones de US\$ 2 642 millones, lo que aunado a la proyección de importaciones de US\$ 1 781 millones determinaría un **superávit comercial de US\$ 861 millones**. Con esta proyección el aumento de los **términos de intercambio** sería de 3 por ciento en julio frente al 6 por ciento registrado en junio.
15. Las **exportaciones aumentarían 12 por ciento** (10 por ciento las tradicionales y 24 por ciento las no tradicionales) y **las importaciones registrarían un incremento de 49 por ciento** respecto a junio de 2006. Debe señalarse que la información disponible para exportaciones es aún preliminar ya que las regularizaciones de órdenes de embarque pueden efectuarse hasta 15 días útiles luego del cierre del mes. Esta proyección adicionalmente toma en cuenta los precios internacionales de los principales commodities observados en el mes de junio del presente año, los cuales pueden diferir de los precios de venta efectivamente realizados.

BALANZA COMERCIAL: PROYECCIÓN JULIO 2007

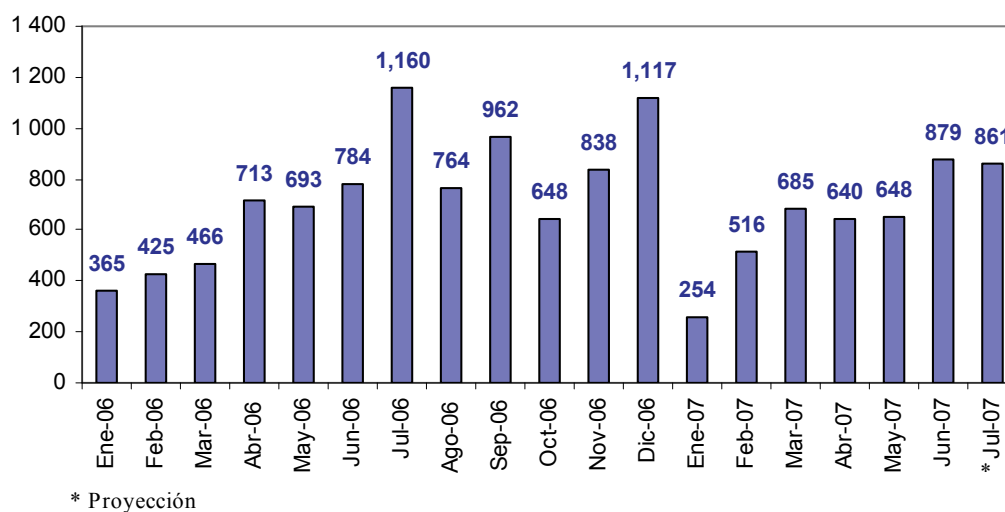
(Millones de US\$)

	Jul.	Jun.	Jul.	Jul.07*/Jul.06*		Enero-Julio			
	2006	2007	2007*	Flujo	Var.%	2006	2007*	Flujo	Var.%
1. EXPORTACIONES	2 356	2 401	2 642	286	12.1	12 820	14 976	2 156	16.8
Productos tradicionales	1 879	1 865	2 057	178	9.5	9 907	11 506	1 600	16.1
Productos no tradicionales	463	523	572	109	23.5	2 819	3 383	564	20.0
Otros	14	13	13	- 1	- 9.1	95	87	- 8	- 8.6
2. IMPORTACIONES	1 197	1 522	1 781	584	48.8	8 215	10 493	2 279	27.7
Bienes de consumo	200	235	275	75	37.4	1 381	1 696	315	22.8
Insumos	675	818	936	261	38.7	4 530	5 510	981	21.6
Bienes de capital	314	462	561	248	79.0	2 222	3 236	1 014	45.6
Otros bienes	8	6	8	0	6.2	82	51	- 31	- 37.9
3. BALANZA COMERCIAL	1 160	879	861	- 299	- 25.7	4 606	4 483	- 123	- 2.7



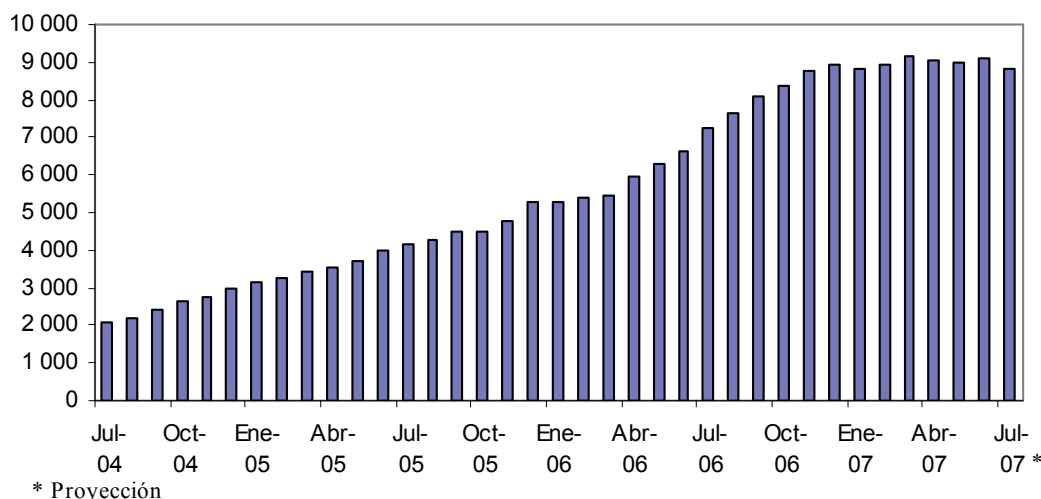
Balanza Comercial mensual

(en US\$ millones)



Balanza Comercial acumulado 12 meses

(en US\$ millones)



EVOLUCIÓN DE LOS PRECIOS DE *COMMODITIES*

Las cotizaciones promedio de los principales metales se elevaron en julio. El **cobre** subió por los temores de recortes no previstos en la oferta asociados a las huelgas y paralizaciones en minas y fundiciones, por expectativas de mayor demanda china e informes de déficit de oferta de cobre refinado. La cotización del **oro** aumentó por temores inflacionarios que generó el alza en el precio de los commodities y la depreciación del dólar. El precio del **petróleo** se elevó por temores de corte del suministro de crudo en Nigeria, Angola y por el cierre del oleoducto del mar del norte.

El precio promedio del **cobre** aumentó 6,7 por ciento, alcanzando los cUS\$ 361,69 por libra, siendo las principales causas:

- Temores de interrupción en la oferta por huelgas y amenaza de paralizaciones.* Durante el mes se registraron huelgas simultaneas en Canadá, Chile, México, Zambia y Polonia.

- b. *Caída en los inventarios mundiales.* Los inventarios mundiales cayeron 6,1 por ciento a 215 mil T.M. en el mes de julio (al 26 de julio), equivalente a 4,3 días de consumo. Esta reducción se explicó por la caída en la LME.
- c. *Expectativas de déficit de oferta de cobre refinado.* El Grupo de Estudio Internacional del Cobre reportó que el mercado mundial de cobre refinado registró un déficit de producción de 265 mil T.M. (o 155 mil T.M. en términos desestacionalizados) entre enero y abril del año 2007. Por su parte, el World Bureau of Metal Statistics (WBMS) calculó un déficit de oferta de 144 mil T.M. entre enero y mayo del 2007.
- d. *Expectativas de mayor demanda de China.* La economía china creció 11,9 por ciento en el segundo trimestre de este año, la mayor tasa en 12 años y mayor al esperado. Ello generó expectativas de que la demanda por cobre se mantendría elevada.

La cotización promedio del **oro** registró un incremento de 1,6 por ciento, alcanzando un nivel de US\$ 666,23 por onza troy. El precio de este metal precioso aumentó ante las mayores presiones inflacionarias que surgieron por el alza en el precio del petróleo que, que alcanzó un máximo en el mes de US\$ 78,21 por barril el 31 de julio. En el mismo sentido, el precio del oro subió por la depreciación del dólar que alcanzó mínimos históricos en el mes.

El precio promedio del **petróleo** (WTI) aumentó en 9,9 por ciento, subiendo hasta US\$ 74,14 por barril. Entre las causas que explican esta evolución destacan:

- a. *Temores de recortes en la oferta.* Durante el mes se registraron diversos acontecimientos que recortaron la producción o los envíos de crudo y elevaron las expectativas de que la estrechez de oferta podría aumentar. Entre estos sucesos tenemos los temores de menor producción en Nigeria, cierre del oleoducto del mar del norte y recorte de despachos de crudo de Angola.
- b. *Expectativas de mayor demanda mundial.* La Agencia Internacional de Energía (AIE) predijo que la demanda mundial de petróleo aumentará más rápido de lo esperado, mientras que la oferta continuará restringida. La AIE aumentó su proyección de demanda de un promedio de 2 por ciento anual entre el 2007 y el 2012 a un promedio de 2,2 por ciento para ese mismo periodo.
- c. *Caída de los inventarios de petróleo.* Los inventarios de crudo cayeron 3 millones de barriles a 351 millones de barriles en el mes de julio (al día 20). Por su parte, los inventarios de gasolina apenas disminuyeron en 299 mil de barriles (204 millones de barriles) en el mismo periodo, continuando por debajo del promedio de los últimos cinco años para ese periodo.

Los **precios internacionales promedio de los alimentos** registraron una evolución mixta. El maíz se redujo significativamente ante las mejores proyecciones de clima en EUA (principal productor); mientras que el trigo, la soya (y sus derivados), el maíz, azúcar y arroz continuaron su tendencia al alza.

El **maíz** se redujo en 17 por ciento debido a las perspectivas favorables del clima en EUA, el principal productor y consumidor. Cabe mencionar que julio fue el mes de mayor importancia porque es de la polinización del grano; y de acuerdo al Departamento de Agricultura de EUA (USDA), un 58% de la producción está en muy buenas condiciones. A este factor se sumó la difusión de las proyecciones de oferta de la USDA (para la campaña 07/08) que muestra un incremento de la producción mundial principalmente por EUA. Con ello, los inventarios mundiales de este grano crecerían en 18 por ciento respecto a los niveles de 2006/07.

El precio del **trigo** aumentó en 7,5 por ciento. El mejor clima de EUA favoreció el avance en la recolección del trigo rojo duro de invierno, pero que aún se mantiene con demoras respecto al promedio de los últimos 5 años. Además, los pronósticos del clima para las zonas de trigo de primavera han sido muy volátiles (un clima más caliente y seco podría afectar el crecimiento de este grano). Por su parte, se han reportado pérdidas en las cosechas de algunos países de Europa y Canadá también por las desfavorables condiciones del clima. Las proyecciones de la USDA para la campaña 2007/08 muestra que los inventarios de este grano se mantendrían en sus niveles más bajos en 30 años.



NOTAS DE ESTUDIOS DEL BCRP

No. 38 – 09 de agosto de 2007

La **soya** (grano) se elevó marginalmente (en 0,6 por ciento). Las mejores proyecciones de clima en EUA limitaron el avance de los precios de este grano. De acuerdo al USDA, más del 60% de la producción está en muy buenas condiciones. Sin embargo, las perspectivas para este grano se mantienen al alza por factores de oferta. El balance mundial de granos de la USDA estima una menor producción de EUA 07/08 que afectarían los inventarios de este grano. Asimismo, los analistas en Shanghai advierten que una fuerte seca estaría afectando a la provincia de Heilongjiang, una de las principales regiones productoras de soja en China (principal importador).

El **arroz** y el **azúcar** se elevaron en 2,2 y 10,2 por ciento, respectivamente. Con respecto al arroz, la USDA casi no ha modificado sus estimaciones del mes anterior, por lo que los inventarios finales de este grano se mantendrían en niveles muy bajos (los menores desde la campaña 1983/84). Por el contrario, el azúcar aumentó por problemas temporales de oferta (la recolección en Brasil estaría afectada por las condiciones del clima). Sin embargo, se estiman mayores volúmenes de producción en India y Brasil en la campaña de este año, esperándose una corrección de los precios de este producto.

Departamento de Estadísticas de Balanza de Pagos
Subgerencia de Estadísticas Macroeconómicas
Gerencia de Estudios Económicos
09 de agosto de 2007