

Producción¹ Abril 2007

Resumen Ejecutivo

En abril, el PBI creció 7,3 por ciento y acumuló un crecimiento de 7,5 por ciento en el primer cuatrimestre del año. Las actividades no primarias registraron un aumento de 9,8 por ciento en abril, continuando con el dinamismo de meses anteriores la manufactura no primaria y la construcción. Con ello estos sectores acumulan un crecimiento de 9,5 por ciento en el período enero-abril. Por su parte, al igual que el mes anterior, los sectores primarios registraron una caída de 1,4 por ciento, explicada por la disminución en el sector agropecuario y la producción minera atenuada parcialmente por la mayor actividad del sector pesquero. Hasta abril, los sectores primarios registran un crecimiento de 0,1 por ciento.

La manufactura no primaria se expandió 12,3 por ciento en abril, la segunda tasa más alta desde diciembre 2004. Ello se explicó por el dinamismo en la producción orientada al mercado interno, principalmente las industrias productoras de bienes de consumo y las ligadas al sector construcción y minería.

El indicador de demanda interna creció 11,7 por ciento, acumulando un crecimiento de 10,7 por ciento hasta abril. En este mes, fueron importantes los aportes del consumo privado, la inversión privada y el consumo público. El incremento del consumo privado se dio en un contexto de mayor confianza de los consumidores, crecimiento del empleo y dinamismo de los créditos de consumo. En abril, el Índice de Confianza del Consumidor de la empresa Apoyo alcanzó los 54 puntos, mientras que en mayo subió a 55 puntos. Con este resultado se cumplen dieciséis meses en el tramo optimista del indicador.

Se presenta también en este informe algunos indicadores que evidencian que la expansión de la economía y su efecto en el consumo se ha sentido en todos los niveles socioeconómicos de acuerdo a distintas fuentes consultadas como las encuestas de hogares de la empresa Apoyo, las estadísticas del Ministerio de la Producción e informes y apreciaciones de distintas empresas investigadoras de mercado.

Por su parte, la inversión privada siguió su tendencia de crecimiento, reflejada en el aumento de 43,1 por ciento de las importaciones de bienes de capital y de 14,1 por ciento en el consumo interno de cemento. Ello se confirma en la confianza de los empresarios, como lo demuestra la Encuesta de Expectativas Macroeconómicas del Banco Central.

Según la encuesta aún cuando descendió el optimismo ligeramente frente a meses anteriores, los empresarios se mantienen en el tramo optimista de la serie. A nivel general, hasta abril, después de haberse situado en 46 por ciento el porcentaje de empresarios que preveía una mejor situación económica en los próximos tres meses, se ubicó en 44 por ciento en mayo.

¹ En este informe participaron: Magali Silva, Cesar Virreira, Ketty Vásquez, Javier Gutiérrez A., Renzo Castellares, Juan Carlos Aquino y Milagros de la Lama.



NOTAS DE ESTUDIOS DEL BCRP

No. 31 - 22 de junio de 2007

Para mayo se estima un crecimiento de 7,3 por ciento en el PBI y de 9,0 por ciento en la demanda interna. Con este resultado se estima un crecimiento del PBI de 7,4 en el período enero-mayo y de 10,3 por ciento en la demanda interna.

De acuerdo al Ministerio de Trabajo, en abril, el empleo en empresas de 10 y más trabajadores en el área urbana creció 8,1 por ciento, correspondiéndoles tasas de 8,1 por ciento a Lima y 8,0 por ciento a las ciudades del interior del país.

NOTAS DE ESTUDIOS DEL BCRP

No. 31 - 22 de junio de 2007

PBI ABRIL 2007

El PBI creció 7,3 por ciento en abril, acumulando un crecimiento de 7,5 por ciento en el primer cuatrimestre del año. Las actividades no primarias lideraron el crecimiento por décimo segundo mes consecutivo, particularmente, manufactura no primaria y la construcción. Entre los primarios, el sector pesca registró un resultado favorable a diferencia de los sectores minería y agropecuario cuya producción disminuyó.

PRODUCTO BRUTO INTERNO
(Variaciones porcentuales respecto al mismo período del año anterior)

	Pond. 2005	2006		2007	
		Abr.	Año	Abr.	Ene-Abr
Agropecuario	8,2	10,9	7,2	-1,9	2,5
Agrícola	5,0	12,5	7,7	-4,1	1,8
Pecuario	3,0	7,7	6,6	2,7	3,6
Pesca	0,5	-19,8	2,7	0,6	-0,7
Minería e hidrocarburos	6,8	8,1	1,0	-1,1	-1,5
Minería metálica	5,8	9,3	0,5	-1,7	-2,5
Hidrocarburos	0,5	-0,7	5,7	5,1	9,2
Manufactura	14,9	-0,8	6,6	9,9	8,8
Procesadores de recursos primarios	3,1	-7,4	2,1	-0,7	-3,5
Manufactura no primaria	11,8	0,8	7,7	12,3	11,4
Electricidad	1,7	4,3	7,8	8,6	9,1
Agua	0,4	-2,1	0,1	2,4	1,3
Construcción	4,9	4,8	14,7	13,0	9,9
Comercio	14,1	8,7	12,1	6,1	9,2
Otros servicios	38,7	4,6	8,2	10,3	8,9
PBI GLOBAL	100,0	4,5	8,0	7,3	7,5
Primario	18,5	5,9	4,0	-1,4	0,1
No Primario	71,7	4,9	9,3	9,8	9,5

Sector Agropecuario

El Sector agropecuario disminuyó 1,9 por ciento, por menor producción de arroz y café, los cuales restaron 2,5 puntos porcentuales al resultado de abril, que fue atenuado por una mayor producción de carne de ave y aceitunas². Durante enero-abril la producción agropecuaria registró un crecimiento de 2,5 por ciento.

² Cabe señalar que en abril se concentra el 40 por ciento de la producción anual de aceituna.

NOTAS DE ESTUDIOS DEL BCRP

No. 31 - 22 de junio de 2007

SECTOR AGROPECUARIO

	Pond. 2006 1/	Abril		Enero - Abril	
		Var. % 12 meses	Contribución al crecimiento	Var. % 12 meses	Contribución al crecimiento
Agrícola	56,6	-4,1	-2,8	1,8	1,0
Aceituna	0,7	7,0	0,2	-4,1	0,1
Caña de azúcar	2,7	12,2	0,1	9,9	0,2
Espárrago	1,6	8,6	0,1	7,5	0,1
Papa	7,2	0,6	0,1	13,9	1,2
Plátano	2,9	2,8	0,1	3,3	0,1
Cebolla	0,8	20,5	0,1	21,8	0,1
Tomate	0,3	54,8	0,1	29,0	0,1
Arroz	4,7	-33,1	-1,7	-20,5	-1,0
Café	4,5	-11,2	-0,8	-1,6	-0,1
Maíz Choclo	0,8	-15,6	-0,2	-2,9	0,0
Arveja	0,4	-29,1	-0,2	-2,0	0,0
Mandarina	0,6	-27,4	-0,2	5,3	0,0
Algodón	1,9	-2,0	-0,1	-4,9	-0,1
Maíz duro	2,3	-4,3	-0,1	7,2	0,1
Pecuario	43,4	2,7	0,9	3,6	1,5
Ave	21,7	4,1	0,6	4,1	0,9
Leche	4,0	2,3	0,1	3,3	0,1
Huevo	2,4	7,9	0,1	7,0	0,2
Porcino	2,8	3,4	0,1	2,8	0,1
Vacuno	7,8	-2,2	-0,1	1,6	0,1
SECTOR AGROPECUARIO	100,0	-1,9	-1,9	2,5	2,5

1/ Ponderaciones referenciales promedio del año 2006

Fuente: MINAG

Los productos de mayor contracción en el mes fueron:

Arroz (-33,1 por ciento) por menor producción en La Libertad, con retraso del transplante de los almácigos dado que los tierras aún estaban ocupadas con maíz duro por problemas climáticos. Adicionalmente, influyó las menores siembras en San Martín, por desfase del ciclo de lluvias.

PRODUCCIÓN DE ARROZ 2007

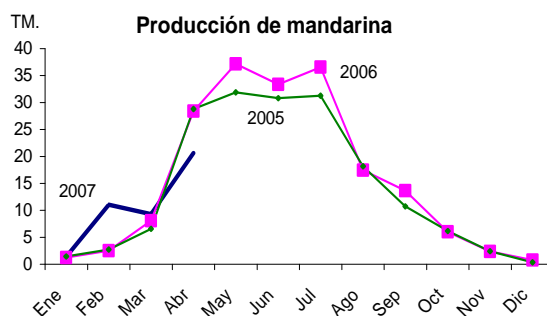
	Miles TM		Var. Abs.	
	abr	ene-abr	abr	ene-abr
La Libertad	45	67	-91	-92
San Martín	20	135	-6	-35
Cajamarca	24	52	3	-4
Arequipa	53	165	1	3
Total	188	647	-93	-167

Fuente: MINAG

Café (-11,2 por ciento), por menores cosechas en el Cusco y Junín. En las cosechas del Cusco, en igual mes del año anterior se adelantó la maduración del fruto por razones climáticas, ya que las lluvias se presentaron con desfase.

Choclo (-15,6 por ciento) y **Arveja (-29,1 por ciento)**, por las heladas que ocurrieron en febrero y que afectaron el desarrollo de los cultivos en Junín y Huancavelica, respectivamente.

Mandarina (-27,4 por ciento), por adelanto de cosechas en Lima.

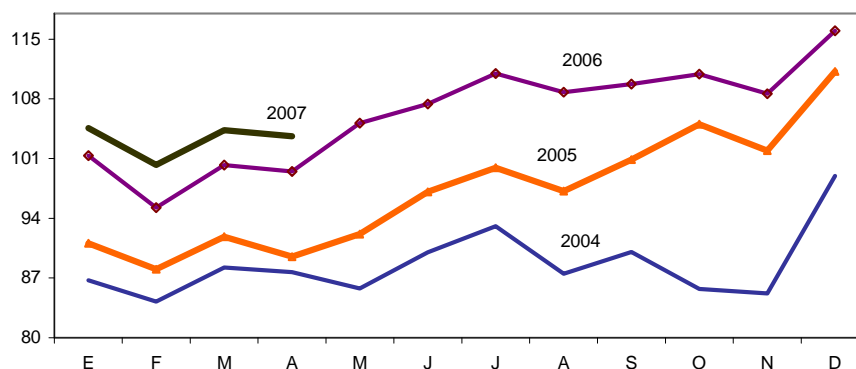


Fuente: MINAG

Atenuando las caídas anteriores, los productos de mayor crecimiento en el mes fueron:

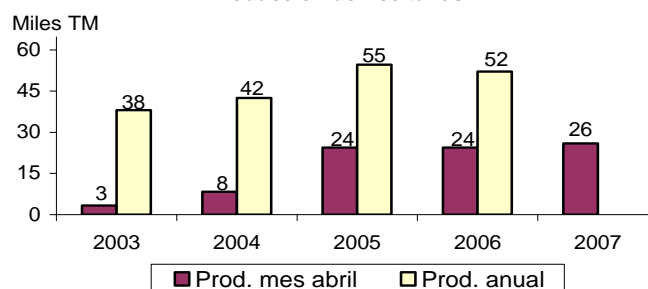
Carne de ave (4,1 por ciento), con mayores colocaciones, de aves "BB", para satisfacer la demanda interna. Cabe señalar que en los dos últimos años el ritmo de crecimiento de la producción avícola fue superior al 9 por ciento (9,3 y 9,6 por ciento en el 2006 y 2005, respectivamente), asociado a una mayor demanda interna.

PRODUCCIÓN CARNE DE AVE
(Miles de T.M)



Aceituna (7,0 por ciento) por mayores cosechas en Tacna, principal productor a nivel nacional (55 por ciento del área cosechada) y con el mejor rendimiento (7,1 TM/Ha). El valor de las exportaciones de aceitunas (en estado fresco, conserva y en forma de aceite de oliva) creció 55,3 por ciento en abril y 95,7 por ciento hasta abril, acumulando hasta este mes un valor de US\$ 3,8 millones.

Producción de Aceitunas





NOTAS DE ESTUDIOS DEL BCRP

No. 31 - 22 de junio de 2007

Caña de azúcar (12,2 por ciento) la producción creció favorecida por menores días de parada técnica en Tumbán y Paramonga, a pesar de ser abril un mes destinado a las labores de mantenimiento, y por mejoras en el rendimiento de Pomalca.

Espárrago (8,6 por ciento) por mayores cosechas, en su tendencia de crecimiento continuo, en La Libertad e Ica con destino a los mercados externos. El valor exportado creció 30,1 por ciento en abril y 49,8 por ciento hasta abril en todas sus presentaciones (conserva, fresco y congelado), acumulando un valor de US\$ 104,8 millones.

Papa (0,6 por ciento) por incremento de siembras a fines del año anterior atenuada por la menor producción de Puno que enfrentó condiciones climáticas adversas, adelantándose las cosechas para disminuir las pérdidas.

PRODUCCIÓN DE PAPA 2007

	Miles TM		Var. Abs.	
	abr	ene-abr	abr	ene-abr
Cusco	71	123	30	53
Cajamarca	67	140	25	18
La Libertad	58	174	24	72
Ayacucho	42	58	7	-2
Junin	52	130	4	0
Puno	239	299	-22	-19
Total	686	1419	42	173

Fuente: MINAG

Plátano (2,8 por ciento), por mayor producción en la selva (Ucayali, Amazonas) y en el norte (Tumbes y Piura), donde se cultiva principalmente banano orgánico. El valor exportado de banano orgánico se incrementó 16,5 por ciento en abril y 9,9 por ciento hasta abril, acumulando un valor de US\$ 10,8 millones.

Cebolla (20,5 por ciento), por mayores cosechas (15 por ciento) y rendimientos (5,5 por ciento), básicamente en Arequipa con buena disponibilidad de agua y condiciones climáticas.

Rendimiento - Cultivo Cebolla

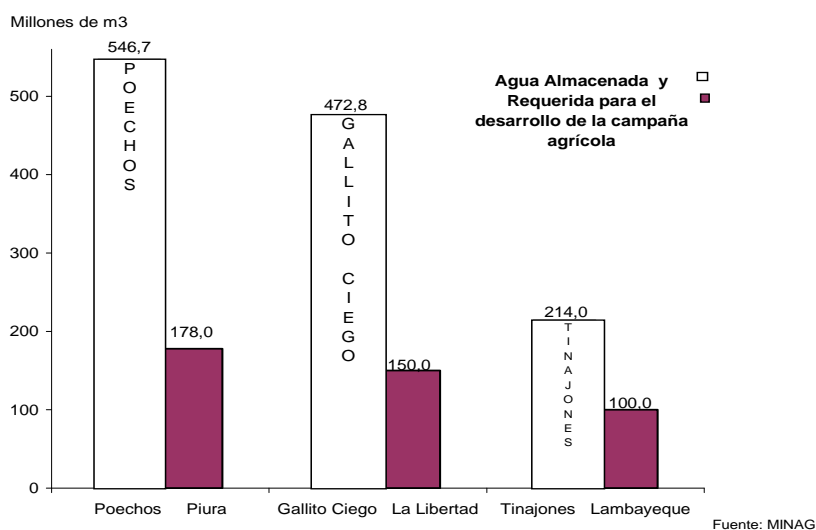
	TM/Ha.	Var. %
Nacional		
Abr. 2006	26,4	
Abr.2007	28,6	8,1
Arequipa		
Abr. 2006	37,6	
Abr.2007	41,9	11,3

Fuente: MINAG.



RECUADRO 1 DISPONIBILIDAD DE AGUA - RESERVORIOS DEL NORTE

Al 14 de junio, los reservorios del norte disponen de un alto nivel de agua acumulado para el desarrollo de la próxima campaña agrícola (agosto-julio).



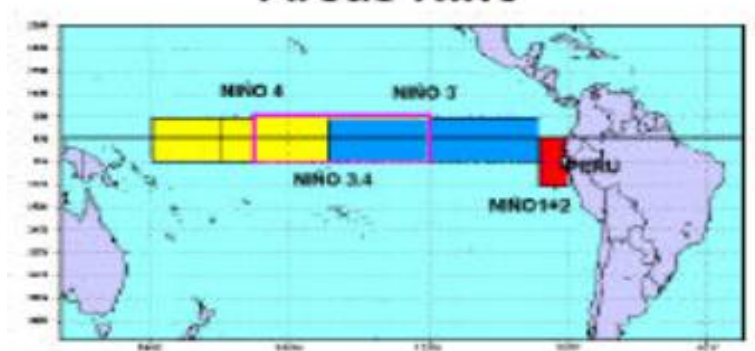
Con esta mayor disponibilidad de agua, durante agosto-abril, aumentaron en el norte las siembras de: papa en La Libertad (27 por ciento); arroz en Lambayeque (6 por ciento); maíz amiláceo en Piura y La Libertad (8 por ciento en ambos departamentos); algodón en Piura, Lambayeque y La Libertad (24 por ciento en los tres departamentos) y maíz duro en La Libertad (8 por ciento).

RECUADRO 2 EVOLUCIÓN DE LAS CONDICIONES OCÉANO- ATMOSFÉRICAS

En su último informe publicado el 7 de junio, la NOAA indica la posible presencia del evento "La Niña" de intensidad débil, durante julio 2007-enero 2008, para las regiones (Niño 3+4 y 3) no vinculadas y (región Niño 1+2), vinculadas al Perú donde las condiciones todavía no está muy definidas.



Áreas Niño



En el mar de Paita las anomalías térmicas muestran una diversidad de condiciones: cálidas en enero (+1,9), normales en febrero (-0,2) y frías en mayo (-2,1).

ANOMALÍAS - TEMPERATURA DE MAR - PAITA
(Grados Centígrados)

	Fenómeno de la Niña1/			
	Extremo		Moderado	2007
	1966	1968	1988	
Ene	1,1	-0,9	-1,5	1,9
Feb	-2,2	-2,9	-1,2	-0,2
Mar	-2,7	-4,3	-2,3	-1,5
Abr	-3,1	-3,2	-1,3	-1,9
May	-2,0	-2,7	-2,3	-2,1
Jun	-2,8	-3,2	-2,3	
Jul	-3,0	-0,7	-1,8	
Ago	-3,0	-1,2	-1,5	
Sep	0,3	4,2	-1,6	
Oct	0,5	-1,7	-1,5	
Nov	0,9	-1,7	-0,8	
Dic	1,8	-2,1	-2,0	

1/ Con anomalías de TSM -2 0C durante 2 meses consecutivos.

Fuente: IMARPE

Las probables variaciones climáticas hacia condiciones frías, no tendrían mayor efecto en la producción agrícola, debido a que gran parte de los cultivos se encuentran en su etapa de maduración o ya fueron recolectados (campana grande en la sierra, algodón y arroz en el norte) y otros tienen buenas expectativas de producción (mango, alcachofa y papa en la costa).

Sector pesca

La actividad del sector pesca experimentó en abril un incremento de 0,6 por ciento, ante una mayor extracción de anchoveta, la cual fue atenuada por una caída en los desembarques para consumo humano directo. En el período enero-abril, la pesca marítima registró una caída de 0,9 por ciento producto de los menores desembarques de anchoveta por el menor número de días efectivos de pesca, ya que este año la temporada se inició un mes más tarde.

NOTAS DE ESTUDIOS DEL BCRP

No. 31 - 22 de junio de 2007

SECTOR PESCA

	Pond. 2006 1/	Abril		Enero-Abril	
		Var. % 12 meses	Contribución al crecimiento	Var. % 12 meses	Contribución al crecimiento
<u>Pesca Marítima</u>	<u>94,3</u>	<u>1,0</u>	<u>0,9</u>	<u>-0,9</u>	<u>-0,9</u>
Consumo humano	73,7	-10,6	-7,7	1,7	1,4
-Conservas	6,1	-44,3	-3,1	-16,4	-1,5
-Fresco	27,8	12,6	3,4	11,0	2,9
-Congelado	37,3	-23,7	-8,7	-1,8	-0,4
-Seco salado	2,6	61,8	0,8	1,8	0,4
Consumo industrial	26,3	37,9	8,6	-13,6	-2,3
-Anchoveta	26,2	38,0	8,6	-13,6	-2,3
<u>Pesca Continental</u>	<u>5,7</u>	<u>-5,6</u>	<u>-0,3</u>	<u>8,7</u>	<u>0,2</u>
SECTOR PESCA	100,0	0,6	0,6	-0,7	-0,7

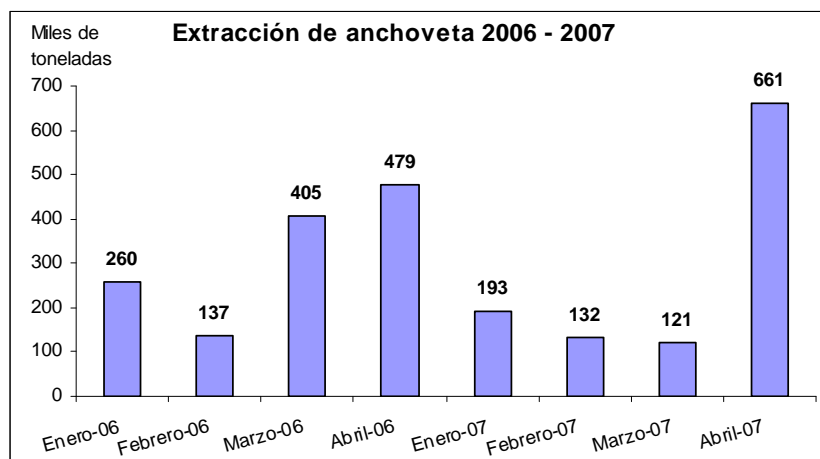
1/ Ponderaciones referenciales promedio del año 2006.

En abril, los desembarques de anchoveta aumentaron 38 por ciento, superando tanto la cuota programada para dicho mes (500 mil TM) como ampliamente la captura de igual mes del año anterior.

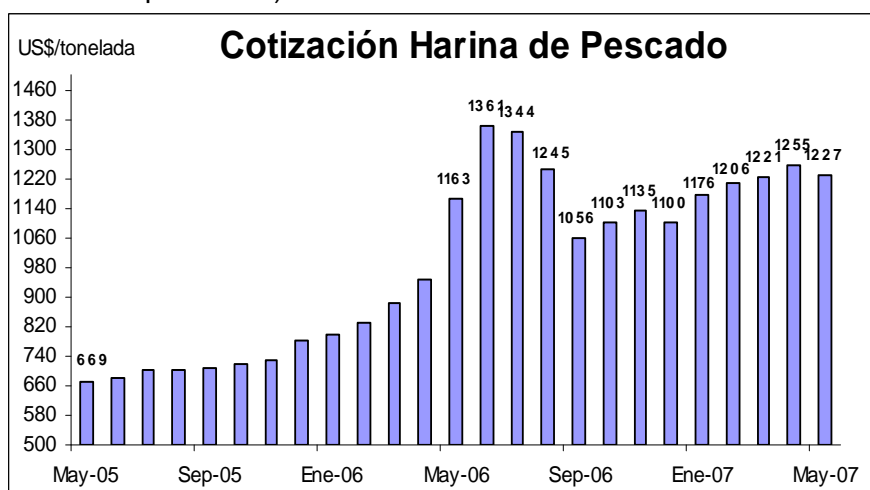
Zonas de Procesamiento de Harina

Puertos	Participación (%)
Chicama	13,8
Chimbote	12,1
Chancay	9,8
Paracas (Pisco)	9,7
Callao	8,3
Supe	7,6
Vegueta	5,1
Tambo de Mora	4,6
Bayóvar	4,1
Huarmey	3,7
Otros	21,1

Esta mayor captura implicará una reducción en los volúmenes permitidos en los meses siguientes con la finalidad de alcanzar la cuota de 3 millones de TM en la primera temporada de pesca (de abril a junio). En el período enero-abril se pescaron 1107 TM de anchoveta. La cuota para el resto de la temporada es de 2339 TM.



En mayo, la cotización de harina de pescado alcanzó un nivel de US\$/TM 1227, menor a la del mes anterior (US\$/TM 28 menos), por una mayor oferta de anchoveta para este mes. La extracción de anchoveta habría sido 117 por ciento mayor que abril (según información preliminar).



Recientemente, el 11 de junio se suspendió la extracción de anchoveta en la región norte-centro del litoral, culminando así la tercera etapa de pesca para el presente semestre. Esta medida se adoptó con miras a la protección de los ejemplares marítimos, ya que el Ministerio de la Producción proyectó que, de mantenerse el ritmo de captura, el 10 de junio se estaría alcanzando la cuota prevista. A partir del día 11 la pesca de anchoveta solo se efectúa en el sur del litoral.

Los desembarques para consumo humano se redujeron 10,6 por ciento, caída que se explica por las menores capturas destinadas a la elaboración de congelados (-23,7 por ciento, por menor extracción de pota, langostinos y mariscos), y por la menor captura para conservas (-44,3 por ciento, al destinarse jurel a otros rubros y por menor disponibilidad de mariscos). Este resultado fue atenuado por el dinamismo de la pesca para consumo en estado fresco (12,6 por ciento, por mayores volúmenes de jurel para este rubro, así como por mayor disponibilidad de liza y cojinova). Durante el período enero-abril la extracción para consumo humano creció 1,7 por ciento por la mayor captura en estado fresco durante los tres primeros meses del año, período de veda de anchoveta.

NOTAS DE ESTUDIOS DEL BCRP

No. 31 - 22 de junio de 2007

El índice de volumen de las exportaciones de productos pesqueros no tradicionales creció 29,6 por ciento en los primeros cuatro meses del presente año. Ello ha originado que las empresas del sector se encuentren acelerando planes de inversión en la industria para consumo humano directo (en especial, conservas y congelados). Los incentivos de un alto retorno esperado, la diversificación de la oferta y una actividad continua durante el año, son los factores que estimularán la mayor producción para consumo humano en los próximos años.

En este contexto, algunas de las inversiones del presente año comprenden una planta de procesamiento de atún (Grupo Paladines), una planta de congelado para jurel y caballa (Pesquera Diamante), la ampliación de estanques para langostinos (Asociación Nacional de Langostineros), la implementación de una flota pesquera y de una planta de procesamiento (Proyecto Venepervian en Ancash), entre otros.

Desde inicios de año, el mercado pesquero se ha mostrado muy dinámico en términos de adquisiciones entre las distintas empresas. Con la finalidad de abarcar mayores volúmenes, como consolidar su capacidad de bodega y de procesamiento. La principal razón para ello es la ausencia de nuevas licencias de pesca. En este sentido, empresas como Tecnológica de Alimentos, Exalmar, Pesquera Diamante, Copeinca y Pesquera Hayduk han realizado procesos de adquisición de otras empresas pesqueras.

Adquisiciones pesqueras diversas: año 2007

Comprador	Empresa adquirida	Monto Involucrado en la operación	Zona
Corporación Pesquera Inca (Copeinca)	Pesquera Newton	US\$ 23 millones.	Ancash (Santa)
	Pacific Fishing Business	US\$ 39 millones.	Lima (Huaral)
	Pesquera Industrial El Angel	Acuerdo por US\$ 111,5 millones, financiado con emisión de acciones.	Ancash (Huarmey, Santa), La Libertad (Ascope)
	Pesquera San Fermín	Superior a los US\$ 30 millones.	Lima (Huaral)
	Fish Protein y Pesquera Ribar	Acuerdo de pago de US\$ 66 millones, además de 6,2 millones en acciones de Copeinca.	Ancash (Santa)
Pesquera Diamante	Corporación Malla	US\$153 millones	Ica (Pisco)
Pesquera Hayduk	Conservera Garrido	US\$ 75-78 millones, financiado con un crédito sindicado por US\$100 millones.	Piura (Sechura)
Coorporacion Exalmar	Pesquera Andina, Pesquera Alpina y Pesquera Austral	n.d	n.d
	Grenadine Bay Inc.	US\$ 14 millones.	n.d
China Fishery Limited	Pesquera Alexandra	US\$ 103,5 millones.	Lima (Huaral), Ancash (Huarmey) y La Libertad (Ascope)
	Inversionista La Candelaria S.A y Altoreal (Panamá)	US\$ 26 millones.	n.d
Tecnológica de Alimentos (TASA)	Icapesca	n.d	Lima (Callao)

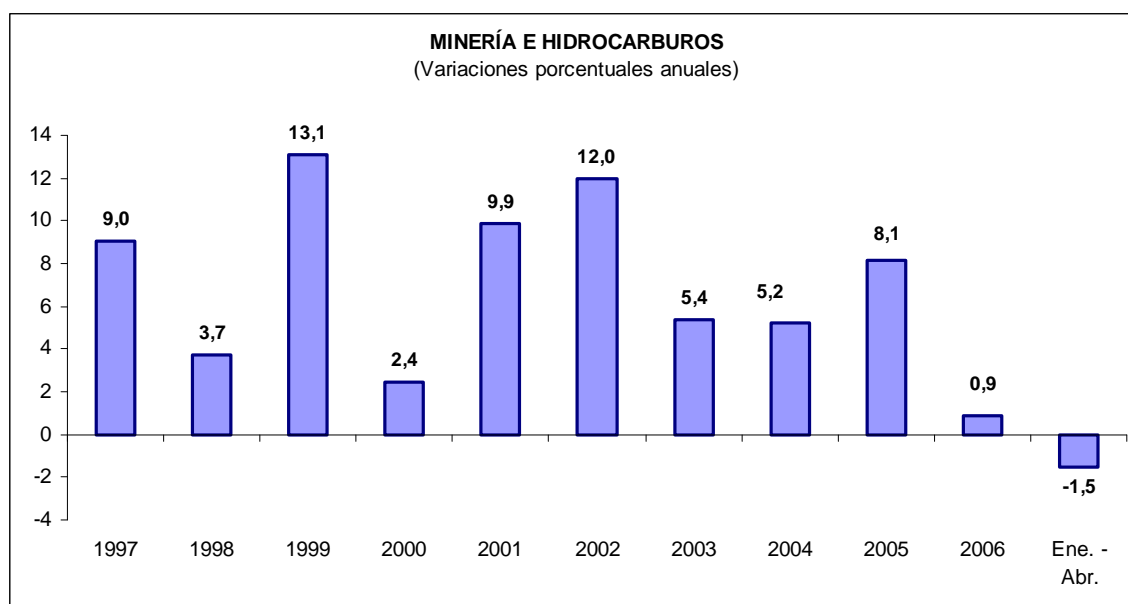
n.d : No disponible

Fuente: Empresas Pesqueras, Gestión y Semana Económica

Elaboración: BCRP

Sector Minería e Hidrocarburos

En abril, el sector minería e hidrocarburos mostró una caída de 1,1 por ciento debido principalmente a la menor producción de oro, que cayó 13,9 por ciento por la menor extracción de Yanacocha (la mínima desde mayo 2001) siendo parcialmente compensado por la mayor producción de cobre y zinc. En la mayor producción de cobre influyó el ingreso de Cerro Verde y en el caso del zinc la mayor producción de Antamina. En el primer cuatrimestre, el sector cayó 1,5 por ciento, habiendo contribuido la menor producción de oro con -6,9 puntos porcentuales a dicha evolución.



SECTOR MINERÍA E HIDROCARBUROS

	Ponderación 2006 1/	Abril		Enero - Abril	
		Var.porcentual anual	Contribución al crecimiento	Var.porcentual anual	Contribución al crecimiento
Minería metálica	90,5	-1,7	-1,6	-2,5	-2,3
Cobre	22,2	6,4	1,5	4,8	1,1
Estaño	2,3	-2,0	0,0	-3,6	-0,1
Hierro	2,0	-4,0	-0,1	0,9	0,0
Molibdeno	1,4	-14,8	-0,2	-31,3	-0,5
Oro	35,0	-13,9	-4,9	-18,9	-6,9
Plata	8,0	-0,5	0,0	2,2	0,2
Plomo	2,4	-1,6	0,0	7,5	0,2
Zinc	15,8	14,6	2,2	25,6	3,8
Hidrocarburos	9,5	5,1	0,5	9,2	0,8
Petróleo crudo	8,1	-6,3	-0,5	3,4	0,3
Gas Natural	1,4	132,8	1,0	24,1	0,2
Minería e hidrocarburos	100	-1,1	-1,1	-1,5	-1,5

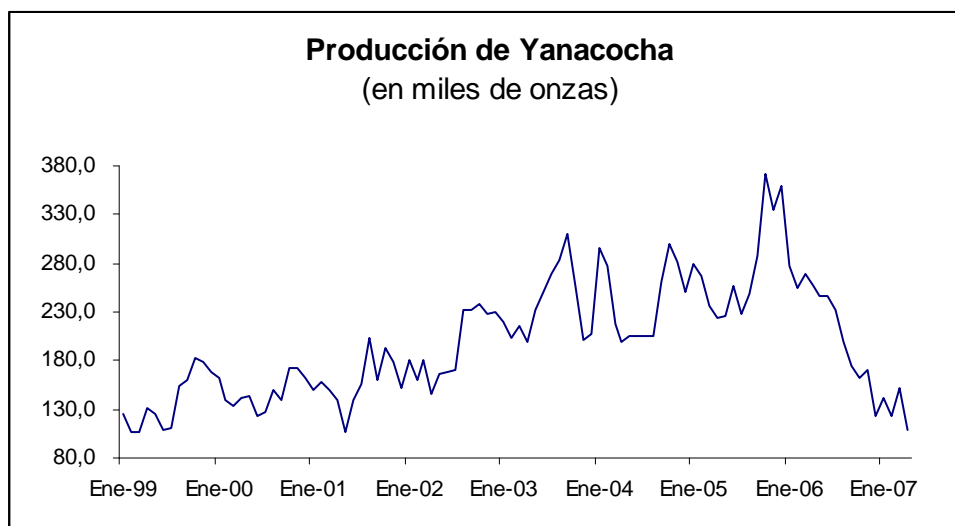
1/ Ponderaciones referenciales promedio del año 2006.

Fuente: INEI y MINEM.

NOTAS DE ESTUDIOS DEL BCRP

No. 31 - 22 de junio de 2007

La producción de **oro** cayó 13,9 por ciento en abril reflejando la menor producción de Yanacocha (-57,4 por ciento) que fue de 109 382 onzas, la mínima producción mensual desde mayo de 2001. Cabe señalar que esta menor producción fue parcialmente compensada por los incrementos de Barrick Misquichilca (78,8 por ciento) y Compañía de Minas Buenaventura (34,9 por ciento).



Producción de Oro
(En toneladas finas)

	Abril			Enero - Abril		
	2006	2007	Var. %	2006	2007	Var. %
TOTAL	16,7	14,4	-13,9	69,7	56,5	-18,9
Minera Yanacocha	8,0	3,4	-57,4	32,9	16,4	-50,1
Minera Barrick Misquichilca	3,0	5,4	78,8	13,8	17,7	27,9
Compañía de Minas Buenaventura	0,7	0,9	34,9	2,6	3,3	27,3
Minera Aurífera Retamas	0,4	0,3	-23,8	1,8	1,4	-22,7
Compañía Minera Ares	0,6	0,5	-11,4	2,2	1,8	-20,3

Fuente: MINEM e INEI.

La producción de **plomo** registró una caída de 1,6 por ciento por la menor producción de Compañía Minera Santa Luisa (-28,1 por ciento), Sociedad Minera El Brocal (-3,7 por ciento), Compañía Minera Milpo (-32,2 por ciento) y Compañía Minera Raura (-11,5 por ciento) por problemas laborales. En contraposición, la producción de Volcan creció 25,0 por ciento. En el primer cuatrimestre, la producción de plomo crece 7,5 por ciento por la mayor producción de Volcan, que contrarresta las caídas de Milpo, Santa Luisa y Atacocha.

NOTAS DE ESTUDIOS DEL BCRP

No. 31 - 22 de junio de 2007



Producción de Plomo (En miles de toneladas métricas finas)

	Abril			Enero - Abril		
	2006	2007	Var. %	2006	2007	Var. %
TOTAL	25,7	25,2	-1,6	99,6	107,1	7,5
Volcan Compañía Minera	5,0	6,3	25,0	20,6	26,4	28,4
Compañía Minera Atacocha	1,6	1,3	-16,5	7,1	5,6	-21,6
Compañía Minera Santa Luisa	1,4	1,0	-28,1	5,6	4,1	-27,4
Compañía Minera Milpo	2,1	1,4	-32,2	7,7	5,9	-23,8
Sociedad Minera El Brocal	2,9	2,8	-3,7	10,8	13,5	25,1

Fuente: MINEM e INEI.

La caída de la producción de **plata** (-0,5 por ciento) se explica por la menor producción de Minera Yanacocha (-41,4 por ciento) y por la caída de la mediana minería (-6,9 por ciento). Estos resultados negativos fueron parcialmente atenuados por los incrementos de Compañía Minera Antamina y Volcan que aumentaron su producción en 41,9 y 13,7 puntos porcentuales, respectivamente. En el cuatrimestre, la producción de plata creció 1,7 por ciento, pues el crecimiento de Volcan compensa la caída de Yanacocha.

Producción de Plata (En toneladas finas)

	Abril			Enero - Abril		
	2006	2007	Var. %	2006	2007	Var. %
TOTAL	279,1	277,6	-0,5	1 085,5	1 104,0	1,7
Volcan Compañía Minera	34,2	38,9	13,7	115,3	159,4	38,2
Southern Perú Copper Corporation	10,1	11,4	12,3	43,1	44,6	3,6
Minera Barrick Misquichilca	3,6	4,8	35,5	16,5	16,1	-2,3
Minera Yanacocha	10,3	6,0	-41,4	39,5	28,0	-29,2
Compañía Minera Antamina	25,5	36,2	41,9	103,3	113,9	10,2
Compañía de Minas Buenaventura	28,1	30,4	8,0	107,9	109,5	1,4
Compañía Minera Ares	28,1	31,4	11,5	114,7	111,3	-3,0

Fuente: MINEM e INEI.

En abril, la producción de **cobre** aumentó 6,4 por ciento debido a la puesta en funcionamiento de la ampliación de Cerro Verde que produjo 11 791 toneladas. Este resultado positivo fue atenuado por las caídas de Antamina (-19,3 por ciento) y de Xstrata Tintaya (-7,9 por ciento). En el período enero-abril, la extracción de cobre creció 4,7 por ciento primordialmente por el ingreso de Cerro Verde.

NOTAS DE ESTUDIOS DEL BCRP

No. 31 - 22 de junio de 2007



Producción de Cobre

(En miles de toneladas métricas finas)

	Abril			Enero - Abril		
	2006	2007	Var. %	2006	2007	Var. %
TOTAL 1/	75,0	79,8	6,4	289,5	303,3	4,7
Compañía Minera Antamina	36,3	29,3	-19,3	139,0	106,5	-23,4
Southern Perú Copper Corporation	25,8	25,6	-0,6	101,4	105,0	3,5
Sociedad Minera Cerro Verde	n.d.	11,8	n.d.	n.d.	39,4	n.d.
Xstrata Tintaya	6,9	6,3	-7,9	23,6	25,5	7,8
Doe Run	1,4	1,6	14,0	5,5	6,1	11,2
Compañía Minera Condestable	1,5	1,5	0,4	6,0	5,6	-7,0

El **zinc** registró un incremento de 14,6 por ciento, el cual se asocia a la mayor producción de Antamina (36,8 por ciento) y Volcan (15,7 por ciento). Otras empresas que registraron incrementos en la producción fueron Compañía Minera Atacocha (23,8 puntos porcentuales) y Sociedad Minera El Brocal (27,5 por ciento). En el acumulado, el zinc es el metal que más ha crecido debido a la mayor extracción de Antamina.

Producción de Zinc

(En miles de toneladas métricas finas)

	Abril			Enero - Abril		
	2006	2007	Var. %	2006	2007	Var. %
TOTAL	95,3	109,1	14,6	369,0	463,7	25,6
Volcan Compañía Minera	19,1	22,2	15,7	74,1	89,6	21,0
Compañía Minera Antamina	13,9	19,0	36,8	46,7	100,9	115,9
Compañía Minera Milpo	7,4	6,7	-9,5	27,7	26,8	-3,1
Compañía Minera Atacocha	4,4	5,5	23,8	18,4	20,9	13,1
Sociedad Minera el Brocal	5,5	7,1	27,5	22,0	27,2	23,7
Empresa Minera Los Quenuales	16,1	16,9	4,7	63,8	67,7	6,1

Fuente: MINEM e INEI.

La producción de **molibdeno** cayó 14,8 por ciento en abril debido a que la menor extracción de Antamina (-48,6 por ciento) fue mayor al incremento de Southern (9,8 por ciento). En el período enero-abril, la producción de molibdeno cae 31,2 por ciento por las menores leyes de Antamina y Southern.

Producción de Molibdeno

(en toneladas métricas)

	Abril			Enero - Abril		
	2006	2007	Var. %	2006	2007	Var. %
Antamina	602	310	-48,6	2 475	1 165	-52,9
Southern	828	909	9,8	3 436	2 896	-15,7
Molibdeno	1 430	1 218	-14,8	5 912	4 060	-31,3

La producción mensual de **hierro** (Shougang) cayó 4,0 por ciento con respecto a abril de 2006.

NOTAS DE ESTUDIOS DEL BCRP

No. 31 - 22 de junio de 2007

La producción de **estaño** (Minsur) disminuyó 2,0 por ciento.

La refinación de **metales no ferrosos** disminuyó 10,3 por ciento, principalmente por la menor producción de ánodos de cobre en Southern (-15,2 por ciento), debido a que se viene recuperando paulatinamente de los problemas de ajuste a la modernización de la fundición de Ilo. Por otro lado, la producción de zinc refinado de Doe Run también fue menor.

La producción de **hidrocarburos** creció 5,2 por ciento. La producción de hidrocarburos líquidos cayó en 6,3 por ciento, mientras que el incremento de la extracción de gas natural fue de 132,8 puntos porcentuales.

En abril, Camisea produjo 4 322 millones de pies cúbicos de gas, lo cual corresponde al 71,9 por ciento de la producción nacional. En lo concerniente a hidrocarburos líquidos, Camisea produjo 27,5 mil barriles diarios, correspondiente al 25,2 por ciento de la producción nacional.

Producción de Petróleo Crudo
(En miles de barriles diarios)

	Abril			Enero - Abril		
	2006	2007	Var. %	2006	2007	Var. %
Petrobras (Ex-Perez Compac): Lote X	12,8	13,3	4,3	12,6	12,5	-0,6
Petrotech: Lote Z- 2B	11,9	12,7	6,5	11,5	12,1	5,0
Pluspetrol: Lote I-AB	27,4	28,1	2,3	27,3	28,3	3,6
Pluspetrol: Lote 8	17,3	16,9	-2,2	16,9	17,4	3,4
Otros contratistas	10,7	10,7	-0,5	10,8	10,2	-5,5
Camisea I	36,3	27,5	-24,2	31,9	31,0	-2,9
TOTAL PAIS (mbd)	116,5	109,3	-6,3	111,0	111,5	0,6

Fuente: Perúpetro

De acuerdo al MINEM, la producción de **hidrocarburos líquidos** cayó 6,3 por ciento, por problemas mecánicos en las tuberías de líquidos de gas natural de Camisea durante la primera semana de abril.

Producción de Gas Natural
(En millones de pies cúbicos)

	Abril			Enero - Abril		
	2006	2007	Var. %	2006	2007	Var. %
Petrobras - Lote X	259	228	-12,1	949	1007	6,1
Petrotech - Lote Z-2B	290	225	-22,4	980	1303	32,9
Sapet - Lote VII y VI	75	42	-43,9	154	298	93,3
Aguaytía - Lote 31-C	453	1 068	135,9	3374	3688	9,3
Otros	119	131	10,1	418	520	24,4
Camisea I (Lote 88)	1 389	4 322	211,2	7143	16890	136,5
TOTAL PAIS	2 584	6 015	132,8	13 018	23 706	82,1

Fuente: Perúpetro



NOTAS DE ESTUDIOS DEL BCRP

No. 31 - 22 de junio de 2007

De acuerdo al MINEM, la producción de **gas natural** creció 132,8 por ciento debido a la mayor demanda de las termoeléctricas por la irregular estación de lluvias, a pesar del mantenimiento de la planta termoeléctrica de Malacas (ubicada en Piura).

La **refinación de petróleo** registró una disminución de 2,4 por ciento, por la menor producción de Pluspetrol Corporation (-24,3 por ciento), debido a problemas mecánicos en las tuberías de hidrocarburos líquidos de Camisea; de Petroperú (-8,7 por ciento) por una menor producción de petróleo industrial en la Refinería de Talara que estuvo afectada por problemas técnicos desde el 16 de marzo al 5 de abril. Este resultado fue compensado parcialmente por la mayor producción de la Refinería La Pampilla (17,2 por ciento).

Subsector Manufactura Primaria

En abril, la producción de la manufactura de procesamiento de recursos primarios disminuyó 0,7 por ciento, pues reflejó la menor producción de la refinación de metales no ferrosos; conservas y productos congelados de pescado. Este resultado fue parcialmente compensando por la mayor actividad de harina y aceite de pescado.

MANUFACTURA PRIMARIA

CIU - RAMAS DE ACTIVIDAD	Pond. 2006 1/	Abril		Enero - Abril	
		Var. % 12 meses	Contribución al crecimiento	Var. % 12 meses	Contribución al crecimiento
MANUFACTURA PRIMARIA	100,0	-0,7	-0,7	-3,5	-3,5
Azúcar	4,4	11,5	0,2	5,7	0,3
Productos cárnicos	29,5	3,3	0,7	3,9	1,4
Harina y aceite de pescado	9,2	39,3	2,8	-10,6	-0,8
Conservas y productos congelados de pescado	9,8	-19,7	-1,9	13,3	2,1
Refinación de metales no ferrosos	26,5	-10,3	-2,1	-17,0	-5,7
Refinación de petróleo	20,6	-2,4	-0,4	-2,7	-0,8

1/ Ponderaciones referenciales promedio del año 2006.

Fuente: Ministerio de la Producción.

Subsector Manufactura no primaria

En abril, de acuerdo al Ministerio de la Producción, la producción de la manufactura no primaria aumentó 12,3 por ciento, impulsada principalmente por el dinamismo de la demanda interna. En este mes, crecieron 31 de los 38 grupos industriales, principalmente respondiendo a una mayor demanda.

NOTAS DE ESTUDIOS DEL BCRP

No. 31 - 22 de junio de 2007

MANUFACTURA NO PRIMARIA

CIU - RAMAS DE ACTIVIDAD	Pond. 2006 1/	Abril		Enero - Abril	
		Var. % anual	Contribución al crecimiento	Var. % anual	Contribución al crecimiento
MANUFACTURA NO PRIMARIA	100.0	12.3	12.3	11.4	11.4
Alimentos y bebidas	23.2	1.9	0.6	7.3	1.8
Productos lácteos	3,1	3,5	0,1	8,9	0,3
Molinería y panadería	7,9	-12,9	-1,3	-3,5	-0,3
- Arroz pilado	1,5	-33,1	-0,9	-19,5	-0,3
- Resto	6,5	-5,9	-0,5	0,5	0,0
Aceites y grasas	2,0	-2,3	-0,1	4,8	0,1
Alimentos para animales	0,6	11,0	0,1	10,1	0,1
Productos alimenticios diversos	1,0	24,6	0,3	18,9	0,2
Cerveza y malta	2,5	6,1	0,2	11,4	0,3
Bebidas gaseosas	2,8	6,1	0,2	9,1	0,3
Conservas de alimentos, chocolatería y bebidas alcohólicas	3,1	31,3	1,1	30,4	0,8
Textil, cuero y calzado	17.7	8.5	1.8	6.6	1.3
Hilados, tejidos y acabados	4,0	6,5	0,3	5,1	0,2
Prendas de tejidos de punto	4,8	2,0	0,1	5,2	0,3
Cuerdas, cordeles y redes	0,4	-18,3	-0,1	-7,0	0,0
Cuero	0,2	34,2	0,1	23,1	0,1
Otras prendas de vestir	8,1	12,2	1,2	7,6	0,7
Madera y muebles	4.1	17.1	0.8	12.3	0.6
Industria del papel e imprenta	9.8	18.3	2.2	12.4	1.5
Papel y cartón	1,6	43,5	0,7	29,3	0,5
Envases de papel y cartón	0,6	14,7	0,1	10,0	0,1
Otros artículos de papel y cartón	2,9	27,2	0,9	22,8	0,7
Actividades de edición e impresión	4,7	8,1	0,5	3,4	0,2
Productos químicos, caucho y plásticos	17.0	15.7	3.1	11.7	2.2
Sustancias químicas básicas	2,4	9,9	0,3	14,8	0,4
Fibras sintéticas	0,4	9,8	0,0	1,4	0,0
Productos farmacéuticos	1,8	1,3	0,0	2,4	0,0
Pinturas, barnices y lacas	1,2	8,8	0,1	16,7	0,2
Productos de tocador y limpieza	2,8	35,5	1,1	31,8	0,9
Explosivos, esencias naturales y químicas	3,0	5,0	0,2	-3,0	-0,1
Caucho	1,0	10,4	0,1	-1,2	0,0
Plásticos	2,8	27,3	0,9	9,3	0,3
Plaguicidas, abonos, compuestos plásticos	1,7	17,8	0,3	24,1	0,4
Minerales no metálicos	10.8	5.4	0.7	6.9	0.8
Vidrio	1,6	-7,6	-0,2	1,4	0,0
Cemento	4,8	-1,9	-0,1	-1,0	0,0
Materiales para la construcción	4,3	20,6	1,0	18,5	0,9
Productos abrasivos	0,1	-34,1	-0,1	-9,7	0,0
Industria del hierro y acero	4.3	2.0	0.1	9.2	0.4
Productos metálicos, maquinaria y equipo	10.2	14.1	1.5	15.4	1.7
Productos metálicos	6,1	15,8	1,0	14,7	0,9
Maquinaria y equipo	0,8	-24,2	-0,3	-18,2	-0,2
Maquinaria eléctrica	2,1	16,2	0,4	17,3	0,4
Material de transporte	1,1	32,5	0,4	41,4	0,5
Manufacturas diversas 2/	2.9	49.7	1.4	39.1	1.1

1/ Ponderaciones referenciales promedio del año 2006.

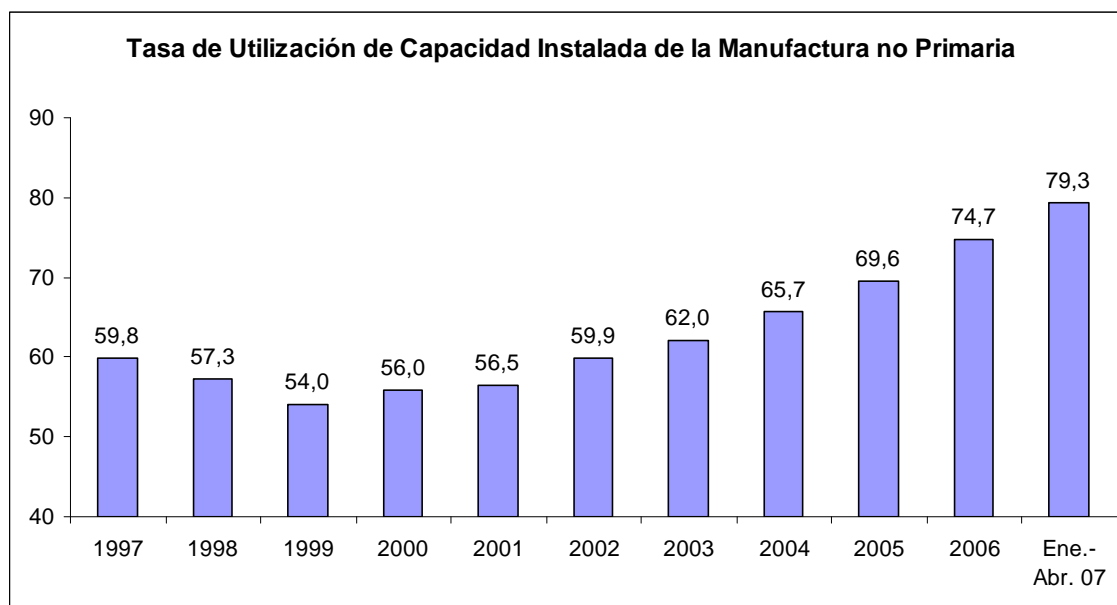
2/ Incluye joyería, bisutería, fósforos y artículos de oficina.

Fuente: Ministerio de la Producción.

NOTAS DE ESTUDIOS DEL BCRP

No. 31 - 22 de junio de 2007

El índice de capacidad instalada de la manufactura no primaria alcanzó 76,7 por ciento en abril. Dicho índice fue de 83,0 en marzo y 68,5 por ciento en abril del 2006.



Alimentos y bebidas aumentó 1,9 por ciento en el mes y contribuyó con 0,6 puntos porcentuales a la tasa de la manufactura no primaria. En el período enero-abril creció 7,3 por ciento.

El rubro conservas de alimentos, chocolatería y bebidas alcohólicas creció 31,3 por ciento, explicado en la mayor producción de jugos de fruta, para el mercado interno y externo; y productos procesados (en especial, espárragos, alcachofas y hortalizas) para el mercado externo. El volumen de exportaciones de espárragos en conserva se incrementó 45,7 por ciento en abril y 50,2 por ciento hasta abril.

Productos alimenticios diversos aumentó 24,6 por ciento, por mayor producción de salsas (mayonesa, mostaza) y sazónadores de las principales empresas del rubro.

Bebidas gaseosas se incrementó 6,1 por ciento, por el aumento en la producción de las empresas más importantes de este producto.

Cerveza y malta se expandió 6,1 por ciento, reflejado en el incremento de la producción y ampliación de capacidad productiva del grupo líder del rubro.

Productos lácteos creció 3,5 por ciento, por una mayor producción de leche y yogurt para el mercado interno y externo. Además un mayor volumen exportado de leche evaporada teniendo como principales destinos Haití, Nigeria, Trinidad y Tobago, Bolivia, Gambia, Libia y Chile, entre otros

Molinería y panadería disminuyó -12,9 por ciento, por retraso de las cosechas de arroz y menor volumen importado de trigo en el mes (-13,5 por ciento). Cabe señalar que en el período enero-abril de este año se ha importado 367 mil toneladas de trigo frente a 383 mil toneladas en igual período del año anterior.

PRODUCCIÓN DE ARROZ PILADO Y HARINA DE TRIGO

(Miles de toneladas)

	Arroz pilado		Harina de trigo	
	Prod.	Var. %	Prod.	Var. %
Enero	161,7	2,7	77,5	2,6
Febrero	87,2	-15,5	82,7	9,6
Marzo	124,3	0,2	93,6	3,0
Abril	196,5	55,4	85,1	8,2
Mayo	189,3	4,2	98,4	4,2
Junio	248,3	-27,8	94,8	2,2
Julio	226,3	-23,6	85,2	-1,6
Agosto	112,4	49,7	107,1	6,8
Setiembre	58,7	1,5	100,2	16,5
Octubre	62,0	0,4	97,4	3,7
Noviembre	84,1	2,2	98,3	6,1
Diciembre	91,7	-27,2	82,5	5,2
Ene. - Dic. 2006	1 638,4	-4,4	1 091,3	5,5
Enero 2007	132,4	-18,1	75,0	-3,2
Febrero	75,6	-13,3	79,3	-4,2
Marzo	118,8	-4,4	88,3	-5,6
Abril	131,4	-33,1	79,7	-6,4
Ene. - Abr. 2007	458,1	-19,5	322,3	-4,9

Textil, cuero y calzado aumentó 8,5 por ciento y aportó 1,8 puntos porcentuales a la tasa de crecimiento de la manufactura no primaria.

El rubro *hilados, tejidos y acabados* aumentó 6,5 por ciento, aportando 0,3 puntos porcentuales al crecimiento de la manufactura no primaria; atribuida a los mayores pedidos del mercado interno además de la reactivación de una nueva planta en Lurín.

prendas y tejidos de punto experimentó un aumento de 2,0 por ciento. Este resultado obedece a mayores exportaciones registradas a partir del segundo semestre del año 2006.

El rubro *otras prendas de vestir* aumentó 12,2 por ciento, contribuyendo con 1,2 puntos porcentuales al crecimiento de la manufactura no primaria, por una mayor demanda interna incentivada por mayores promociones.

La **industria de cuero aumentó 34,2 por ciento** y sumó 0,1 puntos porcentuales al crecimiento de la manufactura no primaria, creciendo 23,1 por ciento en el primer cuatrimestre del año. El crecimiento del mes se mayores exportaciones a Brasil, Italia y Ecuador. Asimismo, explicado por el incremento de pedidos para fabricación de casacas y calzado en la India.

La **industria madera y muebles aumentó 17,1 por ciento** y aportó 0,8 puntos porcentuales al crecimiento de la manufactura no primaria. Debido a que las empresas están mejorando sus promociones y sistemas de ventas en provincias.



NOTAS DE ESTUDIOS DEL BCRP

No. 31 - 22 de junio de 2007

La **industria de papel e imprenta** aumentó **18,3 por ciento** y explicó 2,2 puntos porcentuales al crecimiento de la manufactura no primaria.

La producción de papel y cartón aumentó 43,5 por ciento, por una mayor demanda de estos productos por empresas industriales y de agroexportación.

La producción de otros artículos de papel y cartón registró un crecimiento de 27,2 por ciento, explicada por la continúa y alta demanda de pañales para niños y mayores exportaciones a Bolivia.

La rama de actividades de edición e impresión aumentó 8,1 por ciento, por mayores exportaciones, y ventas en el país debido a mayor publicidad a través de revistas y avisos.

El aumento de envases de papel y cartón (14,7 por ciento) reflejó la mayor producción por demanda del sector agroexportador; por mayores ventas de sacos para cemento al mercado interno y a Bolivia; y de Envases y Envolturas para exportaciones a República Dominicana.

Productos químicos, caucho y plásticos aumentó **15,7 por ciento** y aportó 3,1 puntos porcentuales al crecimiento de la manufactura no primaria.

La rama de sustancias químicas básicas aumentó 9,9 por ciento, por el aumento de la demanda para productos siderúrgicos y del sector salud ; mayores exportaciones a Europa; y por mayores ventas de hidrosolubles y carmín a Egipto y Curacao, destinados a la industria de alimentos.

La producción de pinturas, barnices y lacas se incrementó 8,8 por ciento y sumó 0,1 puntos porcentuales al crecimiento de la manufactura no primaria. Este resultado es ante la mayor demanda de pintura industrial de los sectores pesquero, minero y manufacturero.

La fabricación de productos de tocador y limpieza se incrementó 35,5 por ciento en abril, debido a la campaña del día del padre , al incremento de exportaciones a Colombia, Ecuador y Bolivia; y al incremento de la demanda por productos de limpieza como detergentes y lava vajillas.

La fabricación de explosivos, esencias naturales y químicas creció 5,0 por ciento, debido a la mayor actividad en la minería así como mayores exportaciones a Ecuador, Bolivia, Chile, Colombia, Costa Rica y Guatemala.

La rama de caucho creció 10,4 por ciento y aportó 0,1 puntos al crecimiento de la manufactura no primaria, debido principalmente al incremento del volumen de exportaciones. Además, una empresa importante del rubro incrementó su producción 35,9 por ciento, por la entrada de un nuevo accionista que ha inyectado capital a la empresa.

La rama de productos de plásticos se expandió 27,3 por ciento, explicado por la mayor producción de envases más pequeños cuya demanda es cada vez mayor de una de las mayores empresas de la rama. Además de incrementos de la capacidad instalada de otra empresa.



NOTAS DE ESTUDIOS DEL BCRP

No. 31 - 22 de junio de 2007

El rubro vidrio cayó 7,6 por ciento aportando negativamente 0,2 puntos porcentuales a la tasa de crecimiento del sector.

Minerales no metálicos aumentó 5,4 por ciento y contribuyó con 0,7 puntos porcentuales al crecimiento de la manufactura no primaria.

Materiales para construcción creció 20,6 puntos porcentuales y aportó un punto porcentual al crecimiento de la manufactura no primaria. Estuvo reflejado en los incrementos de capacidad de planta y puestas en operación de nuevas plantas. También se incrementó la producción con el fin de satisfacer la demanda del sector construcción en Lima y empresas mineras.

La producción de la **industria de hierro y acero registró un aumento de 2,0 por ciento**, y aportó 0,1 puntos porcentuales al crecimiento de la manufactura no primaria. Cabe destacar el incremento de la producción de una empresa representativa del sector por una mayor demanda del sector metal mecánico (productos planos) y del sector construcción y mayores exportaciones a Chile de barras de molino (para minería).

Productos metálicos, maquinaria y equipo aumentó 14,1 por ciento y contribuyó con 1,5 puntos porcentuales al aumento de la manufactura no primaria.

La fabricación de productos metálicos aumentó 15,8 por ciento, explicado por la mayor demanda de estos productos para nuevas plantas de fabricación de vidrio y de mineras; así como el aumento en la demanda de productos de estantería (mayor capacidad de almacenamiento de las empresas)

Maquinaria y equipo cayó 24,2 por ciento, debido a que este año no se están desarrollando proyectos de gran envergadura como el proyecto Cerro Verde, que se desarrolló en abril del 2006. Este resultado fue atenuado por la creación de nuevos modelos de línea económica de una empresa líder de la rama.

El rubro maquinaria eléctrica creció 16,2 por ciento. Ello se explica por la mayor producción de electrodomésticos y de generadores eléctricos por una mayor demanda interna, externa y del sector minero

Material de transporte creció 32,5 por ciento aportando. Este resultado refleja la mayor producción una empresa importante del rubro por mayor demanda y promociones de fajas de frenos.

El rubro **manufacturas diversas creció 49,7 por ciento**, aportando 1,4 punto porcentual a la tasa de crecimiento del sector. Este crecimiento se explica por el incremento de inventarios para hacer frente a la campaña por el día del padre, aumento de demanda interna y externa de nuevos productos; y por mayores exportaciones a Colombia, Venezuela, Ecuador y Bolivia.

Sector Construcción

El sector construcción creció 13,0 por ciento en abril reflejado en el aumento del consumo interno de cemento (14,1 por ciento). En este crecimiento influyó el aumento de 18,9 por ciento de los créditos hipotecarios y la mayor demanda proveniente de la autoconstrucción.

NOTAS DE ESTUDIOS DEL BCRP

No. 31 - 22 de junio de 2007

Los despachos locales de cemento crecieron 16,7 por ciento en abril, debido a mayores despachos de Cementos Lima (22 mil toneladas más que el año anterior, es decir un crecimiento de 15,8 por ciento) y al dinamismo de la inversión privada al ejecutarse obras empresariales y residenciales.

DESPACHOS LOCALES DE CEMENTO 1/

	2005		2006		2007	
	Miles de T.M.	Var. %	Miles de T.M.	Var. %	Miles de T.M.	Var. %
Ene.	343,3	1,6	403,8	17,6	452,1	12,0
Feb.	343,8	7,5	389,6	13,3	422,2	8,4
Mar.	348,2	1,5	417,0	19,8	468,0	12,2
Abr.	346,4	13,4	360,3	4,0	420,4	16,7
May.	338,8	10,5	405,7	19,7		
Jun.	336,3	9,0	388,9	15,7		
Jul.	347,3	9,4	388,0	11,7		
Ago.	392,5	16,0	475,3	21,1		
Set.	389,3	11,8	464,4	19,3		
Oct.	395,6	12,3	466,9	18,0		
Nov.	402,8	14,8	461,9	14,7		
Dic.	410,1	11,8	459,5	12,0		
Ene. - Dic.	4 394,5	10,0	5 081,2	15,6		

1/ Excluye los despachos de Cementos Pacasmayo para el proceso productivo de Yanacocha.

El crecimiento del sector se refleja en la evolución positiva de productos vinculados a la construcción. Se incrementó la producción planchas de fibra de cemento (46,5 por ciento) y de tanques para inodoros (45,5 por ciento) durante los primeros cuatro meses del año. De similar manera, la fabricación de barnices convencionales y pinturas látex aumentó 36,2 y 26,9 por ciento, respectivamente.

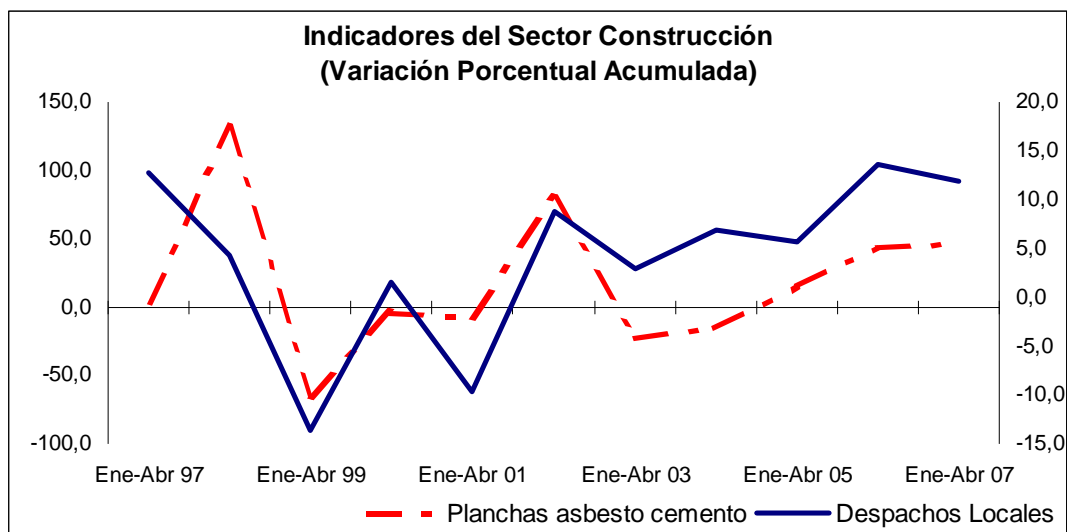
Indicadores del Sector Construcción

Productos	Unid.	Ene-Abr 2006	Ene-Abr 2007	Var %
Planchas de Fibra de Cemento	M2.	1 859 785	2 725 098	46,5
Barnices Convencionales	GL.	110 645	150 649	36,2
Esmaltes Convencionales	GL.	798 012	944 201	18,3
Pisos de Revestimiento	M2.	8 991 534	10 899 104	21,2
Pintura Látex	GL.	2 599 199	3 298 218	26,9
Tanques para Inodoros	UD.	154 211	224 453	45,5

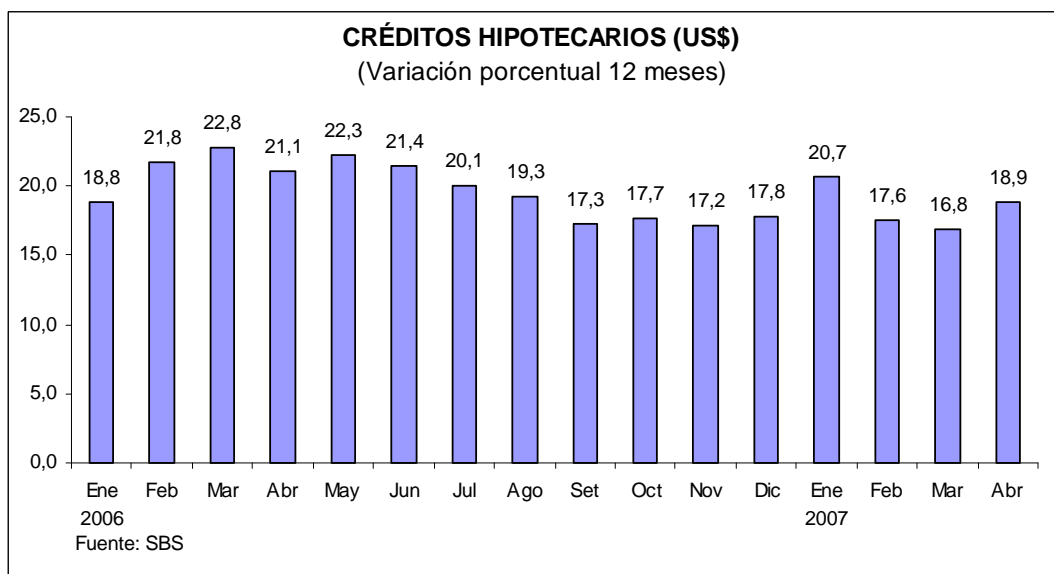
Fuente: PRODUCE Elaboración: BCRP

NOTAS DE ESTUDIOS DEL BCRP

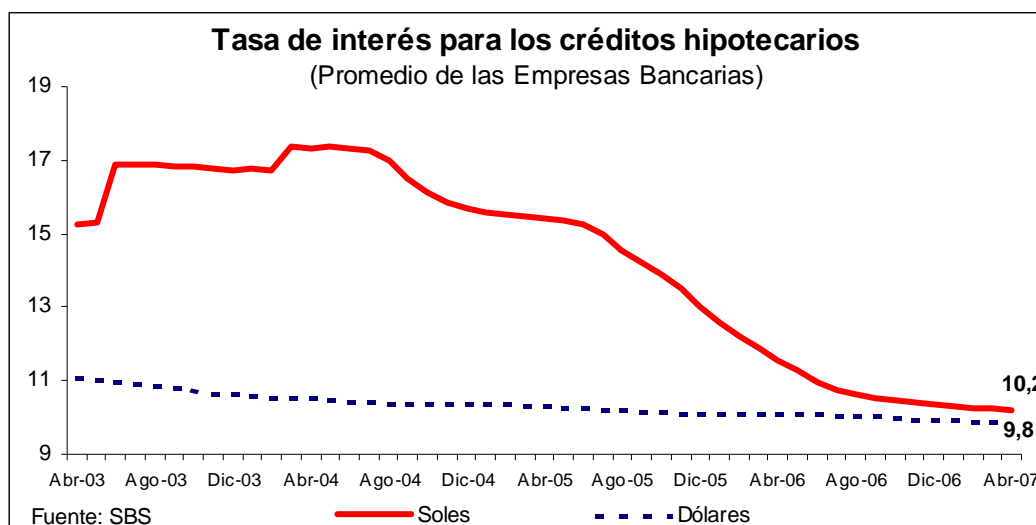
No. 31 - 22 de junio de 2007



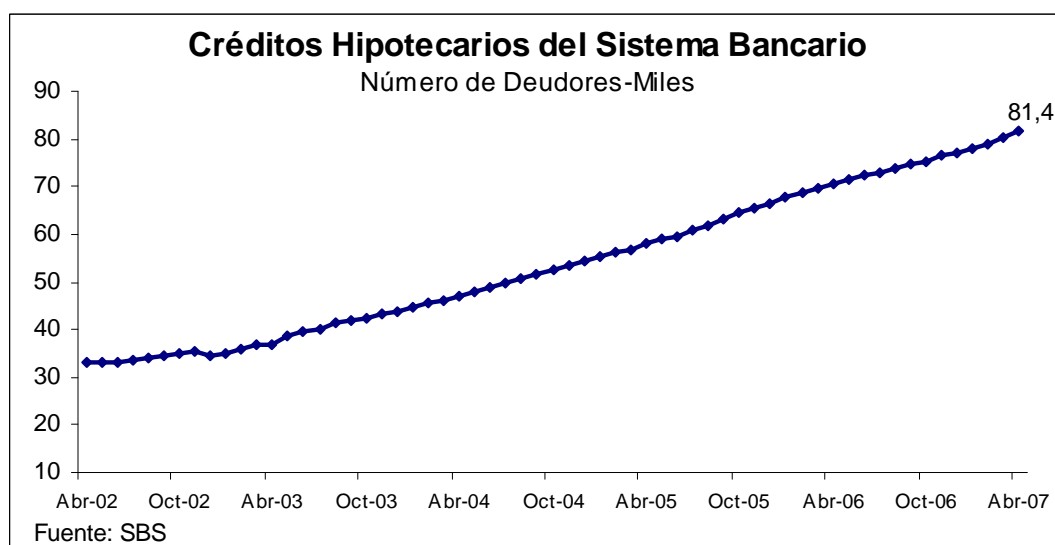
Los créditos hipotecarios concedidos por el sistema financiero aumentaron 18,9 por ciento en abril respecto a similar periodo del año anterior. Entre las razones que explicarían esta evolución están: un mayor acceso al crédito (por los menores costos y mayores plazos) y una creciente demanda por viviendas, explicada por el incremento de la capacidad adquisitiva de las familias y del empleo dependiente.



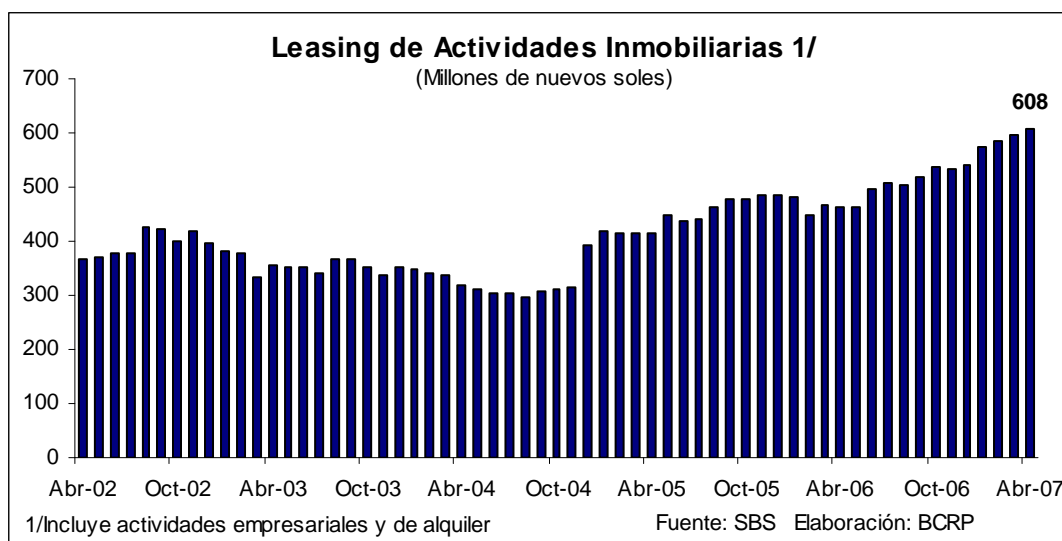
El aumento en el número de créditos hipotecarios estuvo favorecido por la reducción de las tasas de interés en ambas monedas. En abril, las tasas de interés continuaron su tendencia descendente llegando a 10,19 por ciento en moneda nacional y 9,84 por ciento en moneda extranjera, cifras que son las más bajas históricamente.



Por otro lado, el número de deudores de créditos hipotecarios concedidos por el sistema bancario al mes de abril fue de 81 mil, lo que significó un incremento de 15,5 por ciento respecto a similar periodo del año anterior.



Asimismo, otro indicador del dinamismo de la actividad constructora son los contratos de arrendamiento financiero destinados a actividades inmobiliarias, los cuales alcanzaron S/. 608 millones al mes de abril, lo que representa un aumento de 31,4 por ciento respecto a similar periodo del año anterior.

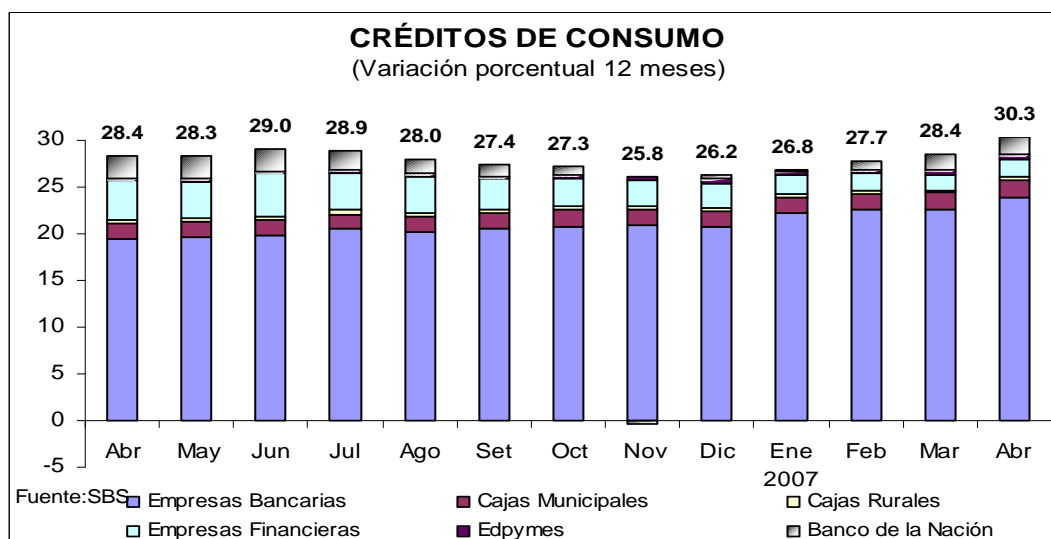


Demanda interna

La demanda interna continuó en expansión como lo muestran los diversos indicadores de consumo e inversión privada.

El consumo privado siguió el comportamiento de meses anteriores. En abril, se mantuvo el crecimiento sostenido del empleo, el cual se refleja en el incremento del poder adquisitivo de las familias. El dinamismo del consumo privado se tradujo en diversos indicadores como los créditos de consumo, los cuales crecieron en 30,3 por ciento a abril de 2007, en tanto que las ventas de vehículos de uso familiar y las importaciones de electrodomésticos se incrementaron en 54,5 y 16,0 por ciento, respectivamente.

Los créditos de consumo crecieron 30,3 por ciento a abril del 2007, alcanzando S/.13 329 millones. Asimismo, se observa que mantiene su tendencia creciente.



NOTAS DE ESTUDIOS DEL BCRP

No. 31 - 22 de junio de 2007

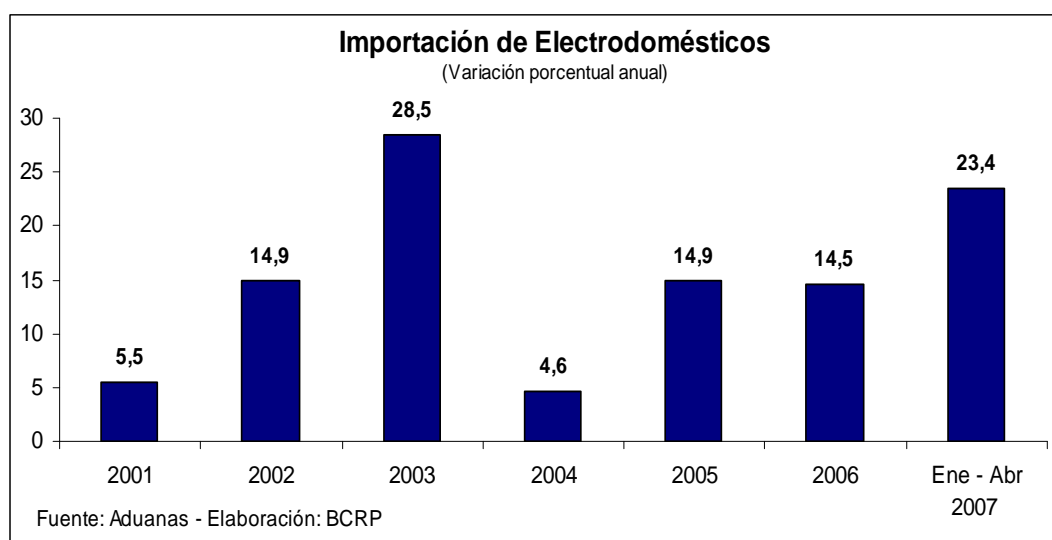
Los créditos de consumo por deudor promedio de las empresas financieras alcanzaron los S/.1,397 a abril, lo que representa un crecimiento de 6,7 por ciento con respecto al mismo periodo del año anterior.

Créditos de Consumo de las Empresas Financieras 1/

	Número de deudores (miles)	Créditos de Consumo (millones de nuevos soles)	Crédito por deudor (Nuevos soles)
1T-04	829	744	897
2T-04	849	785	924
3T-04	867	782	902
4T-04	908	857	943
1T-05	909	878	966
2T-05	878	903	1029
3T-05	888	1025	1154
4T-05	928	1186	1278
1T-06	938	1249	1331
2T-06	972	1279	1315
3T-06	999	1312	1313
4T-06	996	1436	1442
1T-07	1017	1410	1386
Abr-07	1023	1429	1397

Fuente: SBS. 1/ Incluye CMR, Cordillera, Volvo Finance y Solución Financiera de Crédito

La importación de electrodomésticos alcanzó los US\$ 43,4 millones en abril, lo que representa un crecimiento de 23,4 por ciento durante los primeros 4 meses del año. Entre las principales compras sobresalieron los televisores, reproductores de imagen y sonido, y hornos microondas.



La venta de automóviles nuevos de uso familiar se incrementó 54,5 por ciento durante abril en comparación a similar mes del año anterior. La venta total de vehículos nuevos fue 52,9 por ciento superior a la de abril de 2006, explicado por las mayores ventas de vehículos comerciales.

NOTAS DE ESTUDIOS DEL BCRP

No. 31 - 22 de junio de 2007

VENTA DE VEHÍCULOS NUEVOS

(Unidades)

Mes	Familiars			Comerciales			Transporte de Carga			Total		
	2006	2007	(Var %) 07/06	2006	2007	(Var %) 07/06	2006	2007	(Var %) 07/06	2006	2007	(Var %) 07/06
Enero	1319	1757	33,2	656	1060	61,6	170	251	47,6	2145	3068	43,0
Febrero	1375	2029	47,6	533	971	82,2	217	352	62,2	2125	3352	57,7
Marzo	1485	2192	47,6	622	1155	85,7	269	426	58,4	2376	3773	58,8
Abril	1369	2115	54,5	848	1297	52,9	268	387	44,4	2485	3799	52,9
Mayo	1494			1023			352			2869		
Junio	1613			826			340			2779		
Julio	1721			740			333			2794		
Agosto	1793			760			287			2840		
Septiembre	1705			805			325			2835		
Octubre	1637			762			291			2690		
Noviembre	2386			874			257			3517		
Diciembre	2164			908			349			3421		
Ene-Dic	20061			9357			3458			32876		

Fuente: ARAPER.

Asimismo, los productos de consumo masivo como: ceras para pisos, detergentes, jugos y refrescos diversos, agua embotellada de mesa y la fabricación de cerveza mantuvieron en abril el dinamismo de los últimos meses, en tanto que la leche experimentó un leve incremento en su producción durante este mes.

PRODUCCIÓN DE BIENES DE USO MASIVO CON MAYORES INCREMENTOS

(Variaciones porcentuales)

	I Trim. 07	Abr. 07	Ene.-Abr. 07
Ceras para pisos	95,3	105,9	97,9
Detergentes	49,8	18,6	42,0
Jugos y refrescos diversos	44,7	40,5	43,5
Yogurt	21,8	15,2	20,1
Refrescos instantáneos	4,8	11,5	5,8
Cerveza	14,7	3,6	12,2
Agua embotellada de mesa	12,5	56,5	18,5
Leche evaporada	8,8	4,5	7,7

Fuente: Ministerio de la Producción.

Recuadro 3

Evidencia de la expansión del consumo en todos los niveles socioeconómicos

La economía peruana creció 25,7 por ciento en el período 2002-2006, es decir, a un ritmo promedio anual de 5,9 por ciento en un contexto favorable de términos de intercambio y de crecimiento de la inversión, reflejado en un aumento generalizado de todos los sectores productivos. Adicionalmente, las mayores remesas de peruanos en el exterior que en ese período pasaron de US\$ 705 millones a US\$ 1 837 creciendo

NOTAS DE ESTUDIOS DEL BCRP

No. 31 - 22 de junio de 2007

en términos reales 15,9 por ciento cada año, llevaron a un aumento acumulado del ingreso nacional disponible de 30,2 por ciento.

Ello significó que en ese período, el ingreso nacional disponible creciera 6,8 por ciento como promedio anual y que el consumo se expandiera a un ritmo de 4,4 por ciento anual. Cifras provenientes del Ministerio de Trabajo demuestran que la expansión del empleo formal se produjo con mayor fuerza en las ciudades del interior del país a un ritmo de 3,9 por ciento frente al 3,3 por ciento experimentado en Lima.

El crecimiento del crédito al sector privado acompañó asimismo el dinamismo de la actividad económica con tasas de interés decrecientes y mejores condiciones de préstamos, siendo el sector de microfinanzas el que mayores tasas de crecimiento obtuvo en los créditos otorgados en el período analizado (265,5 por ciento de crecimiento en los créditos de las cajas municipales, rurales y las edpymes frente a 45,6 por ciento de la banca y financieras).

Esta expansión de la economía y el crecimiento de los sectores productivos –y especialmente de aquellos que como la agroexportación, la manufactura, el comercio y la construcción son intensivos en mano de obra y generan mayor empleo– con el consecuente incremento del poder adquisitivo y las expectativas positivas de la población³ marcaron el ritmo de crecimiento del consumo, como se observa en el siguiente cuadro.

Cuadro 1

PRODUCCIÓN PER CÁPITA DE BIENES DE CONSUMO SELECCIONADOS
(Variaciones porcentuales 2002 - 2006)

	U.M.	2002	2006	Var. % 2006/2002
Crema dental	Gr.	12,2	89,0	630,3
Agua de mesa	Lt.	2,2	5,3	141,6
Papel toalla	Gr.	44,3	99,8	125,4
Yogurt	Kg.	1,1	2,1	93,4
Prod.de limpieza	Gr.	298,1	558,2	87,3
Champú	Gr.	145,9	253,6	73,9
Arroz pilado	Kg.	56,0	85,7	53,0
Cerveza	Bot.de 620 Ml.	37,2	55,2	48,3
Leche evaporada	Kg.	9,4	13,2	41,2
Quesos	Gr.	188,8	266,3	41,0
Papel higiénico	Kg.	0,9	1,3	40,7
Pañales	Unidades	9,6	13,4	40,6
Chocolates	Gr.	293,8	391,1	33,1
Carne de ave	Kg.	36,9	46,2	25,3
Jamón	Gr.	118,8	145,6	22,6
Caramelos	Gr.	359,2	438,3	22,0
Hot dog	Gr.	469,6	570,2	21,4
Margarina	Gr.	501,2	597,1	19,1
Detergentes	Kg.	3,2	3,8	16,8
Fideos envasados	Kg.	7,7	8,9	14,6
Jabón de tocador	Gr.	124,2	139,3	12,2
Aceites	Kg.	6,6	7,3	11,8

Fuente: Ministerio de la Producción

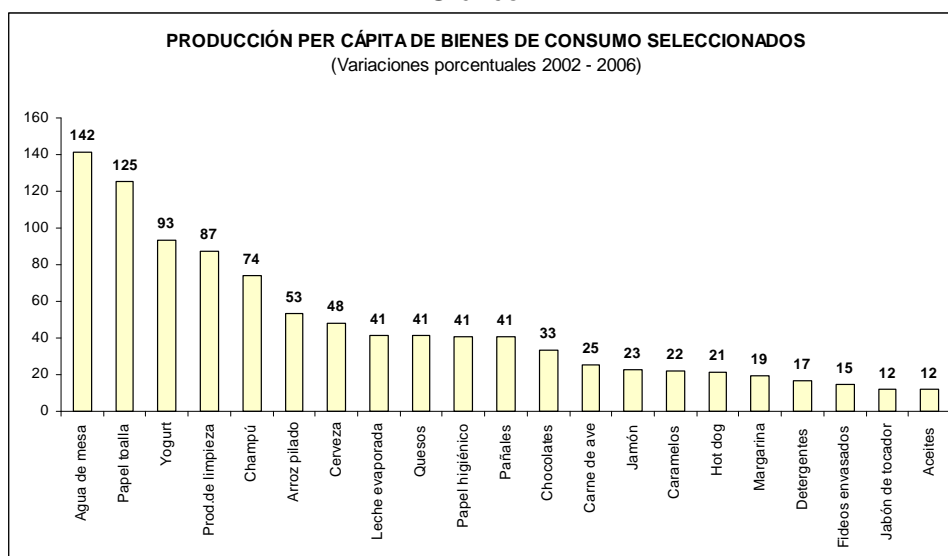
Elaboración: BCR

La producción per cápita de bienes de consumo masivo como pasta dental, champú, arroz, cerveza, papel higiénico y carne de ave, entre otros, registró crecimientos

³ El INDICCA creció 41 por ciento entre el 2003 y el 2006, pasando de un índice de 38,8 a 54,6.

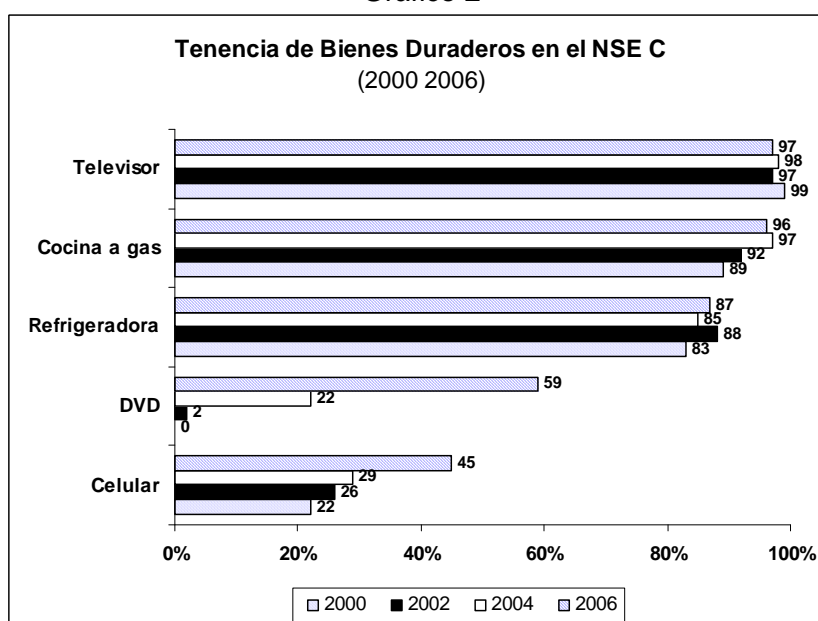
acumulados sorprendentes como se observa en el Cuadro 1 y en el Gráfico , superiores al crecimiento acumulado del PBI per cápita, que en ese período fue de 19,8 por ciento.

Gráfico 1



Los cambios socio demográficos que se vienen dando en nuestro país con mayores concentraciones urbanas perfilan mercados con adopción de patrones de consumo hacia productos de mayor uso de la tecnología y de sociedades modernas. Así por ejemplo, en el campo audiovisual y de las comunicaciones, experimentado con mayor intensidad en los sectores socioeconómicos de más bajos ingresos, como se muestra en los gráficos siguientes, se han conseguido mejoras sustanciales. En el nivel socioeconómico C, el porcentaje de hogares que posee celulares pasó de 26 a 45 por ciento entre el 2002 y el 2006 y en el caso de tenencia de DVDs, este porcentaje varió de 2 a 59 por ciento.

Gráfico 2



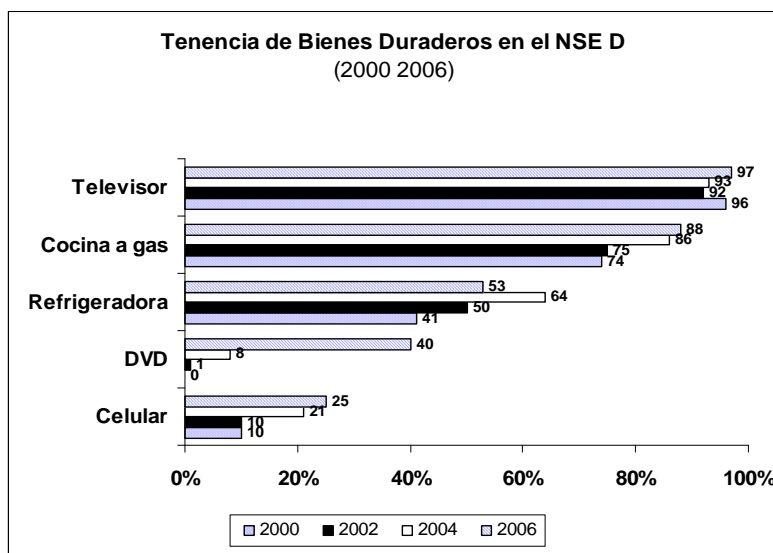
Fuente: Apoyo
Elaboración: BCR

NOTAS DE ESTUDIOS DEL BCRP

No. 31 - 22 de junio de 2007

En el nivel socioeconómico D, la tenencia de celulares por hogar aumentó de 10 a 25 por ciento entre el 2002 y el 2006 y la de los DVDs de 1 a 40 por ciento. Adicionalmente, en el 2006, 97 de los hogares contaba con televisor y 88 por ciento con cocinas a gas, evidenciando así por un lado el abaratamiento de los electrodomésticos en un contexto de tipo de cambio estable y condiciones crediticias cada vez más favorables. En sectores bastante competitivos.

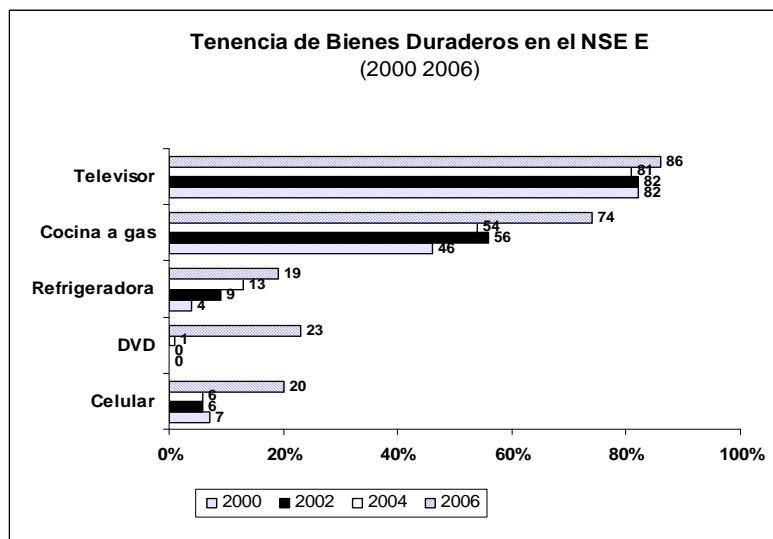
Gráfico 3



Fuente: Apoyo
Elaboración: BCR

Asimismo, en el sector socioeconómico de más bajos ingresos, aún cuando los porcentajes son menores, también se observa la mejoría. En el caso de celulares, el porcentaje de hogares que contaba con ellos subió de 6 por ciento en el 2002 a 20 por ciento en el 2006. La tenencia de DVDs aumentó de 1 a 23 por ciento en igual período y la de cocinas a gas, de 46 a 74 por ciento.

Gráfico 4



Fuente: Apoyo
Elaboración: BCR



NOTAS DE ESTUDIOS DEL BCRP

No. 31 - 22 de junio de 2007

De otro lado, indicadores de producción de materiales y acabados de construcción señalan crecimientos importantes desde el 2002 en pinturas, barnices y esmaltes, mayólicas para pisos y tanques para inodoros asociados con los mayores créditos Mivivienda y el crecimiento de la autoconstrucción. Este último ha sido señalado por las empresas cementeras, particularmente, Cementos Lima y Yura como uno de los factores de mayor dinamismo en la capital y la región sur sustentado en el mayor poder adquisitivo de la población.

Cuadro 2
Producción de Materiales y Acabados de Construcción
(Variación porcentual anual)

Productos	Unid.	2002	2003	2004	2005	2006	Ene-abr-2007
Planchas de Fibra de Cemento	M2.	25,9	-14,5	0,2	30,1	39,0	46,5
Barnices Convencionales	GL.	6,4	1,3	4,3	16,8	13,9	36,2
Esmaltes Convencionales	GL.	24,2	5,1	3,6	2,6	4,2	18,3
Pisos de Revestimiento	M2.	4,5	25,1	18,8	17,6	23,4	21,2
Pintura Latex	GL.	34,9	4,4	7,5	14,8	13,4	26,9
Tanques para Inodoros	UD.	47,4	-11,2	8,8	34,1	9,3	45,5

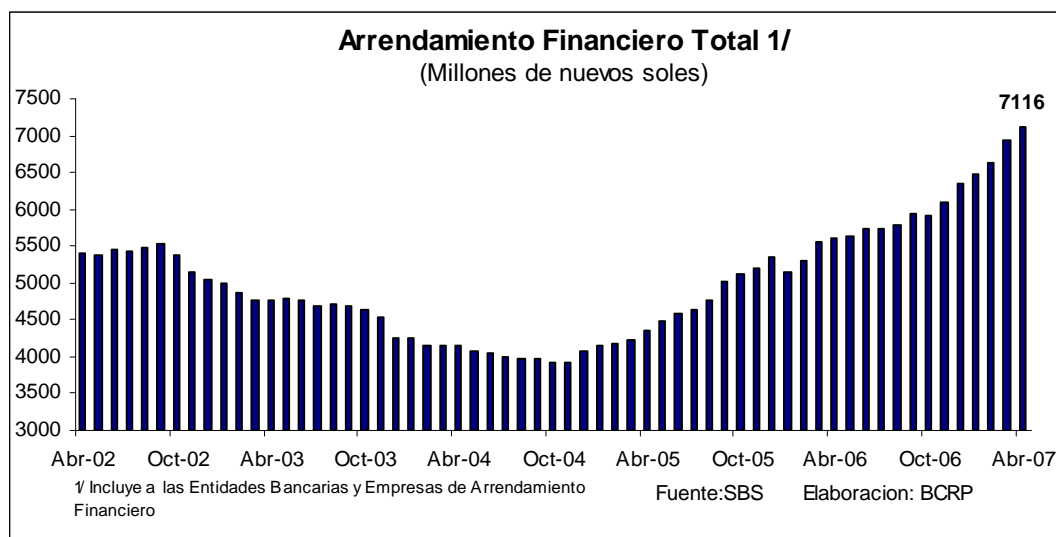
Fuente: PRODUCE Elaboración: BCRP

Las proyecciones de las empresas investigadoras de mercado como Apoyo, Conecta Asociados y CCR no prevén cambios sustanciales en la evolución del consumo de las familias este año respecto al 2006, continuando el incremento en los sectores populares y en las ciudades al interior del país, particularmente en los rubros de cuidado personal y del hogar (materiales de limpieza, por ejemplo), en los que todavía hay margen para crecer. Las marcas nuevas continuarán atrayendo a los consumidores jóvenes continuando la competencia entre las distintas empresas proveedoras de estos bienes.

Por su parte, la inversión privada continuo creciendo y se reflejó en el aumento de 43,1 por ciento de las importaciones de bienes de capital y de 14,1 por ciento en el consumo interno de cemento.

El crecimiento sostenido de la inversión privada se reflejó en el dinamismo de los contratos de arrendamiento financiero⁴ los cuales aumentaron 27,1 por ciento respecto a similar periodo del año anterior. El crecimiento al mes de abril obedece a los mayores arrendamientos-compras de los sectores: electricidad; manufactura; transportes; y actividades inmobiliarias como empresariales, quienes explicaron 25,3 puntos porcentuales del crecimiento total.

⁴ A partir de febrero de 2007, se ha incorporado la información de las empresas de arrendamiento financiero, con lo cual se ha obtenido una mayor representatividad del indicador. Hasta el mes anterior sólo se contaba con información de los contratos de arrendamiento financiero del sistema bancario.



Las compras de: maquinaria y equipo industrial; unidades de transporte terrestre y bienes inmuebles explicaron 11,7, 7,6 y 5,4 puntos porcentuales, respectivamente, del crecimiento total de 24,7 por ciento en los contratos de arrendamiento.

A abril, las actividades vinculadas a los sectores de manufactura, comercio, transportes y actividades inmobiliarias explicaron el 63,0 por ciento del total de contratos de arrendamiento financiero.

PROYECCIÓN MAYO

Se proyecta un crecimiento del PBI de 7,3 por ciento en mayo sobre la base de la información siguiente:

El sector agropecuario, habría crecido 3,8 por ciento en mayo por mayor producción de papa, arroz, maíz duro y carne de ave.

El sector pesca registraría un crecimiento de 4,3 por ciento, principalmente por la mayor captura de anchoveta.

El sector minería e hidrocarburos caería 2,8 por ciento debido a que la disminución de la producción de oro (por menor extracción de Yanacocha) superaría el incremento de los hidrocarburos (9,2 por ciento).

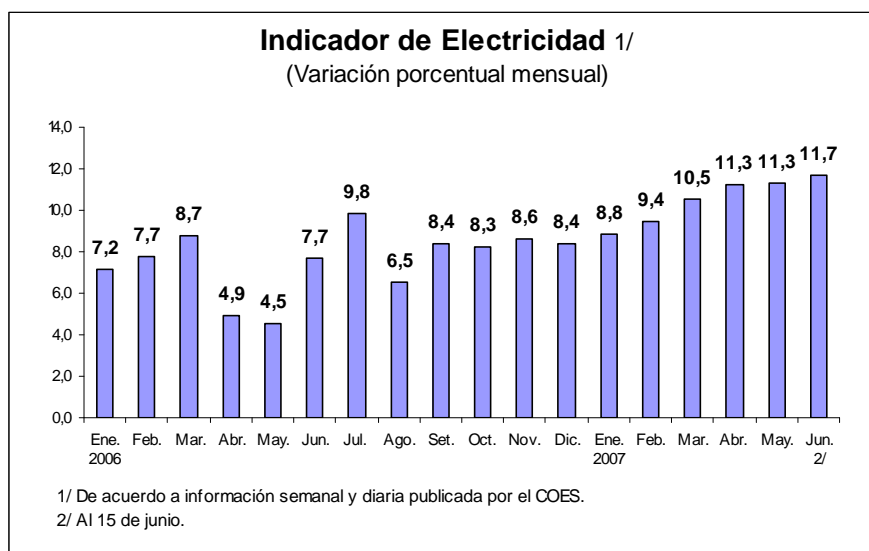
El sector manufactura crecería 8,7 por ciento de acuerdo a la información de 144 empresas. La manufactura de procesamiento de recursos primarios mostraría un ligero aumento de 0,1 por ciento, debido a la mayor producción de harina y aceite de pescado atenuada por la menor refinación de metales no ferrosos, menor producción de conservas y productos congelados de pescado; azúcar y petróleo refinado. La manufactura no primaria crecería 11,0 por ciento.

El sector construcción crecería 18,2 por ciento, de acuerdo a la información de consumo interno de cemento de mayo, que aumentaron en 18,8 por ciento.

NOTAS DE ESTUDIOS DEL BCRP

No. 31 - 22 de junio de 2007

Para el *sector electricidad*, al 15 de junio, la producción de electricidad reportada por el COES muestra un incremento de 11,7 por ciento con respecto al mismo mes de 2006. La variación de mayo fue de 11,3 por ciento.



ENCUESTA DE EXPECTATIVAS

De acuerdo a la Encuesta realizada por el Banco Central, el porcentaje de empresarios que espera un mayor nivel de ventas en mayo del 2007 fue de 42 por ciento, porcentaje similar al de meses anteriores. Por otro lado, en las órdenes de compra se observó un porcentaje de 30 por ciento.

NOTAS DE ESTUDIOS DEL BCRP

No. 31 - 22 de junio de 2007

Encuesta de Expectativas Macroeconómicas y de Ambiente Empresarial 1/ (Como porcentaje del total de respuestas recibidas)

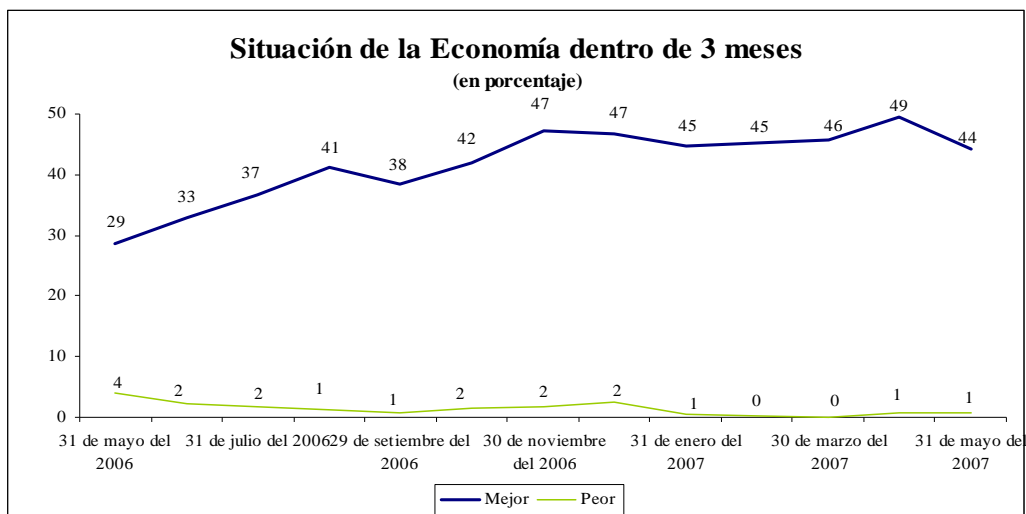
	Mayor	Igual	Menor	N.a.
Ventas				
Mayo 2006	44%	46%	10%	0%
Junio	41%	45%	14%	0%
Julio	39%	43%	18%	1%
Agosto	40%	43%	16%	1%
Setiembre	39%	44%	15%	2%
Octubre	43%	44%	13%	0%
Noviembre	45%	38%	17%	0%
Diciembre	46%	37%	17%	1%
Enero 2007	33%	37%	30%	1%
Febrero	31%	45%	24%	1%
Marzo	42%	46%	11%	1%
Abril	42%	43%	15%	1%
Mayo	42%	43%	14%	1%
Inventarios				
Mayo 2006	19%	58%	11%	12%
Junio	18%	58%	12%	12%
Julio	14%	56%	16%	14%
Agosto	18%	52%	15%	15%
Setiembre	19%	53%	13%	15%
Octubre	20%	54%	14%	12%
Noviembre	22%	48%	18%	12%
Diciembre	21%	50%	18%	11%
Enero 2007	18%	45%	26%	12%
Febrero	14%	56%	17%	14%
Marzo	13%	56%	15%	16%
Abril	18%	52%	17%	14%
Mayo	18%	52%	17%	13%
Órdenes de compra				
Mayo 2006	30%	55%	8%	7%
Junio	29%	53%	10%	8%
Julio	29%	54%	10%	7%
Agosto	25%	60%	8%	7%
Setiembre	24%	58%	12%	6%
Octubre	26%	57%	12%	5%
Noviembre	30%	47%	15%	8%
Diciembre	30%	53%	12%	5%
Enero 2007	26%	44%	24%	6%
Febrero	23%	55%	15%	7%
Marzo	33%	49%	11%	7%
Abril	31%	51%	12%	6%
Mayo	30%	53%	11%	5%

1/ Corresponde a una muestra de 388 empresas representativas de todos los sectores económicos.

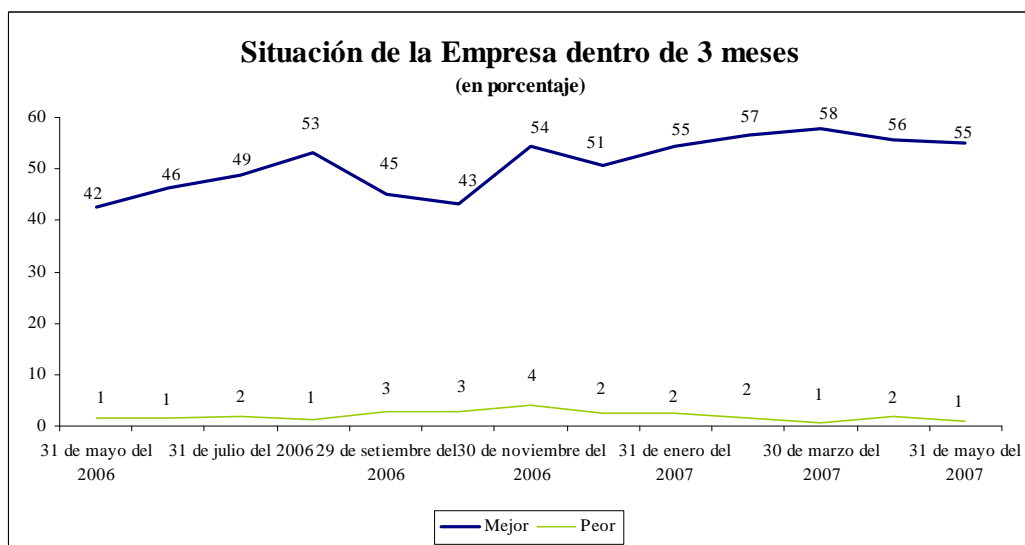
El porcentaje de empresarios que prevé una mejor situación de la economía dentro de 3 meses disminuyó de 49 por ciento en abril del 2007 a 44 por ciento en mayo.

NOTAS DE ESTUDIOS DEL BCRP

No. 31 - 22 de junio de 2007



El porcentaje de empresarios que espera una mejor situación de su empresa dentro de 3 meses registró un nivel de 55 por ciento, inferior al 56 por ciento registrado en abril.



INFORMACIÓN ADICIONAL DE LA ENCUESTA

FACTORES QUE LIMITAN LA PRODUCCIÓN

De acuerdo a la Encuesta y en relación a los factores que limitaron la producción, se obtuvo un total de 580 respuestas, entre las cuales, para un 13 por ciento no existía ningún factor limitante. Para un 12 y 11 por ciento señaló que la legislación tributaria y laboral, respectivamente contribuyen a limitar la producción. Para un 11 por ciento de los empresarios se percibe que la competencia de productos importados en las ramas de confecciones y calzado representa un factor limitante a la producción.

FACTORES QUE LIMITAN EL INCREMENTO DE LA PRODUCCIÓN

	Número de respuestas	%
Ninguno	78	13,4
Legislación tributaria	72	12,4
Legislación laboral	66	11,4
Competencia de productos importados	63	10,9
Demanda interna insuficiente	57	9,8
Falta de maquinaria y/o equipo apropiado	43	7,4
Problemas financieros	28	4,8
Trámites con Gobiernos Locales y Regionales	26	4,5
Demoras en la entrega de insumos	24	4,1
Escasez de mano de obra calificada	23	4,0
Demanda externa insuficiente	12	2,1
Escasez de mano de obra	7	1,2
Insuficiencia de energía	5	0,9
Otros	76	13,1
Total	580	100,0

Fuente: Encuesta de Expectativas Macroeconómicas, BCRP. Mayo 2007.

EXPECTATIVAS FINANCIERAS

De acuerdo a la Encuesta de mayo, el 54 por ciento de empresarios manifestó tener una buena situación financiera de su empresa; en tanto que un 42 por ciento señaló mantener una situación financiera satisfactoria. Los sectores minería e hidrocarburos; electricidad, agua y gas; y manufactura registran las mejores condiciones financieras.



NOTAS DE ESTUDIOS DEL BCRP

No. 31 - 22 de junio de 2007

Situación Financiera de la Empresa

(Como porcentaje de las empresas que respondieron)

Sector	Buena	Normal	Mala
Agro y Pesca	40,0	50,0	10,0
Minería e Hidrocarburos	76,2	23,8	0,0
Manufactura	51,9	43,4	4,8
Electricidad Agua y Gas	66,7	33,3	0,0
Construcción	38,0	54,0	8,0
Comercio	52,4	46,0	1,6
Transporte y Comunicaciones	56,5	43,5	0,0
Servicios	56,3	37,5	6,3
Total	54,3	42,1	3,6

Fuente: Encuesta de Expectativas Macroeconómicas, BCRP. Mayo 2007.

En lo que se refiere al acceso al crédito, el 28 por ciento de los empresarios señaló tener un buen acceso al crédito de su empresa, mientras que el 65 por ciento considera como satisfactorio su acceso al crédito, porcentajes similares a los de la encuesta anterior.

Acceso al Crédito de la Empresa

(Como porcentaje de las empresas que respondieron)

Sector	Fácil	Normal	Mala
Agro y Pesca	30	60	10
Minería e Hidrocarburos	48	52	0
Manufactura	26	66	8
Electricidad Agua y Gas	20	73	7
Construcción	10	80	10
Comercio	27	69	5
Transporte y Comunicaciones	45	55	0
Servicios	11	72	17
Total	28	65	7

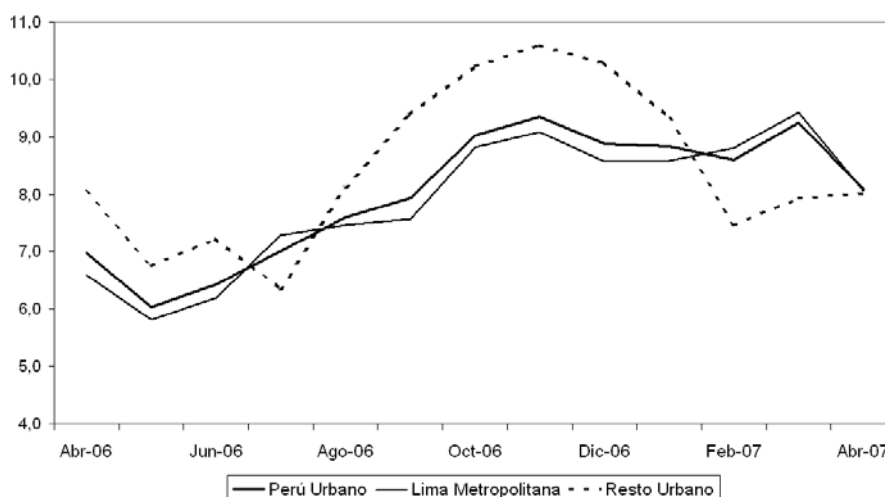
Fuente: Encuesta de Expectativas Macroeconómicas, BCRP. Mayo 2007.

EMPLEO

Encuesta de Variación Mensual de Empleo Urbano -Ministerio de Trabajo⁵

En el mes de abril 2007, con respecto al mismo mes del año anterior, el empleo en empresas de 10 y más trabajadores en el área urbana aumentó 8,1 por ciento (Lima Metropolitana 8,1 por ciento y el Resto Urbano 8,0 por ciento). El menor ritmo de incremento del empleo en los últimos meses se explica principalmente por la menor disponibilidad de materias primas para la industria de exportación en algunas ciudades del interior del país, como Chincha y Paita.

EMPLEO URBANO EN EMPRESAS DE MÁS DE 10 TRABAJADORES
(Variación porcentual anual)



A nivel sectorial, la industria manufacturera registró el mayor incremento del empleo (9,7 por ciento) impulsada en gran medida por la rama textil (fabricación de prendas de algodón, destinadas tanto a la exportación como al mercado interno). También presentaron un mayor dinamismo en la generación de empleo, las empresas dedicadas a la producción de cerveza, bebidas gaseosas, productos de limpieza, artículos de tocador, joyas y vidrio. Otras ramas industriales relevantes fueron la de equipos electromecánicos, combustibles líquidos y gaseosos, refinado de zinc, concreto pre-mezclado, acabados para la construcción, artículos escolares y de escritorio, entre otros.

Le siguió en importancia el sector servicios (8,5 por ciento), en el que destacaron los servicios financieros, principalmente captación de clientes para créditos. Otras ramas generadoras de empleo fueron los servicios de enseñanza, los servicios a empresas (servicios de cobranza, mercadeo, centros de llamadas), así como la sub-rama en restaurantes y hoteles.

1/La Encuesta Nacional de Variación Mensual de Empleo en Empresas de 10 y más Trabajadores (ENVME) del Ministerio de Trabajo y Promoción del Empleo (MTPE) comprende a empresas formales de la actividad privada de 10 y más trabajadores, de Lima Metropolitana y de las principales veinte ciudades del país.



NOTAS DE ESTUDIOS DEL BCRP

No. 31 - 22 de junio de 2007

En el sector comercio (7,0 por ciento), fue relevante la comercialización de artículos y equipos de uso doméstico, artículos de ferretería, de escritorio, vehículos automotores, bebidas alcohólicas y gaseosas, así como acabados para la construcción y productos farmacéuticos.

En el sector transporte (7,0 por ciento), el mayor dinamismo se dio en las labores de transporte de carga.

EMPLEO POR ACTIVIDAD PRODUCTIVA Empresas de 10 y más trabajadores Abr. 2007 / Abr. 2006 Variación Porcentual Anual

	Perú Urbano	Lima Metropolitana	Resto Urbano
Actividades primarias	0,0	-4,6	1,4
Industria manufacturera	9,7	9,8	9,7
Electricidad, gas y agua	1,4	-2,6	7,1
Comercio	7,0	6,6	9,6
Transporte y almacenamiento	7,0	7,2	6,6
Servicios	8,5	8,1	10,3
Total	8,1	8,1	8,0

Fuente: MTPE

En Lima Metropolitana (8,1 por ciento), además del crecimiento del empleo en el sector industrial (9,8 por ciento) y servicios (8,1 por ciento), destacó el incremento del empleo en el sector de transporte, almacenamiento y comunicaciones (7,2 por ciento), lo que atenuó las caídas registradas en las actividades primarias (-4,6 por ciento) y en el sector “electricidad, gas y agua” (-2,6 por ciento), este último afectado por la menor contratación de personal para las actividades de mantenimiento de redes eléctricas.

A nivel de las principales ciudades del país, Trujillo (21,7 por ciento) continuó presentando la tasa más alta de empleo, gracias a la contratación de trabajadores para el envasado y procesamiento de alcachofa, espárrago, y pimiento, productos que se exportan a Europa y Estados Unidos. También fue relevante la producción de artículos de seguridad industrial.

Otro sector generador de empleo fue el de servicios, principalmente las actividades de enseñanza, así como la captación de clientes para las AFPs y bancos, y la colocación de créditos de las Cajas Rurales y Municipales, destinadas a la pequeña y mediana empresa.

Le siguió en importancia Talara (15,2 por ciento), donde se registró una mayor contratación de trabajadores para las labores de perforación y extracción de petróleo. También contribuyó a este resultado el desarrollo de otras actividades requeridas por la industria petrolera (mantenimiento y construcción de pozos, tanques y equipo) y el aumento de los servicios de transporte marítimo.

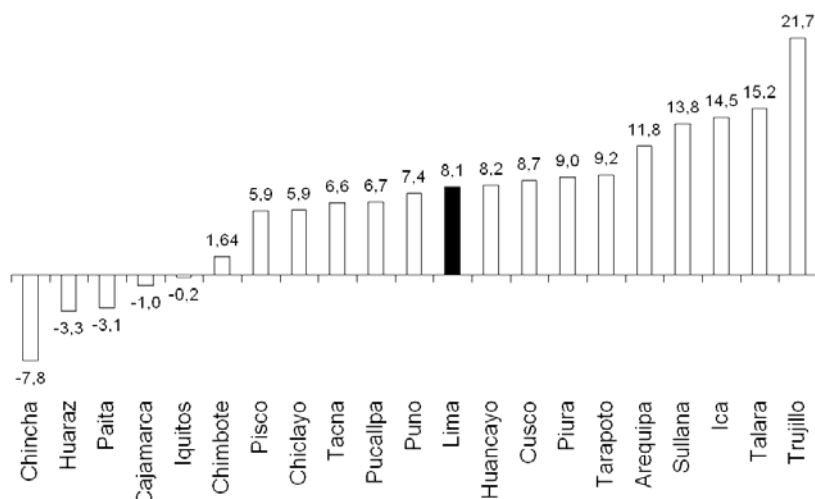
En Ica (14,5 por ciento) el empleo estuvo impulsado principalmente, por la mayor exportación de mandarina congelada, al aumento de la producción de espárrago y la elaboración de pasta de tomate. En la misma línea, Sullana (13,8 por ciento)

NOTAS DE ESTUDIOS DEL BCRP

No. 31 - 22 de junio de 2007

destacó la industria procesadora de fruta (banano y mango) para la exportación. Asimismo, se observó un mayor dinamismo en la industria de congelado de papa, gracias a la mayor disponibilidad de esta especie en Talara.

VARIACIÓN PORCENTUAL DEL EMPLEO POR CIUDAD
Abril 2007 / Abril 2006



Por otra parte, se registraron variaciones negativas en las ciudades de Chincha, Huaraz, Paita, Cajamarca e Iquitos .

El empleo en Chincha (-7,8 por ciento) estuvo afectado por la disminución de las labores relacionadas al procesamiento de uva, alcachofa y espárrago, ante su menor disponibilidad por el término de la cosecha.

En Huaraz (-3,3 por ciento) , fue determinante la menor actividad en los centros de enseñanza superior, así como el término de algunas labores en centros mineros. De igual manera, el empleo en Paita (-3,1 por ciento), estuvo afectado por la menor disponibilidad de algunas especies, principalmente papa, utilizado en la industria del congelado.

En Cajamarca (-1,0 por ciento) , la disminución del empleo se debió en parte al menor requerimiento de los servicios de alquiler de maquinaria y equipo minero. Otro factor relevante fue la culminación de labores de empresas forestales. De otra parte, en Iquitos (-0,2 por ciento) , el empleo estuvo afectado principalmente por la menor demanda de transporte fluvial de carga en determinadas rutas, como la de Pucallpa.

Departamento Indicadores de Actividad Económica
Departamento de Precios
Subgerencia de Estadísticas Macroeconómicas
22 de junio del 2007