

NOTAS DE ESTUDIOS DEL BCRP

No. 28 – 11 de junio de 2007

Balanza Comercial¹ Abril 2007

1. En **abril** de 2007 la balanza comercial registró un superávit de US\$ 598 millones, menor en US\$ 115 millones (16 por ciento) al obtenido en abril de 2006. Con ello, el superávit comercial en el período enero-abril alcanzó la cifra de US\$ 2 019 millones.

Las exportaciones fueron mayores en 13 por ciento, alcanzando los US\$ 2 063 millones. El aumento de las exportaciones tradicionales y **no tradicionales** fue de 11 y **21 por ciento**, respectivamente. El crecimiento de las exportaciones tradicionales obedece principalmente a las mayores exportaciones de zinc, cobre y harina de pescado.

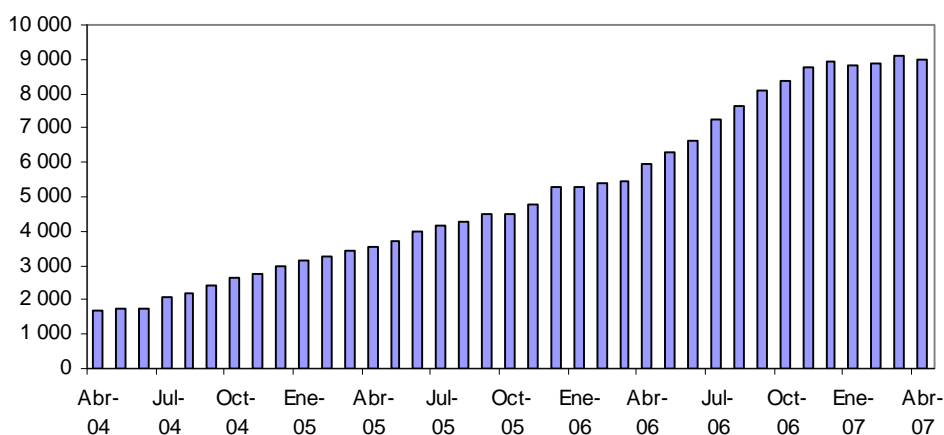
Las importaciones por su parte aumentaron en 32 por ciento, alcanzado la cifra récord de US\$ 1 465 millones. Este incremento refleja las mayores compras de bienes de capital (38 por ciento), especialmente las destinadas a la industria (41 por ciento) y de insumos (31 por ciento) –ante la regularización de las adquisiciones de combustibles (44 por ciento) que en marzo cayeron en 30 por ciento-. Las compras de bienes de consumo aumentaron en 24 por ciento.

Balanza Comercial
(Millones de US\$)

	Datos mensuales					Enero-Abril			
	Abr. 2006	Mar. 2007	Abr. 2007	Abr.07 / Abr.06		2006	2007	Flujo	Var.%
				Flujo	Var.%				
<u>Exportaciones</u>	<u>1 827</u>	<u>2 064</u>	<u>2 063</u>	<u>236</u>	<u>12.9</u>	<u>6 467</u>	<u>7 710</u>	<u>1 243</u>	<u>19.2</u>
Tradicionales	1 432	1 603	1 588	156	10.9	4 913	5 856	942	19.2
No tradicionales	381	451	460	79	20.8	1 501	1 807	306	20.4
Otros	13	10	14	1	5.9	53	47	- 5	- 10.2
<u>Importaciones</u>	<u>1 114</u>	<u>1 399</u>	<u>1 465</u>	<u>351</u>	<u>31.5</u>	<u>4 497</u>	<u>5 690</u>	<u>1 193</u>	<u>26.5</u>
Consumo	195	253	241	46	23.6	759	925	166	21.9
Insumos	613	717	801	188	30.7	2 452	3 018	566	23.1
Bienes de capital	301	422	416	115	38.4	1 237	1 722	486	39.3
Otros	6	6	7	1	23.2	50	25	- 24	- 49.4
<u>Balanza comercial</u>	<u>713</u>	<u>665</u>	<u>598</u>	<u>- 115</u>	<u>- 16.1</u>	<u>1 969</u>	<u>2 019</u>	<u>50</u>	<u>2.5</u>

¹ En este informe participaron: Consuelo Soto (1457), Jesús Ferreyra (2031), Jesús Robles (2106), Enrique Serrano (2225) y Jesús Ramírez (2268).

Balanza Comercial acumulado 12 meses
(en US\$ millones)



Precios y Volúmenes

2. **El crecimiento de las exportaciones en abril (13 por ciento) correspondió a mayores precios (19 por ciento). Los volúmenes embarcados fueron menores en 5 por ciento.** El volumen de ventas al exterior tradicionales se redujo en 10 por ciento debido a los menores embarques de oro y petróleo, y fue parcialmente compensada por el aumento del volumen de exportaciones no tradicionales que en conjunto aumentaron en 10 por ciento

Entre las exportaciones tradicionales destacaron los mayores despachos de zinc (41 por ciento) y harina de pescado (148 por ciento), los que fueron contrarrestados por los menores envíos al exterior de oro (23 por ciento), molibdeno (27 por ciento) y petróleo crudo y derivados (44 por ciento). Dentro de las exportaciones no tradicionales, se observaron mayores volúmenes embarcados de productos químicos y pesqueros (31 y 24 por ciento, respectivamente).

Var % Índice Volumen

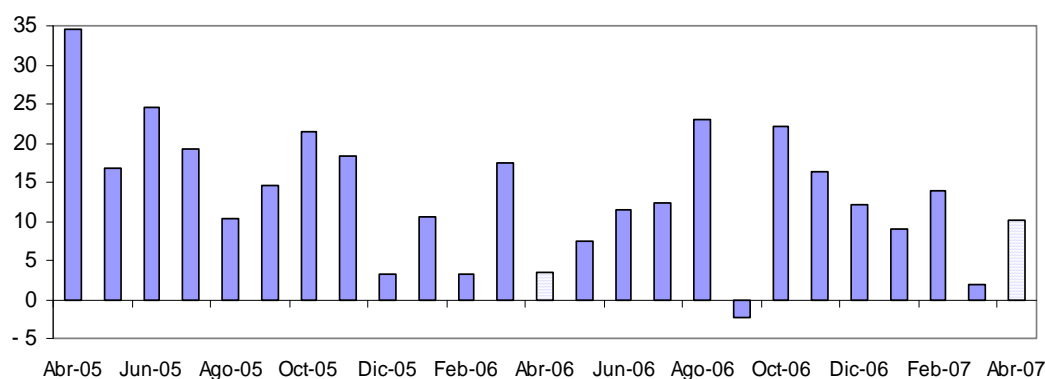
	Abr 07/ Abr 06	May06-Abr07/ May05-Abr06	Ene - Abr 07/ Ene - Abr 06
Exportaciones	-5	-0.2	-0.3
Tradicionales	-10	-6	-4
<i>Destacan:</i>			
Harina de pescado	148	-32	-8
Café	11	86	86
Cobre	-2	1	9
Oro	-23	-13	-17
Zinc	41	10	22
Petróleo crudo y derivados	-44	-8	-9
No tradicionales	10	11	8
<i>Destacan:</i>			
Agropecuario	8	13	5
Pesquero	24	40	30
Textiles	6	9	2
Químico	31	9	26
Siderometalúrgico 1/	-6	-3	-10

1/ incluye joyería

NOTAS DE ESTUDIOS DEL BCRP

No. 28 – 11 de junio de 2007

Exportaciones no Tradicionales var % 12 meses - Índice volumen



Var % Índice Precios

	Abr 07/ Abr 06	May06-Abr07/ May05-Abr06	Ene - Abr 07/ Ene - Abr 06
Exportaciones	19	32	20
Tradicionales	22	43	24
<i>Destacan:</i>			
Harina de pescado	35	56	46
Café	-3	-2	-2
Cobre	17	60	16
Oro	11	29	16
Zinc	42	128	70
Petróleo crudo y derivados	15	12	7
No tradicionales	10	12	11
<i>Destacan:</i>			
Agropecuario	8	4	10
Pesquero	11	0.4	7
Textiles	7	6	7
Químico	11	17	12
Siderometalúrgico 1/	28	63	39

1/ incluye joyería

Por su parte las importaciones aumentaron en 32 por ciento. Los volúmenes adquiridos aumentaron en 25 por ciento y los precios en 5 por ciento. El volumen importado de los principales alimentos aumentó en 5 por ciento en promedio.

Var % Índice Volumen

	Abr 07/ Abr 06	May06-Abr07/ May05-Abr06	Ene - Abr 07/ Ene - Abr 06
Importaciones	25	17	20
<i>Del cual:</i>			
<u>Principales Alimentos</u>	<u>20</u>	<u>5</u>	<u>7</u>
Trigo	-4	1	-2
Maiz	50	5	0
Arroz	70	-28	68
Azúcar	21	-7	19
Soya	13	16	12
Lacteos	78	40	4
Carnes	-7	-6	8
<u>Petróleo y derivados</u>	<u>46</u>	<u>5</u>	<u>12</u>

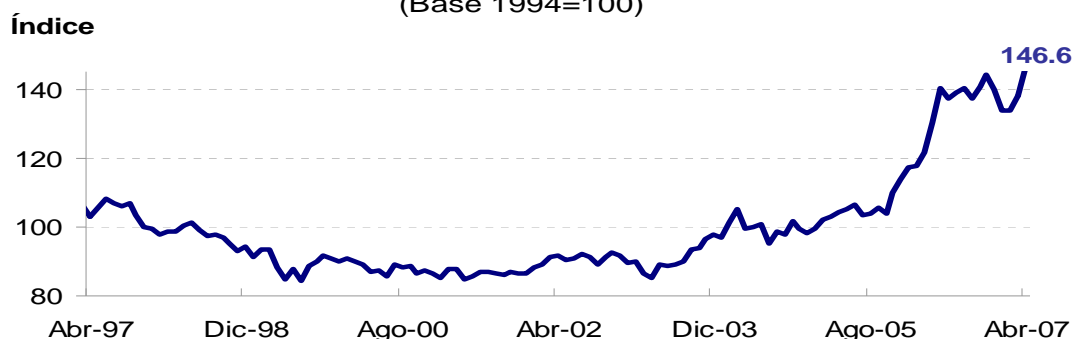
Var % Índice Precios

	Abr 07/ Abr 06	May06-Abr07/ May05-Abr06	Ene - Abr 07/ Ene - Abr 06
Importaciones	5	7	6
<i>Del cual:</i>			
<u>Principales Alimentos</u>	<u>22</u>	<u>17</u>	<u>7</u>
Trigo	24	14	-2
Maiz	53	40	0
Arroz	12	-3	68
Azúcar	-10	34	19
Soya	19	6	12
Lacteos	14	-3	4
Carnes	-9	12	8
<u>Petróleo y derivados</u>	<u>-5</u>	<u>9</u>	<u>12</u>

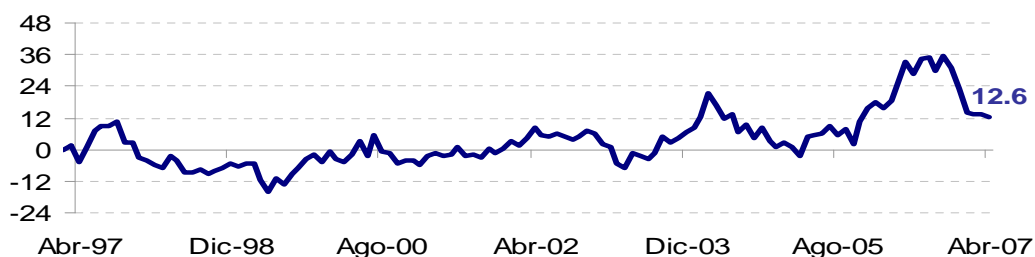
Términos de Intercambio

3. **Los términos de intercambio en abril crecieron en 13 por ciento, variación similar a la obtenida en marzo.** Los precios de las exportaciones se incrementaron en 19 por ciento, mientras que los precios de las importaciones lo hicieron en 5 por ciento.

Términos de Intercambio
(Base 1994=100)



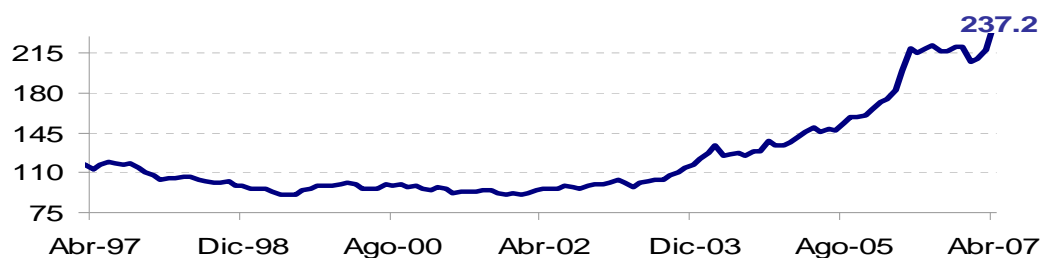
Variación del Índice de Términos de Intercambio
(con respecto al mismo mes del año anterior)



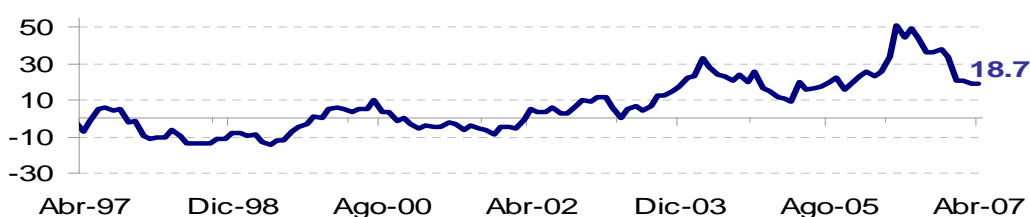
- a. **Precios de Exportación:** El incremento del precio promedio de las exportaciones (19 por ciento) se debe principalmente al aumento del zinc (42 por ciento), harina de pescado (35 por ciento), cobre (17 por ciento) y en menor medida el oro (11 por ciento).



Índice de Precios Nominales de Exportación
(Base 1994=100)

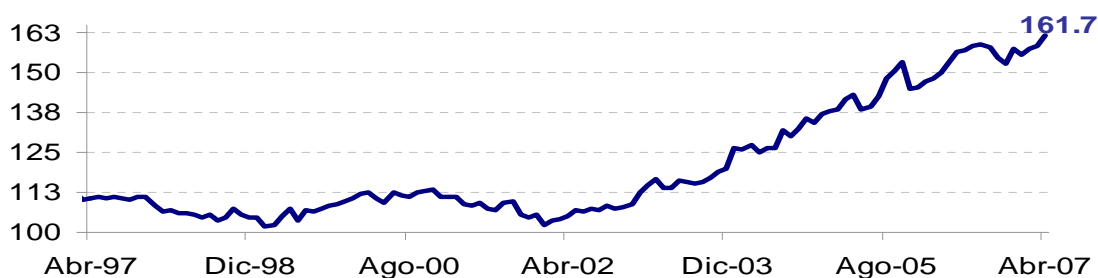


Variación del Índice de Precios de las Exportaciones
(con respecto al mismo mes del año anterior)

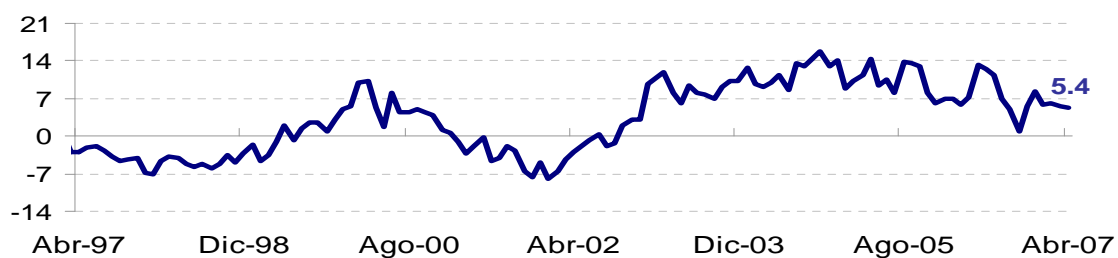


b. Precios de Importación: la variación del índice de precios de las importaciones (5 por ciento) es resultado de los mayores precios de importación de los principales alimentos (22 por ciento), destacando el maíz (53 por ciento), el trigo (24 por ciento) y la soya (19 por ciento). El precio de importación del petróleo y los derivados se redujo en 5 por ciento en promedio ante la evolución de la cotización promedio en el mercado internacional en abril.

Índice de Precios Nominales de Importación
(Base 1994=100)



Variación del Índice de Precios de las Importaciones
(con respecto al mismo mes del año anterior)



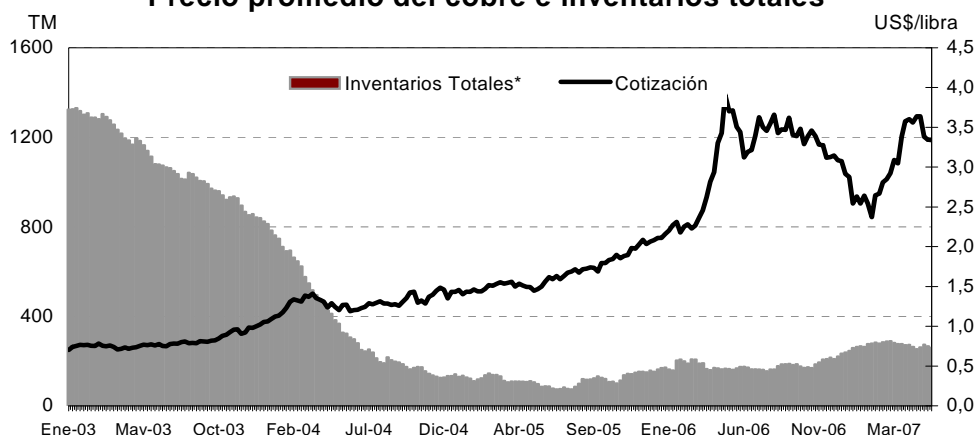
EVOLUCIÓN DE LOS PRECIOS DE *COMMODITIES*

Las cotizaciones promedio de los principales metales disminuyeron en mayo. El cobre cayó por expectativas de sobreoferta mundial y una posible desaceleración de la demanda china ante los inventarios crecientes que registró la bolsa de Shanghai. La cotización del oro disminuyó por la apreciación del dólar y las ventas de inversionistas no comerciales; y el petróleo cayó por incremento de los inventarios de crudo y gasolina en Estados Unidos.

El precio promedio del **cobre** disminuyó 1,1 por ciento, reduciéndose a cUS\$348,46 por libra, siendo las principales causas:

- Mayor sobreoferta mundial de cobre.* El Grupo Internacional de Estudio del Cobre (International Copper Study Group) anunció que la oferta de refinado superará a la demanda en 280 mil T.M. este año, estimaciones por encima de lo esperado. Del mismo modo, el World Bureau of Metal Statistics (WBMS) calculó que el cobre refinado registró un superávit mundial de 99 mil T.M. en los primeros tres meses de este año.
- Posible desaceleración de la demanda china.* Continuaron las expectativas de que la demanda China se desacelere en lo que resta del año, luego del aumento de los inventarios en la bolsa de Shanghai y las medidas adoptadas por el gobierno chino para desacelerar su economía.
- Mayor producción de cobre de China.* La producción china de cobre refinado aumentó 17 por ciento en abril frente a igual periodo del año previo, a un nuevo máximo histórico de 273,7 mil T.M. Con ello, la producción acumulada en los primeros cuatro meses del año ascendió a 985,7 T.M. elevando la tasa de crecimiento anual de 4,2 por ciento en el primer trimestre a 8,7 por ciento en el primer cuatrimestre del año.

Precio promedio del cobre e inventarios totales



*Corresponde a las bolsas de LME, Comex y Shanghai

La cotización promedio del **oro**, registró una caída de 1,6 por ciento, alcanzando un nivel de US\$ 668,46 por onza troy. El precio disminuyó siguiendo el fortalecimiento del dólar y ante indicadores de precios favorables en EUA que mostraban una moderación de las presiones inflacionarias.

El precio promedio del **petróleo** (WTI) disminuyó en 0,8 por ciento, reduciéndose hasta US\$ 63,45 por barril. Entre las causas que explican esta evolución destacan:

- Suficientes inventarios de crudo y gasolina para satisfacer la demanda. Los inventarios de crudo de Estados Unidos subieron 6,6 millones de barriles en mayo (al viernes 25), llevando a los inventarios de crudo a un saldo de 342,2 millones de barriles. Por su parte, Los inventarios de gasolina de EUA aumentaron 2,6 por ciento a 198 millones de barriles en mayo (al día 25).
- Expectativas de mayor producción de gasolina de las refinerías. Aumentaron las expectativas de que las refinerías de Estados Unidos aumenten su producción de gasolina para satisfacer la mayor demanda estacional. Ello luego de que estas operaron al 91,1 por ciento de capacidad en la semana que finalizó el 18 de mayo. Esta fue la mayor tasa desde el 5 de enero. Las refinerías no han vuelto a operar sobre los 93,8 por ciento de capacidad que registraron en setiembre de 2005, antes del huracán Katrina.

Los **precios internacionales promedio de los alimentos** registraron un comportamiento mixto. Los precios del maíz y la soya (y derivados) se incrementaron, mientras que el del trigo y azúcar disminuyeron ligeramente.

En el caso del **maíz**, luego del descenso de la cotización del mes previo, en mayo se recuperó en 4 por ciento. La evolución del precio la siguió marcando el mercado de EUA. Por el lado de la demanda se espera una fuerte expansión asociada con la producción de etanol. Por el lado de la oferta, se espera un incremento de la producción americana de aproximadamente 15 por ciento en ciclo 2007/08 cuya temporada de siembra se inició a fines de abril.

Los precios de la **soya** (frijol, harina y aceite) se incrementaron básicamente por factores de oferta. Los avances en la siembra de maíz en EUA han generado expectativas de menor área sembrada para la soya, las demoras de las cosechas en Argentina, y las expectativas de una caída de los inventarios de EUA. Las expectativas de una mayor expansión de la producción de biodiesel en EUA, que absorbería el 19 por ciento de la producción de aceite de soya, influyó en el incremento de la cotización de este derivado de la soya.

El precio del **trigo** disminuyó en 1,0 por ciento. Los pronósticos de un mejor clima en EUA, Europa y Australia determinaron el retroceso de la cotización de este grano. Sin embargo, los pronósticos de crecimiento del consumo mundial e inventarios bajos limitaron el efecto de la mayor producción esperada para el ciclo 2007/08.

El precio del **azúcar** disminuyó en 1,0 por ciento, manteniendo su tendencia descendente observada desde enero; ello básicamente por las proyecciones (por parte de la Organización Internacional del Azúcar) de un superávit de 9 millones de toneladas en la producción mundial 2006/07; y de los excedentes que se mantendrían hasta el año 2009.

Exportaciones tradicionales

4. En **abril** alcanzaron la suma de US\$ 1 588 millones, monto superior en 11 por ciento (US\$ 156 millones) respecto a abril del 2006. **Este aumento se explica por precios (23 por ciento), dado que los volúmenes exportados cayeron en 10 por ciento.**

Respecto al valor exportado, por productos destacaron las mayores ventas al exterior de zinc (US\$ 142 millones ó 101 por ciento), cobre (US\$ 72 millones ó 15 por ciento) y harina de pescado (US\$ 53 millones ó 234 por ciento).

En **enero- abril** las exportaciones tradicionales sumaron US\$ 5 856 millones, monto mayor en 19 por ciento (US\$ 942 millones) con respecto a similar período del año 2006. **El precio promedio aumentó en 24 por ciento y los volúmenes embarcados cayeron en 4 por ciento. La reducción del volumen correspondió a menores embarques de oro, harina de pescado, molibdeno y derivados de petróleo.**

- a. **Productos pesqueros:** totalizaron US\$ 78 millones, cifra superior a la obtenida en abril de 2006 en US\$ 50 millones (182 por ciento), por las mayores ventas al exterior de harina de pescado (US\$ 53 millones). Se observó un incremento de los precios promedio del mencionado producto (35 por ciento), así como mayores envíos (43 mil TM) ante la mayor producción del mes. Entre las exportadoras de harina de pescado, destacaron los mayores envíos de Pesquera Rubí y Compañía Pesquera del Pacífico Centro (13 mil TM en conjunto) y Pesquera Hayduk y Pesquera Diamante (8 mil TM, conjuntamente).



En el **período enero-abril**, las exportaciones pesqueras presentaron un incremento de US\$ 129 millones (34 por ciento) frente a la cifra obtenida en similar período del año pasado. Este aumento se explica por los mayores precios promedio de la harina de pescado (50 por ciento) y aceite (24 por ciento). Los embarques de harina de pescado fueron inferiores en 8 por ciento.

- b. **Cobre:** alcanzó US\$ 554 millones en abril, valor mayor en US\$ 72 millones (15 por ciento) al registrado en abril de 2006. El volumen promedio ponderado cayó en 2 por ciento. Sin embargo, se observaron mayores exportaciones de cobre concentrado por parte Cerro Verde, favorecidas por el funcionamiento de la nueva planta de sulfuros primarios y Southern que continuó exportando concentrados este mes. Por su parte, los precios promedio ponderados de exportación aumentaron en 17 por ciento.

En el **período enero-abril**, las exportaciones cupríferas registraron un aumento de US\$ 368 millones (26 por ciento) respecto al mismo período del año pasado, explicado tanto por los mayores precios de exportación (11 por ciento) como por los mayores volúmenes embarcados (38 mil TM ó 13 por ciento). Esto último se explica principalmente por los mayores envíos de cobre concentrado por parte de Southern (57 mil TM) y refinado por parte de Cerro Verde (42 mil TM).

Principales Empresas Exportadoras de Cobre
(miles de Tm)

	Abril			Enero - Abril		
	2006	2007	var %	2006	2007	var %
Refinado	44	28	-36	138	96	-30
Southern	24	18	-27	91	50	-45
Cerro Verde	12	5	-57	23	27	19
Doe Run	4	4	-6	15	16	7
Resto	3	1	-59	10	3	-72
Concentrado	38	56	47	150	231	54
Antamina	35	23	-34	127	101	-20
Southern	0	12	n.a.	0	57	n.a.
Cerro Verde	0	12	n.a.	0	42	n.a.
Tintaya	3	6	107	17	20	21
Resto	0	3	2,308	6	11	82

- c. **Oro:** alcanzó US\$ 284 millones en abril, cifra menor en US\$ 46 millones (14 por ciento) respecto al mes de abril de 2006. El efecto positivo de los mayores precios promedio de exportación (11 por ciento) fue contrarrestado por los menores volúmenes embarcados (122 mil onzas ó 23 por ciento). Esto último se explica principalmente por los menores embarques de Minera Yanacocha (162 mil onzas) que no pudieron ser contrarrestados por los mayores envíos de Procesadora Sudamericana y Barrick (34 mil onzas, en conjunto).

En lo que va del año, las exportaciones auríferas cayeron en US\$ 46 millones (4 por ciento) por menores volúmenes embarcados (17 por ciento). Los precios aumentaron en 16 por ciento. Los menores volúmenes despachados (370 mil onzas) se explican por los menores embarques de Yanacocha (512 mil onzas). La evolución de las exportaciones de esta empresa está en línea con la menor producción anunciada para el 2007 a inicios de año.

Principales Empresas Exportadoras de Oro (miles de oz troy)

	Abril			Enero - Abril		
	2006	2007	var %	2006	2007	var %
Total	540	418	-23	2,223	1,853	-17
Barrick	105	120	15	424	492	16
Yanacocha	250	88	-65	1,026	514	-50
Procesadora Sudamericana	40	58	46	182	209	15
Universal Metal Trading	15	21	40	51	94	86
Ares	14	20	40	60	65	10
Santa Rosa	12	15	23	51	55	8
Minerales del Sur	14	12	-12	50	56	10
Resto	90	84	-7	379	368	-3

- d. **Zinc:** totalizó US\$ 283 millones, monto superior en US\$ 142 millones (101 por ciento) respecto a abril de 2006. El aumento se explica por los mayores volúmenes promedio ponderados (41 por ciento) y mayores precios promedio ponderados (42 por ciento). El aumento de los volúmenes se explica por los envíos de concentrados por parte de Antamina y Consorcio Minero Cormín, principalmente.

En el **período enero-abril**, las exportaciones de zinc registraron un aumento de US\$ 405 millones (102 por ciento), explicado por mayores precios promedio (61 por ciento) y en menor medida por volumen (78 mil TM ó 26 por ciento) ante los mayores envíos de concentrados (87 mil TM) por parte de Antamina, Consorcio Minero Cormín y Volcan (88 mil TM, conjuntamente).

Principales Empresas Exportadoras de Zinc (miles de Tm)

	Abril			Enero - Abril		
	2006	2007	var %	2006	2007	var %
Refinado	8	5	-38	27	19	-30
Doe Run	3	3	16	11	12	4
Cajamarquilla	6	2	-64	16	7	-54
Concentrado	84	130	56	280	367	31
Antamina	6	26	350	34	82	137
Volcan	11	12	2	39	50	31
Yauliyacu	34	27	-21	61	50	-17
Cormín	8	25	195	20	49	147
AYS	4	9	108	32	30	-6
Milpo	7	6	-18	19	18	-7
Chungar	2	4	105	15	14	-5
BHL	1	4	260	8	14	69
Santa Luisa	0	5	n.a.	8	11	36
El Brocal	4	3	-21	10	10	-3
Resto	6	40	543	127	136	7

- e. **Molibdeno:** totalizó US\$ 67 millones en abril, cifra menor en US\$ 4 millones (5 por ciento) con respecto a abril de 2006. En este caso si bien subieron los precios de exportación (31 por ciento), los volúmenes exportados cayeron en 27 por ciento. La reducción de los embarques correspondió a los menores despachos al exterior por parte de Antamina (786 TM), contrarrestando de esta forma los mayores envíos de Southern (334 TM).



NOTAS DE ESTUDIOS DEL BCRP

No. 28 – 11 de junio de 2007

En el **período enero-abril**, las exportaciones de molibdeno fueron inferiores en US\$ 74 millones (27 por ciento) respecto al mismo período del 2006. Antamina y Southern redujeron sus embarques en 1 948 y 479 TM, respectivamente.

- f. **Petróleo y derivados:** en abril las ventas al exterior fueron de US\$ 123 millones, menores en US\$ 74 millones (38 por ciento) respecto a las de abril de 2006 debido al menor volumen promedio ponderado (44 por ciento). En este mes se exportó 1,2 millones de barriles de crudo (mayores en 386 mil barriles a los registrados en abril de 2006), principalmente por los mayores embarques a Chile. Por su parte los envíos de derivados se redujeron en 66 por ciento ante las menores ventas de gasolinas para motores y combustibles para calderas (fuel oils), por parte de Petróleos del Perú y Refinería la Pampilla, en igual medida.

Al **mes de abril**, las exportaciones de petróleo crudo y derivados presentaron una caída de US\$ 32 millones (6 por ciento) debido principalmente a los menores precios promedio (5 por ciento) y en menor medida por volumen (reducción de 1 por ciento) ante los menores embarques de derivados.

- g. **Café:** totalizó US\$ 7 millones en abril, monto mayor al del mismo mes del 2006 en US\$ 1 millón (8 por ciento), lo que se explica por los mayores volúmenes exportados (11 por ciento). Los precios promedio cayeron en 3 por ciento.

En el **período enero-abril**, las exportaciones de café mostraron un incremento de US\$ 33 millones (84 por ciento) debido a los mayores volúmenes embarcados (86 por ciento). Los principales mercados fueron Estados Unidos, Alemania y Bélgica. Los precios promedio cayeron en 1 por ciento.

NOTAS DE ESTUDIOS DEL BCRP

No. 28 – 11 de junio de 2007

EXPORTACIONES FOB DE PRODUCTOS TRADICIONALES (Millones de US\$)

	2006	2007	Abr.07/Abr.06		Enero-Abril			
	Abr.	Abr.	Flujo	Var. %	2006	2007	Flujo	Var. %
PESQUEROS	28	78	50	182.1	377	506	129	34.2
Harina de pescado	22	75	53	234.0	330	456	126	38.3
Volumen (miles tm)	29.3	72.7	43.4	148.2	484.6	448.1	- 36.5	- 7.5
Precio (US\$/tm)	766.8	1 032.0	265.2	34.6	680.1	1 017.7	337.5	49.6
Aceite de pescado	5	3	- 2	- 41.2	48	50	3	5.7
Volumen (miles tm)	8.3	1.8	- 6.5	- 78.1	80.8	68.8	- 12.0	- 14.9
Precio (US\$/tm)	624.4	1 677.8	1 053.4	168.7	589.7	731.9	142.2	24.1
AGRÍCOLAS	8	9	1	10.8	61	77	16	25.5
Algodón	0	0	- 0	- 95.1	2	1	- 1	- 31.9
Volumen (miles tm)	0.2	0.0	- 0.2	- 96.3	1.1	0.7	- 0.4	- 39.8
Precio (US\$/tm)	1 734.6	2 314.9	580.3	33.5	1 718.7	1 942.8	224.2	13.0
Azúcar	0	0	- 0	- 100.0	18	0	- 18	n.a.
Volumen (miles tm)	0.0	0.0	- 0.0	- 100.0	44.5	0.0	- 44.5	n.a.
Precio (US\$/tm)	1 288.5	0.0	- 1 288.5	- 100.0	406.6	0.0	- 406.6	n.a.
Café	6	7	1	8.1	39	71	33	84.4
Volumen (miles tm)	2.9	3.3	0.3	11.3	17.3	32.1	14.8	85.8
Precio (US\$/tm)	2 203.8	2 141.5	- 62.3	- 2.8	2 231.2	2 213.8	- 17.4	- 0.8
Resto de agrícolas	1	1	1	82.6	3	5	2	63.3
MINEROS	1 200	1 379	179	14.9	3 901	4 731	830	21.3
Cobre	482	554	72	14.9	1 434	1 802	368	25.7
Volumen (miles tm)	81.5	83.4	2.0	2.4	289.4	327.0	37.6	13.0
Precio (¢US\$/lb.)	268.4	300.9	32.6	12.1	224.8	250.0	25.2	11.2
Estaño	27	43	16	58.5	102	120	18	18.0
Volumen (miles tm)	3.1	3.1	- 0.0	- 1.4	12.9	9.2	- 3.7	- 28.6
Precio (¢US\$/lb.)	396.6	637.3	240.7	60.7	358.2	592.2	234.1	65.4
Hierro	17	26	9	50.6	86	93	7	8.6
Volumen (millones tm)	0.5	0.6	0.1	26.1	2.4	2.5	0.1	4.0
Precio (US\$/tm)	37.0	44.2	7.2	19.5	36.0	37.6	1.6	4.4
Oro	330	284	- 46	- 13.9	1 264	1 218	- 46	- 3.6
Volumen (miles oz.tr.)	540.1	418.1	- 122.0	- 22.6	2 222.9	1 853.4	- 369.6	- 16.6
Precio (US\$/oz.tr.)	611.0	679.4	68.4	11.2	568.5	657.2	88.7	15.6
Plata refinada	42	44	2	5.3	142	180	38	26.7
Volumen (millones oz.tr.)	3.4	3.2	- 0.2	- 5.7	13.8	13.5	- 0.4	- 2.7
Precio (US\$/oz.tr.)	12.3	13.7	1.4	11.7	10.3	13.4	3.1	30.2
Plomo	88	73	- 15	- 17.3	192	298	106	55.2
Volumen (miles tm)	50.4	33.3	- 17.1	- 34.0	113.0	140.5	27.5	24.3
Precio (¢US\$/lb.)	79.5	99.7	20.1	25.3	77.1	96.2	19.1	24.8
Zinc	141	283	142	100.7	398	803	405	101.8
Volumen (miles tm)	91.9	135.3	43.4	47.2	307.8	386.2	78.4	25.5
Precio (¢US\$/lb.)	69.7	95.0	25.3	36.3	58.6	94.3	35.7	60.9
Molibdeno	71	67	- 4	- 5.0	276	202	- 74	- 26.7
Volumen (miles tm)	1.7	1.2	- 0.5	- 27.3	6.3	3.9	- 2.4	- 38.3
Precio (¢US\$/lb.)	1 935.2	2 528.2	593.0	30.6	1 973.4	2 345.2	371.8	18.8
Resto de mineros	1	4	3	322.0	8	14	6	72.7
PETRÓLEO CRUDO Y DERIVADOS	197	123	- 74	- 37.6	573	541	- 32	- 5.6
Volumen (millones bs.)	3.2	2.0	- 1.3	- 38.7	10.1	10.1	- 0.1	- 0.5
Precio (US\$/b)	60.8	61.9	1.1	1.8	56.7	53.8	- 2.9	- 5.1
PRODUCTOS TRADICIONALES	1 432	1 588	156	10.9	4 913	5 856	942	19.2

Exportaciones no tradicionales

- En **abril** las exportaciones no tradicionales alcanzaron US\$ 460 millones, monto mayor en US\$ 79 millones (21 por ciento) respecto al del mismo mes del año anterior. En el mes se registró crecimiento en el valor exportado de todos los rubros, exceptuando los metalmecánicos. Destacaron las exportaciones de productos químicos, textiles, pesqueros, y agropecuarios, que contribuyeron con 13 puntos porcentuales al crecimiento nominal de las exportaciones no tradicionales.

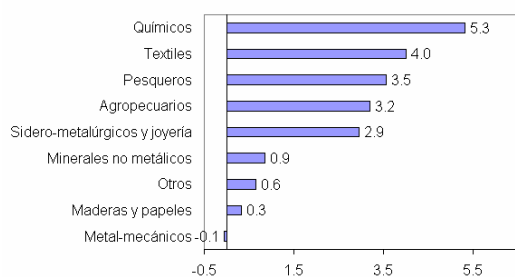


Los volúmenes embarcados aumentaron en 10 por ciento, siendo los mayores envíos de productos químicos y pesqueros (31 y 24 por ciento, respectivamente) los que lideraron este mes. Los precios promedio fueron mayores en 10 por ciento, sobresaliendo el aumento de los productos siderometalúrgicos, pesqueros y químicos.

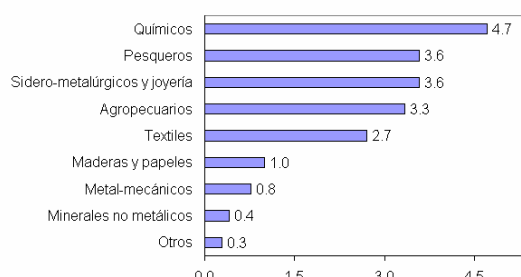
A abril las exportaciones no tradicionales alcanzaron un total de US\$ 1 807 millones, mayores en US\$ 306 millones (20 por ciento) a las del mismo período del año anterior. Este incremento se explica tanto por precios (11 por ciento) como por volumen (9 por ciento). Se observó aumento en todos los rubros, destacando el crecimiento de las exportaciones de productos químicos, siderometalúrgicos, pesqueros y agropecuarios.

Contribución al crecimiento: Exportaciones No Tradicionales

Crecimiento Abril : 20.8%



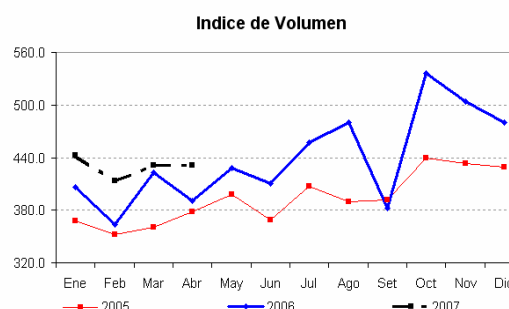
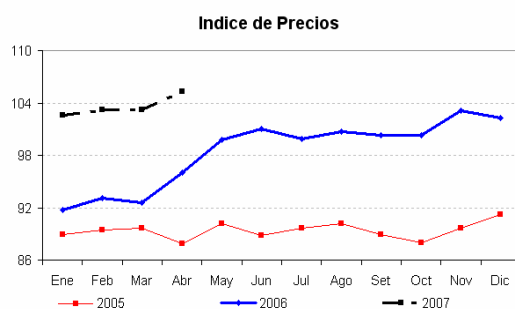
Crecimiento Enero-Abril : 20.4%



Exportaciones No Tradicionales

	Indice de Precios		Indice de Volumen		Valor	
	Indice	Var. %	Indice	Var. %	US\$MM	Var. %
2005	89.4	4.8	392.9	17.4	4277.0	22.9
2006	98.4	10.1	438.6	11.6	5270.6	23.2
I T	92.5	3.5	397.7	10.5	1119.5	14.3
II T	99.0	11.2	410.0	7.5	1236.1	19.6
III T	100.3	11.9	439.7	10.9	1342.6	24.2
IV T	101.9	13.7	507.0	16.9	1572.4	32.9
07 I T	103.0	11.4	429.3	7.9	1346.4	20.3
Abr-07	105.3	9.6	430.7	10.2	460.2	20.8

Exportaciones No Tradicionales



NOTAS DE ESTUDIOS DEL BCRP

No. 28 – 11 de junio de 2007

Exportaciones No Tradicionales

Ene.-Abr	Indice de Precios		Indice de Volumen		Valor	
	Indice	Var. %	Indice	Var. %	US\$MM	Var. %
2005	89	5.7	364	21.6	1316.1	28.6
2006	93	4.9	396	8.7	1500.6	14.0
2007	104	10.9	430	8.5	1806.6	20.4

EXPORTACIONES DE PRODUCTOS NO TRADICIONALES (Millones de US\$)

	2006	2007	Abr.07/Abr.06		Enero-Abril			
	Abr.	Abr.	Flujo	Var. %	2006	2007	Flujo	Var. %
AGROPECUARIOS	73	85	12	16.6	344	394	50	14.6
Legumbres	28	34	7	24.8	124	169	45	36.0
Frutas	16	15	- 1	- 4.3	106	104	- 2	- 1.8
Productos vegetales diversos	8	10	2	21.5	33	37	5	15.1
Cereales y sus preparaciones	5	6	1	18.7	17	21	4	23.5
Té, café, cacao y esencias	10	11	1	12.8	35	29	- 6	- 16.0
Resto	6	8	2	34.0	29	33	4	13.8
PESQUEROS	36	49	14	37.7	136	190	54	39.5
Crustáceos y moluscos congelados	17	20	3	20.4	65	73	8	11.6
Pescado congelado	6	12	6	103.9	30	54	23	76.5
Preparaciones y conservas	12	14	2	17.4	37	53	17	45.3
Pescado seco	1	1	1	115.8	3	5	2	79.7
Resto	1	2	1	223.0	1	5	4	324.9
TEXTILES	110	125	15	13.9	424	465	41	9.6
Prendas de vestir y otras confecciones	85	99	15	17.2	344	372	28	8.2
Tejidos	8	9	1	13.8	26	32	6	23.7
Fibras textiles	7	6	- 1	- 15.1	26	29	3	11.8
Hilados	10	10	1	6.3	29	32	3	11.7
MADERAS Y PAPELES, Y SUS MANUFACTURAS	27	28	1	4.8	90	105	15	16.5
Madera en bruto o en láminas	14	13	- 1	- 9.3	43	49	6	15.0
Artículos impresos	6	6	0	2.7	19	22	3	17.4
Manufacturas de papel y cartón	3	3	0	8.6	13	16	3	27.5
Manufacturas de madera	3	1	- 2	- 66.9	10	8	- 3	- 25.3
Muebles de madera, y sus partes	1	1	0	9.0	5	6	1	11.4
Resto	0	4	4	n.a.	0	4	4	938.6
QUÍMICOS	44	65	20	45.5	171	242	71	41.5
Productos químicos orgánicos e inorgánicos	11	21	10	93.7	44	82	38	85.8
Artículos manufacturados de plástico	7	8	1	10.5	24	31	6	25.8
Materias tintóreas, curtientes y colorantes	5	5	0	3.1	19	21	2	12.6
Manufacturas de caucho	4	4	0	10.4	14	15	0	3.4
Aceites esenciales, prod.de tocador y tensoactivos	5	6	1	29.4	16	24	7	44.5
Resto	13	20	7	56.1	53	69	17	31.6
MINERALES NO METÁLICOS	12	15	3	28.0	41	47	6	14.7
Cemento y materiales de construcción	8	11	2	29.7	27	30	3	10.9
Abonos y minerales, en bruto	1	1	1	92.0	5	7	1	26.2
Vidrio y artículos de vidrio	1	1	- 0	- 3.2	4	4	1	20.0
Artículos de cerámica	0	0	- 0	- 0.7	1	1	0	25.0
Resto	1	1	0	11.8	4	5	1	18.4
SIDERO-METALÚRGICOS Y JOYERÍA	56	67	11	20.0	217	271	54	24.7
Productos de cobre	31	29	- 1	- 4.1	99	100	1	0.9
Productos de zinc	12	15	3	29.7	48	84	35	73.2
Productos de hierro	2	7	5	205.7	20	22	3	14.2
Manufacturas de metales comunes	2	5	3	142.3	8	23	14	176.4
Desperdicios y desechos no ferrosos	1	1	0	29.2	2	2	0	11.3
Productos de plomo	0	1	0	70.0	1	2	1	108.5
Productos de plata	0	1	0	195.1	1	2	2	233.3
Artículos de joyería	7	6	- 0	- 6.3	32	27	- 5	- 16.5
Resto	1	2	1	60.0	6	8	2	39.9
METAL-MECÁNICOS	16	16	- 0	- 1.4	51	63	11	22.3
Vehículos de carretera	0	0	- 0	- 27.9	2	1	- 1	- 30.9
Maquinaria y equipo industrial, y sus partes	2	2	0	9.7	7	8	1	10.6
Maquinas y aparatos eléctricos, y sus partes	1	4	3	241.4	5	14	9	180.3
Artículos manufacturados de hierro o acero	2	1	- 1	- 37.4	8	6	- 2	- 22.7
Máquinas de oficina y para procesar datos	0	0	- 0	- 16.1	2	2	0	3.4
Equipo de uso doméstico	1	1	0	27.7	3	3	0	0.1
Maquinaria y equipo de ing. civil, y sus partes	1	1	0	19.3	3	3	- 0	- 10.8
Maquinaria y equipo generadores de fuerza	0	1	1	167.7	3	5	2	71.1
Enseres domésticos de metales comunes	1	0	- 1	- 68.8	2	2	- 0	- 10.9
Resto	8	5	- 3	- 38.2	17	19	3	15.3
OTROS	7	10	2	33.7	25	29	4	17.4
PRODUCTOS NO TRADICIONALES	381	460	79	20.8	1 501	1 807	306	20.4



NOTAS DE ESTUDIOS DEL BCRP

No. 28 – 11 de junio de 2007

Por países de destino, al **mes de abril** las exportaciones a Estados Unidos muestran niveles similares a los del mismo período del 2006, en tanto que las exportaciones al resto del mundo subieron en 30 por ciento. Por su parte, entre los principales destinos destacaron las mayores exportaciones a Colombia (27 por ciento), Venezuela (55 por ciento), España (29 por ciento), Italia (129 por ciento) y Países Bajos (46 por ciento).

EXPORTACIONES NO TRADICIONALES 2005 - 2007* - Participación por país de destino
(Millones de US\$)

PAÍS	2005		2006		Enero - Abril 06		Enero - Abril 07	
	FOB	Part %	FOB	Part %	FOB	Part %	FOB	Part %
ESTADOS UNIDOS	1 685	39	1 755	33	506	34	510	28
COLOMBIA	256	6	394	7	114	8	144	8
VENEZUELA	235	5	328	6	80	5	124	7
ESPANA	294	7	299	6	86	6	112	6
CHILE	195	5	233	4	64	4	81	4
ECUADOR	178	4	228	4	64	4	84	5
BOLIVIA	149	3	180	3	51	3	61	3
FRANCIA	102	2	158	3	43	3	46	3
BRASIL	77	2	150	3	46	3	34	2
PAISES BAJOS	93	2	149	3	47	3	68	4
CHINA	76	2	137	3	42	3	50	3
MEXICO	129	3	127	2	34	2	37	2
ITALIA	74	2	125	2	26	2	59	3
REINO UNIDO	81	2	103	2	28	2	34	2
ALEMANIA	60	1	78	1	20	1	37	2
RESTO	593	14	826	16	249	17	325	18
TOTAL	4 277	100	5 271	100	1 501	100	1 807	100

* Ordenado en función de las exportaciones registradas en el 2006

El cuadro siguiente muestra la mayor participación de países tales como Venezuela y Países Bajos. Por otro lado, se observa la disminución de la participación de los Estados Unidos, pasando de 34 a 28 por ciento en el **período enero-abril**.

EXPORTACIONES NO TRADICIONALES 2005 - 2007* - Por país de destino
(Millones de US\$)

PAÍS	Anual			Enero - Abril		
	2005	2006	Var %	2006	2007	Var %
ESTADOS UNIDOS	1 685	1 755	4	506	510	1
COLOMBIA	256	394	54	114	144	27
VENEZUELA	235	328	40	80	124	55
ESPANA	294	299	2	86	112	29
CHILE	195	233	20	64	81	26
ECUADOR	178	228	28	64	84	32
BOLIVIA	149	180	20	51	61	20
FRANCIA	102	158	55	43	46	7
BRASIL	77	150	94	46	34	- 27
PAISES BAJOS	93	149	61	47	68	46
CHINA	76	137	79	42	50	18
MEXICO	129	127	- 2	34	37	8
ITALIA	74	125	70	26	59	129
REINO UNIDO	81	103	27	28	34	19
ALEMANIA	60	78	30	20	37	87
RESTO	593	826	39	249	325	30
TOTAL	4 277	5 271	23	1 501	1 807	20

* Ordenado en función de las exportaciones registradas en el 2006



NOTAS DE ESTUDIOS DEL BCRP

No. 28 – 11 de junio de 2007

- a. **Agropecuarios:** alcanzó la cifra de US\$ 85 millones en **abril**, valor mayor en 17 por ciento al obtenido en similar mes del 2006. Tal incremento se sustenta en precios y volumen (8 por ciento, cada uno). A nivel de productos, en este mes sobresalieron las mayores exportaciones de espárragos preparados en US\$ 5 millones (83 por ciento) destacando las mayores ventas hacia Estados Unidos y Alemania.

En el **período enero-abril las exportaciones agropecuarias** sumaron US\$ 394 millones, mayores en US\$ 50 millones (15 por ciento) respecto a similar período del 2006. Ello refleja el crecimiento en los precios (10 por ciento) y en mayores volúmenes (5 por ciento). Las legumbres lideraron el crecimiento del sector, puesto que contribuyeron con 13 puntos a su crecimiento, debido a las mayores ventas al exterior de los espárragos preparados y frescos. Las principales empresas exportadoras fueron: Camposol, Sociedad Agrícola Viru, Alicorp, Danper Trujillo, Gloria y Sociedad Agrícola Drokasa (29 por ciento de participación conjunta). Por su parte Estados Unidos y España concentraron el 40 por ciento del mercado.

15 PRINCIPALES BIENES EXPORTADOS: SECTOR AGROPECUARIO*
(Millones de US\$)

Productos más vendidos	Ene.-Abr. 2006	Ene.-Abr. 2007	Variación	
			Flujo	%
Espárragos preparados	27.3	48.1	20.9	76.5
Espárragos frescos	35.7	46.8	11.0	30.9
Mangos frescos	48.4	38.4	-10.0	-20.6
Uvas Frescas	16.4	17.9	1.5	9.1
Páprika entera	24.3	17.2	-7.1	-29.3
Leche Evaporada	14.2	16.2	2.0	14.1
Alcachofas (preparadas)	12.1	15.9	3.9	32.0
Brotos de Bambú (preparados)	17.4	13.3	-4.1	-23.3
Demás preparaciones usadas en alimentaciones para animales	9.8	12.0	2.2	22.5
Bananas frescas	9.8	10.8	1.0	9.9
Espárragos congelados	6.9	9.6	2.7	39.2
Mangos (congelado)	9.1	9.0	-0.1	-0.9
Galletas dulces	5.5	7.0	1.5	27.6
Aguacates	8.0	6.9	-1.1	-14.2
Frijol ojo negro	3.5	4.6	1.2	33.3
Subtotal	248.4	273.8	25.4	10.2
Total	343.9	394.0	50.1	14.6

*Principales productos a nivel de partida arancelaria a 10 dígitos.

NOTAS DE ESTUDIOS DEL BCRP

No. 28 – 11 de junio de 2007

PRINCIPALES PRODUCTOS AGROPECUARIOS 1/

(Millones de US\$)

	Abril				Enero - Abril			
	2006	2007	Flujo	Var. %	2006	2007	Flujo	Var. %
Espárragos preparados	6	11	5	82.9	27	48	21	76.5
Volumen (miles tm)	3	4	1	43.4	13	19	6	44.8
Precio (US\$/tm)	2 071.1	2 641.0	569.9	27.5	2 095.8	2 555.0	459.2	21.9
Espárragos frescos	10	8	- 2	- 22.0	36	47	11	30.9
Volumen (miles tm)	4	4	- 1	- 19.5	17	19	2	12.4
Precio (US\$/tm)	2 253.7	2 185.0	- 68.7	- 3.0	2 117.5	2 465.6	348.2	16.4
Mangos frescos	1	0	- 0	- 53.3	48	38	- 10	- 20.6
Volumen (miles tm)	1	0	- 0	- 55.3	68	49	- 19	- 27.8
Precio (US\$/tm)	1 544.6	1 615.4	70.8	4.6	717.5	788.3	70.9	9.9
Uvas Frescas	0	0	- 0	- 34.6	16	18	1	9.1
Volumen (miles tm)	0	0	- 0	- 50.6	12	13	1	5.3
Precio (US\$/tm)	2 028.3	2 683.6	655.4	32.3	1 316.0	1 363.8	47.8	3.6
Páprika entera	7	6	- 1	- 14.4	24	17	- 7	- 29.3
Volumen (miles tm)	4	3	- 2	- 38.4	15	9	- 6	- 41.4
Precio (US\$/tm)	1 553.6	2 157.8	604.2	38.9	1 589.8	1 915.7	325.9	20.5
Leche Evaporada	2	3	1	22.8	14	16	2	14.1
Volumen (millones litros)	2	3	0	12.5	13	14	1	8.7
Precio (US\$/litro)	1.1	1.2	0.1	9.1	1.1	1.1	0.1	5.0
Alcachofas (preparadas)	2	2	0	24.7	12	16	4	32.0
Volumen (miles tm)	1	1	0	17.8	5	7	2	28.3
Precio (US\$/tm)	2 152.5	2 278.5	126.0	5.9	2 230.5	2 295.2	64.7	2.9
Brotos de Bambú (preparados)	3	0	- 3	- 93.8	17	13	- 4	- 23.3
Volumen (miles tm)	2	0	- 2	- 91.9	11	8	- 3	- 24.7
Precio (US\$/tm)	1 512.9	1 146.5	- 366.4	- 24.2	1 562.5	1 591.5	29.0	1.9

1/ Los precios indicados son promedio y resultan de dividir el valor total de cada categoría sobre el total de volumen.

Exportaciones Agropecuarias

	Indice de Precios		Indice de Volumen		Valor	
	Indice	Var. %	Indice	Var. %	US\$MM	Var. %
2005	85.7	-2.2	527.1	29.1	1007.7	25.9
2006	85.3	-0.5	636.6	20.8	1215.5	20.6
I T	80.1	-6.4	605.7	36.6	270.8	27.8
II T	86.3	0.3	495.8	10.8	238.9	11.0
III T	87.5	0.2	617.1	17.4	301.9	17.7
IV T	87.4	4.1	827.5	19.7	403.9	24.6
07 I T	88.5	10.5	627.4	3.6	308.7	14.0
Abr-07	92.9	7.6	492.8	8.4	85.3	16.6

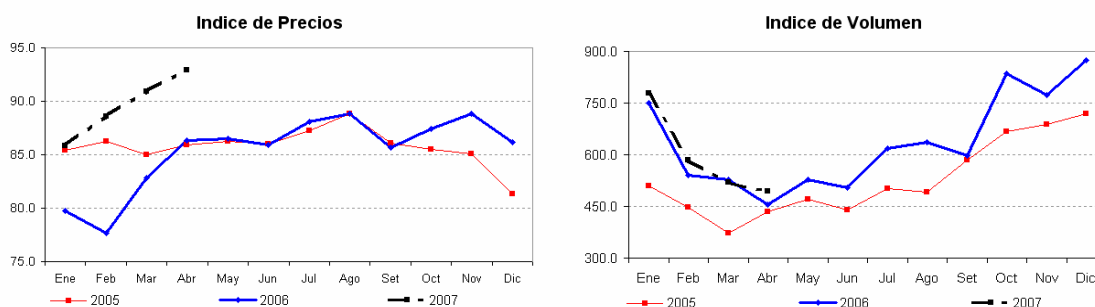
Exportaciones Agropecuarias

Ene.-Abr	Indice de Precios		Indice de Volumen		Valor	
	Indice	Var. %	Indice	Var. %	US\$MM	Var. %
2005	86	1.6	441	23.2	281.2	25.5
2006	82	-4.6	568	28.8	343.9	22.3
2007	90	9.7	594	4.5	394.0	14.6

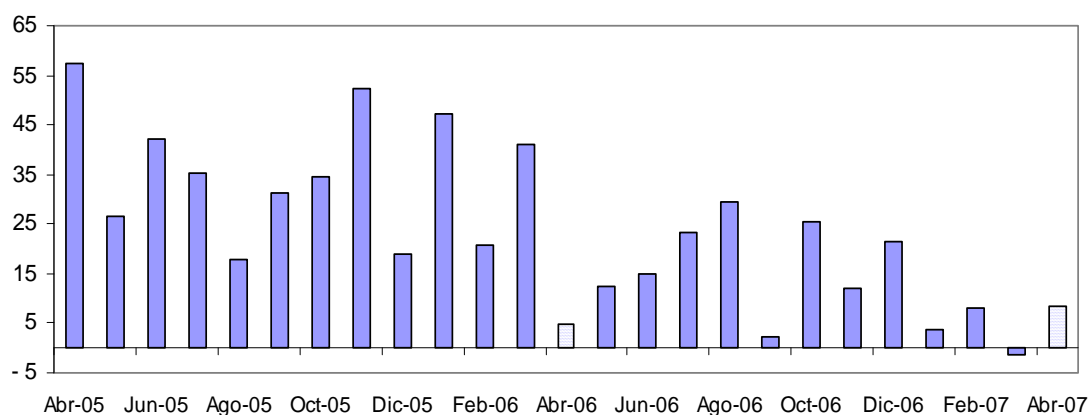




Exportaciones Agropecuarias

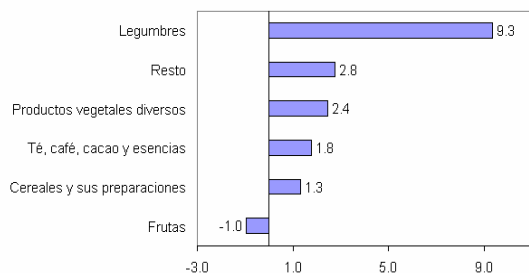


Exportaciones Agropecuarias var % 12 meses - Índice volumen



Contribución al crecimiento: Exportaciones Agropecuarias

Crecimiento Abril : 16.6%



Crecimiento Enero-Abril : 14.6%



- b. **Pesqueros:** alcanzaron US\$ 49 millones en el mes, monto mayor en US\$ 14 millones (38 por ciento) al de abril pasado debido a los mayores volúmenes exportados (24 por ciento) y precios promedio (12 por ciento). En el mes se observaron mayores exportaciones de moluscos (US\$ 4 millones ó 38 por ciento) y pescado congelado -excepto filetes- (US\$ 3 millones ó 165 por ciento). Entre los principales exportadores de moluscos, se observó a Corporación Refrigerados INY, destinándolas principalmente a Italia (US\$ 1 millón). Con respecto al pescado congelado, sobresalieron las mayores ventas de Pesquera Hayduk a Sudáfrica (US\$ 1 millón).

Al mes de abril las exportaciones pesqueras sumaron US\$ 190 millones, monto superior en US\$ 54 millones (40 por ciento) al de abril pasado. El volumen aumentó en 30 por ciento y el precio promedio, en 7 por ciento. En lo que va del año, las empresas Pesquera Hayduk,

NOTAS DE ESTUDIOS DEL BCRP

No. 28 – 11 de junio de 2007

Corporación Refrigerados INY y Austral Group representaron el 20 por ciento de la oferta exportable del sector, en tanto España, Estados Unidos y China continuaron siendo los principales destinos de exportación, con una participación conjunta de 47 por ciento del mercado. A nivel de su composición, el dinamismo del sector se sustenta en las mayores ventas de pescado congelado y preparaciones y conservas (US\$ 40 millones en conjunto), rubros que contribuyeron con 29 puntos al crecimiento del sector.

15 PRINCIPALES BIENES EXPORTADOS: SECTOR PESQUERO (Millones de US\$)

Productos más vendidos	Ene.-Abr. 2006	Ene.-Abr. 2007	Variación	
			Flujo	%
Moluscos	48.3	56.9	8.6	17.9
Pescado en conserva	17.3	29.7	12.4	71.7
Crustáceos y otros invertebrados preparados	19.3	23.5	4.2	21.7
Filetes de pescado congelado	16.1	22.3	6.2	38.5
Pescado congelado (excepto filetes)	7.7	20.7	12.9	166.9
Crustáceos congelados	16.6	15.6	-1.0	-6.2
Filetes de pescado fresco	4.0	8.1	4.1	103.7
Harina y gránulos de carne o despojos de carne, de pescado o de crustáceos	0.8	5.0	4.1	496.2
Pescado fresco (vivo o muerto) o refrigerados (excepto filetes y pescado picado)	2.6	2.7	0.1	2.8
Pescado seco, salado o en salmuera, pero no ahumado	2.1	2.7	0.6	30.8
Hígado y huevas de pescado, secos, ahumados, salados o en salmuera	0.2	2.4	2.1	958.0
Materiales de origen animal	0.2	0.3	0.1	70.1
Pescado salado, pero no seco ni ahumado, y pescado en salmuera	0.6	0.1	-0.5	-83.2
Crustáceos, excepto los congelados	0.1	0.1	0.0	-34.2
Grasas y aceites de pescado o de mamíferos marinos y sus fracciones	0.2	0.0	-0.1	-76.4
Subtotal	136.1	190.0	53.9	39.6
Total	136.2	190.0	53.8	39.5

*Principales productos a nivel de cúci a 4 dígitos.

PRINCIPALES PRODUCTOS PESQUEROS 1/ (Millones de US\$)

	Abril				Enero - Abril			
	2006	2007	Flujo	Var.%	2006	2007	Flujo	Var.%
Moluscos	12	16	4	37.6	48	57	9	17.9
Volumen (miles tm)	14	20	6	40.2	52	65	13	24.5
Precio (US\$/tm)	811.5	796.2	- 15.3	- 1.9	925.0	875.6	- 49.4	- 5.3
Pescado en conserva	6	7	1	19.6	17	30	12	71.7
Volumen (miles tm)	4	4	0	4.8	10	17	8	75.6
Precio (US\$/tm)	1 598.3	1 823.7	225.4	14.1	1 736.5	1 698.3	- 38.2	- 2.2
Crustáceos y otros invertebrados preparados	6	7	1	15.5	19	23	4	21.7
Volumen (miles tm)	8	9	1	13.4	23	27	5	19.9
Precio (US\$/tm)	821.9	837.3	15.3	1.9	852.5	865.3	12.8	1.5
Filetes de pescado congelado	3	5	2	83.3	16	22	6	38.5
Volumen (miles tm)	1	2	1	60.0	7	8	1	13.5
Precio (US\$/tm)	2 391.1	2 739.2	348.2	14.6	2 364.1	2 885.4	521.3	22.1
Pescado congelado (excepto filetes)	2	6	3	164.6	8	21	13	166.9
Volumen (miles tm)	4	8	4	92.9	7	25	17	233.0
Precio (US\$/tm)	475.1	651.7	176.6	37.2	1 045.7	838.1	- 207.6	- 19.9
Crustáceos congelados	5	4	- 1	- 17.4	17	16	- 1	- 6.2
Volumen (miles tm)	1	1	- 0	- 11.2	3	3	0	3.3
Precio (US\$/tm)	5 783.8	5 380.3	- 403.6	- 7.0	5 657.2	5 137.1	- 520.1	- 9.2
Filetes de pescado fresco	1	1	0	89.1	4	8	4	103.7
Volumen (miles tm)	0	0	0	49.7	1	2	1	54.6
Precio (US\$/tm)	2 292.9	2 896.8	604.0	26.3	2 731.9	3 600.2	868.3	31.8

1/ Los precios indicados son promedio y resultan de dividir el valor total de cada categoría sobre el total de volumen.



NOTAS DE ESTUDIOS DEL BCRP

No. 28 – 11 de junio de 2007

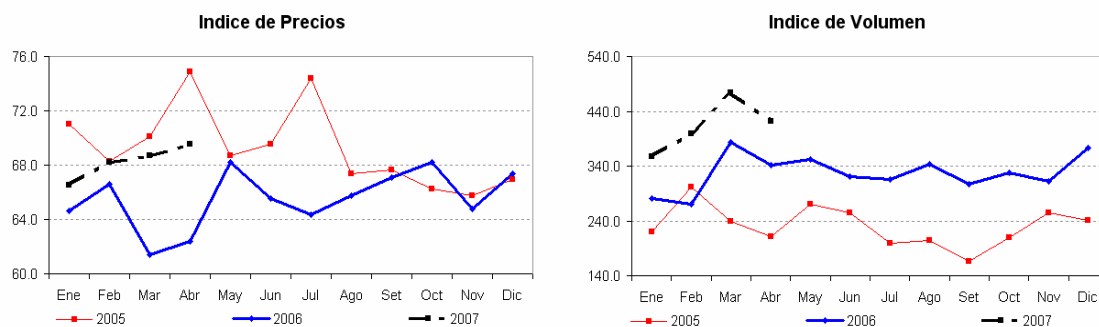
Exportaciones Pesqueras

	Indice de Precios		Indice de Volumen		Valor	
	Indice	Var. %	Indice	Var. %	US\$MM	Var. %
2005	69.2	10.0	231.0	6.1	322.7	16.4
2006	65.5	-5.4	327.1	41.6	432.8	34.1
I T	64.2	-8.0	311.1	22.6	100.3	12.4
II T	65.4	-8.0	338.2	37.6	111.7	27.2
III T	65.8	-5.8	321.6	69.7	106.8	59.6
IV T	66.8	0.8	337.6	43.6	114.0	44.9
07 I T	67.8	5.6	410.0	31.8	140.6	40.2
Abr-07	69.5	11.5	422.1	23.5	49.4	37.7

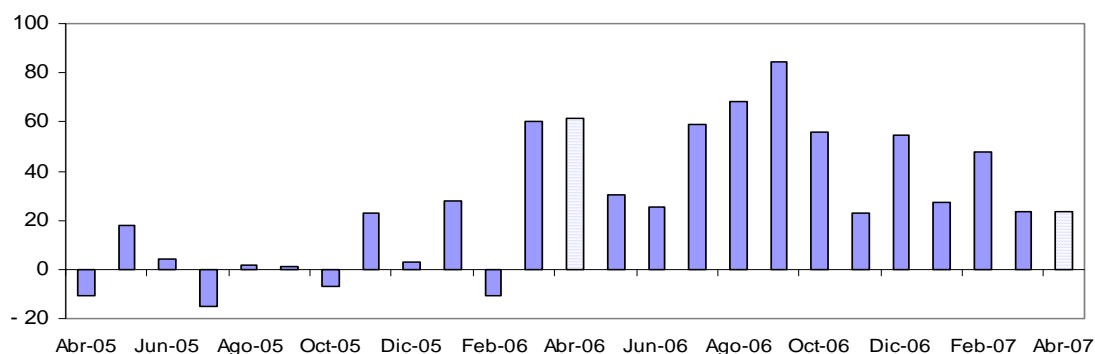
Exportaciones Pesqueras

Ene.-Abr	Indice de Precios		Indice de Volumen		Valor	
	Indice	Var. %	Indice	Var. %	US\$MM	Var. %
2005	71	14.4	243	11.5	115.9	27.0
2006	64	-10.3	319	31.0	136.2	17.5
2007	68	7.1	413	29.6	190.0	39.5

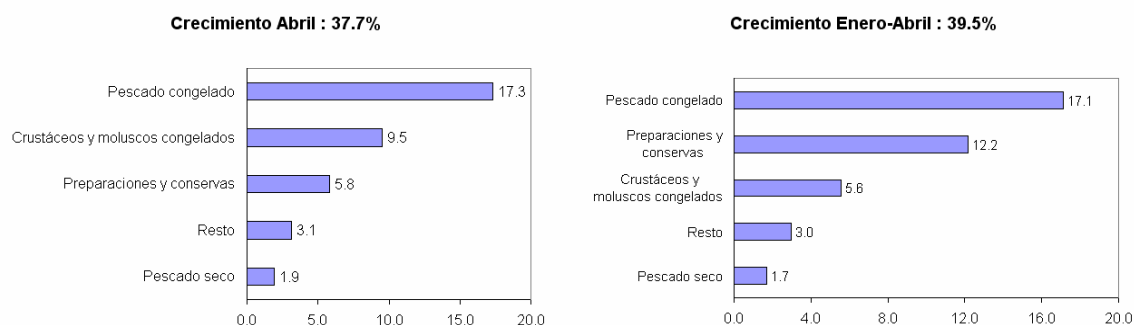
Exportaciones Pesqueras



Exportaciones Pesqueras var % 12 meses - Índice volumen



Contribución al crecimiento: Exportaciones Pesqueras



- c. **Textiles:** sumaron US\$ 125 millones, monto mayor en US\$ 15 millones (14 por ciento) al de abril pasado. Este crecimiento se explica por precios y volumen (7 y 6 por ciento, respectivamente). En abril, destacó el incremento de las ventas de camisas de punto y blusas (US\$ 7 y 3 millones, respectivamente). El dinamismo de las camisas obedeció principalmente a las mayores exportaciones de Devanlay Peru, Textil del Valle y Textil San Cristóbal (US\$ 4 millones, conjuntamente). Del total exportado de este producto, el 83 por ciento se dirigió a Estados Unidos.

Con respecto a las blusas, destacaron las mayores ventas al exterior por parte de Devanlay Peru hacia Estados Unidos (US\$ 1 millón).

En el **período enero-abril las exportaciones textiles** fueron mayores en US\$ 41 millones (10 por ciento). Tal crecimiento se explica por mayores precios (7 por ciento) y en menor medida por volumen (2 por ciento). El comportamiento presentado en las exportaciones textiles acumuladas se debe principalmente a las prendas de vestir, cuyas ventas crecieron en US\$ 28 millones (8 por ciento), de esta forma contribuyó al crecimiento del sector con 13 puntos porcentuales. En lo que va del año los principales mercados de destino fueron Estados Unidos y Venezuela con una participación del 56 y 13 por ciento, respectivamente.

15 PRINCIPALES BIENES EXPORTADOS: SECTOR TEXTIL (Millones de US\$)

Productos más vendidos	Ene.-Abr. 2006	Ene.-Abr. 2007	Variación	
			Flujo	%
Camisetas de todo tipo - T shirts	112.1	121.1	9.0	8.0
Camisas de punto (hombres/niños)	76.7	96.3	19.6	25.5
Blusas (mujeres/niñas)	39.9	40.0	0.1	0.3
Jerseys, suéteres y chalecos	21.2	21.0	-0.2	-0.7
Otras prendas (tanks y tops)	34.0	20.3	-13.7	-40.4
Trajes sastre, conjuntos y chaquetas	13.8	16.3	2.5	18.3
Hilados de lana o pelos de animales	13.1	14.4	1.3	10.1
Hilados de algodón (excepto hilo para coser)	11.5	12.5	1.1	9.4
Lana u otros pelos finos	9.5	11.8	2.2	23.3
Prendas y accesorios de vestir para bebés	7.3	10.0	2.8	38.0
Pantalones largos, delantales y overoles con tirantes, para mujeres y niñas	5.7	8.3	2.6	44.9
Pantalones largos, delantales y overoles con tirantes, para hombres y niños	5.5	7.6	2.1	38.1
Otros tejidos con contenido de algodón mayor o igual a 85% en peso	5.2	6.6	1.3	25.3
Bramantes, cordeles, cuerdas y cordajes,	5.9	6.4	0.5	8.7
Camisas, excepto de punto o ganchillo	4.7	6.1	1.4	29.6
Subtotal	366.1	398.7	32.6	8.9
Total	424.5	465.2	40.7	9.6

*Principales productos a nivel de cucu a 4 dígitos.

NOTAS DE ESTUDIOS DEL BCRP

No. 28 – 11 de junio de 2007

PRINCIPALES PRODUCTOS TEXTILES 1/

(Millones de US\$)

	Abril				Enero - Abril			
	2006	2007	Flujo	Var. %	2006	2007	Flujo	Var. %
Camisetas de todo tipo - T shirts	32	34	2	7.3	112	121	9	8.0
Volumen (millones unidades)	8	8	- 0	- 0.3	29	28	- 0	- 1.1
Precio (US\$/unidad)	3.8	4.1	0.3	7.6	3.9	4.3	0.4	9.2
Camisas de punto (hombres/niños)	16	22	7	43.7	77	96	20	25.5
Volumen (millones unidades)	2	3	1	37.6	9	11	2	27.5
Precio (US\$/unidad)	8.4	8.7	0.4	4.4	8.9	8.7	- 0.1	- 1.5
Blusas (mujeres/niñas)	8	11	3	34.5	40	40	0	0.3
Volumen (millones unidades)	2	2	0	7.2	8	7	- 0	- 5.7
Precio (US\$/unidad)	4.8	6.0	1.2	25.4	5.1	5.4	0.3	6.4
Jerseys, suéteres y chalecos	4	6	2	34.5	21	21	- 0	- 0.7
Volumen (millones unidades)	1	1	0	44.2	2	2	- 0	- 2.3
Precio (US\$/unidad)	7.2	6.7	- 0.5	- 6.7	8.6	8.7	0.1	1.6
Trajes sastre, conjuntos y chaquetas	4	5	1	30.7	14	16	3	18.3
Volumen (millones unidades)	1	1	0	29.0	2	2	0	12.6
Precio (US\$/unidad)	6.4	6.4	0.1	1.3	6.3	6.7	0.3	5.0
Hilados de lana o pelos de animales	5	5	- 0	- 5.4	13	14	1	10.1
Volumen (tm)	441	1 170	729	165.3	1 170	1 153	- 17	- 1.4
Precio (US\$/Kg)	12.1	4.3	- 7.8	- 64.4	11.2	12.5	1.3	11.7
Hilados de algodón (excepto hilo para coser)	3	4	1	31.7	11	13	1	9.4
Volumen (tm)	509	757	248	48.6	1 947	2 242	295	15.2
Precio (US\$/Kg)	5.9	5.2	- 0.7	- 11.4	5.9	5.6	- 0.3	- 5.0

1/ Los precios indicados son promedio y resultan de dividir el valor total de cada categoría sobre el total de volumen.

Exportaciones Textiles

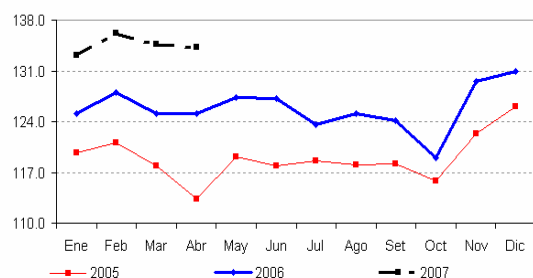
	Indice de Precios		Indice de Volumen		Valor	
	Indice	Var. %	Indice	Var. %	US\$MM	Var. %
2005	119.0	3.8	267.8	12.5	1275.1	16.7
2006	125.8	5.7	292.4	9.2	1471.1	15.4
I T	126.1	5.4	249.7	2.9	314.8	8.4
II T	126.5	8.3	281.2	9.0	356.1	18.1
III T	124.3	5.1	305.4	6.5	379.8	12.0
IV T	126.5	4.2	333.2	17.5	420.4	22.2
07 I T	134.7	6.8	252.5	1.1	340.2	8.1
Abr-07	134.3	7.4	278.9	6.1	124.9	13.9

Exportaciones Textiles

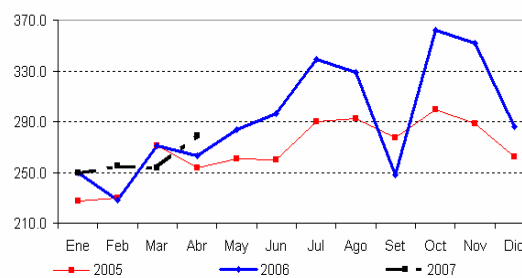
Ene.-Abr	Indice de Precios		Indice de Volumen		Valor	
	Indice	Var. %	Indice	Var. %	US\$MM	Var. %
2005	118	2.9	245	13.8	386.1	17.1
2006	126	6.6	253	3.1	424.5	9.9
2007	135	7.0	259	2.4	465.2	9.6

Exportaciones Textiles

Indice de Precios



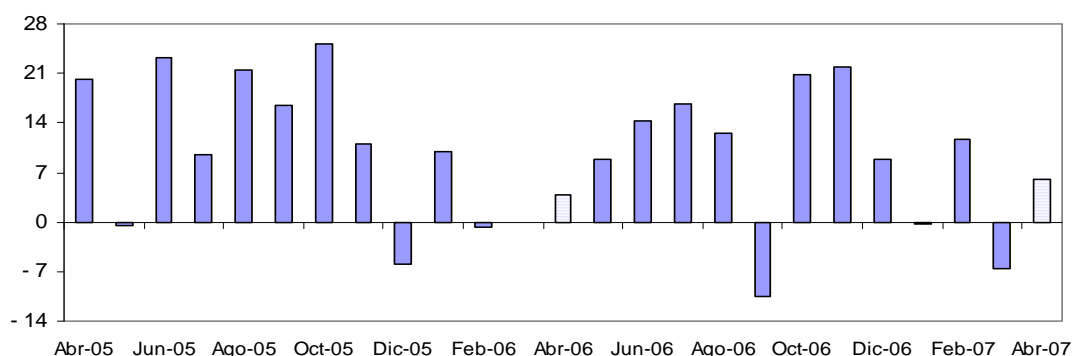
Indice de Volumen



NOTAS DE ESTUDIOS DEL BCRP

No. 28 – 11 de junio de 2007

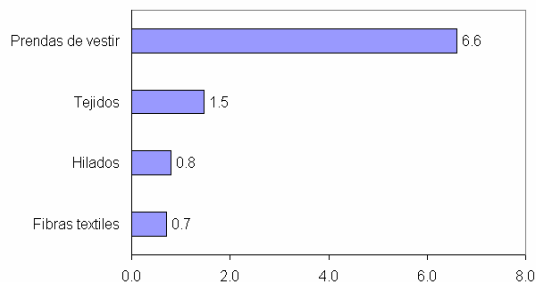
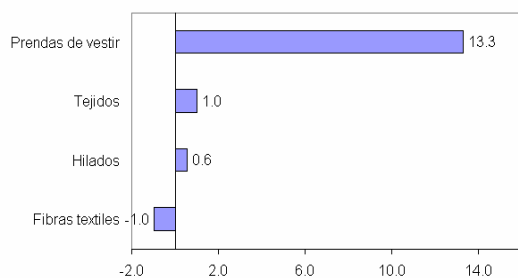
Exportaciones Textiles var % 12 meses - índice volumen



Contribución al crecimiento: Exportaciones Textiles

Crecimiento Abril : 13.9%

Crecimiento Enero-Abril : 9.6%



Principales Destinos - Exportaciones Textiles* Millones US\$ FOB

	Abril		Variación		Enero - Abril		Variación	
	2006	2007	Flujo	%	2006	2007	Flujo	%
Estados Unidos	62.1	68.3	6.2	10.0	256.3	259.6	3.3	1.3
Venezuela	13.5	21.4	7.9	58.2	40.3	59.5	19.3	47.9
Italia	2.4	3.9	1.6	64.9	9.5	17.3	7.8	81.6
Colombia	3.6	3.7	0.0	1.4	10.0	12.8	2.8	28.2
Ecuador	2.9	3.0	0.0	1.4	10.0	10.4	0.4	4.1
Chile	4.8	2.8	-2.0	-41.2	15.5	14.9	-0.5	-3.4
España	1.4	2.1	0.7	51.0	7.0	6.0	-1.0	-14.2
Corea del sur	2.1	1.7	-0.4	-18.5	4.2	3.5	-0.7	-17.5
Bolivia	1.5	1.7	0.2	11.9	5.2	6.0	0.8	16.3
Reino Unido	1.1	1.6	0.5	47.8	6.4	6.7	0.3	4.9
Brasil	1.2	1.4	0.3	23.3	4.5	6.2	1.7	37.7
Hong Kong	0.8	1.3	0.5	61.3	2.9	4.0	1.1	38.2
Alemania	0.8	1.2	0.5	59.4	6.5	7.8	1.3	19.7
Japón	1.1	1.2	0.1	13.6	4.0	4.9	0.9	22.9
Francia	1.8	1.2	-0.7	-37.3	5.9	6.1	0.2	3.1
Resto	8.7	8.6	-0.2	-2.0	36.4	39.4	3.0	8.4
Total	109.7	124.9	15.2	13.9	424.5	465.2	40.7	9.6

* Ordenado en función de la participación observada en el mes de abril 07

- d. **Químicos:** alcanzaron US\$ 65 millones en el mes, monto superior en US\$ 20 millones (46 por ciento) al de abril pasado. Este incremento se explica por los mayores volúmenes embarcados (31 por ciento) y en menor medida por precios promedio (11 por ciento). A nivel de productos en este mes se observó un apreciable crecimiento de los óxidos metálicos de zinc (US\$ 5 millones ó 153 por ciento), producto de las mayores ventas de Zinc Industrias Nacionales hacia Alemania y

NOTAS DE ESTUDIOS DEL BCRP

No. 28 – 11 de junio de 2007

Países Bajos. Asimismo se observaron mayores exportaciones de laminado BOPP (para empaque de productos) en US\$ 4 millones, por el aumento de las exportaciones de OPP Film, cuyos clientes se distribuyen en Venezuela, Colombia, Argentina, Brasil y República Dominicana, principalmente.

Entre **enero y abril las exportaciones químicas** subieron en 46 por ciento, debido a los mayores volúmenes (24 por ciento) y precios (13 por ciento). En lo que va del año, entre las principales empresas se encuentran OPP Film, Zinc Industrias Nacionales e Industrias Electro Químicas que en conjunto representaron el 21 por ciento del valor total exportado. Por su parte, Colombia, Chile y Ecuador vienen consolidándose como los principales destinos de estas exportaciones, obteniendo conjuntamente el 35 por ciento de la cuota total del mercado.

15 PRINCIPALES BIENES EXPORTADOS: SECTOR QUIMICO

(Millones de US\$)

Productos más vendidos	Ene.-Abr. 2006	Ene.-Abr. 2007	Variación	
			Flujo	%
Oxidos metálicos de zinc	13.8	34.7	20.9	152.2
Laminado BOPP y películas de polipropileno - empaque de productos	20.9	30.6	9.7	46.3
Envases, botellas y tapas de plástico	20.4	24.8	4.4	21.7
Sulfuros y polisulfuros	7.1	13.5	6.5	91.3
Extractos curtientes de origen vegetal	9.5	10.6	1.0	10.9
Otras bases inorgánicas y óxidos, hidróxidos y peróxidos metálicos	6.2	8.9	2.6	42.4
Neumáticos nuevos (autobuses y camiones)	8.4	8.3	-0.1	-1.5
Aceites esenciales: destilados de limón	3.3	6.6	3.4	103.6
Productos orgánicos sintéticos del tipo de los utilizados como agentes brillantes	6.1	6.5	0.4	7.3
Hipofosfitos, fosfitos, fosfatos y polifosfatos	4.5	6.1	1.6	36.5
Policarbonatos, resinas alquídicas y otros poliésteres	4.1	5.9	1.8	43.1
Preparados de belleza o de maquillaje para el cuidado de la piel	3.6	5.1	1.5	40.5
Acidos inorgánicos incluyendo compuestos de oxígeno	3.4	4.7	1.3	37.4
Agentes orgánicos tensoactivos (excepto el jabón): preparados tensoactivos	2.4	4.4	2.0	84.8
Mechas de seguridad, mechas detonantes, cebos de percusión o fulminantes	4.3	4.2	0.0	-1.0
Subtotal	117.9	174.9	57.0	48.3
Total	170.8	241.6	70.8	41.5

*Principales productos a nivel de cuci a 4 dígitos.

NOTAS DE ESTUDIOS DEL BCRP

No. 28 – 11 de junio de 2007

PRINCIPALES PRODUCTOS QUÍMICOS 1/

(Millones de US\$)

	Abril				Enero - Abril			
	2006	2007	Flujo	Var. %	2006	2007	Flujo	Var. %
Óxidos metálicos de zinc	3	8	5	152.9	14	35	21	152.2
Volumen (miles tm)	2	3	1	64.0	7	11	3	45.1
Precio (US\$/Kg)	2.0	3.1	1.1	54.2	1.9	3.3	1.4	73.8
Laminado BOPP y películas de polipropileno - empaque de productos	5	9	4	78.1	21	31	10	46.3
Volumen (miles tm)	2	4	2	120.2	7	12	5	71.6
Precio (US\$/Kg)	3.1	2.5	- 0.6	- 19.1	3.1	2.6	- 0.5	- 14.7
Envases, botellas y tapas de plástico	6	6	0	3.4	20	25	4	21.7
Volumen (millones unidades)	124	127	3	2.5	488	542	53	10.9
Precio (US\$/mil unidades)	45.8	46.2	0.4	0.9	41.7	45.7	4.0	9.7
Sulfuros y polisulfuros	3	4	1	47.2	7	14	6	91.3
Volumen (miles tm)	2	2	0	10.5	7	9	3	41.6
Precio (US\$/Kg)	1.3	1.7	0.4	33.2	1.1	1.5	0.4	35.1
Extractos curtientes de origen vegetal	3	2	- 0	- 6.4	10	11	1	10.9
Volumen (tm)	333	286	- 47	- 14.0	1 445	1 171	- 273	- 18.9
Precio (US\$/Kg)	7.9	8.6	0.7	8.9	6.6	9.0	2.4	36.8
Neumáticos nuevos (autobuses y camiones)	2	2	0	5.5	8	8	- 0	- 1.5
Volumen (miles unidades)	43	43	- 0	- 0.1	163	138	- 25	- 15.3
Precio (US\$/unidad)	53.2	56.2	3.0	5.6	51.8	60.2	8.4	16.3
Aceites esenciales: destilados de limón	1	1	0	13.4	3	7	3	103.6
Volumen (tm)	76	54	- 22	- 28.9	208	258	50	24.3
Precio (US\$/Kg)	16.0	25.5	9.5	59.6	15.7	25.7	10.0	63.8

1/ Los precios indicados son promedio y resultan de dividir el valor total de cada categoría sobre el total de volumen.

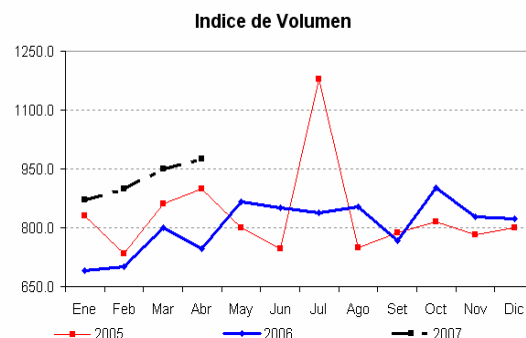
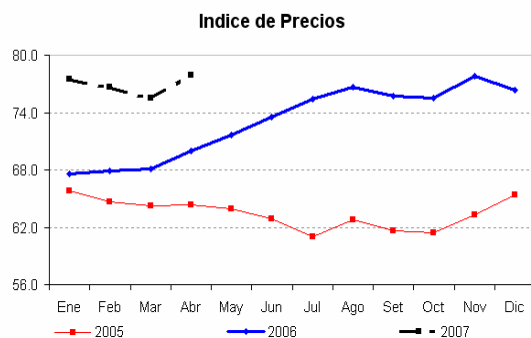
Exportaciones Químicas

	Indice de Precios		Indice de Volumen		Valor	
	Indice	Var. %	Indice	Var. %	US\$MM	Var. %
2005	63.5	1.7	831.8	27.5	537.7	29.6
2006	73.0	15.1	805.6	-3.1	601.4	11.9
I T	67.8	4.5	730.5	-9.6	126.4	-5.5
II T	71.7	12.5	821.4	0.8	150.4	13.5
III T	75.9	22.9	819.6	-9.4	158.7	11.6
IV T	76.5	20.8	850.9	6.4	166.0	28.5
07 I T	76.5	12.8	907.5	24.2	177.0	40.0
Abr-07	78.0	11.4	975.0	30.7	64.6	45.5

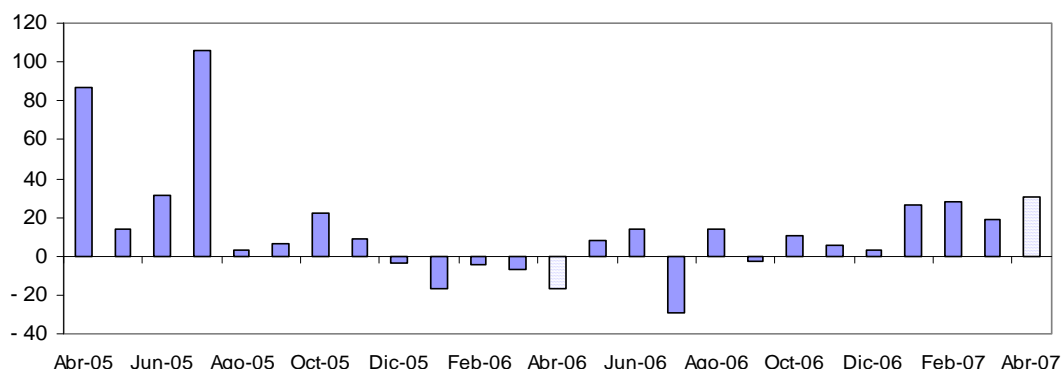
Exportaciones Químicas

Ene.-Abr	Indice de Precios		Indice de Volumen		Valor	
	Indice	Var. %	Indice	Var. %	US\$MM	Var. %
2005	65	3.7	831	44.0	182.9	49.4
2006	68	5.6	734	-11.6	170.8	-6.6
2007	77	12.4	924	25.9	241.6	41.5

Exportaciones Químicas

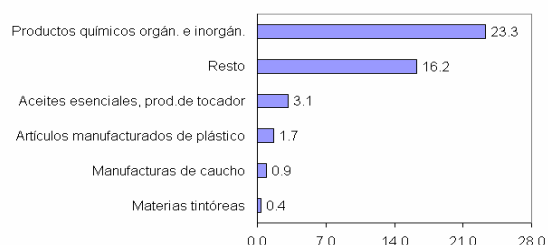


Exportaciones Químicas
var % 12 meses - Índice volumen

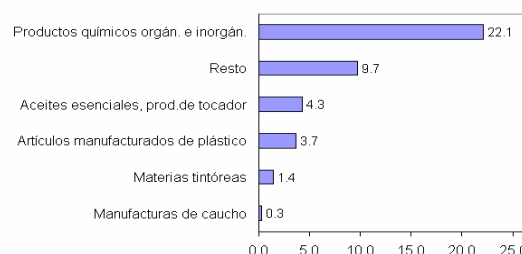


Contribución al crecimiento: Exportaciones Químicas

Crecimiento Abril : 45.5%



Crecimiento Enero-Abril : 41.5%



- e. **Maderas y papeles y sus manufacturas:** en el mes de abril totalizaron US\$ 28 millones, monto mayor en US\$ 1 millón (5 por ciento) al del mismo mes del año anterior, lo que se explica principalmente por las mayores exportaciones de otros libros y folletos impresos en US\$ 2 millones, destacando Quebecor World Peru. Este crecimiento fue parcialmente contrarrestado por las menores exportaciones de maderas de especies no coníferas por parte de Transforestal C.C.C. y Maderera Bozovich.

A abril las exportaciones de maderas y papeles y sus manufacturas fueron de US\$ 105 millones, mayores en US\$ 15 millones (17 por ciento) a las del mismo período del año anterior. Son las maderas en bruto o en láminas y las manufacturas de papel y cartón quienes lideran el crecimiento conjunto, contribuyendo en forma agregada con 11 puntos porcentuales al crecimiento total. Al mes de abril, las principales empresas exportadoras fueron Metrocolor, Kimberly-Clark Peru y Maderera Bozovich, con una representación conjunta del 27 por ciento de la oferta exportable. Por su parte, Estados Unidos, México y China adquirieron el 52 por ciento de la oferta exportable.

NOTAS DE ESTUDIOS DEL BCRP

No. 28 – 11 de junio de 2007

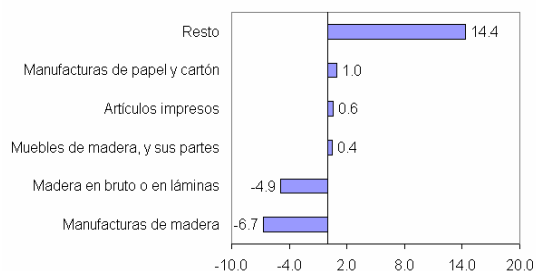
15 PRINCIPALES BIENES EXPORTADOS: SECTOR MADERAS Y PAPELES (Millones de US\$)

Productos más vendidos	Ene.-Abr. 2006	Ene.-Abr. 2007	Variación	
			Flujo	%
Madera aserrada - tropicales (Sapelli)	9.4	16.4	7.0	74.6
Maderas perfiladas longitudinalmente - Bambú	12.3	13.0	0.7	5.7
Impresos publicitarios, catálogos comerciales y similares	8.7	12.1	3.4	38.9
Papeles para bebés	5.2	7.4	2.2	42.9
Madera aserrada - tropicales (Mahogany)	15.4	6.9	-8.5	-55.1
Madera aserrada - otro tipo (de Arce)	5.7	6.7	1.0	16.9
Madera contrachapada - de Bambú	7.5	5.6	-1.9	-25.2
Horóscopos, fotonovelas, tiras cómicas o historietas (no hojas sueltas)	4.3	5.2	0.8	19.3
Demás muebles de madera	2.8	3.3	0.5	17.6
Cuadernos	2.0	3.1	1.0	51.8
Tablillas y frisos para parqués	0.0	3.0	3.0	n.a.
Papel higiénico	1.7	2.1	0.4	20.4
Diccionarios y enciclopedias, incluso en fascículos	2.4	1.9	-0.5	-20.6
Otros libros y folletos impresos	0.0	1.9	1.9	n.a.
Manufacturas cartográficas en forma de libros o folletos	1.2	1.4	0.2	15.8
Subtotal	78.8	90.0	11.2	14.3
Total	90.4	105.4	14.9	16.5

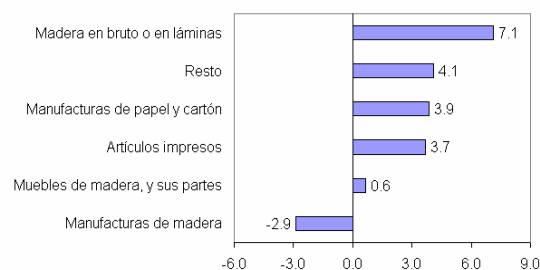
*Principales productos a nivel de partida arancelaria a 10 dígitos.

Contribución al crecimiento: Exportaciones de Maderas y Papeles

Crecimiento Abril : 4.8%



Crecimiento Enero-Abril : 16.5%



- f. **Minerales no metálicos:** sumaron US\$ 15 millones, monto mayor en US\$ 3 millones (28 por ciento) al obtenido en abril del año pasado, por las mayores ventas de cementos sin pulverizar (clinker) en US\$ 2 millones por parte de Cementos Lima, que se dirigieron en montos similares hacia Ecuador y Panamá.

Al mes de abril el rubro alcanzó US\$ 47 millones, nivel superior al del mismo período del 2006 en US\$ 6 millones ó 15 por ciento. Destacó el dinamismo de cemento y materiales de construcción (US\$ 3 millones), que contribuyó de esta forma con 7 puntos porcentuales al crecimiento del sector. Las principales empresas exportadoras en lo que va del año son Cementos Lima, Marmolería Gallos y Cerámica Lima, cuyas ventas representaron el 44 por ciento de las exportaciones del sector. Asimismo, Estados Unidos continuó siendo el principal destino de las exportaciones (36 por ciento de participación del mercado) frente al 54 por ciento obtenido en similar período del 2006.



NOTAS DE ESTUDIOS DEL BCRP

No. 28 – 11 de junio de 2007

15 PRINCIPALES BIENES EXPORTADOS: SECTOR MINERO NO METALICO

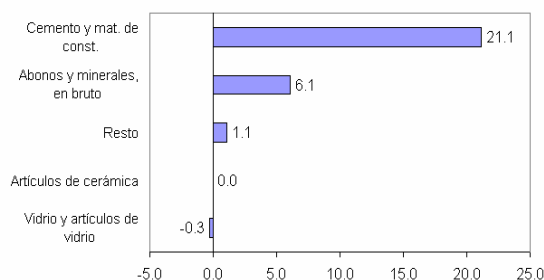
(Millones de US\$)

Productos más vendidos	Ene.-Abr. 2006	Ene.-Abr. 2007	Variación	
			Flujo	%
Marmol, travestinos y alabastro - talladas	9.7	10.9	1.3	13.0
Demas placas y baldosas de cerámica	4.9	9.1	4.3	87.6
Cementos sin pulverizar ("clinker")	2.3	5.2	2.9	129.9
Cemento portland, los demás	9.0	3.1	-6.0	-66.1
Demás fregaderos, lavabos, bañeras y urinarios	1.7	2.4	0.7	42.2
Vidrio de seguridad contrachapado - para aeronaves, barcos y otros	2.2	2.3	0.1	5.8
Demas boratos naturales y sus concentrados	1.3	1.7	0.4	27.1
Demás recipientes de transporte: capacidad menor o igual a 0.15l	0.6	1.1	0.5	77.7
Estatuillas y artículos para adornos - otro tipo (no porcelana)	0.7	1.0	0.3	36.8
Sulfato de bario natural (baritina)	0.5	0.9	0.4	93.0
Demas arcillas: excepto las arcillas dilatadas	0.0	0.8	0.8	n.a.
Demás placas, paneles que contengan asbesto	0.1	0.6	0.5	786.9
Cemento portland blanco, incluso coloreado artificialmente	0.3	0.6	0.3	114.3
Esteatita natural: triturados o pulverizados	0.4	0.5	0.1	30.3
Mármol, travestinos y alabastos - demás	0.5	0.5	0.1	13.5
Subtotal	34.1	40.8	6.7	19.6
Total	41.2	47.3	6.1	14.7

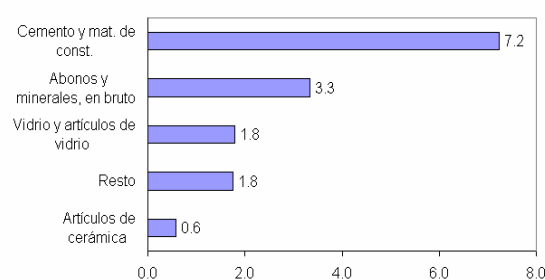
*Principales productos a nivel de partida arancelaria a 10 dígitos.

Contribución al crecimiento: Exportaciones Mineras No Metálicas

Crecimiento Abril : 28%



Crecimiento Enero-Abril : 14.7%



- g. **Siderometalúrgicos y joyería:** sumaron US\$ 67 millones en abril, monto mayor en US\$ 11 millones (20 por ciento) al del mismo mes del 2006, explicado por el incremento en los precios promedio (28 por ciento), debido al impacto aún favorable de las cotizaciones de los principales commodities. Los volúmenes por su parte se redujeron en 6 por ciento. Por grupo de productos, destacaron las ventas de productos de zinc no aleado (US\$ 3 millones) por parte de Votorantim Metais (Cajamarquilla) hacia Japón.

Al mes de abril las exportaciones siderometalúrgicas y de joyería fueron de US\$ 271 millones, aumentando en US\$ 54 millones (25 por ciento). Esto debido al incremento en precios (39 por ciento), dada la caída en los volúmenes exportados (11 por ciento). El aumento de las ventas de productos de zinc contribuyó con 16 puntos porcentuales al crecimiento global del rubro en el año al igual que las manufacturas de metales comunes (7 puntos). Durante el período, los países de destino que más crecieron fueron Colombia e Italia (que representaron el 35 por ciento de los envíos).



NOTAS DE ESTUDIOS DEL BCRP

No. 28 – 11 de junio de 2007

15 PRINCIPALES BIENES EXPORTADOS: SECTOR SIDERO-METALÚRGICO Y JOYERIA

(Millones de US\$)

Productos más vendidos	Ene.-Abr. 2006	Ene.-Abr. 2007	Variación	
			Flujo	%
Alambre de cobre refinado	67.9	69.1	1.2	1.8
Zinc sin alear	18.0	50.7	32.7	182.2
Demás manufacturas de zinc	3.5	16.0	12.5	362.3
Barras y perfiles de cobre refinado	6.0	12.3	6.4	106.9
Laminados planos de zinc de espesor inferior o igual a 0,65 mm	6.1	10.0	3.9	64.0
Demás barras de aceros aleados - extrudidas en caliente	10.4	8.5	-1.9	-18.6
Barra de hierro o acero sin alear con muescas, cordones, etc.	4.5	8.3	3.8	85.2
Discos y hexágonos de zinc - mayor dimension no exceda de 30 mm	6.3	8.0	1.7	26.3
Alambre de cobre-zinc (latón)	7.2	6.5	-0.7	-9.5
Demás chapas, hojas y tiras de zinc	6.7	5.2	-1.5	-22.6
Laminados planos de zinc de espesor superior a 0,65 mm	3.9	5.2	1.3	33.4
Aleaciones de Zinc	7.5	4.8	-2.7	-36.1
Chapas y tiras de cobre refinado (no enrolladas)	7.0	4.4	-2.6	-37.2
Alambre de otras aleaciones de cobre	5.9	3.2	-2.7	-45.4
Desperdicios y desechos de acero inoxidable	0.6	2.7	2.1	329.7
Subtotal	161.3	214.8	53.4	33.1
Total	185.5	244.5	59.0	31.8

*Principales productos a nivel de partida arancelaria a 10 dígitos.

PRINCIPALES PRODUCTOS SIDEROMETALÚRGICOS 1/

(Millones de US\$)

	Abril				Enero - Abril			
	2006	2007	Flujo	Var.%	2006	2007	Flujo	Var.%
Alambre de cobre refinado	23	21	- 1	- 6.5	68	69	1	1.8
Volumen (miles tm)	4	3	- 1	- 21.4	12	11	- 2	- 14.5
Precio (US\$/Kg)	6.1	7.3	1.2	18.9	5.4	6.5	1.0	19.1
Zinc sin alear	5	8	3	71.2	18	51	33	182.2
Volumen (miles tm)	2	2	0	22.3	8	13	4	52.9
Precio (US\$/Kg)	2.5	3.5	1.0	40.0	2.1	3.9	1.8	84.5
Demás manufacturas de zinc	1	3	2	303.4	3	16	13	362.3
Volumen (tm)	245	754	509	207.7	1 447	4 046	2 599	179.6
Precio (US\$/Kg)	2.9	3.8	0.9	31.1	2.4	3.9	1.6	65.3
Barras y perfiles de cobre refinado	2	3	1	70.5	6	12	6	106.9
Volumen (tm)	277	362	86	30.9	1 090	1 791	701	64.3
Precio (US\$/Kg)	6.0	7.9	1.8	30.2	5.5	6.9	1.4	26.0
Laminados planos de zinc de espesor inferior o igual a 0,65 mm	1	2	1	64.8	6	10	4	64.0
Volumen (miles tm)	0	1	0	23.6	2	2	0	13.1
Precio (US\$/Kg)	3.2	4.2	1.0	33.3	3.0	4.4	1.4	45.0
Barra de hierro o acero sin alear con muescas, cordones, etc.	1	3	2	128.3	4	8	4	89.6
Volumen (miles tm)	2	5	2	96.2	8	13	5	60.5
Precio (US\$/Kg)	0.5	0.6	0.1	16.4	0.5	0.6	0.1	18.2
Discos y hexágonos de zinc - mayor dimension no exceda de 30 mm	1	2	1	49.7	6	8	2	30.6
Volumen (miles tm)	0	0	0	6.1	3	2	- 1	- 30.3
Precio (US\$/Kg)	2.7	3.8	1.1	41.2	2.3	4.3	2.0	87.4

1/ Los precios indicados son promedio y resultan de dividir el valor total de cada categoría sobre el total de volumen.



NOTAS DE ESTUDIOS DEL BCRP

No. 28 – 11 de junio de 2007

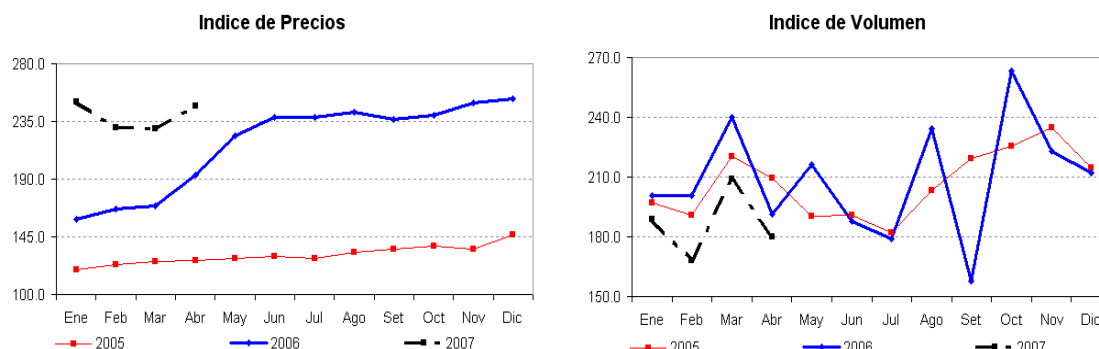
Exportaciones Sidero Metaúrgico y Joyería

	Indice de Precios		Indice de Volumen		Valor	
	Indice	Var. %	Indice	Var. %	US\$MM	Var. %
2005	130.7	22.4	206.5	3.2	493.4	26.2
2006	217.4	66.3	208.9	1.2	828.9	68.0
I T	164.9	34.3	213.8	5.5	161.0	41.8
II T	218.4	70.4	198.5	0.8	197.7	71.8
III T	238.9	81.1	190.5	-5.4	207.9	71.3
IV T	247.5	76.8	232.8	3.5	262.2	82.9
07 I T	236.7	43.6	188.6	-11.8	203.5	26.4
Abr-07	246.7	27.7	179.8	-6.0	67.4	20.0

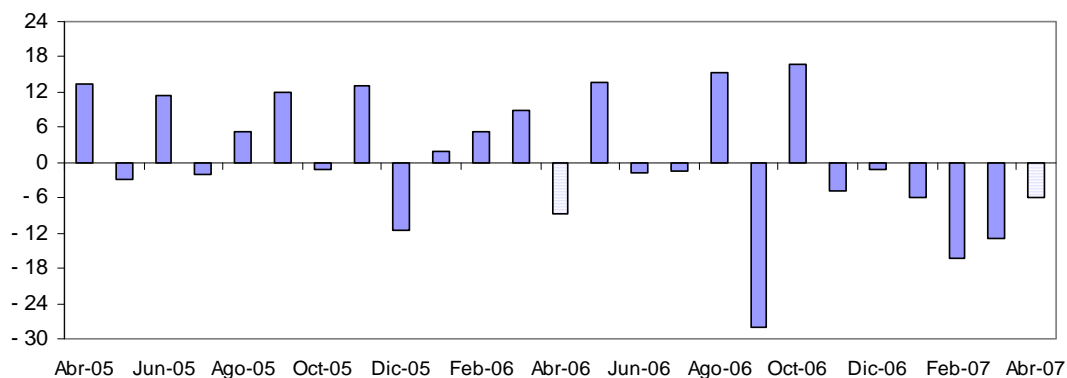
Exportaciones Sidero Metaúrgico y Joyería

Ene.-Abr	Indice de Precios		Indice de Volumen		Valor	
	Indice	Var. %	Indice	Var. %	US\$MM	Var. %
2005	124	21.9	204	4.6	153.8	27.4
2006	172	39.0	208	1.9	217.2	41.3
2007	239	39.1	186	-10.5	271.0	24.7

Exportaciones Siderometalúrgicas y de Joyería

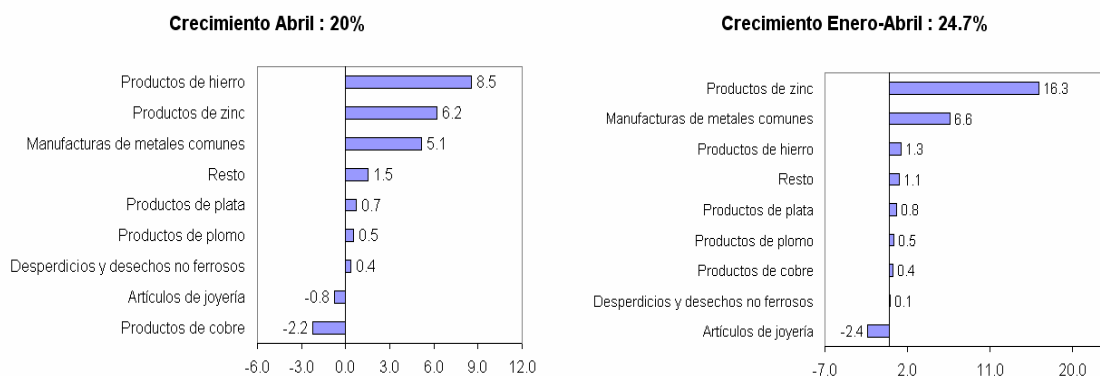


Exportaciones Siderometalúrgicas (incluye joyería) var % 12 meses - Índice volumen





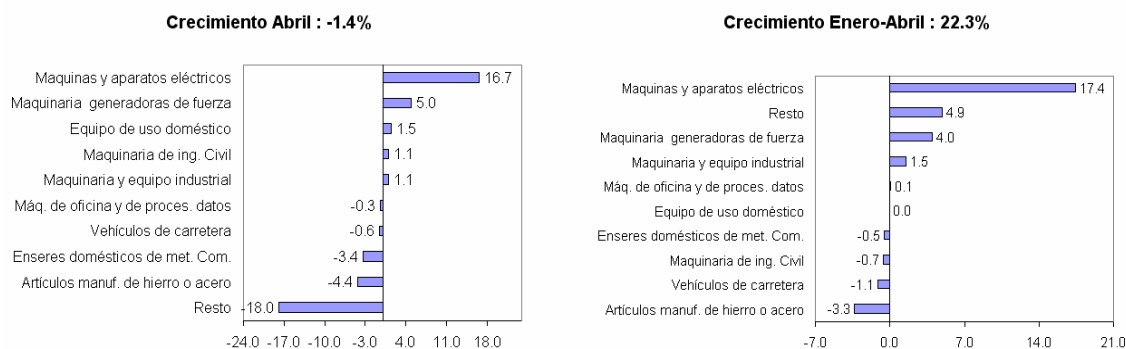
Contribución al crecimiento: Exportaciones Siderometalúrgicas y de Joyería



- h. **Metalmecánicos:** alcanzaron US\$ 16 millones en abril, monto similar al registrado en abril del 2006. Entre los productos que más crecieron se encuentran los conductores eléctricos exportados por Indeco dirigiéndose hacia Venezuela, principalmente.

En el período enero-abril, las exportaciones metal-mecánicas alcanzaron los US\$ 63 millones, cifra mayor en US\$ 12 millones (22 por ciento) a la del período anterior. El grupo de máquinas y aparatos eléctricos contribuyó con 17 puntos porcentuales al crecimiento del sector en tanto que la maquinaria generadora de fuerza lo hizo en 4 puntos. Destacaron entre las principales empresas Indeco, Fundación Callao y Metalúrgica Peruana, quienes representaron el 23 por ciento de la oferta exportable. Por su parte Venezuela, Ecuador y Colombia están consolidándose como importantes compradores, representando en forma conjunta el 38 por ciento del mercado. Estados Unidos disminuyó su participación de 26 a 21 puntos porcentuales

Contribución al crecimiento: Exportaciones Metalmeccánicas



NOTAS DE ESTUDIOS DEL BCRP

No. 28 – 11 de junio de 2007



PRINCIPALES EMPRESAS EXPORTADORAS			
(Millones de US\$)			
	Enero - Abril		Var. %
	2006	2007	
I. EXPORTACIONES TRADICIONALES	4,913	5,856	19.2
MINERIA	3,901	4,731	21.3
SOUTHERN PERU COPPER CORPORATION	671	749	11.5
COMPANIA MINERA ANTAMINA S.A	731	746	2.0
DOE RUN PERU S.R.L.	286	390	36.3
SOCIEDAD MINERA CERRO VERDE S.A.A.	141	371	162.6
MINERA YANACOCHA S.R.L.	585	338	-42.2
MINERA BARRICK MISQUICHILCA SA	241	323	34.1
CONSORCIO MINERO S A CORMIN	89	201	126.8
PROCESADORA SUDAMERICANA S R L	105	139	33.2
XSTRATA TINTAYA S.A.	107	127	18.7
BHL PERU S.A.C	43	111	158.5
Empresas del puesto 1 al 10	2,999	3,495	16.5
Resto de empresas	902	1,236	37.0
PESQUEROS	377	506	34.2
TECNOLOGICA DE ALIMENTOS	30	64	110.7
PESQUERA HAYDUK S.A.	29	52	76.8
AUSTRAL GROUP S.A.A	33	43	33.5
PESQUERA DIAMANTE S.A.	25	37	48.5
PESQUERA EXALMAR SA	18	22	21.6
CORPORACION PESQUERA INCA S A	20	22	9.6
COMPANIA PESQUERA DEL PACIFICO CENTRO SA	11	19	82.9
CFG INVESTMENT	0	18	n.a.
CORPORACION FISH PROTEIN S.A.	14	15	9.1
PESQUERA INDUSTRIAL EL ANGEL SA	6	14	127.5
Empresas del puesto 1 al 10	186	306	64.8
Resto de empresas	191	200	4.5
RESTO DE TRADICIONALES	635	618	-2.6
II. EXPORTACIONES NO TRADICIONALES	1,501	1,807	20.4
AGROPECUARIOS	344	394	14.6
CAMPOSOL S.A.	27	29	6.8
SOCIEDAD AGRICOLA VIRU S.A.	18	25	37.8
ALICORP S.A.	15	19	25.2
DANPER TRUJILLO S.A.C.	11	16	39.2
GLORIA S A	12	14	20.3
SOCIEDAD AGRICOLA DROKASA S.A.	8	11	43.6
COMPLEJO AGROINDUSTRIAL BETA S.A.	5	8	77.1
I Q F DEL PERU SA	7	8	13.0
AGRO INDUSTRIAS BACKUS S.A.	7	7	2.9
SUNSHINE EXPORT S.A.C	13	6	-52.5
Empresas del puesto 1 al 10	123	144	16.6
Resto de empresas	220	250	13.4
PESQUEROS	136	190	39.5
PESQUERA HAYDUK S.A.	7	15	110.5
CORPORACION REFRIGERADOS INY SA	9	11	30.9
AUSTRAL GROUP S.A.A	7	11	59.0
TECNOLOGICA DE ALIMENTOS	1	10	n.a.
PACIFIC FREEZING COMPANY E.I.R.L.	5	7	34.4
SEAFROST SAC	5	7	20.7
C N C, S.A.C.	3	4	15.0
GAM CORP S.A.	2	4	114.8
ARMADORES Y CONGELADORES DEL PACIFICO SA	4	3	-10.3
INDUSTRIAL PESQUERA SANTA MONICA S.A.	2	3	63.9
Empresas del puesto 1 al 10	45	75	65.7
Resto de empresas	91	115	26.5
TEXTILES	424	465	9.6
TOPY TOP S A	28	37	30.1
CONFECCIONES TEXTIMAX S A	28	32	14.8
DEVANLAY PERU SAC	26	21	-18.6
SUDAMERICANA DE FIBRAS S.A.	16	16	2.9
TEXTIL DEL VALLE S.A.	12	16	32.1
TEXTIL SAN CRISTOBAL S.A.	13	16	18.0
INDUSTRIAS NETTALCO S.A.	13	16	19.7
COTTON KNIT S.A.C.	13	13	1.4
MICHELL Y CIA S.A.	10	13	24.4
HILANDERIA DE ALGODON PERUANO S.A.	8	11	40.7
Empresas del puesto 1 al 10	168	191	13.8
Resto de empresas	257	274	6.8

NOTAS DE ESTUDIOS DEL BCRP

No. 28 – 11 de junio de 2007

	Enero - Abril		Var. %
	2006	2007	
II. EXPORTACIONES NO TRADICIONALES (cont...)			
MADERAS Y PAPELES, Y SUS MANUFACTURAS	90	105	16.5
METROCOLOR S.A.	8	11	42.8
KIMBERLY-CLARK PERU S.A.	6	9	43.4
MADERERA BOZOVICH S.A.C.	9	9	-5.2
QUEBECOR WORLD PERU S.A.	6	7	18.6
PAPELERA NACIONAL S.A.	2	4	56.3
MADERERA VULCANO S.A.C.	3	4	18.7
CONSORCIO MADERERO S.A.C.	2	3	31.7
INDUSTRIAL UCAYALI S.A.C.	3	3	-6.8
EMPRESA EDITORA EL COMERCIO S.A.	1	3	249.8
TRIPLAY AMAZONICO S.A.C.	2	3	52.1
Empresas del puesto 1 al 10	43	55	28.0
Resto de empresas	48	51	6.3
QUIMICOS	171	242	41.5
OPP FILM S.A.	6	17	186.8
ZINC INDUSTRIAS NACIONALES S.A.	5	16	211.7
INDUSTRIAS ELECTRO QUIMICAS S.A.	8	16	109.0
QUIMPAC S.A.	11	14	28.8
CIA GOODYEAR DEL PERU S.A.	10	10	-2.9
MINERA PAMPA DE COBRE SA	3	9	192.6
SAN MIGUEL INDUSTRIAL SA	9	9	3.5
AMCOR PET PACKAGING DEL PERU S.A.	7	9	24.0
SULFATO DE COBRE S.A.	4	7	99.2
UNIQUE S.A.	5	7	20.9
Empresas del puesto 1 al 10	68	113	66.6
Resto de empresas	103	129	24.9
MINERALES NO METALICOS	41	47	14.7
CEMENTOS LIMA S.A.	11	8	-26.0
MARMOLERIA GALLOS S.A.	6	7	5.3
CERAMICA LIMA S.A.	4	6	55.8
CERAMICA SAN LORENZO SAC	1	3	212.5
CORPORACION CERAMICA S.A.	2	2	42.7
AGP PERU S.A.C.	2	2	2.5
CIA MINERA AGREGADOS CALCAREOS S.A.	1	2	68.0
SOUTH WEST MARBLES & STONES S.A.C.	2	2	9.5
CIA NACIONAL DE MARMOLES S.A.	1	1	9.7
COMPANIA MINERA UBINAS S.A.C.	1	1	-6.8
Empresas del puesto 1 al 10	31	34	10.8
Resto de empresas	10	13	26.6
SIDERO-METALURGICOS Y JOYERIA	217	271	24.7
VOTORANTIM METAIS - CAJAMARQUILLA S.A.	18	51	175.9
CENTELSA PERU SAC	39	50	26.3
INDUSTRIAS ELECTRO QUIMICAS S.A.	24	37	55.3
TECNOFIL S.A.	26	31	21.2
INDECO S.A.	28	18	-35.1
ARIN S.A.	15	15	2.3
ZINC INDUSTRIAS NACIONALES S.A.	8	14	70.2
CORPORACION ACEROS AREQUIPA S.A.	6	11	72.0
EMPRESA SIDERURGICA DEL PERU S.A.A.	11	9	-17.5
DE ORO SA	6	4	-31.1
Empresas del puesto 1 al 10	181	240	32.4
Resto de empresas	36	31	-13.9
METAL-MECANICOS	51	63	22.3
INDECO S.A.	2	7	262.1
FUNDICION CALLAO S.A.	3	4	33.0
METALURGICA PERUANA S.A.	5	4	-27.9
BSH ELECTRODOMESTICOS SAC	3	3	0.9
MOTORES DIESEL ANDINOS S.A.- MODASA	1	3	110.1
ASEA BROWN BOVERI S.A.	1	3	128.1
FIMA S.A.	1	2	107.8
CONDUCTORES Y CABLES DEL PERU SAC	0	2	n.a.
LLAVES PERUANAS S R L	1	2	109.7
HIDROSTAL S.A.	1	1	19.8
Empresas del puesto 1 al 10	19	32	63.1
Resto de empresas	32	31	-2.4
RESTO	25	29	17.4
A W FABER CASTELL PERUANA S.A.	2	4	61.4
CORPORACION REY S.A.	1	2	247.0
PERUVIAN LEATHER EIRL	1	2	52.4
INDUSTRIAL SURQUILLO S.A.	1	1	67.6
VC LEATHER S.A.C.	1	1	23.5
CALZADO ATLAS S.A.	1	1	32.8
CUEROS LATINOAMERICANOS S.A.C.	1	1	9.6
SEGURINDUSTRIA SA	1	1	21.1
SOSA GOMEZ MAXIMO GORKY RENY	0	1	364.3
TRADING FASHION LINE S.A.	0	1	133.2
Empresas del puesto 1 al 10	8	13	69.0
Resto de empresas	17	16	-5.6
III. OTROS	29	35	-10.2
IV. TOTAL	6,467	7,710	19.2



Importaciones

6. En el mes de **abril las importaciones** alcanzaron a US\$ 1 465 millones, monto mayor en 32 por ciento al registrado en el mismo mes del año anterior. Aumentaron las adquisiciones de todos los rubros, en particular destacaron las mayores compras de bienes de capital (38 por ciento) destinados a la industria, agricultura y transporte, e insumos para la industria (26 por ciento) y las mayores adquisiciones de combustibles (44 por ciento). Los bienes de consumo aumentaron en 24 por ciento.

Con este crecimiento, en el período **enero-abril** se acumula un aumento de 27 por ciento, impulsado fundamentalmente por las mayores importaciones de bienes de capital (39 por ciento).

IMPORTACIONES FOB, SEGÚN USO O DESTINO ECONÓMICO
(Millones de US\$)

	2006	2007	Abr.07/Abr.06		Enero-Abril			
	Abr.	Abr.	Flujo	Var.%	2006	2007	Flujo	Var.%
1. BIENES DE CONSUMO	195	241	46	23,6	759	925	166	21,9
No duraderos	105	129	24	22,9	430	513	83	19,4
Duraderos	90	112	22	24,5	329	411	83	25,1
2. INSUMOS	613	801	188	30,7	2 452	3 018	566	23,1
Combustibles, lubricantes y conexos	217	311	95	43,8	894	991	98	10,9
Materias primas para la agricultura	35	33	- 2	- 5,6	146	163	17	11,8
Materias primas para la industria	361	456	95	26,4	1 413	1 863	451	31,9
3. BIENES DE CAPITAL	301	416	115	38,4	1 237	1 722	486	39,3
Materiales de construcción	34	34	0	1,2	141	175	34	24,1
Para la agricultura	2	3	1	51,7	8	12	4	52,3
Para la industria	209	294	85	40,5	854	1 181	327	38,3
Equipos de transporte	56	85	29	52,6	234	354	120	51,5
4. OTROS BIENES	6	7	1	23,2	50	25	- 24	- 49,4
5. TOTAL IMPORTACIONES	1 114	1 465	351	31,5	4 497	5 690	1 193	26,5
Nota:								
Admisión temporal	32	20	- 12	- 37,7	97	102	5	5,2
Zonas francas	10	7	- 3	- 26,3	33	34	1	2,3
Principales alimentos	61	89	28	45,9	249	331	81	32,6
Trigo	18	22	4	19,5	68	83	15	22,4
Maíz y/o sorgo	11	25	14	129,5	49	80	31	62,8
Arroz	1	2	1	90,4	4	8	3	72,5
Azúcar	7	8	1	8,5	27	33	5	19,9
Lácteos	2	5	2	102,8	12	12	1	6,5
Soya	19	25	7	35,1	83	108	26	30,9
Carnes	2	2	- 0	- 15,3	7	7	0	6,1

7. Las **importaciones de bienes de consumo** registraron un aumento de 24 por ciento en el mes. Las compras de bienes duraderos se incrementaron en 25 por ciento, aunque los 20 principales productos que ingresan bajo el régimen definitivo crecieron en 32 por ciento. Las compras de bienes no duraderos aumentaron en 23 por ciento, destacando asimismo las adquisiciones de los principales productos que aumentaron en 30 por ciento.

Los **20 principales bienes del rubro duradero** que representaron el 92 por ciento de las importaciones de bienes de consumo aumentaron en 32 por ciento en el mes. Los automóviles se incrementaron en 75 por ciento destacando las compras de Toyota del Perú (69 por ciento), H.A. Motors (167 por ciento) y Honda del Perú (109 por ciento). Asimismo, las importaciones de aparatos de uso doméstico aumentaron en 17 por ciento destacando las compras de Mabe Perú (120 por ciento) y LG Electronics (69 por ciento). Este

NOTAS DE ESTUDIOS DEL BCRP

No. 28 – 11 de junio de 2007

mes la mayoría de los bienes importados en este rubro continúan mostrando tasas de crecimiento significativas con excepción de las compras de máquinas tragamonedas y los artículos de oficina y papelería.

En el **período enero-abril** las importaciones de este rubro aumentaron en 28 por ciento, destacando asimismo las compras de automóviles (47 por ciento), receptores de televisión (49 por ciento) y aparatos de uso doméstico (13 por ciento).

20 PRINCIPALES BIENES IMPORTADOS DE CONSUMO DURADERO*
(Millones de US\$)

	2006	2007	Abr.07/Abr.06	Ene-Abr			
	Abr.	Abr.	Var. %	2006	2007	Flujo	Var. %
AUTOMOVILES Y OTROS VEHICULOS AUTOMOTORES	19,4	34,0	74,8	87,1	128,1	41,0	47,1
RECEPTORES DE TELEVISION	12,0	14,5	21,4	28,0	41,7	13,7	48,9
APARATOS DE USO DOMESTICO	12,0	14,0	16,9	35,9	40,5	4,7	13,0
MOTOCICLETAS Y VELOCIPEDOS CON MOTOR O SIN EL	3,7	4,2	14,1	12,2	17,4	5,2	42,8
RADIORRECEPTORES, COMBINADOS O NO	4,9	4,9	-1,0	11,9	15,9	4,0	33,6
MUEBLES Y SUS PARTES, CAMAS, COLCHONES	2,3	3,3	41,6	10,6	14,9	4,3	40,8
ARTICULOS DE MATERIALES PLASTICOS	2,3	3,6	54,0	12,2	13,9	1,7	14,0
GRABADORES O REPRODUCTORES DE SONIDO	5,0	5,2	4,4	14,4	12,7	-1,6	-11,4
MAQUINAS DE TRAGAMONEDAS Y JUGUETES	2,9	2,4	-17,1	19,3	12,1	-7,2	-37,1
ENSERES DOMESTICOS DE METALES COMUNES	3,0	3,3	8,8	8,6	11,5	2,9	33,9
BAULES, MALETAS, NECESERES, MALETINES	1,1	1,5	41,1	7,5	10,5	3,0	39,7
CUCHILLERIA	0,5	1,1	106,1	5,9	7,5	1,5	25,7
MAQUINAS Y APARATOS ELECTRICOS	1,5	1,6	2,8	6,2	7,1	0,9	14,0
OTROS ARTICULOS MANUFACTURADOS DIVERSOS	1,4	1,4	-0,1	4,9	6,4	1,5	30,0
EQUIPOS DE TELECOMUNICACIONES	1,0	1,8	88,0	5,3	6,3	1,0	18,7
ARTICULOS DE CAUCHO	1,2	1,7	40,6	5,0	5,8	0,8	15,1
ARTICULOS DE VIDRIO	1,2	1,3	9,5	3,7	4,2	0,5	13,3
JOYAS Y OBJETOS DE ORFEBRERIA Y PLATERIA	0,9	1,2	43,5	2,6	3,6	1,0	37,7
ARTICULOS DE OFICINA Y PAPELERIA	0,5	0,5	-11,0	3,0	3,4	0,4	13,5
ARTICULOS DE CERAMICA	0,7	0,8	18,0	2,5	3,3	0,9	35,2
SUBTOTAL	77,5	102,2	31,9	286,7	366,9	80,1	28,0
RESTO	5,7	4,4	-23,6	18,9	22,7	3,8	19,9
TOTAL	83,2	106,5	28,1	305,6	389,6	83,9	27,5

*Comprende sólo Régimen Definitivo. Ordenado según el acumulado del año actual.

8. Respecto a las compras de **bienes de consumo no duradero**, los 20 principales bienes importados aumentaron en 30 por ciento. Por grupos de productos destacan los medicamentos adquiridos principalmente por Química Suiza, Glaxo Smith Kline Peru, Productos Roche y Pfizer; productos de perfumería importados por Procter & Gamble Peru y Colgate y Palmolive Perú, así como los azúcares comprados principalmente por Amerop Perú, Comercializadora Internacional de Azúcar y Miel del Perú y Corporación José R. Lindley del Perú. En general, se mantiene la tendencia de crecimiento en la mayoría de productos de este rubro.

En el **período enero-abril** los 20 principales bienes de consumo no duradero se incrementaron en 22 por ciento, siendo el jabón y preparados para limpiar y pulir los únicos productos que registraron reducción.

NOTAS DE ESTUDIOS DEL BCRP

No. 28 – 11 de junio de 2007

20 PRINCIPALES BIENES IMPORTADOS DE CONSUMO NO DURADERO *

(Millones de US\$)

	2006	2007	Abr.07/Abr.06	Ene-Abr			
	Abr.	Abr.		2006	2007	Flujo	Var. %
MEDICAMENTOS (INCLUSO VETERINARIOS)	14,3	17,9	25,9	55,5	76,0	20,5	36,9
PRODUCTOS DE PERFUMERIA, COSMETICOS	10,6	13,2	24,1	39,7	45,1	5,4	13,5
AZUCARES, MELAZA Y MIEL	5,4	7,1	31,2	23,3	28,5	5,2	22,3
CALZADO	4,9	7,2	48,7	19,2	25,3	6,1	31,7
IMPRESOS	3,9	4,7	23,0	20,4	24,1	3,7	18,3
PRODUCTOS Y PREPARADOS COMESTIBLES	4,4	5,1	14,7	17,8	22,3	4,5	25,1
PRENDAS DE VESTIR DE TEJIDOS DE PUNTO	3,4	4,6	35,1	17,9	21,7	3,9	21,6
LECHE, CREMA Y PRODUCTOS LACTEOS	3,3	6,3	92,5	17,0	19,7	2,6	15,6
PAPELES Y CARTONES RECORTADOS	3,6	4,0	12,1	16,9	17,2	0,4	2,1
JABON Y PREPARADOS PARA LIMPIAR Y PULIR	3,6	4,3	20,1	18,3	16,5	-1,8	-10,1
ARTICULOS DE MATERIALES PLASTICOS	2,5	3,3	28,0	10,1	13,0	2,9	28,9
ABRIGOS, CHAQUETAS, TRAJES, CHAQUETAS SPORT	2,7	3,2	18,6	9,6	12,1	2,5	26,7
INSTRUMENTOS MUSICALES Y SUS PARTES, PIEZAS	2,1	2,4	13,2	10,1	10,9	0,8	8,3
ABRIGOS, CAPAS, CHAQUETAS	1,6	2,2	37,3	7,4	9,9	2,5	33,6
FRUTAS Y NUECES (EXCEPTO NUECES OLEAGINOSAS)	2,1	3,0	45,7	6,3	8,2	2,0	31,2
ARTICULOS DE CONFITERIA PREPARADOS CON AZUCAR	1,1	1,8	69,6	5,3	7,6	2,3	43,5
BEBIDAS ALCOHOLICAS	1,8	2,6	48,7	5,5	7,6	2,1	38,9
ARROZ	1,1	2,0	86,5	4,3	7,0	2,7	61,7
BEBIDAS NO ALCOHOLICAS	1,6	1,2	-26,3	6,7	7,0	0,3	4,1
TABACO MANUFACTURADO	1,4	1,7	26,6	5,1	6,9	1,7	33,9
SUBTOTAL	75,1	97,9	30,3	316,4	386,6	70,2	22,2
RESTO	24,3	26,2	8,2	94,5	105,3	10,8	11,4
TOTAL	99,4	124,1	24,9	410,9	491,9	81,1	19,7

*Comprende sólo Régimen Definitivo. Ordenado según el acumulado del año actual.

9. En **abril** el crecimiento de las **importaciones de insumos** fue de 31 por ciento. Las importaciones de materias primas para la industria aumentaron en 26 por ciento, en tanto las compras de combustibles se incrementaron en 44 por ciento al regularizarse las adquisiciones del mes pasado (reducción de 30 por ciento). Las compras de insumos agrícolas se redujeron en 6 por ciento luego del aumento observado en marzo (17 por ciento).

Los **20 principales bienes importados** en el rubro de materias primas para la industria, representaron este mes el 56 por ciento del rubro y aumentaron en 42 por ciento. El crecimiento en lo que va del año es de 36 por ciento.

Por productos puede observarse lo siguiente: el papel y cartón registró un aumento de 29 por ciento, cuyos principales importadores fueron Empresa Editora El Comercio, Schroth Corporación Papelera y Tai Heng. Las compras de los principales insumos plásticos registraron un incremento de 27 por ciento, sobresaliendo las adquisiciones de San Miguel Industrial, Empresa Editora El Comercio y Dispercol (productora de concentrados de color y comercializadora de resinas). En este mes el crecimiento de las importaciones de los insumos para la industria en general se mantuvo, con excepción de los productos laminados planos de acero de aleación que disminuyeron en 11 por ciento.

En el **período de enero-abril** los 20 principales insumos importados para la industria aumentaron en 36 por ciento registrándose un incremento generalizado en todos los productos.

NOTAS DE ESTUDIOS DEL BCRP

No. 28 – 11 de junio de 2007

20 PRINCIPALES BIENES IMPORTADOS DE MATERIAS PRIMAS PARA LA INDUSTRIA*

(Millones de US\$)

	2006	2007	Abr.07/Abr.06	Ene-Abr			Var. %
	Abr.	Abr.		2006	2007	Flujo	
PAPEL Y CARTON	21,1	27,2	28,8	89,0	105,3	16,3	18,4
OTROS PLASTICOS EN FORMAS PRIMARIAS	12,2	21,9	79,5	57,9	83,1	25,3	43,7
TRIGO (INCLUSO ESCANDA) Y MORCAJO O TRANQUILLON, SIN MOLER	18,2	20,6	13,5	67,6	81,7	14,1	20,8
MAIZ (EXCEPTO MAIZ DULCE), SIN MOLER	10,9	22,9	109,6	48,6	77,6	29,0	59,6
POLIMEROS DE ETILENO, EN FORMAS PRIMARIAS	18,1	20,6	13,7	58,7	73,6	14,9	25,3
ACEITES Y GRASAS FIJOS DE ORIGEN VEGETAL	9,9	11,8	19,3	38,5	60,8	22,4	58,2
POLIACETALES, OTROS POLIETERES Y RESINAS EPOXIDICAS	7,6	12,6	65,9	40,5	56,6	16,0	39,5
PRODUCTOS LAMINADOS PLANOS, DE HIERRO REVESTIDOS	10,7	13,2	23,2	41,6	48,6	7,0	16,8
PARTES Y PIEZAS Y ACCESORIOS	8,2	10,9	33,0	34,5	46,1	11,6	33,7
HILADOS DE FIBRA TEXTIL	6,1	11,7	91,6	28,7	42,9	14,1	49,2
PRODUCTOS QUIMICOS DIVERSOS	7,9	11,6	45,5	29,0	40,6	11,6	39,8
PLANCHAS, HOJAS, PELICULAS, CINTAS Y TIRAS DE PLASTICOS	8,8	11,0	25,5	33,8	39,7	5,9	17,3
ALGODON	4,4	12,3	179,5	15,5	37,5	22,0	141,4
PRODUCTOS LAMINADOS PLANOS, DE HIERRO SIN REVESTIR	4,6	8,7	88,9	20,2	36,5	16,3	80,5
PRODUCTOS LAMINADOS PLANOS DE ACERO DE ALEACION	6,1	5,4	-11,1	26,3	35,2	8,9	33,7
ARBOLES DE TRANSMISION	6,7	8,5	27,0	30,1	33,7	3,6	12,1
SALES METALICAS Y PEROXISALES DE ACIDOS INORGANICOS	3,4	7,0	104,1	17,2	30,2	13,1	76,0
POLIMEROS DE CLORURO DE VINILO O DE OTRAS OLEFINAS	5,8	6,7	14,8	24,6	28,4	3,8	15,6
PRODUCTOS MEDICINALES Y FARMACEUTICOS	4,9	7,1	44,8	25,8	28,3	2,5	9,7
BARRAS, VARILLAS, ANGULOS	5,1	5,8	12,1	19,7	27,9	8,3	42,0
SUBTOTAL	180,9	257,5	42,4	747,8	1 014,3	266,5	35,6
RESTO	150,3	178,2	18,5	573,6	725,4	151,8	26,5
TOTAL	331,2	435,7	31,5	1 321,3	1 739,6	418,3	31,7

*Comprende sólo Régimen Definitivo. Ordenado según el acumulado del año actual.

10. Las **importaciones de alimentos** fueron de US\$ 89 millones en el mes registrando un aumento de 46 por ciento respecto a abril del 2006. Destacaron las compras de trigo (20 por ciento) explicadas por precio (24 por ciento) y de maíz (130 por ciento) explicadas por precios y volúmenes (53 y 50 por ciento, respectivamente), sobresaliendo las compras de Distribuidora de Importación y Exportación y San Fernando. Las importaciones de los principales productos alimenticios registraron aumentos, con excepción de las carnes cuya participación en el monto importado es menor. El crecimiento de estas importaciones en lo que va del año es de 33 por ciento.

IMPORTACIONES FOB DE PRINCIPALES ALIMENTOS

(Millones de US\$)

	2006	2007	Abr.07/Abr.06		Enero-Abril			
	Abr.	Abr.	Flujo	Var. %	2006	2007	Flujo	Var. %
TRIGO	18	22	4	19,5	68	83	15	22,4
Volumen (miles tm)	123,1	118,4	- 4,7	- 3,8	466,9	455,7	- 11,1	- 2,4
Precio (US\$/tm)	147,6	183,4	35,9	24,3	144,8	181,6	36,8	25,4
MAÍZ Y/O SORGO	11	25	14	129,5	49	80	31	62,8
Volumen (miles tm)	105,4	157,9	52,4	49,7	489,8	489,3	- 0,5	- 0,1
Precio (US\$/tm)	103,6	158,8	55,2	53,3	100,1	163,1	63,0	62,9
ARROZ	1	2	1	90,4	4	8	3	72,5
Volumen (miles tm)	3,2	5,4	2,2	70,1	13,3	22,3	9,1	68,4
Precio (US\$/tm)	331,5	371,0	39,5	11,9	329,0	337,0	8,0	2,4
AZÚCAR	7	8	1	8,5	27	33	5	19,9
Volumen (miles tm)	18,7	22,5	3,8	20,5	76,8	91,1	14,2	18,5
Precio (US\$/tm)	399,7	359,8	- 39,9	- 10,0	354,2	358,3	4,1	1,2
TOTAL SOYA	19	25	7	35,1	83	108	26	30,9
Volumen (miles tm)	69,1	79,7	10,6	15,3	306,9	322,9	16,0	5,2
Precio (US\$/tm)	270,0	316,5	46,5	17,2	269,9	335,8	65,9	24,4
TOTAL LÁCTEOS	2	5	2	102,8	12	12	1	6,5
Volumen (miles tm)	1,1	1,8	0,8	71,1	5,2	5,3	0,1	1,6
Precio (US\$/tm)	2 227,3	2 640,0	412,8	18,5	2 264,1	2 374,5	110,4	4,9
TOTAL CARNES	2	2	- 0	- 15,3	7	7	0	6,1
Volumen (miles tm)	2,0	1,9	- 0,1	- 6,8	6,0	6,5	0,5	8,4
Precio (US\$/tm)	1 111,8	1 010,2	- 101,6	- 9,1	1 119,9	1 095,9	- 24,0	- 2,1
PRINCIPALES ALIMENTOS	61	89	28	45,9	249	331	81	32,6



11. Las **importaciones de combustibles** fueron de US\$ 292 millones en abril, mayores en 40 por ciento a las del mismo mes del año anterior ante las mayores importaciones de crudo (45 por ciento) y de derivados (23 por ciento). El **volumen importado de crudo** aumentó 52 por ciento en el mes de abril, destacando las compras de Refinería la Pampilla (128 por ciento), en tanto que el de **derivados** aumentó en 27 por ciento, debido principalmente a las adquisiciones de diesel por parte de la misma empresa. Con ello en el año se acumula un crecimiento de las compras de crudo de 8 por ciento y de derivados de 18 por ciento.

Con las exportaciones que en abril totalizaron US\$ 123 millones, la **balanza petrolera** tuvo un saldo negativo de US\$ 169 millones.

BALANZA NETA PETROLERA, CRUDO Y DERIVADOS (Millones de US\$)

	2006	2007	Abr.07/Abr.06		Enero-Abril			
	Abr.	Abr.	Flujo	Var. %	2006	2007	Flujo	Var. %
1. EXPORTACIONES	197	123	- 74	- 37,6	573	541	- 32	- 5,6
Volumen (millones bs.)	3,2	2,0	- 1,3	- 38,7	10,1	10,1	- 0,1	- 0,5
Precio (US\$/b)	60,8	61,9	1,1	1,8	56,7	53,8	- 2,9	- 5,1
Petróleo crudo	43	59	16	37,8	129	203	74	57,0
Volumen (millones bs.)	0,8	1,2	0,4	50,3	2,2	4,2	1,9	86,1
Precio (US\$/b)	56,0	51,3	- 4,6	- 8,3	57,7	48,7	- 9,0	- 15,6
Derivados	154	64	- 90	- 58,6	444	339	- 106	- 23,8
Volumen (millones bs.)	2,5	0,8	- 1,6	- 66,3	7,9	5,9	- 2,0	- 25,1
Precio (US\$/b)	62,3	76,5	14,2	22,8	56,3	57,3	1,0	1,8
2. IMPORTACIONES	210	292	82	39,3	856	944	88	10,3
Volumen (millones bs.)	3,3	4,8	1,5	46,8	14,6	16,2	1,7	11,6
Precio (US\$/b)	64,4	61,1	- 3,3	- 5,1	58,8	58,1	- 0,7	- 1,2
Petróleo crudo	159	229	71	44,5	673	728	55	8,2
Volumen (millones bs.)	2,6	3,9	1,3	51,9	11,7	13,2	1,5	12,6
Precio (US\$/b)	61,0	58,0	- 3,0	- 4,8	57,3	55,0	- 2,3	- 4,0
Derivados	51	63	12	23,1	183	216	33	18,2
Volumen (millones bs.)	0,7	0,8	0,2	26,8	2,8	3,0	0,2	7,2
Precio (US\$/b)	77,8	75,5	- 2,3	- 2,9	65,2	71,9	6,7	10,3
a. Petroperú	27	20	- 7	- 27,3	105	63	- 42	- 40,2
Volumen (millones bs.)	0,3	0,3	- 0,1	- 26,0	1,4	0,9	- 0,5	- 35,9
Precio (US\$/b)	79,0	77,6	- 1,4	- 1,8	74,8	69,8	- 5,0	- 6,7
b. Otras empresas	24	43	19	81,7	78	153	75	96,3
Volumen (millones bs.)	0,3	0,6	0,3	86,4	1,4	2,1	0,7	50,1
Precio (US\$/b)	76,5	74,6	- 1,9	- 2,5	55,6	72,8	17,2	30,8
3. SALDO (1-2)	- 12	- 169	- 157	- 1 259,4	- 282	- 402	- 120	- 42,5

12. Las **importaciones de bienes de capital** registraron una tasa de crecimiento de 38 por ciento en el mes. Por sectores económicos, destacó la importación de bienes de capital orientada a la manufactura (53 por ciento) destacan las empresas Backus, Quimpac, Cementos Sur, Asea Brown Boveri y Metso Minerals; las importaciones de maquinaria para el sector construcción (40 por ciento) y las orientadas al sector transporte (84 por ciento). Asimismo, sobresalieron las mayores compras por parte del sector comercio y servicios (29 por ciento).

NOTAS DE ESTUDIOS DEL BCRP

No. 28 – 11 de junio de 2007

IMPORTACIÓN DE BIENES DE CAPITAL POR SECTORES ECONÓMICOS (US\$ MILLONES)

	ABRIL			ENERO-ABRIL		
	2006	2007	Var%	2006	2007	Var%
Agricultura	2,3	2,7	17,4	9,7	14,5	49,1
Pesca	0,5	0,8	58,6	1,1	3,7	223,2
Minería e Hidrocarburos	64,8	40,9	-37,0	243,6	220,3	-9,6
Manufactura	21,3	32,6	53,4	86,2	123,0	42,6
Construcción	8,6	12,1	39,6	23,0	34,3	48,9
Electricidad, Gas y Agua	3,5	3,1	-12,4	15,5	16,0	3,5
Transportes	35,4	65,3	84,3	217,4	340,9	56,8
Telecomunicaciones	39,0	65,4	67,7	148,1	254,5	71,9
Comercio y Servicios	53,4	68,8	28,9	212,6	322,9	51,9
Equipos de tecnología de la información	24,3	26,7	9,8	71,9	98,1	36,5
Maquinaria y equipos diversos	12,0	14,7	22,2	33,2	55,9	68,2
Instrumentos de medicina y cirugía	1,7	2,2	26,5	9,4	13,2	41,3
Equipos de oficina	0,9	2,1	150,5	4,3	7,0	63,3
Servicios Financieros	8,4	14,4	71,3	42,4	78,4	84,6
Otros	6,1	8,7	43,0	51,4	70,3	36,8
Sub Total	266,7	356,0	33,4	1 093,9	1 573,6	43,9
Materiales de Construcción y otros	34,0	60,1	76,9	241,6	328,0	35,7
Total	300,7	416,0	38,4	1 236,9	1 722,5	39,3

NOTAS DE ESTUDIOS DEL BCRP

No. 28 – 11 de junio de 2007



PRINCIPALES EMPRESAS IMPORTADORAS : ABRIL 2007 *						
	(Millones de US\$)					
	Abril			Enero-Abril		
	2006	2007	Var %	2006	2007	Var %
I. BIENES DE CONSUMO	182,6	230,9	26,5	716,5	881,7	23,1
TIENDAS POR DEPARTAMENTO RIPLEY S.A.	5,4	6,8	25,7	22,8	27,0	18,1
TOYOTA DEL PERU S A	4,0	6,7	68,4	15,0	24,2	61,1
SAGA FALABELLA S A	3,2	5,1	58,3	19,0	24,1	26,7
PROCTER & GAMBLE PERU S.R.L.	3,8	5,3	37,9	16,5	22,4	35,5
LG ELECTRONICS PERU S.A.	8,0	8,0	0,6	18,0	21,8	20,7
GLORIA S A	1,8	5,0	186,2	11,9	13,9	17,1
SAMTRONICS PERU S.A.	5,9	6,6	11,9	12,6	13,2	4,5
H.A. MOTORS. S.R.L.	0,9	2,5	166,8	6,6	11,6	76,5
NESTLE PERU S A	2,1	1,8	-16,6	10,0	10,3	3,0
HONDA DEL PERU S.A	1,7	3,6	109,0	5,5	9,7	76,4
MABE PERU SA	1,4	3,1	119,6	5,8	9,7	66,0
AMEROP PERU SA	1,5	3,1	105,3	7,8	9,3	18,4
SOC. UNIFICADA AUTOMOTRIZ DEL PERU S.A.	1,9	2,3	16,4	7,1	8,8	23,5
EURO MOTORS S.A.	1,4	2,6	87,1	6,6	8,4	26,5
NISSAN MAQUINARIAS S.A.	1,2	2,3	96,0	5,3	8,3	55,5
CETCO S.A.	1,4	1,3	-6,7	6,3	8,3	30,6
COLGATE-PALMOLIVE PERU S A	1,8	2,7	52,1	6,4	8,0	25,3
PRODUCTOS ROCHE Q.F.S.A	0,6	1,1	76,4	3,2	8,0	149,9
CORPORACION E. WONG S.A.C.	0,8	1,5	93,0	6,5	7,9	21,6
SONY SUCURSAL DEL PERU	5,7	3,2	-44,6	10,8	7,9	-26,9
Empresas del puesto 1 al 20	54,5	74,5	36,6	204,0	262,6	28,8
Empresas del puesto 21 al 50	31,3	36,8	17,6	113,4	132,2	16,5
Empresas del puesto 51 al 100	21,2	27,1	28,2	78,7	116,6	48,0
Empresas del puesto 101 al 200	19,5	28,3	45,1	80,2	110,8	38,1
Resto de empresas	56,1	64,2	14,5	240,2	259,6	8,1
II. MATERIAS PRIMAS Y PRODUCTOS INTERMEDIOS	580,2	779,7	34,4	2 355,9	2 892,6	22,8
REFINERIA LA PAMPILLA S.A.	91,5	204,0	123,0	469,6	612,9	30,5
PETROLEOS DEL PERU PETROPERU SA	95,0	65,7	-30,8	309,9	236,5	-23,7
ALICORP SAA	17,1	23,6	38,4	53,4	72,5	35,8
MANU PERU HOLDING S.A.	13,9	8,4	-39,3	44,5	56,5	26,8
SAN FERNANDO S.A.	5,9	8,9	51,1	21,6	41,5	91,8
CARGILL AMERICAS PERU S.R.L.	6,0	5,2	-13,3	28,2	33,6	19,3
CORPORACION ACEROS AREQUIPA S.A.	3,1	3,4	7,8	10,2	30,6	198,9
CONTILATIN DEL PERU S.A	4,5	7,7	72,2	19,4	30,3	55,9
EMPRESA SIDERURGICA DEL PERU S.A.A.	4,3	5,3	21,3	30,1	29,3	-2,7
CORPORACION MISTI S.A.	2,6	4,4	67,6	19,9	28,3	41,9
SAN MIGUEL INDUSTRIAL SA	4,9	6,3	28,4	22,5	27,6	22,8
MOLINOS & CIA S.A.	10,8	2,0	-81,1	29,3	26,0	-11,4
PROCTER & GAMBLE PERU S.R.L.	2,4	5,4	126,8	12,7	20,0	57,5
GLORIA S A	3,7	4,8	29,1	15,8	19,8	25,0
UNION DE CER PER BACKUS Y JOHNSTON S.A.A	0,8	5,6	589,8	1,8	18,1	929,7
KIMBERLY-CLARK PERU S.A.	4,4	3,3	-25,4	15,5	16,2	4,1
FERREYROS S.A.A.	4,3	4,0	-5,1	16,8	16,1	-4,8
MOBIL OIL DEL PERU S.R.L.	3,1	4,3	37,6	10,5	14,4	36,9
OPP FILM S.A.	0,0	4,5	--	3,9	14,4	269,8
TRADI S A	1,0	2,0	90,3	7,7	14,0	81,1
Empresas del puesto 1 al 20	279,3	378,8	35,6	1 143,4	1 358,4	18,8
Empresas del puesto 21 al 50	54,5	79,9	46,7	226,9	309,1	36,2
Empresas del puesto 51 al 100	58,4	77,4	32,7	224,5	282,4	25,8
Empresas del puesto 101 al 200	52,5	79,5	51,3	216,4	289,2	33,7
Resto de empresas	135,5	164,1	21,1	544,6	653,5	20,0
III. BIENES DE CAPITAL	296,8	412,5	39,0	1 222,6	1 705,3	39,5
FERREYROS S.A.A.	12,0	29,8	148,4	56,0	125,5	124,2
PLUSPETROL PERU CORPORATION S.A.	0,2	17,2	--	14,8	82,8	459,4
BRIGHTSTAR PERU S.R.L.	10,8	3,9	-64,3	31,6	47,3	49,8
AMERICA MOVIL PERU	3,5	11,0	210,6	11,6	38,5	233,2
TOYOTA DEL PERU S A	6,0	8,1	33,8	10,1	21,5	113,3
ZILICOM INVESTMENTS SA	0,0	0,2	--	1,1	20,4	--
MITSUI MAQUINARIAS PERU S.A.	2,2	3,2	43,5	13,4	19,8	47,8
SOUTHERN PERU COPPER CORPORATION	8,6	4,4	-49,5	54,4	19,7	-63,8
PLUSPETROL NORTE S.A.	0,7	1,1	55,7	2,9	17,8	505,5
TECH DATA PERU S.A.C.	2,0	4,3	115,7	11,2	17,6	56,1
DIVEIMPORT S.A.	4,3	4,2	-2,4	13,7	17,0	23,6
TELEFONICA MOVILES	4,7	7,7	62,4	17,6	16,3	-7,6
GRUPO DELTRON S.A.	3,0	3,1	1,8	11,9	16,2	35,9
LG ELECTRONICS PERU S.A.	3,2	3,4	4,8	9,2	15,8	71,3
NEXTEL DEL PERU S.A.	3,2	4,9	54,5	9,5	15,5	63,1
NISSAN MAQUINARIAS S.A.	2,6	3,6	41,5	9,1	15,3	66,8
Empresas del puesto 1 al 20	77,1	133,1	72,6	331,2	618,8	86,8
Empresas del puesto 21 al 50	42,0	87,8	108,9	151,5	297,6	96,3
Empresas del puesto 51 al 100	48,9	41,5	-15,1	247,3	180,9	-26,9
Empresas del puesto 101 al 200	35,7	44,8	25,6	112,2	168,0	49,7
Resto de empresas	93,1	105,3	13,1	380,4	440,1	15,7
IV. TOTAL	1059,5	1423,1	34,3	4 295,0	5 479,6	27,6

* No incluye Zofratatna, Admisión Temporal, Equipaje ni la categoría "Otros Bienes"
Fuente: SUNAT

Proyección mayo

13. Con **información de SUNAT al 3 de junio**, para mayo se proyecta exportaciones de US\$ 2 166 millones, lo que aunado a la proyección de importaciones de US\$ 1 483 millones determinaría un **superávit comercial de US\$ 683 millones**. Con esta proyección el aumento de los **términos de intercambio** sería de 5 por ciento en mayo frente al 13 por ciento registrado en abril.
14. Las **exportaciones aumentarían 11 por ciento** (10 por ciento las tradicionales y 16 por ciento las no tradicionales) y **las importaciones registrarían un incremento de 18 por ciento** respecto a mayo de 2006. Debe señalarse que la información disponible para exportaciones es aún preliminar ya que las regularizaciones de órdenes de embarque pueden efectuarse hasta 15 días útiles luego del cierre del mes. Esta proyección adicionalmente toma en cuenta los precios internacionales de los principales commodities observados en el mes de abril del presente año, los cuales pueden diferir de los precios de venta efectivamente realizados.

BALANZA COMERCIAL: PROYECCIÓN MAYO 2007

(Millones de US\$)

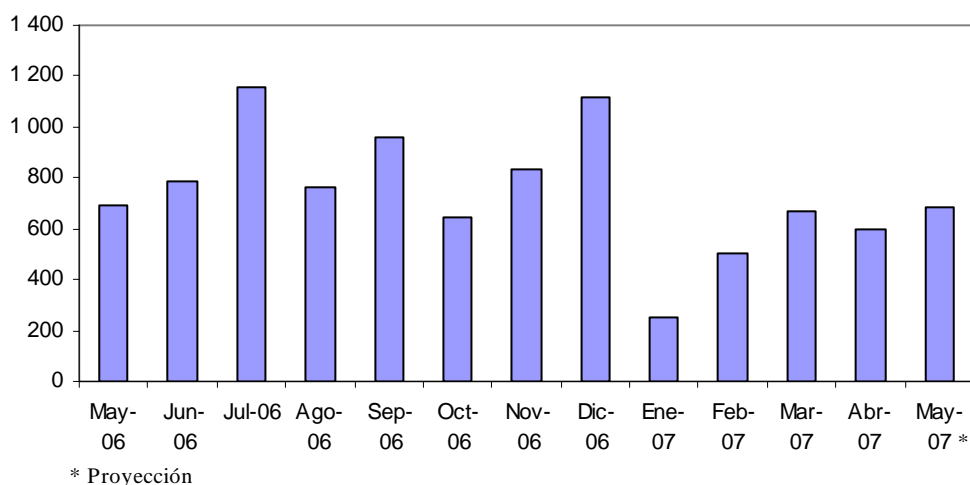
	2006		2007		Var.%		Últimos 12 meses		
	Ene-Abr.	May.	Ene-Abr.	May.*	Ene-Abr.	May.*	A Mar.07	A Abr.07	A May.07*
<u>Exportaciones</u>	<u>6 467</u>	<u>1 950</u>	<u>7 710</u>	<u>2 166</u>	<u>19.2</u>	<u>11.1</u>	<u>24 807</u>	<u>25 043</u>	<u>25 259</u>
Tradicionales	4 913	1 501	5 856	1 652	19.2	10.0	19 160	19 316	19 467
No tradicionales	1 501	434	1 807	503	20.4	16.1	5 497	5 577	5 646
Otros	53	14	47	11	- 10.2	- 26.0	149	150	147
<u>Importaciones</u>	<u>4 497</u>	<u>1 257</u>	<u>5 690</u>	<u>1 483</u>	<u>26.5</u>	<u>18.0</u>	<u>15 708</u>	<u>16 059</u>	<u>16 285</u>
Consumo	759	225	925	260	21.9	15.7	2 731	2 777	2 813
Insumos	2 452	685	3 018	719	23.1	4.9	8 364	8 552	8 586
Bienes de capital	1 237	330	1 722	497	39.3	50.5	4 516	4 631	4 798
Otros	50	17	25	7	- 49.4	- 57.6	96	98	88
<u>Balanza comercial</u>	<u>1 969</u>	<u>693</u>	<u>2 019</u>	<u>683</u>	<u>2.5</u>	<u>- 1.4</u>	<u>9 099</u>	<u>8 984</u>	<u>8 974</u>

* Proyección.

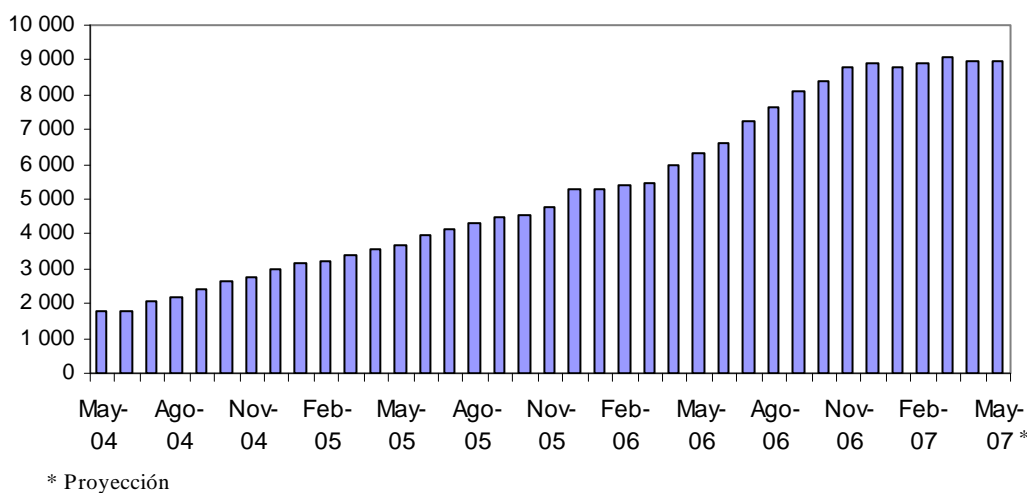
NOTAS DE ESTUDIOS DEL BCRP

No. 28 – 11 de junio de 2007

Balanza Comercial mensual
(en US\$ millones)



Balanza Comercial acumulado 12 meses
(en US\$ millones)



Departamento de Estadísticas de Balanza de Pagos
Subgerencia de Estadísticas Macroeconómicas
Gerencia de Estudios Económicos
11 de junio de 2007