

# NOTAS DE ESTUDIOS DEL BCRP

No. 24 – 15 de mayo de 2007

## Balanza Comercial<sup>1</sup> Marzo 2007

1. En **marzo** de 2007 la balanza comercial registró un superávit de US\$ 665 millones, mayor en US\$ 210 millones (46 por ciento) al obtenido en marzo de 2006. Las exportaciones fueron mayores en 19 por ciento, alcanzando un nivel de US\$ 2 064 millones. El aumento de las exportaciones tradicionales y no tradicionales fue de 20 y 14 por ciento, respectivamente. El crecimiento de las exportaciones tradicionales obedece principalmente a las mayores exportaciones de zinc y cobre.

Las importaciones por su parte aumentaron en 9 por ciento, llegando a US\$ 1399 millones. Este incremento, inferior al de meses anteriores, se explica por el menor crecimiento de las compras de insumos (3 por ciento) –ante las menores adquisiciones de combustibles (30 por ciento), compensadas por las adquisiciones de bienes de consumo (23 por ciento) y bienes de capital (19 por ciento).

### Balanza Comercial (Millones de US\$)

	2006		2007		Mar 07 / Mar 06		Últimos 12 meses			
	Mar	Feb	Mar	Flujo	Var %	A Mar 06	A Mar 07	Flujo	Var %	
<b>Exportaciones</b>	<u>1 742</u>	<u>1 872</u>	<u>2 064</u>	<u>322</u>	<u>18.5</u>	<u>18 226</u>	<u>24 758</u>	<u>6 532</u>	<u>35.8</u>	
Tradicionales	1 331	1 427	1 603	272	20.4	13 660	19 119	5 458	40.0	
No tradicionales	397	434	451	55	13.7	4 416	5 490	1 074	24.3	
Otros	14	12	10	- 5	- 31.2	150	149	- 1	- 0.4	
<b>Importaciones</b>	<u>1 287</u>	<u>1 366</u>	<u>1 399</u>	<u>112</u>	<u>8.7</u>	<u>12 803</u>	<u>15 736</u>	<u>2 933</u>	<u>22.9</u>	
Consumo	207	213	253	47	22.5	2 378	2 733	355	14.9	
Insumos	696	718	717	21	3.0	6 972	8 367	1 395	20.0	
Bienes de capital	355	430	422	68	19.1	3 339	4 515	1 176	35.2	
Otros	30	6	6	- 23	- 78.5	115	121	6	5.6	
<b>Balanza comercial</b>	<u>455</u>	<u>506</u>	<u>665</u>	<u>210</u>	<u>46.2</u>	<u>5 423</u>	<u>9 022</u>	<u>3 598</u>	<u>66.3</u>	

### BALANZA COMERCIAL (Millones de US\$)

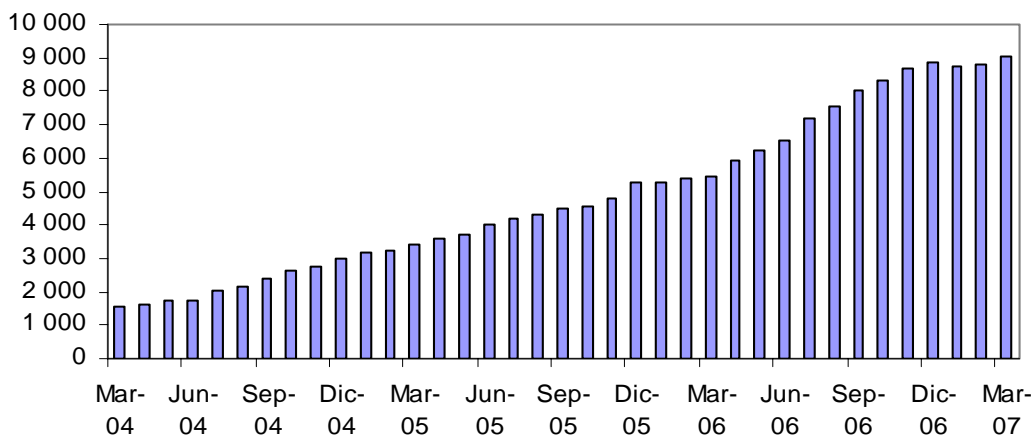
	2006					2007	I Trim.07/I Trim.06	
	I Trim.	II Trim.	III Trim.	IV Trim.	Año	I Trim.	Flujo	Var.%
<b>EXPORTACIONES</b>	<b>4 639</b>	<b>5 830</b>	<b>6 572</b>	<b>6 709</b>	<b>23 750</b>	<b>5 647</b>	<b>1 008</b>	<b>21.7</b>
Productos tradicionales	3 481	4 552	5 189	5 110	18 332	4 267	786	22.6
Productos no tradicionales	1 119	1 236	1 342	1 565	5 262	1 346	228	20.4
Otros	39	41	41	34	155	33	- 6	- 15.7
<b>IMPORTACIONES</b>	<b>3 386</b>	<b>3 648</b>	<b>3 683</b>	<b>4 180</b>	<b>14 897</b>	<b>4 225</b>	<b>839</b>	<b>24.8</b>
Bienes de consumo	564	617	641	791	2 613	684	120	21.3
Insumos	1 839	2 016	2 010	2 124	7 989	2 217	378	20.5
Bienes de capital	936	972	1 000	1 236	4 145	1 306	370	39.5
Otros bienes	46	43	32	29	150	18	- 29	- 61.4
<b>BALANZA COMERCIAL</b>	<b>1 252</b>	<b>2 182</b>	<b>2 889</b>	<b>2 529</b>	<b>8 853</b>	<b>1 421</b>	<b>169</b>	<b>13.5</b>

<sup>1</sup> En este informe participaron: Jesús Ferreyra (2031), Jesús Robles (2106), Renzo Castellares (2198), Enrique Serrano (2225) y Consuelo Soto (1457).



### Balanza Comercial acumulado 12 meses

(en US\$ millones)



### Precios y Volúmenes

2. El crecimiento de las exportaciones en marzo (19 por ciento) correspondió a mayores precios (20 por ciento). Los volúmenes embarcados fueron menores en 1 por ciento.

Entre las exportaciones tradicionales destacaron los mayores despachos de cobre (23 por ciento) y zinc (36 por ciento) los que fueron contrarrestados por los menores envíos al exterior de oro (13 por ciento), harina de pescado (7 por ciento), molibdeno (50 por ciento) y petróleo y derivados (39 por ciento). Dentro de las exportaciones no tradicionales, se observaron mayores volúmenes embarcados de productos pesqueros y químicos (23 y 19 por ciento, respectivamente).

Var % Índice Volumen

	Mar 07/ Mar 06	I Trim 07 / I Trim 06	Abr06-Mar07/ Abr05-Mar06
<b>Exportaciones</b>	<b>-1</b>	<b>1</b>	<b>1</b>
<b>Tradicionales</b>	<b>-3</b>	<b>-2</b>	<b>-3</b>
<i>Destacan:</i>			
Harina de pescado	-7	-18	-37
Café	135	101	85
Cobre	18	14	5
Oro	-13	-16	-11
Zinc	32	13	7
Petróleo crudo y derivados	-39	4	-7
<b>No tradicionales</b>	<b>2</b>	<b>8</b>	<b>11</b>
<i>Destacan:</i>			
Agropecuaria	-2	2	13
Pesquero	23	32	43
Textiles	-6	1	9
Químico	19	24	4
Siderometalúrgico 1/	-13	-12	-3

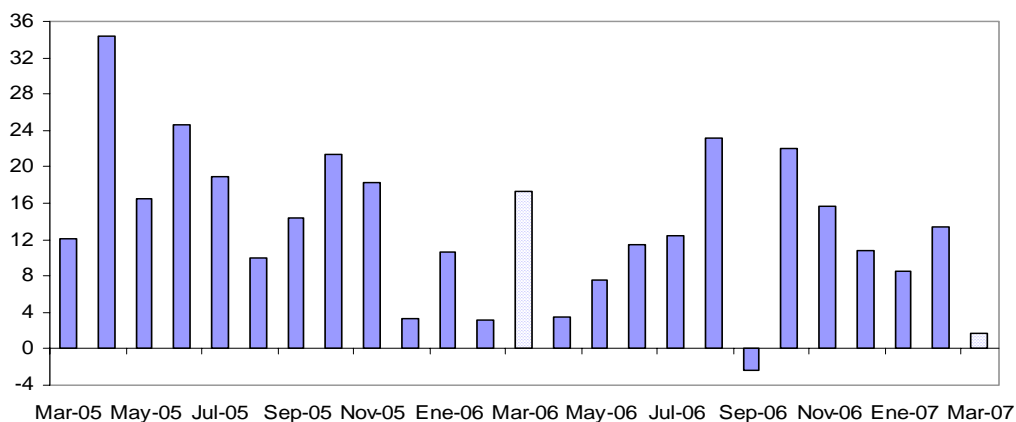
1/ incluye joyería

Por su parte, el ligero aumento de los volúmenes exportados de productos no tradicionales en marzo reflejaría un efecto estadístico, dado los mayores niveles registrados en mismo mes del 2006.

# NOTAS DE ESTUDIOS DEL BCRP

No. 24 – 15 de mayo de 2007

## Exportaciones no Tradicionales var % 12 meses - Índice volumen



## Var % Índice Precios

	Mar 07/ Mar 06	I Trim 07 / I Trim 06	Abr06-Mar07/ Abr05-Mar06
<b>Exportaciones</b>	<b>20</b>	<b>20</b>	<b>34</b>
<b>Tradicionales</b>	<b>24</b>	<b>25</b>	<b>44</b>
<i>Destacan:</i>			
Harina de pescado	48	50	57
Café	-3	-2	-2
Cobre	17	17	68
Oro	17	17	32
Zinc	65	82	140
Petróleo crudo y derivados	8	7	16
<b>No tradicionales</b>	<b>12</b>	<b>12</b>	<b>12</b>
<i>Destacan:</i>			
Agropecuario	11	12	4
Pesquero	12	6	-2
Textiles	8	7	6
Químico	11	13	17
Siderometalúrgico 1/	35	43	67

1/ incluye joyería

Por su parte las importaciones aumentaron en 9 por ciento. Los volúmenes adquiridos aumentaron en 3 por ciento y los precios en 5 por ciento. El volumen importado de los principales alimentos aumentó en 5 por ciento en promedio .

## Var % Índice Volumen

	Mar 07/ Mar 06	I Trim 07 / I Trim 06	Abr06-Mar07/ Abr05-Mar06
<b>Importaciones</b>	<b>3</b>	<b>18</b>	<b>15</b>
<i>Del cual:</i>			
<u>Principales Alimentos</u>	<u>5</u>	<u>3</u>	<u>3</u>
Trigo	-9	-2	1
Maiz	-20	-14	2
Arroz	44	68	-40
Azúcar	91	18	-7
Soya	16	11	15
Lacteos	-45	-15	29
Carnes	71	16	-7
<u>Petróleo y derivados</u>	<u>-26</u>	<u>3</u>	<u>0</u>



# NOTAS DE ESTUDIOS DEL BCRP

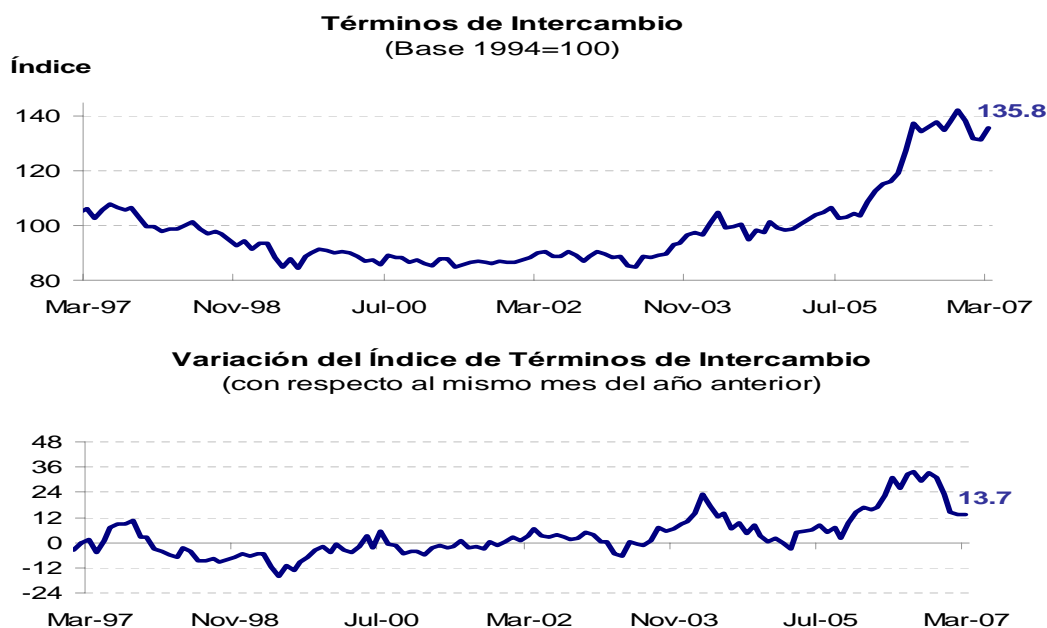
No. 24 – 15 de mayo de 2007

Var % Índice Precios

	Mar 07/ Mar 06	I Trim 07 / I Trim06	Abr06-Mar07/ Abr05-Mar06
<b>Importaciones</b>	<b>5</b>	<b>6</b>	<b>7</b>
<i>Del cual:</i>			
<u>Principales Alimentos</u>	<u>26</u>	<u>25</u>	<u>17</u>
Trigo	30	26	12
Maiz	64	67	37
Arroz	12	-1	-4
Azúcar	-1	3	41
Soya	21	17	4
Lacteos	-3	-3	-4
Carnes	-2	1	15
<u>Petróleo y derivados</u>	<u>-6</u>	<u>-1</u>	<u>11</u>

## Términos de Intercambio

3. **Los términos de intercambio pasaron de un incremento de 13 por ciento en febrero a uno de 14 por ciento en marzo.** Los precios de las exportaciones se incrementaron en 20 por ciento (similar tasa de crecimiento registrado en febrero), mientras que los precios de las importaciones lo hicieron en 5 por ciento (6 por ciento en febrero).

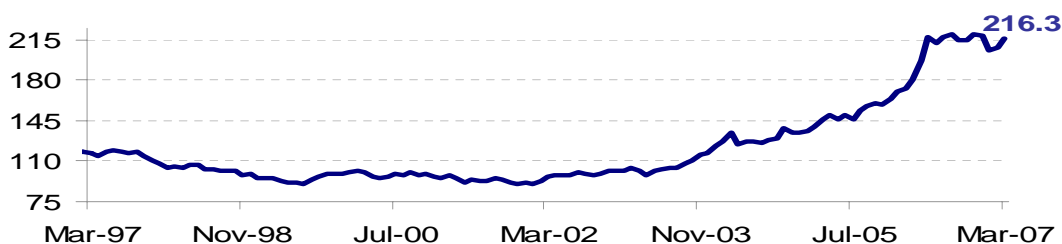


- a. **Precios de Exportación:** El incremento del precio promedio de las exportaciones (20 por ciento) se debe principalmente al aumento del zinc (61 por ciento), harina de pescado (38 por ciento), oro (17 por ciento) y en menor medida el cobre (13 por ciento).

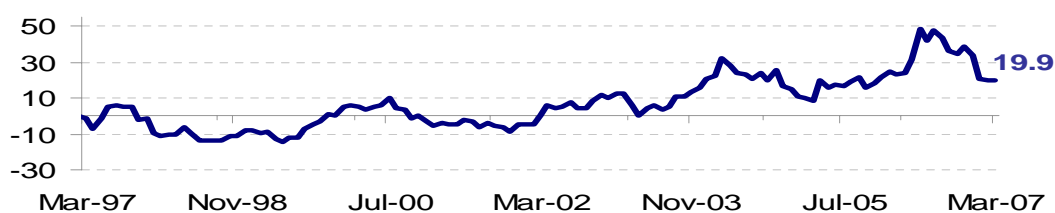
# NOTAS DE ESTUDIOS DEL BCRP

No. 24 – 15 de mayo de 2007

**Índice de Precios Nominales de Exportación**  
(Base 1994=100)

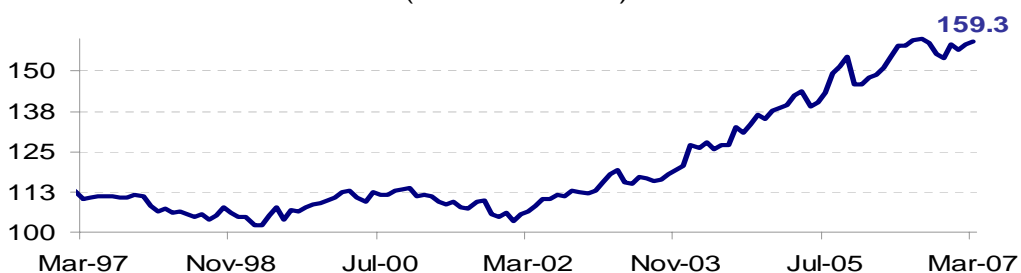


**Variación del Índice de Precios de las Exportaciones**  
(con respecto al mismo mes del año anterior)



- b. Precios de Importación:** la variación del índice de precios de las importaciones (5 por ciento) es resultado de los mayores precios de importación de los principales alimentos (26 por ciento), destacando el maíz (64 por ciento), el trigo (30 por ciento) y la soya (21 por ciento). El precio de importación del petróleo y los derivados se redujo en 6 por ciento en promedio ante la evolución de la cotización promedio en el mercado internacional en marzo.

**Índice de Precios Nominales de Importación**  
(Base 1994=100)



**Variación del Índice de Precios de las Importaciones**  
(con respecto al mismo mes del año anterior)



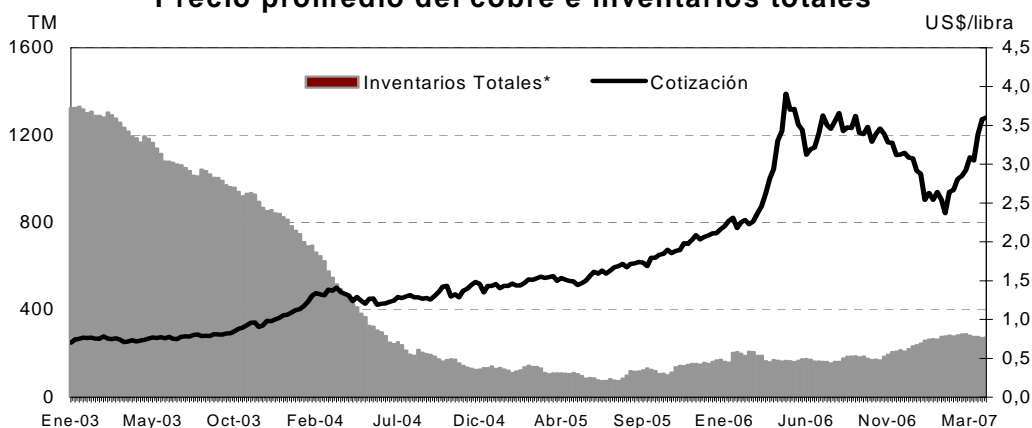


### EVOLUCIÓN DE LOS PRECIOS DE *COMMODITIES*

Las cotizaciones promedio de los principales metales se elevaron en **abril con relación a marzo**. El cobre subió por los temores de recortes no previstos en la oferta, las expectativas de mayor demanda asiática y la caída de inventarios en la LME. La cotización del oro aumentó por temores inflacionarios que generó el alza en el precio de los commodities y la depreciación del dólar; y el petróleo se elevó por temores de corte del suministro de crudo de Nigeria y menor producción de la OPEP.

El precio promedio del **cobre** se elevó 20,4 por ciento, hasta alcanzar los cUS\$352,3 por libra; las principales causas fueron los temores de recortes de oferta por una huelga en la mina de Grasberg en Indonesia, principalmente. También afectó la cotización la mayor demanda china luego del fuerte crecimiento de las importaciones de cobre refinado de ese país en el primer trimestre del año. Otro factor que explicó esta evolución del precio, fue la caída de los inventarios de cobre en la Bolsa de Metales de Londres.

#### Precio promedio del cobre e inventarios totales



\*Corresponde a las bolsas de LME, Comex y Shanghai

La cotización promedio del **oro**, registró un incremento de 3,7 por ciento, alcanzando US\$ 679,4 por onza troy. El precio de este metal precioso se elevó como consecuencia de los temores inflacionarios que generaron los mayores precios de los commodities, en especial del petróleo. Otro factor que apoyó este comportamiento fue la depreciación del dólar frente al euro. El dólar alcanzó niveles mínimos históricos.

El precio promedio del **petróleo** (WTI) aumentó en 5,5 por ciento, alcanzando US\$ 63,9 por barril. Entre las causas que explican esta evolución destaca la menor oferta de la OPEP en el mes que redujo su producción a 30,1 millones de barriles diarios en marzo, el menor nivel desde enero de 2005. Otros factores que afectaron el precio del petróleo fueron la caída de los inventarios de gasolina en 15 por ciento durante las últimas 12 semanas y los temores de que Nigeria recorte sus despachos a EUA por la violencia surgida después de las elecciones presidenciales.

Los **precios internacionales promedio de los alimentos** registraron un comportamiento mixto. Los precios del frijol y harina de soya, del maíz, del azúcar y del arroz disminuyeron; mientras que los precios del aceite de soya y trigo aumentaron.

El precio del **trigo** aumentó en 3,0 por ciento por los efectos de la menor producción de trigo del ciclo 2006/07 (la menor desde 1994), En el caso del **maíz**, la cotización siguió su evolución de marzo y disminuyó en 10,6 por ciento debido a expectativas de mejores cosechas en EUA (que serían las mejores desde 1944). El precio promedio del **arroz** cayó 1,7 por ciento, debido a la favorable cosecha en Asia. Los precios de la **soya** (del frijol y la harina) cayeron por la mayor producción esperada. Se espera una cosecha récord en Sudamérica (en Brasil y Argentina), avalada por los avances de la cosecha en esta región. Sin embargo, los precios del aceite de soya subieron, siguiendo el precio del petróleo.

### Exportaciones tradicionales

4. En **marzo** alcanzaron la suma de US\$ 1 603 millones, monto superior en 20 por ciento (US\$ 272 millones) con respecto a marzo del 2006. **Este aumento se explica por precios (24 por ciento), dado que los volúmenes exportados cayeron en 3 por ciento. En este mes se observaron menores embarques de harina de pescado (7 por ciento), oro (13 por ciento), molibdeno (50 por ciento) y petróleo crudo y derivados (32 por ciento)**, los cuales fueron compensados parcialmente con los mayores envíos de zinc (36 por ciento) y cobre (23 por ciento).

Respecto al valor exportado, por productos destacaron las mayores ventas al exterior de cobre (US\$ 151 millones ó 39 por ciento), zinc (US\$ 107 millones ó 118 por ciento), plomo (US\$ 55 millones ó 131 por ciento) y harina de pescado (US\$ 34 millones ó 38 por ciento).

Durante **primer trimestre** las exportaciones tradicionales sumaron US\$ 4 267 millones, monto mayor en 23 por ciento (US\$ 787 millones) con respecto a similar período del año 2006. **El precio promedio aumentó en 25 por ciento y los volúmenes embarcados cayeron en 2 por ciento. El menor volumen correspondió a la disminución en los embarques de oro (16 por ciento), harina de pescado (18 por ciento), molibdeno (42 por ciento) y estaño (34 por ciento).**

- a. **Productos pesqueros:** totalizaron US\$ 124 millones, cifra superior a la obtenida en marzo de 2006 en US\$ 34 millones (38 por ciento), por las mayores ventas al exterior de harina (US\$ 34 millones). Los precios promedio se elevaron en 48 por ciento, en tanto se registró menores embarques (9 mil TM) ante la menor producción del mes.

Se observaron menores envíos de Pesquera Rubí y Alexandra (29 mil TM en conjunto), que contrarrestaron los mayores embarques de empresas como Pesquera Industrial El Angel y Pesquera Hayduk (14 mil TM, conjuntamente).

En el **primer trimestre**, las exportaciones pesqueras presentaron un incremento de US\$ 79 millones (23 por ciento) frente a la cifra obtenida en similar período del año pasado. Este aumento se explica por los mayores precios promedio de la harina de pescado (51 por ciento) y aceite (21 por ciento). Los embarques de harina de pescado fueron inferiores en 18 por ciento.

- b. **Cobre:** alcanzó US\$ 541 millones en marzo, valor mayor en US\$ 151 millones (39 por ciento) al registrado en marzo de 2006. El volumen promedio aumentó en 23 por ciento, destacando las mayores exportaciones de cobre refinado por parte de Cerro Verde. Los precios promedio de exportación aumentaron en 13 por ciento.

En el **primer trimestre**, las exportaciones cupríferas registraron un aumento de US\$ 312 millones (33 por ciento) respecto al mismo período del 2006, explicado tanto por los mayores precios de exportación (17 por ciento) como por los mayores volúmenes embarcados (36 mil TM ó 17 por ciento). Aumentaron las exportaciones de cobre concentrado en 57 por ciento y se redujeron las de refinado en 28 por ciento, debido a la menor producción de

# NOTAS DE ESTUDIOS DEL BCRP

No. 24 – 15 de mayo de 2007

Southern en parte compensado por la mayor producción de Cerro Verde.

## Principales Empresas Exportadores de Cobre (miles de Tm)

	Marzo			I Trimestre 2007		
	2006	2007	Var %	2006	2007	Var %
<b>Refinado</b>	<b>34</b>	<b>18</b>	<b>-47.5</b>	<b>95</b>	<b>68</b>	<b>-27.8</b>
Cerro Verde	0	9	100.0	11	22	109.6
Southern	29	5	-83.7	67	33	-51.1
Resto	5	5	-7.6	18	14	-21.9
<b>Concentrado</b>	<b>49</b>	<b>84</b>	<b>72.6</b>	<b>112</b>	<b>175</b>	<b>56.6</b>
Antamina	40	34	-14.5	92	78	-15.1
Southern	0	24	100.0	0	45	100.0
Tintaya	6	9	55.0	14	15	4.0
Resto	3	17	494.1	6	37	544.2

- c. **Oro:** alcanzó US\$ 358 millones en marzo, nivel superior en US\$ 9 millones (3 por ciento) respecto al mes de marzo de 2006. El efecto positivo de los mayores precios promedio de exportación (17 por ciento) fue contrarrestado por los menores volúmenes embarcados (79 mil onzas ó 13 por ciento). Esto último se explica principalmente por los menores embarques de Minera Yanacocha (104 mil onzas ó 36 por ciento); sin embargo, en el mes se registraron mayores envíos del mineral por parte de Barrick (40 mil onzas ó 33 por ciento).

En el **primer trimestre**, las exportaciones auríferas registraron una caída de US\$ 18 millones (2 por ciento) por menores volúmenes embarcados (16 por ciento). Los precios aumentaron en 17 por ciento. Los menores volúmenes despachados (281 mil onzas) se explican por los menores embarques de Yanacocha (350 mil onzas).

## Principales Empresas Exportadores de Oro (miles oz troy)

	Marzo			I Trimestre 2007		
	2006	2007	Var %	2006	2007	Var %
<b>Total</b>	<b>625</b>	<b>546</b>	<b>-12.6</b>	<b>1,716</b>	<b>1,435</b>	<b>-16.4</b>
Yanacocha	292	188	-35.5	776	426	-45.1
Barrick	119	158	33.3	320	372	16.5
Procesadora Sudamerica	44	56	28.7	142	151	6.4
Buenaventura	21	28	34.8	64	81	27.9
Universal Metal Trading	13	20	47.6	36	73	105.1
Minerales del Sur	13	13	-6.9	36	43	18.9
Santa Rosa	12	13	15.5	39	40	3.8
Resto	112	70	-37.6	304	248	-18.4

- d. **Zinc:** totalizó US\$ 197 millones, monto superior en US\$ 107 millones (118 por ciento) respecto a marzo de 2006. El aumento se explica por mayores precios (61 por ciento) y por el incremento en los volúmenes exportados (26 mil TM ó 36 por ciento). El aumento de los volúmenes se explica por el aumento de los envíos de concentrado por parte de Antamina y Volcan.





En el **primer trimestre**, las exportaciones de zinc registraron un aumento de US\$ 263 millones (102 por ciento), explicado por los mayores precios promedio (74 por ciento) y en menor medida por volumen (35 mil TM ó 16 por ciento). El incremento de los volúmenes embarcados se explica por los mayores envíos de concentrado (40 mil TM), destacando los mayores despachos por parte de Antamina, Consorcio Minero Cormín y Volcan (51 mil TM en conjunto).

- e. **Molibdeno:** totalizó US\$ 46 millones en marzo, cifra menor en US\$ 31 millones con respecto a marzo de 2006 (41 por ciento). En este caso si bien subieron los precios de exportación (19 por ciento), los volúmenes exportados cayeron en 50 por ciento. La reducción de los embarques se explica por los menores despachos al exterior por parte de Southern y Antamina.

En el **primer trimestre**, las exportaciones de molibdeno fueron inferiores en US\$ 71 millones (34 por ciento) respecto al mismo período del 2006. Ello se debe a la reducción de los volúmenes embarcados (42 por ciento), puesto que los precios promedio subieron 13 por ciento. Antamina y Southern redujeron sus embarques en 1 162 y 812 TM, respectivamente.

- f. **Petróleo y derivados:** en marzo las ventas al exterior fueron de US\$ 108 millones, menores en US\$ 54 millones (33 por ciento) respecto a las de marzo de 2006, sustentado fundamentalmente por menor volumen embarcado (32 por ciento) y menor precio promedio (2 por ciento). En este mes se exportó 0,7 millones de barriles de crudo (disminución de 221 mil barriles al registrado en marzo de 2006), principalmente porque no se efectuó embarques a Estados Unidos. Por su parte los envíos de derivados se redujeron en 37 por ciento ante las menores ventas de combustibles para calderas (fuel oils) por parte de Refinería la Pampilla.

En el **primer trimestre**, las exportaciones de petróleo crudo y derivados presentaron un aumento de US\$ 42 millones (11 por ciento) debido principalmente a los mayores volúmenes embarcados (18 por ciento), principalmente de crudo. Los precios promedio crecieron en 5 por ciento.

- g. **Café:** totalizó US\$ 14 millones en marzo, monto mayor al del mismo mes del 2006 en US\$ 8 millones (128 por ciento), lo que se explica por los mayores volúmenes exportados (135 por ciento), producto de mayores inventarios por la mayor producción del 2006. Los precios promedio cayeron en 3 por ciento.

En el **primer trimestre**, las exportaciones de café mostraron un incremento de US\$ 32 millones (100 por ciento) por los mayores volúmenes embarcados (101 por ciento), mientras que los precios promedio se redujeron marginalmente en 1 por ciento. Los principales mercados en el trimestre fueron Estados Unidos, Alemania y Bélgica.

# NOTAS DE ESTUDIOS DEL BCRP

No. 24 – 15 de mayo de 2007

## EXPORTACIONES FOB DE PRODUCTOS TRADICIONALES (Millones de US\$)

	2006	2007	Mar.07/Mar.06		I Trimestre			
	Mar.	Mar.	Flujo	Var.%	2006	2007	Flujo	Var.%
<b>PESQUEROS</b>	<b>90</b>	<b>124</b>	<b>34</b>	<b>37.5</b>	<b>350</b>	<b>428</b>	<b>79</b>	<b>22.5</b>
Harina de pescado	88	122	34	38.2	307	381	74	24.0
Volumen (miles tm)	127.7	119.1	- 8.6	- 6.7	455.3	375.4	- 79.9	- 17.6
Precio (US\$/tm)	690.2	1 022.7	332.4	48.2	674.6	1 014.9	340.3	50.5
Aceite de pescado	2	2	0	5.9	42	47	5	11.4
Volumen (miles tm)	1.8	1.3	- 0.5	- 29.8	72.5	67.0	- 5.5	- 7.6
Precio (US\$/tm)	1 008.0	1 520.3	512.3	50.8	585.7	706.1	120.4	20.6
<b>AGRÍCOLAS</b>	<b>17</b>	<b>16</b>	<b>- 1</b>	<b>- 3.9</b>	<b>54</b>	<b>68</b>	<b>15</b>	<b>27.6</b>
Algodón	0	0	0	16.3	1	1	- 0	- 15.2
Volumen (miles tm)	0.2	0.2	- 0.0	- 7.2	0.9	0.7	- 0.2	- 25.0
Precio (US\$/tm)	1 734.4	2 172.4	438.0	25.3	1 714.5	1 938.1	223.5	13.0
Azúcar	9	0	- 9	- 100.0	18	0	- 18	- 100.0
Volumen (miles tm)	22.0	0.0	- 22.0	- 100.0	44.5	0.0	- 44.5	- 100.0
Precio (US\$/tm)	418.8	0.0	- 418.8	- 100.0	406.6	0.0	- 406.6	- 100.0
Café	6	14	8	128.2	32	64	32	99.8
Volumen (miles tm)	2.9	6.9	4.0	135.3	14.3	28.8	14.5	101.1
Precio (US\$/tm)	2 108.0	2 044.4	- 63.6	- 3.0	2 236.8	2 222.0	- 14.8	- 0.7
Resto de agrícolas	1	2	1	56.1	2	3	1	55.6
<b>MINEROS</b>	<b>1 062</b>	<b>1 355</b>	<b>293</b>	<b>27.6</b>	<b>2 701</b>	<b>3 352</b>	<b>651</b>	<b>24.1</b>
Cobre	390	541	151	38.6	936	1 249	312	33.4
Volumen (miles tm)	83.0	102.2	19.2	23.1	207.9	243.5	35.6	17.1
Precio (¢US\$/lb.)	213.3	240.0	26.7	12.5	204.2	232.6	28.3	13.9
Estaño	35	38	3	9.1	71	77	6	8.3
Volumen (miles tm)	4.5	2.7	- 1.7	- 38.4	9.3	6.1	- 3.2	- 34.3
Precio (¢US\$/lb.)	356.3	631.5	275.2	77.2	345.6	569.7	224.1	64.9
Hierro	33	30	- 3	- 10.5	68	67	- 1	- 2.1
Volumen (millones tm)	0.8	0.8	- 0.0	- 2.6	1.9	1.9	- 0.0	- 1.4
Precio (US\$/tm)	39.7	36.5	- 3.2	- 8.1	35.7	35.5	- 0.3	- 0.8
Oro	349	358	9	2.6	952	934	- 18	- 1.9
Volumen (miles oz.tr.)	625.3	546.2	- 79.1	- 12.6	1 716.0	1 435.2	- 280.8	- 16.4
Precio (US\$/oz.tr.)	558.1	655.3	97.3	17.4	554.8	650.7	95.9	17.3
Plata refinada	43	46	3	6.5	100	136	36	35.6
Volumen (millones oz.tr.)	4.2	3.5	- 0.8	- 18.4	10.4	10.3	- 0.2	- 1.7
Precio (US\$/oz.tr.)	10.1	13.2	3.1	30.4	9.6	13.2	3.6	38.0
Plomo	42	96	54	131.2	104	225	121	117.0
Volumen (miles tm)	24.1	45.4	21.3	88.5	62.6	107.2	44.6	71.4
Precio (¢US\$/lb.)	78.2	95.9	17.7	22.7	75.1	95.1	20.0	26.6
Zinc	90	197	107	118.3	257	520	263	102.4
Volumen (miles tm)	72.2	98.0	25.8	35.8	215.9	250.8	35.0	16.2
Precio (¢US\$/lb.)	56.6	90.9	34.4	60.8	54.0	94.0	40.0	74.1
Molibdeno	77	46	- 31	- 40.5	206	135	- 71	- 34.4
Volumen (miles tm)	1.8	0.9	- 0.9	- 50.1	4.7	2.7	- 2.0	- 42.2
Precio (¢US\$/lb.)	1 946.4	2 322.2	375.8	19.3	1 995.1	2 263.3	268.2	13.4
Resto de mineros	3	4	1	42.0	7	11	3	44.2
<b>PETRÓLEO CRUDO Y DERIVADOS</b>	<b>163</b>	<b>108</b>	<b>- 54</b>	<b>- 33.4</b>	<b>376</b>	<b>418</b>	<b>42</b>	<b>11.2</b>
Volumen (millones bs.)	2.7	1.8	- 0.9	- 32.3	6.9	8.1	1.2	17.5
Precio (US\$/b)	59.6	58.6	- 0.9	- 1.6	54.7	51.8	- 2.9	- 5.3
<b>PRODUCTOS TRADICIONALES</b>	<b>1 331</b>	<b>1 603</b>	<b>272</b>	<b>20.4</b>	<b>3 481</b>	<b>4 267</b>	<b>786</b>	<b>22.6</b>

### Exportaciones no tradicionales

5. En **marzo** las exportaciones no tradicionales alcanzaron US\$ 451 millones, monto mayor en US\$ 55 millones (14 por ciento) respecto al del mismo mes del año anterior. En el mes se registró crecimiento en el valor exportado de todos los rubros. Destacaron las exportaciones de productos pesqueros, químicos y siderometalúrgicos, que contribuyeron con 10 puntos porcentuales al crecimiento nominal de las exportaciones no tradicionales.

Los volúmenes embarcados aumentaron en 2 por ciento. Los mayores envíos de productos pesqueros y químicos de este mes (24 y 19 por ciento, respectivamente) fueron compensados en parte por los menores embarques de productos siderometalúrgicos (13 por ciento), textiles (6 por ciento) y agropecuarios (2 por ciento). Los precios promedio fueron mayores en 12 por



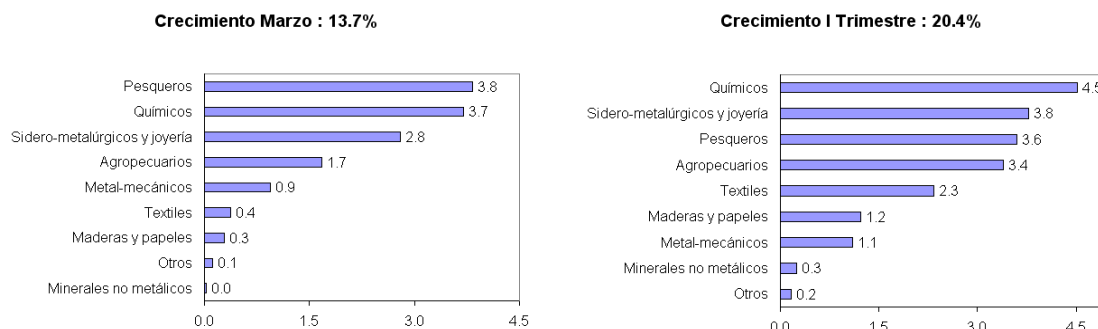
# NOTAS DE ESTUDIOS DEL BCRP

No. 24 – 15 de mayo de 2007

ciento, sobresaliendo el aumento de los productos siderometalúrgicos, pesqueros y químicos.

En el primer trimestre las exportaciones no tradicionales alcanzaron un total de US\$ 1 346 millones, mayores en US\$ 228 millones (20 por ciento) a las del mismo período del año anterior. Este incremento se explica tanto por precios (12 por ciento) como por volumen (8 por ciento). En el primer trimestre aumentaron todos los rubros, destacando el aumento de las exportaciones de productos químicos, siderometalúrgicos, pesqueros y agropecuarios.

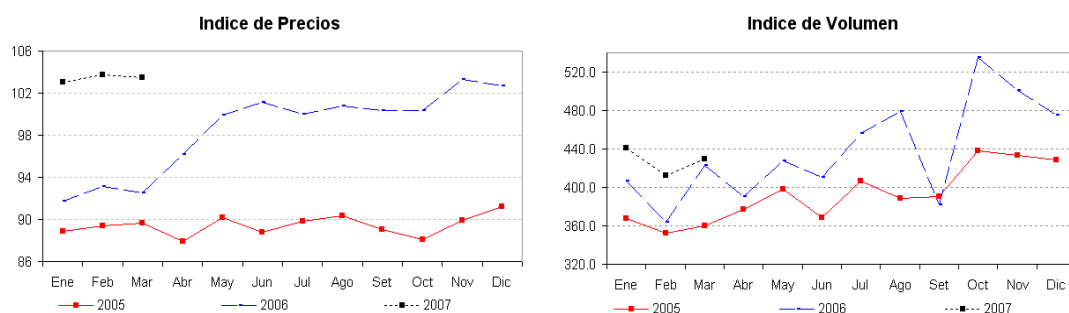
## Contribución al crecimiento: Exportaciones No Tradicionales



## Exportaciones No Tradicionales

	Indice de Precios		Indice de Volumen		Valor	
	Indice	Var.% anual	Indice	Var.% anual	US\$MM	Var.% anual
Ene-06	91.7	3.2	406.5	10.7	378.4	14.2
Feb-06	93.1	4.1	363.4	3.2	343.3	7.4
Mar-06	92.5	3.2	422.6	17.3	396.8	21.0
I Trim-06	92.4	3.5	397.5	10.4	1118.5	14.2
Ene-07	103.1	12.4	441.1	8.5	461.4	21.9
Feb-07	103.7	11.4	412.0	13.4	433.7	26.3
Mar-07	103.5	11.9	429.5	1.6	451.3	13.7
I Trim-07	103.4	11.9	427.6	7.6	1346.4	20.4

## Exportaciones No Tradicionales



## Exportaciones No Tradicionales

I Trimestre	Indice de Precios		Indice de Volumen		Valor	
	Indice	Var.%	Indice	Var.%	US\$MM	Var.%
2005	89	6.4	360	17.6	979.1	25.1
2006	92	3.5	397	10.4	1118.5	14.2
2007	103	11.9	428	7.6	1346.4	20.4



# NOTAS DE ESTUDIOS DEL BCRP

No. 24 – 15 de mayo de 2007

Por países de destino, en el primer trimestre 2007 las exportaciones a Estados Unidos muestran niveles similares a los del mismo período del 2006, en tanto que las exportaciones al resto del mundo subieron en 30 por ciento, destacando las mayores exportaciones a Colombia (33 por ciento), Venezuela (47 por ciento), España (29 por ciento), Chile (24 por ciento) y Ecuador (26 por ciento).

## EXPORTACIONES NO TRADICIONALES 2005 - 2007\* - Millones de US\$

PAÍS	Anual			I Trimestre		
	2005	2006	Var %	2006	2007	Var %
ESTADOS UNIDOS	1 685	1 750	4	382	386	1
COLOMBIA	256	393	54	79	105	33
VENEZUELA	235	328	40	56	83	47
ESPAÑA	294	297	1	65	83	29
CHILE	195	232	19	49	60	24
ECUADOR	178	228	28	48	60	26
BOLIVIA	149	179	20	38	43	15
FRANCIA	102	158	55	33	36	8
BRASIL	77	150	94	31	25	- 18
PAISES BAJOS	93	149	61	39	55	40
CHINA	76	137	79	30	36	21
MEXICO	129	127	- 2	26	27	2
ITALIA	74	125	69	20	46	136
REINO UNIDO	81	102	26	22	26	20
ALEMANIA	60	78	30	16	29	86
RESTO	593	829	40	187	245	32
<b>TOTAL</b>	<b>4 277</b>	<b>5 262</b>	<b>23</b>	<b>1 119</b>	<b>1 346</b>	<b>20</b>

\* Ordenado en función de las exportaciones registradas en el 2006

El cuadro siguiente muestra la mayor participación de países tales como Colombia y Venezuela. Por otro lado, se observa la disminución de la participación de los Estados Unidos, pasando de 35 a 29 por ciento en el primer trimestre.

## EXPORTACIONES NO TRADICIONALES 2005 - 2007\* - Millones de US\$

PAÍS	2005		2006		I Trimestre 06		I Trimestre 07	
	FOB	Part %	FOB	Part %	FOB	Part %	FOB	Part %
ESTADOS UNIDOS	1 685	39	1 750	33	382	35	386	29
COLOMBIA	256	6	393	7	79	7	105	8
VENEZUELA	235	5	328	6	56	4	83	6
ESPAÑA	294	7	297	6	65	6	83	6
CHILE	195	5	232	4	49	4	60	4
ECUADOR	178	4	228	4	48	4	60	4
BOLIVIA	149	3	179	3	38	3	43	3
FRANCIA	102	2	158	3	33	2	36	3
BRASIL	77	2	150	3	31	3	25	2
PAISES BAJOS	93	2	149	3	39	4	55	5
CHINA	76	2	137	3	30	3	36	2
MEXICO	129	3	127	2	26	2	27	2
ITALIA	74	2	125	2	20	2	46	3
REINO UNIDO	81	2	102	2	22	2	26	2
ALEMANIA	60	1	78	1	16	1	29	2
RESTO	593	14	829	16	187	17	245	18
<b>TOTAL</b>	<b>4 277</b>	<b>100</b>	<b>5 262</b>	<b>100</b>	<b>1 119</b>	<b>100</b>	<b>1 346</b>	<b>100</b>

\* Ordenado en función de las exportaciones registradas en el 2006



# NOTAS DE ESTUDIOS DEL BCRP

No. 24 – 15 de mayo de 2007

## EXPORTACIONES DE PRODUCTOS NO TRADICIONALES (Millones de US\$)

	2006	2007	Mar.07/Mar.06		I Trimestre			
	Mar.	Mar.	Flujo	Var. %	2006	2007	Flujo	Var. %
<b>AGROPECUARIOS</b>	<b>81</b>	<b>88</b>	<b>7</b>	<b>8.2</b>	<b>271</b>	<b>309</b>	<b>38</b>	<b>14.0</b>
Legumbres	29	39	10	33.4	96	134	38	39.1
Frutas	21	17	- 4	- 19.6	90	89	- 1	- 1.4
Productos vegetales diversos	8	10	2	20.6	24	27	3	12.9
Cereales y sus preparaciones	4	5	1	11.6	12	15	3	25.6
Té, café, cacao y esencias	9	7	- 2	- 20.6	25	18	- 7	- 27.7
Resto	10	10	1	7.8	23	25	2	8.7
<b>PESQUEROS</b>	<b>40</b>	<b>55</b>	<b>15</b>	<b>38.4</b>	<b>100</b>	<b>141</b>	<b>40</b>	<b>40.2</b>
Crustáceos y moluscos congelados	20	22	2	11.9	48	52	4	8.6
Pescado congelado	7	14	7	95.3	24	42	17	69.9
Preparaciones y conservas	11	16	4	39.6	25	39	14	59.0
Pescado seco	1	1	- 0	- 17.8	2	4	2	70.4
Resto	0	2	1	506.1	1	4	3	393.5
<b>TEXTILES</b>	<b>112</b>	<b>114</b>	<b>1</b>	<b>1.3</b>	<b>314</b>	<b>340</b>	<b>26</b>	<b>8.3</b>
Prendas de vestir y otras confecciones	91	89	- 1	- 1.5	258	272	14	5.5
Tejidos	7	8	1	14.9	18	23	5	28.1
Fibras textiles	7	8	1	13.6	18	23	4	22.2
Hilados	8	9	1	10.5	19	22	3	14.6
<b>MADERAS Y PAPELES, Y SUS MANUFACTURAS</b>	<b>26</b>	<b>27</b>	<b>1</b>	<b>4.4</b>	<b>63</b>	<b>77</b>	<b>14</b>	<b>21.5</b>
Madera en bruto o en láminas	14	14	- 0	- 1.1	29	37	8	27.0
Artículos impresos	4	5	1	18.1	13	17	3	23.6
Manufacturas de papel y cartón	3	4	1	25.0	10	13	3	33.5
Manufacturas de madera	3	2	- 0	- 16.9	8	7	- 1	- 10.5
Muebles de madera, y sus partes	1	2	0	23.1	4	4	0	12.2
Resto	0	0	- 0	- 45.1	0	0	- 0	- 58.3
<b>QUÍMICOS</b>	<b>46</b>	<b>61</b>	<b>15</b>	<b>31.7</b>	<b>126</b>	<b>177</b>	<b>51</b>	<b>40.1</b>
Productos químicos orgánicos e inorgánicos	14	20	7	48.3	33	60	27	83.2
Artículos manufacturados de plástico	6	7	1	20.2	17	23	6	32.0
Materias tintóreas, curtientes y colorantes	4	6	2	38.6	14	16	2	16.0
Manufacturas de caucho	4	4	1	20.1	11	11	0	0.9
Aceites esenciales, prod.de tocador y tensoactivos	5	6	1	25.3	12	18	6	50.5
Resto	14	18	3	23.8	40	49	9	23.7
<b>MINERALES NO METÁLICOS</b>	<b>12</b>	<b>12</b>	<b>0</b>	<b>0.7</b>	<b>30</b>	<b>32</b>	<b>3</b>	<b>9.5</b>
Cemento y materiales de construcción	8	7	- 1	- 12.3	19	20	1	2.8
Abonos y minerales, en bruto	1	2	0	28.4	4	5	1	14.9
Vidrio y artículos de vidrio	1	1	0	24.8	3	3	1	30.3
Artículos de cerámica	0	0	0	17.8	1	1	0	41.0
Resto	1	1	0	45.2	3	3	1	21.0
<b>SIDERO-METALÚRGICOS Y JOYERÍA</b>	<b>62</b>	<b>73</b>	<b>11</b>	<b>18.0</b>	<b>161</b>	<b>204</b>	<b>42</b>	<b>26.2</b>
Productos de cobre	22	27	4	19.6	69	71	2	3.1
Productos de zinc	17	22	5	28.1	37	69	32	87.2
Productos de hierro	10	6	- 4	- 37.3	17	15	- 2	- 11.7
Manufacturas de metales comunes	2	6	3	129.2	6	18	12	187.7
Desperdicios y desechos no ferrosos	0	0	0	16.3	1	1	0	2.4
Productos de plomo	0	0	0	39.0	1	1	1	136.4
Productos de plata	0	1	1	n.a.	1	2	1	248.7
Artículos de joyería	8	9	1	15.1	25	20	- 5	- 19.2
Resto	2	2	0	23.3	5	6	1	25.5
<b>METAL-MECÁNICOS</b>	<b>12</b>	<b>16</b>	<b>4</b>	<b>30.8</b>	<b>35</b>	<b>47</b>	<b>12</b>	<b>35.4</b>
Vehículos de carretera	1	0	- 0	- 49.2	1	1	- 0	- 31.6
Maquinaria y equipo industrial, y sus partes	2	2	1	33.1	5	6	1	18.5
Maquinas y aparatos eléctricos, y sus partes	1	3	1	97.4	4	10	6	173.1
Artículos manufacturados de hierro o acero	2	2	- 0	- 1.5	6	5	- 1	- 17.8
Máquinas de oficina y para procesar datos	0	0	- 0	- 13.3	1	1	0	9.6
Equipo de uso doméstico	1	1	- 0	- 5.5	2	2	- 0	- 9.7
Maquinaria y equipo de ing. civil, y sus partes	1	1	- 0	- 9.4	2	2	- 1	- 23.1
Maquinaria y equipo generadores de fuerza	1	1	0	24.6	2	4	1	51.7
Enseres domésticos de metales comunes	1	1	- 0	- 8.1	2	2	0	17.1
Resto	3	5	2	80.1	9	14	6	62.0
<b>OTROS</b>	<b>6</b>	<b>7</b>	<b>0</b>	<b>7.7</b>	<b>18</b>	<b>20</b>	<b>2</b>	<b>10.8</b>
<b>PRODUCTOS NO TRADICIONALES</b>	<b>397</b>	<b>451</b>	<b>55</b>	<b>13.7</b>	<b>1 119</b>	<b>1 346</b>	<b>228</b>	<b>20.4</b>

- a. **Agropecuarios:** alcanzó la cifra de US\$ 88 millones, valor mayor en 8 por ciento al obtenido en marzo del 2006. Tal incremento se explica por los mayores precios promedio (11 por ciento), que compensó el menor volumen embarcado (3 por ciento).

A nivel de grupos de productos y en términos de valor se observaron principalmente mayores exportaciones de legumbres (US\$ 10 millones), contribuyendo con 12 puntos al crecimiento del sector. Entre las



# NOTAS DE ESTUDIOS DEL BCRP

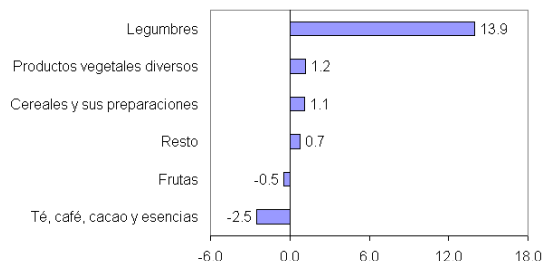
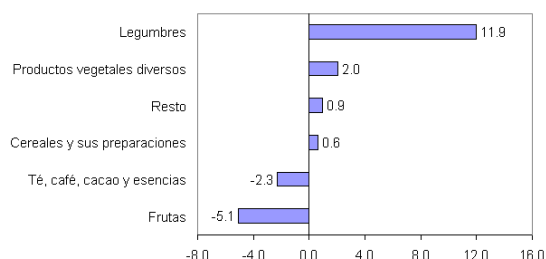
No. 24 – 15 de mayo de 2007

legumbres destacó el aumento de las ventas de espárgagos preparados o conservados (US\$ 6 millones).

## Contribución al crecimiento: Exportaciones Agropecuarias

Crecimiento Marzo : 8.2%

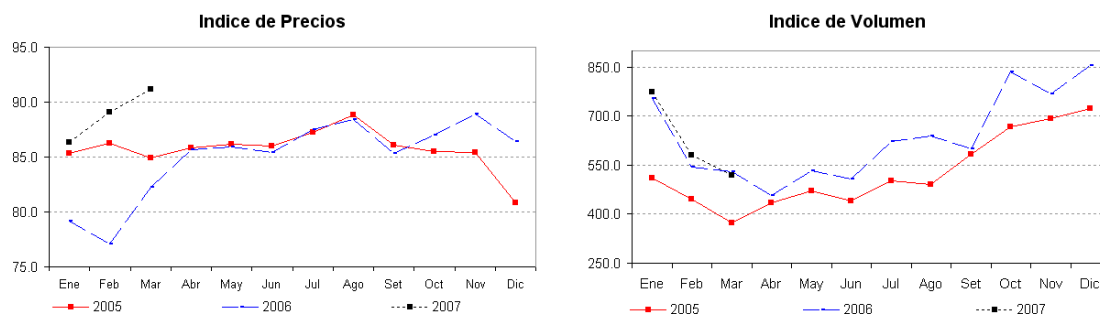
Crecimiento I Trimestre : 14%



## Exportaciones Agropecuarias

	Indice de Precios		Indice de Volumen		Valor	
	Indice	Var.% anual	Indice	Var.% anual	US\$MM	Var.% anual
Ene-06	79.2	-7.2	755.4	48.2	111.4	37.5
Feb-06	77.1	-10.6	544.5	21.7	78.2	8.9
Mar-06	82.2	-3.2	530.9	42.2	81.3	37.6
I Trim-06	79.5	-7.0	610.3	37.6	270.8	27.8
Ene-07	86.3	9.0	773.9	2.4	124.4	11.7
Feb-07	89.1	15.6	581.0	6.7	96.4	23.3
Mar-07	91.1	10.8	518.1	-2.4	87.9	8.2
I Trim-07	88.9	11.8	624.3	2.3	308.7	14.0

## Exportaciones Agropecuarias



En el **primer trimestre las exportaciones agropecuarias** sumaron US\$ 309 millones, aumentando en US\$ 38 millones (14 por ciento) respecto a similar período del 2006. Ello refleja el crecimiento en los precios (12 por ciento), y en menor medida mayores volúmenes (2 por ciento).

Las legumbres lideraron el crecimiento del sector, puesto que contribuyeron con 14 puntos a su crecimiento. En este período los productos líderes fueron los espárgagos frescos y preparados o conservados (US\$ 29 millones). Este resultado compensó las menores exportaciones de mangos y frutos de los géneros capsicum (particularmente paprika) en US\$ 16 millones, conjuntamente.

Las principales empresas en este rubro fueron Camposol, Sociedad Agricola Viru, Alicorp, Gloria, Danper Trujillo y Agricola Drokasa, que en conjunto representaron el 29 por ciento del rubro. Al mes de marzo, los

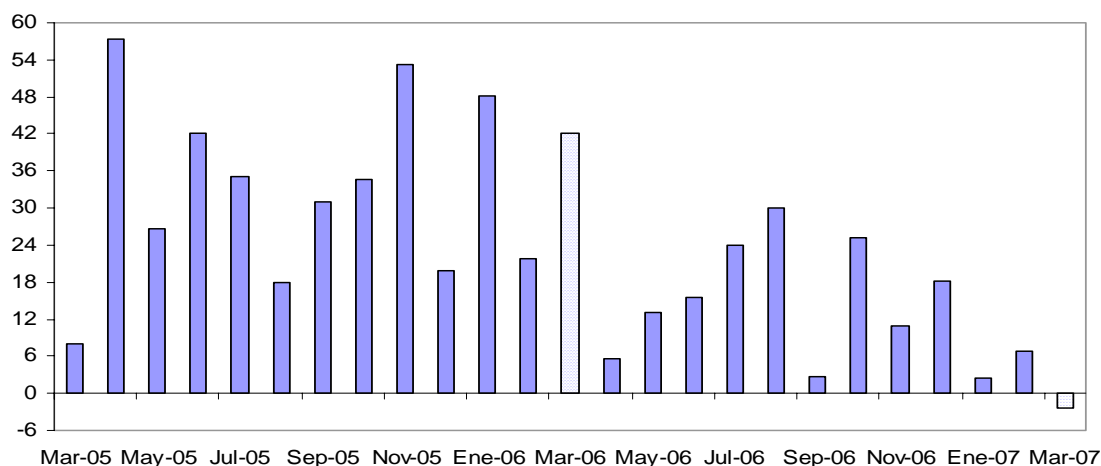


# NOTAS DE ESTUDIOS DEL BCRP

No. 24 – 15 de mayo de 2007

principales mercados de destino fueron Estados Unidos, España y Países Bajos, con una participación conjunta de 52 por ciento.

## Exportaciones Agropecuarias var % 12 meses - Índice volumen



### Exportaciones Agropecuarias

I Trimestre	Índice de Precios		Índice de Volumen		Valor	
	Índice	Var. %	Índice	Var. %	US\$MM	Var. %
2005	86	2.5	443	15.1	211.9	18.1
2006	80	-7.0	610	37.6	270.8	27.8
2007	89	11.8	624	2.3	308.7	14.0

### PRINCIPALES PRODUCTOS AGROPECUARIOS 1/ (Millones de US\$)

	Marzo				I Trimestre			
	2006	2007	Flujo	Var. %	2006	2007	Flujo	Var. %
Espárragos frescos	8	9	1	13.3	26	39	13	51.0
Volumen (miles tm)	3	4	0	8.9	12	15	3	23.8
Precio (US\$/tm)	2 325.3	2 418.9	93.6	4.0	2 074.6	2 530.4	455.8	22.0
Mangos y mangostanes	9	4	- 5	- 52.2	48	38	- 9	- 20.0
Volumen (miles tm)	11	4	- 7	- 61.6	67	48	- 18	- 27.5
Precio (US\$/tm)	884.8	1 103.4	218.7	24.7	710.0	783.8	73.8	10.4
Espárragos preparados	6	12	6	106.3	21	37	16	74.7
Volumen (miles tm)	3	5	2	66.0	10	15	5	45.2
Precio (US\$/tm)	2 067.6	2 570.1	502.4	24.3	2 103.2	2 529.4	426.2	20.3
Uvas Frescas	1	1	0	21.9	16	18	2	9.6
Volumen (miles tm)	1	1	- 0	- 2.0	12	13	1	5.7
Precio (US\$/tm)	941.3	1 171.4	230.0	24.4	1 310.7	1 359.3	48.5	3.7
Leche Evaporada	5	6	1	17.7	12	13	1	12.3
Volumen (miles tm)	4	5	0	9.8	12	12	1	7.4
Precio (US\$/tm)	1 083.0	1 161.7	78.7	7.3	1 023.5	1 070.5	47.0	4.6
Alcachofas	3	5	2	72.2	10	13	3	31.1
Volumen (miles tm)	1	2	1	60.5	4	6	1	28.2
Precio (US\$/tm)	2 178.3	2 337.4	159.1	7.3	2 246.7	2 297.6	50.9	2.3
Las demás hortalizas: Pimiento	5	3	- 2	- 47.3	14	13	- 1	- 7.1
Volumen (miles tm)	3	2	- 1	- 40.4	9	8	- 1	- 8.7
Precio (US\$/tm)	1 577.4	1 395.8	- 181.5	- 11.5	1 574.3	1 600.9	26.6	1.7
Páprika	6	4	- 2	- 38.5	18	11	- 7	- 37.0
Volumen (miles tm)	4	2	- 2	- 45.1	11	6	- 5	- 43.8
Precio (US\$/tm)	1 652.1	1 850.2	198.1	12.0	1 604.0	1 796.2	192.1	12.0

1/ Los precios indicados son promedio y resultan de dividir el valor total de cada categoría sobre el total de volumen.



# NOTAS DE ESTUDIOS DEL BCRP

No. 24 – 15 de mayo de 2007

## 15 PRINCIPALES BIENES EXPORTADOS: SECTOR AGROPECUARIO\*

(Millones de US\$)

Productos más vendidos	I Trimestre 2006	I Trimestre 2007	Variación	
			Flujo	%
Espárragos frescos	25.8	39.0	13.2	51.0
Mangos y mangostanes	47.5	38.0	-9.5	-20.0
Espárragos preparados o conservados	21.0	36.7	15.7	74.7
Uvas Frescas	16.2	17.7	1.6	9.6
Leche Evaporada	11.8	13.2	1.5	12.3
Alcachofas	10.1	13.2	3.1	31.1
Las demás hortalizas preparadas o conservadas	14.2	13.1	-1.0	-7.1
Frutos del género capsicum	17.6	11.1	-6.5	-37.0
Demás preparaciones usadas en alimentaciones para animales	6.6	8.5	1.9	28.2
Bananas y plátanos	7.5	8.1	0.6	7.9
Demás frutas y otros frutos	7.8	7.7	-0.1	-1.4
Espárragos congelados	5.7	6.1	0.4	7.5
Productos de panadería pastelería o galletas	3.8	5.1	1.3	33.2
Castilla (frijol ojo negro)	2.8	3.7	1.0	35.1
Aguacates	1.9	3.2	1.2	63.6
<b>Subtotal</b>	<b>200.3</b>	<b>224.5</b>	<b>24.3</b>	<b>12.1</b>
<b>Total</b>	<b>270.8</b>	<b>308.7</b>	<b>37.9</b>	<b>14.0</b>

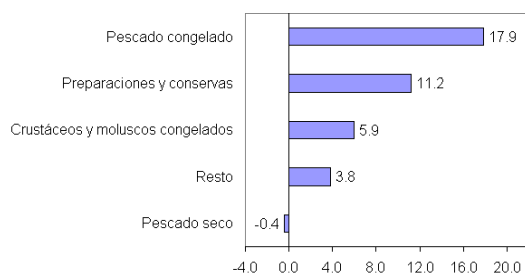
\*Principales productos a nivel de partida arancelaria a 10 dígitos.

- b. **Pesqueros:** alcanzaron US\$ 55 millones, monto mayor en US\$ 15 millones (38 por ciento) al de marzo pasado, debido a los mayores volúmenes exportados (24 por ciento) y precios promedio (12 por ciento). Entre los rubros que crecieron en este mes sobresalieron los de pescado congelado y preparaciones y conservas (US\$ 12 millones en conjunto), los cuales contribuyeron con 29 puntos al crecimiento del sector.

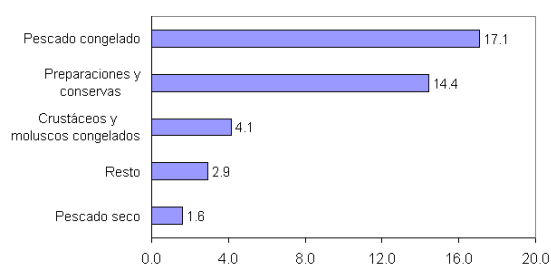
Las principales empresas exportadoras fueron Pesquera Hayduk, Tecnológica de Alimentos, Corporación Refrigerados INY y Austral Group; las cuales representaron el 29 por ciento del mercado.

### Contribución al crecimiento: Exportaciones Pesqueras

Crecimiento Marzo : 38.4%



Crecimiento I Trimestre : 40.2%





# NOTAS DE ESTUDIOS DEL BCRP

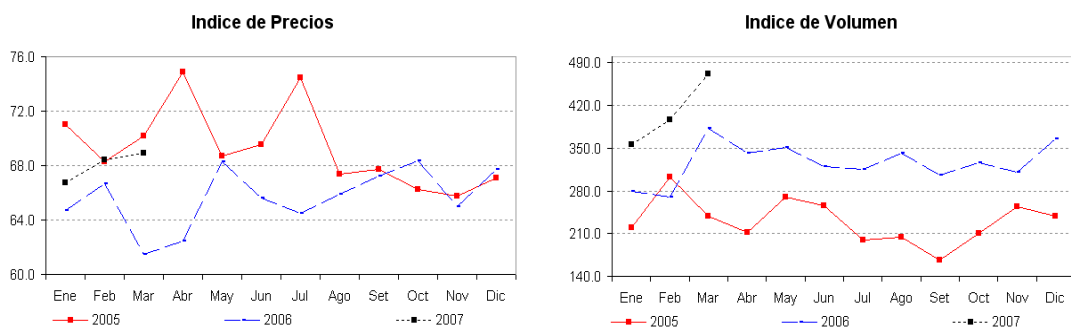
No. 24 – 15 de mayo de 2007



## Exportaciones Pesqueras

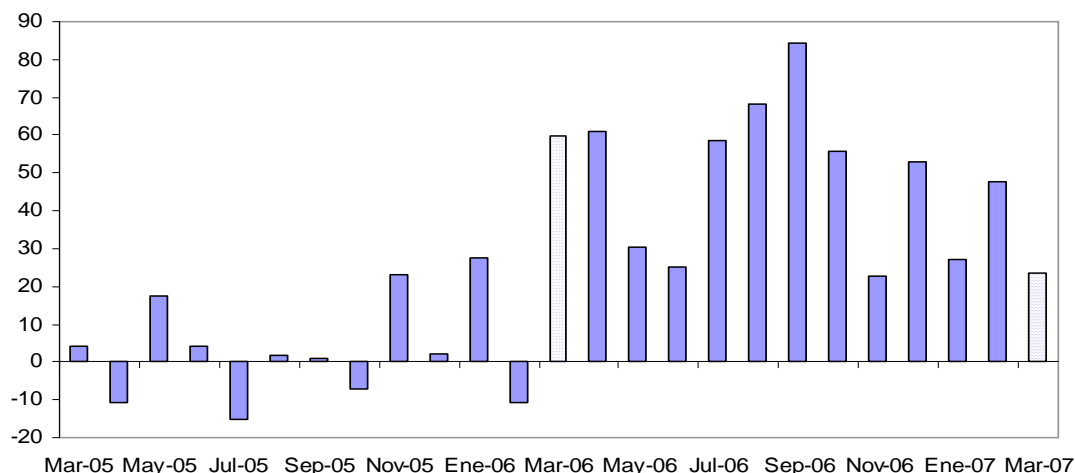
	Indice de Precios		Indice de Volumen		Valor	
	Indice	Var.% anual	Indice	Var.% anual	US\$MM	Var.% anual
Ene-06	64.7	-9.0	280.0	27.5	30.5	16.1
Feb-06	66.7	-2.3	269.3	-10.9	30.2	-12.9
Mar-06	61.5	-12.4	382.7	59.9	39.6	40.1
I Trim-06	64.3	-7.9	310.7	22.5	100.3	12.4
Ene-07	66.7	3.2	356.3	27.3	40.0	31.3
Feb-07	68.5	2.7	397.3	47.5	45.8	51.4
Mar-07	68.9	12.1	472.5	23.5	54.8	38.4
I Trim-07	68.0	5.8	408.7	31.6	140.6	40.2

## Exportaciones Pesqueras



En el primer trimestre las exportaciones pesqueras sumaron US\$141 millones, monto superior en US\$ 40 millones (40 por ciento) debido fundamentalmente a las mayores ventas de pescado congelado y preparaciones y conservas (US\$ 32 millones en conjunto), rubros que contribuyeron con 32 puntos al crecimiento del sector. El crecimiento del sector en este período se explica básicamente por volumen (32 por ciento) puesto que el precio promedio subió en 6 por ciento. España y Estados Unidos fueron los principales destinos de las exportaciones pesqueras (participaciones del 20 y 16 por ciento, respectivamente).

## Exportaciones Pesqueras var % 12 meses - Índice volumen



# NOTAS DE ESTUDIOS DEL BCRP

No. 24 – 15 de mayo de 2007

## Exportaciones Pesqueras

I Trimestre	Indice de Precios		Indice de Volumen		Valor	
	Indice	Var. %	Indice	Var. %	US\$MM	Var. %
2005	70	11.5	254	19.8	89.3	33.1
2006	64	-7.9	311	22.5	100.3	12.4
2007	68	5.8	409	31.6	140.6	40.2

### PRINCIPALES PRODUCTOS PESQUEROS 1/

(Millones de US\$)

	Marzo				I Trimestre			
	2006	2007	Flujo	Var. %	2006	2007	Flujo	Var. %
Moluscos	15	17	3	18.6	37	41	4	11.7
Volumen (miles tm)	18	21	3	14.3	39	47	9	22.5
Precio (US\$/tm)	808.4	838.8	30.4	3.8	952.2	868.0	- 84.3	- 8.9
Pescado en conserva	6	9	4	63.5	12	23	11	96.9
Volumen (miles tm)	3	6	2	77.6	6	14	7	114.4
Precio (US\$/tm)	1 776.0	1 635.3	- 140.7	- 7.9	1 812.5	1 664.6	- 147.8	- 8.2
Filetes de pescado congelado	4	5	1	15.8	13	18	4	29.8
Volumen (miles tm)	2	2	- 0	- 10.0	6	6	0	4.6
Precio (US\$/tm)	2 275.9	2 928.9	653.0	28.7	2 359.0	2 928.1	569.1	24.1
Crustáceos y otros invertebrados preparados	6	6	1	15.4	13	16	3	24.8
Volumen (miles tm)	7	8	0	6.5	15	18	3	23.3
Precio (US\$/tm)	790.5	856.2	65.7	8.3	868.4	878.7	10.3	1.2
Pescado congelado (excepto filetes)	2	7	5	334.0	6	15	10	167.7
Volumen (miles tm)	1	11	9	732.7	3	16	13	435.6
Precio (US\$/tm)	1 198.6	624.7	- 573.9	- 47.9	1 870.9	935.2	- 935.7	- 50.0
Crustáceos congelados	5	5	- 0	- 7.2	11	11	- 0	- 1.0
Volumen (miles tm)	1	1	0	5.0	2	2	0	9.8
Precio (US\$/tm)	5 843.3	5 166.1	- 677.2	- 11.6	5 600.3	5 048.8	- 551.6	- 9.8
Filetes de pescado fresco	1	2	1	108.0	3	7	4	106.1
Volumen (miles tm)	0	1	0	80.3	1	2	1	55.6
Precio (US\$/tm)	3 204.7	3 696.8	492.1	15.4	2 819.5	3 735.3	915.7	32.5

1/ Los precios indicados son promedio y resultan de dividir el valor total de cada categoría sobre el total de volumen.

### 15 PRINCIPALES BIENES EXPORTADOS: SECTOR PESQUERO

(Millones de US\$)

Productos más vendidos	I Trimestre 2006	I Trimestre 2007	Variación	
			Flujo	%
Moluscos e invertebrados acuáticos, frescos, refrigerados, congelados,	36.8	41.1	4.3	11.7
Pescado preparado o en conserva: caviar y sucedáneos preparados a base	11.6	22.9	11.3	96.9
Filetes de pescado congelado	13.5	17.5	4.0	29.8
Crustáceos, moluscos y otros invertebrados acuáticos, preparados o en conserva	12.9	16.1	3.2	24.8
Pescado congelado (excepto filetes y pescado picado)	5.7	15.2	9.5	167.7
Crustáceos congelados	11.4	11.2	-0.1	-1.0
Filetes de pescado frescos o refrigerados, y otras carnes de pescado	3.4	7.1	3.6	106.1
Harina y gránulos de carne o despojos de carne, de pescado o de crustáceos	0.5	3.4	2.8	524.3
Hígado y huevas de pescado, secos, ahumados, salados o en salmuera	0.2	2.4	2.1	958.0
Pescado fresco (vivo o muerto) o refrigerados (excepto filetes y pescado picado)	1.9	1.9	0.0	-2.0
Pescado seco, salado o en salmuera, pero no ahumado	1.6	1.5	-0.2	-10.8
Materiales de origen animal	0.1	0.3	0.1	100.9
Pescado salado, pero no seco ni ahumado, y pescado en salmuera	0.4	0.1	-0.4	-82.9
Crustáceos, excepto los congelados	0.1	0.0	0.0	-46.5
Grasas y aceites de pescado o de mamíferos marinos y sus fracciones	0.0	0.0	0.0	105.0
Subtotal	100.3	140.6	40.4	40.2
<b>Total</b>	<b>100.3</b>	<b>140.6</b>	<b>40.3</b>	<b>40.2</b>

\*Principales productos a nivel de cuchi a 4 dígitos.

- c. **Textiles:** sumaron US\$ 114 millones, monto mayor en US\$ 2 millones (1 por ciento) al de marzo pasado. Este ligero crecimiento se explica por precios (8 por ciento). Los volúmenes embarcados se redujeron en 6 por



# NOTAS DE ESTUDIOS DEL BCRP

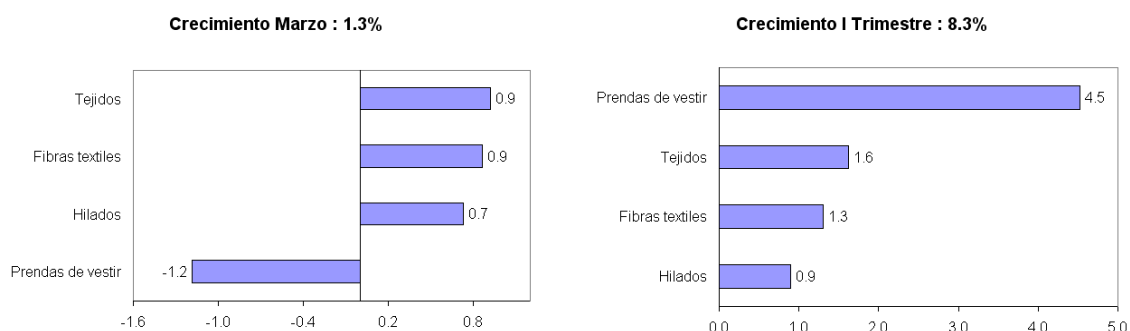
No. 24 – 15 de mayo de 2007

ciento este mes. Los tejidos y las fibras textiles impulsaron este incremento (contribuyeron con 2 puntos porcentuales al crecimiento del sector), lo que fue contrarrestado por el menor dinamismo de las prendas de vestir.

En cuanto a la exportación de fibras, destacaron las mayores ventas de lana u otros pelos finos. Dentro de las confecciones, aumentaron las ventas de camisas de punto o ganchillo y trajes sastre, que sin embargo fueron contrarrestadas por las menores exportaciones de otras prendas de vestir como camisetas de todo tipo, blusas y jerseys .

Entre las empresas líderes que incrementaron sus exportaciones se encuentran Hilandería de Algodón Peruano, Industrias Nettelco y Confecciones Textimax, que contrarrestaron las menores ventas de empresas tales como Topy Top, Diseño y Color y Devanlay Peru, entre otros.

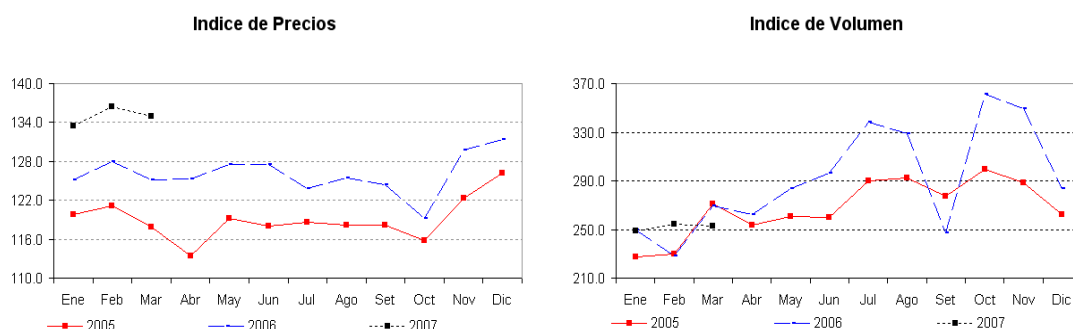
## Contribución al crecimiento: Exportaciones Textiles



## Exportaciones Textiles

	Indice de Precios		Indice de Volumen		Valor	
	Indice	Var.% anual	Indice	Var.% anual	US\$MM	Var.% anual
Ene-06	125.1	4.5	249.9	9.9	104.3	14.8
Feb-06	128.0	5.7	228.2	-0.8	97.4	4.9
Mar-06	125.2	6.2	269.0	-0.7	112.3	5.4
I Trim-06	126.1	5.5	249.1	2.6	314.1	8.2
Ene-07	133.4	6.6	248.8	-0.4	110.7	6.1
Feb-07	136.4	6.6	254.4	11.5	115.7	18.8
Mar-07	135.0	7.8	252.8	-6.1	113.8	1.3
I Trim-07	134.9	7.0	252.0	1.2	340.2	8.3

## Exportaciones Textiles



# NOTAS DE ESTUDIOS DEL BCRP

No. 24 – 15 de mayo de 2007

El discreto desempeño mostrado por el sector en el mes de marzo, se explica principalmente por las menores compras efectuadas por los Estados Unidos. Sin embargo, cabe mencionar que a partir de la información disponible se prevé un mejor desempeño en el mes de abril (aumento nominal de 20 por ciento).

## Principales Destinos - Exportaciones Textiles\*

Millones US\$ FOB

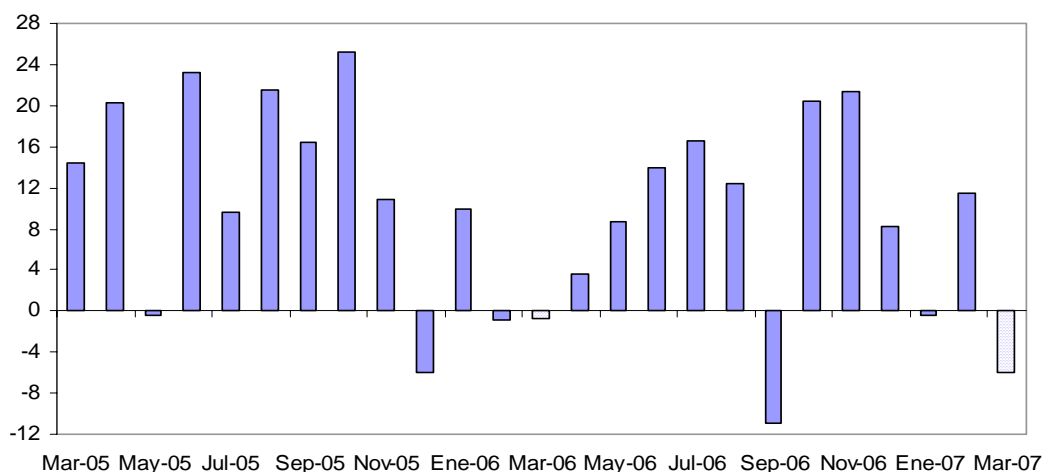
	Marzo		Variación		I Trimestre		Variación	
	2006	2007	Flujo	%	2006	2007	Flujo	%
Estados Unidos	67.2	59.6	-7.6	-11.3	194.1	191.3	-2.8	-1.5
Venezuela	13.3	17.0	3.7	27.6	26.7	38.1	11.4	42.7
Italia	2.5	4.5	2.0	80.1	7.1	13.4	6.2	87.2
Chile	4.1	4.2	0.1	1.8	9.9	12.1	2.2	22.4
Colombia	2.0	3.0	1.0	47.0	6.4	9.1	2.8	43.5
Ecuador	2.2	2.4	0.2	9.6	7.0	7.4	0.4	5.2
Brasil	1.3	1.8	0.5	40.6	3.3	4.7	1.4	42.8
Reino Unido	2.0	1.8	-0.2	-9.9	5.3	5.2	-0.2	-3.5
Alemania	1.3	1.5	0.2	13.2	5.7	6.5	0.8	14.3
China	1.0	1.5	0.5	49.3	2.6	3.3	0.7	26.4
España	1.8	1.5	-0.3	-17.5	5.7	4.0	-1.7	-29.8
Corea del Sur	1.2	1.4	0.2	17.0	2.2	1.8	-0.4	-16.5
Japón	1.4	1.4	0.0	-0.8	2.9	3.7	0.8	26.3
Bolivia	1.3	1.3	0.0	3.8	3.7	4.4	0.7	18.1
México	1.2	1.2	0.0	3.1	5.8	4.4	-1.4	-24.5
Resto	8.6	9.8	1.2	14.1	25.5	30.9	5.4	21.0
<b>Total</b>	<b>112.3</b>	<b>113.8</b>	<b>1.5</b>	<b>1.3</b>	<b>314.1</b>	<b>340.2</b>	<b>26.2</b>	<b>8.3</b>

\* Ordenado en función de la participación observada en el mes de marzo

En el **primer trimestre las exportaciones textiles** crecieron en US\$ 26 millones (8 por ciento). Tal crecimiento se explica por precios (7 por ciento) y en menor medida por volumen (1 por ciento). Las exportaciones de prendas de vestir crecieron en US\$ 14 millones (6 por ciento) y las de tejidos lo hicieron en US\$ 5 millones (28 por ciento), contribuyendo al crecimiento del sector textil con 6 puntos en conjunto. Los productos que más crecieron fueron las camisetas de todo tipo (US\$ 20 millones en conjunto).

Los principales mercados de destino este año fueron Estados Unidos y Venezuela con una participación del 56 y 11 por ciento, respectivamente.

## Exportaciones Textiles var % 12 meses - Índice volumen



# NOTAS DE ESTUDIOS DEL BCRP

No. 24 – 15 de mayo de 2007

## Exportaciones Textiles

I Trimestre	Indice de Precios		Indice de Volumen		Valor	
	Indice	Var. %	Indice	Var. %	US\$MM	Var. %
2005	120	3.7	243	11.8	290.3	15.8
2006	126	5.5	249	2.6	314.1	8.2
2007	135	7.0	252	1.2	340.2	8.3

### PRINCIPALES PRODUCTOS TEXTILES 1/ (Millones de US\$)

	Marzo				I Trimestre			
	2006	2007	Flujo	Var. %	2006	2007	Flujo	Var. %
Camisetas de todo tipo - T shirts	28	28	0	1.4	80	87	7	8.8
Volumen (millones unidades)	7	7	- 0	- 3.8	20	20	- 0	- 1.0
Precio (US\$/unidad)	4.1	4.3	0.2	5.3	3.9	4.3	0.4	9.9
Camisas de punto (hombres/niños)	19	23	3	18.0	61	74	13	20.9
Volumen (millones unidades)	2	3	1	24.4	7	8	2	24.6
Precio (US\$/unidad)	8.8	8.4	- 0.5	- 5.1	9.0	8.7	- 0.3	- 3.0
Blusas (mujeres/niñas)	11	9	- 2	- 16.7	31	29	- 3	- 8.9
Volumen (millones unidades)	2	2	- 0	- 15.9	6	6	- 1	- 9.5
Precio (US\$/unidad)	4.6	4.5	- 0.0	- 1.0	5.1	5.2	0.0	0.6
Jerseys, suéteres y chalecos	7	5	- 2	- 28.1	17	15	- 2	- 9.9
Volumen (millones unidades)	1	1	- 0	- 25.9	2	2	- 0	- 17.3
Precio (US\$/unidad)	8.5	8.2	- 0.2	- 2.9	9.0	9.8	0.8	9.0
Otras prendas (tanks y tops)	12	5	- 6	- 53.5	26	15	- 11	- 41.5
Volumen (millones unidades)	3	1	- 2	- 62.6	7	4	- 3	- 49.1
Precio (US\$/unidad)	3.6	4.4	0.9	24.6	3.7	4.3	0.6	15.0
Trajes sastre, conjuntos y chaquetas	3	5	1	40.4	10	11	2	15.4
Volumen (millones unidades)	0	1	0	39.1	2	2	0	8.2
Precio (US\$/unidad)	6.6	6.6	0.1	0.9	6.3	6.8	0.4	6.7
Lana u otros pelos finos	3	4	1	35.0	7	10	3	36.5
Volumen (tm)	485	451	- 34	- 7.0	1 076	1 050	- 26	- 2.4
Precio (US\$/Kg)	6.7	9.7	3.0	45.1	6.5	9.1	2.6	39.8

1/ Los precios indicados son promedio y resultan de dividir el valor total de cada categoría sobre el total de volumen.

### 15 PRINCIPALES BIENES EXPORTADOS: SECTOR TEXTIL (Millones de US\$)

Productos más vendidos	I Trimestre 2006	I Trimestre 2007	Variación	
			Flujo	%
Camisetas de todo tipo, de punto o ganchillo	80.0	87.1	7.1	8.8
Camisas de punto o ganchillo	61.0	73.8	12.7	20.9
Blusas, camisas y blusas camiseras	31.4	28.6	-2.8	-8.9
Jerseys, suéteres, chalecos y artículos análogos de punto o ganchillo	16.8	15.2	-1.7	-9.9
Otras prendas de vestir, de punto o ganchillo	25.9	15.2	-10.7	-41.5
Trajes sastre, conjuntos, chaquetas, vestidos, faldas pantalón	9.8	11.3	1.5	15.4
Lana u otros pelos finos u ordinarios de animales, cardados o peinados	7.0	9.5	2.5	36.5
Hilados de lana o pelos de animales (excepto mechas de lana peinada (tops))	7.7	9.3	1.6	20.8
Hilados de algodón, excepto hilo para coser	8.5	8.6	0.1	1.5
Prendas y accesorios de vestir para bebés	5.6	7.6	2.0	35.3
Pantalones largos, delantales y overoles con tirantes, para hombres y niños	3.7	5.7	2.0	52.9
Pantalones largos, delantales y overoles con tirantes, para mujeres y niñas	3.8	5.4	1.6	43.3
Bramantes, cordeles, cuerdas y cordajes, y sus manufacturas	3.8	4.8	1.1	28.0
Camisas, excepto de punto o ganchillo	3.4	4.7	1.3	38.0
Estopas de filamentos sintéticos	4.7	4.6	0.0	-0.7
Subtotal	273.0	291.3	18.3	6.7
<b>Total</b>	<b>314.1</b>	<b>340.2</b>	<b>26.2</b>	<b>8.3</b>

\*Principales productos a nivel de cucí a 4 dígitos.



# NOTAS DE ESTUDIOS DEL BCRP

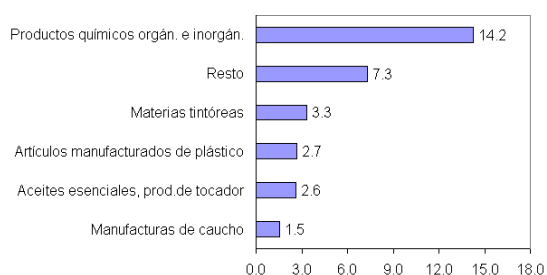
No. 24 – 15 de mayo de 2007

- d. **Químicos:** alcanzaron US\$ 61 millones, monto mayor en US\$ 15 millones (32 por ciento) respecto a marzo pasado. Este incremento se explica por los mayores volúmenes embarcados (19 por ciento) y precios (11 por ciento).

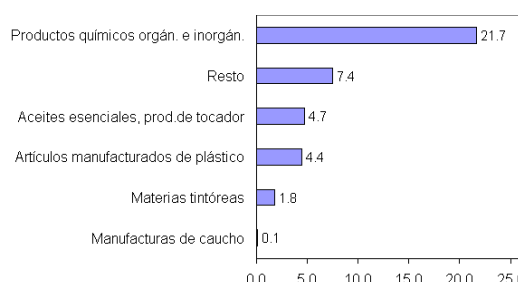
A nivel de productos en este mes se observó un apreciable crecimiento de los óxidos metálicos de zinc (US\$ 5 millones), producto de las mayores ventas de Zinc Industrias Nacionales e Industrias Electroquímicas (US\$ 2 millones cada uno).

## Contribución al crecimiento: Exportaciones Químicas

Crecimiento Marzo : 31.7%



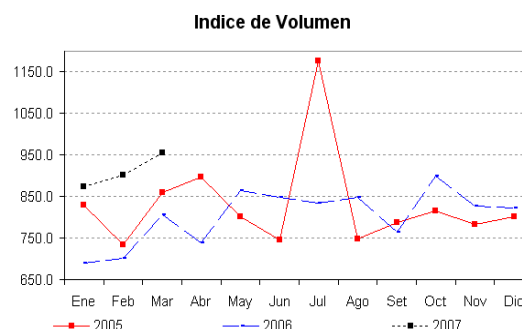
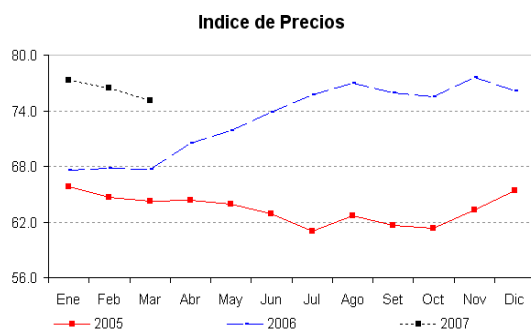
Crecimiento I Trimestre : 40.1%



## Exportaciones Químicas

	Indice de Precios		Indice de Volumen		Valor	
	Indice	Var.% anual	Indice	Var.% anual	US\$MM	Var.% anual
Ene-06	67.6	2.7	690.3	-16.8	39.6	-14.6
Feb-06	67.8	4.9	701.6	-4.4	40.5	0.2
Mar-06	67.6	5.3	805.1	-6.5	46.3	-1.5
I Trim-06	67.7	4.3	732.3	-9.4	126.4	-5.5
Ene-07	77.3	14.3	874.1	26.6	57.4	44.8
Feb-07	76.4	12.7	902.6	28.7	58.6	45.0
Mar-07	75.1	11.0	955.1	18.6	61.0	31.7
I Trim-07	76.3	12.7	910.6	24.3	177.0	40.1

## Exportaciones Químicas



Entre **enero y marzo** las exportaciones químicas subieron en 40 por ciento, debido a los mayores volúmenes (24 por ciento) y precios (13 por ciento). Los productos que mostraron mayor dinamismo fueron los óxidos de zinc (US\$ 16 millones) y en menor medida el laminado BOPP (Polipropileno Biorientado para el empaquetado de alimentos), películas de polipropileno, los sulfuros, polisulfuros y las tapas y botellas de plástico (US\$ 11 millones en conjunto).

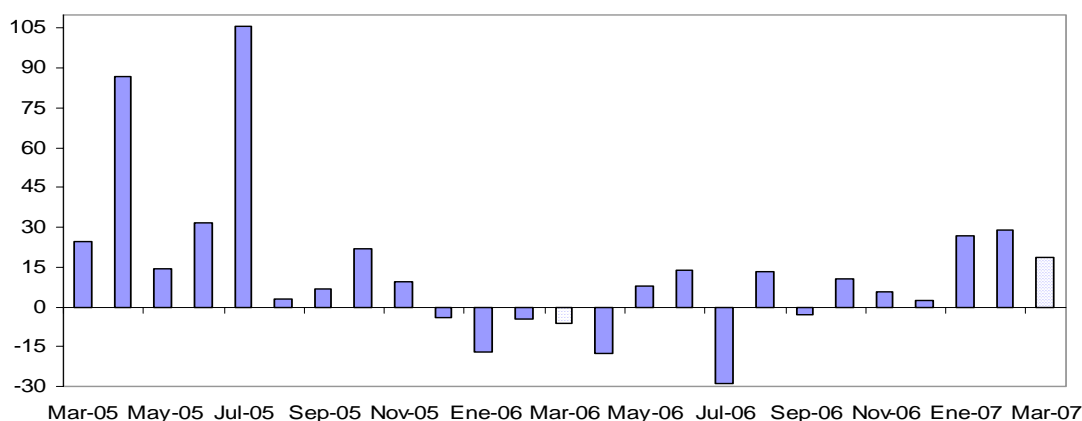


# NOTAS DE ESTUDIOS DEL BCRP

No. 24 – 15 de mayo de 2007

Entre las empresas líderes se observa en general un incremento de ventas en la mayoría de ellas, destacando el comportamiento de las empresas Industrias Electroquímicas, Zinc Industrias Nacionales y Opp Film. A nivel de mercados se incrementaron en mayor medida las exportaciones a Chile, Países Bajos, Colombia, Alemania y Ecuador.

## Exportaciones Químicas var % 12 meses - Índice volumen



### Exportaciones Químicas

I Trimestre	Indice de Precios		Indice de Volumen		Valor	
	Indice	Var.%	Indice	Var.%	US\$MM	Var.%
2005	65	3.9	808	32.8	133.8	38.0
2006	68	4.3	732	-9.4	126.4	-5.5
2007	76	12.7	911	24.3	177.0	40.1

### PRINCIPALES PRODUCTOS QUÍMICOS 1/

(Millones de US\$)

	Marzo				I Trimestre			
	2006	2007	Flujo	Var.%	2006	2007	Flujo	Var.%
Oxidos metálicos de zinc	4	9	5	126.8	11	26	16	152.0
Volumen (miles tm)	2	3	1	46.7	6	8	2	39.8
Precio (US\$/Kg)	2.0	3.1	1.1	54.6	1.8	3.3	1.5	80.3
Laminado BOPP y películas de polipropileno - empaque de productos	6	8	2	40.0	16	21	6	36.0
Volumen (miles tm)	2	3	1	74.5	5	8	3	56.1
Precio (US\$/Kg)	3.2	2.6	- 0.6	- 19.8	3.1	2.7	- 0.4	- 12.9
Envases, botellas y tapas de plástico	5	6	1	18.8	15	19	4	28.8
Volumen (millones unidades)	118	137	19	16.2	365	415	50	13.8
Precio (US\$/mil unidades)	42.5	43.4	1.0	2.2	40.3	45.6	5.3	13.2
Sulfuros y polisulfuros	2	4	2	83.7	4	9	5	120.7
Volumen (miles tm)	2	3	1	46.7	4	7	2	57.5
Precio (US\$/Kg)	1.1	1.3	0.3	25.2	1.0	1.4	0.4	40.1
Extractos curtientes de origen vegetal	2	3	1	54.1	7	8	1	17.5
Volumen (tm)	308	318	10	3.3	1 112	885	- 227	- 20.4
Precio (US\$/Kg)	6.0	8.9	2.9	49.2	6.2	9.1	2.9	47.6
Neumáticos nuevos (autobuses y camiones)	2	2	- 0	- 6.1	6	6	- 0	- 4.1
Volumen (miles unidades)	44	34	- 10	- 22.5	119	95	- 25	- 20.7
Precio (US\$/unidad)	50.6	61.2	10.7	21.1	51.3	62.1	10.8	21.0
Aceites esenciales: destilados de limón	1	2	1	124.9	2	5	3	157.4
Volumen (tm)	65	88	23	34.7	131	204	72	55.1
Precio (US\$/Kg)	15.5	25.8	10.4	67.1	15.5	25.7	10.2	66.0

1/ Los precios indicados son promedio y resultan de dividir el valor total de cada categoría sobre el total de volumen.



# NOTAS DE ESTUDIOS DEL BCRP

No. 24 – 15 de mayo de 2007

## 15 PRINCIPALES BIENES EXPORTADOS: SECTOR QUIMICO

(Millones de US\$)

Productos más vendidos	I Trimestre 2006	I Trimestre 2007	Variación	
			Flujo	%
Óxidos metálicos de zinc, cromo, manganeso, hierro, cobalto, titanio y plomo	10.5	26.5	16.0	152.0
Laminado BOPP y películas de polipropileno - empaque de productos	15.8	21.5	5.7	36.0
Envases, botellas y tapas de plástico	14.7	18.9	4.2	28.8
Sulfuros, polisulfuros, hidrosulfitos, sulfoxilatos, sulfitos, tiosulfatos	4.2	9.4	5.1	120.7
Extractos curtientes de origen vegetal; taninos y sus derivados	6.9	8.1	1.2	17.5
Otras bases inorgánicas y óxidos, hidróxidos y peróxidos metálicos	6.2	6.7	0.5	8.4
Neumáticos nuevos, del tipo utilizado en autobuses y camiones	6.1	5.9	-0.3	-4.1
Aceites esenciales (desterpenados o no), incluso concretos y absolutos	2.0	5.2	3.2	157.4
Productos orgánicos sintéticos del tipo de los utilizados como agentes brillantes	4.4	4.7	0.3	7.3
Policarbonatos, resinas alquídicas y otros poliésteres	3.1	4.4	1.4	45.0
Hipofosfitos, fosfitos, fosfatos y polifosfatos	3.3	4.2	1.0	29.7
Preparados de belleza o de maquillaje para el cuidado de la piel	2.7	3.9	1.2	46.2
Agentes orgánicos tensoactivos (excepto el jabón); preparados tensoactivos	1.7	2.9	1.2	71.6
Mechas de seguridad, mechas detonantes, cebos de percusión o fulminantes	3.2	2.9	-0.2	-7.4
Revestimiento de materiales plásticos para pisos, paredes o cielos rasos	2.0	2.9	0.8	40.7
Subtotal	86.8	128.2	41.4	47.7
<b>Total</b>	<b>126.4</b>	<b>177.0</b>	<b>50.6</b>	<b>40.1</b>

\*Principales productos a nivel de cuchi a 4 dígitos.

- e. **Maderas y papeles y sus manufacturas:** en el mes de marzo totalizaron US\$ 27 millones, monto mayor en US\$ 1 millón (4 por ciento) al del mismo mes del año anterior, lo que se explica principalmente por las mayores exportaciones de artículos impresos y manufacturas de papel y cartón (US\$ 2 millones). Dentro de estos grupos destacaron por sus mayores exportaciones las empresas Metrocolor y Kimberly-Clark Peru (US\$ 1 millón, conjuntamente).

En el primer trimestre las exportaciones de maderas y papeles y sus manufacturas fueron de US\$ 77 millones, mayores en US\$ 14 millones (22 por ciento) a las del mismo período del año anterior. Este crecimiento se explica principalmente por las mayores ventas de madera en bruto ó en láminas (US\$ 8 millones), resaltando las exportaciones de madera de especies no coníferas por parte de Consorcio Maderero y Comercial JR Molina (con US\$ 2 millones en conjunto).

Por países de destino Estados Unidos fue el principal mercado con el 26 por ciento de participación, nivel similar al obtenido en el mismo período del año pasado. Por otra parte, México redujo su participación en 2 puntos porcentuales, alcanzando de esta manera el 17 por ciento.



# NOTAS DE ESTUDIOS DEL BCRP

No. 24 – 15 de mayo de 2007

## 15 PRINCIPALES BIENES EXPORTADOS: SECTOR MADERAS Y PAPELES (Millones de US\$)

Productos más vendidos	I Trimestre 2006	I Trimestre 2007	Variación	
			Flujo	%
Maderas aserradas de las maderas tropicales	5.9	12.4	6.6	112.0
Tablillas y frisos para parque	7.4	9.4	2.0	26.9
Impresos publicitarios y catálogos comerciales	6.0	8.2	2.2	36.5
Madera aserrada de virola	10.1	6.5	-3.6	-35.9
Compresas y tampones higiénicos, pañales para bebé	3.9	5.4	1.5	39.7
Demás maderas aserradas o desbastadas longitudinalmente	4.0	5.1	1.0	25.0
Demás libros, folletos e impresiones similares	3.4	4.9	1.5	43.8
Los demás muebles de madera	2.1	2.5	0.4	20.1
Demás maderas contrachapadas (mínimo una hoja externa)	3.1	2.5	-0.6	-20.6
Cuadernos	2.0	2.3	0.4	19.1
Madera moldurada distinta de la de coníferas	0.8	1.7	0.9	121.5
Papel higiénico, en bobinas de una anchura <=36 cm	1.3	1.6	0.3	26.1
Diccionarios y enciclopedias, incluyendo fascículos	1.5	1.3	-0.2	-10.7
Demás maderas contrachapadas constituida por hojas de madera	1.2	1.3	0.1	12.2
Madera contrachapada	0.6	0.9	0.3	55.5
Subtotal	53.1	66.0	12.9	24.2
<b>Total</b>	<b>63.5</b>	<b>77.2</b>	<b>13.7</b>	<b>21.5</b>

\*Principales productos a nivel de partida arancelaria a 10 dígitos.

- f. **Minerales no metálicos:** sumaron US\$ 12 millones, monto similar al obtenido en marzo del año pasado. Cabe mencionar, que las mayores ventas observadas en productos como las demás placas y baldosas de cerámica y demás fregaderos y lavabos fueron contrarrestadas por las menores exportaciones de cemento portland.

En el **primer trimestre** el rubro alcanzó US\$ 32 millones, nivel superior al del mismo período del 2006 en US\$ 3 millones, destacando el dinamismo del conjunto de los vidrios y artículos de vidrio (US\$ 1 millón). Por productos las demás placas y baldosas de cerámica mostraron un crecimiento de US\$ 3 millones, debido a las mayores exportaciones de Cerámica Lima y Cerámica San Lorenzo.

Las mayores exportaciones a Panamá, Chile, Colombia e Islas Bahamas (con una participación conjunta de 27 por ciento del mercado) contrarrestaron las menores ventas a Estados Unidos, principal destino de las exportaciones con el 34 por ciento de participación (frente el 60 por ciento obtenido en similar período del 2006).

# NOTAS DE ESTUDIOS DEL BCRP

No. 24 – 15 de mayo de 2007

## 15 PRINCIPALES BIENES EXPORTADOS: SECTOR MINERO NO METALICO (Millones de US\$)

Productos más vendidos	I Trimestre 2006	I Trimestre 2007	Variación	
			Flujo	%
Mármol, travertinos y alabastro, simplemente talladas o aserradas	7.0	7.6	0.7	9.7
Las demás placas y baldosas, de cerámica, barnizadas o esmaltadas	3.4	6.7	3.3	97.5
Cementos sin pulverizar ("clinker")	1.1	2.5	1.4	126.1
Los demás fregaderos, lavabos, bides, inodoro, urinario	1.2	1.8	0.7	57.0
Vidrio de seguridad contrachapado para automoviles, aeronaves, barcos u otros	1.6	1.8	0.2	15.3
Cemento portland, excepto cemento blanco o coloreado artificialmente	6.5	1.4	-5.1	-78.2
Demás boratos naturales y sus concentrados	1.0	1.4	0.3	33.6
Los demás bombonas (damajuanas), botellas, frascos, bicales, tarros	0.4	0.8	0.4	110.8
Demás arcillas; excepto las arcillas dilatadas	0.0	0.7	0.7	n.a.
Las demás estatuillas y demás artículos para adornos de cerámica	0.4	0.7	0.3	64.3
Sulfato de bario natural (baritina)	0.4	0.7	0.3	64.1
Cemento portland blanco, incluso coloreado artificialmente	0.2	0.4	0.3	140.2
Las demás placas, paneles, losetas y tejas	0.0	0.4	0.4	937.2
Demas sales, incluidos en disolución acuosa o con adición de antiglomerantes	1.5	0.4	-1.1	-72.9
Esteatita natural, talco, triturados o pulverizados	0.3	0.4	0.1	28.1
Subtotal	25.0	27.9	2.9	11.7
<b>Total</b>	<b>29.6</b>	<b>32.4</b>	<b>2.8</b>	<b>9.5</b>

\*Principales productos a nivel de partida arancelaria a 10 dígitos.

- g. **Siderometalúrgicos y joyería:** sumaron US\$ 73 millones en marzo, monto mayor en US\$ 11 millones (18 por ciento) al del mismo mes del 2006, explicado por el incremento en los precios promedio (35 por ciento). Los volúmenes se redujeron en 13 por ciento.

En términos de valor, destacaron las ventas de productos de cobre y de zinc, en parte compensadas por la disminución en las exportaciones de productos de hierro. Cabe señalar, que el dinamismo de este sector continúa siendo favorecido por el aumento de los precios internacionales de los commodities.

Por grupo de productos, destacaron las ventas de productos de zinc no aleado y alambre de cobre refinado por parte de Votorantim Metais (Cajamarquilla) y Centelsa Peru, respectivamente. Por otro lado, en relación a la caída de las ventas de productos de hierro, éstas se explican principalmente por las menores exportaciones de barras laminadas por parte de Empresa Siderúrgica del Perú.

Exportaciones Sidero Metalúrgico y Joyería						
	Indice de Precios		Indice de Volumen		Valor	
	Indice	Var.% anual	Indice	Var.% anual	US\$MM	Var.% anual
Ene-06	158.6	33.1	202.0	2.5	48.7	36.4
Feb-06	166.5	35.1	200.8	5.4	50.8	42.4
Mar-06	169.5	34.7	239.8	8.9	61.8	46.7
I Trim-06	164.9	34.3	214.2	5.7	161.3	42.1
Ene-07	249.8	57.5	188.9	-6.5	71.7	47.3
Feb-07	230.0	38.1	168.4	-16.1	58.9	15.9
Mar-07	229.2	35.2	209.1	-12.8	72.9	18.0
I Trim-07	236.4	43.3	188.8	-11.8	203.5	26.2

En el **primer trimestre** las exportaciones siderometalúrgicas y de joyería fueron de US\$ 204 millones, aumentando en US\$ 42 millones (26 por ciento). Esto debido al incremento en precios (43 por ciento), dada la caída en los volúmenes exportados (12 por ciento). Los grupos de



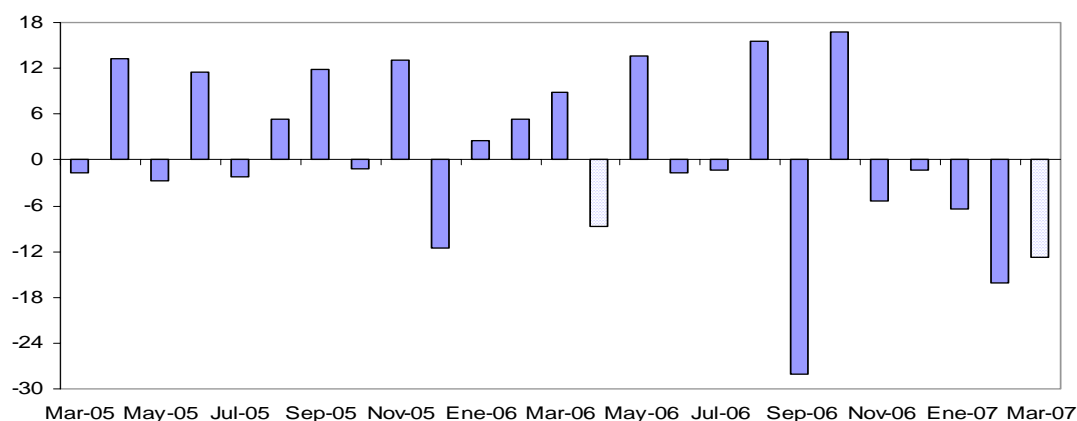
# NOTAS DE ESTUDIOS DEL BCRP

No. 24 – 15 de mayo de 2007

productos que más aumentaron en este lapso fueron el zinc y sus aleaciones en bruto y labrado, las barras y perfiles de cobre y otros artículos elaborados de cobre, níquel, aluminio, zinc o estaño.

Al mes de marzo, los países de destino que más crecieron fueron Italia y Colombia (que representan el 31 por ciento de los envíos). Estados Unidos redujo su participación de 20 a 15 por ciento, disminuyendo de esta forma al segundo puesto en el ranking de las exportaciones.

## Exportaciones Siderometalúrgicas var % 12 meses - Índice volumen



## Exportaciones Sidero Metaúrgico y Joyería

I Trimestre	Indice de Precios		Indice de Volumen		Valor	
	Indice	Var.%	Indice	Var.%	US\$MM	Var.%
2005	123	24.1	203	1.9	113.5	26.1
2006	165	34.3	214	5.7	161.3	42.1
2007	236	43.3	189	-11.8	203.5	26.2

## PRINCIPALES PRODUCTOS SIDEROMETALÚRGICOS 1/

(Millones de US\$)

	Marzo				I Trimestre			
	2006	2007	Flujo	Var.%	2006	2007	Flujo	Var.%
Alambre de cobre refinado	14	19	5	33.5	45	48	3	6.0
Volumen (miles tm)	3	3	0	14.0	9	8	- 1	- 11.6
Precio ( US\$/Kg)	5.3	6.2	0.9	17.0	5.1	6.2	1.0	20.0
Zinc sin alea	6	11	6	102.8	13	42	29	223.0
Volumen (miles tm)	3	3	1	26.1	7	11	4	62.1
Precio (US\$/Kg)	2.2	3.5	1.3	60.9	2.0	4.0	2.0	99.2
Artículos de joyería de los demás metales preciosos	6	7	1	15.6	21	16	- 5	- 24.2
Volumen (tm)	1	1	- 0	- 19.2	2	1	- 1	- 37.4
Precio (miles US\$/Kg)	8.2	11.8	3.5	43.2	9.5	11.5	2.0	21.1
Las demás manufacturas de zinc: bolas y anodos	1	4	3	267.8	3	13	10	377.7
Volumen (miles tm)	0	1	1	144.4	1	3	2	173.9
Precio (US\$/Kg)	2.4	3.7	1.2	50.5	2.3	4.0	1.7	74.4
Barras y perfiles de cobre refinado	2	3	1	83.3	4	9	5	121.1
Volumen (miles tm)	0	0	0	49.3	1	1	1	75.6
Precio (US\$/Kg)	5.5	6.7	1.2	22.8	5.3	6.6	1.4	25.9
Laminados planos de zinc	3	3	1	19.5	5	8	3	63.8
Volumen (miles tm)	1	1	- 0	- 5.6	2	2	0	10.1
Precio (US\$/Kg)	3.3	4.1	0.9	26.6	3.0	4.4	1.4	48.7
Discos y hexágonos de zinc	2	2	0	19.9	5	6	1	21.4
Volumen (miles tm)	1	1	- 0	- 22.2	2	1	- 1	- 36.7
Precio (US\$/Kg)	2.5	3.8	1.3	54.0	2.2	4.3	2.1	91.8

1/ Los precios indicados son promedio y resultan de dividir el valor total de cada categoría sobre el total de volumen.



# NOTAS DE ESTUDIOS DEL BCRP

No. 24 – 15 de mayo de 2007

## 15 PRINCIPALES BIENES EXPORTADOS: SECTOR SIDERO-METALÚRGICO Y JOYERIA (Millones de US\$)

Productos más vendidos	I Trimestre 2006	I Trimestre 2007	Variación	
			Flujo	%
Alambre de cobre refinado con la mayor dimensión de la sección transversal	45.1	47.8	2.7	6.0
Zinc sin alear, con un contenido de cinc inferior al 99,99% en peso	13.1	42.4	29.3	223.0
Artículos de joyería de los demás metales preciosos	20.7	15.7	-5.0	-24.2
Las demás manufacturas de zinc	2.7	13.1	10.3	377.7
Barras y perfiles de cobre refinado	4.3	9.5	5.2	121.1
Laminados planos de zinc de espesor inferior o igual a 0,65 mm	4.7	7.7	3.0	63.8
Discos, hexágonos, de cinc cuya mayor dimensión no exceda de 30 mm	5.2	6.3	1.1	21.4
Las demás barras, simplemente laminadas o extrudidas en caliente	10.3	5.7	-4.6	-44.3
Barra de hierro o acero sin alear con muescas, cordones, surcos o relieves	3.2	5.3	2.1	67.6
Alambre de cobre de aleaciones de cobre a base de cobre-zinc (latón)	5.2	4.8	-0.4	-8.4
Las demás chapas, hojas y tiras de zinc	5.7	4.6	-1.1	-19.3
Aleaciones de zinc	4.8	4.0	-0.9	-17.7
Laminados planos de cinc de espesor superior a 0,65 mm	3.1	3.6	0.5	16.2
Las demás chapas y tiras de cobre refinado, de espesor superior a 0,15 mm	5.0	2.8	-2.2	-44.4
Los demás alambre de cobre a base de aleaciones de cobre	4.9	2.7	-2.2	-44.4
Subtotal	138.0	176.0	37.9	27.5
<b>Total</b>	<b>161.3</b>	<b>203.5</b>	<b>42.2</b>	<b>26.2</b>

\*Principales productos a nivel de partida arancelaria a 10 dígitos.

- h. **Metalmecánicos:** alcanzaron US\$ 16 millones en marzo, monto mayor al registrado en marzo del 2006. Entre los productos que más crecieron se encuentran las partes y piezas de máquinas para clasificar ó triturar minerales y los conductores eléctricos por parte de FIMA e Indeco, respectivamente.

Respecto a los mercados de destino crecieron los envíos a Estados Unidos y Colombia US\$ 2 millones, en conjunto.

En el **primer trimestre, las exportaciones metal-mecánicas** alcanzaron los US\$ 47 millones, cifra mayor en US\$ 12 millones (35 por ciento). Este incremento se explica por las mayores exportaciones de conductores eléctricos y transformadores por parte de Asea Brown Boveri (que tuvo lugar en enero). Entre las principales empresas exportadoras, destacaron además las mayores ventas de Indeco y Conductores de Cables del Perú.

# NOTAS DE ESTUDIOS DEL BCRP

No. 24 – 15 de mayo de 2007



PRINCIPALES EMPRESAS EXPORTADORAS			
(Millones de US\$)			
	I Trimestre		Var. %
	2006	2007	
<b>I. EXPORTACIONES TRADICIONALES</b>	<b>3,481</b>	<b>4,267</b>	<b>22.6</b>
<b>MINERIA</b>	<b>2,701</b>	<b>3,352</b>	<b>24.1</b>
COMPANIA MINERA ANTAMINA S.A.	500	526	5.2
SOUTHERN PERU COPPER CORPORATION	462	505	9.2
DOE RUN PERU S.R.L.	208	287	38.5
MINERA YANACOCHA S.R.L.	432	278	-35.6
SOCIEDAD MINERA CERRO VERDE S.A.A.	53	258	384.3
MINERA BARRICK MISQUICHILCA SA	177	242	36.5
CONSORCIO MINERO S A CORMIN	56	121	115.0
BHL PERU S.A.C	28	102	271.0
PROCESADORA SUDAMERICANA S R L	80	100	24.3
XSTRATA TINTAYA S.A.	76	78	1.5
Empresas del puesto 1 al 10	2,073	2,497	20.5
Resto de empresas	628	855	36.1
<b>PESQUEROS</b>	<b>350</b>	<b>428</b>	<b>22.5</b>
TECNOLOGICA DE ALIMENTOS	28	60	114.8
PESQUERA HAYDUK S.A.	27	46	66.8
AUSTRAL GROUP S.A.A	27	35	30.8
PESQUERA DIAMANTE S.A.	21	29	35.3
CORPORACION PESQUERA INCA S A	20	21	8.8
PESQUERA EXALMAR SA	18	21	12.9
CORPORACION FISH PROTEIN S.A.	14	15	6.4
CFG INVESTMENT	0	13	n.a.
COMPANIA PESQUERA DEL PACIFICO CENTRO SA	10	13	32.4
PESQUERA INDUSTRIAL EL ANGEL SA	5	13	133.0
Empresas del puesto 1 al 10	170	265	55.4
Resto de empresas	179	163	-8.8
<b>RESTO DE TRADICIONALES</b>	<b>430</b>	<b>487</b>	<b>13.3</b>
<b>II. EXPORTACIONES NO TRADICIONALES</b>	<b>1,119</b>	<b>1,346</b>	<b>20.4</b>
<b>AGROPECUARIOS</b>	<b>271</b>	<b>309</b>	<b>14.0</b>
CAMPOSOL S.A.	20	24	22.7
SOCIEDAD AGRICOLA VIRU S.A.	14	20	39.0
ALICORP S.A.	11	13	26.2
GLORIA S A	10	12	18.5
DANPER TRUJILLO S.A.C.	9	12	30.6
SOCIEDAD AGRICOLA DROKASA S.A.	6	9	51.6
COMPLEJO AGROINDUSTRIAL BETA S.A.	4	8	90.7
SUNSHINE EXPORT S.A.C	13	6	-52.3
AGRO INDUSTRIAS BACKUS S.A.	5	6	5.0
GREEN PERU S.A.	3	5	87.3
Empresas del puesto 1 al 10	95	115	21.5
Resto de empresas	176	194	10.0
<b>PESQUEROS</b>	<b>100</b>	<b>141</b>	<b>40.2</b>
PESQUERA HAYDUK S.A.	5	11	119.9
CORPORACION REFRIGERADOS INY SA	6	8	43.3
AUSTRAL GROUP S.A.A	4	8	124.3
TECNOLOGICA DE ALIMENTOS	1	6	735.9
SEAFROST SAC	4	5	38.4
PACIFIC FREEZING COMPANY E.I.R.L.	4	5	31.5
GAM CORP S.A.	1	3	180.1
C N C, S.A.C.	2	3	9.9
CONGELADOS PACIFICO SAC	2	3	32.2
INVERSIONES PERU PACIFICO S.A.	2	3	48.8
Empresas del puesto 1 al 10	30	55	82.8
Resto de empresas	70	86	22.0
<b>TEXTILES</b>	<b>314</b>	<b>340</b>	<b>8.3</b>
TOPY TOP S A	22	27	26.5
CONFECCIONES TEXTIMAX S A	19	25	27.5
DEVANLAY PERU SAC	22	15	-32.9
SUDAMERICANA DE FIBRAS S.A.	11	13	11.4
TEXTIL SAN CRISTOBAL S.A.	11	12	11.4
INDUSTRIAS NETTALCO S.A.	10	12	21.0
TEXTIL DEL VALLE S.A.	10	12	15.5
COTTON KNIT S.A.C.	9	10	4.7
MICHELL Y CIA S.A.	6	9	36.6
HILANDERIA DE ALGODON PERUANO S.A.	6	8	30.0
Empresas del puesto 1 al 10	128	143	11.5
Resto de empresas	186	198	6.2



# NOTAS DE ESTUDIOS DEL BCRP

No. 24 – 15 de mayo de 2007

	I Trimestre		Var. %
	2006	2007	
<b>II. EXPORTACIONES NO TRADICIONALES (cont...)</b>			
<b>MADERAS Y PAPELES, Y SUS MANUFACTURAS</b>	<b>63</b>	<b>77</b>	<b>21.5</b>
METROCOLOR S.A.	5	7	43.2
KIMBERLY-CLARK PERU S.A.	5	6	31.1
MADERERA BOZOVICH S.A.C.	6	6	9.7
QUEBECOR WORLD PERU S.A.	4	5	15.6
PAPELERA NACIONAL S.A.	2	3	25.3
MADERERA VULCANO S.A.C.	2	3	28.3
CONSORCIO MADERERO S.A.C.	1	2	73.2
COMERCIAL JR MOLINA S.A.	1	2	60.4
INDUSTRIAL UCAYALI S.A.C.	2	2	-6.5
TRIPLAY AMAZONICO S.A.C.	1	2	58.2
Empresas del puesto 1 al 10	30	38	28.2
Resto de empresas	34	39	15.6
<b>QUIMICOS</b>	<b>126</b>	<b>177</b>	<b>40.1</b>
INDUSTRIAS ELECTRO QUIMICAS S.A.	6	13	129.5
OPP FILM S.A.	5	12	136.8
ZINC INDUSTRIAS NACIONALES S.A.	4	12	185.0
QUIMPAC S.A.	10	10	8.1
CIA GOODYEAR DEL PERU S.A.	7	7	-1.8
SAN MIGUEL INDUSTRIAL SA	6	7	16.0
AMCOR PET PACKAGING DEL PERU S.A.	5	7	33.8
MINERA PAMPA DE COBRE SA	1	6	335.4
SULFATO DE COBRE S.A.	3	5	111.9
UNIQUE S.A.	4	5	8.8
Empresas del puesto 1 al 10	51	84	64.8
Resto de empresas	76	93	23.4
<b>MINERALES NO METALICOS</b>	<b>30</b>	<b>32</b>	<b>9.5</b>
MARMOLERIA GALLOS S.A.	4	5	3.8
CERAMICA LIMA S.A.	3	5	69.4
CEMENTOS LIMA S.A.	7	4	-47.4
CERAMICA SAN LORENZO SAC	1	2	199.9
CORPORACION CERAMICA S.A.	1	2	57.6
AGP PERU S.A.C.	2	2	7.6
CIA MINERA AGREGADOS CALCAREOS S.A.	1	1	66.0
SOUTH WEST MARBLES & STONES S.A.C.	1	1	-1.7
COMPAÑIA MINERA UBINAS S.A.C.	1	1	0.9
CIA NACIONAL DE MARMOLES S.A.	1	1	5.7
Empresas del puesto 1 al 10	22	23	5.9
Resto de empresas	8	10	19.3
<b>SIDERO-METALURGICOS Y JOYERIA</b>	<b>161</b>	<b>204</b>	<b>26.2</b>
VOTORANTIM METAIS - CAJAMARQUILLA S.A.	14	42	205.8
CENTELSA PERU SAC	27	33	22.5
INDUSTRIAS ELECTRO QUIMICAS S.A.	19	29	55.9
TECNOFIL S.A.	18	23	24.7
INDECO S.A.	18	14	-23.8
ARIN S.A.	12	12	2.2
ZINC INDUSTRIAS NACIONALES S.A.	6	12	89.8
CORPORACION ACEROS AREQUIPA S.A.	5	7	48.2
EMPRESA SIDERURGICA DEL PERU S.A.A.	10	6	-43.2
DE ORO SA	5	3	-37.9
Empresas del puesto 1 al 10	134	181	35.3
Resto de empresas	28	23	-17.6
<b>METAL-MECANICOS</b>	<b>35</b>	<b>47</b>	<b>35.4</b>
INDECO S.A.	2	4	171.2
FUNDICION CALLAO S.A.	3	3	8.3
METALURGICA PERUANA S.A.	4	3	-24.1
ASEA BROWN BOVERI S.A.	1	3	184.2
MOTORES DIESEL ANDINOS S.A.- MODASA	1	2	73.9
BSH ELECTRODOMESTICOS SAC	2	2	-9.4
FIMA S.A.	0	2	389.4
CONDUCTORES Y CABLES DEL PERU SAC	0	2	n.a.
MAZAL CORP S.A.	1	1	-4.7
LLAVES PERUANAS S R L	0	1	139.7
Empresas del puesto 1 al 10	15	23	56.1
Resto de empresas	20	24	19.7
<b>RESTO</b>	<b>18</b>	<b>20</b>	<b>10.8</b>
A W FABER CASTELL PERUANA S.A.	2	2	19.6
PERUVIAN LEATHER EIRL	1	1	42.1
CORPORACION REY S.A.	0	1	213.3
INDUSTRIAL SURQUILLO S.A.	1	1	82.4
VC LEATHER S.A.C.	0	1	43.6
CUEROS LATINOAMERICANOS S.A.C.	1	0	-7.6
SEGURINDUSTRIA SA	0	0	28.6
CALZADO ATLAS S.A.	0	0	6.3
SOSA GOMEZ MAXIMO GORKY RENY	0	0	198.0
WHC DEL PERU	0	0	n.a.
Empresas del puesto 1 al 10	6	9	53.6
Resto de empresas	12	11	-8.7
<b>III. OTROS</b>	<b>20</b>	<b>24</b>	<b>-15.7</b>
<b>IV. TOTAL</b>	<b>4,639</b>	<b>5,647</b>	<b>21.7</b>



### Importaciones

6. En el mes de **marzo las importaciones** alcanzaron US\$ 1399 millones, monto mayor en 9 por ciento al registrado en el mismo mes del año anterior. La menor tasa de crecimiento con relación a la observada en períodos previos refleja principalmente la menor importación de combustibles (30 por ciento) debido a un retraso de embarques que se supera en abril (crecimiento de 43 por ciento para este rubro).

La tasa de crecimiento de las importaciones de bienes de consumo fue de 23 por ciento y la de bienes de capital fue de 19 por ciento. En el primer trimestre las importaciones se incrementaron en 25 por ciento.

#### IMPORTACIONES SEGÚN USO O DESTINO ECONÓMICO (Millones de US\$)

	2006	2007	Mar.07/Mar.06		I Trimestre			
	Mar.	Mar.	Flujo	Var.%	2006	2007	Flujo	Var.%
<b>1. BIENES DE CONSUMO</b>	<b>207</b>	<b>253</b>	<b>47</b>	<b>22,5</b>	<b>564</b>	<b>684</b>	<b>120</b>	<b>21,3</b>
No duraderos	121	147	26	21,3	325	384	59	18,3
Duraderos	86	106	21	24,3	239	300	61	25,3
<b>2. INSUMOS</b>	<b>696</b>	<b>717</b>	<b>21</b>	<b>3,0</b>	<b>1 839</b>	<b>2 217</b>	<b>378</b>	<b>20,5</b>
Combustibles, lubricantes y conexos	257	181	- 76	- 29,5	677	680	3	0,4
Materias primas para la agricultura	52	61	9	17,3	111	130	19	17,3
Materias primas para la industria	387	475	88	22,6	1 052	1 407	355	33,8
		,681 175						
<b>3. BIENES DE CAPITAL</b>	<b>355</b>	<b>422</b>	<b>68</b>	<b>19,1</b>	<b>936</b>	<b>1 306</b>	<b>370</b>	<b>39,5</b>
Materiales de construcción	41	43	2	5,1	107	141	34	31,3
Para la agricultura	2	4	2	106,1	6	10	3	52,5
Para la industria	235	288	53	22,4	644	886	242	37,6
Equipos de transporte	77	87	11	13,9	178	269	91	51,1
<b>4. OTROS BIENES 2/</b>	<b>30</b>	<b>6</b>	<b>- 23</b>	<b>- 78,5</b>	<b>46</b>	<b>18</b>	<b>- 29</b>	<b>- 61,4</b>
<b>5. TOTAL IMPORTACIONES</b>	<b>1 287</b>	<b>1 399</b>	<b>112</b>	<b>8,7</b>	<b>3 386</b>	<b>4 225</b>	<b>839</b>	<b>24,8</b>
Nota:								
Admisión temporal	29	31	2	6,5	65	82	17	26,4
Zonas francas	8	9	1	13,0	24	27	3	13,9
<b>Principales alimentos</b>	<b>73</b>	<b>97</b>	<b>24</b>	<b>32,7</b>	<b>189</b>	<b>242</b>	<b>53</b>	<b>28,3</b>
Trigo	19	22	3	17,7	49	61	12	23,5
Maíz y/o sorgo	15	19	4	30,0	38	55	17	43,6
Arroz	1	2	1	61,9	3	6	2	66,8
Azúcar	6	11	5	89,7	20	25	5	24,2
Lácteos	4	2	- 2	- 46,9	9	8	- 2	- 18,1
Soya	27	38	11	39,7	64	83	19	29,7
Carnes	1	2	1	67,4	4	5	1	16,7

7. Las **importaciones de bienes de consumo** registraron un aumento de 23 por ciento en el mes. Las compras de bienes duraderos se incrementaron en 24 por ciento y las de no duraderos en 21 por ciento.

# NOTAS DE ESTUDIOS DEL BCRP

No. 24 – 15 de mayo de 2007

## 20 PRINCIPALES BIENES IMPORTADOS DE CONSUMO DURADERO\* (Millones de US\$)

	2006		2007		Mar.07/Mar.06		I Trimestre		
	Mar.	Mar.	Flujo	Var.%	2006	2007	Flujo	Var. %	
AUTOMOVILES Y OTROS VEHICULOS AUTOMOTORES	25,2	34,5	9,3	36,7	67,7	94,2	26,5	39,2	
RECEPTORES DE TELEVISION	7,0	9,5	2,5	35,5	16,0	27,2	11,1	69,5	
APARATOS DE USO DOMESTICO	8,6	10,6	2,0	23,0	23,9	26,5	2,6	11,0	
MOTOCICLETAS Y VELOCIPEDOS CON MOTOR O SIN EL	2,9	4,2	1,3	44,8	8,5	13,2	4,7	55,1	
MUEBLES Y SUS PARTES, CAMAS, COLCHONES	3,5	4,1	0,6	15,8	8,3	11,6	3,4	40,6	
RADIORRECEPTORES, COMBINADOS O NO	2,4	4,5	2,1	84,7	7,0	11,0	4,1	57,9	
ARTICULOS DE MATERIALES PLASTICOS	3,5	3,1	-0,3	-9,1	9,8	10,3	0,4	4,5	
JUGUETES,Y JUEGOS	4,3	3,0	-1,3	-29,5	16,4	9,7	-6,7	-40,7	
BAULES, MALETAS, NECESERES, MALETINES	1,9	2,2	0,3	17,7	6,4	8,9	2,5	39,5	
ENSERES DOMESTICOS DE METALES COMUNES	2,6	3,9	1,3	51,1	5,6	8,3	2,7	47,4	
GRABADORES O REPRODUCTORES DE SONIDO	3,0	2,9	-0,2	-5,8	9,3	7,5	-1,9	-19,8	
ARTÍCULOS DE CUCHILLERIA	1,6	2,4	0,8	51,5	5,4	6,4	1,0	17,9	
MAQUINAS Y APARATOS ELECTRICOS	1,7	1,7	0,0	2,8	4,7	5,5	0,8	17,6	
OTROS ARTICULOS MANUFACTURADOS DIVERSOS	1,2	1,7	0,5	39,3	3,6	5,0	1,5	41,5	
EQUIPOS DE TELECOMUNICACIONES	1,6	1,2	-0,4	-24,8	4,4	4,5	0,2	4,2	
ARTICULOS DE CAUCHO	1,6	1,5	-0,1	-8,4	3,9	4,1	0,3	7,4	
MATERIALES IMPRESOS	0,7	0,8	0,1	18,2	2,1	2,9	0,8	37,4	
ARTICULOS DE OFICINA Y PAPELERIA	0,5	0,6	0,1	23,5	2,5	2,9	0,5	18,6	
ARTICULOS DE VIDRIO	1,0	1,1	0,1	10,1	2,5	2,9	0,4	15,2	
ARTICULOS DE CERAMICA	0,7	1,2	0,5	70,1	1,8	2,5	0,7	41,9	
<b>SUBTOTAL</b>	<b>75,4</b>	<b>94,6</b>	<b>19,2</b>	<b>25,5</b>	<b>209,7</b>	<b>265,3</b>	<b>55,6</b>	<b>26,5</b>	
RESTO	4,7	6,1	1,4	30,9	12,8	17,7	4,9	38,5	
<b>TOTAL</b>	<b>80,1</b>	<b>100,7</b>	<b>20,6</b>	<b>25,8</b>	<b>222,5</b>	<b>283,0</b>	<b>60,6</b>	<b>27,2</b>	

\*Comprende sólo Régimen Definitivo. Ordenado según el acumulado del año actual.

Los **20 principales bienes del rubro duradero** aumentaron en 26 por ciento en el mes. Los grupos de productos más importantes tales como los automóviles y aparatos de uso doméstico se incrementaron en 37 y 23 por ciento respectivamente. Este mes la mayoría de los bienes importados de este rubro continúan mostrando tasas de crecimiento significativas. Muestran disminuciones los artículos de materiales plásticos, los juguetes, los equipos de telecomunicaciones y los grabadores o reproductores de sonido.

Las empresas líderes en el rubro de bienes de consumo duradero fueron Toyota del Perú, H.A. Motors, LG Electronics y Mabe Perú.

- Respecto a las compras de **bienes de consumo no duradero**, los 20 principales bienes importados aumentaron en 23 por ciento. Por grupos de productos destacaron los medicamentos, los productos de perfumería así como los azúcares, melaza y miel.

Se mantiene la tendencia de crecimiento en la mayoría de productos de este rubro. Los únicos productos cuyas importaciones han mostrado reducción significativa en el mes son los productos lácteos (28 por ciento), los papeles y cartones recortados (20 por ciento) así como el jabón y los preparados para pulir (28 por ciento).

Las empresas líderes en la importación de bienes de consumo no duraderos fueron en marzo Ripley, Saga, Procter & Gamble del Perú y Gloria. La mayor parte de empresas importadoras en este rubro aumentaron sus compras al exterior.





# NOTAS DE ESTUDIOS DEL BCRP

No. 24 – 15 de mayo de 2007

## 20 PRINCIPALES BIENES IMPORTADOS DE CONSUMO NO DURADERO \*

(Millones de US\$)

	2006		2007		Mar.07/Mar.06		I Trimestre		
	Mar.	Mar.	Flujo	Var.%	2006	2007	Flujo	Var. %	
MEDICAMENTOS	16,3	22,0	5,7	35,2	41,3	58,1	16,8	40,7	
PRODUCTOS DE PERFUMERIA, COSMETICOS	9,9	12,5	2,6	25,9	29,1	32,0	2,8	9,7	
AZUCARES, MELAZA Y MIEL	5,4	9,0	3,5	65,3	17,9	21,4	3,5	19,6	
IMPRESOS	4,8	5,7	0,9	18,2	16,5	19,4	2,8	17,1	
CALZADO	6,2	6,9	0,7	11,3	14,3	18,0	3,7	26,0	
PRODUCTOS Y PREPARADOS COMESTIBLES	5,0	6,4	1,4	27,8	13,5	17,3	3,8	28,2	
PRENDAS DE VESTIR DE TEJIDOS DE PUNTO	5,7	7,9	2,2	38,3	14,4	17,1	2,7	18,5	
LECHE, CREMA Y PRODUCTOS LACTEOS	5,5	3,9	-1,6	-28,4	13,7	13,3	-0,4	-2,9	
PAPELES Y CARTONES RECORDADOS	4,5	3,6	-0,9	-20,0	13,3	13,2	-0,1	-0,6	
JABON Y PREPARADOS PARA LIMPIAR Y PULIR	6,0	4,4	-1,7	-27,5	14,7	12,2	-2,6	-17,5	
ARTICULOS DE MATERIALES PLASTICOS	2,7	3,2	0,4	16,5	7,6	9,8	2,2	29,2	
ABRIGOS, CHAQUETAS, TRAJES, CHAQUETAS SPORT	4,1	4,9	0,7	17,8	6,9	9,0	2,1	29,7	
INSTRUMENTOS MUSICALES Y SUS PARTES, PIEZAS	2,4	3,5	1,1	47,3	7,9	8,5	0,6	7,0	
ABRIGOS, CAPAS, CHAQUETAS	2,4	4,4	2,0	81,9	5,8	7,7	1,9	32,6	
BEBIDAS NO ALCOHOLICAS	2,2	1,8	-0,4	-16,8	5,2	5,8	0,7	13,4	
ARTICULOS DE CONFITERIA PREPARADOS CON AZUCAR	1,7	2,2	0,5	29,4	4,2	5,8	1,6	37,0	
FRUTAS Y NUECES (EXCEPTO NUECES OLEAGINOSAS)	1,9	2,9	0,9	49,6	4,2	5,2	1,0	23,9	
TABACO MANUFACTURADO	1,1	1,9	0,8	76,4	3,8	5,1	1,4	36,6	
ARROZ	1,2	1,9	0,7	57,0	3,3	5,1	1,8	53,8	
BEBIDAS ALCOHOLICAS	1,4	2,0	0,6	43,1	3,7	5,0	1,3	34,3	
<b>SUBTOTAL</b>	<b>90,7</b>	<b>111,2</b>	<b>20,4</b>	<b>22,5</b>	<b>241,3</b>	<b>288,7</b>	<b>47,5</b>	<b>19,7</b>	
RESTO	25,9	29,2	3,4	13,1	70,3	79,1	8,8	12,5	
<b>TOTAL</b>	<b>116,6</b>	<b>140,4</b>	<b>23,8</b>	<b>20,4</b>	<b>311,6</b>	<b>367,8</b>	<b>56,3</b>	<b>18,1</b>	

\*Comprende sólo Régimen Definitivo. Ordenado según el acumulado del año actual.

9. En **marzo** el crecimiento de las **importaciones de insumos** fue de 3 por ciento, menor a la de meses anteriores por las menores adquisiciones de combustibles (30 por ciento). Las importaciones de materias primas para la industria aumentaron en 23 por ciento.

## 20 PRINCIPALES BIENES IMPORTADOS DE MATERIAS PRIMAS PARA LA INDUSTRIA\*

(Millones de US\$)

	2006		2007		Mar.07/Mar.06		I Trimestre		
	Mar.	Mar.	Flujo	Var.%	2006	2007	Flujo	Var. %	
PAPEL Y CARTON	21,9	27,5	5,6	25,5	67,9	78,1	10,2	15,1	
OTROS PLASTICOS EN FORMAS PRIMARIAS	16,0	21,0	5,0	31,2	45,6	61,2	15,6	34,2	
TRIGO (INCLUSO ESCANDA) Y MORCAJO O TRANQUILLON, MAIZ (EXCEPTO MAIZ DULCE), SIN MOLER	18,7	22,0	3,3	17,7	49,4	61,1	11,6	23,5	
POLIMEROS DE ETILENO, EN FORMAS PRIMARIAS	14,5	19,0	4,6	31,5	37,7	54,7	17,0	45,1	
ACEITES Y GRASAS FIJOS DE ORIGEN VEGETAL	19,4	20,8	1,5	7,7	40,6	53,0	12,4	30,5	
POLIACETALES, OTROS POLIETERES Y RESINAS EPOXIDIC	12,7	20,4	7,7	60,3	28,6	49,0	20,5	71,6	
PRODUCTOS LAMINADOS PLANOS, DE HIERRO	13,7	15,5	1,8	13,0	32,9	44,0	11,0	33,4	
PRODUCTOS LAMINADOS PLANOS, DE HIERRO	10,1	8,4	-1,7	-17,1	30,9	35,3	4,5	14,5	
PARTES Y PIEZAS Y ACCESORIOS	9,8	14,4	4,6	46,6	26,3	35,2	8,9	34,0	
HILADOS DE FIBRA TEXTIL	8,1	10,8	2,7	33,7	22,6	31,1	8,5	37,8	
PRODUCTOS LAMINADOS PLANOS DE ACERO DE ALEACION	5,8	10,6	4,8	83,7	20,2	29,7	9,5	47,1	
PRODUCTOS QUIMICOS DIVERSOS	8,5	12,1	3,6	42,3	21,1	29,0	7,9	37,7	
PLANCHAS, HOJAS, PELICULAS, CINTAS Y TIRAS DE PLAST	8,3	9,6	1,3	15,4	25,0	28,7	3,6	14,4	
PRODUCTOS LAMINADOS PLANOS, DE HIERRO	5,2	3,9	-1,2	-23,8	15,6	27,8	12,2	78,0	
ALGODON	3,6	8,8	5,2	144,0	11,2	25,3	14,1	126,5	
ARBOLES DE TRANSMISION	7,4	7,8	0,5	6,1	23,4	25,2	1,8	7,8	
SALES METALICAS Y PEROXISALES DE ACIDOS INORGANIC	4,7	7,1	2,5	52,5	13,8	23,2	9,5	69,0	
BARRAS, VARILLAS, ANGULOS	2,0	5,1	3,1	151,8	14,5	22,2	7,6	52,6	
POLIMEROS DE CLORURO DE VINILO O DE OTRAS OLEFINA	5,7	7,4	1,7	30,0	18,7	21,7	3,0	15,9	
PRODUCTOS MEDICINALES Y FARMACEUTICOS	8,7	7,9	-0,8	-9,6	20,9	21,2	0,3	1,4	
<b>SUBTOTAL</b>	<b>204,7</b>	<b>260,2</b>	<b>55,4</b>	<b>27,1</b>	<b>566,9</b>	<b>756,7</b>	<b>189,9</b>	<b>33,5</b>	
RESTO	154,8	184,1	29,4	19,0	423,3	547,2	123,9	29,3	
<b>TOTAL</b>	<b>359,5</b>	<b>444,3</b>	<b>84,8</b>	<b>23,6</b>	<b>990,2</b>	<b>1 303,9</b>	<b>313,7</b>	<b>31,7</b>	

\*Comprende sólo Régimen Definitivo. Ordenado según el acumulado del año actual.

Los 20 principales bienes importados en el rubro de materias primas para la industria aumentaron en 27 por ciento. El crecimiento en el primer trimestre es de 34 por ciento.

# NOTAS DE ESTUDIOS DEL BCRP

No. 24 – 15 de mayo de 2007

## 20 PRINCIPALES BIENES IMPORTADOS DE MATERIAS PRIMAS PARA LA INDUSTRIA\*

(Millones de US\$)

	2006		2007		Mar.07/Mar.06		I Trimestre			
	Mar.	Mar.	Flujo	Var. %	2006	2007	Flujo	Var. %		
PAPEL Y CARTON	21,9	27,5	5,6	25,5	67,9	78,1	10,2	15,1		
OTROS PLASTICOS EN FORMAS PRIMARIAS	16,0	21,0	5,0	31,2	45,6	61,2	15,6	34,2		
TRIGO (INCLUSO ESCANDA) Y MORCAJO O TRANQUILLON, SIN MO	18,7	22,0	3,3	17,7	49,4	61,1	11,6	23,5		
MAIZ (EXCEPTO MAIZ DULCE), SIN MOLER	14,5	19,0	4,6	31,5	37,7	54,7	17,0	45,1		
POLIMEROS DE ETILENO, EN FORMAS PRIMARIAS	19,4	20,8	1,5	7,7	40,6	53,0	12,4	30,5		
ACEITES Y GRASAS FIJOS DE ORIGEN VEGETAL	12,7	20,4	7,7	60,3	28,6	49,0	20,5	71,6		
POLIACETALES, OTROS POLIETERES Y RESINAS EPOXIDICAS	13,7	15,5	1,8	13,0	32,9	44,0	11,0	33,4		
PRODUCTOS LAMINADOS PLANOS, DE HIERRO	10,1	8,4	-1,7	-17,1	30,9	35,3	4,5	14,5		
PARTES Y PIEZAS Y ACCESORIOS	9,8	14,4	4,6	46,6	26,3	35,2	8,9	34,0		
HILADOS DE FIBRA TEXTIL	8,1	10,8	2,7	33,7	22,6	31,1	8,5	37,8		
PRODUCTOS LAMINADOS PLANOS DE ACERO DE ALEACION	5,8	10,6	4,8	83,7	20,2	29,7	9,5	47,1		
PRODUCTOS QUIMICOS DIVERSOS	8,5	12,1	3,6	42,3	21,1	29,0	7,9	37,7		
PLANCHAS, HOJAS, PELICULAS, CINTAS Y TIRAS DE PLASTICOS	8,3	9,6	1,3	15,4	25,0	28,7	3,6	14,4		
PRODUCTOS LAMINADOS PLANOS, DE HIERRO	5,2	3,9	-1,2	-23,8	15,6	27,8	12,2	78,0		
ALGODON	3,6	8,8	5,2	144,0	11,2	25,3	14,1	126,5		
ARBOLES DE TRANSMISION	7,4	7,8	0,5	6,1	23,4	25,2	1,8	7,8		
SALES METALICAS Y PEROXISALES DE ACIDOS INORGANICOS	4,7	7,1	2,5	52,5	13,8	23,2	9,5	69,0		
BARRAS, VARILLAS, ANGULOS	2,0	5,1	3,1	151,8	14,5	22,2	7,6	52,6		
POLIMEROS DE CLORURO DE VINILO O DE OTRAS OLEFINAS	5,7	7,4	1,7	30,0	18,7	21,7	3,0	15,9		
PRODUCTOS MEDICINALES Y FARMACEUTICOS	8,7	7,9	-0,8	-9,6	20,9	21,2	0,3	1,4		
<b>SUBTOTAL</b>	<b>204,7</b>	<b>260,2</b>	<b>55,4</b>	<b>27,1</b>	<b>566,9</b>	<b>756,7</b>	<b>189,9</b>	<b>33,5</b>		
RESTO	154,8	184,1	29,4	19,0	423,3	547,2	123,9	29,3		
<b>TOTAL</b>	<b>359,5</b>	<b>444,3</b>	<b>84,8</b>	<b>23,6</b>	<b>990,2</b>	<b>1 303,9</b>	<b>313,7</b>	<b>31,7</b>		

\*Comprende sólo Régimen Definitivo. Ordenado según el acumulado del año actual.

Por productos puede observarse lo siguiente. El papel y cartón registró un aumento de 26 por ciento. Los otros plásticos en formas primarias registraron un incremento de 31 por ciento respecto al mismo mes del año anterior. Asimismo, el maíz aumentó en 32 por ciento y el trigo en 18 por ciento. En el mes de marzo el crecimiento de los productos fue generalizado con excepción de los productos laminados planos de hierro. Por empresas, destacan Alicorp, Corporación Aceros Arequipa, Cargill América Perú, Contilatin del Perú y San Miguel Industrial.

10. Las **importaciones de alimentos** fueron US\$ 97 millones en el mes registrando un aumento de 33 por ciento respecto a marzo del 2006 debido al incremento en las compras de trigo (18 por ciento) explicado casi en su totalidad por incremento en el precio (30 por ciento); y al incremento en las importaciones de maíz (30 por ciento) explicado también por el incremento de precios (64 por ciento). Todos los principales productos alimenticios registraron aumentos en sus montos importados con excepción de los lácteos cuya participación en el monto importado es menor. El crecimiento en el primer trimestre es de 28 por ciento.

# NOTAS DE ESTUDIOS DEL BCRP

No. 24 – 15 de mayo de 2007

## IMPORTACIONES FOB DE PRINCIPALES ALIMENTOS (Millones de US\$)

	2006	2007	Mar.07/Mar.06		I Trimestre			
	Mar.	Mar.	Flujo	Var. %	2006	2007	Flujo	Var. %
<b>TRIGO</b>	<b>19</b>	<b>22</b>	<b>3</b>	<b>17,7</b>	<b>49</b>	<b>61</b>	<b>12</b>	<b>23,5</b>
Volumen (miles tm)	129,3	117,4	- 11,9	- 9,2	343,8	337,4	- 6,4	- 1,9
Precio (US\$/tm)	144,7	187,7	43,0	29,7	143,8	181,0	37,2	25,8
<b>MAÍZ Y/O SORGO</b>	<b>15</b>	<b>19</b>	<b>4</b>	<b>30,0</b>	<b>38</b>	<b>55</b>	<b>17</b>	<b>43,6</b>
Volumen (miles tm)	141,4	112,4	- 29,0	- 20,5	384,3	331,4	- 52,9	- 13,8
Precio (US\$/tm)	103,4	169,2	65,8	63,6	99,1	165,1	65,9	66,5
<b>ARROZ</b>	<b>1</b>	<b>2</b>	<b>1</b>	<b>61,9</b>	<b>3</b>	<b>6</b>	<b>2</b>	<b>66,8</b>
Volumen (miles tm)	3,8	5,5	1,7	44,3	10,1	16,9	6,8	67,8
Precio (US\$/tm)	325,4	365,0	39,6	12,2	328,2	326,1	- 2,1	- 0,6
<b>AZÚCAR</b>	<b>6</b>	<b>11</b>	<b>5</b>	<b>89,7</b>	<b>20</b>	<b>25</b>	<b>5</b>	<b>24,2</b>
Volumen (miles tm)	16,9	32,2	15,3	90,7	58,2	68,6	10,4	17,9
Precio (US\$/tm)	349,2	347,3	- 1,9	- 0,5	339,6	357,9	18,3	5,4
<b>TOTAL SOYA</b>	<b>27</b>	<b>38</b>	<b>11</b>	<b>39,7</b>	<b>64</b>	<b>83</b>	<b>19</b>	<b>29,7</b>
Volumen (miles tm)	100,8	108,9	8,1	8,0	237,8	243,2	5,4	2,3
Precio (US\$/tm)	271,3	350,9	79,6	29,3	269,8	342,1	72,3	26,8
<b>TOTAL LÁCTEOS</b>	<b>4</b>	<b>2</b>	<b>- 2</b>	<b>- 46,9</b>	<b>9</b>	<b>8</b>	<b>- 2</b>	<b>- 18,1</b>
Volumen (miles tm)	1,6	0,9	- 0,7	- 46,0	4,1	3,4	- 0,7	- 16,6
Precio (US\$/tm)	2 258,3	2 221,1	- 37,2	- 1,6	2 273,7	2 232,7	- 41,0	- 1,8
<b>TOTAL CARNES</b>	<b>1</b>	<b>2</b>	<b>1</b>	<b>67,4</b>	<b>4</b>	<b>5</b>	<b>1</b>	<b>16,7</b>
Volumen (miles tm)	1,2	2,1	0,9	71,4	4,0	4,6	0,6	16,0
Precio (US\$/tm)	1 122,7	1 096,1	- 26,6	- 2,4	1 124,0	1 130,2	6,3	0,6
<b>TOTAL</b>	<b>73</b>	<b>97</b>	<b>24</b>	<b>32,7</b>	<b>189</b>	<b>242</b>	<b>53</b>	<b>28,3</b>

11. Las **importaciones de combustibles** fueron de US\$ 174 millones en marzo, menores en 30 por ciento a las del mismo mes del año anterior por las menores importaciones de crudo (40 por ciento). El **volumen importado de crudo** disminuyó 36 por ciento en el mes de marzo en tanto que el de **derivados** aumentó en 18 por ciento.

Con las exportaciones que en marzo totalizaron US\$ 108 millones, la **balanza petrolera** tuvo un saldo negativo de US\$ 66 millones.

# NOTAS DE ESTUDIOS DEL BCRP

No. 24 – 15 de mayo de 2007

## BALANZA NETA PETROLERA, CRUDO Y DERIVADOS (Millones de US\$)

	2006	2007	Mar.07/Mar.06		I Trimestre			
	Mar.	Mar.	Flujo	Var. %	2006	2007	Flujo	Var. %
<b>1. EXPORTACIONES</b>	<b>163</b>	<b>108</b>	<b>- 54</b>	<b>- 33,4</b>	<b>376</b>	<b>418</b>	<b>42</b>	<b>11,2</b>
Volumen (millones bs.)	2,7	1,8	- 0,9	- 32,3	6,9	8,1	1,2	17,5
Precio (US\$/b)	59,6	58,6	- 0,9	- 1,6	54,7	51,8	- 2,9	- 5,3
Petróleo crudo	66	37	- 29	- 43,8	86	144	57	66,6
Volumen (millones bs.)	1,0	0,7	- 0,2	- 23,0	1,5	3,0	1,5	104,8
Precio (US\$/b)	68,5	50,0	- 18,5	- 27,0	58,7	47,7	- 10,9	- 18,6
Derivados	97	71	- 25	- 26,3	290	275	- 15	- 5,3
Volumen (millones bs.)	1,8	1,1	- 0,7	- 37,3	5,4	5,1	- 0,3	- 6,3
Precio (US\$/b)	54,7	64,4	9,7	17,7	53,6	54,2	0,6	1,0
<b>2. IMPORTACIONES</b>	<b>250</b>	<b>174</b>	<b>- 75</b>	<b>- 30,2</b>	<b>646</b>	<b>652</b>	<b>6</b>	<b>0,9</b>
Volumen (millones bs.)	4,2	3,0	- 1,2	- 28,2	11,3	11,5	0,2	1,4
Precio (US\$/b)	59,5	57,9	- 1,6	- 2,7	57,2	56,9	- 0,3	- 0,5
Petróleo crudo	203	121	- 81	- 40,1	514	499	- 16	- 3,1
Volumen (millones bs.)	3,6	2,3	- 1,3	- 36,4	9,1	9,3	0,1	1,5
Precio (US\$/b)	56,8	53,5	- 3,3	- 5,8	56,2	53,7	- 2,5	- 4,5
Derivados	47	53	6	12,5	132	153	21	16,3
Volumen (millones bs.)	0,6	0,7	0,1	18,1	2,1	2,2	0,0	1,2
Precio (US\$/b)	74,8	71,2	- 3,5	- 4,7	61,3	70,5	9,2	14,9
a. Petroperú	26	23	- 3	- 11,0	77	43	- 35	- 44,8
Volumen (millones bs.)	0,3	0,4	0,0	3,1	1,0	0,6	- 0,4	- 39,2
Precio (US\$/b)	75,1	64,8	- 10,3	- 13,7	73,4	66,7	- 6,8	- 9,2
b. Otras empresas	21	30	9	40,6	55	111	56	102,7
Volumen (millones bs.)	0,3	0,4	0,1	35,7	1,1	1,5	0,4	39,8
Precio (US\$/b)	74,4	77,0	2,7	3,6	49,8	72,1	22,4	44,9
<b>3. SALDO (1-2)</b>	<b>- 87</b>	<b>- 66</b>	<b>21</b>	<b>24,3</b>	<b>- 270</b>	<b>- 233</b>	<b>37</b>	<b>13,5</b>

12. Las **importaciones de bienes de capital** registraron una tasa de crecimiento de 19 por ciento en el mes y de 21 por ciento excluyendo los materiales de construcción. Los 20 principales **bienes de capital para la industria**, que representan el 92 por ciento del rubro, aumentaron en 22 por ciento este mes, destacando los equipos de telecomunicaciones (67 por ciento), maquinaria y equipo de ingeniería civil (86 por ciento), máquinas de procesamiento automático de datos (25 por ciento), bombas (8 por ciento), equipos de calefacción y refrigeración (33 por ciento) y maquinaria textil y trabajar cueros (75 por ciento), entre otros. El crecimiento en el primer trimestre es de 39 por ciento.

### 20 PRINCIPALES BIENES IMPORTADOS DE BIENES DE CAPITAL PARA LA INDUSTRIA\* (Millones de US\$)

	2006	2007	Mar.07/Mar.06		I Trimestre			
	Mar.	Mar.	Flujo	Var. %	2006	2007	Flujo	Var. %
EQUIPOS DE TELECOMUNICACIONES	39,2	65,5	26,3	67,1	98,6	179,2	80,7	81,8
MAQUINARIA Y EQUIPO DE INGENIERIA CIVIL	17,7	32,9	15,2	85,5	54,3	104,5	50,1	92,3
MAQUINAS DE PROCESAMIENTO AUTOMATICO DE DATOS	25,8	32,3	6,5	25,3	60,7	77,8	17,1	28,2
BOMBAS	12,1	13,1	1,0	8,3	34,4	54,1	19,7	57,1
EQUIPO DE CALEFACCION Y REFRIGERACION	7,8	10,4	2,6	33,0	25,1	45,1	20,0	79,7
MAQUINARIA TEXTIL Y PARA TRABAJAR CUEROS	8,2	14,3	6,1	74,7	23,3	40,5	17,2	74,1
OTRAS MAQUINAS	27,6	12,3	-15,3	-55,5	77,8	40,3	-37,5	-48,2
APARATOS ELECTRICOS PARA EMPALME	10,0	10,6	0,6	5,6	30,8	37,7	6,9	22,3
INSTRUMENTOS Y APARATOS DE MEDICION	9,5	13,0	3,4	36,2	23,3	33,8	10,5	45,1
MAQUINAS Y MOTORES NO ELECTRICOS	2,3	3,3	1,0	42,3	10,3	27,7	17,4	168,9
OTRAS MAQUINAS, HERRAMIENTAS Y APARATOS MECANICOS	5,6	7,3	1,7	29,8	15,2	25,3	10,1	66,3
BOMBAS PARA LIQUIDOS	8,4	6,4	-2,0	-23,6	21,4	22,7	1,3	6,1
EQUIPOS MECANICOS DE MANIPULACION	7,1	5,3	-1,8	-25,0	17,6	18,8	1,2	6,9
APARATOS ELECTRICOS ROTATIVOS	11,4	6,8	-4,6	-40,6	31,2	18,7	-12,5	-40,1
HERRAMIENTAS DE USO MANUAL O DE USO EN MAQUINAS	4,4	5,6	1,2	27,8	13,3	16,6	3,3	24,8
INSTRUMENTOS Y APARATOS DE MEDICINA, CIRUGIA	3,3	6,1	2,7	82,0	9,9	16,1	6,1	61,5
MAQUINAS PARA IMPRIMIR Y ENCUADERNAR	2,5	4,2	1,7	65,6	5,7	15,3	9,5	165,7
APARATOS DE ELECTRICIDAD	6,8	4,8	-2,1	-30,2	17,1	14,7	-2,4	-14,3
MAQUINAS DE OFICINA	2,9	4,2	1,3	45,2	7,5	12,7	5,2	68,7
APARATOS ELECTRICOS DE DIAGNOSTICO	1,7	2,2	0,5	32,3	6,0	9,1	3,1	51,7
<b>SUBTOTAL</b>	<b>214,3</b>	<b>260,3</b>	<b>46,0</b>	<b>21,5</b>	<b>583,7</b>	<b>810,7</b>	<b>227,0</b>	<b>38,9</b>
RESTO	17,7	23,4	5,7	32,1	52,3	64,1	11,8	22,7
<b>TOTAL</b>	<b>232,0</b>	<b>283,7</b>	<b>51,7</b>	<b>22,3</b>	<b>636,0</b>	<b>874,8</b>	<b>238,9</b>	<b>37,6</b>

\*Comprende sólo Régimen Definitivo. Ordenado según el acumulado del año actual.



# NOTAS DE ESTUDIOS DEL BCRP

No. 24 – 15 de mayo de 2007

---



# NOTAS DE ESTUDIOS DEL BCRP

No. 24 – 15 de mayo de 2007

PRINCIPALES EMPRESAS IMPORTADORAS : MARZO 2007 *						
	(Millones de US\$)					
	Marzo			I TRIMESTRE		
	2006	2007	Var %	2006	2007	Var %
<b>I. BIENES DE CONSUMO</b>	<b>196,7</b>	<b>241,1</b>	<b>22,6</b>	<b>534,0</b>	<b>650,8</b>	<b>21,9</b>
TIENDAS POR DEPARTAMENTO RIPLEY S.A.	9,2	11,8	28,4	17,4	20,2	15,8
SAGA FALABELLA S.A.	6,5	8,3	27,6	15,8	19,0	20,2
TOYOTA DEL PERU S.A.	4,0	7,3	83,7	11,1	17,5	58,4
PROCTER & GAMBLE PERU S.R.L.	3,8	6,5	70,1	12,7	17,1	34,7
LG ELECTRONICS PERU S.A.	3,6	7,5	108,9	10,0	13,7	36,7
H.A. MOTORS. S.R.L.	2,5	3,4	38,2	5,7	9,2	61,7
GLORIA S.A.	3,8	2,4	-37,1	10,1	8,8	-12,4
NESTLE PERU S.A.	2,7	2,5	-9,0	7,8	8,5	8,3
CETCO S.A.	2,0	2,4	24,4	4,9	7,0	41,2
PRODUCTOS ROCHE Q F S A	1,0	2,4	129,0	2,6	6,9	167,4
MABE PERU SA	2,0	2,7	36,2	4,4	6,6	48,6
SAMTRONICS PERU S.A.	1,6	3,0	86,3	6,7	6,6	-2,0
SOC. UNIFICADA AUTOMOTRIZ DEL PERU S.A.	2,0	1,5	-23,0	5,2	6,5	26,2
CORPORACION E. WONG S.A.C.	2,0	2,2	12,5	5,7	6,4	12,2
AMEROP PERU SA	2,0	3,4	67,6	6,4	6,2	-2,0
HONDA DEL PERU S.A.	1,7	2,5	48,2	3,8	6,1	61,4
NISSAN MAQUINARIAS S.A.	1,5	2,4	65,1	4,1	6,0	43,9
EURO MOTORS S.A.	1,6	2,9	77,1	5,2	5,8	10,5
COLGATE-PALMOLIVE PERU S A	1,7	2,2	31,3	4,7	5,4	15,1
QUIMICA SUIZA S A	1,5	1,6	3,3	4,4	4,9	10,9
Empresas del puesto 1 al 20	56,7	78,9	39,3	148,8	188,3	26,6
Empresas del puesto 21 al 50	29,8	32,4	8,6	79,1	98,2	24,2
Empresas del puesto 51 al 100	24,8	30,5	23,4	61,9	87,6	41,6
Empresas del puesto 101 al 200	23,6	28,4	20,5	62,4	83,4	33,6
Resto de empresas	61,9	70,9	14,6	181,9	193,3	6,3
<b>II. MATERIAS PRIMAS Y PRODUCTOS INTERMEDIOS</b>	<b>667,4</b>	<b>686,2</b>	<b>2,8</b>	<b>1 775,8</b>	<b>2 112,9</b>	<b>19,0</b>
REFINERIA LA PAMPILLA S.A.	163,1	66,2	-59,4	378,1	408,9	8,1
PETROLEOS DEL PERU PETROPERU SA	65,7	79,0	20,1	215,0	170,8	-20,5
ALICORP SAA	13,1	19,3	48,1	36,3	48,8	34,5
MANU PERU HOLDING S.A.	12,3	22,2	81,0	30,6	48,0	56,8
SAN FERNANDO S.A.	7,1	11,1	55,5	15,8	32,6	107,1
CARGILL AMERICAS PERU S.R.L.	10,0	8,8	-12,8	22,2	26,4	28,1
CORPORACION ACEROS AREQUIPA S.A.	2,6	7,2	176,2	7,1	27,2	283,4
EMPRESA SIDERURGICA DEL PERU S.A.A.	5,2	8,7	67,9	25,8	24,0	-6,8
MOLINOS & CIA S.A.	7,3	9,6	30,5	18,5	23,9	29,1
CORPORACION MISTI S.A.	12,0	13,0	7,9	17,3	23,9	38,0
CONTILATIN DEL PERU S.A.	5,9	9,0	51,7	14,9	22,6	51,1
SAN MIGUEL INDUSTRIAL SA	5,7	8,4	47,7	17,6	21,3	21,2
GLORIA S.A.	3,4	3,3	-3,7	12,1	15,0	23,7
PROCTER & GAMBLE PERU S.R.L.	3,4	4,1	20,6	10,3	14,6	41,5
KIMBERLY-CLARK PERU S.A.	4,0	4,7	17,7	11,1	12,9	16,0
UNION DE CER PER BACKUS Y JOHNSTON S.A.A	0,3	5,1	1704,0	0,9	12,5	--
AMCOR PET PACKAGING DEL PERU S.A.	4,1	4,4	6,2	7,3	12,4	69,6
FERREYROS S.A.A.	4,5	4,6	1,7	12,5	12,1	-3,3
TRADI S A	1,8	2,2	20,3	6,7	12,0	79,6
BAYER S.A.	3,2	4,1	27,0	9,1	11,7	28,4
Empresas del puesto 1 al 20	334,8	294,7	-12,0	869,2	983,6	13,2
Empresas del puesto 21 al 50	55,6	79,1	42,1	160,9	234,6	45,8
Empresas del puesto 51 al 100	59,7	73,2	22,6	156,2	204,7	31,1
Empresas del puesto 101 al 200	66,9	69,8	4,4	176,3	210,4	19,3
Resto de empresas	150,5	169,4	12,6	413,2	479,6	16,1
<b>III. BIENES DE CAPITAL</b>	<b>351,2</b>	<b>417,7</b>	<b>18,9</b>	<b>926,0</b>	<b>1 292,8</b>	<b>39,6</b>
FERREYROS S.A.A.	15,2	26,0	70,6	44,0	95,7	117,6
PLUSPETROL PERU CORPORATION S.A.	3,7	1,1	-69,5	14,6	65,6	349,2
BRIGHTSTAR PERU S.R.L.	7,1	14,2	100,1	20,8	43,4	109,2
BANCO DE CREDITO DEL PERU	2,0	6,3	216,0	9,3	29,0	212,5
ZILICOM INVESTMENTS SA	0,0	6,2	--	1,1	20,1	--
PLUSPETROL NORTE S.A.	0,7	2,9	315,6	2,3	16,8	639,3
MITSUI MAQUINARIAS PERU S.A.	4,5	4,6	2,7	11,2	16,6	48,6
SOUTHERN PERU COPPER CORPORATION	23,9	4,7	-80,4	45,8	15,3	-66,5
TOYOTA DEL PERU S A	2,0	5,8	194,5	4,1	13,5	231,2
TECH DATA PERU S.A.C.	3,5	4,2	20,4	9,3	13,3	43,4
GRUPO DELTRON S.A.	3,7	5,9	59,0	8,9	13,2	47,5
DIVEIMPORT S.A.	4,0	7,6	92,1	9,4	12,8	35,5
SAMTRONICS PERU S.A.	4,2	4,8	13,6	10,2	12,5	22,5
ATLAS COPCO PERUANA S A	3,4	3,1	-7,6	6,8	11,7	71,6
NISSAN MAQUINARIAS S.A.	2,7	3,2	19,3	6,6	11,6	76,6
TELEFONICA DEL PERU SAA	2,4	4,0	65,9	7,7	11,3	48,2
Empresas del puesto 1 al 20	104,2	135,4	30,0	252,8	490,4	94,0
Empresas del puesto 21 al 50	41,8	77,5	85,4	107,6	206,0	91,5
Empresas del puesto 51 al 100	76,6	43,3	-43,4	196,6	142,5	-27,5
Empresas del puesto 101 al 200	27,3	49,5	81,5	77,0	126,0	63,6
Resto de empresas	101,4	112,0	10,4	292,1	327,9	12,2
<b>IV. TOTAL</b>	<b>1215,3</b>	<b>1345,0</b>	<b>10,7</b>	<b>3 235,8</b>	<b>4 056,5</b>	<b>25,4</b>

\* No incluye Zofratatna, Admisión Temporal, Equipaje ni la categoría "Otros Bienes"  
Fuente: SUNAT



# NOTAS DE ESTUDIOS DEL BCRP

No. 24 – 15 de mayo de 2007

## Proyección abril

13. Con **información de SUNAT al 6 de mayo**, para abril se proyecta exportaciones de US\$ 2 047 millones, lo que aunado a la proyección de importaciones de US\$1487 millones determinaría un **superávit comercial de US\$ 560 millones**. Con esta proyección el aumento de los **términos de intercambio** sería de 13 por ciento en abril frente al 14 por ciento registrado en marzo.
14. Las **exportaciones aumentarían 12 por ciento** (25 por ciento las no tradicionales y 9 por ciento para las tradicionales) y **las importaciones registrarían un incremento de 33 por ciento** respecto a abril de 2006. Debe señalarse que la información disponible para exportaciones es aún muy preliminar ya que las regularizaciones de órdenes de embarque pueden efectuarse hasta 15 días útiles luego del cierre del mes. Esta proyección adicionalmente toma en cuenta los precios internacionales de los principales commodities observados en el mes de marzo del presente año, los cuales pueden diferir de los precios de venta efectivamente realizados.

### BALANZA COMERCIAL: PROYECCIÓN ABRIL 2007

(Millones de US\$)

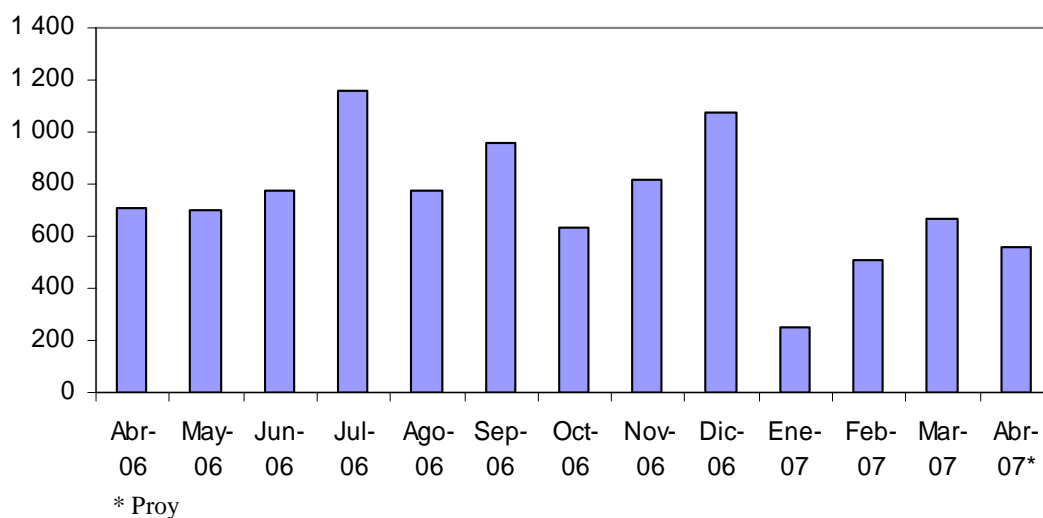
	2006		2007		Var. %			Últimos 12 meses		
	I Trim.	Abr.	I Trim.	Abr.*	I Trim 07	Abr.07*	Ene-Abr.07*	A Feb.07	A Mar.07	A Abr.07*
<b>Exportaciones</b>	<u>4 639</u>	<u>1 825</u>	<u>5 647</u>	<u>2 047</u>	<u>21.7</u>	<u>12.1</u>	<u>19.0</u>	<u>24 436</u>	<u>24 758</u>	<u>24 979</u>
Tradicionales	3 481	1 430	4 267	1 561	22.6	9.1	18.7	18 847	19 119	19 249
No tradicionales	1 119	381	1 346	474	20.4	24.5	21.4	5 435	5 490	5 583
Otros	39	13	33	12	- 15.7	- 13.8	- 15.2	154	149	147
<b>Importaciones</b>	<u>3 386</u>	<u>1 119</u>	<u>4 225</u>	<u>1 487</u>	<u>24.8</u>	<u>32.9</u>	<u>26.8</u>	<u>15 624</u>	<u>15 736</u>	<u>16 104</u>
Consumo	564	195	684	244	21.3	25.2	22.3	2 686	2 733	2 782
Insumos	1 839	613	2 217	816	20.5	33.1	23.7	8 346	8 367	8 570
Bienes de capital	936	301	1 306	420	39.5	39.6	39.6	4 447	4 515	4 634
Otros	46	11	18	8	- 61.4	- 30.8	- 55.6	144	121	118
<b>Balanza comercial</b>	<u>1 252</u>	<u>706</u>	<u>1 421</u>	<u>560</u>	<u>13.5</u>	<u>- 20.7</u>	<u>1.2</u>	<u>8 811</u>	<u>9 022</u>	<u>8 876</u>

\* Proyección.

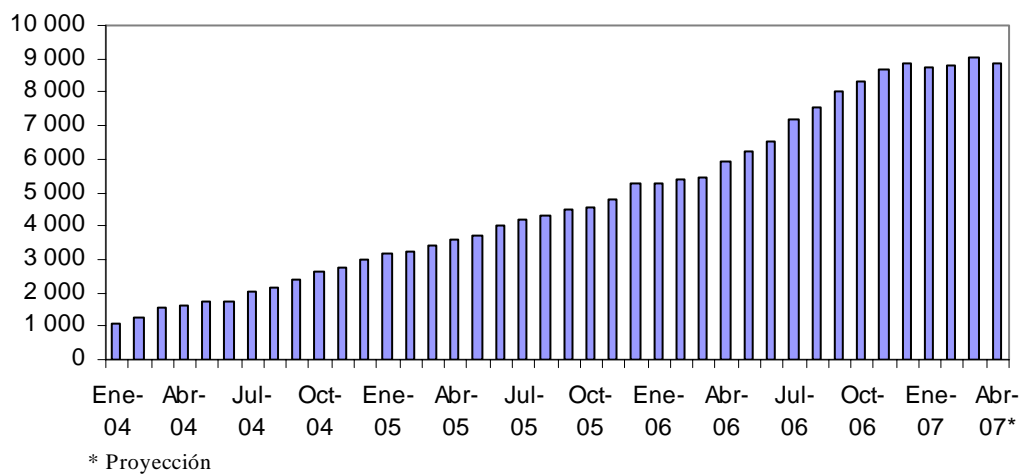
# NOTAS DE ESTUDIOS DEL BCRP

No. 24 – 15 de mayo de 2007

## Balanza Comercial mensual (en US\$ millones)



## Balanza Comercial acumulado 12 meses (en US\$ millones)



Departamento de Estadísticas de Balanza de Pagos  
Subgerencia de Estadísticas Macroeconómicas  
Gerencia de Estudios Económicos  
15 de mayo de 2007