

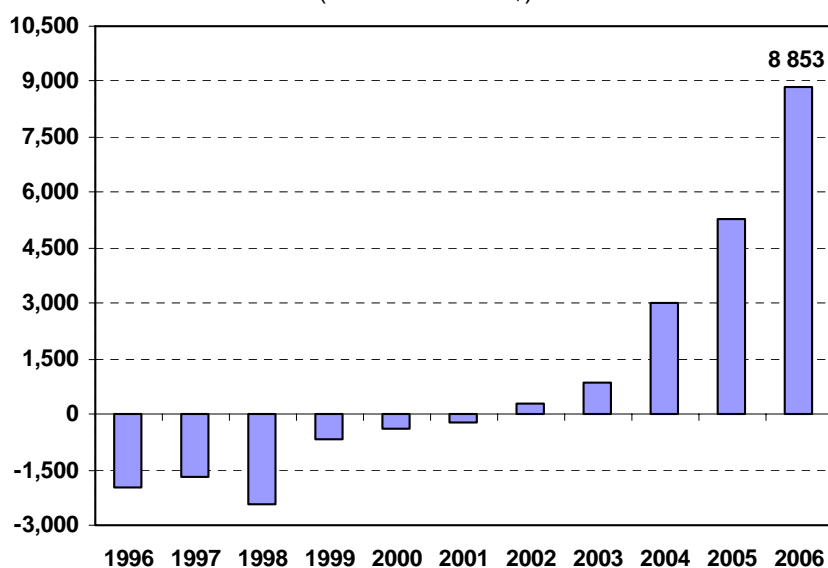
Balanza Comercial¹ Diciembre 2006

1. En **diciembre** de 2006 la balanza comercial registró un superávit de US\$ 1 077 millones, mayor en US\$ 153 millones (17 por ciento) al obtenido en diciembre de 2005. Las exportaciones fueron mayores en 27 por ciento, alcanzando un nivel de US\$ 2 510 millones, ante el crecimiento de las exportaciones tradicionales (28 por ciento) y no tradicionales (25 por ciento). Las importaciones aumentaron en 36 por ciento, alcanzando US\$ 1 433 millones, lo que se explica por las mayores adquisiciones de bienes de consumo (22 por ciento), materias primas (29 por ciento), principalmente para la industria (28 por ciento) y bienes de capital (58 por ciento).

BALANZA COMERCIAL
(Millones de US\$)

	2005	2006	Dic.06/Dic.05		Anual			
	Dic.	Dic.	Flujo	Var.%	2005	2006	Flujo	Var.%
1. EXPORTACIONES	1 975	2 510	535	27.1	17 336	23 750	6 413	37.0
Productos tradicionales	1 566	2 006	440	28.1	12 919	18 332	5 413	41.9
Productos no tradicionales	397	495	98	24.7	4 277	5 262	986	23.0
Otros	12	9	- 2	- 20.8	141	155	14	10.1
2. IMPORTACIONES	1 051	1 433	382	36.3	12 076	14 897	2 821	23.4
Bienes de consumo	207	251	44	21.5	2 318	2 613	295	12.7
Insumos	550	712	161	29.3	6 603	7 989	1 387	21.0
Bienes de capital	288	456	168	58.3	3 060	4 145	1 085	35.4
Otros bienes	5	13	8	147.3	95	150	55	57.6
3. <u>BALANZA COMERCIAL</u>	<u>924</u>	<u>1 077</u>	<u>153</u>	<u>16.6</u>	<u>5 260</u>	<u>8 853</u>	<u>3 593</u>	<u>68.3</u>

Balanza Comercial
(Millones de US\$)



¹ En este informe participaron: Rafael Nivín (2101), Jesús Robles (2106), Enrique Serrano (2225) y Consuelo Soto (1457).

Precios y Volúmenes

2. **El crecimiento de las exportaciones en diciembre (27 por ciento) se explica por precios (33 por ciento) ante el aumento de los precios promedio del cobre, zinc y harina de pescado, principalmente. Los volúmenes embarcados disminuyeron en 5 por ciento por los menores envíos de oro, cobre y harina de pescado. En el año 2006 las exportaciones aumentaron en 37 por ciento ante el aumento de los precios (35,7 por ciento) y el volumen promedio (0,7 por ciento).**

Entre las exportaciones tradicionales destacaron los mayores despachos de zinc (24 por ciento) y café (50 por ciento en promedio), los que fueron contrarrestados por los menores envíos al exterior de oro (37 por ciento), cobre (12 por ciento), harina de pescado (59 por ciento) y petróleo crudo y derivados (16 por ciento). Dentro de las exportaciones no tradicionales sobresalieron los mayores volúmenes embarcados de productos pesqueros (53 por ciento), agropecuarios (18 por ciento) y textiles (8 por ciento).

Var % Índice Volumen

	Dic-06	2006
Exportaciones Tradicionales	-10	-4
<i>Destacan:</i>		
Harina de pescado	-59	-33
Café	50	67
Cobre	-12	-1
Oro	-37	-5
Zinc	24	-3
Petróleo crudo y derivados	-16	-9
Exportaciones no tradicionales	11	11
<i>Destacan:</i>		
Agropecuario	18	21
Pesquero	53	41
Textiles	8	9
Químico	3	-3
Siderometalúrgico 1/	-1	1

1/ incluye joyería

En diciembre las importaciones aumentaron en 36 por ciento, debido a los mayores volúmenes adquiridos (26 por ciento) y en menor medida por precios (9 por ciento). Destacaron las mayores importaciones de bienes de capital para la industria (58 por ciento), materias primas para la industria (28 por ciento) y bienes de consumo duradero (28 por ciento).

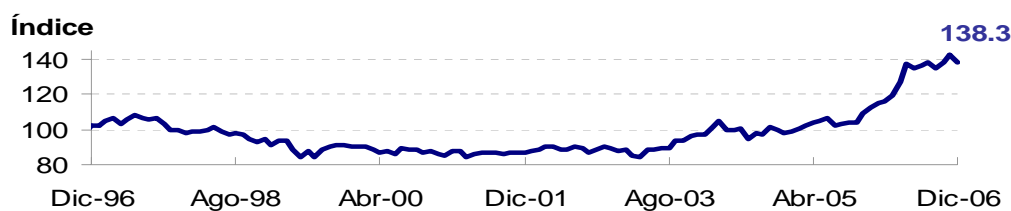
Términos de Intercambio

3. **Los términos de intercambio de diciembre pasaron de un incremento de 31 por ciento en noviembre a uno de 23 por ciento en diciembre.** Los precios de las exportaciones se incrementaron en 33 por ciento, mientras que los precios de las importaciones lo hicieron en 9 por ciento.

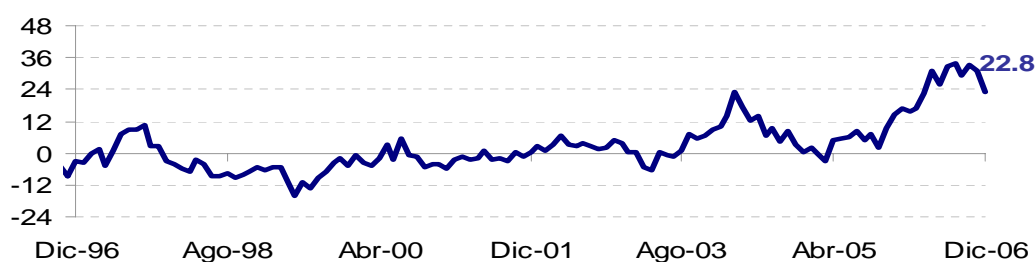
NOTAS DE ESTUDIOS DEL BCRP

No. 4 – 12 de febrero de 2007

Términos de Intercambio (Base 1994=100)

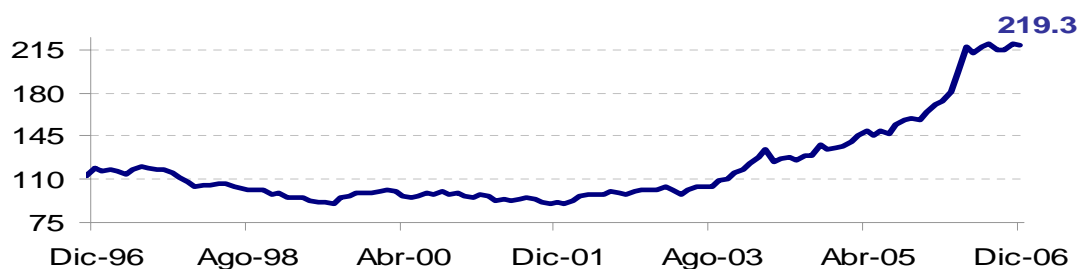


Variación del Índice de Términos de Intercambio (con respecto al mismo mes del año anterior)

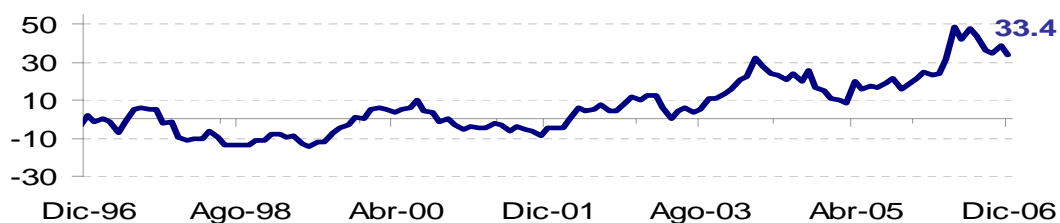


- a. **Precios de Exportación:** La variación 12 meses del precio promedio de las exportaciones (33 por ciento) se debe al aumento del precio promedio del cobre (49 por ciento), zinc (182 por ciento), harina de pescado y plata refinada (60 por ciento cada uno). Aumentaron en menor medida los precios del oro (23 por ciento) y el petróleo y derivados (24 por ciento)

Índice de Precios Nominales de Exportación



Variación del Índice de Precios de las Exportaciones (con respecto al mismo mes del año anterior)

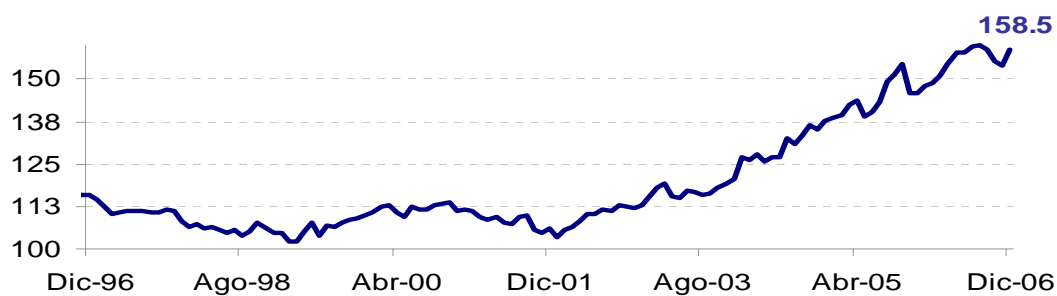


NOTAS DE ESTUDIOS DEL BCRP

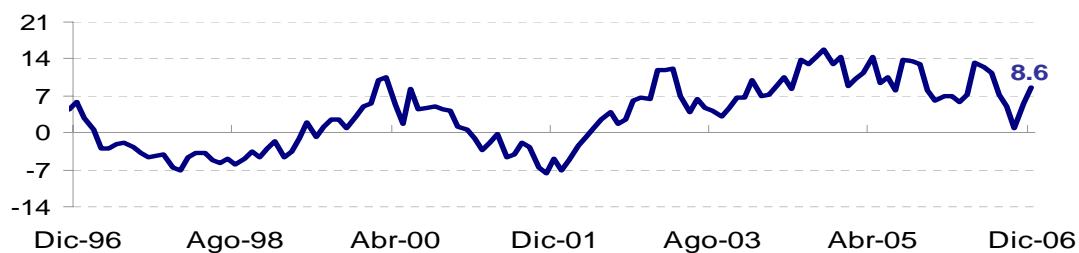
No. 4 – 12 de febrero de 2007

- b. **Precios de Importación:** la variación del índice de precios de las importaciones (9 por ciento) es resultado de los mayores precios de importación de los principales alimentos (22 por ciento), destacando el maíz (63 por ciento), el trigo (15 por ciento) y el azúcar (23 por ciento).

Índice de Precios Nominales de Importación



Variación del Índice de Precios de las Importaciones
(con respecto al mismo mes del año anterior)



EVOLUCIÓN DE LOS PRECIOS DE *COMMODITIES*

En enero, las cotizaciones de los principales metales registraron comportamientos mixtos: el del cobre cayó por aumento de inventarios y mejora en balance mundial, el de oro subió por volatilidad del dólar y mayor demanda física, y el de petróleo cayó por temperaturas mayores a las normales en el Hemisferio Norte.

El precio promedio del **cobre** registró una disminución de 15 por ciento, y alcanzó cUS\$ 257,2 por libra, siendo las principales causas:

- Aumento de inventarios mundiales. Durante diciembre las principales bolsas del mundo (LME, Comex y Shangai) registraron aumento de 9,5 por ciento en los inventarios, en especial en EUA como reflejo de la desaceleración del mercado inmobiliario. Esto ha reducido los temores de falta de abastecimiento.
- Mejora en balance de oferta y demanda mundial. En el mes, el Grupo Internacional de Estudios de Cobre publicó que entre enero y octubre del 2006 el mercado de cobre habría registrado un superávit de oferta de 213 mil TM, mientras que la Oficina Mundial de Estadísticas de Metales reportó un superávit de 353 mil TM entre enero y noviembre del 2006.

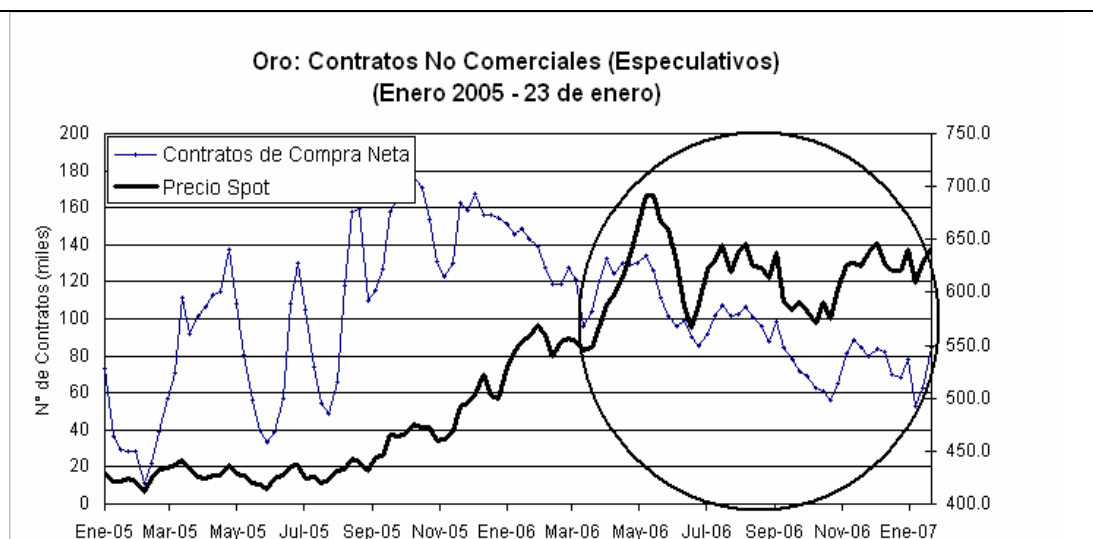


La cotización promedio del **oro**, registró un aumento de 0,35 por ciento, alcanzando US\$ 632 por onza troy. Entre los determinantes de esta evolución se encuentran:

- la volatilidad del dólar (que incentivó compras de activos alternativos a los denominados en dólares),
- la mayor demanda física del metal (en especial por compradores de la industria joyera),
- y las expectativas de una recuperación de la industria joyera de Italia (segundo productor de joyas, luego de India) luego de varios años de declive.

NOTAS DE ESTUDIOS DEL BCRP

No. 4 – 12 de febrero de 2007



El precio promedio del **petróleo** (WTI) disminuyó en 12,5 por ciento, alcanzando US\$ 54,2 por barril. Entre las causas que explican esta evolución destacan:

- Mayores temperaturas en el Hemisferio Norte. Se registraron temperaturas mayores a las normales en el noreste de EUA, principal mercado de *heating oil*, por el efecto de la Corriente del Niño.
- Aumento de los inventarios de combustibles en EUA. Si bien los inventarios de crudo disminuyeron 4 por ciento durante el mes, los de gasolinas aumentaron en 12 por ciento, mientras que los de destilados (que incluyen *heating oil*) lo hicieron en 6 por ciento. Cabe indicar que los inventarios de destilados cayeron significativamente en la última semana del mes debido a una reversión en el clima hacia temperaturas más frías.
- Perspectivas de menor demanda mundial. La Agencia Internacional de Energía redujo sus proyecciones de demanda mundial para el 2007 y 2008 en (en 120 mil y 160 mil barriles por día, respectivamente)
- Anuncios de miembros de la OPEP. El Ministro de Energía de Nigeria sostuvo que se debería esperar hasta ver los efectos del recorte de febrero para decidir tomar medidas adicionales.

Por su parte, el Ministro de Energía de Arabia Saudita sostuvo que no hay necesidad de discutir nuevos recortes en la producción.



Los **precios internacionales promedio de los alimentos** mostraron un comportamiento al alza durante el mes de enero, con excepción del trigo. El **maíz** continuó siendo uno de los productos con mayores alzas de precios (3,9 por ciento) debido a que la mayor demanda por este producto llevó a que los inventarios en Estados Unidos se estimen en 752 millones de bushels para el ciclo 2006/2007, cantidad menor en 183 millones de bushels a la del mes pasado. También habría



NOTAS DE ESTUDIOS DEL BCRP

No. 4 – 12 de febrero de 2007

influido un reajuste negativo de la producción esperada del maíz debido a las menores áreas de plantación y áreas cosechadas, así como también de una reducción en el rendimiento promedio por hectárea.

De otro lado, el precio promedio del **arroz** aumentó 1,4 por ciento en enero. La producción mundial de este producto se proyectó en 415,0 millones de toneladas para el periodo 2006/2007, producción menor en 1,4 millones a la registrada el mes pasado y ligeramente por debajo a la registrada el año pasado. Ello como consecuencia de la menor producción de Indonesia, generada por alteraciones en los factores climáticos.

Por su parte, los precios de la **soya** y sus derivados aumentaron debido a las perspectivas de una menor producción del *commodity* para el periodo 2007/08, básicamente por el efecto negativo del clima frío en la región productora del medio oeste de Estados Unidos. De igual modo, se espera una mayor demanda por aceites vegetales para la industria del biodiesel durante el 2007, tanto en Europa como en Estados Unidos.

El precio del **trigo** disminuyó ante las expectativas de que la producción mundial sería mayor a la inicialmente prevista. Esto refleja el hecho de que se esperan mayores cosechas en Rusia y algunos países de la Ex Unión Soviética.

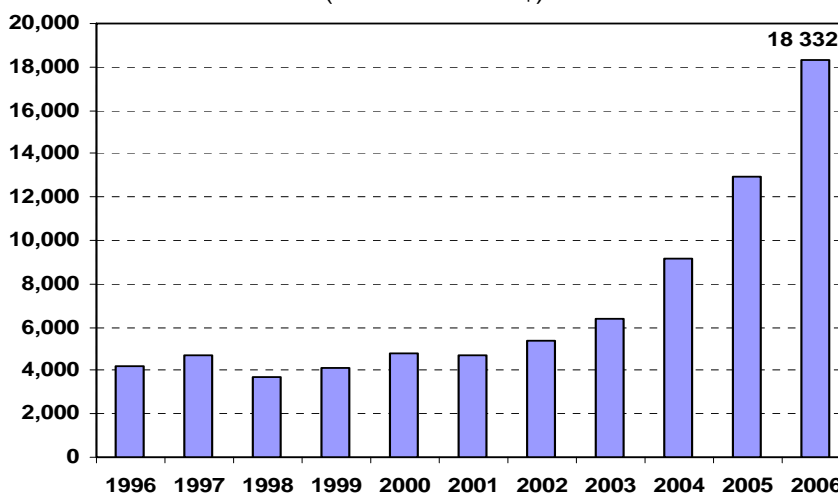
Exportaciones tradicionales

4. En **diciembre** alcanzaron la suma de US\$ 2 006 millones, monto superior en 28 por ciento (US\$ 440 millones) con respecto a diciembre del 2005. **Este aumento se explica por precios (43 por ciento), dado que los volúmenes exportados cayeron en 10 por ciento. Esta caída se debe a los menores embarques de oro (37 por ciento), cobre (9 por ciento), petróleo crudo y derivados (7 por ciento) y harina de pescado (59 por ciento);** los cuales fueron compensados parcialmente con los mayores envíos de zinc (26 por ciento) y café (50 por ciento).

Respecto al valor exportado, por productos destacaron las mayores ventas al exterior de zinc (US\$ 246 millones ó 249 por ciento), cobre (US\$ 161 millones ó 32 por ciento), plomo (US\$ 84 millones ó 111 por ciento) y petróleo crudo (US\$ 26 millones ó 78 por ciento).

Durante el **2006** las exportaciones tradicionales sumaron US\$ 18 332 millones, monto mayor en 42 por ciento (US\$ 5 413 millones) con respecto a similar período del año 2005. **El precio promedio aumentó en 47 por ciento y los volúmenes embarcados cayeron en 4 por ciento. Este menor volumen en el año se explica por la disminución en los embarques de harina de pescado (33 por ciento), oro (5 por ciento), zinc (2 por ciento) y petróleo crudo y derivados (7 por ciento).**

Exportaciones Tradicionales
(Millones de US\$)



- a. **Productos pesqueros:** totalizaron US\$ 112 millones, cifra inferior a la de diciembre de 2005 en US\$ 45 millones (29 por ciento) por menores ventas al exterior de harina de pescado (US\$ 35 millones), ante los menores embarques (135 mil TM), compensadas en parte por el aumento de las exportaciones de aceite de pescado (US\$ 7 millones).

En el **año**, las exportaciones pesqueras presentaron un incremento de US\$28 millones (2 por ciento) frente la cifra obtenida el año pasado. Este aumento se explica por los mayores precios promedio de la harina de pescado (48 por ciento) y el aceite (21 por ciento). Los embarques de harina de pescado fueron inferiores en 33 por ciento.

NOTAS DE ESTUDIOS DEL BCRP

No. 4 – 12 de febrero de 2007

- b. **Cobre:** alcanzó US\$ 672 millones en diciembre, valor mayor en US\$ 161 millones (32 por ciento) al registrado en diciembre de 2005. Ello se explica por los mayores precios promedio de exportación (45 por ciento) que compensaron en parte la disminución de los volúmenes embarcados (9 por ciento) ante los menores embarques de cobre refinado por parte de Southern Peru Copper Corporation (3 mil TM).

EXPORTACIONES FOB DE PRODUCTOS TRADICIONALES (Millones de US\$)

	2005	2006	Dic.06/Dic.05		Anual			
	Dic.	Dic.	Flujo	Var. %	2005	2006	Flujo	Var. %
PESQUEROS	156.6	111.9	- 44.8	- 28.6	1 303.0	1 331.3	28.3	2.2
Harina de pescado	146.5	95.0	- 51.5	- 35.2	1 147.5	1 135.3	- 12.2	- 1.1
Volumen (miles tm)	227.7	92.5	- 135.2	- 59.4	2 000.3	1 337.1	- 663.3	- 33.2
Precio (US\$/tm)	643.3	1 026.6	383.3	59.6	573.6	849.1	275.5	48.0
Aceite de pescado	10.1	16.9	6.7	66.3	155.6	196.0	40.5	26.0
Volumen (miles tm)	16.5	24.5	8.0	48.7	286.4	298.4	12.0	4.2
Precio (US\$/tm)	615.1	688.1	73.0	11.9	543.2	657.1	113.8	21.0
AGRÍCOLAS	33.5	63.7	30.2	90.0	330.6	572.6	242.0	73.2
Algodón	0.2	0.5	0.3	161.4	3.3	7.0	3.7	112.5
Volumen (miles tm)	0.1	0.3	0.2	134.0	2.0	3.8	1.8	90.1
Precio (US\$/tm)	1 731.1	1 933.7	202.5	11.7	1 640.4	1 833.2	192.8	11.8
Azúcar	0.0	8.0	8.0	0.0	12.7	42.9	30.2	237.7
Volumen (miles tm)	0.0	21.9	21.9	0.0	32.2	108.5	76.3	237.2
Precio (US\$/tm)	0.0	362.8	362.8	0.0	395.1	395.7	0.6	0.2
Café	32.8	54.2	21.4	65.1	306.2	514.0	207.8	67.9
Volumen (miles tm)	15.6	23.4	7.8	49.8	142.2	237.6	95.4	67.1
Precio (US\$/tm)	2 104.4	2 319.4	215.0	10.2	2 153.5	2 163.5	10.0	0.5
Resto de agrícolas	0.5	1.0	0.5	104.5	8.4	8.7	0.3	3.2
MINEROS	1 237.2	1 683.9	446.6	36.1	9 759.5	14 715.7	4 956.3	50.8
Cobre	510.0	671.5	161.4	31.7	3 360.3	6 034.4	2 674.0	79.6
Volumen (miles tm)	123.7	112.0	- 11.6	- 9.4	984.2	980.6	- 3.6	- 0.4
Precio (¢US\$/lb.)	187.1	271.9	84.8	45.3	154.9	279.1	124.3	80.2
Estaño	8.0	30.4	22.4	279.0	269.8	332.1	62.3	23.1
Volumen (miles tm)	1.2	2.7	1.5	122.5	36.9	38.1	1.1	3.0
Precio (¢US\$/lb.)	296.0	504.4	208.3	70.4	331.3	395.9	64.6	19.5
Hierro	12.1	25.6	13.4	110.8	216.1	256.0	39.9	18.5
Volumen (millones tm)	0.3	0.5	0.2	60.7	6.6	6.7	0.1	1.0
Precio (US\$/tm)	36.6	48.1	11.4	31.2	32.7	38.3	5.6	17.2
Oro	405.2	316.1	- 89.0	- 22.0	3 165.5	4 048.3	882.8	27.9
Volumen (miles oz.tr.)	792.8	502.0	- 290.8	- 36.7	7 036.8	6 702.1	- 334.7	- 4.8
Precio (US\$/oz.tr.)	511.1	629.8	118.7	23.2	449.8	604.0	154.2	34.3
Plata refinada	29.8	46.5	16.7	56.0	280.6	478.6	198.1	70.6
Volumen (millones oz.tr.)	3.5	3.5	- 0.1	- 2.5	38.5	41.7	3.3	8.5
Precio (US\$/oz.tr.)	8.4	13.5	5.0	60.0	7.3	11.5	4.2	57.3
Plomo	75.4	159.5	84.0	111.4	491.4	712.6	221.1	45.0
Volumen (miles tm)	39.8	74.9	35.1	88.1	322.8	377.5	54.7	16.9
Precio (¢US\$/lb.)	85.9	96.5	10.6	12.4	69.0	85.6	16.6	24.0
Zinc	98.8	345.0	246.1	249.1	805.1	1 991.3	1 186.2	147.3
Volumen (miles tm)	109.8	138.2	28.3	25.8	1 089.8	1 063.2	- 26.6	- 2.4
Precio (¢US\$/lb.)	40.8	113.2	72.4	177.5	33.5	85.0	51.4	153.5
Molibdeno	95.9	86.8	- 9.0	- 9.4	1 149.4	838.3	- 311.0	- 27.1
Volumen (miles tm)	1.7	1.7	0.1	3.6	18.6	17.8	- 0.7	- 4.0
Precio (¢US\$/lb.)	2 581.6	2 256.7	- 324.9	- 12.6	2 804.5	2 131.4	- 673.1	- 24.0
Resto de mineros	2.0	2.5	0.6	28.6	21.2	24.1	2.9	13.6
PETRÓLEO CRUDO Y DERIVADOS	138.9	146.6	7.6	5.5	1 525.6	1 712.5	186.9	12.2
Volumen (millones bs.)	3.0	2.8	- 0.2	- 6.9	32.5	30.1	- 2.3	- 7.2
Precio (US\$/b)	46.1	52.2	6.1	13.3	47.0	56.8	9.8	20.9
PRODUCTOS TRADICIONALES	1 566.3	2 006.0	439.7	28.1	12 918.7	18 332.1	5 413.4	41.9



NOTAS DE ESTUDIOS DEL BCRP

No. 4 – 12 de febrero de 2007

En el **año**, las exportaciones cupríferas registraron un aumento de US\$ 2 674 millones (80 por ciento) respecto al 2005, explicado por los mayores precios de exportación (81 por ciento). Los volúmenes cayeron ligeramente (4 mil TM ó 0,4 por ciento).

- c. **Oro:** alcanzó US\$ 316 millones en diciembre, nivel menor en US\$ 89 millones (22 por ciento) respecto al mes de diciembre de 2005. El efecto positivo de los mayores precios promedio de exportación (23 por ciento) fue contrarrestado por los menores volúmenes embarcados (291 mil onzas ó 37 por ciento). Esto último se explica principalmente por los menores embarques de Minera Yanacocha (215 mil onzas).

En el **año**, las exportaciones auríferas registraron un aumento de US\$ 883 millones (28 por ciento) por mayores precios (34 por ciento). Los volúmenes promedio cayeron en 5 por ciento. Los menores volúmenes embarcados (154 mil onzas) se explican por los menores embarques de Yanacocha (679 mil onzas) y Cía. de Minas Buenaventura (51 mil onzas) que contrarrestaron el aumento de los volúmenes despachados por Barrick Misquichilca (388 mil onzas).

- d. **Zinc:** totalizó US\$ 345 millones, monto superior en US\$ 246 millones (249 por ciento) respecto a diciembre de 2005. El aumento se explica por mayores precios (178 por ciento) y volúmenes (28 mil TM ó 26 por ciento). Los mayores embarques correspondieron a concentrados (30 mil TM) por parte de Antamina (13 mil TM), Cormín (10 mil TM) y Santa Luisa (8 mil TM).

En el **año**, las exportaciones de zinc registraron un aumento de US\$ 1 186 millones (147 por ciento), explicado por mayores precios (154 por ciento). Los volúmenes cayeron en 2 por ciento. Los menores volúmenes embarcados (27 mil TM) se explican por los menores envíos de refinado (13 mil TM) por parte de Cajamarquilla (10 mil TM) y concentrados (14 mil TM) principalmente por parte de Antamina (24 mil TM), Volcan (16 mil TM) y Atacocha (13 mil TM), que compensaron el incremento en los embarques de Cormín (34 mil TM).

- e. **Molibdeno:** totalizó US\$ 87 millones en diciembre, cifra menor en US\$ 9 millones con respecto a diciembre de 2005 (9 por ciento). En este caso si bien se incrementaron los volúmenes exportados (4 por ciento), los precios de exportación cayeron en 13 por ciento. Los mayores embarques se explican por mayores ventas de Antamina.

En el **año**, las exportaciones de molibdeno fueron inferiores en US\$ 311 millones respecto a las del 2005, debido a la reducción tanto de los precios promedio de exportación (24 por ciento) como de los volúmenes exportados (4 por ciento). Southern redujo sus embarques (2 mil TM) en tanto que Antamina los aumentó.

- f. **Petróleo y derivados:** en diciembre las ventas al exterior fueron de US\$ 147 millones, mayores en US\$ 8 millones (6 por ciento) respecto a las de diciembre de 2005, lo que se explica por los mayores precios promedio (13 por ciento), dada la caída en los volúmenes embarcados (7 por ciento). Las **exportaciones de crudo** alcanzaron US\$ 60 millones aumentando US\$ 26 millones debido a los mayores envíos de Pluspetrol Norte hacia Estados

Unidos y Chile. Por otro lado, se registró una reducción en las **exportaciones de derivados** (18 por ciento) debido a los menores volúmenes embarcados (30 por ciento). Los productos que más cayeron fueron los gasóleos (diesel 2) por parte de Refinería la Pampilla.

En el **año**, las exportaciones de petróleo y derivados presentaron un aumento de US\$ 187 millones (12 por ciento) debido a los mayores precios promedio de exportación (21 por ciento) que compensaron la caída en el volumen promedio exportado (7 por ciento). Este año se registraron menores embarques de derivados (23 por ciento) ante las menores ventas de combustibles para calderas, gasolinas para motores, GLP y gasóleos. Los volúmenes exportados de crudo aumentaron en 77 por ciento.

- g. **Café:** totalizó US\$ 54 millones en diciembre, monto mayor al del mismo mes del 2005 en US\$ 21 millones (65 por ciento), lo que se explica por los mayores volúmenes exportados (50 por ciento) y precios promedio (10 por ciento).

En el **año**, las exportaciones de café mostraron un incremento de US\$ 208 millones (68 por ciento) por los mayores volúmenes embarcados (67 por ciento); los precios promedio subieron en uno por ciento. La producción de café aumentó por condiciones climáticas favorables tanto en temperatura cuanto en humedad. Los principales mercados en el período acumulado anual fueron Alemania, Estados Unidos y Bélgica.

Exportaciones no tradicionales

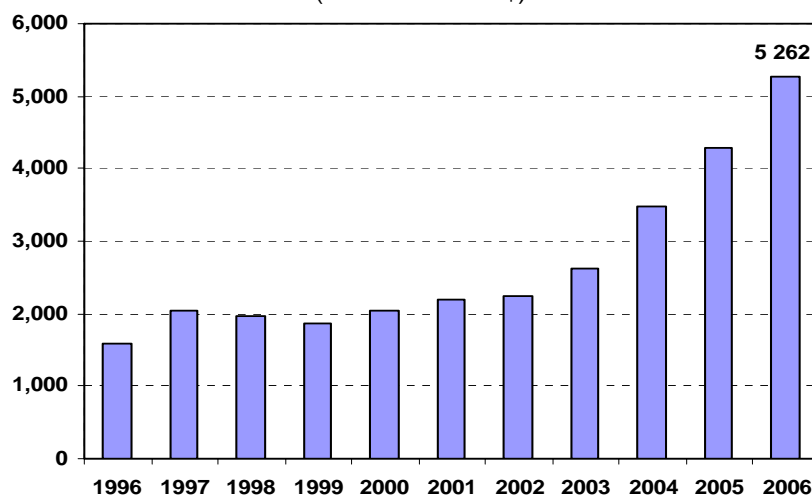
5. En **diciembre** las exportaciones no tradicionales alcanzaron US\$ 495 millones, monto mayor en US\$ 98 millones (25 por ciento) respecto al del mismo mes del año anterior. Ello debido a los mayores precios promedio (13 por ciento) ante los mayores precios de los productos siderometalúrgicos (73 por ciento en el mes) y volúmenes embarcados (11 por ciento). Se registró mayores embarques de productos agropecuarios (18 por ciento) y pesqueros (53 por ciento), principalmente.

En este mes se registró crecimiento en el valor exportado de todos los rubros, exceptuando las maderas y papeles y minerales no metálicos. Destacaron las exportaciones de productos siderometalúrgicos, pesqueros y agropecuarios, que en conjunto contribuyeron con 20 puntos al crecimiento nominal de las exportaciones no tradicionales.

NOTAS DE ESTUDIOS DEL BCRP

No. 4 – 12 de febrero de 2007

Exportaciones no Tradicionales (Millones de US\$)

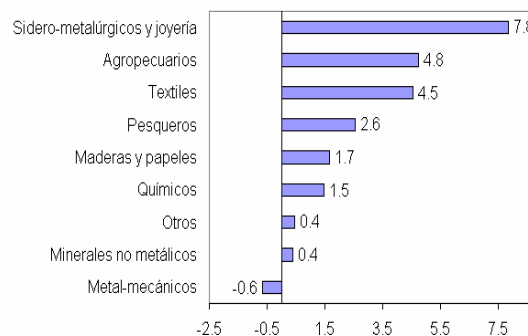
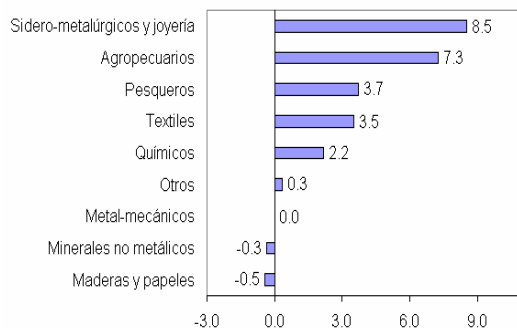


En el **2006** las exportaciones no tradicionales alcanzaron un total de US\$ 5 262 millones, mayores en US\$ 986 millones (23 por ciento) a las del mismo período del año anterior. Este incremento se explica tanto por volumen (12 por ciento) como por precios (10 por ciento). En el año aumentaron todos los rubros con excepción de los productos metal mecánicos.

Contribución al crecimiento: Exportaciones No Tradicionales

Crecimiento Diciembre : 24.7%

Crecimiento 2006 : 23%



Exportaciones No Tradicionales

	Indice de Precios		Indice de Volumen		Valor	
	Indice	Var.% anual	Indice	Var.% anual	US\$MM	Var.% anual
Ene-06	91.7	3.2	406.5	10.7	378.4	14.2
Feb-06	93.1	4.1	363.4	3.2	343.3	7.4
Mar-06	92.5	3.2	422.6	17.3	396.8	21.0
Abr-06	96.2	9.4	390.4	3.5	381.0	13.1
May-06	99.9	10.7	427.7	7.5	433.6	19.0
Jun-06	101.2	13.9	410.5	11.5	421.5	27.0
Jul-06	100.0	11.3	456.6	12.4	463.3	25.1
Ago-06	100.8	11.6	479.1	23.2	490.3	37.4
Sep-06	100.4	12.7	381.5	-2.4	388.7	10.0
Oct-06	100.3	13.9	535.0	22.1	544.8	39.0
Nov-06	103.3	14.9	501.0	15.7	525.5	32.9
Dic-06	102.7	12.5	474.9	10.8	494.9	24.7



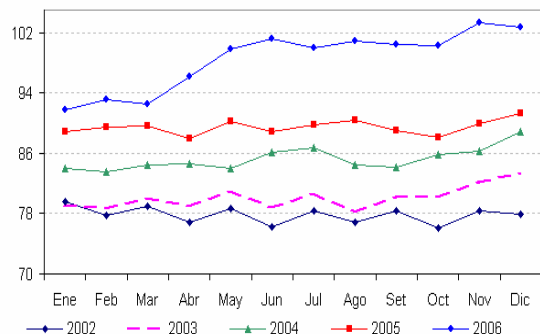
NOTAS DE ESTUDIOS DEL BCRP

No. 4 – 12 de febrero de 2007

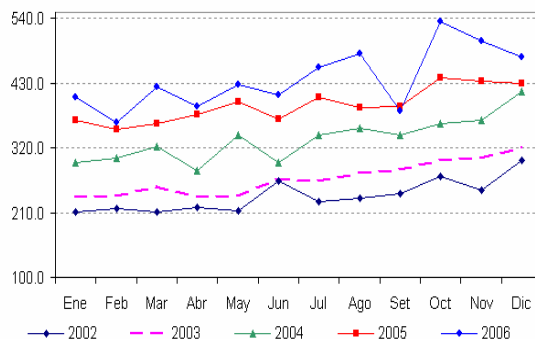


Exportaciones No Tradicionales

Indice de Precios



Indice de Volumen



Exportaciones No Tradicionales

	Indice de Precios		Indice de Volumen		Valor	
	Indice	Var. %	Indice	Var. %	US\$MM	Var. %
2004	85.3	6.4	334.6	24.8	3479.1	32.8
2005	89.5	4.9	392.5	17.3	4276.5	22.9
2006	98.5	10.1	437.4	11.5	5262.1	23.0

NOTAS DE ESTUDIOS DEL BCRP

No. 4 – 12 de febrero de 2007

EXPORTACIONES DE PRODUCTOS NO TRADICIONALES (Millones de US\$)

	2005	2006	Dic.06/Dic.05		Anual			
	Dic.	Dic.	Flujo	Var. %	2005	2006	Flujo	Var. %
AGROPECUARIOS	108.9	137.7	28.8	26.5	1 008.7	1 211.9	203.2	20.1
Legumbres	56.7	74.6	18.0	31.7	452.1	559.5	107.4	23.8
Frutas	20.7	32.8	12.1	58.4	179.6	256.7	77.2	43.0
Productos vegetales diversos	9.1	10.0	0.9	9.6	99.6	108.2	8.6	8.6
Cereales y sus preparaciones	5.2	4.3	- 0.9	- 17.7	53.3	63.8	10.5	19.7
Té, café, cacao y esencias	8.2	6.7	- 1.5	- 17.9	132.3	116.4	- 15.9	- 12.0
Resto	9.0	9.3	0.3	3.2	91.9	107.3	15.5	16.9
PESQUEROS	27.0	41.7	14.7	54.5	322.5	432.1	109.6	34.0
Crustáceos y moluscos congelados	14.0	16.3	2.3	16.0	181.8	201.8	20.0	11.0
Pescado congelado	6.5	11.5	5.0	77.2	72.3	92.0	19.7	27.3
Preparaciones y conservas	5.5	10.5	5.0	91.7	55.5	120.6	65.1	117.3
Pescado seco	0.8	2.7	1.9	237.0	8.4	11.4	2.9	34.8
Resto	0.2	0.8	0.5	256.0	4.5	6.4	1.9	41.7
TEXTILES	110.4	124.3	14.0	12.7	1 275.0	1 469.1	194.1	15.2
Prendas de vestir y otras confecciones	94.9	106.3	11.3	11.9	1 062.6	1 207.0	144.4	13.6
Tejidos	5.9	6.4	0.6	9.5	70.8	94.9	24.1	34.0
Fibras textiles	4.1	6.5	2.5	60.9	66.8	80.7	14.0	20.9
Hilados	5.5	5.1	- 0.4	- 7.2	74.8	86.5	11.7	15.6
MADERAS Y PAPELES, Y SUS MANUFACTURAS	28.0	26.2	- 1.8	- 6.5	261.3	332.9	71.6	27.4
Madera en bruto o en láminas	14.7	11.2	- 3.5	- 23.6	123.6	168.0	44.3	35.9
Artículos impresos	3.7	3.9	0.1	3.6	55.8	65.7	9.9	17.7
Manufacturas de papel y cartón	4.9	6.8	1.9	39.1	35.8	51.6	15.8	44.2
Manufacturas de madera	3.2	2.7	- 0.6	- 17.5	29.3	30.6	1.3	4.5
Muebles de madera, y sus partes	1.4	1.6	0.2	16.7	16.1	16.1	0.0	0.2
Resto	0.1	0.0	- 0.0	- 47.2	0.7	0.9	0.2	30.0
QUÍMICOS	44.5	53.2	8.7	19.4	537.6	600.7	63.1	11.7
Productos químicos orgánicos e inorgánicos	12.0	16.9	4.9	40.9	109.3	178.6	69.3	63.4
Artículos manufacturados de plástico	7.7	6.7	- 1.0	- 12.4	85.1	82.9	- 2.2	- 2.6
Materias tintóreas, curtientes y colorantes	5.1	5.4	0.2	4.5	58.1	63.3	5.3	9.1
Manufacturas de caucho	2.5	3.4	0.9	37.8	34.3	42.6	8.3	24.2
Aceites esenciales, prod.de tocador y tensoactivos	3.7	4.6	0.9	25.2	98.2	55.6	- 42.7	- 43.4
Resto	13.6	16.3	2.6	19.3	152.5	177.7	25.1	16.5
MINERALES NO METÁLICOS	10.6	9.2	- 1.4	- 13.0	118.1	135.2	17.1	14.5
Cemento y materiales de construcción	6.4	5.0	- 1.4	- 22.2	70.6	87.9	17.4	24.6
Abonos y minerales, en bruto	2.1	1.7	- 0.4	- 20.3	15.9	16.8	0.9	5.7
Vidrio y artículos de vidrio	0.8	1.1	0.3	41.0	11.6	13.0	1.4	12.0
Artículos de cerámica	0.2	0.2	0.1	34.7	5.2	4.5	- 0.7	- 13.1
Resto	1.2	1.3	0.1	7.5	14.8	12.9	- 1.9	- 12.9
SIDERO-METALÚRGICOS Y JOYERÍA	47.7	81.5	33.7	70.7	493.3	828.7	335.4	68.0
Productos de cobre	16.3	29.4	13.1	80.2	184.0	344.6	160.6	87.3
Productos de zinc	11.8	24.9	13.2	111.7	87.0	211.8	124.8	143.3
Productos de hierro	7.0	9.3	2.3	32.0	69.4	79.6	10.2	14.8
Manufacturas de metales comunes	1.8	7.8	6.1	344.1	19.8	46.7	26.8	135.3
Desperdicios y desechos no ferrosos	0.5	0.6	0.1	27.8	4.3	6.8	2.5	58.2
Productos de plomo	0.3	0.2	- 0.1	- 20.8	5.3	4.5	- 0.8	- 15.8
Productos de plata	0.0	0.6	0.6	0.0	1.7	2.9	1.1	66.0
Artículos de joyería	9.1	7.0	- 2.1	- 23.1	108.0	111.0	3.1	2.8
Resto	1.0	1.6	0.6	57.9	13.8	20.8	7.0	51.2
METAL-MECÁNICOS	12.9	12.9	0.0	0.1	190.1	162.4	- 27.7	- 14.6
Vehículos de carretera	0.5	0.2	- 0.3	- 59.2	5.4	5.8	0.4	7.8
Maquinaria y equipo industrial, y sus partes	2.0	1.7	- 0.3	- 16.5	23.6	22.9	- 0.7	- 2.9
Maquinas y aparatos eléctricos, y sus partes	1.5	1.8	0.3	21.8	21.6	21.0	- 0.6	- 3.0
Artículos manufacturados de hierro o acero	2.5	0.6	- 1.9	- 76.4	26.5	20.1	- 6.4	- 24.1
Máquinas de oficina y para procesar datos	0.3	1.1	0.8	245.7	5.4	5.4	0.1	1.3
Equipo de uso doméstico	1.5	0.7	- 0.8	- 52.1	7.3	10.6	3.3	45.3
Maquinaria y equipo de ing. civil, y sus partes	0.7	0.8	0.2	22.6	12.0	10.0	- 1.9	- 16.3
Maquinaria y equipo generadores de fuerza	0.2	0.8	0.6	238.4	9.8	11.6	1.8	18.4
Enseres domésticos de metales comunes	0.5	0.7	0.2	41.4	7.1	6.9	- 0.2	- 3.4
Resto	3.2	4.4	1.3	39.6	71.4	48.1	- 23.4	- 32.7
OTROS	6.7	8.1	1.4	20.1	69.9	89.1	19.2	27.5
PRODUCTOS NO TRADICIONALES	396.8	494.9	98.1	24.7	4 276.5	5 262.1	985.6	23.0

- a. **Agropecuarios:** alcanzó la cifra récord de US\$ 138 millones, mayor en 27 por ciento al obtenido en diciembre del 2006. Tal incremento se explica por los mayores volúmenes embarcados (18 por ciento) y en menor medida por el aumento en los precios promedio (7 por ciento).

A nivel de grupos de productos se observaron mayores exportaciones de legumbres (US\$ 18 millones) y frutas (US\$ 12 millones cada uno),



NOTAS DE ESTUDIOS DEL BCRP

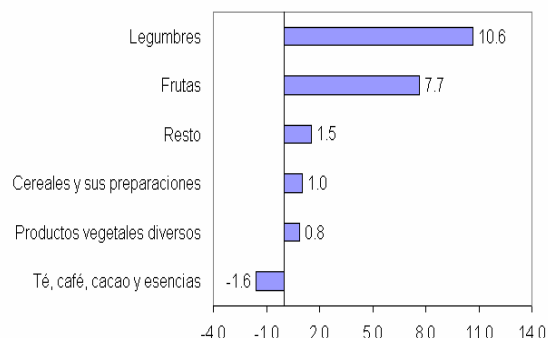
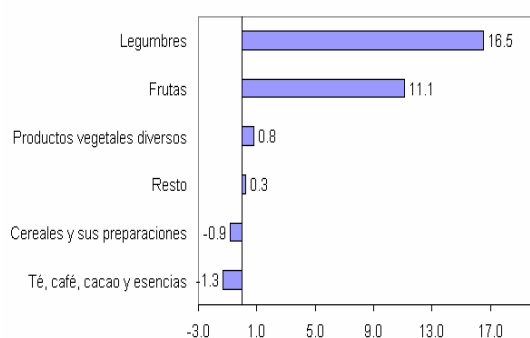
No. 4 – 12 de febrero de 2007

contribuyendo con 28 puntos al crecimiento del sector. Entre las legumbres destacó el aumento de las ventas tanto de alcachofas preparadas o conservadas, como de las demás hortalizas preparadas o conservadas, de espárragos preparados o conservados y espárragos frescos o refrigerados (US\$ 16 millones en conjunto). Entre las frutas destacó el aumento de las uvas frescas (US\$ 8 millones) y en menor medida de los mangos (US\$ 2 millones).

Contribución al crecimiento: Exportaciones Agropecuarias

Crecimiento Diciembre : 26.5%

Crecimiento 2006 : 20.1%



Exportaciones Agropecuarias

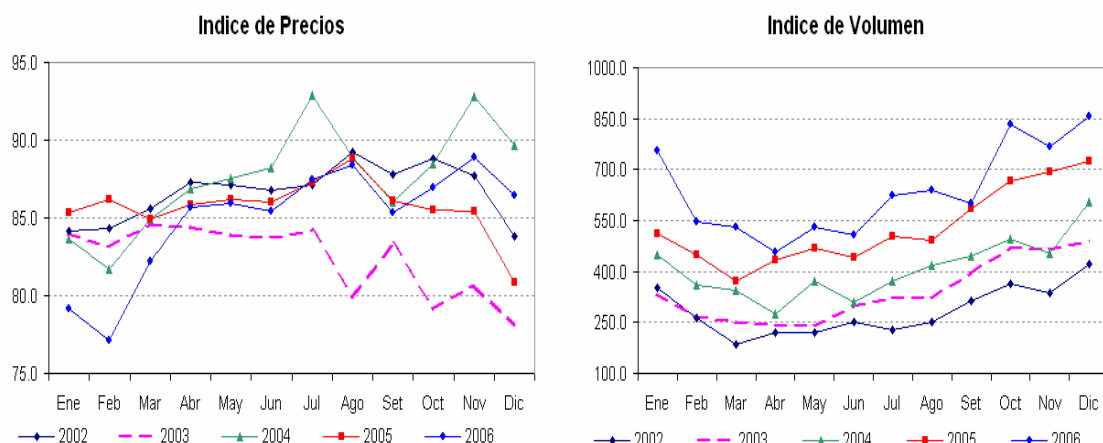
	Indice de Precios		Indice de Volumen		Valor	
	Indice	Var.% anual	Indice	Var.% anual	US\$MM	Var.% anual
Ene-06	79.2	-7.2	755.4	48.2	111.4	37.5
Feb-06	77.1	-10.6	544.5	21.7	78.2	8.9
Mar-06	82.2	-3.2	530.9	42.2	81.3	37.6
Abr-06	85.7	-0.2	458.2	5.7	73.1	5.5
May-06	85.9	-0.4	531.9	13.1	85.1	12.7
Jun-06	85.4	-0.6	508.4	15.6	80.9	14.9
Jul-06	87.5	0.3	622.2	24.0	101.3	24.3
Ago-06	88.4	-0.5	639.0	30.0	105.2	29.5
Sep-06	85.3	-0.9	599.8	2.7	95.3	1.7
Oct-06	87.0	1.7	835.0	25.2	135.2	27.4
Nov-06	88.9	4.1	769.0	11.0	127.3	15.5
Dic-06	86.4	6.9	856.0	18.3	137.7	26.5

NOTAS DE ESTUDIOS DEL BCRP

No. 4 – 12 de febrero de 2007



Exportaciones Agropecuarias



Exportaciones Agropecuarias

	Indice de Precios		Indice de Volumen		Valor	
	Indice	Var. %	Indice	Var. %	US\$MM	Var. %
2004	87.6	6.3	408.1	19.9	800.6	28.4
2005	85.7	-2.2	527.8	29.3	1008.7	26.0
2006	84.9	-0.9	637.5	20.8	1211.9	20.1

En el **2006 las exportaciones agropecuarias** sumaron US\$ 1 212 millones, aumentando en US\$ 203 millones (20 por ciento) respecto al 2005. Esto se debió al crecimiento en volumen de 21 por ciento, ya que el precio promedio cayó en 1 por ciento.

Los rubros que más crecieron fueron las legumbres y las frutas, que contribuyeron con 18 puntos al crecimiento del sector. En este período los productos líderes fueron los espárragos frescos o refrigerados, espárragos preparados o conservados, alcachofas y mangos principalmente (US\$ 91 millones en conjunto). Este resultado compensó la caída en frutos de los géneros capsicum o pimienta (particularmente páprika) en US\$ 22 millones. Cabe mencionar que las principales empresas en este rubro fueron Camposol, Sociedad Agrícola Virú, Alicorp, Gloria, Danper Trujillo, Soc. Agrícola Drokasa y Agroindustrias Backus, que en conjunto representaron el 31 por ciento del rubro. En el año los principales mercados de destino fueron Estados Unidos y España, con una participación conjunta de 48 por ciento.

NOTAS DE ESTUDIOS DEL BCRP

No. 4 – 12 de febrero de 2007

15 PRINCIPALES BIENES EXPORTADOS: SECTOR AGROPECUARIO* (Millones de US\$)

Productos más vendidos	2005	2006	Variación	
			Flujo	%
Espárragos, frescos o refrigerados	160.0	186.8	26.8	16.8
Espárragos preparados o conservados, sin congelar	82.5	104.3	21.8	26.4
Frutos de los géneros capsicum o pimenta, secos, triturados	95.3	73.4	-21.9	-23.0
Alcachofas (alcauciles) preparadas o conservadas, sin congelar	44.1	65.5	21.4	48.4
Mangos y mangostanes, frescos o secos	38.4	59.3	20.9	54.5
Leche evaporada sin azucar ni edulcorante	39.8	51.5	11.7	29.4
Las demás hortalizas preparadas o conservadas sin congelar	36.1	50.2	14.1	38.9
Uvas frescas	35.2	48.1	12.9	36.8
Aguacates (paltas), frescas o secas	23.4	38.8	15.4	66.1
Demás preparaciones utilizadas para la alimentación de los animales	25.3	35.1	9.8	38.9
Espárragos congelados	20.4	26.6	6.2	30.2
Bananas o plátanos tipo "cavendish valery" frescos	17.6	26.5	9.0	50.9
Productos de panadería, pasteles o galletas	17.2	19.9	2.7	16.0
Cebollas y chalotes, frescos o refrigerados	17.3	16.3	-1.1	-6.2
Castilla (frijol ojo negro) (vigna unguiculata)	4.7	16.0	11.2	237.0
Subtotal	657.3	818.2	161.0	24.5
Total	1008.7	1211.9	203.2	20.1

*Principales productos a nivel de partida arancelaria a 10 dígitos.

- b. **Pesqueros:** alcanzaron US\$ 42 millones, monto mayor en US\$ 15 millones (55 por ciento) al de diciembre pasado, por los mayores volúmenes exportados (53 por ciento). Los precios promedio aumentaron en 1 por ciento. Entre los rubros que crecieron en este mes sobresalieron los de preparaciones, conservas y pescado congelado (US\$ 10 millones en conjunto), los cuales contribuyeron con 37 puntos al crecimiento del sector.

Las principales empresas exportadoras fueron Austral Group, Pesquera Hayduk y Corporación Refrigerados INY; las cuales representaron el 19 por ciento del mercado.

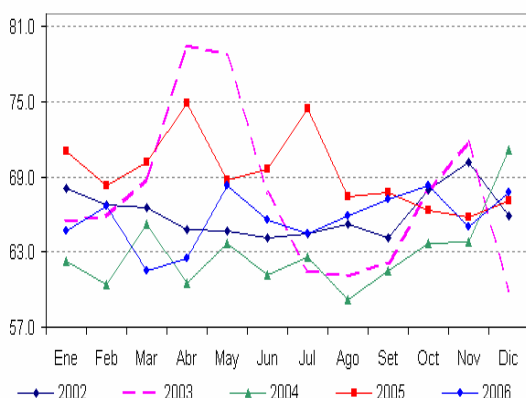
Exportaciones Pesqueras

	Indice de Precios		Indice de Volumen		Valor	
	Indice	Var.% anual	Indice	Var.% anual	US\$MM	Var.% anual
Ene-06	64.7	-9.0	280.0	27.5	30.5	16.1
Feb-06	66.7	-2.3	269.3	-10.9	30.2	-12.9
Mar-06	61.5	-12.4	382.7	59.9	39.6	40.1
Abr-06	62.4	-16.6	341.2	61.1	35.9	34.4
May-06	68.3	-0.6	352.0	30.5	40.5	29.8
Jun-06	65.6	-5.7	319.9	25.2	35.3	18.1
Jul-06	64.5	-13.4	315.0	58.5	34.2	37.2
Ago-06	65.9	-2.2	342.5	68.2	38.0	64.4
Sep-06	67.2	-0.7	306.1	84.4	34.6	83.0
Oct-06	68.3	3.1	326.9	55.6	37.6	60.4
Nov-06	65.0	-1.2	311.3	22.6	34.0	21.0
Dic-06	67.7	0.9	365.7	53.0	41.7	54.5

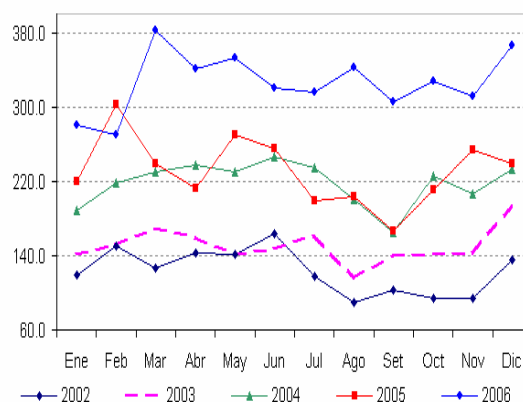


Exportaciones Pesqueras

Índice de Precios

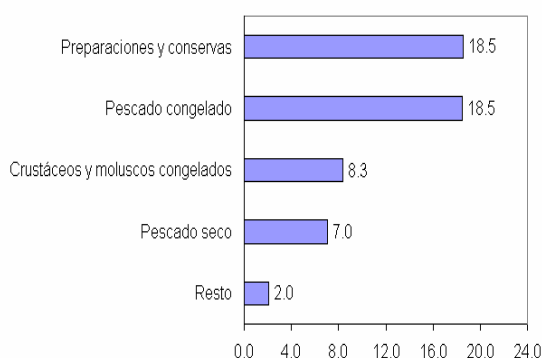


Índice de Volumen

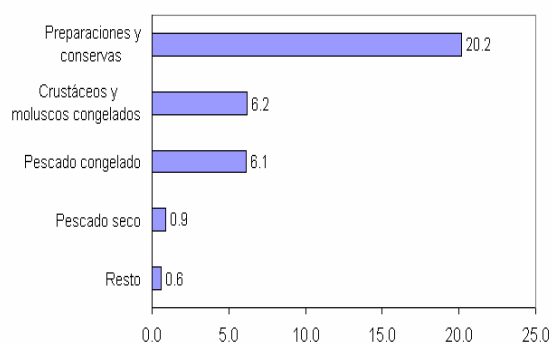


Contribución al crecimiento: Exportaciones Pesqueras

Crecimiento Diciembre : 54.5%



Crecimiento 2006 : 34%



En **2006** las exportaciones pesqueras sumaron US\$ 432 millones, monto superior en US\$ 110 millones (34 por ciento) debido fundamentalmente a las mayores ventas de preparaciones y conservas (US\$ 65 millones), de crustáceos y moluscos congelados y pescado congelado (US\$ 20 millones, cada uno), rubros que contribuyeron con 33 puntos al crecimiento del sector. El crecimiento del sector en el año se explica por volumen (41 por ciento) puesto que el precio promedio cayó en 5 por ciento..

España y Estados Unidos fueron los principales destinos de las exportaciones pesqueras (participaciones del 18 y 13 por ciento, respectivamente). Cabe resaltar el incremento en 5 puntos porcentuales de la participación de China, alcanzando en este período el 12 por ciento del mercado.

NOTAS DE ESTUDIOS DEL BCRP

No. 4 – 12 de febrero de 2007



Exportaciones Pesqueras

	Indice de Precios		Indice de Volumen		Valor	
	Indice	Var.%	Indice	Var.%	US\$MM	Var.%
2004	62.9	-6.7	217.7	44.7	277.1	35.2
2005	69.3	10.1	230.8	6.0	322.5	16.4
2006	65.6	-5.2	326.1	41.3	432.1	34.0

15 PRINCIPALES BIENES EXPORTADOS: SECTOR PESQUERO (Millones de US\$)

Productos más vendidos	2005	2006	Variación	
			Flujo	%
Moluscos e invertebrados acuáticos, frescos, refrigerados, congelados, secados	141.5	153.1	11.6	8.2
Crustáceos, moluscos y otros invertebrados acuáticos, preparados o en conserva	33.4	60.7	27.3	81.8
Pescado preparado o en conserva, n.e.p.; caviar y sucedáneos preparados a base	22.1	59.9	37.8	170.9
Crustáceos congelados	39.8	48.4	8.7	21.8
Filetes de pescado congelado	40.8	40.1	-0.7	-1.7
Pescado congelado (excepto filetes y pescado picado)	10.2	33.0	22.8	223.3
Filetes de pescado frescos o refrigerados, y otras carnes de pescado	14.9	11.1	-3.8	-25.3
Pescado fresco (vivo o muerto) o refrigerados (excepto filetes y pescado picado)	6.4	7.7	1.4	21.4
Pescado seco, salado o en salmuera, pero no ahumado	7.6	7.3	-0.3	-4.3
Harina y gránulos de carne o despojos de carne, de pescado o de crustáceos	3.3	5.5	2.2	69.2
Hígado y huevas de pescado, secos, ahumados, salados o en salmuera	0.2	2.9	2.7	n.a.
Pescado salado, pero no seco ni ahumado, y pescado en salmuera	0.6	1.1	0.6	96.7
Materiales de origen animal, n.o.p.	0.7	0.4	-0.3	-35.8
Grasas y aceites de pescado o de mamíferos marinos y sus fracciones, refinados	0.5	0.2	-0.3	-54.1
Crustáceos, excepto los congelados	0.5	0.2	-0.3	-57.8
Subtotal	322.5	432.0	109.4	33.9
Total	322.5	432.1	109.6	34.0

*Principales productos a nivel de cucl a 4 dígitos.

- c. **Textiles:** sumaron US\$ 124 millones, monto mayor en US\$ 14 millones (13 por ciento) al de diciembre pasado. Este crecimiento se explica por volumen (8 por ciento) y precios (4 por ciento). El rubro que más influyó en este resultado fue el de prendas de vestir que contribuyó con 10 puntos porcentuales al crecimiento del sector.

Los grupos de productos cuyas ventas aumentaron en mayor medida en el mes fueron camisetas de todo tipo de punto o ganchillo y los jerseys, suéteres, chalecos y artículos análogos (US\$ 9 millones en conjunto).

Entre las empresas líderes que incrementaron sus exportaciones destacaron Topy Top, Confecciones Textimax y Diseño y Color, contrarrestando las menores ventas de Devanlay Perú.

NOTAS DE ESTUDIOS DEL BCRP

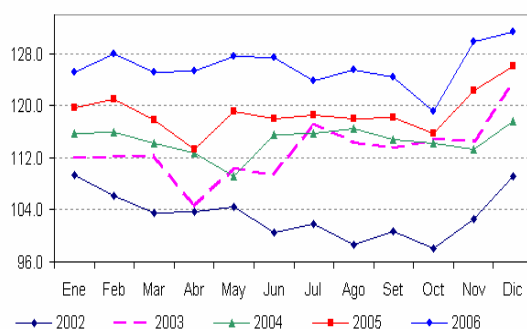
No. 4 – 12 de febrero de 2007

Exportaciones Textiles

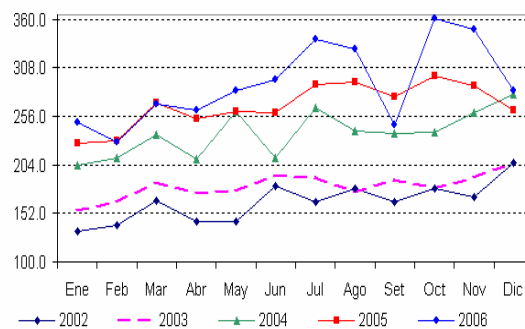
	Indice de Precios		Indice de Volumen		Valor	
	Indice	Var.% anual	Indice	Var.% anual	US\$MM	Var.% anual
Ene-06	125.1	4.5	249.9	9.9	104.3	14.8
Feb-06	128.0	5.7	228.2	-0.8	97.4	4.9
Mar-06	125.2	6.2	269.0	-0.7	112.3	5.4
Abr-06	125.4	10.6	262.4	3.5	109.7	14.5
May-06	127.5	7.0	283.4	8.7	120.5	16.3
Jun-06	127.5	8.1	296.1	14.0	125.9	23.2
Jul-06	123.9	4.4	338.2	16.5	139.7	21.6
Ago-06	125.4	6.2	328.5	12.4	137.4	19.4
Sep-06	124.4	5.3	247.2	-10.8	102.5	-6.1
Oct-06	119.2	2.9	361.2	20.5	143.5	24.0
Nov-06	129.8	6.0	349.8	21.3	151.4	28.7
Dic-06	131.3	4.1	283.8	8.2	124.3	12.7

Exportaciones Textiles

Indice de Precios

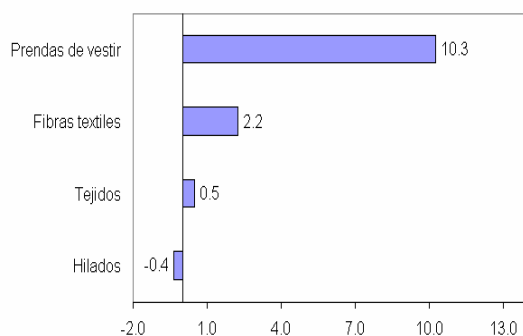


Indice de Volumen

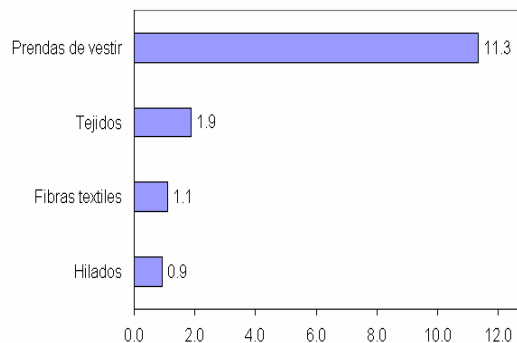


Contribución al crecimiento: Exportaciones Textiles

Crecimiento Diciembre : 12.7%



Crecimiento 2006 : 15.2%



En **2006** las exportaciones textiles crecieron US\$ 194 millones (15 por ciento). Las exportaciones de prendas de vestir aumentaron en US\$ 144 millones (14 por ciento) y las de tejidos lo hicieron en US\$ 24 millones (34 por ciento), contribuyendo al crecimiento del sector textil con 13 puntos en conjunto.



NOTAS DE ESTUDIOS DEL BCRP

No. 4 – 12 de febrero de 2007

Los productos que más crecieron fueron las camisetas, camisas de todo tipo de punto o ganchillo y las blusas, camisas y blusas camiseras de punto o ganchillo (US\$ 110 millones en conjunto).

Los principales mercados de destino este año fueron Estados Unidos y Venezuela con una participación del 59 y 12 por ciento, respectivamente.

Exportaciones Textiles						
	Indice de Precios		Indice de Volumen		Valor	
	Indice	Var. %	Indice	Var. %	US\$MM	Var. %
2004	114.6	1.2	238.1	31.3	1092.4	32.7
2005	119.0	3.8	267.7	12.4	1275.0	16.7
2006	126.1	5.9	291.5	8.9	1469.1	15.2

15 PRINCIPALES BIENES EXPORTADOS: SECTOR TEXTIL (Millones de US\$)

Productos más vendidos	2005	2006	Variación	
			Flujo	%
Camisetas de todo tipo, de punto o ganchillo	346.5	412.9	66.4	19.2
Camisas de punto o ganchillo	212.1	240.4	28.3	13.3
Blusas, camisas y blusas camiseras	114.0	129.1	15.1	13.2
Jerseys, suéteres, chalecos y artículos análogos de punto o ganchillo	123.8	123.6	-0.2	-0.2
Otras prendas de vestir, de punto o ganchillo	65.7	76.2	10.5	16.0
Trajes sastre, conjuntos, chaquetas, vestidos, faldas pantalón, pantalones	40.0	45.7	5.6	14.0
Hilados de lana o pelos de animales (excepto mechas de lana peinada (tops))	31.0	39.3	8.3	26.7
Hilados de algodón, excepto hilo para coser	32.8	36.2	3.5	10.5
Lana u otros pelos finos u ordinarios de animales, cardados o peinados	23.1	30.4	7.2	31.3
Prendas y accesorios de vestir para bebés	22.4	27.6	5.2	23.1
Pantalones largos, delantales y overoles con tirantes - mujeres/niñas	13.1	21.6	8.5	64.6
Estopas de filamentos sintéticos	19.3	21.2	2.0	10.3
Camisas, excepto de punto o ganchillo	13.8	19.7	6.0	43.2
Pantalones largos, delantales y overoles con tirantes - hombres/niños	25.6	19.3	-6.3	-24.7
Bramantes, cordeles, cuerdas y cordajes, y sus manufacturas	12.7	18.6	5.9	46.5
Subtotal	1095.9	1261.8	165.9	15.1
Total	1275.0	1469.1	194.1	15.2

*Principales productos a nivel de cuci a 4 dígitos.

- d. **Químicos:** alcanzaron US\$ 53 millones, monto mayor en US\$ 9 millones (19 por ciento) respecto a diciembre pasado. Este incremento se explica por los mayores precios promedio (16 por ciento) y en menor medida por volumen (3 por ciento). Entre los rubros que crecieron destacan los productos químicos orgánicos e inorgánicos y el resto de productos químicos (US\$ 8 millones conjuntamente), que contribuyeron con 17 puntos al crecimiento del sector.

A nivel de productos en este mes se observó un apreciable crecimiento de los óxidos metálicos de zinc (US\$ 4 millones), producto de las mayores ventas de Industrias Electroquímicas y Zinc Industrias Nacionales (US\$ 3.8 millones).



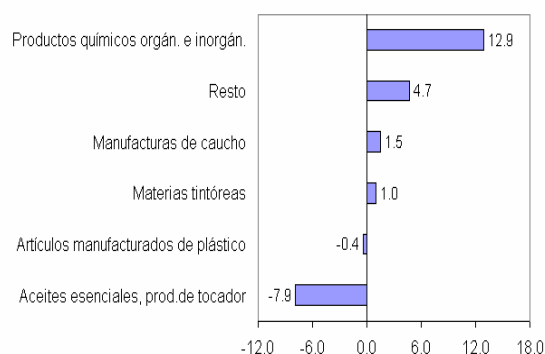
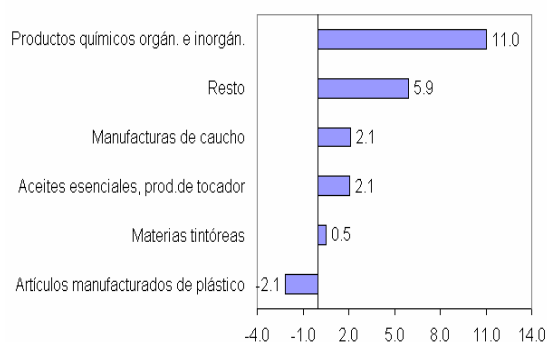
NOTAS DE ESTUDIOS DEL BCRP

No. 4 – 12 de febrero de 2007

Contribución al crecimiento: Exportaciones Químicas

Crecimiento Diciembre : 19.4%

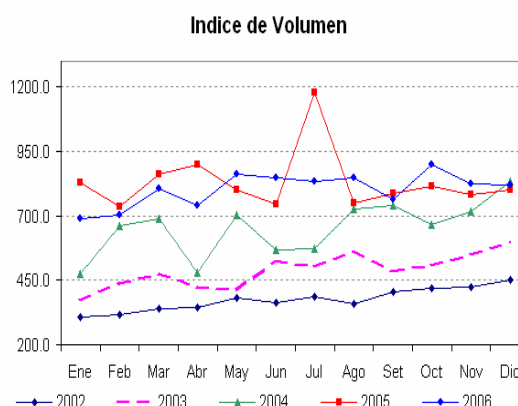
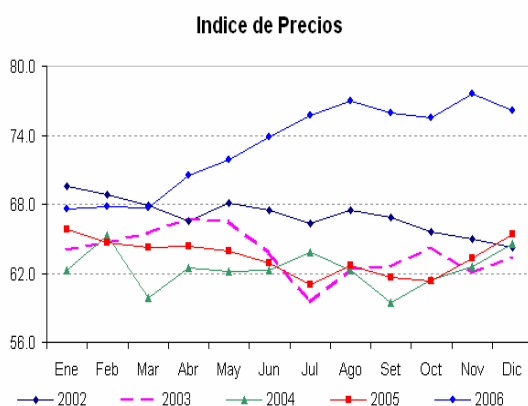
Crecimiento 2006 : 11.7%



Exportaciones Químicas

	Indice de Precios		Indice de Volumen		Valor	
	Indice	Var.% anual	Indice	Var.% anual	US\$MM	Var.% anual
Ene-06	67.6	2.7	690.3	-16.8	39.6	-14.6
Feb-06	67.8	4.9	701.6	-4.4	40.5	0.2
Mar-06	67.6	5.3	805.1	-6.5	46.3	-1.5
Abr-06	70.5	9.5	739.0	-17.7	44.3	-9.8
May-06	71.9	12.5	864.0	7.9	52.8	21.4
Jun-06	73.8	17.3	847.7	13.7	53.2	33.3
Jul-06	75.8	24.1	835.1	-29.1	53.8	-12.0
Ago-06	77.0	22.8	847.6	13.2	55.4	39.0
Sep-06	76.0	23.3	765.1	-2.9	49.4	19.8
Oct-06	75.5	23.0	900.1	10.5	57.8	35.9
Nov-06	77.6	22.7	826.3	5.5	54.5	29.5
Dic-06	76.1	16.4	821.9	2.6	53.2	19.4

Exportaciones Químicas



Entre **enero y diciembre** las exportaciones químicas subieron en 12 por ciento debido al crecimiento en los precios (15 por ciento) ya que el volumen exportado se redujo en 3 por ciento. Los rubros que más crecieron fueron los productos químicos orgánicos e inorgánicos (US\$ 69 millones) y el resto de productos químicos (US\$ 25 millones), que en conjunto aportaron 18 puntos porcentuales al crecimiento nominal del sector. Estos resultados favorables fueron parcialmente compensados con la caída en los aceites esenciales y productos de tocador, cuya contribución negativa al crecimiento fue de 8 puntos.

NOTAS DE ESTUDIOS DEL BCRP

No. 4 – 12 de febrero de 2007

Los productos que más crecieron fueron los óxidos metálicos de zinc (US\$ 40 millones), sulfuros y sulfatos de cobre (US\$ 26 millones) y las otras planchas, hojas, películas y cintas de plástico (US\$ 17 millones). Por otro lado, los productos que más se redujeron fueron los preparados de belleza y maquillaje para el cuidado de la piel (US\$ 33 millones).

Entre las empresas líderes se observa en general un incremento de ventas con excepción de San Miguel Industrial y Quimpac, destacando el comportamiento de las empresas Industrias Electroquímicas y Minera Pampa de Cobre (ésta última, empresa del grupo Milpo cuya producción de sulfatos de cobre se inició en el 2006). A nivel de mercados se observó que el aumento de las ventas a Chile, Colombia, Países Bajos y Brasil contrarrestaron las menores exportaciones a Estados Unidos.

Exportaciones Químicas

	Indice de Precios		Indice de Volumen		Valor	
	Indice	Var. %	Indice	Var. %	US\$MM	Var. %
2004	62.4	-2.2	652.5	33.9	415.0	31.2
2005	63.4	1.7	831.7	27.5	537.6	29.5
2006	73.1	15.2	803.6	-3.4	600.7	11.7

15 PRINCIPALES BIENES EXPORTADOS: SECTOR QUIMICO (Millones de US\$)

Productos más vendidos	2005	2006	Variación	
			Flujo	%
Artículos para el transportes o envasado de mercancías, de materiales plásticos	68.6	69.1	0.5	0.8
Otras planchas, hojas, películas, cintas y tiras de plásticos	51.0	67.6	16.6	32.4
Oxidos metálicos de zinc, cromo, manganeso, hierro, cobalto, titanio y plomo	23.7	63.8	40.1	168.7
Sulfuros, polisulfuros, hidrosulfitos, sulfoxilatos, sulfitos, tiosulfatos	10.6	36.7	26.1	245.0
Extractos curtientes de origen vegetal; taninos y sus derivados	31.0	31.0	0.0	0.1
Neumáticos nuevos, del tipo utilizado en autobuses y camiones	20.5	24.2	3.7	18.0
Otras bases inorgánicas y óxidos, hidróxidos y peróxidos metálicos	27.3	22.9	-4.3	-15.9
Productos orgánicos sintéticos del tipo de los utilizados como agentes abrillan	16.4	20.5	4.1	25.0
Hipofosfitos, fosfitos, fosfatos y polifosfatos	12.7	14.4	1.7	13.2
Policarbonatos, resinas alquídicas y otros poliésteres	10.3	13.9	3.6	35.2
Preparados de belleza o de maquillaje para el cuidado de la piel	47.1	13.6	-33.4	-71.0
Mechas de seguridad, mechas detonantes, cebos de percusión o fulminantes	10.7	13.5	2.8	26.3
Ácidos inorgánicos y compuestos de oxígeno inorgánicos de elementos no metálico	13.2	13.2	0.0	-0.3
Agentes orgánicos tensoactivos (excepto el jabón); preparados tensoactivos	8.7	11.1	2.4	27.7
Fungicidas presentados en formas o envases para la venta al por menor	5.6	9.8	4.1	73.2
Subtotal	357.5	425.4	67.9	19.0
Total	537.6	600.7	63.1	11.7

*Principales productos a nivel de cuci a 4 dígitos.

- e. **Maderas y papeles y sus manufacturas:** en el mes de diciembre totalizaron US\$ 26 millones, monto menor en US\$ 2 millones (7 por ciento) al del mismo mes del año anterior lo que se explica por las menores exportaciones de madera en bruto o en láminas (US\$ 4 millones). Dentro de este grupo destacaron la disminución en las exportaciones de empresas Desarrollo Forestal y Transforestal C.C.C. (US\$ 2 millones conjuntamente). Por otro lado, se observó el incremento



NOTAS DE ESTUDIOS DEL BCRP

No. 4 – 12 de febrero de 2007

de las exportaciones de manufacturas de papel y cartón, sobresaliendo el aumento de las ventas al exterior por parte de Kimberly-Clark Peru (US\$ 1 millón).

En **2006 las exportaciones de maderas y papeles** y sus manufacturas fueron de US\$ 333 millones, mayores en US\$ 72 millones (27 por ciento) a las del mismo período del año anterior. Este crecimiento se explica principalmente por las mayores ventas de madera en bruto ó en láminas (US\$ 44 millones) así como por las manufacturas de papel y cartón (US\$ 16 millones). Entre las ventas de madera en bruto o en láminas resaltan las exportaciones de madera de especies no coníferas por parte de A & A Perú y Transforestal C.C.C. (US\$ 11 millones, cada una).

Por países de destino Estados Unidos fue el principal mercado con el 28 por ciento de participación, nivel menor en un punto porcentual al obtenido en el mismo período del año pasado. Por otra parte, China va consolidándose como uno de los principales receptores de las exportaciones de este sector, al incrementar su participación en 6 puntos porcentuales, alcanzando de esta manera el 13 por ciento.

15 PRINCIPALES BIENES EXPORTADOS: SECTOR MADERAS Y PAPELES

(Millones de US\$)

Productos más vendidos	2005	2006	Variación	
			Flujo	%
Madera aserrada de virola, mahogany (swietenia spp.), imbuia y balsa	57.6	52.4	-5.2	-9.0
Maderas aserradas de las maderas tropicales	25.9	45.7	19.8	76.3
Tablillas y frisos para parques, sin ensamblar, distinta de las coníferas	22.7	44.3	21.6	95.1
Impresos publicitarios, catálogos comerciales y similares	24.8	27.8	3.0	12.0
Compresas y tampones higiénicos, pañales para bebés y artículos higiénicos similares	11.5	22.8	11.3	97.5
Demás libros, folletos e impresos similares	17.8	17.0	-0.8	-4.4
Demás maderas aserradas o desbastada longitudinalmente, cortada o desenrollada	11.4	16.8	5.3	46.7
Demás maderas contrachapadas que tengan por lo menos una hoja externa	9.7	11.1	1.4	14.1
Cuadernos	7.4	9.7	2.3	30.6
Los demás muebles de madera	8.7	9.0	0.3	3.6
Diccionarios y enciclopedias, incluso en fascículos	5.2	8.0	2.8	52.8
Madera moldurada distinta de la de coníferas	2.2	6.2	4.0	184.3
Papel higiénico, en bobinas de una anchura <=36 cm	4.6	6.0	1.5	32.5
Demás impresos	2.8	4.6	1.8	66.4
Demás maderas contrachapadas constituida por hojas de madera	4.6	4.1	-0.5	-10.3
Subtotal	216.9	285.4	68.5	31.6
Total	261.3	332.9	71.6	27.4

*Principales productos a nivel de partida arancelaria a 10 dígitos.

- f. **Minerales no metálicos:** sumaron US\$ 9 millones, cifra menor en US\$ 1 millón a la obtenida en diciembre del año pasado. Este resultado se explica principalmente por las menores ventas de cemento portland por parte de Cementos Lima.

En **2006** el rubro alcanzó US\$ 135 millones, nivel superior al del mismo período del 2005 en US\$ 17 millones, observándose crecimiento en cemento y materiales de construcción (US\$ 17 millones) que compensaron las menores exportaciones del resto de productos minerales no-metálicos y artículos de cerámica (US\$ 3 millones conjuntamente). Por productos crecieron el mármol travertino y alabastro y las demás placas y baldosas de cerámica (US\$ 17 millones en conjunto).



NOTAS DE ESTUDIOS DEL BCRP

No. 4 – 12 de febrero de 2007

Estados Unidos fue el principal destino de estas exportaciones con una participación del 50 por ciento (inferior al 59 por ciento obtenido en similar período del año pasado). Cabe resaltar la creciente importancia de Colombia como uno de los principales mercados de estas exportaciones al obtener 7 por ciento de participación (en el período 2006 del 2005 tuvo una participación del 4 por ciento).

15 PRINCIPALES BIENES EXPORTADOS: SECTOR MINERO NO METALICO (Millones de US\$)

Productos más vendidos	2005	2006	Variación	
			Flujo	%
Mármol, travertinos y alabastro, simplemente talladas o aserradas	23.8	32.6	8.8	36.8
Cemento portland, excepto cemento blanco o coloreado artificialmente	22.5	24.3	1.8	7.8
Las demás placas y baldosas, de cerámica, barnizadas o esmaltadas	11.2	18.8	7.7	68.6
Cementos sin pulverizar ("clinker")	9.2	7.9	-1.3	-14.6
Vidrio de seguridad para automóviles, aeronaves, barcos u otros	5.2	7.1	1.9	35.5
Los demás fregaderos, lavabos, bides, inodoro, urinario	4.6	6.0	1.5	32.2
Demás boratos naturales y sus concentrados (incluye calcinados): ácido bórico	2.6	4.1	1.5	56.2
Las demás estatuillas y demás artículos para adornos de cerámica	4.3	3.9	-0.4	-8.6
Demás sales incluye en disolución acuosa o con adición de antiglomerantes	4.1	3.5	-0.6	-15.3
Los demás bombonas (damajuanas), botellas, frascos, bicales, tarros	1.3	2.4	1.0	77.9
Guarniciones para frenos a base de amianto y de otras sustancias minerales	2.6	2.2	-0.4	-16.1
Sulfato de bario natural (baritina)	1.3	1.6	0.3	20.3
Espejos de vidrio enmarcados	1.8	1.5	-0.3	-14.2
Yeso natural; anhidrita	1.5	1.4	0.0	-2.5
Abrasivos naturales o artificiales en polvo o granulado	1.2	1.3	0.1	5.4
Subtotal	97.3	118.6	21.3	21.9
Total	118.1	135.2	17.1	14.5

*Principales productos a nivel de partida arancelaria a 10 dígitos.

- g. **Siderometalúrgicos y joyería:** sumaron US\$ 82 millones en diciembre, monto mayor en US\$ 34 millones (71 por ciento) al mismo mes del 2005, explicado por el incremento en los precios promedio (73 por ciento). Los volúmenes se redujeron en 1 por ciento. Destacaron las mayores ventas de productos de cobre y de zinc. Cabe señalar, que el dinamismo de este sector continúa siendo favorecido por el aumento de los precios internacionales de los commodities.

Por grupo de productos destacaron las ventas de productos de zinc no aleado y alambres de cobre refinado por parte de Votorantim Metais (Cajamarquilla) y Centelsa Perú, respectivamente. Entre las empresas líderes, las que mantuvieron la mayor participación en el mercado fueron Centelsa Perú, Votorantim Metais, Industrias Electroquímicas, y Tecnofil (62 por ciento del mercado en conjunto).

NOTAS DE ESTUDIOS DEL BCRP

No. 4 – 12 de febrero de 2007

Exportaciones Sidero Metalúrgico y Joyería

	Indice de Precios		Indice de Volumen		Valor	
	Indice	Var.% anual	Indice	Var.% anual	US\$MM	Var.% anual
Ene-06	158.6	33.1	202.0	2.5	48.7	36.4
Feb-06	166.5	35.1	200.8	5.4	50.8	42.4
Mar-06	169.5	34.7	239.8	8.9	61.8	46.7
Abr-06	193.2	52.9	191.4	-8.7	56.2	39.6
May-06	223.8	74.7	216.3	13.6	73.6	98.4
Jun-06	238.2	83.2	187.6	-1.8	67.9	80.0
Jul-06	238.3	86.4	179.1	-1.4	64.9	83.7
Ago-06	242.2	82.5	234.5	15.5	86.4	110.9
Sep-06	236.4	75.0	157.7	-28.0	56.7	25.9
Oct-06	240.0	73.9	263.3	16.8	96.1	103.1
Nov-06	249.8	84.1	221.8	-5.4	84.2	74.0
Dic-06	253.1	72.8	211.8	-1.3	81.5	70.7

En el **2006** las exportaciones siderometalúrgicas y de joyería fueron de US\$ 829 millones, aumentando en US\$ 335 millones (68 por ciento). Esto debido al incremento en precios (66 por ciento) y en menor proporción por volúmenes (1 por ciento). En este período destacaron las exportaciones de productos de cobre y zinc. Entre los productos que crecieron se encuentran los alambres de cobre refinado por parte de Centelsa Perú e Indeco, y de zinc no aleado por parte de Votorantim Metais principalmente. En el acumulado anual los países que más crecieron fueron Colombia y Brasil (que representan el 32 por ciento de los envíos). Estados Unidos redujo su participación e 26 a 19 por ciento.

15 PRINCIPALES BIENES EXPORTADOS: SECTOR SIDERO-METALÚRGICO Y JOYERIA (Millones de US\$)

Productos más vendidos	2005	2006	Variación	
			Flujo	%
Alambre de cobre refinado con la mayor dimensión de la sección transversal > 6	117.3	241.7	124.4	106.0
Zinc sin alea, con un contenido de zinc inferior al 99,99% en peso	20.9	99.4	78.5	375.2
Artículos de joyería de los demás metales preciosos, incluso revestidos o chapados	90.5	91.9	1.5	1.6
Las demás barras, simplemente laminadas o extrudidas en caliente	38.2	38.1	-0.1	-0.3
Barras y perfiles de cobre refinado	19.0	27.6	8.6	45.4
Discos, hexágonos, de zinc cuya mayor dimensión no exceda de 30 mm	11.7	27.3	15.6	133.6
Las demás manufacturas de zinc	7.2	26.0	18.8	263.0
Alambre de cobre de aleaciones de cobre a base de cobre-zinc (latán)	16.1	23.8	7.6	47.2
Aleaciones de zinc	17.5	22.9	5.4	31.1
Laminados planos de zinc de espesor inferior o igual a 0,65 mm	11.2	22.4	11.2	99.7
Las demás chapas, hojas y tiras, de zinc	14.7	21.4	6.7	46.0
Las demás chapas y tiras de cobre refinado, de espesor superior a 0,15 mm	9.7	21.2	11.4	117.2
Barra de hierro o acero sin alea con muescas, cordones, surcos o relieves	17.3	20.5	3.2	18.5
Laminados planos de zinc de espesor superior a 0,65 mm	10.1	18.1	8.0	79.6
Los demás alambre de cobre a base de aleaciones de cobre	11.0	13.7	2.7	24.7
Subtotal	412.3	715.8	303.6	73.6
Total	493.3	828.7	335.4	68.0

*Principales productos a nivel de partida arancelaria a 10 dígitos.



NOTAS DE ESTUDIOS DEL BCRP

No. 4 – 12 de febrero de 2007

Exportaciones Sidero Metaúrgico y Joyería

	Indice de Precios		Indice de Volumen		Valor	
	Indice	Var. %	Indice	Var. %	US\$MM	Var. %
2004	106.8	46.6	200.1	2.5	391.1	49.3
2005	130.7	22.4	206.4	3.2	493.3	26.1
2006	217.5	66.4	208.8	1.2	828.7	68.0

- h. **Metalmecánicos:** alcanzaron US\$ 13 millones en diciembre, monto similar al registrado en diciembre del 2005. Entre los productos que más crecieron se encuentran los grupos electrógenos con motores de combustión interna por parte de Motores Diesel Andinos.

Respecto a los mercados de destino crecieron los envíos en US\$ 2 millones a Colombia, Venezuela y Estados Unidos, en conjunto.

En el **2006, las exportaciones metal-mecánicas** alcanzaron los US\$ 162 millones, cifra menor en US\$ 28 millones (15 por ciento). Esta reducción se explica por la disminución en los envíos de celulares por parte de Mega Tech Cellular y Let's Talk Cellular (US\$ 16 millones en conjunto). En el acumulado anual las principales empresas fueron Metalúrgica Peruana, Fundición Callao y BSH electrodomésticos, las cuales tiene una participación conjunta en el mercado de 21 por ciento.

NOTAS DE ESTUDIOS DEL BCRP

No. 4 – 12 de febrero de 2007



PRINCIPALES EMPRESAS EXPORTADORAS: ANUAL 2006			
(Millones de US\$)			
	Anual		Var. %
	2005	2006	
I. EXPORTACIONES TRADICIONALES	12,919	18,332	41.9
MINERIA	9,759	14,716	50.8
SOUTHERN PERU COPPER CORPORATION	2,115	2,801	32.4
COMPANIA MINERA ANTAMINA S.A	1,680	2,796	66.4
MINERA YANACOCHA S.R.L.	1,501	1,615	7.6
DOE RUN PERU S.R.L.	588	1,015	72.7
MINERA BARRICK MISQUICHILCA SA	556	974	75.3
XSTRATA TINTAYA S.A.	305	554	81.4
SOCIEDAD MINERA CERRO VERDE S.A.A.	278	549	97.4
CONSORCIO MINERO S A CORMIN	266	422	58.7
PROCESADORA SUDAMERICANA S R L	233	359	54.1
EMPRESA MINERA YAULIYACU S.A.	142	357	151.3
Empresas del puesto 1 al 10	7,664	11,442	49.3
Resto de empresas	2,095	3,274	56.3
PESQUEROS	1,303	1,331	2.2
GRUPO SINDICATO PESQUERO DEL PERU S.A.	172	152	-11.7
AUSTRAL GROUP S.A.A	91	124	37.1
INCAPESCA S.A.	94	105	11.4
PESQUERA HAYDUK S.A.	113	104	-7.6
PESQUERA DIAMANTE S.A.	83	86	4.0
CORPORACION PESQUERA INCA S A	60	76	27.0
PESQUERA EXALMAR SA	58	66	13.2
ALEXANDRA S.A.C.	66	66	-1.3
CORPORACION FISH PROTEIN S.A.	44	40	-6.9
COMPANIA PESQUERA DEL PACIFICO CENTRO SA	39	35	-10.2
Empresas del puesto 1 al 10	819	854	4.3
Resto de empresas	484	477	-1.4
RESTO DE TRADICIONALES	1,856	2,285	23.1
II. EXPORTACIONES NO TRADICIONALES	4,277	5,262	23.0
AGROPECUARIOS	1,009	1,212	20.1
CAMPOSOL S.A.	74	97	32.0
SOCIEDAD AGRICOLA VIRU S.A.	45	71	59.3
ALICORP S.A.	43	56	30.6
GLORIA S A	33	43	30.2
DANPER TRUJILLO S.A.C.	27	42	54.7
SOCIEDAD AGRICOLA DROKASA S.A.	35	42	19.5
AGRO INDUSTRIAS BACKUS S.A.	23	27	19.7
I Q F DEL PERU SA	16	25	48.9
KRAFT FOODS PERU S.A.	18	19	5.1
CORPORACION MISKI S.A.	17	18	7.3
Empresas del puesto 1 al 10	331	440	33.1
Resto de empresas	678	772	13.8
PESQUEROS	323	432	34.0
CORPORACION REFRIGERADOS INY SA	26	28	6.5
AUSTRAL GROUP S.A.A	9	25	178.3
PESQUERA HAYDUK S.A.	11	25	119.7
SEAFROST SAC	11	19	70.0
PACIFIC FREEZING COMPANY E.I.R.L.	7	18	167.1
INCAPESCA S.A.	1	14	n.a
ACUACULTURA Y PESCA S.A.C	11	11	-0.7
ARMADORES Y CONGELADORES DEL PACIFICO SA	10	10	6.3
CONGELADOS PACIFICO SAC	6	9	37.6
INDUSTRIAL PESQUERA SANTA MONICA S.A.	5	8	52.9
Empresas del puesto 1 al 10	98	167	70.5
Resto de empresas	224	265	18.0
TEXTILES	1,275	1,469	15.2
TOPY TOP S A	85	106	24.1
DEVANLAY PERU SAC	82	93	14.1
CONFECCIONES TEXTIMAX S A	85	86	0.7
DISENO Y COLOR S.A	79	60	-24.0
SUDAMERICANA DE FIBRAS S.A.	43	49	13.9
INDUSTRIAS NETTALCO S.A.	41	46	10.8
TEXTIL SAN CRISTOBAL S.A.	46	43	-7.0
TEXTIL DEL VALLE S.A.	37	38	3.5
COTTON KNIT S.A.C.	29	37	24.4
CIA. IND. TEXTIL CREDISA-TRUTEX S.A.A.	34	35	1.9
Empresas del puesto 1 al 10	563	593	5.3
Resto de empresas	712	876	23.0

NOTAS DE ESTUDIOS DEL BCRP

No. 4 – 12 de febrero de 2007



	Anuales		Var. %
	2005	2006	
II. EXPORTACIONES NO TRADICIONALES (cont...)			
MADERAS Y PAPELES, Y SUS MANUFACTURAS	261	333	27.4
MADERERA BOZOVICH S.A.C.	28	31	11.8
KIMBERLY-CLARK PERU S.A	15	26	78.1
QUEBECOR WORLD PERU S.A.	26	26	-3.1
METROCOLOR S.A.	21	24	13.9
TRANSFORESTAL C.C.C. S.A.C.	6	12	89.3
MADERERA VULCANO S.A.C.	12	11	-2.4
PAPELERA NACIONAL S.A	9	11	22.8
A & A PERU S.A.C.	3	11	241.2
CONSORCIO MADERERO S.A.C.	6	10	73.6
INDUSTRIAL UCAYALI S.A.C	8	9	12.0
Empresas del puesto 1 al 10	133	170	27.8
Resto de empresas	128	163	27.0
QUIMICOS	538	601	11.7
QUIMPAC S.A.	41	38	-7.4
INDUSTRIAS ELECTRO QUIMICAS S A	12	37	213.0
CIA. GOODYEAR DEL PERU S A	27	30	13.0
SAN MIGUEL INDUSTRIAL SA	32	26	-17.3
AMCOR PET PACKAGING DEL PERU S.A.	22	24	6.9
MINERA PAMPA DE COBRE SA	0	24	n.a.
OPP FILM S.A.	16	23	40.4
ZINC INDUSTRIAS NACIONALES S A	8	23	170.8
UNIQUE S.A.	12	18	47.0
FAMESA EXPLOSIVOS S.A.C.	11	15	33.7
Empresas del puesto 1 al 10	182	258	41.6
Resto de empresas	355	343	-3.6
MINERALES NO METALICOS	118	135	14.5
CEMENTOS LIMA S A	32	32	0.5
MARMOLERIA GALLOS S.A.	15	20	37.2
CERAMICA LIMA S A	8	13	65.1
AGP PERU S.A.C	3	7	107.2
CORPORACION CERAMICA S A	5	6	32.1
CERAMICA SAN LORENZO SAC	3	6	77.7
SOUTH WEST MARBLES & STONES S.A.C.	4	5	35.2
QUIMPAC S.A.	5	4	-6.1
CIA MINERA, AGREGADOS CALCAREOS S A	4	4	7.0
CIA NACIONAL DE MARMOLES S A	3	4	12.9
Empresas del puesto 1 al 10	81	101	25.0
Resto de empresas	38	35	-8.2
SIDERO-METALURGICOS Y JOYERIA	493	829	68.0
CENTElsa PERU SAC	76	144	89.4
INDUSTRIAS ELECTRO QUIMICAS S A	47	101	112.1
VOTORANTIM METAIS - CAJAMARQUILLA S.A.	25	99	294.4
INDECO S.A.	39	98	153.6
TECNOFIL S A	58	98	68.0
ARIN S A	49	52	5.4
EMPRESA SIDERURGICA DEL PERU S.A.A.	39	39	1.6
ZINC INDUSTRIAS NACIONALES S A	20	34	75.7
CORPORACION ACEROS AREQUIPA S.A.	22	30	33.4
DE ORO SA	16	19	15.9
Empresas del puesto 1 al 10	391	713	82.4
Resto de empresas	103	116	13.0
METAL-MECANICOS	190	162	-14.6
METALURGICA PERUANA S A	15	13	-15.4
FUNDICION CALLAO S A	9	11	14.2
BSH ELECTRODOMESTICOS SAC	7	10	52.4
INDECO S.A.	8	10	26.4
FERREYROS S.A.A.	3	6	114.9
MOTORES DIESEL ANDINOS S.A.- MODASA	3	5	61.5
ASEA BROWN BOVERI S A	2	5	157.3
MAZAL CORP S A	5	5	-1.6
PIEZAS Y EMPAQ PARA VEHIC Y MOT IND S A	4	4	-10.6
HIDROSTAL S A	5	3	-36.5
Empresas del puesto 1 al 10	61	72	16.5
Resto de empresas	129	91	-29.4
RESTO	70	89	27.5
A W FABER CASTELL PERUANA S A	8	9	23.2
PERUVIAN LEATHER EIRL	3	5	47.5
CORPORACION REY S.A.	2	3	66.2
CORPORACION DE INDUSTRIAS PLASTICAS S A	2	3	58.9
CALZADO ATLAS S A	2	2	29.2
INDUSTRIAL SURQUILLO S A	1	2	62.4
VC LEATHER S.A.C	1	2	199.6
CUEROS LATINOAMERICANOS S.A.C.	2	2	32.2
KERO PRODUCCIONES SAC	4	2	-61.4
TRADING FASHION LINE S.A.	0	2	n.a
Empresas del puesto 1 al 10	24	32	31.9
Resto de empresas	46	57	25.1
III. OTROS	82	104	10.1
IV. TOTAL	17,336	23,750	37.0

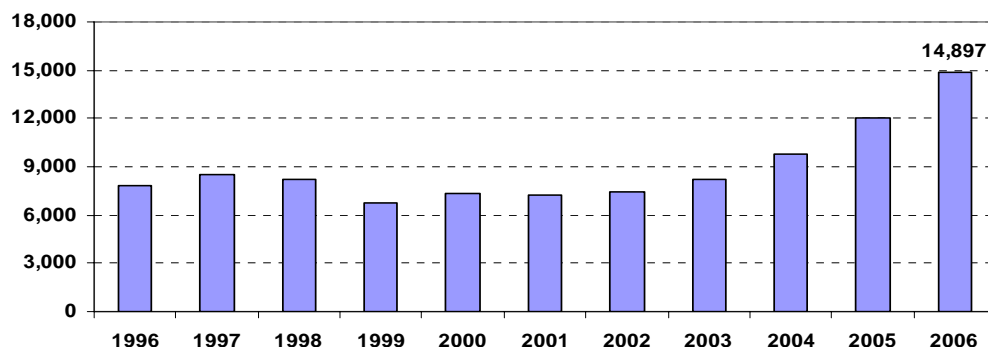
NOTAS DE ESTUDIOS DEL BCRP

No. 4 – 12 de febrero de 2007

Importaciones

6. En el mes de **diciembre las importaciones** alcanzaron US\$ 1 433 millones, monto mayor en 36 por ciento al registrado en el mismo mes del año anterior, acumulando un crecimiento en el año de 23 por ciento. Las importaciones en volumen aumentaron en 26 por ciento en diciembre y en 15 en el año.

Importaciones
(Millones de US\$)



IMPORTACIONES SEGÚN USO O DESTINO ECONÓMICO
(Millones de US\$)

	2005	2006	Dic.06/Dic.05		Anual			
	Dic.	Dic.	Flujo	Var. %	2005	2006	Flujo	Var. %
1. BIENES DE CONSUMO	207,0	251,4	44,4	21,5	2 318,2	2 613,1	294,9	12,7
No duraderos	113,4	131,8	18,5	16,3	1 344,3	1 459,3	115,0	8,6
Duraderos	93,6	119,6	26,0	27,7	973,9	1 153,7	179,8	18,5
2. INSUMOS	550,3	711,8	161,5	29,3	6 602,6	7 989,3	1 386,6	21,0
Combustibles, lubricantes y conexos	190,8	232,1	41,3	21,7	2 322,9	2 809,0	486,1	20,9
Materias primas para la agricultura	32,6	61,9	29,2	89,6	383,9	436,7	52,8	13,8
Materias primas para la industria	326,9	417,7	90,9	27,8	3 895,8	4 743,5	847,7	21,8
3. BIENES DE CAPITAL	288,2	456,3	168,1	58,3	3 060,3	4 144,8	1 084,5	35,4
Materiales de construcción	27,4	68,8	41,5	151,6	305,1	474,8	169,7	55,6
Para la agricultura	2,9	2,8	- 0,1	- 5,1	37,1	31,1	- 5,9	- 16,0
Para la industria	193,2	304,3	111,1	57,5	2 111,1	2 800,0	689,0	32,6
Equipos de transporte	64,7	80,4	15,7	24,2	607,1	838,9	231,8	38,2
4. OTROS BIENES	5,4	13,5	8,0	147,3	95,0	149,7	54,7	57,6
5. TOTAL IMPORTACIONES	1 050,9	1 432,9	382,0	36,3	12 076,1	14 896,8	2 820,7	23,4
Nota:								
Admisión temporal	22,2	48,2	26,0	117,4	275,5	364,9	89,4	32,4
Zonas francas	11,5	10,6	- 0,9	- 7,9	104,1	104,1	- 0,0	- 0,0
Principales alimentos	70,0	91,5	21,5	30,7	752,2	880,1	127,9	17,0
Trigo	19,3	15,0	- 4,2	- 22,0	210,6	224,4	13,8	6,6
Maíz y/o sorgo	8,0	22,8	14,8	184,0	122,9	172,3	49,4	40,2
Arroz	2,5	1,3	- 1,2	- 48,9	42,6	14,0	- 28,6	- 67,1
Azúcar	6,5	10,9	4,4	67,7	68,2	100,3	32,1	47,1
Lácteos	0,9	2,9	2,0	210,9	34,4	46,0	11,7	33,9
Soya	30,7	36,8	6,1	19,8	250,7	299,3	48,6	19,4
Carnes	2,0	1,7	- 0,3	- 13,3	22,9	23,7	0,8	3,7

NOTAS DE ESTUDIOS DEL BCRP

No. 4 – 12 de febrero de 2007

En el mes de diciembre continuó la tendencia de crecimiento de las importaciones bienes de capital (58 por ciento). Este incremento se registró principalmente en los bienes destinados a la industria (58 por ciento), al transporte (24 por ciento) y a la construcción (152 por ciento). Asimismo, destacó el aumento de las importaciones de bienes de consumo (22 por ciento) e insumos (29 por ciento), principalmente materias primas para la industria (28 por ciento).

En el **año 2006** el aumento de las importaciones fue de 23 por ciento destacando el crecimiento de las importaciones de bienes de capital para la industria (33 por ciento). Las adquisiciones de materias primas para la industria aumentaron en 22 por ciento y las compras de bienes de consumo duraderos crecieron en 19 por ciento.

7. En relación a las **importaciones de bienes de consumo**, en este mes aumentaron las de bienes duraderos (28 por ciento) y no duraderos (16 por ciento). En el **año** el crecimiento de las importaciones de bienes duraderos (19 por ciento) fue mayor a la de no duraderos (9 por ciento).

20 PRINCIPALES BIENES IMPORTADOS DE BIENES DE CONSUMO DURADERO*
(Millones de US\$)

	Dic. 05	Dic. 06	Var. %	2005	2006	Var. %
AUTOMOVILES Y OTROS VEHICULOS AUTOMOTORES	26,5	32,3	21,9	235,5	309,7	31,5
RECEPTORES DE TELEVISION	10,0	13,4	34,3	111,7	133,1	19,2
APARATOS DE USO DOMESTICO	8,2	11,0	34,0	83,5	102,4	22,7
MOTOCICLETAS Y VELOCIPEDES CON MOTOR O SIN EL	3,2	6,3	97,3	34,0	52,6	54,8
RADIORRECEPTORES, COMBINADOS O NO	5,2	4,8	-6,5	50,5	52,4	3,8
COCHECITOS PARA NIÑOS, JUGUETES, JUEGOS	4,9	5,1	3,6	52,5	52,1	-0,9
GRABADORES O REPRODUCTORES DE SONIDO	3,7	5,5	49,6	53,9	50,1	-6,9
ARTICULOS DE MATERIALES PLASTICOS	3,1	3,3	6,1	37,0	38,7	4,4
MUEBLES Y SUS PARTES, CAMAS, COLCHONES	2,4	3,6	49,1	28,7	37,7	31,5
ENSERES DOMESTICOS DE METALES COMUNES	2,7	3,4	27,9	28,4	34,0	19,8
EQUIPOS DE TELECOMUNICACIONES	1,6	3,4	120,6	20,5	26,3	28,1
MAQUINAS Y APARATOS ELECTRICOS	1,5	2,0	28,2	17,0	20,2	18,9
BAULES, MALETAS, NECESERES, MALETINES	1,2	2,0	73,7	15,8	19,8	25,0
CUCHILLERIA	1,2	2,5	111,4	14,0	18,5	32,1
ARTICULOS DE CAUCHO	1,2	1,3	11,6	15,2	18,1	19,1
OTROS ARTICULOS MANUFACTURADOS DIVERSOS	1,3	1,3	6,0	13,9	16,7	20,1
ARTEFACTOS Y ACCESORIOS DE ALUMBRADO	0,8	0,9	6,5	8,8	10,7	21,4
ARTICULOS DE VIDRIO	0,9	1,1	11,7	10,2	10,4	1,4
ARTICULOS DE CERAMICA	0,6	0,7	7,7	8,0	9,3	15,7
JOYAS Y OBJETOS DE ORFEBRERIA Y PLATERIA	0,8	1,2	40,5	7,1	9,1	28,4
SUBTOTAL	81,1	105,3	29,9	846,1	1 021,6	20,7
RESTO	5,0	7,6	52,8	48,7	60,5	24,2
TOTAL	86,1	112,9	31,2	894,8	1 082,1	20,9

*Comprende sólo Régimen Definitivo. Ordenado según el acumulado del año actual.

8. Los **20 principales bienes del rubro duradero** explican el 88 por ciento del rubro y los tres primeros (automóviles, receptores de televisión y aparatos de uso doméstico), el 47 por ciento del rubro. En el año, el crecimiento de las adquisiciones de vehículos fue de 32 por ciento.

Se observa una tasa de crecimiento mensual en el rubro de bienes duraderos de 28 por ciento y una tasa de 19 por ciento en el **2006**. El crecimiento es generalizado con excepción de los radio receptores que registró una disminución en el mes de 7 por ciento y en el año los grabadores o reproductores de sonido que se redujeron también en 7 por ciento. Por su parte los aparatos de uso doméstico (aparatos de video y sonido y artículos de uso doméstico como refrigeradoras, cocinas, lavadoras y aparatos menores) crecieron en 34 por ciento en el mes y en 23 por ciento en el año.

Las empresas líderes en el rubro de bienes de consumo duradero son Toyota del Perú, LG Electronics, Sony sucursal Perú, Samtronics Perú y Philips Peruana.



NOTAS DE ESTUDIOS DEL BCRP

No. 4 – 12 de febrero de 2007

9. Respecto a las compras de **bienes de consumo no duradero**, los 20 principales bienes importados representan el 75 por ciento del rubro. Por grupos de productos destacan los medicamentos, productos de perfumería, productos alimenticios elaborados y calzado.

La mayoría de grupos de productos continúa registrando crecimiento en el mes y en el año. Los únicos productos cuyas importaciones han mostrado reducción significativa en el mes y año son los instrumentos musicales (caída de 37 por ciento en el año) explicada principalmente por las menores adquisiciones de discos para sonido y análogos. Destacan las importaciones de medicamentos, artículos de perfumería, productos alimenticios, papel y cartón y calzado.

20 PRINCIPALES BIENES IMPORTADOS DE BIENES DE CONSUMO NO DURADERO *
(Millones de US\$)

	Dic. 05	Dic. 06	Var. %	2005	2006	Var. %
MEDICAMENTOS (INCLUSO VETERINARIOS)	13,1	14,0	6,4	175,9	196,9	11,9
PRODUCTOS DE PERFUMERIA, COSMETICOS	10,7	13,1	22,5	110,2	135,9	23,3
AZUCARES, MELAZA Y MIEL	6,1	10,4	69,8	57,5	86,9	51,3
CALZADO	7,7	9,7	25,3	62,4	76,0	21,9
LECHE, CREMA Y PRODUCTOS LACTEOS	2,2	4,7	113,9	49,5	62,8	26,8
PRODUCTOS Y PREPARADOS COMESTIBLES	3,5	5,4	53,1	54,0	61,4	13,8
IMPRESOS	4,6	5,3	15,2	50,0	52,3	4,7
PAPELES Y CARTONES RECORTADOS	4,0	6,6	65,0	43,0	50,6	17,9
JABON Y PREPARADOS PARA LIMPIAR Y PULIR	4,2	4,3	1,6	48,4	48,9	0,9
COHECITOS PARA NIÑOS, JUGUETES, JUEGOS	4,2	4,1	-2,0	38,1	46,0	20,8
PRENDAS DE VESTIR DE TEJIDOS DE PUNTO	1,9	2,5	33,5	37,9	45,4	19,8
ARTICULOS DE MATERIALES PLASTICOS	3,4	3,0	-10,1	31,4	34,7	10,2
BEBIDAS ALCOHOLICAS	4,4	3,6	-17,5	25,5	29,6	16,2
ABRIGOS,CHAQUETAS,TRAJES,CHAQUETAS SPORT	1,1	1,7	54,9	22,6	27,8	23,2
INSTRUMENTOS MUSICALES Y SUS PARTES, PIEZAS	2,8	2,8	-0,5	43,0	27,0	-37,3
FRUTAS Y NUECES (EXCEPTO NUECES OLEAGINOSAS)	1,7	0,7	-60,2	28,0	26,6	-5,0
ARTICULOS DE CONFITERIA PREPARADOS CON AZUCAR	1,3	1,2	-5,8	17,2	21,1	22,1
ABRIGOS, CAPAS, CHAQUETAS	0,9	1,7	87,9	15,8	19,8	25,1
TABACO MANUFACTURADO	1,2	2,4	105,2	9,7	19,4	100,0
BEBIDAS NO ALCOHOLICAS	1,2	2,0	67,3	15,2	18,6	22,2
SUBTOTAL	80,4	99,4	23,6	935,3	1 087,8	16,3
RESTO	24,8	24,5	-1,5	330,3	302,7	-8,4
TOTAL	105,2	123,8	17,7	1 265,6	1 390,5	9,9

*Comprende sólo Régimen Definitivo. Ordenado según el acumulado del año actual.

Las empresas líderes en la importación de bienes de consumo no duraderos son Procter & Gamble del Perú, Ripley, Saga Falabella y Gloria. En general casi todas las empresas importadoras en este rubro han aumentado sus compras al exterior en el año con excepción de Ripley.

10. En **diciembre** el crecimiento de las **importaciones de insumos** fue de 29 por ciento por las mayores importaciones de materias primas para la industria (28 por ciento).

En el **2006** el aumento de las importaciones de insumos fue de 21 por ciento y el de los destinados a la industria 22 por ciento; el crecimiento de las compras de combustibles fue de 21 por ciento.

Los 20 principales bienes importados en el rubro de materias primas para la industria representaron el 48 por ciento del rubro. A nivel de bienes, en diciembre los productos más representativos fueron el papel y cartón, el trigo, otros plásticos en formas primarias y el maíz que representaron el 21 por ciento del total.

NOTAS DE ESTUDIOS DEL BCRP

No. 4 – 12 de febrero de 2007

20 PRINCIPALES BIENES IMPORTADOS DE MATERIAS PRIMAS PARA LA INDUSTRIA*

(Millones de US\$)

	Dic. 05	Dic. 06	Var. %	2005	2006	Var. %
PAPEL Y CARTON	21,6	24,2	12,0	239,7	274,3	14,4
TRIGO (INCLUSO ESCANDA) Y MORCAJO	19,2	15,0	-22,0	207,8	222,9	7,3
OTROS PLASTICOS EN FORMAS PRIMARIAS	14,1	14,7	4,3	156,5	199,5	27,5
POLIMEROS DE ETILENO, EN FORMAS PRIMARIAS	9,9	11,3	14,0	145,6	176,7	21,4
MAIZ (EXCEPTO MAIZ DULCE), SIN MOLER	8,0	22,8	184,2	121,9	170,7	40,0
ACEITES Y GRASAS FIJOS DE ORIGEN VEGETAL	16,6	10,8	-35,1	116,8	143,4	22,8
PRODUCTOS LAMINADOS PLANOS, DE HIERRO	10,0	8,9	-10,6	99,6	130,3	30,9
POLIACETALES, OTROS POLIETERES Y RESINAS EPOXIDICAS	8,2	10,7	30,0	123,6	125,1	1,2
PLANCHAS, HOJAS, PELICULAS, CINTAS Y TIRAS DE PLASTICOS	8,3	9,0	8,0	95,8	120,4	25,7
PARTES Y PIEZAS Y ACCESORIOS	6,8	7,8	14,4	71,1	106,8	50,3
HILADOS DE FIBRA TEXTIL	7,0	9,5	36,2	92,1	103,1	11,9
PRODUCTOS LAMINADOS PLANOS, DE HIERRO	3,3	9,1	174,5	69,5	103,1	48,5
PRODUCTOS QUIMICOS DIVERSOS	6,8	6,4	-6,4	84,3	102,0	21,0
PRODUCTOS MEDICINALES Y FARMACEUTICOS	4,0	4,7	16,5	65,6	82,8	26,2
POLIMEROS DE CLORURO DE VINILO O DE OTRAS OLEFINAS	7,7	6,2	-19,7	71,4	80,7	13,1
ARBOLES DE TRANSMISION	5,2	6,4	22,6	60,3	78,9	30,9
PIGMENTOS, PINTURAS, BARNICES Y MATERIALES CONEXOS	5,9	6,1	4,4	65,3	77,9	19,4
PRODUCTOS LAMINADOS PLANOS DE ACERO DE ALEACION	3,5	5,6	58,7	62,5	76,4	22,2
MANUFACTURAS DE METALES COMUNES	4,7	6,2	32,4	56,4	74,0	31,2
GRIFOS, LLAVES, VALVULAS Y ACCESORIOS	4,7	5,8	22,3	52,9	71,9	36,0
SUBTOTAL	175,8	201,3	14,5	2 058,6	2 521,0	22,5
RESTO	128,8	172,3	33,8	1 568,6	1 872,0	19,3
TOTAL	304,6	373,6	22,6	3 627,2	4 393,0	21,1

*Comprende sólo Régimen Definitivo. Ordenado según el acumulado del año actual.

El papel y cartón registró un incremento de 12 por ciento respecto al mismo mes del año anterior y 14 por ciento el año. Asimismo, el trigo disminuyó 22 por ciento en diciembre y aumentó 7 por ciento en el año. Si bien en el mes se observa una reducción en las compras de aceites y grasas y polímeros de cloruro de vinilo, en el año el crecimiento de todos los productos fue generalizado. Destacan las compras de insumos plásticos, productos laminados planos, productos medicinales y químicos diversos.

Por **empresas**, destacan Alicorp, San Miguel Industrial, Cargill, Gloria, Corp. Aceros Arequipa, Procter & Gamble Perú y Ferreyros.

- Las **importaciones de alimentos** fueron de US\$ 92 millones en el mes registrando un aumento de 31 por ciento respecto a diciembre del 2005 y de 17 por ciento en el año. En términos de volumen promedio, en el mes aumentaron 7 por ciento ante las mayores compras de maíz, azúcar y soya mientras que en el año se incrementaron en 3 por ciento ya que las mayores adquisiciones de maíz, soya y lácteos compensaron las menores compras de arroz. El precio promedio de los alimentos subió 22 por ciento en el mes y 14 por ciento en el año.

NOTAS DE ESTUDIOS DEL BCRP

No. 4 – 12 de febrero de 2007

IMPORTACIONES FOB DE PRINCIPALES ALIMENTOS (Millones de US\$)

	2005	2006	Dic.06/Dic.05		Anual			
	Dic.	Dic.	Flujo	Var. %	2005	2006	Flujo	Var. %
TRIGO	19,3	15,0	- 4,2	- 22,0	210,6	224,4	13,8	6,6
Volumen (miles tm)	121,3	82,6	- 38,7	- 31,9	1 480,5	1 484,1	3,6	0,2
Precio (US\$/tm)	159,0	182,2	23,2	14,6	142,2	151,2	9,0	6,3
MAÍZ Y/O SORGO	8,0	22,8	14,8	184,0	122,9	172,3	49,4	40,2
Volumen (miles tm)	83,4	145,2	61,8	74,1	1 325,0	1 512,1	187,0	14,1
Precio (US\$/tm)	96,2	156,9	60,7	63,1	92,8	114,0	21,2	22,9
ARROZ	2,5	1,3	- 1,2	- 48,9	42,6	14,0	- 28,6	- 67,1
Volumen (miles tm)	8,1	4,3	- 3,9	- 47,4	127,9	44,2	- 83,7	- 65,4
Precio (US\$/tm)	310,5	301,8	- 8,8	- 2,8	333,2	316,9	- 16,3	- 4,9
AZÚCAR	6,5	10,9	4,4	67,7	68,2	100,3	32,1	47,1
Volumen (miles tm)	19,9	27,2	7,3	36,9	256,7	245,2	- 11,4	- 4,4
Precio (US\$/tm)	328,5	402,3	73,8	22,5	265,7	409,1	143,4	54,0
TOTAL SOYA	30,7	36,8	6,1	19,8	250,7	299,3	48,6	19,4
Volumen (miles tm)	109,9	143,8	33,9	30,9	935,6	1 099,7	164,1	17,5
Precio (US\$/tm)	279,7	256,0	- 23,7	- 8,5	267,9	272,2	4,3	1,6
TOTAL LÁCTEOS	0,9	2,9	2,0	210,9	34,4	46,0	11,7	33,9
Volumen (miles tm)	0,4	1,3	0,9	221,7	15,1	21,1	6,0	39,9
Precio (US\$/tm)	2 275,7	2 199,1	- 76,7	- 3,4	2 277,6	2 179,0	- 98,6	- 4,3
TOTAL CARNES	2,0	1,7	- 0,3	- 13,3	22,9	23,7	0,8	3,7
Volumen (miles tm)	1,7	1,6	- 0,2	- 10,0	24,8	21,0	- 3,7	- 15,0
Precio (US\$/tm)	1 150,6	1 108,7	- 41,9	- 3,6	923,3	1 127,2	203,9	22,1
TOTAL	70,0	91,5	21,5	30,7	752,2	880,1	127,9	17,0

12. Las **importaciones de combustibles** fueron US\$ 232 millones en diciembre, mayores en 22 por ciento a las del mismo mes del año anterior. Ello debido al aumento del precio promedio en 9 por ciento y el volumen promedio en 10 por ciento. En el año, las importaciones de combustibles aumentaron en 21 por ciento, subiendo en 18 por ciento por precio y en 3 por ciento por volumen.

Tanto en el mes como en el año el **volumen importado de crudo** aumentó (24 por ciento en el mes y 8 por ciento en el año).

Con este nivel de importaciones y las exportaciones que en diciembre totalizaron US\$ 147 millones -monto mayor en 6 por ciento ante mayores precios promedio-, **la balanza petrolera** tuvo un saldo negativo de US\$ 65 millones en diciembre y US\$ 983 millones en el año.

NOTAS DE ESTUDIOS DEL BCRP

No. 4 – 12 de febrero de 2007

BALANZA NETA PETROLERA, CRUDO Y DERIVADOS (Millones de US\$)

	Dic		Dic.06/Dic.05		Anual			
	2005	2006	Flujo	Var. %	2005	2006	Flujo	Var. %
1. EXPORTACIONES	138,9	146,6	7,6	5,5	1 525,6	1 712,5	186,9	12,2
Volumen (millones bs.)	3,0	2,8	- 0,2	- 6,9	32,5	30,1	- 2,3	- 7,2
Precio (US\$/b)	46,1	52,2	6,1	13,3	47,0	56,8	9,8	20,9
Petróleo crudo	33,8	60,2	26,4	78,0	186,9	488,1	301,2	161,2
Volumen (millones bs.)	0,8	1,3	0,4	54,3	5,0	8,9	3,8	76,5
Precio (US\$/b)	41,5	47,9	6,4	15,4	37,1	55,0	17,8	48,0
Derivados	105,1	86,4	- 18,7	- 17,8	1 338,7	1 224,3	- 114,4	- 8,5
Volumen (millones bs.)	2,2	1,6	- 0,6	- 29,5	27,4	21,3	- 6,2	- 22,5
Precio (US\$/b)	47,8	55,7	7,9	16,5	48,8	57,6	8,8	18,0
2. IMPORTACIONES	184,0	220,8	36,8	20,0	2 192,8	2 695,7	502,9	22,9
Volumen (millones bs.)	3,5	3,8	0,4	10,2	41,6	43,1	1,5	3,7
Precio (US\$/b)	53,1	57,8	4,7	8,9	52,7	62,5	9,8	18,5
Petróleo crudo	135,3	188,4	53,1	39,2	1 651,8	2 097,5	445,7	27,0
Volumen (millones bs.)	2,7	3,4	0,6	23,7	32,6	35,1	2,5	7,7
Precio (US\$/b)	49,6	55,8	6,2	12,5	50,7	59,8	9,1	17,9
Derivados	48,7	32,4	- 16,3	- 33,4	541,0	598,2	57,2	10,6
Volumen (millones bs.)	0,7	0,4	- 0,3	- 40,0	9,0	8,1	- 0,9	- 10,5
Precio (US\$/b)	66,4	73,6	7,3	10,9	59,9	74,1	14,1	23,6
a. Petroperú	32,2	6,0	- 26,2	- 81,3	334,5	295,5	- 39,0	- 11,6
Volumen (millones bs.)	0,5	0,1	- 0,4	- 82,4	5,0	3,8	- 1,3	- 25,2
Precio (US\$/b)	66,4	70,3	3,9	5,9	66,7	78,8	12,1	18,1
b. Otras empresas	16,5	26,4	9,9	60,0	206,5	302,7	96,2	46,6
Volumen (millones bs.)	0,2	0,4	0,1	42,7	4,0	4,3	0,3	7,9
Precio (US\$/b)	66,4	74,4	8,1	12,1	51,5	70,0	18,5	35,9
3. SALDO (1-2)	- 45,1	- 74,3	- 29,1	- 64,6	- 667,2	- 983,2	- 316,1	- 47,4

13. Las **importaciones de bienes de capital** registraron una tasa de crecimiento de 58 por ciento en el mes. Los bienes de capital para la industria, que representan el 67 por ciento del rubro, aumentaron en 59 por ciento este mes destacando los equipos de telecomunicaciones y la maquinaria y equipo de ingeniería civil.

En el **2006** el aumento de las importaciones de bienes de capital fue de 35 por ciento y de aquellas destinadas a la industria aumentaron en 33 por ciento. El crecimiento en el año fue generalizado destacando los equipos de telecomunicaciones y la maquinaria y equipo de ingeniería civil. Por **empresas**, las líderes fueron Fluor Daniel Suc. Perú (empresa constructora que realiza los trabajos de ampliación de Cerro Verde), Brightstar Perú (comercializadora de equipos de comunicación inalámbrica), Comunicaciones Móviles, y Ferreyros.

NOTAS DE ESTUDIOS DEL BCRP

No. 4 – 12 de febrero de 2007

20 PRINCIPALES IMPORTACIONES DE BIENES DE CAPITAL PARA LA INDUSTRIA*

(Millones de US\$)

	Dic. 05	Dic. 06	Var. %	2005	2006	Var. %
EQUIPOS DE TELECOMUNICACIONES	53,5	61,0	14,1	394,8	571,1	44,7
MAQUINARIA Y EQUIPO DE INGENIERIA CIVIL	14,1	32,0	127,3	181,5	312,6	72,2
MAQUINAS DE PROCESAMIENTO AUTOMATICO DE DATOS	23,1	21,7	-6,2	233,8	262,2	12,1
OTRAS MAQUINAS	6,7	11,5	72,2	106,7	189,1	77,2
BOMBAS	10,6	27,7	162,4	108,2	150,7	39,3
MAQUINARIA TEXTIL Y PARA TRABAJAR CUEROS	7,5	11,0	46,8	92,6	109,8	18,5
APARATOS ELECTRICOS PARA EMPALME	7,6	7,6	0,9	97,2	108,9	12,1
APARATOS ELECTRICOS ROTATIVOS	3,5	30,6	776,3	52,6	105,5	100,5
INSTRUMENTOS Y APARATOS DE MEDICION	6,9	8,2	19,9	73,6	103,2	40,1
EQUIPO DE CALEFACCION Y REFRIGERACION	9,7	16,4	69,6	95,3	101,7	6,7
BOMBAS PARA LIQUIDOS	7,0	7,7	11,2	62,1	84,0	35,3
OTRAS MAQUINAS, HERRAMIENTAS Y APARATOS MECANICOS	5,3	7,0	33,7	66,0	71,2	8,0
EQUIPOS MECANICOS DE MANIPULACION	5,0	4,6	-8,9	67,4	69,1	2,5
HERRAMIENTAS DE USO MANUAL O DE USO EN MAQUINAS	4,3	4,2	-2,3	50,2	57,7	15,0
APARATOS DE ELECTRICIDAD	2,9	4,2	46,7	32,5	55,4	70,5
MAQUINAS Y MOTORES NO ELECTRICOS	0,2	8,7	3579,3	21,7	46,3	113,0
INSTRUMENTOS Y APARATOS DE MEDICINA, CIRUGIA	3,2	4,7	44,6	35,5	41,6	17,3
MAQUINAS DE OFICINA	2,0	3,0	48,7	26,8	36,1	34,5
MAQUINAS Y APARATOS ELECTRICOS	1,5	2,3	54,6	20,5	29,5	43,9
MAQUINAS PARA ELABORAR ALIMENTOS	1,1	1,2	7,4	21,0	28,9	37,8
SUBTOTAL	175,6	275,5	56,9	1 840,1	2 534,7	37,8
RESTO	14,4	25,6	78,5	234,9	228,7	-2,7
TOTAL	190,0	301,2	58,5	2 075,0	2 763,4	33,2

*Comprende sólo Régimen Definitivo. Ordenado según el acumulado del año actual.

NOTAS DE ESTUDIOS DEL BCRP

No. 4 – 12 de febrero de 2007



PRINCIPALES EMPRESAS IMPORTADORAS : AÑO 2006 *				
(Millones de US\$)				
	2005	2006	Var. MIL.US\$	Var. %
I. BIENES DE CONSUMO	2 160,4	2 472,5	312,1	14,4
PROCTER & GAMBLE PERU S.R.L.	48,1	69,6	21,5	44,8
LG ELECTRONICS PERU S.A.	62,5	61,4	- 1,1	- 1,8
TIENDAS POR DEPARTAMENTO RIPLEY S.A.	63,0	58,4	- 4,6	- 7,3
TOYOTA DEL PERU S A	33,3	57,0	23,7	71,3
SAGA FALABELLA S A	46,2	55,6	9,5	20,5
GLORIA S A	43,1	48,2	5,0	11,7
SONY SUCURSAL DEL PERU	45,2	45,2	0,0	0,0
SAMTRONICS PERU S.A.	28,7	40,3	11,6	40,4
NESTLE PERU S A	27,0	31,3	4,3	16,1
PHILIPS PERUANA S A	11,3	24,9	13,6	119,9
COM.INTERN.DE AZUCAR.Y MIEL DEL PERU SRL	9,5	24,7	15,2	160,9
SOC. UNIFICADA AUTOMOTRIZ DEL PERU S.A.	13,3	24,5	11,2	84,3
PANASONIC PERUANA S.A.	24,2	24,1	- 0,1	- 0,3
AMEROP PERU SA	14,0	22,9	8,9	64,0
MABE PERU SA	15,5	22,1	6,6	42,7
EURO MOTORS S.A.	17,5	22,1	4,6	26,1
COLGATE-PALMOLIVE PERU S A	18,9	22,1	3,2	16,7
HONDA DEL PERU S.A	13,5	21,9	8,4	62,5
CORPORACION E. WONG S.A.C.	20,2	21,8	1,6	7,9
NISSAN MAQUINARIAS S.A.	17,3	21,8	4,5	25,8
Empresas del puesto 1 al 20	572,2	719,9	147,7	25,8
Empresas del puesto 21 al 50	323,3	383,5	60,2	18,6
Empresas del puesto 51 al 100	267,3	310,2	42,9	16,1
Empresas del puesto 101 al 200	270,0	301,3	31,3	11,6
Resto de empresas	727,5	757,5	30,0	4,1
II. MATERIAS PRIMAS Y PRODUCTOS INTERMEDIOS	6 319,3	7 621,5	1 302,2	20,6
REFINERIA LA PAMPILLA S.A.	1 207,9	1 513,5	305,6	25,3
PETROLEOS DEL PERU PETROPERU SA	823,3	918,3	94,9	11,5
ALICORP SAA	169,7	197,4	27,7	16,3
MANU PERU HOLDING S.A.	70,1	170,8	100,7	143,7
CARGILL AMERICAS PERU S.R.L.	88,4	94,9	6,5	7,4
EMPRESA SIDERURGICA DEL PERU S.A.A.	72,1	75,9	3,8	5,3
CONTILATIN DEL PERU S.A	52,3	73,6	21,3	40,7
SAN FERNANDO S.A.	73,3	72,0	- 1,3	- 1,7
SAN MIGUEL INDUSTRIAL SA	69,8	70,1	0,3	0,5
CORPORACION MISTI S.A.	58,6	69,8	11,2	19,1
CORPORACION ACEROS AREQUIPA S.A.	75,6	64,1	- 11,5	- 15,2
MOLINOS & CIA S.A.	44,9	59,2	14,3	31,9
GLORIA S A	51,1	52,2	1,2	2,3
PROCTER & GAMBLE PERU S.R.L.	37,5	46,1	8,6	22,8
KIMBERLY-CLARK PERU S.A	34,7	43,8	9,1	26,4
FERREYROS S.A.A.	33,1	43,7	10,7	32,2
TRADI S A	33,3	42,3	9,0	26,9
COMERCIAL DEL ACERO S A	22,2	36,6	14,3	64,3
UNIMAR S A	32,4	36,0	3,6	11,1
COMPADIA GOODYEAR DEL PERU S.A.	26,8	35,5	8,7	32,4
Empresas del puesto 1 al 20	3 077,0	3 715,8	638,8	20,8
Empresas del puesto 21 al 50	580,0	795,2	215,1	37,1
Empresas del puesto 51 al 100	558,4	701,7	143,4	25,7
Empresas del puesto 101 al 200	619,3	729,1	109,8	17,7
Resto de empresas	1 484,6	1 679,7	195,1	13,1
III. BIENES DE CAPITAL	3 014,7	4 098,1	1 083,4	35,9
FERREYROS S.A.A.	149,0	216,6	67,6	45,4
FLUOR DANIEL SUC PERU	37,8	177,3	139,6	369,5
BRIGHTSTAR PERU S.R.L.	58,9	144,8	86,0	146,1
SOUTHERN PERU COPPER CORPORATION	151,7	129,6	- 22,1	- 14,6
MOVISTAR	8,6	56,3	47,6	552,1
BANCO CONTINENTAL	45,4	55,6	10,2	22,4
VOLVO PERU S A	36,1	53,4	17,3	48,0
DIVEIMPORT S.A.	29,3	48,0	18,6	63,6
SAMTRONICS PERU S.A.	22,0	46,4	24,4	110,8
MITSUBI MAQUINARIAS PERU S.A.	35,9	44,1	8,2	22,9
TOYOTA DEL PERU S A	33,1	43,0	9,8	29,7
SCANIA DEL PERU S A	19,0	40,7	21,7	114,1
ENERGIA DEL SUR S.A.	3,0	40,5	37,5	n.a.
TECH DATA PERU S.A.C.	27,1	38,9	11,8	43,5
GRUPO DELTRON S.A.	9,0	38,6	29,7	329,6
NEXTEL DEL PERU S.A.	26,1	37,4	11,3	43,4
SANDVIK DEL PERU S A	18,6	36,2	17,6	94,9
Empresas del puesto 1 al 20	829,5	1 475,8	646,3	77,9
Empresas del puesto 21 al 50	526,3	694,0	167,7	31,9
Empresas del puesto 51 al 100	347,4	412,6	65,2	18,8
Empresas del puesto 101 al 200	285,4	386,5	101,1	35,4
Resto de empresas	1 026,2	1 129,2	103,0	10,0
IV. TOTAL	11 494,4	14 192,2	2 697,7	23,5

* No incluye Zofratacna, Admisión Temporal, Equipaje ni la categoría "Otros Bienes"
Fuente: SUNAT. Elaboración: BCRP, Dpto. Balanza de Pagos.



Proyección Diciembre

14. **Con información de SUNAT al 4 de febrero**, para enero se proyecta exportaciones de US\$ 1 805 millones, lo que aunado a la proyección de importaciones de US\$ 1 472 millones determinaría un **superávit comercial de US\$ 333 millones**. Con esta proyección el aumento de los **términos de intercambio** sería de 13 por ciento en enero frente a 26 por ciento en diciembre. Los precios de las exportaciones aumentarían en 19 por ciento y el volumen promedio exportado aumentarían en 5 por ciento. Por su parte los precios de las importaciones subirían en 5 por ciento y el volumen promedio importado lo haría en 31 por ciento.
15. Las **exportaciones aumentarían 25 por ciento** (26 por ciento las tradicionales y 24 por ciento las no tradicionales) y **las importaciones registrarían un aumento de 37 por ciento** respecto a enero de 2006. Debe señalarse que la información disponible para exportaciones es aún muy preliminar ya que las regularizaciones de órdenes de embarque pueden efectuarse hasta 15 días útiles luego del cierre del mes. Esta proyección adicionalmente toma en cuenta los precios internacionales de los principales *commodities* observados en el mes de diciembre del presente año, los cuales pueden diferir de los precios de venta efectivamente realizados.

BALANZA COMERCIAL: PROYECCIÓN ENERO 2007

(Millones de US\$)

	Dic. 05	Ene. 06	Dic. 06 Ejec.	Ene.07 Proy.	Ene.07/Ene. 06	
					Flujo	Var.%
Exportaciones	<u>1 975</u>	<u>1 441</u>	<u>2 510</u>	<u>1 805</u>	<u>364</u>	<u>25.2</u>
Tradicionales	1 566	1 051	2 006	1 322	271	25.7
No tradicionales	397	378	495	471	92	24.4
Otros	12	12	9	13	1	7.3
Importaciones	<u>1 051</u>	<u>1 072</u>	<u>1 433</u>	<u>1 472</u>	<u>399</u>	<u>37.3</u>
Consumo	207	184	251	219	35	19.1
Insumos	550	572	712	782	209	36.6
Bienes de capital	288	307	456	463	156	50.8
Otros	5	8	13	8	- 1	- 10.5
Balanza comercial	<u>924</u>	<u>369</u>	<u>1 077</u>	<u>333</u>	<u>- 36</u>	<u>- 9.7</u>

Departamento de Estadísticas de Balanza de Pagos
 Subgerencia de Estadísticas Macroeconómicas
 Gerencia de Estudios Económicos
 12 de febrero de 2007