

NOTAS DE ESTUDIOS DEL BCRP

No. 1 – 15 de enero de 2007

Balanza Comercial¹ Noviembre 2006

1. En **noviembre** de 2006 la balanza comercial registró un superávit de US\$ 815 millones, mayor en US\$ 397 millones (95 por ciento) al obtenido en noviembre de 2005. Las exportaciones fueron mayores en 41 por ciento, alcanzando un nivel de US\$ 2 154 millones, ante el crecimiento de las exportaciones tradicionales (44 por ciento) y no tradicionales (32 por ciento). Las importaciones aumentaron en 20 por ciento, alcanzando US\$1 339 millones, lo que se explica por las mayores adquisiciones de bienes de consumo (18 por ciento), materias primas (15 por ciento), fundamentalmente para la industria (23 por ciento) y bienes de capital (34 por ciento), destacando por su importancia las destinadas a la industria (30 por ciento).

Balanza Comercial
(Millones de US\$)

	Datos anuales						
	Año	Año	Año	Dic.2005	Var. %		
	2003	2004	2005	Nov.2006	D/A	D/B	D/C
	A	B	C	D			
Exportaciones	9 091	12 809	17 336	23 074.7	153.8	80.1	33.1
Tradicionales	6 356	9 199	12 919	17 769.9	179.6	93.2	37.6
No tradicionales	2 620	3 479	4 277	5 149.6	96.5	48.0	20.4
Otros	114	131	141	155.3	36.2	18.1	10.1
Importaciones	8 238	9 805	12 076	14 488.1	75.9	47.8	20.0
Consumo	1 841	1 995	2 318	2 573.2	39.8	29.0	11.0
Insumos	4 340	5 364	6 603	7 821.3	80.2	45.8	18.5
Bienes de capital	1 974	2 361	3 060	3 978.5	101.5	68.5	30.0
Otros	82	85	95	115.0	39.6	35.3	21.1
Balanza comercial	853	3 004	5 260	8 586.7	906.8	185.8	63.2

BALANZA COMERCIAL
(Millones de US\$)

	2005	2006	Nov.06/Nov.05		Enero-Noviembre			
	Nov.	Nov.	Flujo	Var.%	2005	2006	Flujo	Var.%
1. EXPORTACIONES	1 531	2 154	623	40.7	15 361	21 100	5 738	37.4
Productos tradicionales	1 123	1 618	496	44.2	11 352	16 204	4 851	42.7
Productos no tradicionales	395	523	128	32.4	3 880	4 753	873	22.5
Otros	13	12	- 1	- 7.1	129	143	14	11.0
2. IMPORTACIONES	1 112	1 339	226	20.4	11 025	13 437	2 412	21.9
Bienes de consumo	237	279	43	18.1	2 111	2 366	255	12.1
Insumos	554	635	80	14.5	6 052	7 271	1 219	20.1
Bienes de capital	312	418	107	34.2	2 772	3 690	918	33.1
Otros bienes	10	7	- 3	- 33.0	90	110	20	22.4
3. BALANZA COMERCIAL	418	815	397	94.9	4 336	7 663	3 327	76.7

1 En este informe participaron: Rafael Nivín (2101), Jesús Robles (2106), Enrique Serrano (2225) y Consuelo Soto (1457).



Precios y Volúmenes

2. **El crecimiento de las exportaciones en noviembre (41 por ciento) se explica en 38 por ciento por precios y en 2 por ciento por incremento promedio de los volúmenes embarcados.** Este resultado refleja la disminución de los volúmenes de exportación tradicional (4 por ciento) que compensaron el crecimiento de los volúmenes de exportación no tradicional (15 por ciento).

Entre las exportaciones tradicionales destacaron los mayores despachos de café (121 por ciento) y harina de pescado (147 por ciento en promedio), los que fueron compensados por los menores envíos al exterior de oro (29 por ciento) y petróleo crudo y derivados (45 por ciento). Dentro de las exportaciones no tradicionales sobresalieron los mayores volúmenes embarcados de productos textiles y pesqueros (21 por ciento cada uno) y agropecuarios (10 por ciento).

Var % Índice Volumen

	Nov-06
Exportaciones Tradicionales	-4
<i>Destacan:</i>	
Harina de pescado	147
Café	121
Cobre	11
Oro	-29
Zinc	21
Petróleo crudo y derivados	-45
Exportaciones no tradicionales	15
<i>Destacan:</i>	
Agropecuario	10
Pesquero	21
Textiles	21
Químico	5
Siderometalúrgico 1/	-5

1/ incluye joyería

En noviembre las importaciones aumentaron en 20 por ciento, debido a los mayores volúmenes adquiridos (15 por ciento) y precios promedio (5 por ciento). Destacan las mayores importaciones de bienes de capital (34 por ciento), materias primas para la industria (23 por ciento) y bienes de consumo duradero (24 por ciento).

Términos de Intercambio

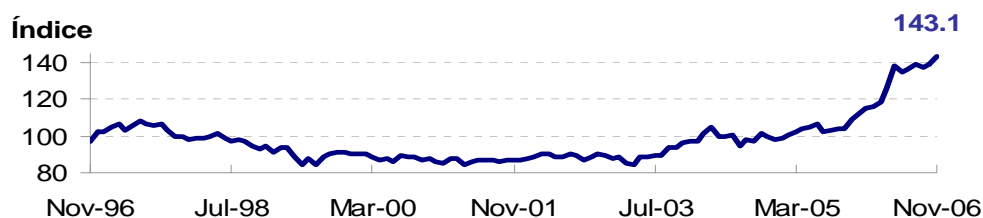
3. **Los términos de intercambio de noviembre aumentaron en 31 por ciento respecto al mismo mes de 2005.** Los precios de las exportaciones se incrementaron en 38 por ciento, mientras que los precios de las importaciones lo hicieron en 5 por ciento. Respecto a meses previos, el índice de términos de intercambio se elevó ligeramente por la reducción de los precios de importación (combustibles, principalmente)

NOTAS DE ESTUDIOS DEL BCRP

No. 1 – 15 de enero de 2007

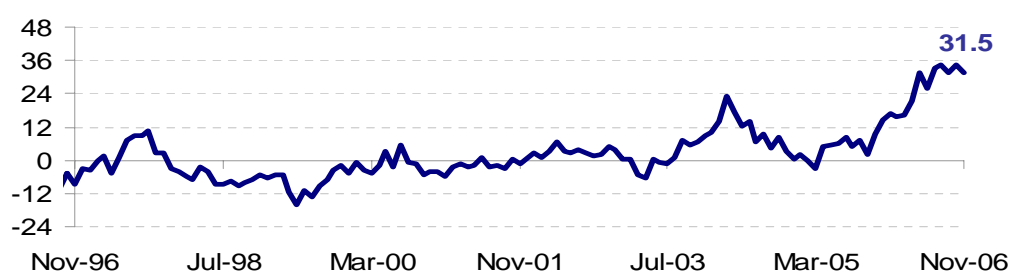
Términos de Intercambio

(Base 1994=100)



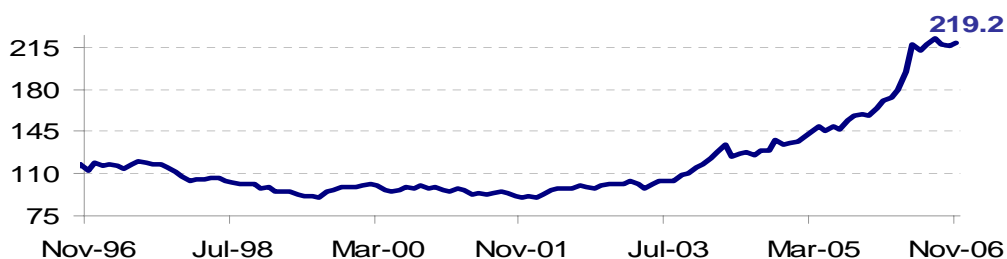
Variación del Índice de Términos de Intercambio

(con respecto al mismo mes del año anterior)



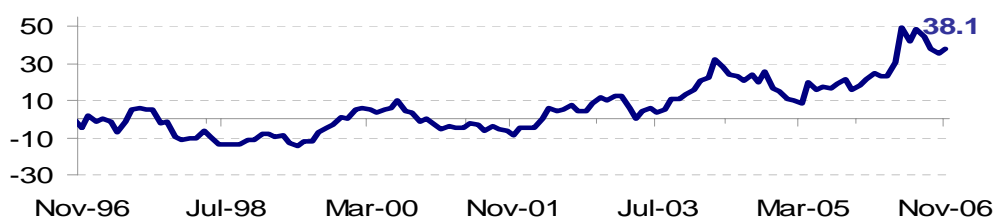
- a. **Precios de Exportación:** La variación 12 meses del precio promedio de las exportaciones se debe al aumento del precio promedio del oro (32 por ciento), cobre (66 por ciento), zinc (184 por ciento), harina de pescado (49 por ciento) y plata refinada (62 por ciento).

Índice de Precios Nominales de Exportación



Variación del Índice de Precios de las Exportaciones

(con respecto al mismo mes del año anterior)



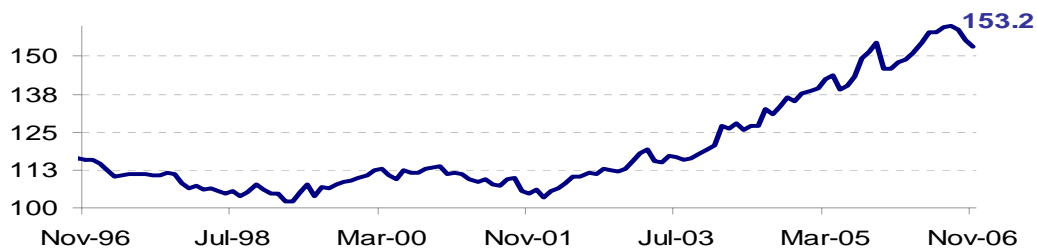


NOTAS DE ESTUDIOS DEL BCRP

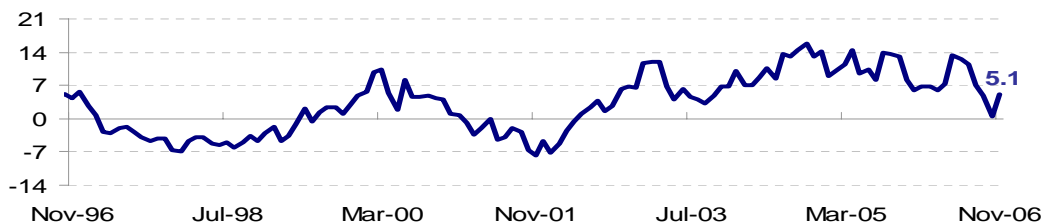
No. 1 – 15 de enero de 2007

- b. **Precios de Importación:** la variación del índice de precios de las importaciones (5 por ciento) es resultado de los mayores precios de importación de los principales alimentos (13 por ciento), destacándose entre ellos el maíz (38 por ciento) y azúcar (18 por ciento), que se vieron parcialmente compensados por la caída en el precio promedio del petróleo crudo y derivados (6 por ciento).

Índice de Precios Nominales de Importación



Variación del Índice de Precios de las Importaciones
(con respecto al mismo mes del año anterior)

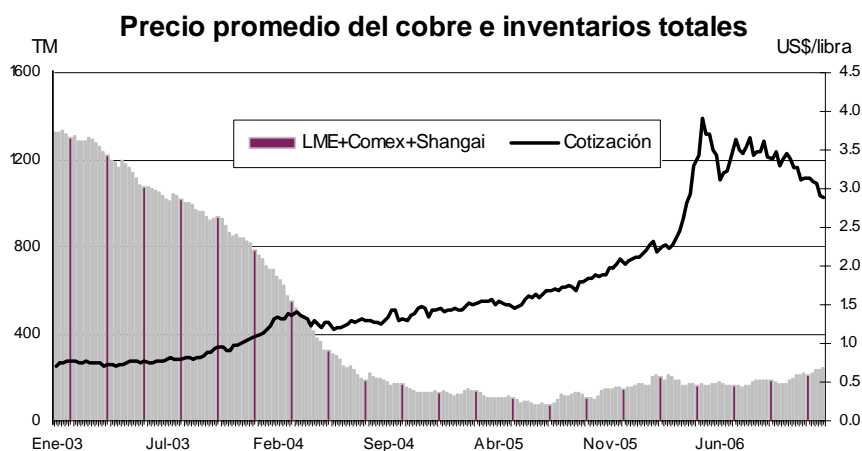


EVOLUCIÓN DE LOS PRECIOS DE *COMMODITIES*

En diciembre, las cotizaciones de los principales metales registraron comportamientos mixtos: el del cobre cayó por aumento de inventarios y menores importaciones chinas, el oro subió por la depreciación del dólar y el petróleo subió por el recorte de cuotas de la OPEP y los menores inventarios de crudo en EUA.

El precio promedio del **cobre** registró una disminución de 5,04 por ciento, y alcanzó cUS\$ 302,78 por libra, siendo las principales causas:

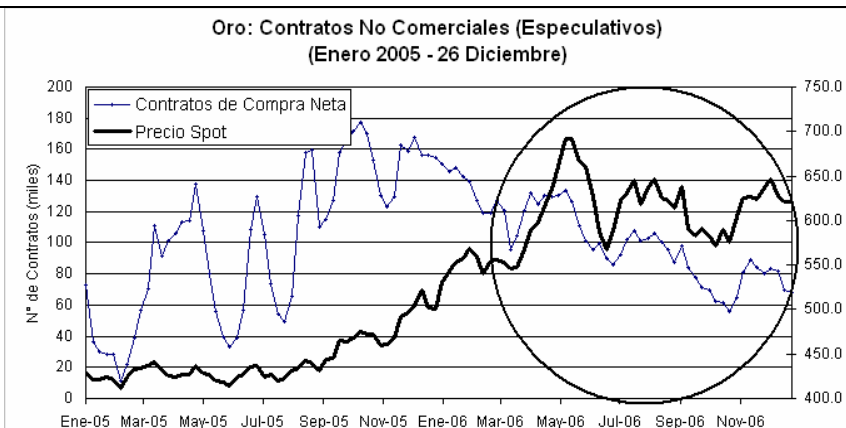
- Aumento de inventarios mundiales. Durante diciembre las principales bolsas del mundo (LME, Comex y Shanghai) registraron aumentos de 15 por ciento en los inventarios de cobre, reduciendo temores de falta de abastecimiento.
- Señales de desaceleramiento de la economía de EUA. El PBI de la mayor economía del mundo para el 3T06 se revisó de 2,2 por ciento a 2 por ciento, mientras que los permisos de construcción fueron menores a los esperados, lo que afectó las perspectivas de demanda del segundo mayor consumidor de cobre.
- Mejora en el balance de oferta y demanda mundial. Según el World Bureau of Metal Statistics el mercado de cobre registró un superávit de 306 mil TM en el período enero-octubre.
- Caída en las importaciones chinas. En el período enero-noviembre las importaciones de cobre refinado por parte de China se redujeron en 35,8 por ciento, mientras que las de concentrados lo hicieron en 12 por ciento.
- Conclusión favorable de negociaciones laborales en Chile. Los trabajadores de la División Norte (principal unidad de Codelco) cerraron un acuerdo con el principal productor mundial de cobre, evitando una posible huelga. Por su parte, los trabajadores de la fundición Altonorte (Xtrata) alcanzaron un acuerdo laboral favorable con lo que levantaron la huelga.



La cotización promedio del oro, registró un aumento de 0,32 por ciento, alcanzando US\$ 630,26 por onza troy. Entre los determinantes de esta evolución se encuentran, la debilidad de dólar (que incentivó compras de activos alternativos a los denominados en dólares), el alza en el precio del petróleo (que aumentó el atractivo del oro como cobertura contra la inflación) y la continuidad de tensiones por programas nucleares en Irán.

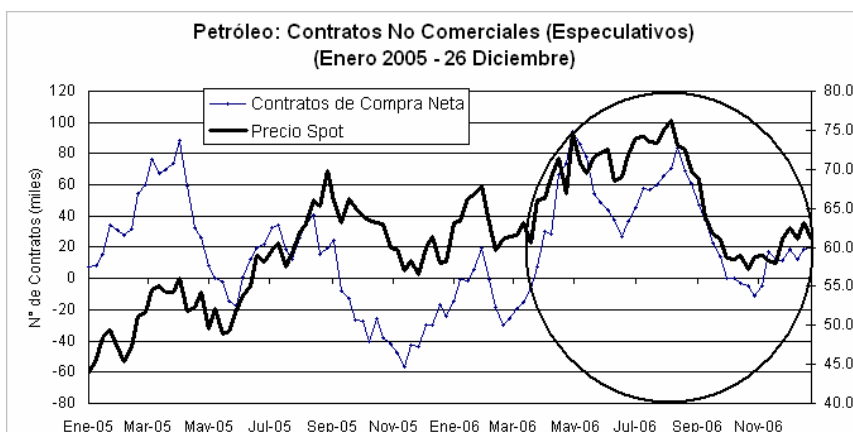
NOTAS DE ESTUDIOS DEL BCRP

No. 1 – 15 de enero de 2007



El precio promedio del petróleo (WTI) aumentó en 4,85 por ciento, alcanzando US\$ 62,0 por barril. Entre las causas que explican esta evolución destacan:

- Caída de los inventarios de combustibles en EUA. Si bien los inventarios de crudo aumentaron 2 por ciento durante el mes, los de gasolina disminuyeron en 1,7 por ciento, mientras que los de destilados (que incluyen heating oil) lo hicieron en 6 por ciento.
- Pronósticos de menores temperaturas en EUA. De acuerdo a la agencia meteorológica Accuweather, a partir de diciembre se registrarían temperaturas menores a las normales en EUA.
- Posible nuevo recorte de cuotas de la OPEP. El Ministro de Petróleo de Arabia Saudita (principal productor del cartel) sostuvo que en la reunión del 14 de diciembre se evaluará los resultados del último recorte acordado y de ser necesario se autorizará un nuevo recorte.



Los **precios internacionales de los alimentos** mostraron un comportamiento mixto durante el mes de diciembre. Los precios del maíz y el arroz aumentaron, mientras que los precios del trigo y de la soya y sus productos derivados disminuyeron.

El precio del **maíz** continuó elevándose en diciembre. Este comportamiento estaría influenciado por compras especulativas, las cuales se elevaron por la reducción de exportaciones chinas y la restricción de las exportaciones de Argentina. La mayor demanda por maíz se asociaría también a su uso para elaborar etanol. Los movimientos en los precios de los energéticos no renovables son el factor principal que ha incentivado la mayor demanda y producción de etanol. Por su parte, el precio del **arroz** subió en diciembre ante una caída en los inventarios. El ratio de inventarios con respecto al consumo total para el periodo 2006/07 es de 18,8 por ciento, el más bajo desde el año 1981/82.

El precio del **trigo** se mantuvo relativamente estable, luego de que se revisara al alza la producción mundial para el ciclo 2006/2007, lo que se reflejaría en mayores inventarios. Los inventarios se ajustaron de 118.83 millones de T.M. en la proyección de noviembre a 120.74 millones de T.M. en la proyección de diciembre. La cotización del frijol **soya** ha registrado significativa volatilidad a lo largo de las últimas cuatro semanas. debido a las perspectivas de una menor producción del commodity para el periodo 2007/08, compensada por la expectativa de un incremento del área de cultivo de frijol de soya en Argentina a 15,7 millones de hectáreas, comparado con un pronostico anterior de 15,4 millones de hectáreas, y a las 15,2 millones de hectáreas del año anterior.

Exportaciones tradicionales

4. En **noviembre** alcanzaron la suma de US\$ 1 618 millones, superior en 44 por ciento (US\$ 496 millones) con respecto a noviembre del 2005. Este **aumento se explica por precios (50 por ciento), dado que los volúmenes exportados cayeron en 4 por ciento. Esta caída se debe a los menores embarques de oro (29 por ciento) y petróleo crudo y derivados (44 por ciento)** los cuales fueron compensados parcialmente con los mayores envíos de harina de pescado (147 por ciento), cobre (10 por ciento), zinc (26 por ciento) y café (121 por ciento).

Respecto al valor exportado, por productos destacaron las mayores ventas al exterior de cobre (US\$ 266 millones u 83 por ciento), zinc (US\$ 163 millones ó 256 por ciento), café (US\$ 40 millones ó 124 por ciento) y harina de pescado (US\$ 34 millones ó 268 por ciento).

Durante el período **enero-noviembre** las exportaciones tradicionales sumaron US\$ 16 204 millones, monto mayor en 43 por ciento (US\$ 4 851 millones) con respecto a similar período del año 2005. **El precio promedio aumentó en 48 por ciento y los volúmenes embarcados cayeron en 4 por ciento. Este menor volumen en el año se explica por la disminución en los embarques de harina de pescado (30 por ciento), zinc (6 por ciento) y petróleo crudo y derivados (12 por ciento).**

- a. **Productos pesqueros:** totalizaron US\$ 56 millones, cifra superior a la de noviembre de 2005 en US\$ 40 millones (246 por ciento) ante las mayores ventas al exterior de harina de pescado (US\$ 34 millones) y aceite de pescado (US\$ 6 millones). En este mes se observaron mayores envíos de harina y aceite de pescado (29 mil y 7 mil TM, respectivamente) a lo que se agregó el efecto de los mayores precios.

En lo que va del año, las exportaciones pesqueras presentaron un incremento de US\$ 73 millones (6 por ciento) frente a similar período del año pasado. Este aumento se explica por los mayores precios promedio: harina de pescado (48 por ciento) y aceite de pescado (21 por ciento) ya que los embarques de harina de pescado fueron inferiores en 30 por ciento.

- b. **Cobre:** alcanzó US\$ 587 millones en noviembre, valor mayor en US\$ 266 millones (83 por ciento) al del mes de noviembre de 2005. Ello se explica por los mayores precios promedio de exportación (66 por ciento) y volúmenes embarcados (10 por ciento). Tal situación refleja los mayores envíos de refinado por parte de Southern Peru Copper Corporation (13 mil TM) y concentrados de Antamina (4 mil TM), que fueron parcialmente compensados por los menores embarques de refinado por parte de Sociedad Minera Cerro Verde (8 mil TM).

NOTAS DE ESTUDIOS DEL BCRP

No. 1 – 15 de enero de 2007

EXPORTACIONES FOB DE PRODUCTOS TRADICIONALES (Millones de US\$)

	2005	2006	Nov.06/Nov.05		Enero-Noviembre			
	Nov.	Nov.	Flujo	Var.%	2005	2006	Flujo	Var.%
PESQUEROS	16.1	55.7	39.6	245.8	1 146.4	1 219.5	73.1	6.4
Harina de pescado	12.8	46.9	34.1	267.6	1 001.0	1 040.3	39.3	3.9
Volumen (miles tm)	19.5	48.1	28.6	146.7	1 772.6	1 244.5	- 528.1	- 29.8
Precio (US\$/tm)	655.2	976.0	320.9	49.0	564.7	835.9	271.2	48.0
Aceite de pescado	3.4	8.8	5.5	163.0	145.4	179.2	33.8	23.2
Volumen (miles tm)	5.3	12.6	7.3	136.8	269.9	273.9	4.0	1.5
Precio (US\$/tm)	628.4	698.1	69.6	11.1	538.8	654.3	115.5	21.4
AGRÍCOLAS	32.8	82.3	49.5	150.8	297.1	508.5	211.4	71.2
Algodón	0.0	0.7	0.7	1 425.1	3.1	6.5	3.4	109.3
Volumen (miles tm)	0.0	0.4	0.3	1 130.1	1.9	3.5	1.7	87.5
Precio (US\$/tm)	1 502.0	1 862.2	360.2	24.0	1 634.9	1 825.5	190.7	11.7
Azúcar	0.0	8.3	8.3	n.a.	12.7	35.0	22.3	175.4
Volumen (miles tm)	0.0	21.7	21.7	n.a.	32.2	86.6	54.4	169.2
Precio (US\$/tm)	0.0	384.4	384.4	n.a.	395.1	404.3	9.1	2.3
Café	32.5	72.8	40.4	124.3	273.3	459.2	185.9	68.0
Volumen (miles tm)	15.1	33.3	18.2	120.7	126.6	213.9	87.4	69.0
Precio (US\$/tm)	2 154.7	2 189.8	35.1	1.6	2 159.6	2 146.5	- 13.1	- 0.6
Resto de agrícolas	0.3	0.4	0.1	36.2	7.9	7.7	- 0.2	- 2.3
MINEROS	942.8	1 393.5	450.7	47.8	8 522.2	12 966.3	4 444.0	52.1
Cobre	321.0	586.8	265.7	82.8	2 850.3	5 335.5	2 485.2	87.2
Volumen (miles tm)	81.4	89.7	8.3	10.2	860.5	868.6	8.0	0.9
Precio (¢US\$/lb.)	178.9	296.7	117.8	65.9	150.2	278.6	128.4	85.5
Estaño	19.0	34.7	15.7	82.9	261.8	301.2	39.4	15.1
Volumen (miles tm)	3.1	3.5	0.3	10.4	35.7	35.4	- 0.3	- 0.9
Precio (¢US\$/lb.)	273.9	453.6	179.7	65.6	332.5	386.1	53.6	16.1
Hierro	27.1	16.0	- 11.1	- 41.0	203.9	230.4	26.5	13.0
Volumen (millones tm)	0.7	0.4	- 0.2	- 32.6	6.3	6.1	- 0.1	- 2.1
Precio (US\$/tm)	41.2	36.1	- 5.1	- 12.5	32.5	37.5	5.0	15.4
Oro	365.5	341.5	- 24.1	- 6.6	2 760.3	3 694.9	934.6	33.9
Volumen (miles oz.tr.)	765.8	543.5	- 222.3	- 29.0	6 244.0	6 141.4	- 102.6	- 1.6
Precio (US\$/oz.tr.)	477.3	628.3	151.0	31.6	442.1	601.6	159.6	36.1
Plata refinada	25.3	47.1	21.8	86.4	250.8	432.3	181.5	72.4
Volumen (millones oz.tr.)	3.2	3.7	0.5	14.9	34.9	38.3	3.4	9.6
Precio (US\$/oz.tr.)	7.8	12.6	4.8	62.2	7.2	11.3	4.1	57.3
Plomo 3/	43.6	43.5	- 0.1	- 0.2	416.0	553.1	137.1	33.0
Volumen (miles tm)	32.9	22.2	- 10.7	- 32.6	283.0	291.3	8.3	2.9
Precio (¢US\$/lb.)	60.0	88.8	28.8	48.0	66.7	86.1	19.5	29.2
Zinc	63.6	226.5	163.0	256.4	706.3	1 646.3	940.0	133.1
Volumen (miles tm)	73.9	92.8	18.9	25.6	979.9	925.0	- 54.9	- 5.6
Precio (¢US\$/lb.)	39.0	110.8	71.7	183.8	32.7	80.7	48.0	146.9
Molibdeno	76.1	95.8	19.6	25.8	1 053.5	751.1	- 302.4	- 28.7
Volumen (miles tm)	1.3	1.9	0.6	45.3	16.9	16.1	- 0.8	- 4.8
Precio (¢US\$/lb.)	2 650.2	2 293.9	- 356.3	- 13.4	2 826.7	2 116.8	- 710.0	- 25.1
Resto de mineros	1.5	1.6	0.1	4.7	19.3	21.4	2.1	10.9
PETRÓLEO CRUDO Y DERIVADOS	130.8	86.8	- 44.0	- 33.6	1 386.7	1 509.3	122.7	8.8
Volumen (millones bs.)	2.8	1.6	- 1.2	- 43.6	29.5	26.0	- 3.5	- 11.8
Precio (US\$/b)	47.2	55.6	8.4	17.8	47.1	58.1	11.0	23.4
PRODUCTOS TRADICIONALES	1 122.5	1 618.3	495.8	44.2	11 352.3	16 203.6	4 851.2	42.7





NOTAS DE ESTUDIOS DEL BCRP

No. 1 – 15 de enero de 2007

En el período enero-noviembre las exportaciones cupríferas registraron un aumento de US\$ 2 485 millones (87 por ciento) respecto a similar período del año anterior, explicado principalmente por los mayores precios de exportación (86 por ciento). Los volúmenes embarcados aumentaron 1 por ciento. Esto último se explica por los mayores despachos de concentrados por Antamina (5 mil TM) y refinados por Doe Run (5 mil TM) que compensaron los menores envíos de refinado de Southern Peru Copper Corporation (8 mil TM).

- c. **Oro:** alcanzó US\$ 342 millones en noviembre, nivel menor en US\$ 24 millones (7 por ciento) respecto al mes de noviembre de 2005. El efecto positivo de los mayores precios promedio de exportación (32 por ciento) fue contrarrestado por los menores volúmenes embarcados (222 mil onzas ó 29 por ciento). Esto último se explica por los menores embarques de Minera Yanacocha (200 mil onzas) fundamentalmente.

En el período enero-noviembre las exportaciones auríferas registraron un aumento de US\$ 935 millones (34 por ciento) por mayores precios (36 por ciento), ya que los volúmenes promedio cayeron en 2 por ciento. Los menores volúmenes embarcados (103 mil onzas) se explican principalmente por los menores embarques de Yanacocha (423 mil onzas), Ares (46 mil onzas) y Cía. de Minas Buenaventura (51 mil onzas) que contrarrestaron el aumento de los volúmenes despachados por Barrick Misquichilca (467 mil onzas).

- d. **Zinc:** totalizó US\$ 227 millones, monto superior en US\$ 163 millones (256 por ciento) respecto a noviembre de 2005. El aumento se explica por mayores precios (184 por ciento) y volúmenes (19 mil TM ó 26 por ciento). Estos mayores embarques correspondieron a concentrados (21 mil TM), destacando los mayores envíos de Empresa Minera Yauliyacu y Cía. Minera Antamina (16 mil TM en conjunto).

En el período enero-noviembre las exportaciones de zinc registraron un aumento de US\$ 940 millones (133 por ciento) por precios (147 por ciento), dado que los volúmenes cayeron en 6 por ciento. Los menores volúmenes embarcados (55 mil TM) se explican en gran medida por el menor envío de concentrados, principalmente de la Cía. Minera Antamina (21 mil TM). También se redujeron los envíos de Cía. Minera Santa Luisa, Cía. Minera Atacocha, Cía. Minera Milpo y Volcán Compañía Minera.

- e. **Molibdeno:** totalizó US\$ 96 millones en noviembre, cifra menor en US\$ 20 millones con respecto a noviembre de 2005 (26 por ciento). En este caso si bien incrementaron los volúmenes exportados (45 por ciento), los precios de exportación cayeron en 13 por ciento. Los mayores embarques se explican básicamente por las mayores ventas de Southern Peru Copper Corporation (484 TM).

En el período enero-noviembre las exportaciones de molibdeno descendieron en US\$ 302 millones, debido a la reducción tanto de los precios promedio de exportación (25 por ciento) como de los volúmenes exportados (5 por ciento) principalmente de Southern Peru Copper Corporation (2 mil TM).



- f. **Petróleo y derivados:** en noviembre las ventas al exterior fueron de US\$ 87 millones, monto menor en US\$ 44 millones (34 por ciento) respecto a noviembre de 2005, lo que se explica por la caída en los volúmenes embarcados (44 por ciento). Los precios promedio aumentaron 18 por ciento.

Las **exportaciones de crudo** alcanzaron US\$ 24 millones descendiendo US\$ 8 millones debido a los menores envíos de Pluspetrol Norte hacia Estados Unidos.

Por otro lado, se registró una reducción en las **exportaciones de derivados** (36 por ciento) debido a los menores volúmenes embarcados (50 por ciento) Los productos que más cayeron fueron los combustibles para calderas (fuel oils) por parte de Refinería la Pampilla y Petroperú y el GLP de Pluspetrol, ante la mayor demanda interna.

En el periodo enero-noviembre, las exportaciones de petróleo y derivados presentaron un aumento de US\$ 123 millones (9 por ciento) debido a los mayores precios promedio de exportación (23 por ciento) que compensaron la caída en el volumen (12 por ciento) explicada por los menores embarques de derivados (27 por ciento). En el año se observaron menores embarques de combustibles para calderas, gasolininas para motores y GLP.

- g. **Café:** totalizó US\$ 73 millones en noviembre, monto mayor al del mismo mes del 2005 en US\$ 40 millones (124 por ciento), lo que se explica por los mayores volúmenes exportados (121 por ciento) y en menor medida por los precios promedio (2 por ciento).

Entre enero y noviembre, las exportaciones de café mostraron un incremento de US\$ 186 millones (68 por ciento) sobre la base de mayores volúmenes embarcados (69 por ciento), dado que el precio promedio se redujo ligeramente en uno por ciento. La producción de café aumentó por condiciones climáticas favorables tanto en temperatura cuanto en humedad. Los principales mercados en el período acumulado anual fueron Alemania, Estados Unidos y Bélgica.

Exportaciones no tradicionales

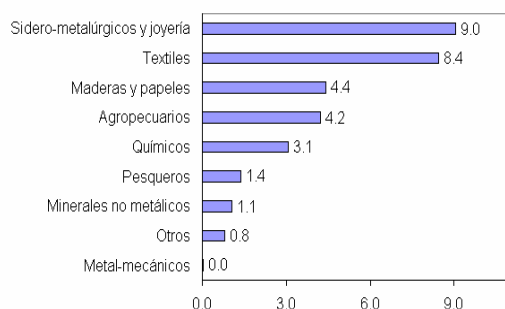
5. En **noviembre** las exportaciones no tradicionales alcanzaron US\$ 523 millones, monto mayor en US\$ 128 millones (32 por ciento) respecto al del mismo mes del año anterior. Este aumento se explica por los mayores volúmenes y precios promedio (15 por ciento cada uno). En este mes se registró crecimiento en el valor exportado de todos los rubros, destacando las exportaciones de productos siderometalúrgicos, textiles, maderas y papeles y agropecuarios, que en conjunto contribuyeron con 26 puntos al crecimiento nominal de las exportaciones no tradicionales.

NOTAS DE ESTUDIOS DEL BCRP

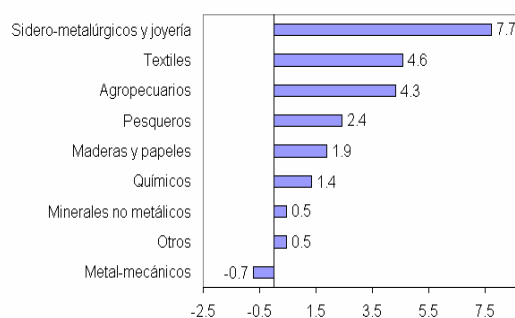
No. 1 – 15 de enero de 2007

Contribución al crecimiento: Exportaciones No Tradicionales

Crecimiento Noviembre : 32.4%



Crecimiento Enero-Noviembre : 22.5%

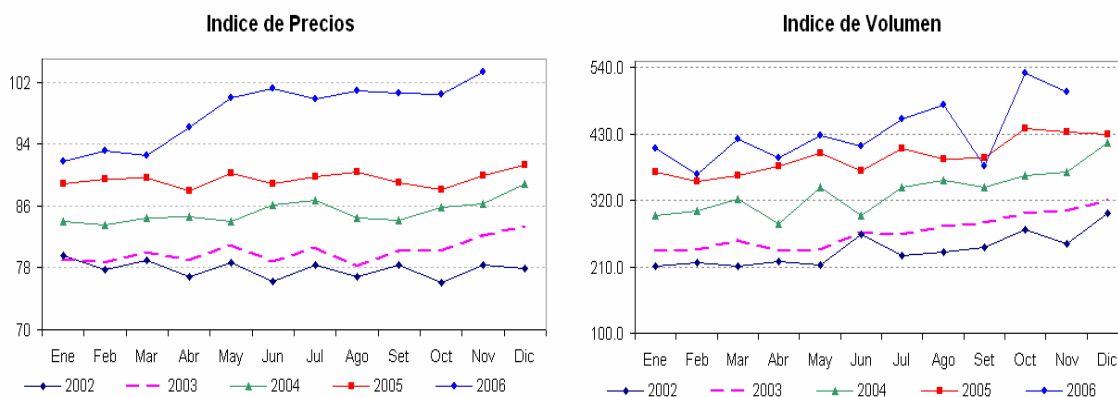


En el período **enero-noviembre** las exportaciones no tradicionales alcanzaron un total de US\$ 4 753 millones, mayores en US\$ 873 millones (23 por ciento) a las del mismo período del año anterior. Este incremento se explica tanto por volumen (11 por ciento) como por precios (10 por ciento). En este período aumentaron todos los rubros con excepción de los productos metal mecánicos.

Exportaciones No Tradicionales

	Indice de Precios		Indice de Volumen		Valor	
	Indice	Var.% anual	Indice	Var.% anual	US\$MM	Var.% anual
Ene-06	91.7	3.2	406.2	10.6	378.2	14.1
Feb-06	93.1	4.1	363.3	3.1	343.4	7.4
Mar-06	92.6	3.2	422.3	17.2	396.7	21.0
Abr-06	96.2	9.4	389.7	3.3	380.7	13.0
May-06	99.9	10.8	427.2	7.4	433.4	18.9
Jun-06	101.1	13.9	410.2	11.4	421.1	26.8
Jul-06	99.8	11.1	455.5	12.1	461.5	24.6
Ago-06	100.9	11.6	477.7	22.8	489.0	37.1
Sep-06	100.6	13.0	377.2	-3.5	385.0	9.0
Oct-06	100.5	14.0	529.8	20.9	540.4	37.9
Nov-06	103.4	15.0	498.9	15.2	523.4	32.4

Exportaciones No Tradicionales



NOTAS DE ESTUDIOS DEL BCRP

No. 1 – 15 de enero de 2007

Exportaciones No Tradicionales

Ene. - Nov.	Indice de Precios		Indice de Volumen		Valor	
	Indice	Var. %	Indice	Var. %	US\$MM	Var. %
2004	85	6.4	327	24.2	3105.0	32.1
2005	89	5.1	389	18.9	3879.7	25.0
2006	98	9.9	433	11.1	4752.8	22.5

EXPORTACIONES DE PRODUCTOS NO TRADICIONALES (Millones de US\$)

	2005	2006	Nov.06/Nov.05		Enero-Noviembre			
	Nov.	Nov.	Flujo	Var. %	2005	2006	Flujo	Var. %
AGROPECUARIOS	110.1	126.8	16.6	15.1	899.8	1 068.4	168.6	18.7
Legumbres	61.5	73.0	11.6	18.8	395.4	482.2	86.8	22.0
Frutas	16.8	18.3	1.5	9.2	158.9	222.9	64.0	40.3
Productos vegetales diversos	8.0	9.8	1.9	23.6	90.5	97.8	7.3	8.0
Cereales y sus preparaciones	5.5	6.0	0.5	9.2	48.1	59.3	11.2	23.3
Té, café, cacao y esencias	8.8	8.7	- 0.1	- 1.4	124.1	109.2	- 14.9	- 12.0
Resto	9.7	10.9	1.3	13.2	82.8	97.0	14.2	17.1
PESQUEROS	28.1	33.6	5.4	19.3	295.5	389.2	93.6	31.7
Crustáceos y moluscos congelados	20.4	16.2	- 4.2	- 20.6	167.8	184.7	17.0	10.1
Pescado congelado	3.7	7.1	3.5	94.3	65.8	80.1	14.3	21.7
Preparaciones y conservas	3.3	8.2	5.0	150.7	50.1	110.2	60.1	120.1
Pescado seco	0.5	1.3	0.8	178.2	7.6	8.6	1.0	12.7
Resto	0.3	0.7	0.4	142.3	4.3	5.6	1.3	30.9
TEXTILES	117.7	151.0	33.3	28.3	1 164.6	1 342.3	177.6	15.3
Prendas de vestir y otras confecciones	102.1	132.0	30.0	29.4	967.7	1 099.0	131.4	13.6
Tejidos	5.1	8.4	3.3	64.1	64.9	88.2	23.3	35.9
Fibras textiles	5.1	5.2	0.1	1.4	62.7	74.0	11.3	18.0
Hilados	5.4	5.4	0.0	0.0	69.3	81.0	11.7	16.9
MADERAS Y PAPELES, Y SUS MANUFACTURAS	18.8	36.2	17.4	92.3	233.3	306.5	73.2	31.4
Madera en bruto o en láminas	8.4	20.6	12.2	144.6	108.9	156.7	47.8	43.9
Artículos impresos	3.6	5.5	1.8	51.2	52.1	61.8	9.7	18.6
Manufacturas de papel y cartón	3.1	5.1	2.0	63.3	30.9	44.8	13.9	44.9
Manufacturas de madera	2.5	3.2	0.7	26.6	26.0	27.9	1.8	7.0
Muebles de madera, y sus partes	1.1	1.8	0.8	71.8	14.7	14.5	- 0.3	- 1.7
Resto	0.1	0.0	- 0.1	- 64.7	0.6	0.9	0.3	41.5
QUÍMICOS	42.1	54.3	12.2	28.9	493.1	545.7	52.7	10.7
Productos químicos orgánicos e inorgánicos	13.7	17.4	3.7	27.0	97.4	161.6	64.2	65.9
Artículos manufacturados de plástico	6.1	8.2	2.1	34.4	77.5	76.1	- 1.4	- 1.8
Materias tintóreas, curtiembres y colorantes	5.4	5.7	0.3	5.9	53.0	57.6	4.7	8.8
Manufacturas de caucho	2.4	2.5	0.1	5.4	31.8	39.2	7.3	23.1
Aceites esenciales, prod.de tocador y tensoactivos	3.2	5.1	1.9	58.4	94.6	50.8	- 43.7	- 46.2
Resto	11.3	15.4	4.0	35.6	138.9	160.5	21.6	15.5
MINERALES NO METÁLICOS	9.4	13.6	4.2	44.7	107.5	125.6	18.1	16.8
Cemento y materiales de construcción	5.2	8.3	3.1	60.2	64.2	82.7	18.5	28.8
Abonos y minerales, en bruto	1.1	1.5	0.4	34.3	13.8	15.1	1.3	9.6
Vidrio y artículos de vidrio	1.2	1.7	0.5	41.4	10.9	11.9	1.0	9.3
Artículos de cerámica	0.9	1.0	0.1	7.7	5.1	4.3	- 0.8	- 14.9
Resto	1.0	1.1	0.1	13.4	13.6	11.7	- 2.0	- 14.5
SIDERO-METALÚRGICOS Y JOYERÍA	48.4	84.2	35.8	73.9	445.6	745.6	300.0	67.3
Productos de cobre	17.4	31.4	13.9	79.9	167.7	315.4	147.7	88.1
Productos de zinc	5.0	24.1	19.0	378.2	75.3	186.5	111.3	147.9
Productos de hierro	7.3	5.9	- 1.5	- 19.8	62.4	70.4	8.0	12.8
Manufacturas de metales comunes	2.3	6.2	3.9	171.2	18.1	38.2	20.1	111.3
Desperdicios y desechos no ferrosos	0.4	0.4	- 0.0	- 0.4	3.8	6.1	2.3	59.9
Productos de plomo	0.3	0.4	0.1	18.0	5.0	4.2	- 0.8	- 15.5
Productos de plata	0.5	0.0	- 0.5	- 93.4	1.7	2.2	0.5	29.7
Artículos de joyería	14.3	13.9	- 0.4	- 2.8	98.9	103.4	4.5	4.6
Resto	0.7	1.9	1.2	170.0	12.8	19.2	6.5	50.6
METAL-MECÁNICOS	14.4	14.5	0.1	0.8	177.1	148.6	- 28.5	- 16.1
Vehículos de carretera	0.5	0.4	- 0.1	- 27.7	4.9	5.5	0.7	13.9
Maquinaria y equipo industrial, y sus partes	1.5	2.7	1.2	82.4	21.6	21.0	- 0.5	- 2.4
Maquinas y aparatos eléctricos, y sus partes	2.2	1.3	- 0.9	- 38.7	20.1	19.1	- 1.0	- 5.1
Artículos manufacturados de hierro o acero	1.6	1.3	- 0.3	- 19.4	24.0	19.5	- 4.5	- 18.7
Máquinas de oficina y para procesar datos	0.4	0.5	0.1	29.7	5.0	4.3	- 0.7	- 14.6
Equipo de uso doméstico	1.2	1.2	0.0	0.5	5.8	9.8	4.0	69.8
Maquinaria y equipo de ing. civil, y sus partes	1.8	1.0	- 0.8	- 43.2	11.3	8.9	- 2.4	- 21.0
Maquinaria y equipo generadores de fuerza	0.9	1.5	0.7	74.4	9.6	10.7	1.1	11.4
Enseres domésticos de metales comunes	0.9	0.3	- 0.6	- 67.4	6.6	6.2	- 0.4	- 6.8
Resto	3.5	4.3	0.8	22.4	68.3	43.6	- 24.7	- 36.2
OTROS	6.3	9.4	3.1	50.1	63.1	80.8	17.7	28.1
PRODUCTOS NO TRADICIONALES	395.3	523.4	128.1	32.4	3 879.7	4 752.8	873.0	22.5



NOTAS DE ESTUDIOS DEL BCRP

No. 1 – 15 de enero de 2007

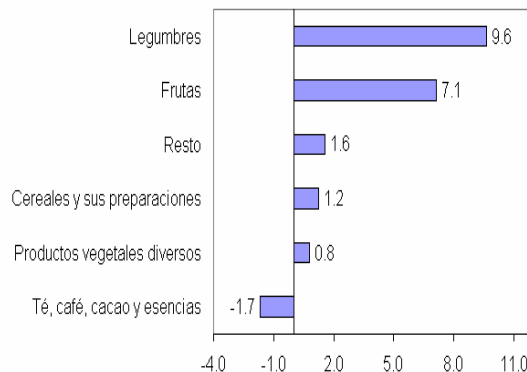
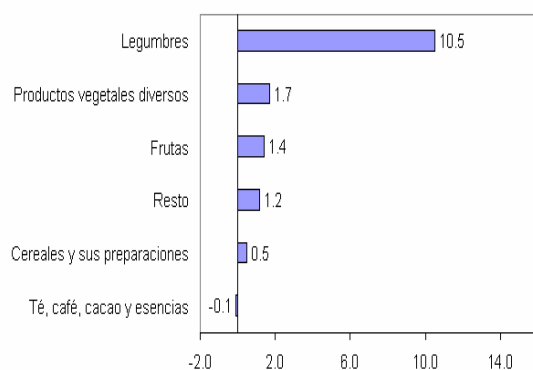
- a. **Agropecuarios:** sumaron US\$ 127 millones, nivel mayor en 15 por ciento al obtenido en noviembre del 2006. Tal incremento se explica por los mayores volúmenes embarcados (10 por ciento) y en menor medida por el aumento en los precios promedio (5 por ciento).

A nivel de grupos de productos se observaron mayores exportaciones de legumbres (US\$ 12 millones), productos vegetales diversos y frutas (US\$ 2 millones cada uno), contribuyendo con 14 puntos al crecimiento del sector. Entre las legumbres destacó el aumento de las ventas tanto de alcachofas preparadas o conservadas, como de espárragos frescos o refrigerados y las demás hortalizas preparadas o conservadas (US\$ 9 millones en conjunto). Entre las frutas destacó el aumento de las ventas de mangos y bananas que compensaron la reducción en las exportaciones de uvas frescas.

Contribución al crecimiento: Exportaciones Agropecuarias

Crecimiento Noviembre : 15.1%

Crecimiento Enero-Noviembre : 18.7%



Exportaciones Agropecuarias

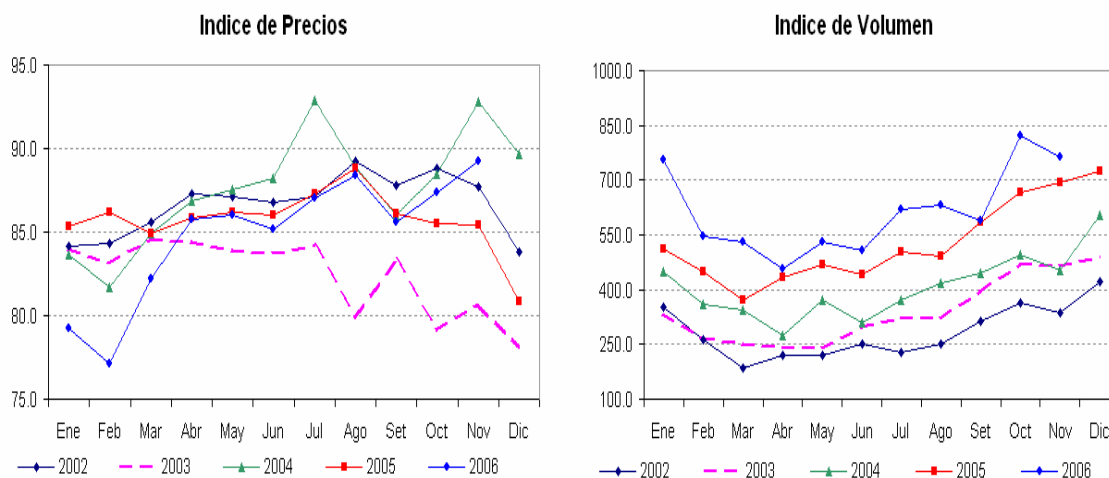
	Indice de Precios		Indice de Volumen		Valor	
	Indice	Var.% anual	Indice	Var.% anual	US\$MM	Var.% anual
Ene-06	79.3	-7.2	755.2	48.2	111.4	37.6
Feb-06	77.2	-10.5	544.4	21.7	78.2	8.9
Mar-06	82.2	-3.2	530.7	42.1	81.3	37.6
Abr-06	85.8	-0.1	457.7	5.6	73.1	5.5
May-06	86.0	-0.2	530.8	12.9	85.0	12.7
Jun-06	85.1	-1.0	507.6	15.4	80.5	14.3
Jul-06	87.1	-0.2	620.4	23.7	100.6	23.4
Ago-06	88.4	-0.5	631.8	28.6	104.0	28.0
Sep-06	85.6	-0.6	589.6	0.9	93.9	0.3
Oct-06	87.4	2.2	820.4	23.0	133.5	25.8
Nov-06	89.2	4.5	763.2	10.2	126.8	15.1



NOTAS DE ESTUDIOS DEL BCRP

No. 1 – 15 de enero de 2007

Exportaciones Agropecuarias



Exportaciones Agropecuarias						
Ene. - Nov.	Indice de Precios		Indice de Volumen		Valor	
	Indice	Var.%	Indice	Var.%	US\$MM	Var.%
2004	87	5.6	390	19.4	699.8	26.7
2005	86	-1.5	510	30.7	899.8	28.6
2006	85	-1.5	614	20.3	1068.4	18.7

En el **período enero-noviembre las exportaciones agropecuarias** sumaron US\$ 1 068 millones, aumentando en US\$ 169 millones (19 por ciento) respecto a noviembre del 2005. Esto se debió al crecimiento en volumen de 20 por ciento, ya que el precio promedio cayó en 2 por ciento.

Los rubros que más crecieron fueron las legumbres y las frutas, que contribuyeron con 17 puntos al crecimiento del sector. En este período los productos líderes fueron los espárragos frescos o refrigerados, mangos, espárragos preparados o conservados, alcachofas y paltas principalmente (US\$ 90 millones en conjunto). Este resultado compensó la caída en frutos de los géneros capsicum o pimienta (particularmente páprika) en US\$ 21 millones. Cabe mencionar que las principales empresas en este rubro fueron Camposol, Sociedad Agrícola Virú, Alicorp, Gloria, Danper Trujillo, Soc. Agrícola Drokasa y Agroindustrias Backus, que en conjunto representaron el 31 por ciento del rubro.

NOTAS DE ESTUDIOS DEL BCRP

No. 1 – 15 de enero de 2007

15 PRINCIPALES BIENES EXPORTADOS: SECTOR AGROPECUARIO*

(Millones de US\$)

Productos más vendidos	Ene.-Nov. 2005	Ene.-Nov. 2006	Variación	
			Flujo	%
Espárragos, frescos o refrigerados	137.7	159.8	22.2	16.1
Espárragos preparados o conservados, sin congelar	73.7	91.4	17.7	24.0
Frutos de los géneros capsicum o pimenta, secos, triturados	89.3	67.9	-21.4	-23.9
Alcachofas (alcauciles) preparadas o conservadas, sin congelar	38.3	54.4	16.1	42.1
Mangos y mangostanes, frescos o secos	31.8	50.6	18.8	59.0
Leche evaporada sin azucar ni edulcorante	35.4	46.7	11.2	31.7
Las demás hortalizas preparadas o conservadas sin congelar	32.8	42.8	10.0	30.6
Aguacates (paltas), frescas o secas	23.4	38.5	15.1	64.6
Demás preparaciones utilizadas para la alimentación de los animales	23.9	32.0	8.1	33.8
Uvas frescas	25.7	30.3	4.7	18.1
Bananas o plátanos tipo "cavendish valery" frescos	15.8	24.7	8.9	56.5
Espárragos congelados	16.7	23.0	6.3	37.5
Productos de panadería, pasteles o galletas	15.5	18.5	3.0	19.1
Manteca de cacao c/índice de acidez	13.3	14.9	1.6	11.9
Mandarinas (incluidas las tangerinas y satsumas) frescas o secas	12.0	14.6	2.6	21.6
Subtotal	585.2	710.0	124.8	21.3
Total	899.8	1068.4	168.6	18.7

*Principales productos a nivel de partida arancelaria a 10 dígitos.

- b. **Pesqueros:** alcanzaron US\$ 34 millones, monto mayor en US\$ 5 millones (19 por ciento) al de noviembre pasado. Este incremento se explica por volumen (21 por ciento). Los precios promedio se redujeron en 2 por ciento. Entre los rubros que crecieron en este mes sobresalieron el de preparaciones y conservas y pescado congelado (US\$ 9 millones en conjunto), los cuales contribuyeron con 30 puntos al crecimiento del sector. De esta forma se contrarrestó la caída del valor exportado de conchas de abanico y colas de langostino congeladas (US\$ 4 millones en conjunto).

Las principales empresas exportadoras fueron Acuapesca, Austral Group e Incapesca; las cuales representaron el 20 por ciento del mercado. A nivel de países, los principales destinos fueron España, Francia y Estados Unidos (40 por cierto del mercado en conjunto).

Exportaciones Pesqueras

	Indice de Precios		Indice de Volumen		Valor	
	Indice	Var.% anual	Indice	Var.% anual	US\$MM	Var.% anual
Ene-06	64.7	-9.0	280.0	27.5	30.5	16.1
Feb-06	66.7	-2.3	269.3	-10.9	30.2	-12.9
Mar-06	61.5	-12.4	382.7	59.9	39.6	40.2
Abr-06	62.5	-16.6	340.7	60.9	35.8	34.3
May-06	68.4	-0.5	351.2	30.2	40.4	29.6
Jun-06	65.6	-5.6	319.8	25.2	35.3	18.1
Jul-06	64.5	-13.4	315.0	58.5	34.2	37.3
Ago-06	66.0	-2.1	342.3	68.1	38.0	64.5
Sep-06	67.3	-0.7	301.9	81.8	34.2	80.6
Oct-06	68.2	2.9	325.5	54.9	37.4	59.4
Nov-06	64.7	-1.6	308.0	21.3	33.6	19.3

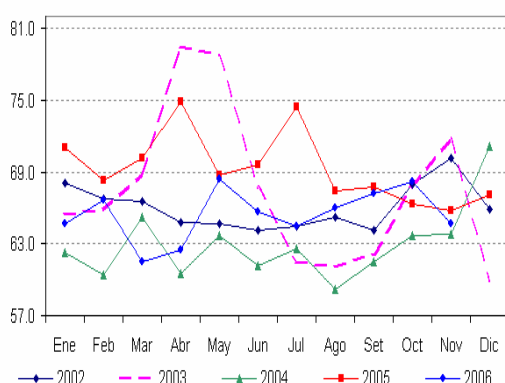


NOTAS DE ESTUDIOS DEL BCRP

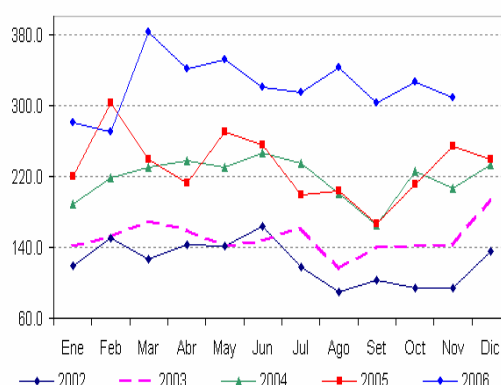
No. 1 – 15 de enero de 2007

Exportaciones Pesqueras

Indice de Precios

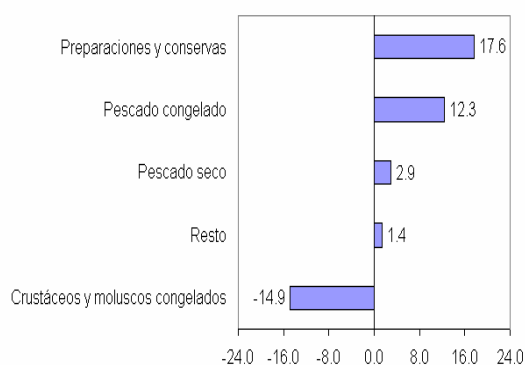


Indice de Volumen

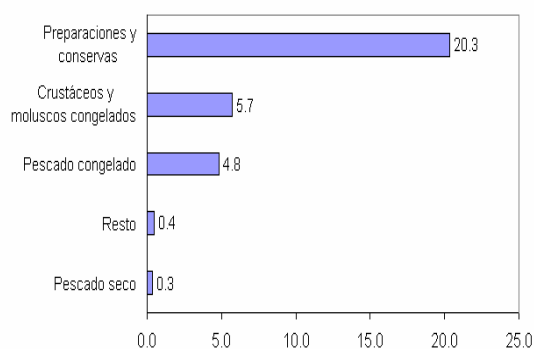


Contribución al crecimiento: Exportaciones Pesqueras

Crecimiento Noviembre : 19.3%



Crecimiento Enero-Noviembre : 31.7%



En enero-noviembre las exportaciones pesqueras sumaron US\$ 389 millones, monto superior en US\$ 94 millones (32 por ciento) por las mayores ventas de preparaciones y conservas (US\$ 60 millones), de crustáceos y moluscos congelados (US\$ 17 millones) y pescado congelado (US\$ 14 millones), rubros que contribuyeron con 31 puntos al crecimiento del sector. El crecimiento del sector en el año se explica por volumen (40 por ciento) ya que el precio promedio cayó en 6 por ciento.

España y Estados Unidos fueron los principales destinos de las exportaciones pesqueras (participaciones del 18 y 13 por ciento, respectivamente). Cabe resaltar el incremento en 5 puntos porcentuales de la participación de China, alcanzando en este período el 12 por ciento del mercado.

Exportaciones Pesqueras

Ene. - Nov.	Indice de Precios		Indice de Volumen		Valor	
	Indice	Var.%	Indice	Var.%	US\$MM	Var.%
2004	62	-8.8	216	47.6	249.1	34.4
2005	69	11.7	230	6.4	295.5	18.6
2006	65	-5.8	321	39.7	389.2	31.7



NOTAS DE ESTUDIOS DEL BCRP

No. 1 – 15 de enero de 2007

15 PRINCIPALES BIENES EXPORTADOS: SECTOR PESQUERO (Millones de US\$)

Productos más vendidos	Ene.-Nov. 2005	Ene.-Nov. 2006	Variación	
			Flujo	%
Moluscos e invertebrados acuáticos, frescos, refrigerados, congelados, secados	129.7	140.1	10.4	8.0
Crustáceos, moluscos y otros invertebrados acuáticos, preparados o en conserva	30.0	56.8	26.8	89.3
Pescado preparado o en conserva, n.e.p.; caviar y sucedáneos preparados a base	20.0	53.3	33.3	166.3
Crustáceos congelados	37.6	44.5	6.8	18.1
Filetes de pescado congelado	37.7	35.9	-1.9	-4.9
Pescado congelado (excepto filetes y pescado picado)	8.0	28.0	19.9	249.2
Filetes de pescado frescos o refrigerados, y otras carnes de pescado	14.4	9.2	-5.2	-35.8
Pescado fresco (vivo o muerto) o refrigerados (excepto filetes y pescado picado)	5.7	7.0	1.4	24.2
Pescado seco, salado o en salmuera, pero no ahumado	7.1	6.6	-0.4	-6.0
Harina y gránulos de carne o despojos de carne, de pescado o de crustáceos	3.1	4.8	1.7	53.6
Pescado salado, pero no seco ni ahumado, y pescado en salmuera	0.5	1.0	0.5	100.7
Hígado y huevas de pescado, secos, ahumados, salados o en salmuera	0.1	0.9	0.9	n.a.
Materiales de origen animal, n.o.p.	0.6	0.4	-0.2	-30.7
Grasas y aceites de pescado o de mamíferos marinos y sus fracciones, refinados	0.5	0.2	-0.3	-54.1
Crustáceos, excepto los congelados	0.4	0.2	-0.3	-63.4
Subtotal	295.5	389.0	93.5	31.6
Total	295.5	389.2	93.6	31.7

*Principales productos a nivel de cucci a 4 dígitos.

- c. **Textiles:** sumaron US\$ 151 millones, nivel récord histórico, monto mayor en US\$ 33 millones (28 por ciento) al de noviembre pasado. Este crecimiento se explica por volumen (21 por ciento) y en menor medida por precios (6 por ciento). El rubro que más influyó en este resultado fue el de prendas de vestir que contribuyó con 26 puntos porcentuales al crecimiento del sector.

Los grupos de productos cuyas ventas aumentaron en mayor medida en el mes fueron las blusas, camisas y blusas camiseras, las camisetas de todo tipo y las camisas de punto o ganchillo (US\$ 25 millones en conjunto).

A nivel de países, Estados Unidos (US\$ 86 millones) concentró el 57 por ciento del mercado (aumentando sus adquisiciones en US\$ 16 millones), en tanto que Venezuela incrementó sus importaciones en US\$ 10 millones aumentando su participación en 3 puntos porcentuales (representando el 19 por ciento del mercado externo).

Entre las empresas líderes que incrementaron sus exportaciones destacaron Topy Top y Devanlay, contrarrestando las menores ventas de Diseño y Color.



NOTAS DE ESTUDIOS DEL BCRP

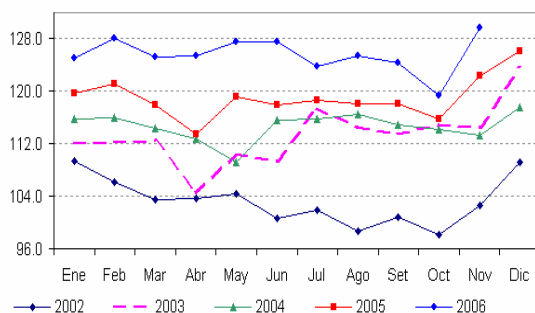
No. 1 – 15 de enero de 2007

Exportaciones Textiles

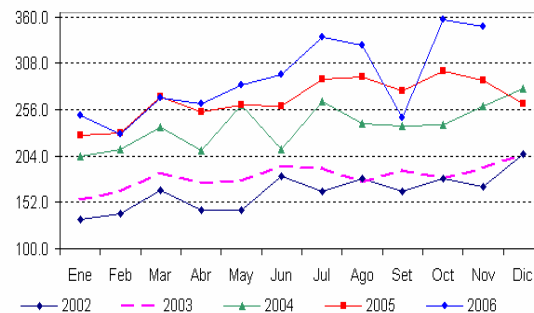
	Indice de Precios		Indice de Volumen		Valor	
	Indice	Var.% anual	Indice	Var.% anual	US\$MM	Var.% anual
Ene-06	125.1	4.5	249.9	9.9	104.3	14.8
Feb-06	128.0	5.7	228.2	-0.8	97.4	4.9
Mar-06	125.2	6.2	269.0	-0.7	112.3	5.4
Abr-06	125.4	10.5	262.4	3.5	109.7	14.4
May-06	127.5	7.0	283.2	8.6	120.4	16.2
Jun-06	127.5	8.1	296.0	14.0	125.8	23.2
Jul-06	123.8	4.4	337.9	16.4	139.6	21.5
Ago-06	125.4	6.2	328.6	12.4	137.4	19.3
Sep-06	124.3	5.3	246.5	-11.1	102.2	-6.4
Oct-06	119.3	3.0	357.2	19.2	142.1	22.8
Nov-06	129.6	5.9	349.3	21.1	151.0	28.3

Exportaciones Textiles

Indice de Precios

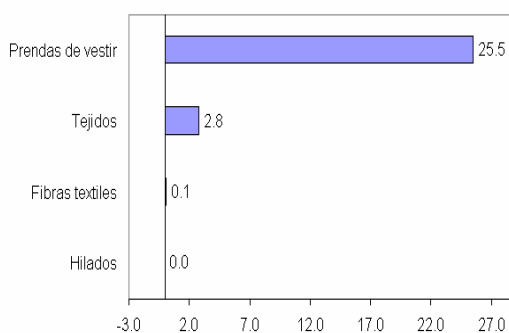


Indice de Volumen

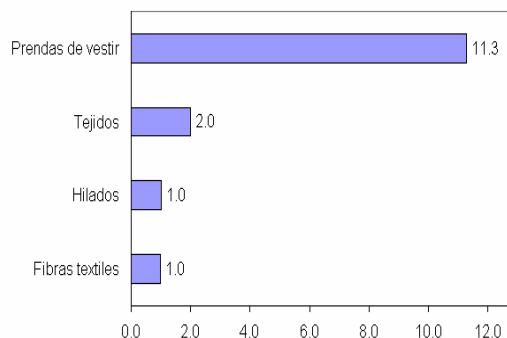


Contribución al crecimiento: Exportaciones Textiles

Crecimiento Noviembre : 28.3%



Crecimiento Enero-Noviembre : 15.3%



En **enero-noviembre las exportaciones textiles** crecieron US\$ 178 millones (15 por ciento). Las exportaciones de prendas de vestir aumentaron en US\$ 131 millones (14 por ciento) y las de tejidos lo hicieron en US\$ 23 millones (36 por ciento), contribuyendo al crecimiento del sector textil con 28 puntos en conjunto.

Los productos que más crecieron fueron las camisetas, camisas de todo tipo de punto o ganchillo y las blusas, camisas y blusas camiseras de punto o ganchillo (US\$ 100 millones en conjunto).

NOTAS DE ESTUDIOS DEL BCRP

No. 1 – 15 de enero de 2007

Exportaciones Textiles

Ene. - Nov.	Indice de Precios		Indice de Volumen		Valor	
	Indice	Var. %	Indice	Var. %	US\$MM	Var. %
2004	114	1.8	234	30.9	982.9	33.1
2005	118	3.5	268	14.4	1164.6	18.5
2006	126	6.0	292	8.7	1342.3	15.3

15 PRINCIPALES BIENES EXPORTADOS: SECTOR TEXTIL (Millones de US\$)

Productos más vendidos	Ene.-Nov. 2005	Ene.-Nov. 2006	Variación	
			Flujo	%
Camisetas de todo tipo, de punto o ganchillo	314.5	373.1	58.6	18.6
Camisas de punto o ganchillo	192.2	219.4	27.2	14.2
Blusas, camisas y blusas camiseras	103.7	117.8	14.1	13.6
Jerseys, suéteres, chalecos y artículos análogos de punto o ganchillo	115.3	113.4	-1.9	-1.7
Otras prendas de vestir, de punto o ganchillo	60.1	69.5	9.4	15.6
Trajes sastre, conjuntos, chaquetas, vestidos, faldas pantalón, pantalones	35.7	41.9	6.2	17.4
Hilados de lana o pelos de animales (excepto mechas de lana peinada (tops))	29.3	36.9	7.6	26.1
Hilados de algodón, excepto hilo para coser	30.4	33.7	3.4	11.0
Lana u otros pelos finos u ordinarios de animales, cardados o peinados	21.6	27.5	5.8	27.1
Prendas y accesorios de vestir para bebés	20.3	25.4	5.0	24.8
Estopas de filamentos sintéticos	17.9	19.9	2.0	11.2
Pantalones largos, delantales y overoles con tirantes - mujeres/niñas	12.0	19.7	7.7	64.5
Camisas, excepto de punto o ganchillo	12.2	17.6	5.4	44.3
Pantalones largos, delantales y overoles con tirantes, calzones y pantalones cortos	23.7	17.6	-6.1	-25.7
Bramantes, cordeles, cuerdas y cordajes, y sus manufacturas	11.1	17.0	5.9	53.2
Subtotal	1000.0	1150.5	150.5	15.0
Total	1164.6	1342.3	177.6	15.3

*Principales productos a nivel de cuchi a 4 dígitos.

- d. **Químicos:** alcanzaron US\$ 54 millones, monto mayor en US\$ 12 millones (29 por ciento) respecto a noviembre pasado. Este incremento se explica por los mayores precios promedio (23 por ciento) y en menor medida por volumen (5 por ciento). Entre los rubros que crecieron destacan el resto de productos químicos y los productos químicos orgánicos e inorgánicos (US\$ 8 millones conjuntamente), que contribuyeron con 18 puntos al crecimiento del sector.

A nivel de productos en este mes se observó un apreciable crecimiento de los óxidos metálicos de zinc (US\$ 4 millones), producto de las mayores ventas de Industrias Electro.



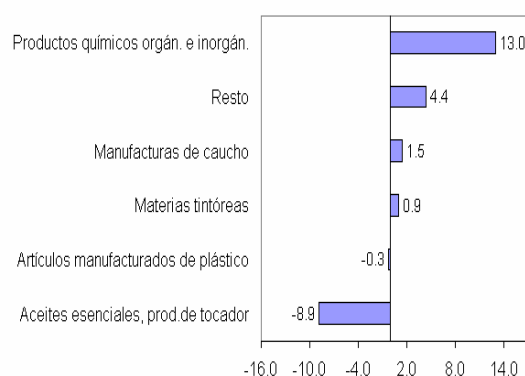
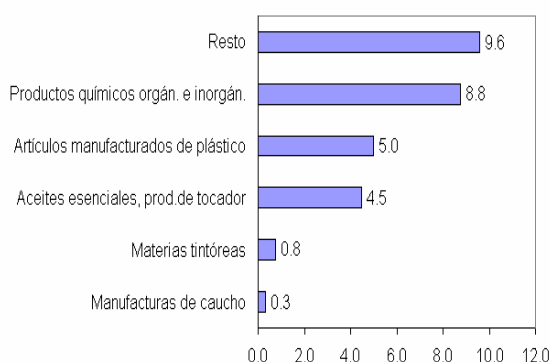
NOTAS DE ESTUDIOS DEL BCRP

No. 1 – 15 de enero de 2007

Contribución al crecimiento: Exportaciones Químicas

Crecimiento Noviembre : 28.9%

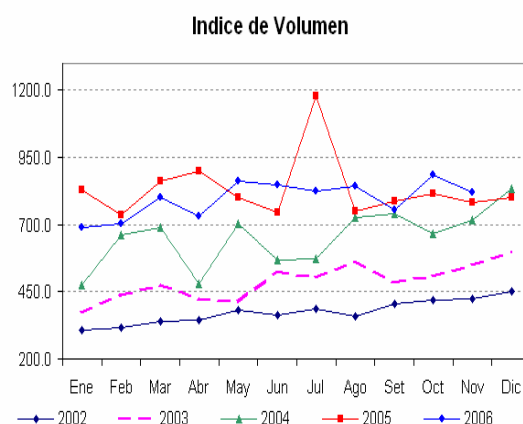
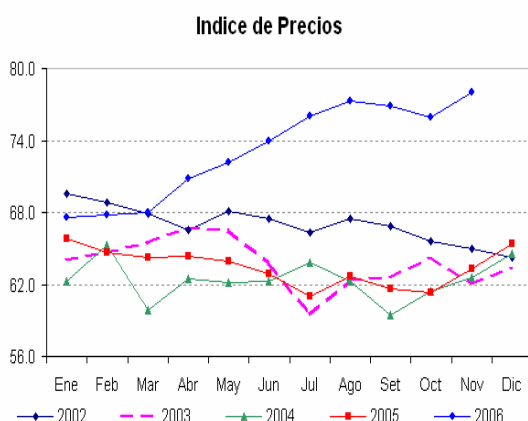
Crecimiento Enero-Noviembre : 10.7%



Exportaciones Químicas

	Indice de Precios		Indice de Volumen		Valor	
	Indice	Var.% anual	Indice	Var.% anual	US\$MM	Var.% anual
Ene-06	67.6	2.7	690.2	-16.8	39.6	-14.6
Feb-06	67.8	4.9	701.6	-4.4	40.5	0.2
Mar-06	68.0	5.9	800.8	-7.0	46.3	-1.5
Abr-06	70.8	10.0	731.3	-18.5	44.0	-10.4
May-06	72.1	12.9	861.2	7.5	52.8	21.4
Jun-06	74.0	17.6	845.7	13.4	53.2	33.3
Jul-06	76.0	24.6	825.4	-29.9	53.3	-12.7
Ago-06	77.3	23.3	843.2	12.6	55.4	38.9
Sep-06	76.9	24.7	752.5	-4.5	49.2	19.2
Oct-06	76.0	23.8	885.6	8.7	57.2	34.5
Nov-06	78.0	23.2	818.9	4.6	54.3	28.9

Exportaciones Químicas



Entre enero y noviembre las exportaciones químicas subieron en 11 por ciento debido al crecimiento en los precios (16 por ciento) ya que el volumen exportado se redujo en 5 por ciento. Los rubros que más crecieron fueron los productos químicos orgánicos e inorgánicos (US\$ 64 millones) y el resto de productos químicos (US\$ 22 millones), que en conjunto aportaron 17 puntos porcentuales al crecimiento nominal del sector. Estos resultados favorables fueron parcialmente compensados con la caída en los aceites esenciales y productos de tocador, cuya

NOTAS DE ESTUDIOS DEL BCRP

No. 1 – 15 de enero de 2007

contribución negativa al crecimiento fue de 9 puntos.

Los productos que más crecieron fueron los óxidos metálicos de zinc (US\$ 36 millones), sulfuros y sulfatos de cobre (US\$ 25 millones) y las otras planchas, hojas, películas y cintas de plástico (US\$ 15 millones). Por otro lado, los productos que más se redujeron fueron los preparados de belleza y maquillaje para el cuidado de la piel (US\$ 34 millones).

Entre las empresas líderes se observa en general un incremento de ventas con excepción de San Miguel Industrial y Quimpac, destacando el comportamiento de la empresa Minera Pampa de Cobre (empresa del grupo Milpo cuya producción de sulfatos de cobre se inicia en el 2006). A nivel de mercados se observa el aumento de las ventas a Chile, Colombia y Países Bajos compensando las menores ventas a Estados Unidos.

Exportaciones Químicas						
Ene. - Nov.	Índice de Precios		Índice de Volumen		Valor	
	Índice	Var. %	Índice	Var. %	US\$MM	Var. %
2004	62	-2.6	636	33.2	369.3	29.9
2005	63	1.8	835	31.2	493.1	33.5
2006	73	15.6	796	-4.6	545.7	10.7

15 PRINCIPALES BIENES EXPORTADOS: SECTOR QUIMICO

(Millones de US\$)

Productos más vendidos	Ene.-Nov. 2005	Ene.-Nov. 2006	Variación	
			Flujo	%
Artículos para el transportes o envasado de mercancías, de materiales plásticos	61.8	63.7	1.9	3.1
Otras planchas, hojas, películas, cintas y tiras de plásticos	45.1	60.0	14.9	33.1
Oxidos metálicos de zinc, cromo, manganeso, hierro, cobalto, titanio y plomo	20.8	56.5	35.7	171.6
Sulfuros, polisulfuros, hidrosulfitos, sulfoxilatos, sulfitos, tiosulfatos	10.0	34.7	24.7	245.7
Extractos curtientes de origen vegetal; taninos y sus derivados	27.9	27.4	-0.5	-1.7
Neumáticos nuevos, del tipo utilizado en autobuses y camiones	19.2	22.3	3.2	16.5
Otras bases inorgánicas y óxidos, hidróxidos y peróxidos metálicos	24.6	20.7	-3.9	-15.8
Productos orgánicos sintéticos del tipo de los utilizados como agentes abrillan	15.2	19.2	4.0	26.1
Mechas de seguridad, mechas detonantes, cebos de percusión o fulminantes	9.4	12.8	3.4	36.0
Hipofosfitos, fosfitos, fosfatos y polifosfatos	11.6	12.8	1.2	10.5
Preparados de belleza o de maquillaje para el cuidado de la piel	46.2	12.6	-33.6	-72.7
Policarbonatos, resinas alquídicas y otros poliésteres	9.8	12.5	2.7	27.3
Ácidos inorgánicos y compuestos de oxígeno inorgánicos de elementos no metálico	11.2	11.8	0.6	5.2
Agentes orgánicos tensoactivos (excepto el jabón); preparados tensoactivos	7.8	10.0	2.2	28.7
Fungicidas presentados en formas o envases para la venta al por menor	4.9	8.8	3.9	78.9
Subtotal	325.5	385.9	60.4	18.5
Total	493.1	545.7	52.7	10.7

*Principales productos a nivel de cuchi a 4 dígitos.

- e. **Maderas y papeles y sus manufacturas:** en el mes de noviembre totalizaron US\$ 36 millones, monto mayor en US\$ 17 millones (92 por ciento) al del mismo mes del año anterior lo que se explica por las mayores exportaciones de madera en bruto o en láminas (US\$ 12 millones). Dentro de este grupo destacaron las mayores exportaciones de las empresas Transforestal C.C.C y Maderera Vulcano (US\$ 2



NOTAS DE ESTUDIOS DEL BCRP

No. 1 – 15 de enero de 2007

millones conjuntamente).

Asimismo, se observó el incremento de las exportaciones de manufacturas de papel y cartón, sobresaliendo el aumento de las ventas al exterior por parte de Kimberly-Clark Peru (US\$ 2 millones).

En **enero-noviembre las exportaciones de maderas y papeles** y sus manufacturas fueron de US\$ 307 millones, mayores en US\$ 73 millones (31 por ciento) a las del mismo período del año anterior. Este crecimiento se explica principalmente por las mayores ventas de madera en bruto ó en láminas (US\$ 48 millones) así como por las manufacturas de papel y cartón (US\$ 14 millones). Entre las ventas de madera en bruto o en láminas resaltan las exportaciones de madera de especies no coníferas por parte de A & A Perú y Transforestal C.C.C. (US\$ 7 y 6 millones, respectivamente).

Por países de destino Estados Unidos es el principal mercado con el 29 por ciento de participación, nivel similar al obtenido en el mismo período del año pasado. Por otra parte, China va consolidándose como uno de los principales receptores de las exportaciones de este sector, al incrementar su participación en 6 puntos porcentuales, alcanzando de esta manera el 13 por ciento.

15 PRINCIPALES BIENES EXPORTADOS: SECTOR MADERAS Y PAPELES
(Millones de US\$)

Productos más vendidos	Ene.-Nov. 2005	Ene.-Nov. 2006	Variación	
			Flujo	%
Madera aserrada de virola, mahogany (swietenia spp.), imbuia y balsa	52.0	50.8	-1.2	-2.3
Maderas aserradas de las maderas tropicales	22.5	41.8	19.3	85.6
Tablillas y frisos para parques, sin ensamblar, distinta de las coníferas	19.9	40.2	20.3	102.2
Impresos publicitarios, catálogos comerciales y similares	22.3	25.7	3.4	15.4
Compresas y tampones higiénicos, pañales para bebés y artículos higiénicos similares	10.4	20.9	10.4	100.2
Demás libros, folletos e impresos similares	17.4	16.5	-0.9	-5.0
Demás maderas aserradas o desbastada longitudinalmente, cortada o desenrollada	9.3	15.6	6.4	68.6
Demás maderas contrachapadas que tengan por lo menos una hoja externa	8.7	10.0	1.3	15.4
Los demás muebles de madera	7.9	8.0	0.1	1.1
Diccionarios y enciclopedias, incluso en fascículos	5.2	7.6	2.4	47.2
Cuadernos	5.2	6.7	1.5	28.3
Madera moldurada de distinta de la de coníferas	1.9	5.8	3.9	211.8
Papel higiénico, en bobinas de una anchura <=36 cm	4.0	5.6	1.7	41.9
Demás impresos	2.6	4.4	1.8	69.6
Manufacturas cartográficas en forma de libros o folletos	0.8	4.0	3.2	386.6
Subtotal	190.0	263.7	73.7	38.8
Total	233.3	306.5	73.2	31.4

*Principales productos a nivel de partida arancelaria a 10 dígitos.

- f. **Minerales no metálicos:** sumaron US\$ 14 millones, cifra mayor en US\$4 millones a la obtenida en noviembre del año pasado, donde destacaron las mayores ventas de cemento y materiales de construcción. Por productos, sobresalieron los mayores despachos de mármol, travertinos y alabastro por parte de Marmolería Gallos, principalmente.

En **enero-noviembre** el rubro alcanzó US\$ 126 millones, nivel superior al



NOTAS DE ESTUDIOS DEL BCRP

No. 1 – 15 de enero de 2007



del mismo período del 2005 en US\$ 18 millones, observándose crecimiento en cemento y materiales de construcción (US\$ 19 millones) que compensaron las menores exportaciones del resto de productos minerales no-metálicos y artículos de cerámica (US\$ 3 millones conjuntamente). Por productos crecieron el mármol travertino y alabastro y las demás placas y baldosas de cerámica (US\$ 15 millones en conjunto).

Estados Unidos fue el principal destino de las exportaciones con una participación del 51 por ciento (inferior al 60 por ciento obtenido en similar período del año pasado). Cabe resaltar la creciente importancia de Colombia como uno de los principales mercados de estas exportaciones al obtener 7 por ciento de participación (en el período enero-noviembre del 2005 tuvo una participación del 4 por ciento).

15 PRINCIPALES BIENES EXPORTADOS: SECTOR MINERO NO METALICO

(Millones de US\$)

Productos más vendidos	Ene.-Nov. 2005	Ene.-Nov. 2006	Variación	
			Flujo	%
Mármol, travertinos y alabastro, simplemente talladas o aserradas	21.0	30.0	9.0	42.9
Cemento portland, excepto cemento blanco o coloreado artificialmente	21.5	24.2	2.7	12.8
Las demás placas y baldosas, de cerámica, barnizadas o esmaltadas	10.1	16.5	6.4	63.0
Cementos sin pulverizar ("clinker")	8.1	7.9	-0.2	-2.7
Vidrio de seguridad contrachapado p ^a automóviles, aeronaves, barcos u otros	4.9	6.5	1.7	34.0
Los demás fregaderos, lavabos, bides, inodoro, urinario	4.2	5.4	1.2	29.8
Las demás estatuillas y demás artículos para adornos de cerámica	4.2	3.7	-0.4	-10.5
Demás boratos naturales y sus concentrados (incluye calcinados): ácido bórico	2.4	3.7	1.3	52.1
Demás sales incluye en disolución acuosa o con adición de antiaglomerantes	3.7	3.2	-0.5	-13.1
Los demás bombonas (damajuanas), botellas, frascos, botaes, tarros	1.2	2.1	0.9	70.0
Guarniciones para frenos a base de amianto y de otras sustancias minerales	2.2	1.9	-0.3	-14.3
Espejos de vidrio enmarcados	1.7	1.4	-0.2	-13.9
Sulfato de bario natural (baritina)	1.2	1.4	0.2	16.0
Abrasivos naturales o artificiales en polvo o granulados	1.1	1.2	0.1	13.4
Yeso natural; anhidrita	1.3	1.2	-0.1	-5.4
Subtotal	88.7	110.5	21.7	24.5
Total	107.5	125.6	18.1	16.8

*Principales productos a nivel de partida arancelaria a 10 dígitos.

- g. **Siderometalúrgicos y joyería:** sumaron US\$ 84 millones en noviembre, monto mayor en US\$ 36 millones (74 por ciento) al mismo mes del 2005, explicado por el incremento en los precios promedio (84 por ciento). Los volúmenes se redujeron en 5 por ciento. Asimismo destacaron las mayores ventas de productos de cobre y de zinc. Cabe señalar, que el dinamismo de este sector continúa siendo favorecido por el aumento de los precios internacionales de los commodities.

Por grupos de productos destacaron las ventas de productos de zinc no aleado y cobre refinado por parte de Votorantim Metais e Indeco, respectivamente. Entre las empresas líderes, las que mantuvieron la mayor participación en el mercado fueron Votorantim Metais, Centelsa Perú, Industrias Electroquímicas, Indeco y Tecnofil (66 por ciento del mercado en conjunto).



NOTAS DE ESTUDIOS DEL BCRP

No. 1 – 15 de enero de 2007



Exportaciones Sidero Metalúrgico y Joyería

	Indice de Precios		Indice de Volumen		Valor	
	Indice	Var.% anual	Indice	Var.% anual	US\$MM	Var.% anual
Ene-06	158.6	33.1	202.0	2.5	48.7	36.4
Feb-06	166.5	35.1	200.8	5.4	50.8	42.4
Mar-06	169.5	34.7	239.8	8.9	61.8	46.7
Abr-06	193.2	52.9	191.3	-8.7	56.2	39.6
May-06	223.8	74.7	216.3	13.6	73.6	98.4
Jun-06	238.2	83.2	187.6	-1.8	67.9	79.9
Jul-06	237.1	85.5	179.1	-1.4	64.6	82.8
Ago-06	242.0	82.3	234.8	15.7	86.4	110.9
Sep-06	235.86	74.56	155.1	-29.2	55.6	23.5
Oct-06	239.4	73.5	263.5	16.9	95.9	102.7
Nov-06	249.2	83.6	222.2	-5.3	84.2	73.9

En el período **enero-noviembre las exportaciones siderometalúrgicas** y de joyería fueron de US\$ 746 millones, aumentando en US\$ 300 millones (67 por ciento). Esto debido al incremento en precios (66 por ciento) y en menor proporción por volúmenes (1 por ciento). En este período destacaron las exportaciones de productos de cobre y zinc. Entre los productos que crecieron se encuentran los alambres de cobre refinado por parte de Centelsa Perú e Indeco, y de zinc no aleado por parte de Votorantim Metais principalmente. En el acumulado anual los países que más crecieron fueron Colombia y Brasil (que representan el 32 por ciento de los envíos). Cabe resaltar que Estados Unidos redujo su participación de 27 a 19 por ciento.

15 PRINCIPALES BIENES EXPORTADOS: SECTOR SIDERO-METALÚRGICO Y JOYERIA (Millones de US\$)

Productos más vendidos	Ene.-Nov. 2005	Ene.-Nov. 2006	Variación	
			Flujo	%
Alambre de cobre refinado con la mayor dimensión de la sección transversal	108.1	222.5	114.4	105.8
Artículos de joyería de los demás metales preciosos, incluso revestidos o chapados	83.0	86.3	3.3	4.0
Cinc sin alear, con un contenido de cinc inferior al 99,99% en peso	16.4	85.5	69.1	421.1
Las demás barras, simplemente laminadas o extrudidas en caliente	34.6	32.3	-2.3	-6.6
Discos, hexágonos, de cinc cuya mayor dimensión no exceda de 30 mm	10.5	24.9	14.4	137.6
Barras y perfiles de cobre refinado	17.7	24.2	6.5	36.7
Aleaciones de cinc	16.4	21.3	5.0	30.2
Alambre de cobre de aleaciones de cobre a base de cobre-cinc (latón)	14.4	21.2	6.8	47.0
Las demás manufacturas de cinc	6.4	20.5	14.1	221.5
Laminados planos de cinc de espesor inferior o igual a 0,65 mm	9.5	20.0	10.5	110.5
Las demás chapas, hojas y tiras, de cinc	12.9	19.7	6.8	52.8
Las demás chapas y tiras de cobre refinado, de espesor superior a 0,15 mm	8.4	19.6	11.2	133.3
Barra de hierro o acero sin alear con muescas, cordones, surcos o relieves	14.9	18.4	3.5	23.4
Laminados planos de cinc de espesor superior a 0,65 mm	8.5	14.8	6.3	73.4
Los demás alambre de cobre a base de aleaciones de cobre	9.6	12.7	3.1	32.4
Subtotal	371.3	644.0	272.7	73.4
Total	445.6	745.6	300.0	67.3

*Principales productos a nivel de partida arancelaria a 10 dígitos.



NOTAS DE ESTUDIOS DEL BCRP

No. 1 – 15 de enero de 2007

Exportaciones Sidero Metalúrgico y Joyería

Ene. - Nov.	Indice de Precios		Indice de Volumen		Valor	
	Indice	Var. %	Indice	Var. %	US\$MM	Var. %
2004	106	48.4	196	1.5	348.2	49.6
2005	129	22.0	206	4.8	445.6	28.0
2006	214	65.5	208	1.3	745.6	67.3

- h. **Metalmecánicos:** alcanzaron los US\$ 15 millones en noviembre, monto similar al registrado en noviembre del 2005. Entre los productos que más crecieron se encuentran las tapas de botellas por parte de Crown Cork Peru y partes y piezas de maquinaria por Fima.

Respecto a los mercados de destino cabe resaltar el crecimiento de los envíos en US\$ 2 millones a Italia y Bolivia conjuntamente.

En el período **enero-noviembre, las exportaciones metal-mecánicas** alcanzaron los US\$ 149 millones, cifra menor en US\$ 29 millones (16 por ciento). Esta reducción se explica por las menores ventas del resto de productos metal-mecánicos, en particular por la disminución en los envíos de celulares por parte de Mega Tech Cellular y Let's Talk Cellular (US\$ 16 millones en conjunto). En el acumulado anual las principales empresas fueron Metalúrgica Peruana, Fundación Callao y BSH electrodomésticos, las cuales tiene una participación conjunta en el mercado de 22 por ciento.



NOTAS DE ESTUDIOS DEL BCRP

No. 1 – 15 de enero de 2007



PRINCIPALES EMPRESAS EXPORTADORAS: ENERO-NOVIEMBRE 2006			
(Millones de US\$)			
	Enero-Noviembre		Var. %
	2005	2006	
I. EXPORTACIONES TRADICIONALES	11,352	16,204	42.7
MINERIA	8,522	12,966	52.1
COMPANIA MINERA ANTAMINA S.A.	1,486	2,490	67.5
SOUTHERN PERU COPPER CORPORATION	1,820	2,460	35.2
MINERA YANACOCHA S.R.L.	1,306	1,510	15.6
DOE RUN PERU S.R.L.	529	914	72.6
MINERA BARRICK MISQUICHILCA SA	455	880	93.5
SOCIEDAD MINERA CERRO VERDE S.A.A.	251	494	97.0
XSTRATA TINTAYA S.A.	258	474	83.7
CONSORCIO MINERO S A CORMIN	212	332	56.3
PROCESADORA SUDAMERICANA S R L	207	330	59.5
EMPRESA MINERA YAULIYACU S.A.	121	312	157.1
Empresas del puesto 1 al 10	6,645	10,195	53.4
Resto de empresas	1,877	2,771	47.6
PESQUEROS	1,146	1,219	6.4
GRUPO SINDICATO PESQUERO DEL PERU S.A.	143	139	-2.3
AUSTRAL GROUP S.A.A	83	114	36.5
INCAPESCA S.A.	80	95	18.7
PESQUERA HAYDUK S.A.	96	92	-3.7
PESQUERA DIAMANTE S.A.	73	81	11.3
ALEXANDRA S.A.C.	61	66	7.5
CORPORACION PESQUERA INCA S A	51	62	20.7
PESQUERA EXALMAR SA	51	61	18.6
CORPORACION FISH PROTEIN S.A.	43	39	-9.4
COMPANIA PESQUERA DEL PACIFICO CENTRO SA	35	33	-8.1
Empresas del puesto 1 al 10	716	780	9.0
Resto de empresas	431	439	2.0
RESTO DE TRADICIONALES	1,684	2,018	19.8
II. EXPORTACIONES NO TRADICIONALES	3,880	4,753	22.5
AGROPECUARIOS	900	1,068	18.7
CAMPOSOL S.A.	66	85	30.3
SOCIEDAD AGRICOLA VIRU S.A.	40	60	51.2
ALICORP S.A.	37	51	36.3
GLORIA S A	30	40	33.3
DANPER TRUJILLO S.A.C.	24	36	50.6
SOCIEDAD AGRICOLA DROKASA S.A.	28	34	21.0
AGRO INDUSTRIAS BACKUS S.A.	20	24	19.8
I Q F DEL PERU SA	15	22	50.9
KRAFT FOODS PERU S.A.	17	18	9.3
CORPORACION MISKI S.A.	15	17	13.2
Empresas del puesto 1 al 10	291	387	33.2
Resto de empresas	609	681	11.8
PESQUEROS	296	389	31.7
CORPORACION REFRIGERADOS INY SA	24	25	4.9
AUSTRAL GROUP S.A.A	9	22	157.4
PESQUERA HAYDUK S.A.	10	22	115.2
SEAFROST SAC	10	17	72.7
PACIFIC FREEZING COMPANY E.I.R.L.	6	17	164.2
INCAPESCA S.A.	1	12	n.a
ACUACULTURA Y PESCA S.A.C	10	11	5.9
ARMADORES Y CONGELADORES DEL PACIFICO SA	9	10	11.7
CONGELADOS PACIFICO SAC	6	8	35.6
C N C, S.A.C.	5	8	50.2
Empresas del puesto 1 al 10	91	153	68.5
Resto de empresas	205	236	15.3
TEXTILES	1,165	1,342	15.3
TOPY TOP S A	79	96	21.4
DEVANLAY PERU SAC	74	87	17.1
CONFECCIONES TEXTIMAX S A	78	78	-0.7
DISENO Y COLOR S.A	75	55	-26.6
SUDAMERICANA DE FIBRAS S.A.	41	46	11.7
INDUSTRIAS NETTALCO S.A.	37	42	14.2
TEXTIL SAN CRISTOBAL S.A.	43	40	-6.8
TEXTIL DEL VALLE S.A.	33	35	4.4
COTTON KNIT S.A.C.	27	34	26.1
CIA. IND. TEXTIL CREDISA-TRUTEX S.A.A.	31	32	2.0
Empresas del puesto 1 al 10	518	543	4.9
Resto de empresas	647	800	23.6

NOTAS DE ESTUDIOS DEL BCRP

No. 1 – 15 de enero de 2007



	Enero-Noviembre		Var. %
	2005	2006	
II. EXPORTACIONES NO TRADICIONALES (cont...)			
MADERAS Y PAPELES, Y SUS MANUFACTURAS	233	307	31.4
MADERERA BOZOVICH S.A.C.	25	28	11.9
QUEBECOR WORLD PERU S.A.	25	25	-2.9
KIMBERLY-CLARK PERU S.A.	13	24	82.3
METROCOLOR S.A.	19	22	17.5
TRANSFORESTAL C.C.C. S.A.C.	6	12	117.4
MADERERA VULCANO S.A.C.	10	11	4.9
A & A PERU S.A.C.	3	10	275.0
CONSORCIO MADERERO S.A.C.	5	9	80.8
INDUSTRIAL UCAYALI S.A.C	7	9	16.9
PAPELERA NACIONAL S A	7	8	18.0
Empresas del puesto 1 al 10	120	157	30.9
Resto de empresas	114	150	31.9
QUIMICOS	493	546	10.7
QUIMPAC S.A.	36	34	-6.5
INDUSTRIAS ELECTRO QUIMICAS S A	10	33	217.3
CIA GOODYEAR DEL PERU S A	25	28	12.0
SAN MIGUEL INDUSTRIAL SA	29	24	-15.8
AMCOR PET PACKAGING DEL PERU S.A.	20	23	13.2
MINERA PAMPA DE COBRE SA	0	23	n.a.
ZINC INDUSTRIAS NACIONALES S A	7	20	179.1
OPP FILM S.A.	14	19	38.8
UNIQUE S.A.	11	17	57.9
FAMESA EXPLOSIVOS S.A.C.	10	14	39.0
Empresas del puesto 1 al 10	163	235	44.4
Resto de empresas	330	310	-6.0
MINERALES NO METALICOS	108	126	16.8
CEMENTOS LIMA S A	29	32	8.0
MARMOLERIA GALLOS S.A.	13	19	47.9
CERAMICA LIMA S A	7	12	64.1
AGP PERU S.A.C	3	7	112.7
CORPORACION CERAMICA S A	4	5	29.6
CERAMICA SAN LORENZO SAC	3	5	60.8
SOUTH WEST MARBLES & STONES S.A.C.	3	4	41.7
QUIMPAC S.A.	4	4	-3.6
CIA MINERA AGREGADOS CALCAREOS S A	3	4	2.7
CIA NACIONAL DE MARMOLES S A	3	3	10.5
Empresas del puesto 1 al 10	73	94	28.9
Resto de empresas	34	31	-9.0
SIDERO-METALURGICOS Y JOYERIA	446	746	67.3
CENIELSA PERU SAC	68	129	89.4
INDECO S.A.	37	93	150.3
INDUSTRIAS ELECTRO QUIMICAS S A	41	88	113.3
TECNOFIL S A	52	87	67.1
VOTORANTIM METAIS - CAJAMARQUILLA S.A.	21	86	318.4
ARIN S A	44	48	9.1
EMPRESA SIDERURGICA DEL PERU S.A.A.	35	33	-4.5
ZINC INDUSTRIAS NACIONALES S A	18	29	63.2
CORPORACION ACEROS AREQUIPA S.A.	19	27	38.0
DE ORO SA	15	17	18.7
Empresas del puesto 1 al 10	351	639	82.1
Resto de empresas	94	106	12.4
METAL-MECANICOS	177	149	-16.1
METALURGICA PERUANA S A	13	13	-4.1
FUNDICION CALLAO S A	9	10	10.7
BSH ELECTRODOMESTICOS SAC	5	10	80.9
INDECO S.A.	7	9	27.3
FERREYROS S.A.A.	3	6	108.3
ASEA BROWN BOVERI S A	2	5	169.6
MOTORES DIESEL ANDINOS S.A.- MODASA	3	5	46.5
MAZAL CORP S.A	5	4	-3.8
PIEZAS Y EMPAQ PARA VEHIC Y MOT IND S A	4	3	-13.6
SOUTHERN PERU COPPER CORPORATION	0	3	n.a.
Empresas del puesto 1 al 10	50	66	31.9
Resto de empresas	127	82	-35.2
RESTO	63	81	28.1
A W FABER CASTELL PERUANA S A	7	8	17.9
PERUVIAN LEATHER EIRL	3	4	50.2
CORPORACION REY S.A.	2	3	59.5
CORPORACION DE INDUSTRIAS PLASTICAS S A	2	3	70.4
CALZADO ATLAS S A	2	2	34.9
INDUSTRIAL SURQUILLO S A	1	2	62.7
VC LEATHER S.A.C	1	2	234.0
CUEROS LATINOAMERICANOS S.A.C.	1	2	34.9
KERO PRODUCCIONES SAC	4	2	-51.8
TRADING FASHION LINE S.A.	0	1	n.a.
Empresas del puesto 1 al 10	22	29	35.3
Resto de empresas	41	51	24.3
III. OTROS	73	95	11.0
IV. TOTAL	15,361	21,100	37.4



NOTAS DE ESTUDIOS DEL BCRP

No. 1 – 15 de enero de 2007

Importaciones

6. En el mes de **noviembre las importaciones** alcanzaron US\$ 1 339 millones, mayores en 20 por ciento a las registradas en el mismo mes del año anterior, acumulando un crecimiento en el año de 22 por ciento. Las importaciones en volumen aumentaron en 15 por ciento en noviembre y en 14 por ciento en lo que va del año.

IMPORTACIONES SEGÚN USO O DESTINO ECONÓMICO (Millones de US\$)

	2005	2006	Nov.06/Nov.05		Enero-Noviembre			
	Nov.	Nov.	Flujo	Var.%	2005	2006	Flujo	Var.%
1. BIENES DE CONSUMO	236.5	279.3	42.7	18.1	2 111.2	2 366.3	255.0	12.1
No duraderos	131.1	148.8	17.7	13.5	1 230.9	1 332.2	101.2	8.2
Duraderos	105.4	130.4	25.0	23.7	880.3	1 034.1	153.8	17.5
2. INSUMOS	554.4	634.7	80.3	14.5	6 052.4	7 271.0	1 218.6	20.1
Combustibles, lubricantes y conexos	165.0	170.5	5.5	3.3	2 132.1	2 570.0	437.9	20.5
Materias primas para la agricultura	34.0	26.8	- 7.2	- 21.3	351.3	374.9	23.6	6.7
Materias primas para la industria	355.4	437.4	82.0	23.1	3 568.9	4 326.0	757.1	21.2
3. BIENES DE CAPITAL	311.7	418.4	106.7	34.2	2 772.1	3 690.3	918.2	33.1
Materiales de construcción	28.3	43.9	15.6	55.1	277.7	407.6	129.9	46.8
Para la agricultura	4.5	2.3	- 2.2	- 48.2	34.1	28.4	- 5.7	- 16.8
Para la industria	221.9	288.9	67.0	30.2	1 917.9	2 495.8	577.9	30.1
Equipos de transporte	57.1	83.3	26.2	45.9	542.4	758.5	216.2	39.9
4. OTROS BIENES	9.8	6.6	- 3.2	- 33.0	89.5	109.6	20.1	22.4
5. TOTAL IMPORTACIONES	1 112.5	1 339.0	226.5	20.4	11 025.2	13 437.2	2 411.9	21.9
Nota:								
Admisión temporal	21.2	48.9	27.7	130.7	253.3	316.7	63.4	25.0
Zonas francas	9.4	9.3	- 0.1	- 1.3	92.6	93.5	0.9	1.0
Principales alimentos	63.4	63.3	- 0.2	- 0.2	682.2	788.9	106.7	15.6
Trigo	19.3	16.4	- 2.9	- 15.2	191.3	209.4	18.1	9.5
Maíz y/o sorgo	14.1	10.6	- 3.5	- 24.7	114.9	149.6	34.7	30.2
Arroz	1.2	1.0	- 0.2	- 15.5	40.1	12.7	- 27.4	- 68.3
Azúcar	9.0	9.0	0.1	1.0	61.7	89.4	27.7	44.9
Lácteos	4.2	3.8	- 0.4	- 10.0	33.5	43.2	9.7	29.1
Soya	14.0	19.9	5.9	42.1	219.9	262.6	42.7	19.4
Carnes	1.6	2.5	0.9	57.1	20.9	22.0	1.1	5.3

En este mes continuó destacando el crecimiento de los bienes de capital (34 por ciento) en particular aquellos destinados a la industria (30 por ciento). Fue también significativo el aumento de las importaciones de bienes de consumo (18 por ciento) e insumos (15 por ciento), principalmente materias primas para la industria (23 por ciento).

En enero-noviembre el aumento de las importaciones fue de 22 por ciento destacando el crecimiento de las importaciones de bienes de capital para la industria (30 por ciento). Las adquisiciones de materias primas para la industria aumentaron en 21 por ciento y las compras de bienes de consumo duraderos crecieron en 18 por ciento.



NOTAS DE ESTUDIOS DEL BCRP

No. 1 – 15 de enero de 2007

- Respecto a las **importaciones de bienes de consumo**, en este mes aumentaron las de bienes duraderos (24 por ciento) y no duraderos (14 por ciento). En lo que va del año el crecimiento de las importaciones de bienes duraderos (18 por ciento) fue mayor a la de no duraderos (8 por ciento).
- Los **20 principales bienes del rubro duradero** explican el 91 por ciento del rubro y los tres primeros (automóviles, receptores de televisión y aparatos de uso doméstico), el 43 por ciento del rubro. En este mes, el crecimiento de las adquisiciones de vehículos fue de 60 por ciento y en el año de 33 por ciento.

20 PRINCIPALES BIENES IMPORTADOS DE BIENES DE CONSUMO DURADERO*
(Millones de US\$)

	Nov. 05	Nov. 06	Var Anual		Ene - Nov. 05	Ene - Nov. 06	Var Anual	
			Flujo	Var. %			Flujo	Var. %
AUTOMOVILES Y OTROS VEHICULOS AUTOMOTORES	19,9	31,9	12,0	60,0	209,0	277,3	68,3	32,7
RECEPTORES DE TELEVISION	17,8	18,9	1,1	6,3	101,7	119,6	17,9	17,6
APARATOS DE USO DOMESTICO	9,5	13,6	4,1	43,1	75,3	91,5	16,2	21,5
RADIORRECEPTORES, COMBINADOS O NO	5,6	9,0	3,4	59,8	45,4	47,5	2,2	4,8
COCHECITOS PARA NIÑOS, JUGUETES, JUEGOS	5,8	5,0	-0,7	-13,0	47,6	46,8	-0,8	-1,6
MOTOCICLETAS Y VELOCIPEDOS CON MOTOR, O SIN EL	3,5	6,0	2,5	72,4	30,7	46,5	15,8	51,2
GRABADORES O REPRODUCTORES DE SONIDO	8,6	6,7	-1,8	-21,4	50,2	44,6	-5,6	-11,1
ARTICULOS DE MATERIALES PLASTICOS	4,0	3,4	-0,6	-14,6	33,9	35,4	1,4	4,3
MUEBLES Y SUS PARTES, CAMAS, COLCHONES	2,6	4,4	1,8	67,4	26,2	34,1	7,9	30,1
ENSERES DOMESTICOS DE METALES COMUNES	3,1	3,3	0,2	7,3	25,7	30,6	4,9	18,9
EQUIPOS DE TELECOMUNICACIONES	1,4	2,2	0,8	58,9	18,9	22,8	3,9	20,5
MAQUINAS Y APARATOS ELECTRICOS	1,5	1,6	0,1	6,5	15,4	18,2	2,8	18,0
BAULES, MALETAS, NECESERES, MALETINES	1,4	2,1	0,7	49,0	14,6	17,7	3,1	21,0
ARTICULOS DE CAUCHO	1,2	2,0	0,7	59,7	14,0	16,7	2,8	19,7
CUCHILLERIA	1,7	2,0	0,3	19,8	12,8	16,0	3,2	24,8
OTROS ARTICULOS MANUFACTURADOS DIVERSOS	1,4	1,9	0,5	39,6	12,6	15,4	2,8	21,8
ARTEFACTOS Y ACCESORIOS DE ALUMBRADO	0,8	1,0	0,2	25,1	8,0	9,8	1,8	22,8
ARTICULOS DE VIDRIO	0,8	1,2	0,4	42,2	9,3	9,3	0,0	0,2
ARTICULOS DE CERAMICA	1,0	0,9	-0,1	-13,6	7,4	8,6	1,2	16,3
JOYAS Y OBJETOS DE ORFEBRERIA Y PLATERIA	0,9	1,0	0,1	14,1	6,3	7,9	1,7	26,7
SUBTOTAL	92,5	118,2	25,7	27,7	765,0	916,3	151,3	19,8
RESTO	6,5	6,4	-0,1	-2,2	43,7	52,8	9,1	20,8
TOTAL	99,1	124,6	25,5	25,8	808,7	969,1	160,4	19,8

*Comprende sólo Régimen Definitivo. Ordenado según el acumulado del año actual.

Se observa una tasa de crecimiento mensual en el rubro de bienes duraderos de 26 por ciento y una tasa de 20 por ciento en el período enero-noviembre. Sólo muestran reducciones los grabadores ó reproductores de sonido, los artículos de materiales plásticos y las máquinas de juego operados con monedas en tanto que en lo que va del año el crecimiento es generalizado con excepción de los grabadores o reproductores de sonido. Los aparatos de uso doméstico (aparatos de video y sonido y artículos de uso doméstico como refrigeradoras, cocinas, lavadoras y aparatos menores) crecieron en 43 por ciento en el mes y en 22 por ciento en el año.

Las empresas líderes en el rubro de bienes de consumo duradero son Toyota del Perú, LG Electronics, Sony sucursal Perú, Samtronics Perú y Panasonic Peruana.

- Respecto a las compras de **bienes de consumo no duradero**, los 20 principales bienes importados representan el 76 por ciento del rubro. Por grupos de productos destacan los medicamentos, productos de perfumería, productos alimenticios elaborados y calzado.

La mayoría de grupos de productos ha registrado crecimiento en el mes y en el año. Los únicos productos cuyas importaciones han mostrado reducción significativa en el mes y año son los instrumentos musicales (caída de 71 por ciento en el mes y 40 por ciento en el año) explicado principalmente por las menores adquisiciones de discos para sonido y análogos .

NOTAS DE ESTUDIOS DEL BCRP

No. 1 – 15 de enero de 2007

20 PRINCIPALES BIENES IMPORTADOS DE BIENES DE CONSUMO NO DURADERO*

(Millones de US\$)

	Nov. 05	Nov. 06	Var Anual		Ene - Nov. 05	Ene - Nov. 06	Var Anual	
			Flujo	Var. %			Flujo	Var. %
MEDICAMENTOS (INCLUSO VETERINARIOS)	15,1	18,7	3,5	23,2	162,8	184,7	21,9	13,5
PRODUCTOS DE PERFUMERIA, COSMETICOS	9,7	12,6	2,8	29,0	99,5	122,8	23,3	23,4
AZUCARES, MELAZA Y MIEL	8,3	8,7	0,4	4,9	51,4	76,6	25,2	49,1
CALZADO	7,1	10,3	3,2	45,5	54,7	66,4	11,7	21,4
LECHE, CREMA Y PRODUCTOS LACTEOS	6,5	5,9	-0,5	-8,3	47,3	58,1	10,8	22,8
PRODUCTOS Y PREPARADOS COMESTIBLES	4,2	7,2	3,0	72,6	50,5	56,1	5,7	11,2
IMPRESOS	3,9	4,2	0,4	9,8	45,3	48,8	3,5	7,7
JABON Y PREPARADOS PARA LIMPIAR Y PULIR	3,4	3,9	0,5	15,6	44,2	44,6	0,4	0,9
PAPELES Y CARTONES RECORTADOS	3,9	4,5	0,6	15,8	38,9	44,0	5,1	13,0
PRENDAS DE VESTIR DE TEJIDOS DE PUNTO	1,9	3,8	1,9	97,2	36,0	42,9	6,9	19,2
COCHECTOS PARA NIÑOS, JUGUETES, JUEGOS	6,7	9,1	2,4	36,2	33,8	41,7	7,9	23,3
ARTICULOS DE MATERIALES PLASTICOS	4,0	4,2	0,2	6,2	28,1	31,6	3,5	12,6
ABRIGOS, CHAQUETAS, TRAJES, CHAQUETAS SPORT	1,4	2,9	1,5	106,9	21,5	26,1	4,6	21,5
FRUTAS Y NUECES (EXCEPTO NUECES OLEAGINOSAS)	2,5	2,0	-0,5	-18,9	26,3	26,0	-0,3	-1,3
BEBIDAS ALCOHOLICAS	4,3	6,7	2,4	56,4	21,1	26,0	4,9	23,2
INSTRUMENTOS MUSICALES Y SUS PARTES, PIEZAS	8,0	2,4	-5,7	-70,7	40,1	24,2	-16,0	-39,7
ARTICULOS DE CONFITERIA PREPARADOS CON AZUCAR	1,3	1,9	0,6	44,2	15,9	19,8	3,9	24,4
ABRIGOS, CAPAS, CHAQUETAS	0,7	1,5	0,8	121,6	14,9	18,1	3,2	21,4
TABACO MANUFACTURADO	1,2	1,4	0,1	10,7	8,6	17,1	8,5	99,3
MATERIALES FOTOGRAFICOS Y CINEMATOGRAFICOS	1,7	1,1	-0,6	-35,9	18,0	16,8	-1,2	-6,9
SUBTOTAL	95,9	113,2	17,3	18,0	858,8	992,3	133,5	15,5
RESTO	27,1	28,8	1,8	6,5	301,6	279,0	-22,6	-7,5
TOTAL	123,0	142,0	19,0	15,5	1 160,4	1 271,3	110,9	9,6

*Comprende sólo Régimen Definitivo. Ordenado según el acumulado del año actual.

Las empresas líderes son Procter and Gamble del Perú, Gloria, Ripley, Saga, Nestlé y Saga Falabella. En general casi todas las empresas importadoras en este rubro han aumentado sus compras al exterior tanto en el mes como en el año.

10. En **noviembre** el crecimiento de las **importaciones de insumos** fue de 15 por ciento por las mayores importaciones de materias primas para la industria (23 por ciento).

En el período enero-noviembre el aumento de las importaciones de insumos fue de 20 por ciento y el de los destinados a la industria 21 por ciento; el crecimiento de las compras de combustibles fue de 21 por ciento.

Los 20 principales bienes importados en el rubro de materias primas para la industria representaron el 47 por ciento del rubro. Por bienes en noviembre los productos más representativos fueron el papel y cartón, el trigo, otros plásticos en formas primarias, polímeros de etileno y el maíz que representaron el 22 por ciento del total.

NOTAS DE ESTUDIOS DEL BCRP

No. 1 – 15 de enero de 2007

20 PRINCIPALES BIENES IMPORTADOS DE MATERIAS PRIMAS PARA LA INDUSTRIA*

	(Millones de US\$)							
			Var Anual				Var Anual	
	Nov. 05	Nov. 06	Flujo	Var. %	Ene - Nov. 05	Ene - Nov. 06	Flujo	Var. %
PAPEL Y CARTON	24,1	26,1	1,9	8,0	218,1	250,1	32,0	14,7
TRIGO (INCLUSO ESCANDA) Y MORCAJO O TRANQUILLON	19,3	15,6	-3,8	-19,5	188,6	207,9	19,3	10,3
OTROS PLASTICOS EN FORMAS PRIMARIAS	16,4	18,1	1,7	10,5	142,4	184,7	42,3	29,7
POLIMEROS DE ETILENO, EN FORMAS PRIMARIAS	15,1	13,3	-1,8	-11,7	135,7	165,5	29,7	21,9
MAIZ (EXCEPTO MAIZ DULCE), SIN MOLER	14,0	10,6	-3,4	-24,1	113,9	147,9	34,0	29,9
ACEITES Y GRASAS FIJOS DE ORIGEN VEGETAL	5,0	9,5	4,5	89,8	100,2	132,8	32,6	32,5
PRODUCTOS LAMINADOS PLANOS, DE HIERRO	9,1	10,3	1,2	12,8	89,6	121,4	31,8	35,5
POLIACETALES, OTROS POLIETERES Y RESINAS EPOXIDI	18,1	9,0	-9,1	-50,4	115,4	114,2	-1,2	-1,1
PLANCHAS, HOJAS, PELICULAS, CINTAS Y TIRAS DE PLAS	8,7	12,4	3,8	43,5	87,5	111,4	23,9	27,3
PARTES Y PIEZAS Y ACCESORIOS	5,2	9,8	4,6	88,3	64,2	99,1	34,9	54,2
PRODUCTOS QUIMICOS DIVERSOS	9,6	8,5	-1,0	-10,9	77,4	96,9	19,5	25,2
PRODUCTOS LAMINADOS PLANOS, DE HIERRO	8,6	8,9	0,3	3,5	66,1	96,0	29,8	45,1
HILADOS DE FIBRA TEXTIL	8,6	9,7	1,0	12,0	85,2	93,6	8,4	9,9
PRODUCTOS MEDICINALES Y FARMACEUTICOS	6,2	5,4	-0,8	-12,9	61,6	78,4	16,8	27,3
POLIMEROS DE CLORURO DE VINILO O DE OTRAS OLEFIN	6,9	6,9	0,0	-0,4	63,7	74,5	10,9	17,1
ARBOLES DE TRANSMISION	6,0	7,6	1,7	28,0	55,0	72,5	17,5	31,7
PIGMENTOS, PINTURAS, BARNICES Y MATERIALES CONE	5,9	6,2	0,3	5,5	59,4	71,4	12,0	20,2
PRODUCTOS LAMINADOS PLANOS DE ACERO DE ALEACI	5,1	4,3	-0,8	-16,5	59,0	68,9	9,9	16,8
MANUFACTURAS DE METALES COMUNES	4,9	7,8	2,9	59,6	51,7	67,7	16,0	31,0
GRIFOS, LlavES, VALVULAS Y ACCESORIOS	5,1	7,0	1,9	36,6	48,2	66,1	18,0	37,3
SUBTOTAL	201,8	206,8	5,1	2,5	1 882,8	2 320,9	438,1	23,3
RESTO	135,0	182,2	47,2 ^{1/}	35,0	1 439,8	1 698,8	259,0	18,0
TOTAL	336,8	389,1	52,3	15,5	3 322,6	4 019,7	697,1	21,0

*Comprende sólo Régimen Definitivo. Ordenado según el acumulado del año actual.

1/ Mayores importaciones de desperdicios ferrosos; barras, varillas y ángulos de acero; válvulas y tubos termiónicos; sales metálicas, artículos de vidrio; aluminio.

El papel y cartón registró un incremento de 8 por ciento respecto al mismo mes del año anterior y 15 por ciento en lo que va del año. Asimismo, los otros plásticos en formas primarias aumentaron 11 por ciento en noviembre y 30 por ciento en lo que va del año. Por su parte los productos alimenticios semielaborados (aceite de soya, grasas y aceites, entre los principales) aumentaron en 40 por ciento respecto del mismo mes del año anterior y los productos mineros elaborados se incrementaron en 46 por ciento.

Por **empresas**, destacan Alicorp, San Miguel Industrial, Cargill, Gloria, Corp. Aceros Arequipa, Procter & Gamble Perú y Ferreyros.

11. Las **importaciones de alimentos** fueron de US\$ 63 millones en el mes, sin registrar variación respecto a noviembre del 2005 y aumentando 16 por ciento en lo que va del año. En términos de volumen promedio, en el mes disminuyeron en 12 por ciento ante las menores compras de trigo, maíz, arroz y azúcar, mientras que en el año se incrementaron en 3 por ciento ya que las mayores adquisiciones de maíz y soya compensaron las menores compras de arroz. El precio promedio de los alimentos subió 13 por ciento en el mes y en el año.

Las importaciones de **soya** (32 por ciento del total) aumentaron en 42 por ciento en relación a noviembre del 2005, principalmente por volumen (23 por ciento) ante las mayores compras de aceite de soya; su precio promedio aumentó en 16 por ciento. En lo que va del año las importaciones de soya aumentaron 19 por ciento; de igual forma el incremento se debió al mayor volumen (16 por ciento).

Las importaciones de **trigo** disminuyeron en 21 por ciento en el mes, 15 por ciento por volumen y 1 por ciento por precio; en lo que va del año estas compras aumentaron en 10 por ciento, 3 por ciento por volumen y 6 por ciento por precio. Las importaciones de **maíz** disminuyeron 25 por ciento en el mes, 46 por ciento por volumen compensado parcialmente por el incremento en 38 por ciento en el precio.



IMPORTACIONES FOB DE PRINCIPALES ALIMENTOS

(Millones de US\$)

	Nov.		Nov.06/Nov.05		Enero-Noviembre			
	2005	2006	Flujo	Var.%	2005	2006	Flujo	Var.%
TRIGO	19,3	16,4	- 2,9	- 15,2	191,3	209,4	18,1	9,5
Volumen (miles tm)	123,7	105,4	- 18,3	- 14,8	1 359,2	1 401,8	42,6	3,1
Precio (US\$/tm)	156,3	155,5	- 0,8	- 0,5	140,7	149,4	8,6	6,1
MAÍZ Y/O SORGO	14,1	10,6	- 3,5	- 24,7	114,9	149,6	34,7	30,2
Volumen (miles tm)	147,2	80,1	- 67,1	- 45,6	1 241,6	1 367,2	125,6	10,1
Precio (US\$/tm)	95,9	132,6	36,7	38,3	92,5	109,4	16,9	18,2
ARROZ	1,2	1,0	- 0,2	- 15,5	40,1	12,7	- 27,4	- 68,3
Volumen (miles tm)	3,6	3,4	- 0,2	- 6,7	119,8	39,9	- 79,9	- 66,7
Precio (US\$/tm)	324,4	293,6	- 30,8	- 9,5	334,7	318,5	- 16,2	- 4,8
AZÚCAR	9,0	9,0	0,1	1,0	61,7	89,4	27,7	44,9
Volumen (miles tm)	27,1	23,1	- 4,0	- 14,7	236,8	218,0	- 18,8	- 7,9
Precio (US\$/tm)	331,0	391,8	60,8	18,4	260,4	410,0	149,5	57,4
TOTAL SOYA	14,0	19,9	5,9	42,1	219,9	262,6	42,7	19,4
Volumen (miles tm)	57,8	71,0	13,2	22,8	825,7	956,3	130,5	15,8
Precio (US\$/tm)	242,6	280,7	38,1	15,7	266,4	274,7	8,3	3,1
TOTAL LÁCTEOS	4,2	3,8	- 0,4	- 10,0	33,5	43,2	9,7	29,1
Volumen (miles tm)	1,8	1,9	0,1	3,2	14,7	19,8	5,1	34,9
Precio (US\$/tm)	2 342,1	2 043,0	- 299,1	- 12,8	2 277,7	2 179,2	- 98,5	- 4,3
TOTAL CARNES	1,6	2,5	0,9	57,1	20,9	22,0	1,1	5,3
Volumen (miles tm)	1,5	2,1	0,6	41,1	23,0	19,5	- 3,5	- 15,4
Precio (US\$/tm)	1 030,9	1 147,5	116,6	11,3	906,2	1 128,6	222,4	24,5
TOTAL	63,4	63,3	- 0,2	- 0,2	682,2	788,9	106,7	15,6

12. Las **importaciones de combustibles** fueron en el mes de US\$ 164 millones, mayores en 8 por ciento a las del mismo mes del año anterior. Ello debido al aumento del precio promedio en 5 por ciento y el volumen promedio en 2 por ciento. En el año, las importaciones de combustibles aumentaron en 23 por ciento, subiendo en 19 por ciento por precio y en 3 por ciento por volumen.

Cabe señalar que tanto en el mes como en el año el **volumen importado de crudo** aumentó (2 por ciento en el mes y 3 por ciento en el año).

Con este nivel de importaciones y las exportaciones que en noviembre totalizaron US\$ 87 millones -monto menor en 34 por ciento ante menores volúmenes exportados y menores precios promedio-, **la balanza petrolera** tuvo un saldo negativo de US\$ 77 millones este mes. Los menores volúmenes exportados obedecieron principalmente a las menores ventas de derivados.

NOTAS DE ESTUDIOS DEL BCRP

No. 1 – 15 de enero de 2007

BALANZA NETA PETROLERA, CRUDO Y DERIVADOS (Millones de US\$)

	Nov		Nov.06/Nov.05		Enero-Noviembre			
	2005	2006	Flujo	Var.%	2005	2006	Flujo	Var.%
1. EXPORTACIONES	130,8	86,8	- 44,0	- 33,6	1 386,7	1 509,3	122,7	8,8
Volumen (millones bs.)	2,8	1,6	- 1,2	- 43,6	29,5	26,0	- 3,5	- 11,8
Precio (US\$/b)	47,2	55,6	8,4	17,8	47,1	58,1	11,0	23,4
Petróleo crudo	31,9	23,8	- 8,0	- 25,2	153,1	428,0	274,9	179,5
Volumen (millones bs.)	0,7	0,5	- 0,2	- 26,5	4,2	7,6	3,4	80,8
Precio (US\$/b)	43,4	44,1	0,8	1,8	36,3	56,1	19,8	54,6
Derivados	98,9	63,0	- 35,9	- 36,3	1 233,6	1 081,4	- 152,2	- 12,3
Volumen (millones bs.)	2,0	1,0	- 1,0	- 49,8	25,2	18,3	- 6,9	- 27,3
Precio (US\$/b)	48,6	61,6	13,1	26,9	48,9	58,9	10,1	20,6
2. IMPORTACIONES	152,2	163,8	11,6	7,6	2 008,7	2 466,3	457,6	22,8
Volumen (millones bs.)	3,0	3,0	0,1	2,2	38,1	39,3	1,2	3,1
Precio (US\$/b)	51,3	54,1	2,7	5,4	52,7	62,7	10,0	19,1
Petróleo crudo	130,4	92,9	- 37,5	- 28,8	1 516,5	1 901,2	384,7	25,4
Volumen (millones bs.)	2,7	1,9	- 0,7	- 27,2	29,8	31,7	1,8	6,2
Precio (US\$/b)	49,1	48,0	- 1,1	- 2,2	50,8	60,0	9,2	18,1
Derivados	21,7	70,8	49,1	226,1	492,3	565,1	72,9	14,8
Volumen (millones bs.)	0,3	1,1	0,8	255,1	8,3	7,6	- 0,7	- 7,9
Precio (US\$/b)	70,6	64,8	- 5,8	- 8,2	59,4	74,0	14,6	24,7
a. Petroperú	3,4	15,7	12,3	367,0	302,3	289,5	- 12,8	- 4,2
Volumen (millones bs.)	0,0	0,2	0,2	443,5	4,5	3,7	- 0,9	- 19,1
Precio (US\$/b)	83,9	72,1	- 11,8	- 14,1	66,7	78,9	12,2	18,3
b. Otras empresas	18,4	55,1	36,8	200,3	190,0	275,6	85,7	45,1
Volumen (millones bs.)	0,3	0,9	0,6	226,9	3,8	4,0	0,2	5,5
Precio (US\$/b)	68,6	63,0	- 5,6	- 8,2	50,5	69,5	19,0	37,5
3. SALDO (1-2)	- 21,3	- 76,9	- 55,6	- 260,5	- 622,1	- 957,0	- 334,9	- 53,8

13. Las **importaciones de bienes de capital** registraron una tasa de crecimiento de 34 por ciento en el mes. Los bienes de capital para la industria, que representan el 69 por ciento del rubro, aumentaron en 30 por ciento este mes destacando los equipos de telecomunicaciones y la maquinaria y equipo de ingeniería civil.

En el período enero-noviembre el aumento de las importaciones de bienes de capital fue de 33 por ciento y de aquellas destinadas a la industria aumentaron en 30 por ciento. Por **empresas**, las líderes fueron Fluor Daniel Suc. Perú (empresa constructora que realiza los trabajos de ampliación de Cerro Verde), Brightstar Perú (comercializadora de equipos de comunicación inalámbrica), Comunicaciones Móviles, Ferreyros, y Grupo Deltrón (comercializadora de partes, piezas, suministros y accesorios para cómputo). En general, las empresas muestran un aumento en sus importaciones tanto en el mes como en el año, con excepción en noviembre de Fluor Daniel que disminuyó sus importaciones en 92 por ciento.



NOTAS DE ESTUDIOS DEL BCRP

No. 1 – 15 de enero de 2007

20 PRINCIPALES IMPORTACIONES DE BIENES DE CAPITAL PARA LA INDUSTRIA*

(Millones de US\$)

	Nov. 05	Nov. 06	Var Anual		Ene - Nov. 05	Ene - Nov. 06	Var Anual	
			Flujo	Var. %			Flujo	Var. %
EQUIPOS DE TELECOMUNICACIONES	52,0	68,8	16,8	32,2	341,3	509,8	168,6	49,4
MAQUINARIA Y EQUIPO DE INGENIERIA CIVIL	21,1	45,2	24,1	113,9	167,5	280,6	113,1	67,5
MAQUINAS DE PROCESAMIENTO AUTOMATICO DE DATOS	19,8	29,3	9,6	48,5	210,7	240,6	29,9	14,2
OTRAS MAQUINAS	14,5	12,2	-2,3	-15,9	100,0	177,5	77,5	77,5
BOMBAS	10,4	12,0	1,6	15,5	97,6	123,0	25,4	26,0
APARATOS ELECTRICOS PARA EMPALME	8,9	9,1	0,2	2,6	89,6	101,3	11,7	13,0
MAQUINARIA TEXTIL Y PARA TRABAJAR CUEROS	8,2	9,7	1,5	17,9	85,1	98,7	13,6	16,0
INSTRUMENTOS Y APARATOS DE MEDICION	5,4	11,8	6,5	120,2	66,8	95,1	28,3	42,4
EQUIPO DE CALEFACCION Y REFRIGERACION	9,0	11,0	2,0	22,5	85,6	85,4	-0,3	-0,3
BOMBAS PARA LIQUIDOS	5,2	8,8	3,7	70,7	55,1	76,3	21,2	38,4
APARATOS ELECTRICOS ROTATIVOS	3,9	5,5	1,6	41,5	49,1	75,0	25,8	52,5
EQUIPOS MECANICOS DE MANIPULACION	7,9	5,6	-2,2	-28,5	62,3	64,5	2,1	3,4
OTRAS MAQUINAS, HERRAMIENTAS Y APARATOS MECAN	7,2	5,6	-1,6	-21,6	60,7	64,2	3,5	5,8
HERRAMIENTAS DE USO MANUAL O DE USO EN MAQUINA	5,2	5,2	0,1	1,0	45,9	53,5	7,6	16,6
APARATOS DE ELECTRICIDAD	2,5	7,3	4,8	190,3	29,6	51,2	21,6	72,8
MAQUINAS Y MOTORES NO ELECTRICOS	4,1	0,2	-3,9	-94,1	21,5	37,5	16,0	74,7
INSTRUMENTOS Y APARATOS DE MEDICINA, CIRUGIA	3,4	3,5	0,0	1,2	32,3	37,3	5,1	15,7
MAQUINAS DE OFICINA	1,7	4,3	2,6	153,5	24,8	33,0	8,2	33,2
MAQUINAS PARA ELABORAR ALIMENTOS	1,4	6,6	5,2	378,2	19,9	27,8	7,9	39,5
MAQUINAS Y APARATOS ELECTRICOS	1,6	2,7	1,1	67,4	19,0	27,1	8,1	42,7
SUBTOTAL	193,2	264,5	71,2	36,9	1 664,5	2 259,3	594,9	35,7
RESTO	25,5	21,4	-4,1	-16,0	220,6	203,0	-17,6	-8,0
TOTAL	218,7	285,9	67,1	30,7	1 885,0	2 462,3	577,3	30,6

*Comprende sólo Régimen Definitivo. Ordenado según el acumulado del año actual.

NOTAS DE ESTUDIOS DEL BCRP

No. 1 – 15 de enero de 2007



PRINCIPALES EMPRESAS IMPORTADORAS : ENERO-NOVIEMBRE 2006 *				
(Millones de US\$)				
	Ene - Nov 05	Ene - Nov 06	Var. Mill. US\$	Var. %
I. BIENES DE CONSUMO	1 969,1	2 240,3	271,2	13,8
PROCTER & GAMBLE PERU S.R.L.	43,7	60,5	16,8	38,5
TIENDAS POR DEPARTAMENTO RIPLEY S.A.	61,1	54,6	- 6,5	-10,7
LG ELECTRONICS PERU S.A.	58,8	54,3	- 4,5	-7,6
TOYOTA DEL PERU S.A.	28,8	52,2	23,4	81,4
SAGA FALABELLA S.A.	42,2	52,1	10,0	23,7
GLORIA S.A.	41,8	44,6	2,8	6,7
SONY SUCURSAL DEL PERU	41,1	41,6	0,5	1,3
SAMTRONICS PERU S.A.	27,1	37,4	10,3	38,2
NESTLE PERU S.A.	25,4	29,6	4,2	16,4
PANASONIC PERUANA S.A.	22,5	22,8	0,2	1,0
PHILIPS PERUANA S.A.	9,6	22,6	13,0	134,4
AMEROP PERU SA	12,3	21,4	9,0	73,0
SOC. UNIFICADA AUTOMOTRIZ DEL PERU S.A.	11,4	21,3	9,9	87,0
COM.INTERN.DE AZUCAR.Y MIEL DEL PERU SRL	9,5	21,0	11,5	121,6
CORPORACION E. WONG S.A.C.	18,3	20,5	2,2	12,0
CETCO S.A.	16,8	20,3	3,5	21,0
QUIMICA SUIZA S.A.	14,7	20,3	5,6	38,3
COLGATE-PALMOLIVE PERU S.A.	16,9	20,2	3,3	19,6
MABE PERU SA	13,1	19,4	6,3	48,1
HONDA DEL PERU S.A.	12,5	19,2	6,7	53,1
Empresas del puesto 1 al 20	527,6	655,9	128,3	24,3
Empresas del puesto 21 al 50	297,7	345,4	47,7	16,0
Empresas del puesto 51 al 100	241,0	279,5	38,5	16,0
Empresas del puesto 101 al 200	245,3	274,3	28,9	11,8
Resto de empresas	657,4	685,3	27,8	4,2
II. MATERIAS PRIMAS Y PRODUCTOS INTERMEDIOS	5 791,9	6 951,8	1 159,9	20,0
REFINERIA LA PAMPILLA S.A.	1 106,7	1 392,7	286,0	25,8
PETROLEOS DEL PERU PETROPERU SA	756,3	834,9	78,6	10,4
ALICORP SAA	149,9	183,0	33,0	22,0
MANU PERU HOLDING S.A. 1/	62,5	154,9	92,4	147,9
CARGILL AMERICAS PERU S.R.L.	77,7	81,5	3,8	4,9
EMPRESA SIDERURGICA DEL PERU S.A.A.	69,0	68,3	- 0,8	-1,1
SAN FERNANDO S.A.	62,3	67,4	5,2	8,3
SAN MIGUEL INDUSTRIAL SA	65,7	64,6	- 1,1	-1,7
CONTILATIN DEL PERU S.A.	50,2	61,8	11,6	23,2
CORPORACION MISTI S.A. 2/	54,2	57,7	3,5	6,5
CORPORACION ACEROS AREQUIPA S.A.	73,9	55,4	- 18,4	-25,0
MOLINOS & CIA S.A.	39,7	51,2	11,5	29,0
GLORIA S.A.	46,0	49,0	3,1	6,7
PROCTER & GAMBLE PERU S.R.L.	34,5	43,9	9,4	27,2
TRADI S.A.	32,6	40,8	8,2	25,2
FERREYROS S.A.A.	30,0	40,6	10,6	35,3
KIMBERLY-CLARK PERU S.A.	31,7	40,3	8,6	27,2
UNIMAR S.A.	28,6	34,0	5,3	18,6
COMPANIA GOODYEAR DEL PERU S.A.	24,8	33,3	8,5	34,5
DYNO NOBEL DEL PERU S.A 3/	31,8	31,3	- 0,5	-1,5
Empresas del puesto 1 al 20	2 828,0	3 386,8	558,7	19,8
Empresas del puesto 21 al 50	511,6	725,8	214,3	41,9
Empresas del puesto 51 al 100	525,6	639,4	113,8	21,7
Empresas del puesto 101 al 200	557,3	670,1	112,8	20,2
Resto de empresas	1 369,4	1 529,7	160,3	11,7
III. BIENES DE CAPITAL	2 730,5	3 647,4	916,9	33,6
FERREYROS S.A.A.	131,9	191,5	59,6	45,2
FLUOR DANIEL SUC PERU	28,6	176,6	148,0	517,3
BRIGHTSTAR PERU S.R.L.	53,1	123,9	70,8	133,5
SOUTHERN PERU COPPER CORPORATION	141,5	117,2	- 24,3	-17,2
BELLSOUTH PERU S.A.	7,6	54,0	46,4	610,1
BANCO CONTINENTAL	44,8	53,6	8,8	19,6
DIVEIMPORT S.A.	27,5	44,3	16,8	61,3
VOLVO PERU S.A.	33,6	44,3	10,7	31,7
SAMTRONICS PERU S.A.	20,3	43,1	22,8	112,6
MITSUI MAQUINARIAS PERU S.A.	33,7	39,9	6,2	18,5
TOYOTA DEL PERU S.A.	28,5	38,4	10,0	35,1
SCANIA DEL PERU S.A.	17,9	38,2	20,2	112,9
PLUSPETROL PERU CORPORATION S.A.	12,8	37,9	25,1	196,9
GRUPO DELTRON S.A.	6,2	35,2	29,0	466,5
TECH DATA PERU S.A.C.	24,5	35,1	10,6	43,3
NEXTEL DEL PERU S.A.	19,9	34,5	14,7	73,7
SANDVIK DEL PERU S.A.	16,9	32,8	15,9	94,1
LG ELECTRONICS PERU S.A.	24,9	31,9	7,0	28,2
Empresas del puesto 1 al 20	769,1	1 289,3	520,3	67,6
Empresas del puesto 21 al 50	464,5	607,2	142,7	30,7
Empresas del puesto 51 al 100	303,0	367,5	64,5	21,3
Empresas del puesto 101 al 200	262,5	357,8	95,3	36,3
Resto de empresas	931,4	1 025,6	94,2	10,1
IV. TOTAL	10 491,5	12 839,6	2 348,1	22,4

* No incluye Zofratacna, Admisión Temporal, Equipaje ni la categoría "Otros Bienes"

1/ Dedicada a la venta al por mayor de combustibles.

2/ Comercializadora de fertilizantes.

3/ Fabricación de explosivos orientados a la minería y obras civiles.

Fuente: SUNAT. Elaboración: BCRP, Dpto. Balanza de Pagos.

Proyección Diciembre

14. Con información de SUNAT al 7 de enero, para diciembre se proyecta exportaciones de US\$ 2 320 millones, lo que aunado a la proyección de importaciones de US\$ 1 415 millones determinaría un superávit comercial de US\$ 905 millones. Las **exportaciones aumentarían 18 por ciento** (16 por ciento las tradicionales y 25 por ciento las no tradicionales) y **las importaciones registrarían un aumento de 35 por ciento** respecto a diciembre de 2005. Cabe señalar que la información disponible para exportaciones es aún muy preliminar ya que las regularizaciones de órdenes de embarque pueden efectuarse hasta 15 días útiles luego del cierre del mes. Esta proyección adicionalmente toma en cuenta los precios internacionales de los principales commodities observados en el mes de diciembre del presente año, los cuales pueden diferir de los precios de venta efectivamente realizados.
15. Con esta proyección el aumento de los **términos de intercambio** sería de 20 por ciento en diciembre frente a 26 por ciento en el año. Los precios de las exportaciones aumentarían en 30 por ciento y el volumen promedio exportado caería en 9 por ciento. Por su parte los precios de las importaciones subirían en 8 por ciento y el volumen promedio importado lo haría en 25 por ciento.

BALANZA COMERCIAL: PROYECCIÓN DICIEMBRE 2006 1/
(Millones de US\$)

	2005 Dic.	2006		Años	
		Nov.	Dic.	2005	2006
1. EXPORTACIONES	1 975	2 154	2 320	17 336	23 420
Productos tradicionales	1 566	1 618	1 813	12 919	18 017
Productos no tradicionales	397	523	495	4 277	5 247
Otros	12	12	12	141	156
2. IMPORTACIONES	1 051	1 339	1 415	12 076	14 852
Bienes de consumo	207	279	251	2 318	2 617
Insumos	550	635	697	6 603	7 968
Bienes de capital	288	418	461	3 060	4 151
Otros bienes	5	7	5	95	115
3. <u>BALANZA COMERCIAL</u>	<u>924</u>	<u>815</u>	<u>905</u>	<u>5 260</u>	<u>8 568</u>

1/ Preliminar.

Departamento de Estadísticas de Balanza de Pagos
Subgerencia de Estadísticas Macroeconómicas
Gerencia de Estudios Económicos
08 de enero de 2007