

Balanza Comercial¹ Octubre 2006

1. En **octubre** de 2006 la balanza comercial registró un superávit de US\$ 613 millones, mayor en US\$ 229 millones (60 por ciento) al obtenido en octubre de 2005. Las exportaciones fueron mayores en 37 por ciento, alcanzando un nivel de US\$ 2 012 millones, ante el crecimiento de las exportaciones tradicionales (37 por ciento) y no tradicionales (38 por ciento). Las importaciones aumentaron en 28 por ciento, alcanzando a US\$1399 millones, lo que se explica por las mayores adquisiciones de bienes de consumo (28 por ciento), materias primas (23 por ciento), particularmente para la industria (55 por ciento) y bienes de capital (44 por ciento), destacando por su importancia las destinadas a la industria (38 por ciento). Con ello, **en los últimos doce meses** el crecimiento acumulado es de 56 por ciento.

Balanza Comercial
(Millones de US\$)

	Datos anuales						
	Año 2003	Año 2004	Año 2005	Nov.2005 Oct.2006	Var. %		
	A	B	C	D	D/A	D/B	D/C
<u>Exportaciones</u>	<u>9 091</u>	<u>12 809</u>	<u>17 336</u>	<u>22 451.7</u>	<u>147.0</u>	<u>75.3</u>	<u>29.5</u>
Tradicionales	6 356	9 199	12 919	17 274.1	171.8	87.8	33.7
No tradicionales	2 620	3 479	4 277	5 021.4	91.6	44.3	17.4
Otros	114	131	141	156.2	36.9	18.8	10.7
<u>Importaciones</u>	<u>8 238</u>	<u>9 805</u>	<u>12 076</u>	<u>14 261.6</u>	<u>73.1</u>	<u>45.5</u>	<u>18.1</u>
Consumo	1 841	1 995	2 318	2 530.5	37.4	26.8	9.2
Insumos	4 340	5 364	6 603	7 741.0	78.4	44.3	17.2
Bienes de capital	1 974	2 361	3 060	3 871.8	96.1	64.0	26.5
Otros	82	85	95	118.3	43.5	39.1	24.6
<u>Balanza comercial</u>	<u>853</u>	<u>3 004</u>	<u>5 260</u>	<u>8 190.1</u>	<u>860.3</u>	<u>172.6</u>	<u>55.7</u>

¹ En este informe participaron: Rafael Nivín (2101), Jesús Robles (2106), Enrique Serrano (2225) y Consuelo Soto (1457).

NOTAS DE ESTUDIOS DEL BCRP

No. 38 – 4 de diciembre de 2006

BALANZA COMERCIAL

(Millones de US\$)

	2005	2006	Oct.06/Oct.05		Enero-Octubre			
	Oct.	Oct.	Flujo	Var.%	2005	2006	Flujo	Var.%
1. EXPORTACIONES	1 475	2 012	538	36.5	13 831	18 946	5 115	37.0
Productos tradicionales	1 070	1 462	391	36.6	10 230	14 585	4 355	42.6
Productos no tradicionales	392	540	148	37.9	3 484	4 229	745	21.4
Otros	12	10	- 2	- 14.9	117	132	15	13.0
2. IMPORTACIONES	1 091	1 399	309	28.3	9 913	12 098	2 185	22.0
Bienes de consumo	204	260	57	27.7	1 875	2 087	212	11.3
Insumos	628	770	142	22.5	5 498	6 636	1 138	20.7
Bienes de capital	253	363	110	43.5	2 460	3 272	812	33.0
Otros bienes	6	7	1	13.4	80	103	23	29.3
3. BALANZA COMERCIAL	<u>384</u>	<u>613</u>	<u>229</u>	<u>59.7</u>	<u>3 918</u>	<u>6 848</u>	<u>2 930</u>	<u>74.8</u>

Precios y Volúmenes

2. **El crecimiento de las exportaciones en octubre (37 por ciento) se explica en 35 por ciento por precios y en 1 por ciento por incremento promedio de los volúmenes embarcados.** Este resultado refleja la disminución de los volúmenes de exportación tradicional (-7 por ciento) que compensaron el crecimiento de los volúmenes de exportación no tradicional (21 por ciento).

Entre las exportaciones tradicionales destacaron los mayores despachos de café y productos pesqueros, los que fueron compensados por los menores envíos al exterior de oro, cobre, zinc y derivados de petróleo. Dentro de las exportaciones no tradicionales sobresalieron los mayores volúmenes embarcados de productos pesqueros, agropecuarios, textiles y siderometalúrgicos.

Var % Índice Volumen

	Oct-06
Exportaciones Tradicionales	-7
<i>Destacan:</i>	
Cobre	-11
Oro	-21
Zinc	-13
Petróleo crudo y derivados	-35
Harina de pescado	81
Café	152
Exportaciones no tradicionales	21
<i>Destacan:</i>	
Agropecuario	23
Pesquero	55
Textiles	19
Químico	9
Siderometalúrgico 1/	17

1/ incluye joyería

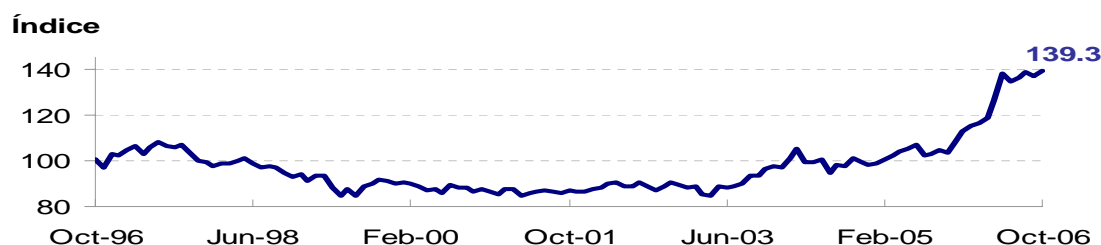


En octubre las importaciones aumentaron en 28 por ciento, debido a los mayores volúmenes adquiridos (28 por ciento). Destacan las mayores importaciones de bienes de capital (44 por ciento), materias primas para la industria (55 por ciento) y bienes de consumo duradero (36 por ciento).

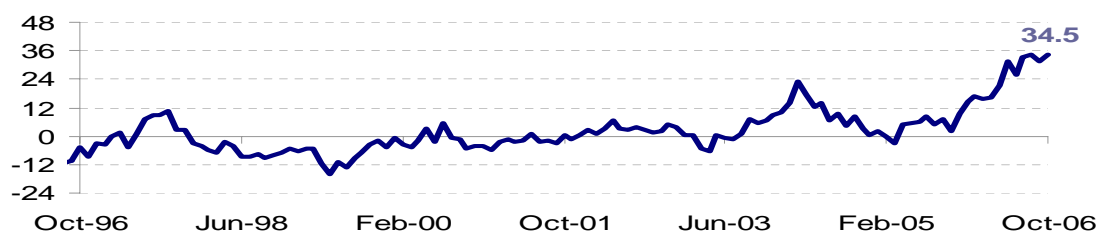
Términos de Intercambio

3. Los términos de intercambio de octubre aumentaron en 34 por ciento respecto al mismo mes de 2005. Los precios de las exportaciones se incrementaron en 35 por ciento, mientras que los precios de las importaciones lo hicieron en 1 por ciento.

Términos de Intercambio
(Base 1994=100)



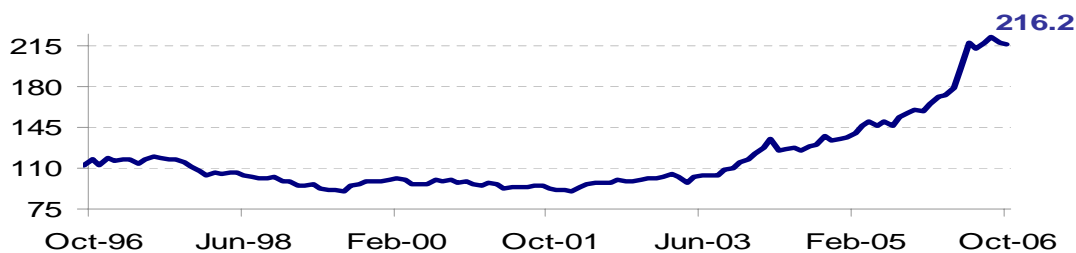
Variación del Índice de Términos de Intercambio
(con respecto al mismo mes del año anterior)



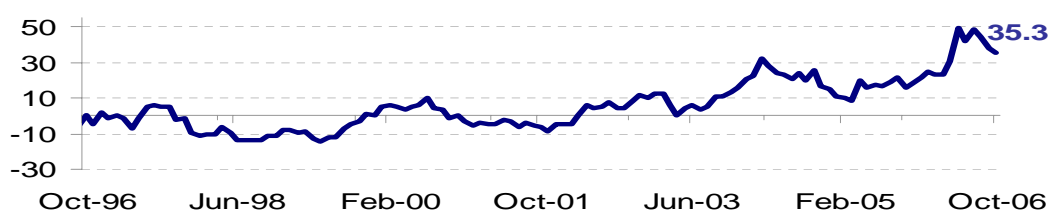
- a. **Precios de Exportación:** La variación 12 meses del precio promedio de las exportaciones se debe al aumento del precio promedio del oro (25 por ciento), cobre (80 por ciento), zinc (181 por ciento), harina de pescado (75 por ciento) y plata refinada (50 por ciento).



Índice de Precios Nominales de Exportación



Variación del Índice de Precios de las Exportaciones (con respecto al mismo mes del año anterior)



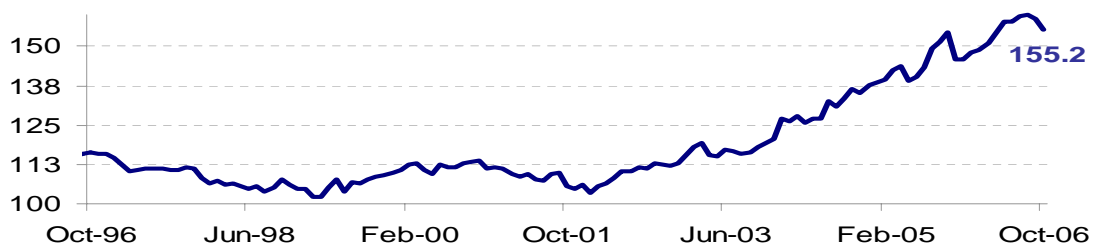
- b. **Precios de Importación:** la variación del índice de precios de las importaciones (1 por ciento) es principalmente resultado de los mayores precios de importación de los principales alimentos (11 por ciento), que se vieron compensados por la caída en el precio promedio del petróleo crudo y derivados (17 por ciento).



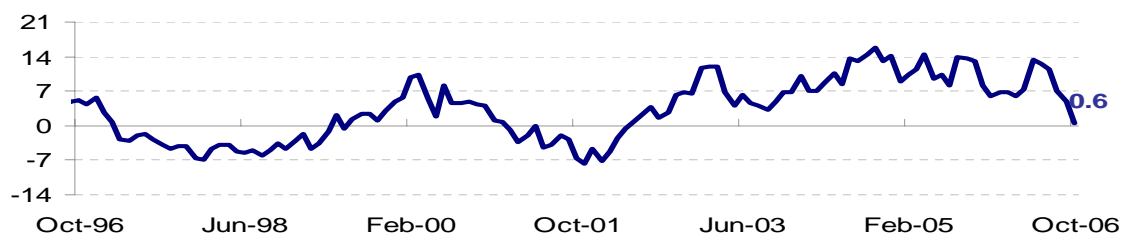
NOTAS DE ESTUDIOS DEL BCRP

No. 38 – 4 de diciembre de 2006

Índice de Precios Nominales de Importación



Variación del Índice de Precios de las Importaciones (con respecto al mismo mes del año anterior)

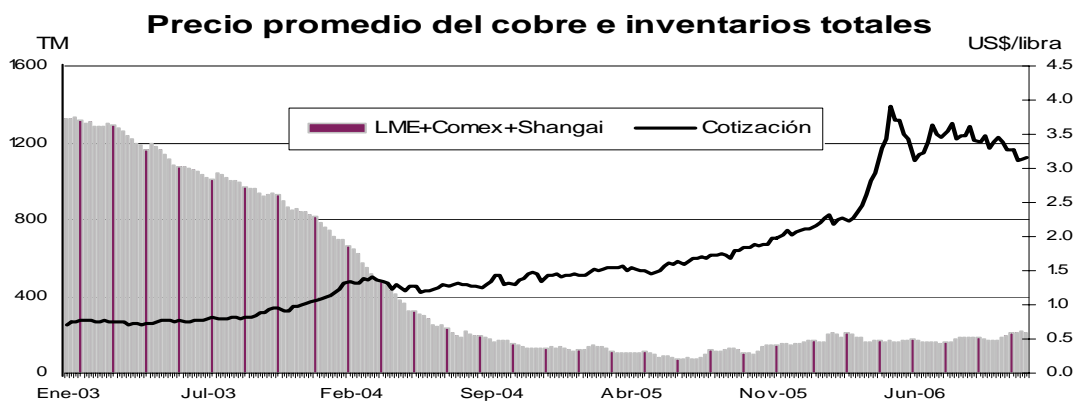


EVOLUCIÓN DE LOS PRECIOS DE *COMMODITIES*

En noviembre, las cotizaciones de los principales metales registraron comportamientos mixtos: el cobre cayó por el aumento de inventarios y las menores importaciones chinas; el oro subió por la mayor demanda física y la depreciación del dólar; y el petróleo subió por temores a nuevos recortes de cuotas de la OPEP y ante los mayores inventarios en EUA.

El precio promedio del **cobre** registró una disminución de 6,28 por ciento, alcanzando cUS\$ 318,84 por libra, siendo las principales causas:

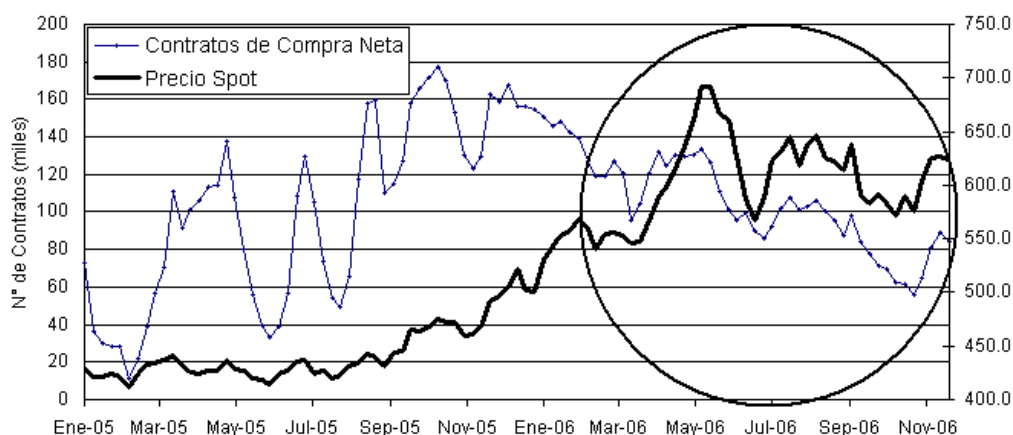
- Aumento de inventarios mundiales. Durante octubre las principales bolsas del mundo (LME, Comex y Shanghai) registraron un aumento de 11 por ciento en los inventarios de cobre, reduciendo temores por posible falta de abastecimiento.
- Caida en las importaciones chinas. En el período enero-octubre las importaciones de cobre concentrado por parte de China se redujeron en 11 por ciento
- Mejor balance de oferta y demanda. El Grupo de Estudios Internacionales de Cobre reportó un superávit de oferta de 88 mil TM en agosto (13 mil en julio).



La cotización promedio del **oro**, registró un aumento de 7,08 por ciento, alcanzando US\$ 628,30 por onza troy. Entre los determinantes de esta evolución se encuentran la mayor demanda física por parte de Asia (debido a la temporada de matrimonios en India, y demás festividades religiosas en la región), la debilidad de dólar (que incentivó compras de activos alternativos a los denominados en dólares), el alza en el precio del petróleo (que aumentó el atractivo del oro como cobertura contra la inflación) y la continuidad de tensiones por programas nucleares en Irán y Corea del Norte.



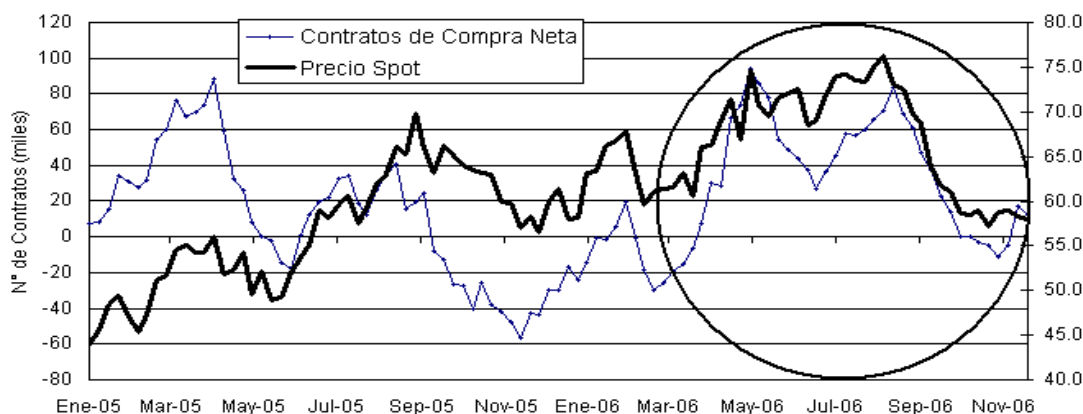
Oro: Contratos No Comerciales (Especulativos)
(Enero 2005 - 21 Noviembre)



El precio promedio del **petróleo** (WTI) aumentó en 0,48 por ciento, alcanzando US\$ 59,13 por barril. Entre las causas que explican esta evolución destacan:

- Caída de los inventarios de combustibles en EUA. Si bien los inventarios de crudo aumentaron 2 por ciento durante el mes, los de gasolinas disminuyeron en 1,7 por ciento, mientras que los de destilados (que incluyen *heating oil*) lo hicieron en 6 por ciento.
- Pronósticos de menores temperaturas en EUA. De acuerdo a la agencia meteorológica Accuweather, a partir de diciembre se registrarían temperaturas menores a las normales en EUA.
- Posible nuevo recorte de cuotas de la OPEP. El Ministro de Petróleo de Arabia Saudita (principal productor del cartel) sostuvo que en la reunión del 14 de diciembre se evaluará los resultados del último recorte acordado y de ser necesario se autorizará un nuevo recorte.

Petróleo: Contratos No Comerciales (Especulativos)
(Enero 2005 - 21 Noviembre)



Los precios internacionales de los alimentos aumentaron durante el mes de noviembre, con excepción de trigo y el arroz que mantuvieron las cotizaciones promedio del mes previo. El precio del **maíz** subió 21,4 por ciento en este periodo debido a una menor oferta mundial que la esperada y a una mayor demanda de este grano para la producción de etanol. La producción mundial registra un crecimiento menor al esperado por la menor producción en Australia –país afectado por la sequía–. El precio de este producto también se sostiene por la demanda de fondos especulativos. Se estimó que los fondos de inversión han fijado posiciones largas de 240 968 contratos en la semana del 10 al 17 de noviembre.



NOTAS DE ESTUDIOS DEL BCRP

No. 38 – 4 de diciembre de 2006

El precio de la **soya** subió por la mayor demanda mundial, especialmente de China. La Administración General de Aduanas de China señaló que las importaciones de frijol soya de su país aumentaron 9,7 por ciento en el periodo enero-octubre de este año. Asimismo, existen temores de menor oferta porque se podrían desplazar tierras dedicadas al cultivo de soya hacia otros granos como el maíz y el trigo. La preferencia por el cultivo del maíz se basa en los nuevos usos que se le esta dando –producción de etanol–.

Cabe señalar que el precio promedio del **trigo** se mantuvo estable durante el mes debido a la reducción de la demanda por exportaciones estadounidenses de este grano –por sus altos precios– y el incremento de la siembra entre 4 por ciento y 15 por ciento en las principales zonas productoras de EUA.

Exportaciones tradicionales

4. En **octubre** fueron de US\$ 1 462 millones, superiores en 37 por ciento (US\$ 391 millones) con respecto a octubre del 2005. Este aumento se explica por precios (46 por ciento), dado que los volúmenes exportados cayeron en 7 por ciento, debido principalmente a los menores embarques de oro, cobre, zinc y derivados del petróleo.

Respecto al valor exportado, por productos destacaron las mayores ventas al exterior de cobre (US\$ 194 millones ó 64 por ciento), zinc (US\$ 114 millones ó 149 por ciento), plomo (US\$ 65 millones ó 207 por ciento) y café (US\$ 52 millones ó 148 por ciento).

Durante **enero-octubre** las exportaciones tradicionales sumaron US\$ 14 585 millones, monto mayor en 43 por ciento (US\$ 4 355 millones) con respecto a similar período del año 2005. El precio promedio aumentó en 48 por ciento y los volúmenes embarcados cayeron en 4 por ciento. Este menor volumen en el año se explica por la disminución en los embarques de productos pesqueros (28 por ciento), zinc (8 por ciento) y petróleo crudo y derivados (10 por ciento).

- a. **Productos pesqueros:** totalizaron US\$ 48 millones, cifra superior a la de octubre de 2005 en US\$ 35 millones (281 por ciento) ante las mayores ventas al exterior de harina de pescado (US\$ 26 millones) y aceite de pescado (US\$ 9 millones). Ello se explica por el aumento en el precio de la harina de pescado (75 por ciento) y los mayores envíos de harina y aceite de pescado (16 mil y 14 mil TM, respectivamente).

En lo que va del año, las exportaciones pesqueras presentaron un incremento de US\$ 34 millones frente similar período del año pasado, debido principalmente a las mayores ventas de aceite de pescado (US\$ 28 millones), explicadas por el aumento de sus volúmenes embarcados en 115 mil TM ó 21 por ciento, dado que los precios cayeron en 1 por ciento. Las exportaciones de harina de pescado fueron mayores en US\$ 5 millones (1 por ciento) por el mayor precio promedio (47 por ciento), dado que el volumen vendido cayó en 557 mil TM ó 32 por ciento.

- b. **Cobre:** alcanzó US\$ 498 millones en octubre, valor mayor en US\$ 194 millones (64 por ciento) al del mes de octubre de 2005, explicado por los mayores precios promedio de exportación (80 por ciento) dado que los volúmenes embarcados se redujeron en 9 por ciento. Ello refleja los menores envíos de cobre blister y refinado de Southern Peru Copper Corporation (12 mil y 8 mil TM, respectivamente), que contrarrestó los mayores embarques de refinado por parte de Sociedad Minera Cerro Verde (8 mil TM). Cabe señalar que a partir de este año prácticamente han desaparecido las exportaciones de barras de blister al entrar en funcionamiento la planta de ánodos de cobre, como parte del programa de modernización de la empresa. Con ello se deja de producir blister, producto que debía fundirse antes de entrar a la refinería, para producir directamente ánodos, con lo cual la empresa redujo costos de producción.

NOTAS DE ESTUDIOS DEL BCRP

No. 38 – 4 de diciembre de 2006

EXPORTACIONES FOB DE PRODUCTOS TRADICIONALES (Millones de US\$)

	2005	2006	Oct.06/Oct.05		Enero-Octubre			
	Oct.	Oct.	Flujo	Var.%	2005	2006	Flujo	Var.%
PESQUEROS	12.6	48.0	35.4	281.4	1 130.3	1 163.7	33.5	3.0
Harina de pescado	12.1	38.3	26.2	216.4	988.2	993.4	5.2	0.5
Volumen (miles tm)	19.7	35.7	16.0	81.0	1 753.1	1 196.5	- 556.6	- 31.8
Precio (US\$/tm)	614.7	1 074.7	459.9	74.8	563.7	830.3	266.6	47.3
Aceite de pescado	0.5	9.6	9.2	1 990.1	142.1	170.4	28.3	19.9
Volumen (miles tm)	0.7	14.4	13.7	1 947.3	264.5	261.2	- 3.3	- 1.3
Precio (US\$/tm)	654.4	668.1	13.7	2.1	537.0	652.2	115.1	21.4
AGRÍCOLAS	36.5	88.7	52.2	142.9	264.3	426.2	161.9	61.3
Algodón	0.4	0.8	0.4	106.8	3.0	5.8	2.7	89.3
Volumen (miles tm)	0.2	0.5	0.2	103.4	1.9	3.2	1.3	70.2
Precio (US\$/tm)	1 753.4	1 782.6	29.2	1.7	1 637.1	1 821.2	184.1	11.2
Azúcar	0.0	0.0	0.0	0.0	12.7	26.7	14.0	109.8
Volumen (miles tm)	0.0	0.0	0.0	0.0	32.2	64.9	32.7	101.7
Precio (US\$/tm)	0.0	0.0	0.0	0.0	395.1	410.9	15.8	4.0
Café	35.1	87.0	51.9	148.1	240.9	386.4	145.5	60.4
Volumen (miles tm)	16.7	42.1	25.4	152.3	111.5	180.7	69.2	62.1
Precio (US\$/tm)	2 103.0	2 068.1	- 34.9	- 1.7	2 160.3	2 138.5	- 21.7	- 1.0
Resto de agrícolas	1.1	0.9	- 0.2	- 16.3	7.6	7.3	- 0.3	- 3.8
MINEROS	861.3	1 223.7	362.4	42.1	7 579.4	11 572.8	3 993.3	52.7
Cobre	303.9	498.3	194.4	64.0	2 529.3	4 748.8	2 219.5	87.8
Volumen (miles tm)	82.9	75.4	- 7.5	- 9.0	779.1	778.8	- 0.3	- 0.0
Precio (¢US\$/lb.)	166.3	299.8	133.5	80.2	147.3	276.6	129.3	87.8
Estaño	17.9	31.5	13.6	75.9	242.8	266.5	23.7	9.7
Volumen (miles tm)	2.8	3.3	0.5	17.7	32.6	31.9	- 0.7	- 2.0
Precio (¢US\$/lb.)	287.0	428.7	141.7	49.4	338.1	378.8	40.6	12.0
Hierro	21.5	19.3	- 2.2	- 10.3	176.8	214.4	37.6	21.3
Volumen (millones tm)	0.6	0.5	- 0.1	- 18.5	5.6	5.7	0.1	1.5
Precio (US\$/tm)	36.5	40.2	3.6	10.0	31.5	37.6	6.1	19.5
Oro	291.4	286.6	- 4.8	- 1.6	2 394.8	3 353.4	958.6	40.0
Volumen (miles oz.tr.)	619.6	488.5	- 131.1	- 21.2	5 478.2	5 597.9	119.7	2.2
Precio (US\$/oz.tr.)	470.3	586.8	116.5	24.8	437.1	599.0	161.9	37.0
Plata refinada	25.1	44.3	19.2	76.3	225.5	385.2	159.7	70.8
Volumen (millones oz.tr.)	3.3	3.9	0.6	17.8	31.7	34.6	2.9	9.0
Precio (US\$/oz.tr.)	7.7	11.5	3.8	49.6	7.1	11.1	4.0	56.6
Plomo 3/	31.5	96.7	65.2	207.2	372.4	509.6	137.2	36.8
Volumen (miles tm)	17.4	36.7	19.3	110.6	250.1	269.1	19.0	7.6
Precio (¢US\$/lb.)	81.9	119.4	37.5	45.8	67.6	85.9	18.4	27.2
Zinc	76.4	189.8	113.5	148.5	642.7	1 419.8	777.1	120.9
Volumen (miles tm)	97.3	86.1	- 11.2	- 11.5	906.1	832.3	- 73.8	- 8.1
Precio (¢US\$/lb.)	35.6	100.1	64.4	180.9	32.2	77.4	45.2	140.5
Molibdeno	91.1	55.0	- 36.1	- 39.6	977.4	655.4	- 322.0	- 32.9
Volumen (miles tm)	1.4	1.1	- 0.3	- 22.2	15.6	14.2	- 1.4	- 9.0
Precio (¢US\$/lb.)	2 910.8	2 259.5	- 651.2	- 22.4	2 841.5	2 093.1	- 748.3	- 26.3
Resto de mineros	2.5	2.1	- 0.4	- 17.4	17.8	19.8	2.0	11.5
PETRÓLEO CRUDO Y DERIVADOS	159.9	101.3	- 58.6	- 36.7	1 255.8	1 422.5	166.7	13.3
Volumen (millones bs.)	2.8	1.9	- 0.9	- 33.2	26.7	24.4	- 2.3	- 8.5
Precio (US\$/b)	56.1	53.2	- 2.9	- 5.2	47.1	58.3	11.2	23.8
PRODUCTOS TRADICIONALES	1 070.3	1 461.6	391.3	36.6	10 229.8	14 585.2	4 355.4	42.6



En el período enero-octubre las exportaciones cupríferas registraron un aumento de US\$ 2 220 millones (88 por ciento) respecto a similar período del año anterior, explicado principalmente por los mayores precios de exportación (88 por ciento), debido que los volúmenes embarcados permanecieron inalterados. Esto último se explica por los mayores despachos de concentrados (38 mil TM), destacando los envíos de Xstrata Tintaya (4 mil TM) que compensaron las menores ventas de refinado y blister por Southern Peru Copper Corporation (44 mil TM en conjunto).

- c. **Oro:** alcanzó US\$ 287 millones en octubre, nivel menor en US\$ 5 millones (2 por ciento) respecto al mes de octubre de 2005. El efecto positivo de los mayores precios promedio de exportación (25 por ciento) fue contrarrestado por los menores volúmenes embarcados (131 mil onzas ó 21 por ciento). Esto último se explica por los menores embarques de Minera Yanacocha (124 mil onzas) lo que no pudo ser compensado por los mayores volúmenes embarcados de Barrick Misquichilca (33 mil onzas).

En el período enero-octubre las exportaciones auríferas registraron un aumento de US\$ 959 millones (40 por ciento) por mayores precios (37 por ciento) y volúmenes promedio (2 por ciento). Los mayores volúmenes embarcados (120 mil onzas) se explican principalmente por Barrick Misquichilca (478 mil) que compensó la caída en Minera Yanacocha (223 mil onzas).

- d. **Zinc:** totalizó US\$ 190 millones, monto superior en US\$ 114 millones (149 por ciento) respecto a octubre de 2005. El aumento se explica por mayores precios (181 por ciento), debido que los volúmenes promedio despachados cayeron en 11 mil TM ó 12 por ciento. Estos menores embarques correspondieron principalmente a concentrados (9 mil TM), resaltando la disminución de los volúmenes despachados por parte de Minera Santa Luisa, Compañía Minera El Brocal y Volcán Compañía Minera (14 mil TM en conjunto).

En el período enero-octubre las exportaciones de zinc registraron un aumento de US\$ 777 millones (121 por ciento) debido a la elevación de los precios de exportación (141 por ciento), dado que los volúmenes cayeron en 8 por ciento. Los menores volúmenes embarcados (74 mil TM) se explican por el menor envío de concentrados principalmente de la Compañía Minera Antamina (45 mil TM). También se redujeron los envíos de Cía. Minera Atacocha, Cía. Minera Milpo y Volcán Compañía Minera.

- e. **Molibdeno:** totalizó US\$ 55 millones en octubre, monto inferior en US\$ 36 millones con respecto a octubre de 2005 (40 por ciento). Este producto experimentó una reducción en los precios de exportación y de volúmenes exportados (22 por ciento cada uno). Los menores embarques se explican básicamente por la disminución en las ventas de Southern Peru Copper Corporation (360 TM).

En el período enero-octubre las exportaciones de molibdeno descendieron en US\$ 322 millones, debido a la reducción tanto de los precios promedio de exportación (26 por ciento) como de los volúmenes exportados (9 por ciento) principalmente de Southern Peru Copper Corporation (2 mil TM).



- f. **Petróleo y derivados:** en octubre totalizaron US\$ 101 millones, monto menor en US\$ 59 millones con respecto a octubre de 2005 (37 por ciento), lo que se explica por la caída en los volúmenes embarcados (33 por ciento) y el descenso en los precios promedio (5 por ciento). Las **exportaciones de crudo** alcanzaron los US\$ 17 millones y fueron mayores en la misma magnitud al registrado en octubre del 2005, explicándose por los envíos de Pluspetrol Norte hacia Chile.

Por otro lado, se registró una reducción en las **exportaciones de derivados** (47 por ciento) tanto por menores volúmenes embarcados (47 por ciento) como por precios (1 por ciento). Los productos que más cayeron fueron las gasolinas de bajo octanaje, los combustibles para calderas (fuel oils) y el GLP, éste último ante la mayor demanda interna.

En el periodo enero-octubre, las exportaciones de petróleo y derivados presentaron un aumento de US\$ 167 millones (13 por ciento) debido a los mayores precios promedio de exportación (24 por ciento) que compensaron la caída en el volumen (9 por ciento) explicada por los menores embarques de derivados (25 por ciento). En el año se observaron menores embarques de gasolinas para motores y otros aceites ligeros, combustibles para calderas y GLP.

- g. **Café:** totalizó US\$ 87 millones en octubre, monto mayor al del mismo mes del 2005 en US\$ 52 millones (148 por ciento), lo que se explica por los mayores volúmenes exportados (152 por ciento) debido que los precios promedio cayeron en 2 por ciento. La producción de café aumentó por condiciones climáticas favorables tanto en temperatura cuanto en humedad.

Entre enero y octubre, las exportaciones de café mostraron un incremento de US\$ 146 millones (60 por ciento) sobre la base de mayores volúmenes embarcados (62 por ciento), dado que el precio promedio se redujo ligeramente en uno por ciento. Los principales mercados en el período acumulado anual fueron Alemania, Estados Unidos y Bélgica.

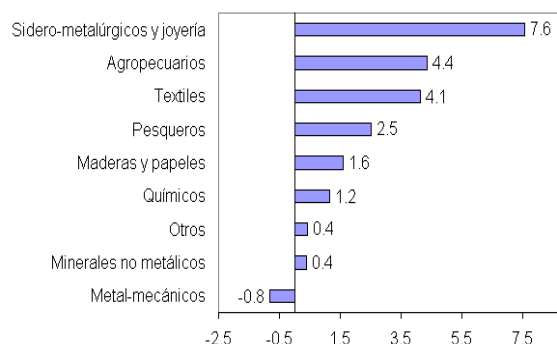
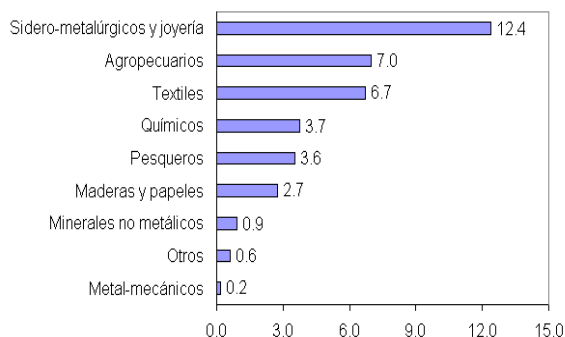
Exportaciones no tradicionales

5. En **octubre** las exportaciones no tradicionales alcanzaron la cifra récord de US\$540 millones, mayor en US\$ 148 millones (38 por ciento) respecto al monto del mismo mes del año anterior. Este aumento se explica por los mayores volúmenes exportados (21 por ciento), recuperándose de la caída registrada el mes anterior, y la subida en los precios promedio de 14 por ciento. En este mes se registró crecimiento en el valor exportado de todos los rubros, destacando las exportaciones de productos siderometalúrgicos, agropecuarios y textiles, que en conjunto contribuyeron con 26 puntos al crecimiento nominal de las exportaciones no tradicionales.

Contribución al crecimiento: Exportaciones No Tradicionales

Crecimiento Octubre : 37.9%

Crecimiento Enero-Octubre : 21.4%



En el período **enero-octubre** las exportaciones no tradicionales alcanzaron un total de US\$ 4 229 millones, mayores en US\$ 745 millones (21 por ciento) a las del mismo período del año anterior. Este incremento se explica tanto por volumen (11 por ciento) como por precios (9 por ciento). En este período aumentaron todos los rubros con excepción de los productos metal mecánicos.

Exportaciones No Tradicionales

	Indice de Precios		Indice de Volumen		Valor	
	Indice	Var.% anual	Indice	Var.% anual	US\$MM	Var.% anual
Ene-06	91.7	3.2	406.2	10.6	378.2	14.1
Feb-06	93.1	4.1	363.3	3.1	343.4	7.4
Mar-06	92.5	3.2	422.5	17.3	396.7	21.0
Abr-06	96.2	9.4	389.9	3.3	380.7	13.0
May-06	99.9	10.7	427.4	7.4	433.4	18.9
Jun-06	101.1	13.8	410.3	11.4	421.1	26.8
Jul-06	99.8	11.1	455.6	12.1	461.5	24.6
Ago-06	100.9	11.6	477.8	22.8	489.0	37.1
Sep-06	100.6	12.9	377.3	-3.5	385.0	9.0
Oct-06	100.5	14.0	529.9	20.9	540.4	37.9

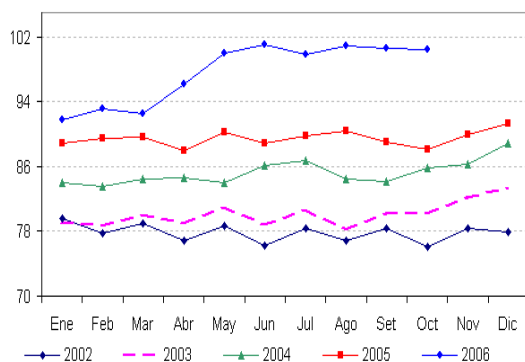
NOTAS DE ESTUDIOS DEL BCRP

No. 38 – 4 de diciembre de 2006

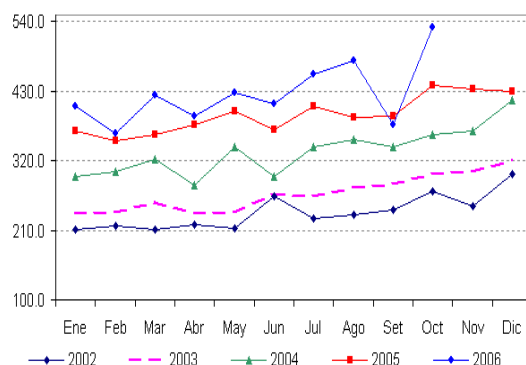


Exportaciones No Tradicionales

Indice de Precios



Indice de Volumen



Exportaciones No Tradicionales

	Indice de Precios		Indice de Volumen		Valor	
	Indice	Var. %	Indice	Var. %	US\$MM	Var. %
Ene.-Oct 2004	85	6.5	323	24.6	2783.9	32.7
Ene.-Oct 2005	89	5.2	385	19.0	3484.4	25.2
Ene.-Oct 2006	98	9.4	426	10.7	4229.3	21.4

NOTAS DE ESTUDIOS DEL BCRP

No. 38 – 4 de diciembre de 2006

EXPORTACIONES DE PRODUCTOS NO TRADICIONALES (Millones de US\$)

	2005	2006	Oct.06/Oct.05		Enero-Octubre			
	Oct.	Oct.	Flujo	Var.%	2005	2006	Flujo	Var.%
AGROPECUARIOS	106.2	133.5	27.3	25.8	789.7	941.6	151.9	19.2
Legumbres	65.4	79.3	13.9	21.3	334.0	409.2	75.3	22.5
Frutas	6.6	11.2	4.6	70.1	142.1	204.6	62.5	44.0
Productos vegetales diversos	10.2	9.5	- 0.8	- 7.3	82.6	87.9	5.4	6.5
Cereales y sus preparaciones	6.1	8.7	2.6	42.4	42.6	53.3	10.7	25.1
Té, café, cacao y esencias	9.6	10.3	0.7	7.5	115.3	100.6	- 14.8	- 12.8
Resto	8.2	14.4	6.2	75.4	73.2	86.0	12.9	17.6
PESQUEROS	23.4	37.4	13.9	59.4	267.4	355.6	88.2	33.0
Crustáceos y moluscos congelados	15.0	20.1	5.1	33.9	147.3	168.5	21.2	14.4
Pescado congelado	3.9	6.6	2.7	67.7	62.1	73.0	10.8	17.4
Preparaciones y conservas	3.2	9.2	5.9	183.7	46.8	101.9	55.1	117.9
Pescado seco	0.8	1.0	0.2	32.8	7.2	7.3	0.2	2.2
Resto	0.5	0.5	- 0.0	- 0.5	4.0	4.9	0.9	23.2
TEXTILES	115.8	142.1	26.4	22.8	1 046.9	1 191.3	144.3	13.8
Prendas de vestir y otras confecciones	97.2	117.2	20.0	20.6	865.6	967.0	101.4	11.7
Tejidos	6.6	8.6	2.0	30.3	59.8	79.8	20.0	33.5
Fibras textiles	6.8	8.6	1.8	26.9	57.6	68.8	11.2	19.5
Hilados	5.1	7.7	2.5	49.0	64.0	75.7	11.7	18.3
MADERAS Y PAPELES, Y SUS MANUFACTURAS	23.5	34.3	10.8	45.8	214.5	270.3	55.8	26.0
Madera en bruto o en láminas	8.8	19.0	10.1	114.3	100.5	136.1	35.6	35.4
Artículos impresos	6.9	7.0	0.1	1.3	48.5	56.3	7.8	16.2
Manufacturas de papel y cartón	3.1	4.3	1.1	36.3	27.8	39.7	11.9	42.9
Manufacturas de madera	2.9	2.5	- 0.4	- 13.2	23.6	24.7	1.2	5.0
Muebles de madera, y sus partes	1.6	1.5	- 0.2	- 9.4	13.7	12.6	- 1.0	- 7.5
Resto	0.1	0.1	- 0.0	- 35.8	0.5	0.8	0.3	63.3
QUÍMICOS	42.5	57.2	14.7	34.5	451.0	491.5	40.5	9.0
Productos químicos orgánicos e inorgánicos	9.6	17.3	7.8	81.0	83.7	144.2	60.5	72.3
Artículos manufacturados de plástico	8.3	8.4	0.0	0.6	71.4	67.9	- 3.5	- 4.9
Materias tintóreas, curtientes y colorantes	4.2	5.8	1.6	38.1	47.5	51.9	4.3	9.1
Manufacturas de caucho	3.1	3.9	0.8	27.5	29.5	36.7	7.2	24.5
Aceites esenciales, prod.de tocador y tensoactivos	3.0	4.3	1.4	45.7	91.4	45.7	- 45.6	- 49.9
Resto	14.3	17.4	3.1	21.4	127.6	145.1	17.6	13.8
MINERALES NO METÁLICOS	11.8	15.4	3.6	30.1	98.1	112.0	13.9	14.2
Cemento y materiales de construcción	7.6	10.6	3.0	39.4	59.0	74.4	15.4	26.1
Abonos y minerales, en bruto	1.4	1.8	0.4	25.1	12.7	13.6	0.9	7.5
Vidrio y artículos de vidrio	1.0	1.3	0.3	26.1	9.7	10.2	0.5	5.3
Artículos de cerámica	0.4	0.4	- 0.0	- 3.2	4.1	3.3	- 0.8	- 19.9
Resto	1.4	1.3	- 0.0	- 3.2	12.6	10.5	- 2.1	- 16.7
SIDERO-METALÚRGICOS Y JOYERÍA	47.3	95.9	48.6	102.7	397.2	661.5	264.3	66.5
Productos de cobre	17.1	34.7	17.6	102.7	150.2	284.0	133.7	89.0
Productos de zinc	7.9	27.8	19.9	252.6	70.2	162.5	92.2	131.4
Productos de hierro	6.4	9.5	3.2	49.7	55.0	64.5	9.4	17.2
Manufacturas de metales comunes	2.1	5.9	3.8	183.7	15.8	32.0	16.2	102.6
Desperdicios y desechos no ferrosos	0.3	0.4	0.2	58.9	3.4	5.7	2.3	67.7
Productos de plomo	0.5	0.7	0.2	41.2	4.7	3.8	- 0.8	- 17.9
Productos de plata	0.2	0.0	- 0.2	- 100.0	1.2	2.2	1.0	86.1
Artículos de joyería	12.0	14.8	2.8	23.2	84.6	89.5	4.9	5.8
Resto	0.9	2.1	1.2	131.6	12.1	17.4	5.3	43.8
METAL-MECÁNICOS	14.6	15.3	0.8	5.2	162.8	134.2	- 28.6	- 17.6
Vehículos de carretera	0.5	0.8	0.3	57.4	4.3	5.1	0.8	18.9
Maquinaria y equipo industrial, y sus partes	2.0	2.2	0.2	7.7	20.1	18.4	- 1.7	- 8.6
Maquinas y aparatos eléctricos, y sus partes	2.0	1.8	- 0.2	- 12.2	17.9	17.7	- 0.2	- 1.0
Artículos manufacturados de hierro o acero	2.7	1.5	- 1.2	- 44.2	22.4	18.3	- 4.2	- 18.7
Máquinas de oficina y para procesar datos	0.5	0.3	- 0.2	- 34.2	4.6	3.8	- 0.9	- 18.4
Equipo de uso doméstico	0.7	0.9	0.2	21.3	4.6	8.6	4.0	88.1
Maquinaria y equipo de ing. civil, y sus partes	1.2	1.6	0.4	37.0	9.5	7.9	- 1.6	- 16.8
Maquinaria y equipo generadores de fuerza	0.9	1.5	0.5	57.6	8.7	9.2	0.4	5.1
Enseres domésticos de metales comunes	0.8	0.4	- 0.5	- 57.4	5.8	5.9	0.1	2.2
Resto	3.2	4.5	1.3	39.3	64.8	39.3	- 25.5	- 39.4
OTROS	6.9	9.3	2.4	35.2	56.9	71.5	14.6	25.6
PRODUCTOS NO TRADICIONALES	392.0	540.4	148.4	37.9	3 484.4	4 229.3	744.9	21.4



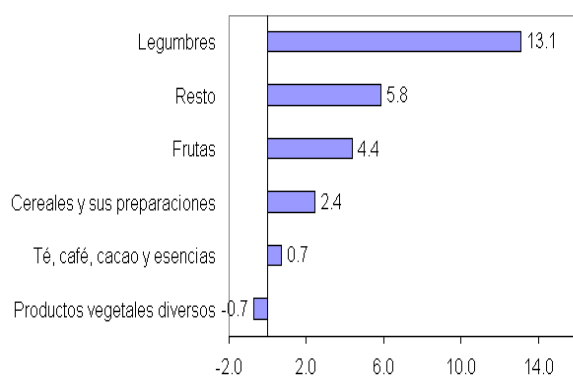


- a. **Agropecuarios:** sumaron US\$ 134 millones, nivel mayor en 26 por ciento al obtenido en octubre del 2005. Tal incremento se explica por los mayores volúmenes embarcados (23 por ciento) y en menor medida por el aumento en los precios promedio (2 por ciento).

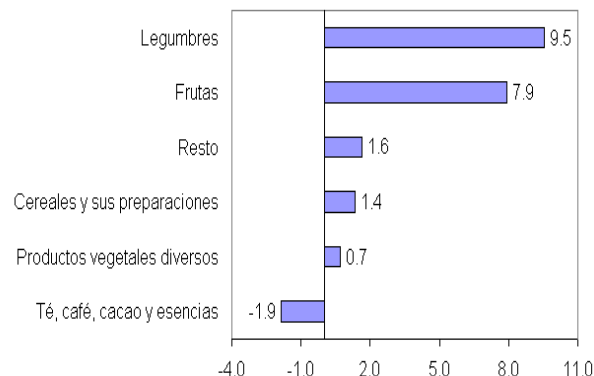
A nivel de grupos de productos se observaron mayores exportaciones de legumbres (US\$ 14 millones), el resto de productos agropecuarios (US\$6 millones) y las frutas (US\$ 4 millones), contribuyendo con 23 puntos al crecimiento del sector. Entre las legumbres destacó el aumento de las ventas tanto de espárragos frescos o refrigerados como de los preparados o conservados (US\$ 6 millones en conjunto). En el resto de productos agropecuarios destacaron las mayores exportaciones de leche evaporada en US\$ 6 millones.

Contribución al crecimiento: Exportaciones Agropecuarias

Crecimiento Octubre : 25.8%



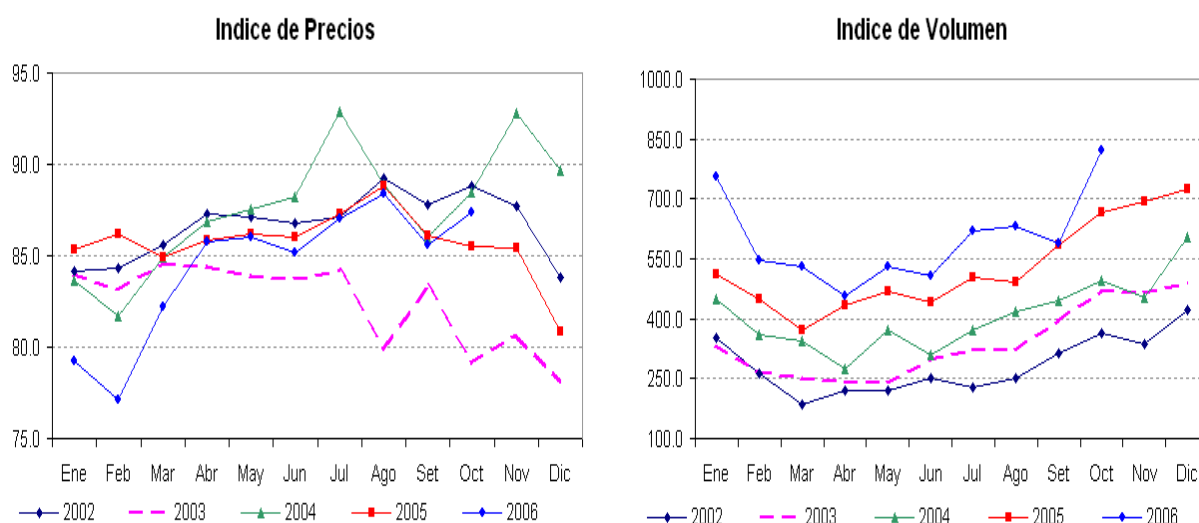
Crecimiento Enero-Octubre : 19.2%



Exportaciones Agropecuarias

	Indice de Precios		Indice de Volumen		Valor	
	Indice	Var.% anual	Indice	Var.% anual	US\$MM	Var.% anual
Ene-06	79.3	-7.2	755.2	48.2	111.4	37.6
Feb-06	77.2	-10.5	544.4	21.7	78.2	8.9
Mar-06	82.2	-3.2	530.7	42.1	81.3	37.6
Abr-06	85.8	-0.1	457.7	5.6	73.1	5.5
May-06	86.0	-0.2	530.8	12.9	85.0	12.7
Jun-06	85.1	-1.0	507.6	15.4	80.5	14.3
Jul-06	87.1	-0.2	620.4	23.7	100.6	23.4
Ago-06	88.4	-0.5	631.8	28.6	104.0	28.0
Sep-06	85.6	-0.6	589.6	0.9	93.9	0.3
Oct-06	87.4	2.2	820.4	23.0	133.5	25.8

Exportaciones Agropecuarias



Exportaciones Agropecuarias

	Indice de Precios		Indice de Volumen		Valor	
	Indice	Var. %	Indice	Var. %	US\$MM	Var. %
Ene.-Oct 2004	87	4.7	384	22.6	621.6	28.8
Ene.-Oct 2005	86	-0.8	492	28.0	789.7	27.0
Ene.-Oct 2006	84	-2.1	599	21.8	941.6	19.2

En el **período enero-octubre las exportaciones agropecuarias** sumaron US\$ 942 millones, aumentando en US\$ 152 millones (19 por ciento) respecto a octubre del 2005. Los rubros que más crecieron fueron las legumbres y frutas, contribuyendo con 17 puntos al crecimiento del sector. En este período destacaron las mayores ventas espárragos frescos o refrigerados, mangos, espárragos preparados o conservados, paltas y alcachofas principalmente (US\$ 80 millones en conjunto). Este resultado compensó la caída en frutos de los géneros capsicum o pimienta (particularmente paprika) en US\$ 21 millones. Cabe mencionar que las empresas lideres en este rubro son Camposol, Sociedad Agricola Viru, Alicorp, Gloria, Danper Trujillo, Soc. Agricola Drokasa y Agroindustrias Backus, que en conjunto representan el 30 por ciento del rubro.

NOTAS DE ESTUDIOS DEL BCRP

No. 38 – 4 de diciembre de 2006

15 PRINCIPALES BIENES EXPORTADOS: SECTOR AGROPECUARIO*

(Millones de US\$)

Productos más vendidos	Ene.-Oct. 2005	Ene.-Oct. 2006	Variación	
			Flujo	%
Espárragos, frescos o refrigerados	117.7	136.7	19.0	16.2
Espárragos preparados o conservados, sin congelar	62.8	78.9	16.1	25.6
Frutos de los géneros capsicum o pimenta, secos, triturados	83.0	62.3	-20.6	-24.9
Mangos y mangostanes, frescos o secos	31.5	48.7	17.2	54.5
Alcachofas (alcauciles) preparadas o conservadas, sin congelar	29.9	42.6	12.7	42.4
Leche evaporada sin azucar ni edulcorante	30.7	41.9	11.2	36.6
Aguacates (paltas) , frescas o secas	23.4	38.5	15.1	64.6
Las demás hortalizas preparadas o conservadas sin congelar	29.8	37.5	7.6	25.6
Demás preparaciones utilizadas para la alimentación de los animales	22.9	29.8	6.9	30.0
Bananas o platanos tipo "cavendish valery" frescos	14.1	23.0	8.9	62.9
Uvas frescas	14.1	20.0	5.9	41.9
Espárragos congelados	12.7	19.2	6.4	50.4
Productos de panadería, pasteles o galletas	13.7	16.7	3.0	21.9
Mandarinas (incluidas las tangerinas y satsumas) frescas o secas	12.0	14.6	2.6	21.6
Manteca de cacao c/índice de acidez	12.7	14.5	1.8	14.5
Subtotal	511.0	624.8	113.8	22.3
Total	789.7	941.6	151.9	19.2

*Principales productos a nivel de partida arancelaria a 10 dígitos.

En términos de volumen en enero-octubre se observó un crecimiento de 22 por ciento, ya que el precio promedio cayó en 2 por ciento. El aumento de los volúmenes exportados se explica por los mayores despachos de sus principales productos, con excepción de la páprika.

Los volúmenes embarcados de **espárragos frescos** crecieron 20 por ciento. Se observó aumento de los envíos a los principales países de destino. Los tres principales mercados son Estados Unidos, España y Países Bajos que en conjunto representaron el 89 por ciento de los envíos. En este período destacaron los mayores despachos a estos tres países producto del mayor dinamismo de las empresas en su conjunto.

Asimismo se incrementó el envío de **espárragos preparados o congelados** en 16 por ciento. Los principales mercados de destino son Estados Unidos, España y Francia, los cuales concentran el 78 por ciento de las exportaciones. Este año se observaron mayores despachos a Estados Unidos (73 por ciento) por parte de Sociedad Agrícola Virú y Camposol, empresas que sustituyeron de ese modo las ventas al mercado español (25 por ciento).

Los embarques al exterior de **mangos** aumentaron en 42 por ciento, los principales mercados de destino son Estados Unidos, Países Bajos y Reino Unido. Destaca el aumento de despachos a los Países Bajos (57 por ciento) por parte del conjunto de las empresas.

Los envíos de **páprika** se redujeron en 6 por ciento ante los menores embarques a España y México. México mostró una demanda inusual en el 2005 por desabastecimiento de la variedad guajillo. Las menores ventas a España están siendo sustituidas por los mayores despachos a Estados Unidos, país al que se le vende un producto con mayor valor agregado.

NOTAS DE ESTUDIOS DEL BCRP

No. 38 – 4 de diciembre de 2006

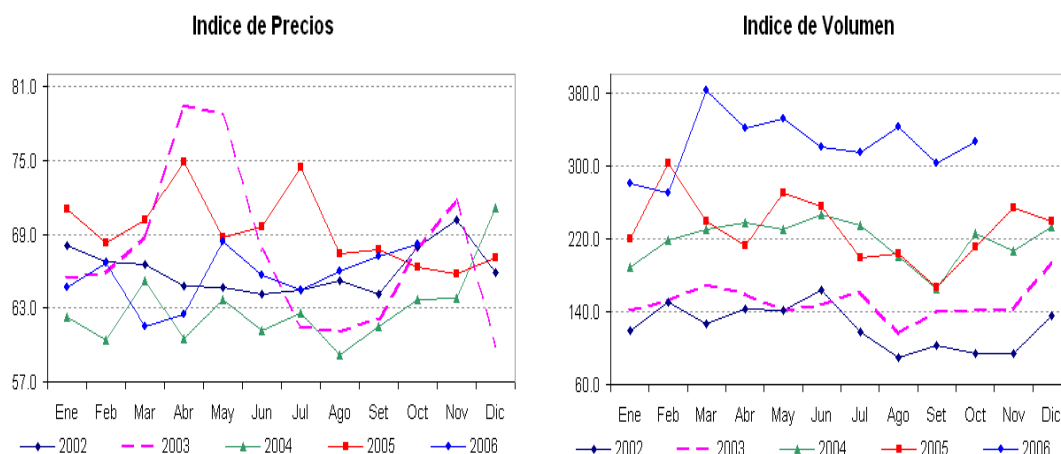


- b. **Pesqueros:** alcanzaron US\$ 37 millones, monto superior en US\$ 14 millones (59 por ciento) al de octubre pasado. Este incremento se explica por volumen (55 por ciento) y en menor medida por precios (3 por ciento). Entre los rubros que crecieron en este mes sobresalieron el de preparaciones y conservas, crustáceos y moluscos congelados y pescado congelado (US\$ 14 millones en conjunto), los cuales contribuyeron con 58 puntos al crecimiento. Las principales empresas exportadoras fueron Corporación Refrigerados INY, Austral Group y Pesquera Hayduk; las cuales representaron el 21 por ciento del mercado. A nivel de países, los mercados que más crecieron fueron Francia, España y China (48 por cierto del mercado en conjunto).

Exportaciones Pesqueras

	Indice de Precios		Indice de Volumen		Valor	
	Indice	Var.% anual	Indice	Var.% anual	US\$MM	Var.% anual
Ene-06	64.7	-9.0	280.0	27.5	30.5	16.1
Feb-06	66.7	-2.3	269.3	-10.9	30.2	-12.9
Mar-06	61.5	-12.4	382.7	59.9	39.6	40.2
Abr-06	62.5	-16.6	340.7	60.9	35.8	34.3
May-06	68.4	-0.5	351.2	30.2	40.4	29.6
Jun-06	65.6	-5.6	319.8	25.2	35.3	18.1
Jul-06	64.5	-13.4	315.0	58.5	34.2	37.3
Ago-06	66.0	-2.1	342.3	68.1	38.0	64.5
Sep-06	67.3	-0.7	301.9	81.8	34.2	80.6
Oct-06	68.2	2.9	325.5	54.9	37.4	59.4

Exportaciones Pesqueras

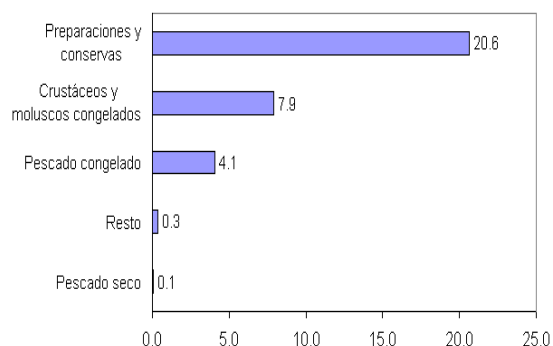


Contribución al crecimiento: Exportaciones Pesqueras

Crecimiento Octubre : 59.4%



Crecimiento Enero-Octubre : 33%



En enero-octubre las exportaciones pesqueras sumaron US\$ 356 millones, monto superior en US\$ 88 millones (33 por ciento) por las mayores ventas de preparaciones y conservas (US\$ 55 millones) y de crustáceos y moluscos congelados (US\$ 21 millones), rubros que contribuyeron con 28 puntos al crecimiento del sector. El crecimiento del sector en el año se explica por volumen (42 por ciento) ya que el precio promedio cayó en 6 por ciento.

España y Estados Unidos fueron los principales destinos de las exportaciones pesqueras (participaciones del 18 y 13 por ciento, respectivamente). Cabe resaltar el incremento en 6 puntos porcentuales de la participación de China, alcanzando en este período el 13 por ciento del mercado.

Exportaciones Pesqueras

	Indice de Precios		Indice de Volumen		Valor	
	Indice	Var.%	Indice	Var.%	US\$MM	Var.%
Ene.-Oct 2004	62	-8.6	217	47.9	227.0	35.0
Ene.-Oct 2005	70	12.6	228	4.8	267.4	17.8
Ene.-Oct 2006	66	-6.2	323	41.8	355.6	33.0

NOTAS DE ESTUDIOS DEL BCRP

No. 38 – 4 de diciembre de 2006

15 PRINCIPALES BIENES EXPORTADOS: SECTOR PESQUERO (Millones de US\$)

Productos más vendidos	Ene.-Oct. 2005	Ene.-Oct. 2006	Variación	
			Flujo	%
Moluscos e invertebrados acuáticos, frescos, refrigerados, congelados, secados	114.5	127.1	12.6	11.0
Crustáceos, moluscos y otros invertebrados acuáticos, preparados o en conserva	27.8	54.1	26.3	94.8
Pescado preparado o en conserva, n.e.p.; caviar y sucedáneos preparados a base	19.0	47.8	28.8	151.6
Crustáceos congelados	32.5	41.3	8.8	27.0
Filetes de pescado congelado	35.8	33.8	-2.0	-5.5
Pescado congelado (excepto filetes y pescado picado)	7.4	24.4	17.1	231.6
Filetes de pescado frescos o refrigerados, y otras carnes de pescado	13.8	8.4	-5.4	-39.2
Pescado fresco (vivo o muerto) o refrigerados (excepto filetes y pescado picado)	5.2	6.3	1.1	21.8
Pescado seco, salado o en salmuera, pero no ahumado	6.7	6.0	-0.8	-11.3
Harina y gránulos de carne o despojos de carne, de pescado o de crustáceos	3.0	4.2	1.2	41.1
Pescado salado, pero no seco ni ahumado, y pescado en salmuera	0.4	1.0	0.6	153.0
Materiales de origen animal, n.o.p.	0.5	0.4	-0.1	-21.9
Hígado y huevas de pescado, secos, ahumados, salados o en salmuera	0.1	0.3	0.3	551.9
Grasas y aceites de pescado o de mamíferos marinos y sus fracciones, refinados	0.5	0.2	-0.3	-54.4
Crustáceos, excepto los congelados	0.3	0.1	-0.2	-61.9
Subtotal	267.4	355.5	88.1	32.9
Total	267.4	355.6	88.2	33.0

*Principales productos a nivel de cucl a 4 dígitos.

- c. **Textiles:** sumaron US\$ 142 millones, nivel récord histórico, monto mayor en US\$ 26 millones (23 por ciento) al de octubre pasado. Este crecimiento se explica por volumen (19 por ciento) y en menor medida por precios (6 por ciento). El rubro que más influyó en este resultado fue el de prendas de vestir que contribuyó con 17 puntos porcentuales al crecimiento del sector.

Entre los grupos de productos más importantes se observaron aumentos en las camisetas de todo tipo de punto o ganchillo y blusas, camisas y blusas camiseras con tejido de punto o ganchillo (US\$ 11 millones en conjunto).

A nivel de países, Estados Unidos (US\$ 55 millones) concentró el 58 por ciento del mercado (aumentando sus adquisiciones en US\$ 10 millones), en tanto que Venezuela incrementó sus importaciones en US\$ 8 millones; incrementando su participación en 3 puntos porcentuales (representando el 15 por ciento del mercado externo).

Entre las empresas líderes que incrementaron sus exportaciones destacan Topy Top, Cotton Knit e Industrias Nettelco. Por otro lado, empresas como Confecciones Textimax y Devanlay Peru redujeron su nivel de ventas al exterior.



NOTAS DE ESTUDIOS DEL BCRP

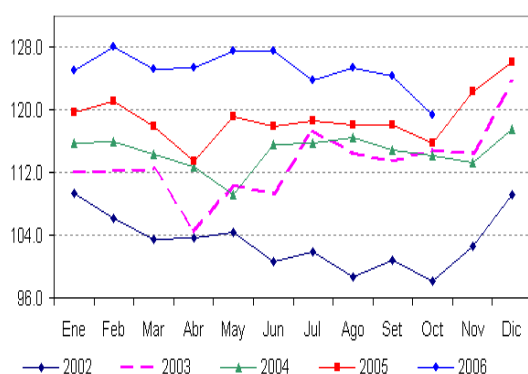
No. 38 – 4 de diciembre de 2006

Exportaciones Textiles

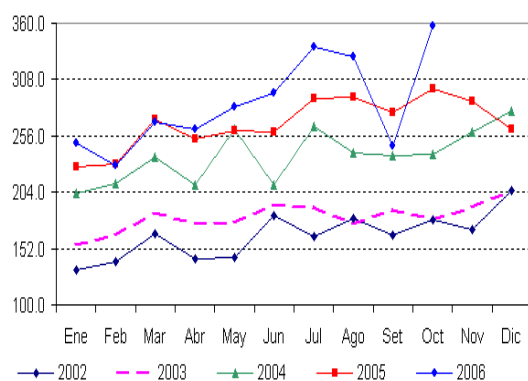
	Indice de Precios		Indice de Volumen		Valor	
	Indice	Var.% anual	Indice	Var.% anual	US\$MM	Var.% anual
Ene-06	125.1	4.5	249.9	9.9	104.3	14.8
Feb-06	128.0	5.7	228.2	-0.8	97.4	4.9
Mar-06	125.2	6.2	269.0	-0.7	112.3	5.4
Abr-06	125.4	10.5	262.4	3.5	109.7	14.4
May-06	127.5	7.0	283.2	8.6	120.4	16.2
Jun-06	127.5	8.1	296.0	14.0	125.8	23.2
Jul-06	123.8	4.4	337.9	16.4	139.6	21.5
Ago-06	125.4	6.2	328.6	12.4	137.4	19.3
Sep-06	124.3	5.3	246.5	-11.1	102.2	-6.4
Oct-06	119.3	3.0	357.2	19.2	142.1	22.8

Exportaciones Textiles

Indice de Precios

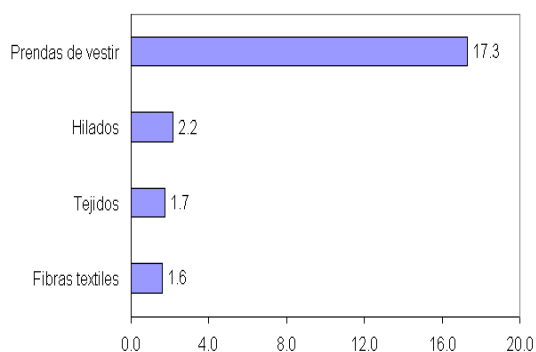


Indice de Volumen

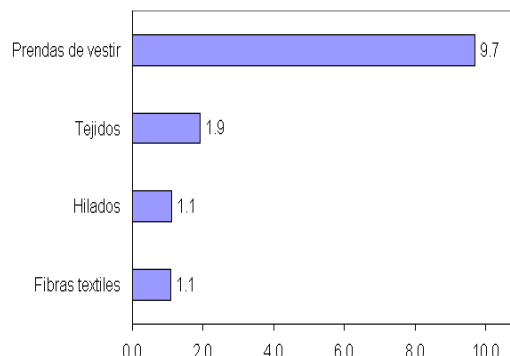


Contribución al crecimiento: Exportaciones Textiles

Crecimiento Octubre : 22.8%



Crecimiento Enero-Octubre : 13.8%



En **enero-octubre las exportaciones textiles** aumentaron en US\$ 144 millones (14 por ciento). Las exportaciones de prendas de vestir aumentaron en US\$ 101 millones (12 por ciento) y las de tejidos en US\$20 millones (34 por ciento), contribuyendo al crecimiento del sector textil con 12 puntos en conjunto. Los productos que más crecieron fueron las camisetas y camisas de todo tipo de punto o ganchillo y las otras



NOTAS DE ESTUDIOS DEL BCRP

No. 38 – 4 de diciembre de 2006

prendas de vestir de punto o ganchillo (US\$ 80 millones en conjunto). Este resultado compensó la caída en pantalones largos, delantales y overoles y en jerseys, suéteres, chalecos y artículos análogos (US\$ 10 millones conjuntamente).

Las empresas que registraron un mayor crecimiento fueron Topy Top y Devanlay Perú, que compensaron la caída en Diseño y Color y Textil San Cristóbal.

Exportaciones Textiles

	Indice de Precios		Indice de Volumen		Valor	
	Indice	Var. %	Indice	Var. %	US\$MM	Var. %
Ene.-Oct 2004	114	2.1	232	30.3	884.7	32.9
Ene.-Oct 2005	118	3.1	266	14.8	1046.9	18.3
Ene.-Oct 2006	125	6.1	286	7.4	1191.3	13.8

15 PRINCIPALES BIENES EXPORTADOS: SECTOR TEXTIL

(Millones de US\$)

Productos más vendidos	Ene.-Oct. 2005	Ene.-Oct. 2006	Variación	
			Flujo	%
Camisetas de todo tipo, de punto o ganchillo	278.6	328.7	50.0	18.0
Camisas de punto o ganchillo	172.2	192.3	20.1	11.7
Blusas, camisas y blusas camiseras	96.9	101.8	4.9	5.0
Jerseys, suéteres, chalecos y artículos análogos de punto o ganchillo	103.8	100.1	-3.6	-3.5
Otras prendas de vestir, de punto o ganchillo	53.5	63.6	10.1	18.8
Trajes sastre, conjuntos, chaquetas, vestidos, faldas pantalón, pantalones	30.9	37.1	6.1	19.8
Hilados de lana o pelos de animales (excepto mechas de lana peinada (tops))	27.1	35.5	8.5	31.3
Hilados de algodón, excepto hilo para coser	27.9	30.4	2.5	9.0
Lana u otros pelos finos u ordinarios de animales, cardados o peinados	20.1	25.4	5.3	26.3
Prendas y accesorios de vestir para bebés	18.3	22.2	3.9	21.5
Estopas de filamentos sintéticos	16.6	19.1	2.5	15.0
Pantalones largos, delantales y overoles con tirantes - mujeres/niñas	10.6	17.7	7.1	66.9
Bramantes, cordeles, cuerdas y cordajes, y sus manufacturas	10.3	15.7	5.3	51.4
Camisas, excepto de punto o ganchillo	11.2	15.1	3.9	34.7
Otros tejidos, con un contenido de algodón, en peso, del 85% o más, blanqueados	10.9	14.9	4.1	37.7
Subtotal	888.9	1019.6	130.7	14.7
Total	1046.9	1191.3	144.3	13.8

*Principales productos a nivel de cuci a 4 dígitos.

En términos de **volumen en enero-octubre** se observó un aumento de 6 por ciento, en tanto que los precios aumentaron en 7 por ciento. El incremento del volumen exportado es explicado por los mayores envíos de sus principales productos (camisas y camisetas de algodón), que contrarrestó el efecto negativo del resto de los productos.

- d. **Químicos:** alcanzaron US\$ 57 millones, monto mayor en US\$ 15 millones (35 por ciento) respecto a octubre pasado. Este incremento se



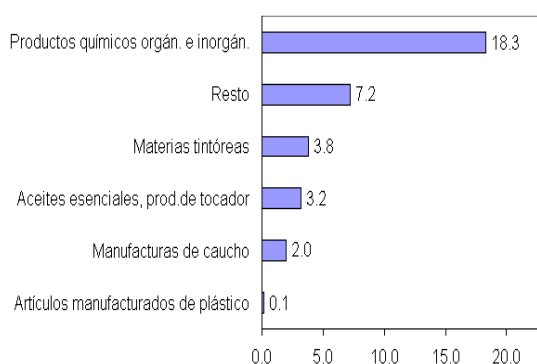


explica por los mayores precios promedio (24 por ciento) y por volumen (9 por ciento). Entre los rubros que crecieron destacan los productos químicos orgánicos e inorgánicos y del resto de productos químicos (US\$ 11 millones conjuntamente), que contribuyeron con 26 puntos al crecimiento del sector.

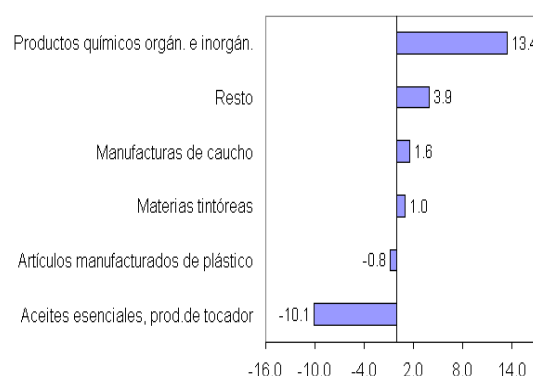
A nivel de productos en este mes se observó un apreciable crecimiento de los óxidos metálicos de zinc (US\$ 5 millones) y de los sulfuros de cobre (US\$ 3 millones en conjunto), producto de las mayores ventas de Industrias Electro Químicas y Minera Pampa de Cobre, respectivamente.

Contribución al crecimiento: Exportaciones Químicas

Crecimiento Octubre : 34.5%



Crecimiento Enero-Octubre : 9%

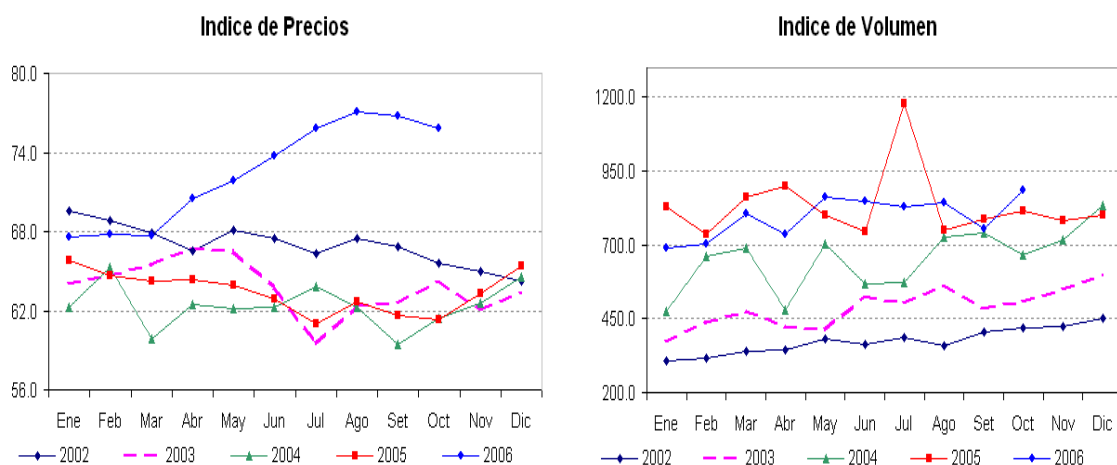


Exportaciones Químicas

	Indice de Precios		Indice de Volumen		Valor	
	Indice	Var.% anual	Indice	Var.% anual	US\$MM	Var.% anual
Ene-06	67.6	2.7	690.2	-16.8	39.6	-14.6
Feb-06	67.8	4.9	701.6	-4.4	40.5	0.2
Mar-06	67.6	5.3	805.1	-6.5	46.3	-1.5
Abr-06	70.5	9.4	735.2	-18.1	44.0	-10.4
May-06	71.9	12.5	864.2	7.9	52.8	21.4
Jun-06	73.8	17.3	847.9	13.7	53.2	33.3
Jul-06	75.8	24.2	827.5	-29.7	53.3	-12.7
Ago-06	77.1	23.1	845.0	12.9	55.4	38.9
Sep-06	76.8	24.6	753.5	-4.3	49.2	19.2
Oct-06	75.8	23.5	887.2	8.9	57.2	34.5



Exportaciones Químicas



Entre **enero y octubre las exportaciones químicas** subieron en 9 por ciento debido al crecimiento en los precios (15 por ciento) ya que el volumen exportado se redujo en 5 por ciento. Los rubros que más crecieron fueron los productos químicos orgánicos e inorgánicos (US\$ 61 millones) y el resto de productos químicos (US\$ 18 millones), que en conjunto aportaron 17 puntos porcentuales al crecimiento del sector. Estos resultados favorables fueron parcialmente compensados con la caída en los aceites esenciales y productos de tocador, cuya contribución negativa al crecimiento fue de 10 puntos.

Los productos que más crecieron fueron los óxidos metálicos de zinc (US\$ 31 millones), sulfuros y sulfatos de cobre (US\$ 23 millones) y las otras planchas, hojas, películas y cintas de plástico (US\$ 14 millones). Los productos que más se redujeron fueron los preparados de belleza y maquillaje para el cuidado de la piel (US\$ 34 millones). Entre las empresas líderes se observa en general un incremento de ventas con excepción de San Miguel Industrial. A nivel de mercados se observa el aumento de las ventas a Chile, Colombia y Venezuela compensando las menores ventas a Estados Unidos.

Exportaciones Químicas

	Indice de Precios		Indice de Volumen		Valor	
	Indice	Var. %	Indice	Var. %	US\$MM	Var. %
Ene.-Oct 2004	62	-2.9	628	33.5	331.1	29.6
Ene.-Oct 2005	63	1.9	840	33.7	451.0	36.2
Ene.-Oct 2006	72	14.6	796	-5.2	491.5	9.0

NOTAS DE ESTUDIOS DEL BCRP

No. 38 – 4 de diciembre de 2006

15 PRINCIPALES BIENES EXPORTADOS: SECTOR QUIMICO (Millones de US\$)

Productos más vendidos	Ene.-Oct. 2005	Ene.-Oct. 2006	Variación	
			Flujo	%
Artículos para el transportes o envasado de mercancías, de materiales plásticos	56.6	56.7	0.1	0.2
Otras planchas, hojas, películas, cintas y tiras de plásticos	40.7	54.3	13.6	33.4
Oxidos metálicos de zinc, cromo, manganeso, hierro, cobalto, titanio y plomo	19.0	50.3	31.3	164.4
Sulfuros, polisulfuros, hidrosulfitos, sulfoxilatos, sulfitos, tiosulfatos	9.2	32.2	23.0	250.0
Extractos curtientes de origen vegetal; taninos y sus derivados	24.4	24.5	0.1	0.3
Neumáticos nuevos, del tipo utilizado en autobuses y camiones	17.8	21.1	3.4	18.9
Otras bases inorgánicas y óxidos, hidróxidos y peróxidos metálicos	18.3	19.0	0.7	3.6
Productos orgánicos sintéticos del tipo de los utilizados como agentes abrillan	13.7	17.6	3.8	28.0
Mechas de seguridad, mechas detonantes, cebos de percusión o fulminantes	8.6	12.0	3.4	39.5
Hipofosfitos, fosfitos, fosfatos y polifosfatos	10.4	11.3	0.9	8.9
Policarbonatos, resinas alquídicas y otros poliésteres	9.2	11.3	2.1	23.1
Preparados de belleza o de maquillaje para el cuidado de la piel	45.5	11.2	-34.3	-75.4
Ácidos inorgánicos y compuestos de oxígeno inorgánicos de elementos no metálico	9.7	10.8	1.0	10.8
Agentes orgánicos tensoactivos (excepto el jabón); preparados tensoactivos	7.0	8.6	1.6	23.1
Fungicidas presentados en formas o envases para la venta al por menor	4.6	8.2	3.6	78.9
Subtotal	294.8	349.1	54.3	18.4
Total	451.0	491.5	40.5	9.0

*Principales productos a nivel de cuci a 4 dígitos.

- e. **Maderas y papeles y sus manufacturas:** en octubre totalizaron US\$ 34 millones, monto mayor en US\$ 11 millones (46 por ciento) al del mismo mes del año anterior. Tal incremento se explica por las mayores exportaciones de madera en US\$ 10 millones.

Los productos que presentaron mayor crecimiento fueron las maderas de especies no coníferas (US\$ 6 millones). Por otra parte, entre las empresas que mostraron crecimiento se encuentran Transforestal C.C.C. y Maderera Bozovich (US\$ 3 millones en conjunto).

En **enero-octubre las exportaciones de maderas y papeles** y sus manufacturas fueron de US\$ 270 millones, mayores en US\$ 56 millones (26 por ciento) a las del mismo período del año anterior. Este crecimiento se explica principalmente por las mayores ventas de madera en bruto ó en láminas (US\$ 36 millones) así como por las manufacturas de papel y cartón (US\$ 12 millones). Entre las ventas de madera en bruto o en láminas resaltan las exportaciones de madera de especies no coníferas por parte de A & A Perú (US\$ 9 millones).

Por países de destino Estados Unidos es el principal mercado con el 29 por ciento de participación, aunque éste es un porcentaje menor en 2 puntos porcentuales al de similar período del año pasado. Por otra parte, China va consolidándose como uno de los principales receptores de las exportaciones de este sector, al incrementar su participación en 7 puntos porcentuales, alcanzando de esta manera el 14 por ciento.



NOTAS DE ESTUDIOS DEL BCRP

No. 38 – 4 de diciembre de 2006

15 PRINCIPALES BIENES EXPORTADOS: SECTOR MADERAS Y PAPELES

(Millones de US\$)

Productos más vendidos	Ene.-Oct. 2005	Ene.-Oct. 2006	Variación	
			Flujo	%
Madera aserrada de virola, mahogany (swietenia spp.), imbuia y balsa	49.7	44.1	-5.6	-11.2
Tabillas y frisos para parques, sin ensamblar, distinta de las coníferas	17.3	35.7	18.4	106.4
Maderas aserradas de las maderas tropicales	20.4	35.5	15.2	74.4
Impresos publicitarios, catálogos comerciales y similares	20.6	23.3	2.7	13.2
Compresas y tampones higiénicos, pañales para bebés y artículos higiénicos similares	9.5	18.4	8.9	93.2
Demás libros, folletos e impresos similares	16.6	14.9	-1.7	-10.2
Demás maderas aserradas o desbastada longitudinalmente, cortada o desenrollada	8.1	13.9	5.8	71.9
Demás maderas contrachapadas que tengan por lo menos una hoja externa	8.1	9.3	1.2	15.0
Los demás muebles de madera	7.3	7.0	-0.3	-4.3
Diccionarios y enciclopedias, incluso en fascículos	5.0	7.0	2.0	39.4
Cuadernos	4.4	5.8	1.4	32.0
Papel higiénico, en bobinas de una anchura <=36 cm	3.3	5.1	1.8	55.1
Madera moldurada de distinta de la de coníferas	1.7	4.7	3.0	172.4
Demás impresos	2.3	4.3	2.0	86.2
Manufacturas cartográficas en forma de libros o folletos	0.4	3.6	3.2	743.0
Subtotal	174.7	232.6	57.9	33.2
Total	214.5	270.3	55.8	26.0

*Principales productos a nivel de partida arancelaria a 10 dígitos.

- f. **Minerales no metálicos:** sumaron US\$ 15 millones, cifra mayor en 4 millones a la obtenida en octubre del año pasado, donde destacaron las mayores ventas de cemento y materiales de construcción. Por productos, sobresalieron los mayores despachos de cementos sin pulverizar (clinker) por parte de Cementos Lima.

En **enero-octubre** el rubro alcanzó US\$ 112 millones, nivel superior al del mismo período del 2005 en US\$ 14 millones, observándose crecimiento en cemento y materiales de construcción (US\$ 15 millones) que compensaron las menores exportaciones del resto de productos minerales no-metálicos y artículos de cerámica (US\$ 3 millones conjuntamente). Por productos crecieron el mármol travertino y alabastro y las demás placas y baldosas de cerámica (US\$ 13 millones en conjunto).

Estados Unidos fue el principal destino de las exportaciones con una participación del 51 por ciento (inferior al 59 por ciento obtenido en similar período del año pasado). Cabe resaltar la creciente importancia de Colombia como uno de los principales mercados de estas exportaciones al obtener 7 por ciento de participación (en el período enero-octubre del 2005 tuvo una participación del 4 por ciento).

NOTAS DE ESTUDIOS DEL BCRP

No. 38 – 4 de diciembre de 2006

15 PRINCIPALES BIENES EXPORTADOS: SECTOR MINERO NO METALICO (Millones de US\$)

Productos más vendidos	Ene.-Oct. 2005	Ene.-Oct. 2006	Variación	
			Flujo	%
Mármol, travertinos y alabastro, simplemente talladas o aserradas	19.4	27.0	7.6	38.9
Cemento portland, excepto cemento blanco o coloreado artificialmente	20.4	22.8	2.5	12.2
Las demás placas y baldosas, de cerámica, barnizadas o esmaltadas	8.8	14.1	5.3	60.5
Cementos sin pulverizar ("clinker")	7.1	6.8	-0.3	-4.6
Vidrio de seguridad contrachapado para automóviles, aeronaves, barcos u otros	4.5	5.6	1.1	24.1
Los demás fregaderos, lavabos, bides, inodoro, urinario	3.8	4.8	1.0	26.6
Demás boratos naturales y sus concentrados (incluye calcinados): ácido bórico	2.1	3.5	1.4	68.7
Las demás estatuillas y demás artículos para adornos de cerámica	3.3	2.8	-0.5	-15.2
Demás sales incluye en disolución acuosa o con adición de antiaglomerantes	3.5	2.7	-0.8	-22.5
Los demás bombonas (damajuanas), botellas, frascos, botaes, tarros	1.1	1.9	0.8	71.2
Guarniciones para frenos a base de amianto y de otras sustancias minerales	1.9	1.8	-0.2	-8.7
Sulfato de bario natural (baritina)	1.1	1.3	0.2	15.8
Yeso natural; anhidrita	1.2	1.1	-0.1	-6.0
Los demás mármoles, travertinos y alabastros	1.4	1.1	-0.3	-23.6
Abrasivos naturales o artificiales en polvo o granulado	1.0	1.1	0.1	8.0
Subtotal	80.6	98.4	17.7	22.0
Total	98.1	112.0	13.9	14.2

*Principales productos a nivel de partida arancelaria a 10 dígitos.

- g. **Siderometalúrgicos y joyería:** sumaron US\$ 96 millones en octubre, monto mayor en US\$ 49 millones (103 por ciento) al mismo mes del 2005, explicado por el incremento en los precios promedio (74 por ciento) y en los volúmenes (17 por ciento), sin embargo, para los últimos 3 meses los volúmenes exportados disminuyeron 6 por ciento. Asimismo se observó incremento en casi todos los grupos de productos, destacando las mayores ventas de productos de cobre y de zinc. Cabe señalar, que el dinamismo de este sector continúa siendo favorecido por el aumento de los precios internacionales de los commodities.

Por grupos de productos destacaron las ventas de productos de zinc no aleado y cobre refinado por parte de Votorantim Metais e Indeco, respectivamente. Entre las empresas líderes, las que mantuvieron la mayor participación en el mercado fueron Votorantim Metais, Centelsa Perú, Tecnofil, Industrias Electroquímicas e Indeco (66 por ciento del mercado en conjunto).

NOTAS DE ESTUDIOS DEL BCRP

No. 38 – 4 de diciembre de 2006



Exportaciones Sidero Metaúrgico y Joyería

	Indice de Precios		Indice de Volumen		Valor	
	Indice	Var.% anual	Indice	Var.% anual	US\$MM	Var.% anual
Ene-06	158.6	33.1	202.0	2.5	48.7	36.4
Feb-06	166.5	35.1	200.8	5.4	50.8	42.4
Mar-06	169.5	34.7	239.8	8.9	61.8	46.7
Abr-06	193.2	52.9	191.3	-8.7	56.2	39.6
May-06	223.8	74.7	216.3	13.6	73.6	98.4
Jun-06	238.2	83.2	187.6	-1.8	67.9	79.9
Jul-06	237.1	85.5	179.1	-1.4	64.6	82.8
Ago-06	242.0	82.3	234.8	15.7	86.4	110.9
Sep-06	235.86	74.56	155.1	-29.2	55.6	23.5
Oct-06	239.4	73.5	263.5	16.9	95.9	102.7

En el período **enero-octubre las exportaciones siderometalúrgicas y de joyería** fueron de US\$ 662 millones, aumentando en US\$ 264 millones (67 por ciento). Esto debido al incremento en precios (64 por ciento) y en menor proporción por volúmenes (2 por ciento). En este período destacaron asimismo las exportaciones de productos de cobre y zinc. Entre los productos que crecieron se encuentran los alambres de cobre refinado por parte de Centelsa Perú e Indeco, y de zinc no aleado por parte de Votorantim Metais principalmente. En el acumulado anual los países que más crecieron fueron Colombia y Brasil (que representan el 33 por ciento de los envíos). Cabe resaltar que Estados Unidos redujo su participación de 26 a 19 por ciento.

15 PRINCIPALES BIENES EXPORTADOS: SECTOR SIDERO-METALÚRGICO Y JOYERIA (Millones de US\$)

Productos más vendidos	Ene.-Oct. 2005	Ene.-Oct. 2006	Variación	
			Flujo	%
Alambre de cobre refinado con la mayor dimensión de la sección transversal	97.3	199.8	102.6	105.5
Artículos de joyería de los demás metales preciosos, incluso revestidos o chapados	69.9	75.4	5.5	7.9
Cinc sin alea, con un contenido de cinc inferior al 99,99% en peso	15.7	71.0	55.3	351.9
Las demás barras, simplemente laminadas o extrudidas en caliente	30.2	29.3	-0.9	-3.0
Discos, hexágonos, de cinc cuya mayor dimensión no exceda de 30 mm	9.4	21.5	12.1	127.8
Barras y perfiles de cobre refinado	16.8	21.2	4.4	26.3
Aleaciones de cinc	15.0	19.4	4.4	29.4
Alambre de cobre de aleaciones de cobre a base de cobre-cinc (latón)	13.1	19.1	6.0	46.1
Las demás chapas, hojas y tiras de cinc	12.0	18.8	6.8	56.5
Laminados planos de cinc de espesor inferior o igual a 0,65 mm	8.9	18.5	9.6	108.4
Las demás chapas y tiras de cobre refinado, de espesor superior a 0,15 mm	6.5	18.5	12.0	183.6
Barra de hierro o acero sin alea con muescas, cordones, surcos o relieves	13.2	16.7	3.5	26.6
Las demás manufacturas de cinc	5.6	15.5	9.9	175.3
Laminados planos de cinc de espesor superior a 0,65 mm	8.1	13.0	4.9	60.5
Los demás alambre de cobre a base de aleaciones de cobre	8.3	11.5	3.3	39.5
Subtotal	330.1	569.5	239.4	72.5
Total	397.2	661.5	264.3	66.5

*Principales productos a nivel de partida arancelaria a 10 dígitos.

NOTAS DE ESTUDIOS DEL BCRP

No. 38 – 4 de diciembre de 2006



Exportaciones Sidero Metaúrgico y Joyería

	Indice de Precios		Indice de Volumen		Valor	
	Indice	Var. %	Indice	Var. %	US\$MM	Var. %
Ene.-Oct 2004	105	50.2	195	3.5	312.9	55.0
Ene.-Oct 2005	129	22.1	203	3.9	397.2	27.0
Ene.-Oct 2006	210	63.6	207	2.1	661.5	66.5

- h. **Metalmecánicos:** alcanzaron los US\$ 15 millones en octubre, aumentando en US\$ 1 millón respecto a similar mes del año pasado. Entre los productos que más crecieron se encuentran los candados y cerraduras y las partes y piezas de las máquinas para clasificar, cribar y separar por parte tanto de Llaves Peruanas y Fundición Callao, respectivamente.

Se observa además que las empresas líderes mostraron resultados mixtos. Respecto a los mercados de destino cabe resaltar el crecimiento de los envíos en US\$ 2 millones a Venezuela y República Dominicana conjuntamente.

En el período **enero-octubre, las exportaciones metal-mecánicas** alcanzaron los US\$ 134 millones, cifra menor en US\$ 29 millones (18 por ciento). Esta reducción se explica por las menores ventas del resto de productos metal-mecánicos, en particular por la disminución en los envíos de celulares por parte de Mega Tech Cellular y Let's Talk Cellular (US\$ 16 millones en conjunto). En el acumulado anual las principales empresas fueron Metalúrgica Peruana, Fundición Callao y BSH electrodomésticos, las cuales tienen una participación conjunta en el mercado de 22 por ciento.

NOTAS DE ESTUDIOS DEL BCRP

No. 38 – 4 de diciembre de 2006



PRINCIPALES EMPRESAS EXPORTADORAS: ENERO-OCTUBRE 2006			
(Millones de US\$)			
	Enero-Octubre		Var. %
	2005	2006	
I. EXPORTACIONES TRADICIONALES	10,230	14,585	43
MINERIA	7,579	11,573	53
COMPANIA MINERA ANTAMINA S.A.	1,324	2,210	67
SOUTHERN PERU COPPER CORPORATION	1,692	2,148	27
MINERA YANACOCHA S.R.L.	1,128	1,403	24
DOE RUN PERU S.R.L.	473	821	74
MINERA BARRICK MISQUICHILCA SA	363	767	111
SOCIEDAD MINERA CERRO VERDE S.A.A.	190	446	134
XSTRATA TINTAYA S.A.	225	434	93
CONSORCIO MINERO S A CORMIN	194	315	63
PROCESADORA SUDAMERICANA S R L	184	291	58
EMPRESA MINERA YAULIYACU S.A.	108	258	140
Empresas del puesto 1 al 10	5,881	9,095	55
Resto de empresas	1,698	2,478	46
PESQUEROS	1,130	1,164	3
GRUPO SINDICATO PESQUERO DEL PERU S.A.	140	132	-6
AUSTRAL GROUP S.A.A.	80	107	33
INCAPESCA S.A.	79	92	16
PESQUERA HAYDUK S.A.	95	86	-10
PESQUERA DIAMANTE S.A.	73	78	7
ALEXANDRA S.A.C.	60	66	9
PESQUERA EXALMAR SA	51	61	18
CORPORACION PESQUERA INCA S A	51	58	13
CORPORACION FISH PROTEIN S.A.	43	39	-9
COMPANIA PESQUERA DEL PACIFICO CENTRO SA	35	32	-9
Empresas del puesto 1 al 10	707	749	6
Resto de empresas	423	415	-2
RESTO DE TRADICIONALES	1,520	1,849	22
II. EXPORTACIONES NO TRADICIONALES	3,484	4,229	21
AGROPECUARIOS	790	942	19
CAMPOSOL S.A.	56	76	36
SOCIEDAD AGRICOLA VIRU S.A.	32	51	58
ALICORP S.A.	34	47	36
GLORIA S A	25	35	39
DANPER TRUJILLO S.A.C.	21	31	49
SOCIEDAD AGRICOLA DROKASA S.A.	21	25	15
AGRO INDUSTRIAS BACKUS S.A.	17	20	20
I Q F DEL PERU SA	12	19	49
KRAFT FOODS PERU S.A.	15	17	12
CORPORACION MISKI S.A.	14	16	11
Empresas del puesto 1 al 10	249	337	35
Resto de empresas	541	605	12
PESQUEROS	267	356	33
CORPORACION REFRIGERADOS INY SA	22	24	9
PESQUERA HAYDUK S.A.	10	21	111
AUSTRAL GROUP S.A.A.	8	20	139
SEAFROST SAC	9	16	78
PACIFIC FREEZING COMPANY E.I.R.L.	6	15	156
INCAPESCA S.A.	1	10	937
ARMADORES Y CONGELADORES DEL PACIFICO SA	8	9	18
ACUACULTURA Y PESCA S.A.C	7	9	24
C N C, S.A.C.	5	8	53
	6	7	35
Empresas del puesto 1 al 10	81	139	71
Resto de empresas	186	216	16
TEXTILES	1,047	1,191	14
TOPY TOP S A	71	82	16
DEVANLAY PERU SAC	66	73	11
CONFECCIONES TEXTIMAX S A	71	70	-1
DISENO Y COLOR S.A	67	50	-25
SUDAMERICANA DE FIBRAS S.A.	37	43	14
INDUSTRIAS NETTALCO S.A.	33	37	11
TEXTIL SAN CRISTOBAL S.A.	38	34	-9
COTTON KNIT S.A.C.	23	31	35
TEXTIL DEL VALLE S.A.	30	31	1
MICHELL Y CIA S.A.	24	28	14
Empresas del puesto 1 al 10	460	478	4
Resto de empresas	587	713	21



B:

NOTAS DE ESTUDIOS DEL BCRP

No. 38 – 4 de diciembre de 2006



	Enero-Octubre		Var. %
	2005	2006	
II. EXPORTACIONES NO TRADICIONALES (cont...)			
MADERAS Y PAPELES, Y SUS MANUFACTURAS	214	270	26
MADERERA BOZOVICH S.A.C.	23	26	10
QUEBECOR WORLD PERU S.A.	24	22	-8
KIMBERLY-CLARK PERU S.A.	12	21	78
METROCOLOR S.A.	17	20	15
TRANSFORESTAL C.C.C. S.A.C.	5	10	98
MADERERA VULCANO S.A.C.	10	9	-7
A & A PERU S.A.C.	2	9	290
CONSORCIO MADERERO S.A.C.	4	8	79
INDUSTRIAL UCAYALI S.A.C.	7	8	18
PAPELERA NACIONAL S.A.	6	7	18
Empresas del puesto 1 al 10	111	140	26
Resto de empresas	104	131	26
QUIMICOS	451	491	9
QUIMPAC S.A.	29	31	7
INDUSTRIAS ELECTRO QUIMICAS S.A.	10	29	210
CIA. GOODYEAR DEL PERU S.A.	23	26	15
SAN MIGUEL INDUSTRIAL SA	27	22	-18
MINERA PAMPA DE COBRE SA	0	21	n.a.
AMCOR PET PACKAGING DEL PERU S.A.	18	20	11
ZINC INDUSTRIAS NACIONALES S.A.	7	18	162
OPP FILM S.A.	13	17	37
UNIQUE S.A.	10	15	60
FAMESA EXPLOSIVOS S.A.C.	9	13	41
Empresas del puesto 1 al 10	145	214	47
Resto de empresas	306	277	-9
MINERALES NO METALICOS	98	112	14
CEMENTOS LIMA S.A.	27	29	8
MARMOLERIA GALLOS S.A.	12	17	45
CERAMICA LIMA S.A.	6	10	60
AGP PERU S.A.C.	3	6	111
CORPORACION CERAMICA S.A.	4	5	27
CERAMICA SAN LORENZO SAC	3	4	62
SOUTH WEST MARBLES & STONES S.A.C.	3	4	40
QUIMPAC S.A.	4	3	-12
CIA. MINERA AGREGADOS CALCAREOS S.A.	3	3	3
COMPANIA MINERA UBINAS S.A.C.	2	3	72
Empresas del puesto 1 al 10	66	85	28
Resto de empresas	32	27	-15
SIDERO-METALURGICOS Y JOYERIA	397	661	67
CENTElsa PERU SAC	60	116	93
INDECO S.A.	35	84	142
TECNOFIL S.A.	47	79	68
INDUSTRIAS ELECTRO QUIMICAS S.A.	38	78	104
VOTORANTIM METAIS - CAJAMARQUILLA S.A.	20	71	263
ARIN S.A.	38	42	12
EMPRESA SIDERURGICA DEL PERU S.A.A.	31	30	-1
ZINC INDUSTRIAS NACIONALES S.A.	16	25	55
CORPORACION ACEROS AREQUIPA S.A.	17	25	44
DE ORO SA	12	16	31
Empresas del puesto 1 al 10	314	567	81
Resto de empresas	84	95	13
METAL-MECANICOS	163	134	-18
METALURGICA PERUANA S.A.	12	12	0
FUNDICION CALLAO S.A.	7	9	22
BSH ELECTRODOMESTICOS SAC	4	8	103
INDECO S.A.	6	8	31
FERREYROS S.A.A.	2	5	105
ASEA BROWN BOVERI S.A.	1	5	381
MAZAL CORP S.A.	4	4	11
MOTORES DIESEL ANDINOS S.A. - MODASA	3	4	65
SOUTHERN PERU COPPER CORPORATION	0	3	n.a.
PIEZAS Y EMPAQ PARA VEHIC Y MOT IND S.A.	3	3	-18
Empresas del puesto 1 al 10	43	62	42
Resto de empresas	120	73	-39
RESTO	50	62	24
A W FABER CASTELL PERUANA S.A.	6	7	24
PERUVIAN LEATHER EIRL	3	4	43
CORPORACION DE INDUSTRIAS PLASTICAS S.A.	1	2	74
CORPORACION REY S.A.	2	2	43
INDUSTRIAL SURQUILLO S.A.	1	2	64
CALZADO ATLAS S.A.	1	2	30
KERO PRODUCCIONES SAC	4	2	-52
VC LEATHER S.A.C.	0	2	259
CUEROS LATINOAMERICANOS S.A.C.	1	2	36
SEGURINDUSTRIA SA	1	1	27
Empresas del puesto 1 al 10	20	26	27
Resto de empresas	30	36	22
III. OTROS	61	75	13
IV. TOTAL	13,831	18,946	37



Importaciones

6. En el mes de **octubre las importaciones** alcanzaron US\$ 1 399 millones, mayores en 28 por ciento a las registradas en el mismo mes del año anterior, acumulando un crecimiento en el año de 22 por ciento. Las importaciones en volumen aumentaron en 28 por ciento en octubre y en 14 por ciento en lo que va del año.

IMPORTACIONES SEGÚN USO O DESTINO ECONÓMICO (Millones de US\$)

	2005	2006			Oct.06/Oct.05		Enero-Octubre			
	Oct.	Ago.	Set.	Oct.	Flujo	Var.%	2005	2006	Flujo	Var.%
1. BIENES DE CONSUMO	204	234	208	260	57	28	1875	2087	212	11
No duraderos	122	133	117	149	27	22	1100	1183	84	8
Duraderos	82	100	91	112	29	36	775	904	129	17
2. INSUMOS	628	646	688	770	142	23	5498	6636	1138	21
Combustibles, lubricantes y conexos	275	209	263	236	-39	-14	1967	2400	432	22
Materias primas para la agricultura	35	28	40	39	4	12	317	348	31	10
Materias primas para la industria	319	409	385	495	176	55	3214	3889	675	21
3. BIENES DE CAPITAL	253	365	322	363	110	43	2460	3272	812	33
Materiales de construcción	24	43	40	41	17	72	249	364	114	46
Para la agricultura	2	4	3	3	1	35	30	26	-4	-12
Para la industria	178	238	213	246	68	38	1696	2207	511	30
Equipos de transporte	48	80	66	72	24	50	485	675	190	39
4. OTROS BIENES	6	7	6	7	1	13	80	103	23	29
5. TOTAL IMPORTACIONES	1091	1251	1225	1399	309	28	9913	12098	2185	22
Nota:										
Admisión temporal	19	15	28	33	14	71	232	268	36	15
Zonas francas	8	9	8	9	1	9	83	84	1	1
Principales alimentos	63	80	67	96	33	51	619	726	107	17
Trigo	17	25	15	21	4	21	172	193	21	12
Maíz y/o sorgo	8	14	11	19	11	130	101	139	38	38
Arroz	2	1	1	2	0	-8	39	12	-27	-70
Azúcar	4	13	6	7	2	46	53	80	28	52
Lácteos	2	4	5	6	4	202	29	39	10	35
Soya	28	21	26	41	13	48	206	243	37	18
Carnes	2	2	2	2	-1	-32	19	20	0	1

En este mes destacó el crecimiento de los bienes de capital (44 por ciento) y aquellos destinados para la industria aumentaron en 38 por ciento. Fue también significativo el aumento de las importaciones de bienes de consumo (28 por ciento) e insumos (23 por ciento), particularmente materias primas para la industria (55 por ciento).

En lo que va del año el aumento de las importaciones fue de 22 por ciento destacando el crecimiento de las importaciones de bienes de capital para la industria (30 por ciento). Las adquisiciones de materias primas para la industria aumentaron en 21 por ciento y las compras de bienes de consumo duraderos crecieron en 36 por ciento.

7. Respecto a las **importaciones de bienes de consumo**, en este mes aumentaron las de bienes duraderos (36 por ciento) y no duraderos (22 por ciento). En lo que va del año el crecimiento de las importaciones de bienes duraderos (17 por ciento) fue mayor a la de no duraderos (8 por ciento).

8. Los **20 principales bienes del rubro duradero** explican el 95 por ciento del rubro y los tres primeros (automóviles, receptores de televisión y aparatos de uso doméstico), el 50 por ciento del rubro. En este mes, el crecimiento de las adquisiciones de vehículos fue de 63 por ciento y en el año de 30 por ciento y el de receptores de televisión, de 72 por ciento en el mes y 20 por ciento en el año.

20 PRINCIPALES BIENES IMPORTADOS DE BIENES DE CONSUMO DURADERO*
(Millones de US\$)

	Oct. 05	Oct. 06	Var Anual		Ene - Oct. 05	Ene - Oct. 06	Var. Mill US\$	Var. %
			Flujo	%				
AUTOMOVILES Y OTROS VEHICULOS AUTOMOTORES	17,6	28,6	11,0	62,6%	189,1	245,4	56,3	29,8
RECEPTORES DE TELEVISION	7,8	13,5	5,7	72,2%	83,9	100,7	16,8	20,0
APARATOS DE USO DOMESTICO	8,2	9,2	1,1	12,9%	65,8	77,9	12,1	18,3
COHECITOS PARA NIDOS, JUGUETES, JUEGOS	3,9	5,6	1,7	44,8%	41,8	41,8	0,0	-0,1
MOTOCICLETAS Y VELOCIPEDOS CON MOTOR O SIN E	3,5	5,7	2,2	62,1%	27,3	40,5	13,2	48,5
RADIORRECEPTORES, COMBINADOS O NO	5,2	5,2	0,1	1,2%	39,7	38,5	-1,2	-3,0
GRABADORES O REPRODUCTORES DE SONIDO	4,1	2,8	-1,3	-32,6%	41,6	37,9	-3,7	-9,0
ARTICULOS DE MATERIALES PLASTICOS	3,2	4,6	1,3	41,4%	30,0	32,0	2,0	6,8
MUEBLES Y SUS PARTES, CAMAS, COLCHONES	2,1	3,8	1,7	79,3%	23,6	29,7	6,1	25,9
ENSERES DOMESTICOS DE METALES COMUNES	2,3	3,2	0,9	38,8%	22,6	27,2	4,6	20,5
EQUIPOS DE TELECOMUNICACIONES	3,3	4,6	1,3	39,2%	17,5	20,6	3,0	17,4
MAQUINAS Y APARATOS ELECTRICOS	1,5	2,2	0,7	47,8%	13,9	16,6	2,7	19,2
BAULES, MALETAS, NECESERES, MALETINES	1,5	1,8	0,3	19,4%	13,2	15,6	2,4	18,0
ARTICULOS DE CAUCHO	1,2	1,9	0,7	57,0%	12,8	14,8	2,0	15,8
CUCHILLERIA	1,2	0,9	-0,3	-26,6%	11,2	14,0	2,9	25,5
OTROS ARTICULOS MANUFACTURADOS DIVERSOS	1,1	1,5	0,3	26,7%	11,2	13,4	2,2	19,6
ARTEFACTOS Y ACCESORIOS DE ALUMBRADO	0,5	1,3	0,8	167,8%	7,1	8,7	1,6	22,6
ARTICULOS DE VIDRIO	0,6	0,9	0,3	49,9%	8,5	8,1	-0,3	-4,0
ARTICULOS DE CERAMICA	0,8	0,9	0,1	11,5%	6,4	7,7	1,3	21,1
JOYAS Y OBJETOS DE ORFEBRERIA Y PLATERIA	0,6	0,8	0,2	35,9%	5,3	6,9	1,5	28,9
SUBTOTAL	70,3	98,9	28,6	40,7%	672,4	798,0	125,6	18,7
RESTO	5,1	6,5	1,3	25,4%	37,2	46,4	9,2	24,9
TOTAL	75,4	105,3	29,9	39,7%	709,6	844,4	134,8	19,0

*Comprende sólo Régimen Definitivo. Ordenado según el acumulado del año actual.

Las tasas de crecimiento que se observan en el rubro de bienes duraderos son significativas tanto en el mes como en el año. Sólo muestran reducciones los grabadores ó reproductores de sonido, los radioreceptores y los artículos de vidrio. Sin embargo, en general todos los aparatos de uso doméstico (aparatos de video y sonido y artículos de uso doméstico como refrigeradoras, cocinas, lavadoras y aparatos menores) crecieron en 35 por ciento en el mes y en 9 por ciento en el año.

De otro lado la evolución de las compras del exterior **por empresas** es asimismo favorable en general. Las empresas líderes en el rubro de bienes de consumo duradero son Toyota del Perú, LG Electronics, Sony sucursal Perú, Samtronics Perú y Philips Peruana.

9. Respecto a las compras de **bienes de consumo no duradero**, los 20 principales bienes importados representan el 78 por ciento del rubro. En términos de bienes, este rubro está menos concentrado que en el caso anterior, aunque destacan los medicamentos y los productos de perfumería y cosméticos (24 por ciento del rubro en conjunto). Por grupos de productos destacan los productos alimenticios elaborados, los productos farmacéuticos y de tocador y el vestuario y otras confecciones.

El crecimiento en el mes y en el año ha sido parejo para todos los grupos de productos (alimenticios primarios y elaborados, bebidas, tabaco, farmacéuticos y tocador, vestuario y otros) y la mayor parte de los bienes. Los únicos productos cuyas importaciones han mostrado reducción en el mes y año son los

NOTAS DE ESTUDIOS DEL BCRP

No. 38 – 4 de diciembre de 2006

instrumentos musicales (caída de 25 por ciento en el mes y 32 por ciento en el año) explicado en su totalidad por las menores adquisiciones de discos para sonido y análogos .

20 PRINCIPALES BIENES IMPORTADOS DE BIENES DE CONSUMO NO DURADERO * (Millones de US\$)

	Var Anual				Ene - Oct. 05	Ene - Oct. 06	Var. Mill US\$	Var. %
	Oct. 05	Oct. 06	Flujo	%				
MEDICAMENTOS (INCLUSO VETERINARIOS)	14,8	18,3	3,4	23,2%	147,6	166,0	18,4	12,5
PRODUCTOS DE PERFUMERIA, COSMETICOS	9,8	13,5	3,8	38,6%	89,7	110,2	20,5	22,8
AZUCARES, MELAZA Y MIEL	3,9	6,5	2,6	65,7%	43,0	67,8	24,8	57,7
CALZADO	5,8	9,2	3,4	58,1%	47,6	56,0	8,5	17,8
LECHE, CREMA Y PRODUCTOS LACTEOS	2,8	7,9	5,0	176,9%	40,8	52,2	11,3	27,8
PRODUCTOS Y PREPARADOS COMESTIBLES	5,0	6,1	1,1	21,9%	46,3	48,9	2,6	5,6
IMPRESOS	4,5	4,9	0,5	10,7%	41,5	44,6	3,1	7,6
JABON Y PREPARADOS PARA LIMPIAR Y PULIR	4,0	4,1	0,1	1,7%	40,8	40,7	-0,1	-0,3
PAPELES Y CARTONES RECORTADOS	4,0	4,7	0,7	16,7%	35,0	39,5	4,5	12,7
PRENDAS DE VESTIR DE TEJIDOS DE PUNTO	3,2	5,1	1,9	59,4%	34,1	39,1	5,0	14,7
COCHECITOS PARA NIDOS, JUGUETES, JUEGOS	7,6	9,4	1,9	24,7%	27,1	32,6	5,5	20,1
ARTICULOS DE MATERIALES PLASTICOS	3,2	3,7	0,5	14,1%	24,1	27,4	3,3	13,7
FRUTAS Y NUECES (EXCEPTO NUECES OLEAGINOSAS)	2,8	2,8	0,0	-0,1%	23,8	23,9	0,1	0,5
ABRIGOS, CHAQUETAS, TRAJES, CHAQUETAS SPORT	2,6	2,6	0,0	1,1%	20,1	23,2	3,1	15,5
INSTRUMENTOS MUSICALES Y SUS PARTES, PIEZAS	2,6	1,9	-0,6	-25,0%	32,1	21,8	-10,3	-32,0
BEBIDAS ALCOHOLICAS	2,9	3,3	0,4	15,0%	16,8	19,3	2,5	14,7
ARTICULOS DE CONFITERIA PREPARADOS CON AZUCAR	1,9	2,4	0,5	27,8%	14,6	17,9	3,3	22,6
ABRIGOS, CAPAS, CHAQUETAS	1,5	2,5	0,9	61,3%	14,2	16,6	2,4	16,6
TABACO MANUFACTURADO	1,2	1,7	0,4	32,4%	7,3	15,7	8,4	114,2
MATERIALES FOTOGRAFICOS Y CINEMATOGRAFICOS	1,7	2,2	0,5	28,0%	16,3	15,7	-0,6	-3,8
SUBTOTAL	86,0	112,9	26,9	31,3%	762,9	879,2	116,2	15,2
RESTO	29,5	29,7	0,2	0,7%	274,5	250,1	-24,4	-8,9
TOTAL	115,5	142,6	27,1	23,5%	1 037,5	1 129,3	91,8	8,9

*Comprende sólo Régimen Definitivo. Ordenado según el acumulado del año actual.

De otro lado, la evolución de las compras al exterior **por empresas** es asimismo favorable, mostrando todas un aumento de sus compras del exterior. Las empresas líderes en ese rubro son Procter and Gamble del Perú, Gloria, Ripley, Saga, Nestlé y Amerop (comercialización de alimentos, bebidas y tabaco). En general todas las empresas importadoras en este rubro han aumentado sus compras al exterior tanto en el mes como en el año. Ello sólo con excepción de Ripley que el año redujo sus importaciones en 13 por ciento.

- En este mes el crecimiento de las **importaciones de insumos** fue de 23 por ciento por las mayores importaciones de materias primas para la industria (55 por ciento), el cual fue compensado por el menor valor importado de combustibles (caída de 14 por ciento) ante el menor precio promedio de importación. En enero-octubre el aumento de las importaciones de insumos fue de 21 por ciento y el de los destinados a la industria también de 21 por ciento.

Los **20 principales bienes importados en el rubro de materias primas para la industria** representaron el 58 por ciento del rubro y en este caso por sus características hay diversidad de productos importados para los distintos sectores económicos por lo que la concentración es menor que en el caso de los bienes de consumo. Por bienes destacan los productos laminados de hierro (en sus distintas presentaciones), el papel y cartón y el trigo, en conjunto el 26 por ciento del rubro. Por grupos de productos destacan los productos químico farmacéuticos semielaborados que representan el 33 por ciento del total, los productos mineros elaborados (16 por ciento del total) y los productos mineros semielaborados (12 por ciento del total).



NOTAS DE ESTUDIOS DEL BCRP

No. 38 – 4 de diciembre de 2006

20 PRINCIPALES BIENES IMPORTADOS DE MATERIAS PRIMAS PARA LA INDUSTRIA* (Millones de US\$)

	Var Anual				Ene - Oct. 05	Ene - Oct. 06	Var. Mill US\$	Var. %
	Oct. 05	Oct. 06	Flujo	%				
PAPEL Y CARTON	21,2	25,7	4,5	21,0%	193,9	224,0	30,1	15,5
TRIGO (INCLUSO ESCANDA) Y MORCAJO O TRANQUILLON, SIN MOLEI	17,0	20,6	3,6	21,2%	169,2	192,3	23,1	13,6
OTROS PLASTICOS EN FORMAS PRIMARIAS	14,3	24,7	10,3	72,0%	126,0	166,6	40,6	32,2
POLIMEROS DE ETILENO, EN FORMAS PRIMARIAS	14,0	19,9	5,9	42,4%	120,7	152,2	31,5	26,1
MAIZ (EXCEPTO MAIZ DULCE), SIN MOLER	8,2	19,1	10,9	133,1%	99,9	137,3	37,4	37,4
ACEITES Y GRASAS FIJOS DE ORIGEN VEGETAL	14,4	23,6	9,2	64,1%	95,2	123,3	28,1	29,5
PRODUCTOS LAMINADOS PLANOS, DE HIERRO SIN REVESTIR	6,6	12,8	6,2	94,4%	80,5	111,1	30,6	38,1
POLIACETALES, OTROS POLIETERES Y RESINAS EPOXIDICAS	8,5	16,7	8,2	96,6%	97,3	105,2	7,9	8,1
PLANCHAS, HOJAS, PELICULAS, CINTAS Y TIRAS DE PLASTICOS	8,0	13,7	5,7	71,9%	78,8	99,0	20,1	25,5
PARTES Y PIEZAS Y ACCESORIOS	5,6	11,3	5,7	102,2%	59,1	89,3	30,3	51,3
PRODUCTOS QUIMICOS DIVERSOS	5,3	14,5	9,2	171,8%	67,9	88,4	20,5	30,2
PRODUCTOS LAMINADOS PLANOS, DE HIERRO REVESTIDOS	5,5	14,5	9,0	161,8%	57,6	87,1	29,5	51,3
HILADOS DE FIBRA TEXTIL	8,3	10,6	2,3	28,2%	76,5	83,9	7,4	9,6
PRODUCTOS MEDICINALES Y FARMACEUTICOS	5,4	7,8	2,4	45,2%	55,4	73,0	17,6	31,7
POLIMEROS DE CLORURO DE VINILO O DE OTRAS OLEFINAS	5,6	9,9	4,3	76,3%	56,7	67,6	10,9	19,2
PIGMENTOS, PINTURAS, BARNICES Y MATERIALES CONEXOS	5,4	8,0	2,6	47,4%	53,5	65,2	11,7	21,8
ARBOLES DE TRANSMISION	6,0	6,6	0,7	11,4%	49,1	64,9	15,8	32,2
PRODUCTOS LAMINADOS PLANOS DE ACERO DE ALEACION	5,7	8,8	3,1	54,8%	53,9	64,7	10,8	20,0
MANUFACTURAS DE METALES COMUNES	4,6	7,4	2,8	59,4%	46,8	59,9	13,1	28,0
GRIFOS, LLAVES, VALVULAS Y ACCESORIOS	3,9	6,1	2,2	55,3%	43,0	59,1	16,1	37,4
SUBTOTAL	173,5	282,4	108,8	62,7%	1 681,0	2 114,1	433,0	25,8
RESTO	126,6	179,7	53,1	41,9%	1 304,8	1 516,6	211,8	16,2
TOTAL	300,2	462,1	161,9	53,9%	2 985,9	3 630,6	644,8	21,6

*Comprende sólo Régimen Definitivo. Ordenado según el acumulado del año actual.

Por tipo de bien se observa un crecimiento generalizado tanto en el mes como en el año. Así, las importaciones de productos laminados aumentaron en 95 por ciento en el mes y en 35 por ciento en el año; las compras de papel y cartón aumentaron en 21 por ciento en el mes y 16 por ciento en el año; el trigo aumentó en 21 por ciento en el mes y 14 por ciento en el año. Por grupos de productos, los productos químico farmacéuticos semielaborados aumentaron 51 por ciento en el mes y en el año en 19 por ciento; los productos mineros elaborados se incrementaron en 53 por ciento en el mes y 34 por ciento en el año; en tanto que los productos mineros semielaborados aumentaron 53 por ciento en el mes y 38 por ciento en el año.

Por **empresas**, destacan Alicorp, San Miguel Industrial, Cargill, Gloria, Corp. Aceros Arequipa, Procter and Gamble y San Fernando. En general en el mes y en el año se observa un crecimiento en las compras de todas las empresas, con excepción de Gloria que en el mes redujo sus importaciones en 7 por ciento, pero en el año tiene un incremento de 3 por ciento; y Ferreyros que en el mes redujo sus compras en 3 por ciento, aunque en el año las incrementó en 41 por ciento. En el año sólo Corp Aceros Arequipa redujo sus importaciones.

- Las **importaciones de alimentos** fueron de US\$96 millones en el mes, aumentando en 52 por ciento respecto a octubre del 2005 y en 17 por ciento en lo que va del año. En términos de volumen promedio, en el mes éste aumentó en 36 por ciento y en el año, en 4 por ciento. El precio promedio de los alimentos subió 11 por ciento en el mes y 13 por ciento en el año.

Las importaciones de **soya** (42 por ciento del total) aumentaron en 48 por ciento en el mes, principalmente por volumen (40 por ciento) ante las mayores compras de aceite de soya; su precio promedio aumentó en 6 por ciento. En el año el aumento fue de 18 por ciento, 15 por ciento por volumen.

Le sigue en importancia el **trigo**, cuyas adquisiciones aumentaron en 21 por ciento en el mes, 17 por ciento por volumen; en el año esta compras aumentaron en 12 por ciento, 5 por ciento por volumen. Las importaciones de **maíz** aumentaron en 130 por ciento, 90 por ciento por volumen.



IMPORTACIONES FOB DE PRINCIPALES ALIMENTOS

(Millones de US\$)

	Oct.		Oct.06/Oct.05		Enero-Octubre			
	2005	2006	Flujo	Var.%	2005	2006	Flujo	Var.%
TRIGO	17,0	20,6	3,6	21,2	172,0	193,0	21,0	12,2
Volumen (miles tm)	112,5	131,6	19,0	16,9	1 235,5	1 296,4	60,9	4,9
Precio (US\$/tm)	150,9	156,5	5,6	3,7	139,2	148,9	9,7	7,0
MAÍZ Y/O SORGO	8,3	19,1	10,8	129,8	100,8	139,0	38,2	37,9
Volumen (miles tm)	83,7	159,4	75,7	90,4	1 094,4	1 287,1	192,7	17,6
Precio (US\$/tm)	99,5	120,1	20,6	20,7	92,1	108,0	15,9	17,3
ARROZ	1,6	1,5	- 0,1	- 7,9	38,9	11,7	- 27,2	- 69,9
Volumen (miles tm)	4,9	4,9	- 0,0	- 0,5	116,2	36,6	- 79,6	- 68,5
Precio (US\$/tm)	330,9	306,5	- 24,5	- 7,4	335,1	320,8	- 14,2	- 4,3
AZÚCAR	4,5	6,6	2,1	46,4	52,7	80,3	27,6	52,4
Volumen (miles tm)	15,3	15,7	0,3	2,1	209,7	194,9	- 14,8	- 7,0
Precio (US\$/tm)	292,0	418,7	126,7	43,4	251,3	412,1	160,8	64,0
TOTAL SOYA	27,6	40,9	13,3	48,0	205,9	242,7	36,8	17,9
Volumen (miles tm)	100,1	140,1	40,0	40,0	767,9	885,3	117,4	15,3
Precio (US\$/tm)	276,1	292,0	15,9	5,7	268,1	274,2	6,0	2,2
TOTAL LÁCTEOS	1,9	5,7	3,8	202,1	29,2	39,4	10,2	34,8
Volumen (miles tm)	0,8	2,7	1,9	236,6	12,9	18,0	5,1	39,4
Precio (US\$/tm)	2 345,9	2 105,9	- 240,0	- 10,2	2 268,6	2 193,3	- 75,3	- 3,3
TOTAL CARNES	2,5	1,7	- 0,8	- 31,8	19,3	19,5	0,2	1,1
Volumen (miles tm)	2,7	1,6	- 1,2	- 43,0	21,5	17,3	- 4,2	- 19,4
Precio (US\$/tm)	904,4	1 081,6	177,1	19,6	897,4	1 126,3	228,9	25,5
TOTAL	63,4	96,1	32,7	51,5	618,8	725,6	106,8	17,3

12. Las **importaciones de combustibles** fueron en el mes de US\$227 millones, menores en 15 por ciento a las del mismo mes del año anterior. Ello debido a la reducción del precio promedio. El volumen promedio importado aumentó en 5 por ciento. En el año, las importaciones de combustibles aumentaron en 24 por ciento, subiendo en 20 por ciento por precio y en 3 por ciento por volumen.

Cabe señalar que tanto en el mes como en el año el **volumen importado de crudo** aumentó (42 por ciento en el mes y 9 por ciento en el año), en tanto que el volumen importado de **productos derivados** se redujo en 60 por ciento en el mes y en 18 por ciento en el año.

Con este nivel de importaciones y las exportaciones que en octubre totalizaron US\$ 101 millones -monto menor en 37 por ciento ante menores volúmenes exportados y menores precios promedio-, **la balanza petrolera** tuvo un saldo negativo de US\$126 millones este mes. Los menores volúmenes exportados obedecieron a las menores ventas de derivados, particularmente gasolinas de bajo octanaje, combustibles para calderas y GLP, en este último caso ante la mayor demanda interna.

NOTAS DE ESTUDIOS DEL BCRP

No. 38 – 4 de diciembre de 2006

BALANZA NETA PETROLERA, CRUDO Y DERIVADOS (Millones de US\$)

	Octubre		Oct.06/Oct.05		Enero-Octubre			
	2005	2006	Flujo	Var. %	2005	2006	Flujo	Var. %
1. EXPORTACIONES	159,9	101,3	- 58,6	- 36,7	1 255,8	1 422,5	166,7	13,3
Volumen (millones bs.)	2,8	1,9	- 0,9	- 33,2	26,7	24,4	- 2,3	- 8,5
Precio (US\$/b)	56,1	53,2	- 2,9	- 5,2	47,1	58,3	11,2	23,8
Petróleo crudo	0,0	17,1	17,1	n.a.	121,2	404,1	282,9	233,4
Volumen (millones bs.)	0,0	0,4	0,4	n.a.	3,5	7,1	3,6	103,4
Precio (US\$/b)	0,0	44,7	44,7	n.a.	34,8	57,0	22,2	63,9
Derivados	159,9	84,1	- 75,7	- 47,4	1 134,6	1 018,4	- 116,3	- 10,2
Volumen (millones bs.)	2,8	1,5	- 1,3	- 46,6	23,2	17,3	- 5,9	- 25,3
Precio (US\$/b)	56,1	55,3	- 0,8	- 1,4	48,9	58,8	9,9	20,2
2. IMPORTACIONES	266,0	226,9	- 39,0	- 14,7	1 856,6	2 302,6	446,0	24,0
Volumen (millones bs.)	3,7	3,9	0,2	5,4	35,2	36,3	1,1	3,2
Precio (US\$/b)	72,4	58,6	- 13,8	- 19,0	52,8	63,4	10,6	20,2
Petróleo crudo	163,4	185,9	22,5	13,8	1 386,0	1 808,3	422,3	30,5
Volumen (millones bs.)	2,4	3,3	1,0	41,7	27,2	29,8	2,6	9,4
Precio (US\$/b)	69,4	55,7	- 13,7	- 19,7	51,0	60,8	9,8	19,2
Derivados	102,6	41,0	- 61,6	- 60,0	470,5	494,3	23,8	5,0
Volumen (millones bs.)	1,3	0,5	- 0,8	- 59,5	8,0	6,5	- 1,4	- 18,1
Precio (US\$/b)	77,8	76,7	- 1,0	- 1,3	58,9	75,6	16,6	28,2
a. Petroperú	61,4	18,1	- 43,3	- 70,5	298,9	273,8	- 25,2	- 8,4
Volumen (millones bs.)	0,7	0,2	- 0,5	- 65,1	4,5	3,4	- 1,0	- 23,2
Precio (US\$/b)	87,3	73,8	- 13,5	- 15,5	66,6	79,4	12,8	19,2
b. Otras empresas	41,2	22,9	- 18,3	- 44,4	171,6	220,5	48,9	28,5
Volumen (millones bs.)	0,6	0,3	- 0,3	- 53,1	3,5	3,1	- 0,4	- 11,5
Precio (US\$/b)	66,8	79,2	12,4	18,5	49,1	71,3	22,2	45,1
3. SALDO (1-2)	- 106,1	- 125,7	- 19,6	- 18,5	- 600,7	- 880,1	- 279,3	- 46,5

13. Las **importaciones de bienes de capital** registraron una tasa de crecimiento de 44 por ciento ante el incremento de las compras destinadas a todos los sectores. En particular, los bienes de capital para la industria, que representan el 68 por ciento del rubro, aumentaron en 38 por ciento este mes. En el período enero-octubre el aumento de las importaciones de bienes de capital fue de 33 por ciento y de aquellos destinados para la industria aumentaron en 30 por ciento.

Los **20 principales bienes importados del rubro de bienes de capital para la industria** representan el 92 por ciento del rubro y cinco tipos de productos



NOTAS DE ESTUDIOS DEL BCRP

No. 38 – 4 de diciembre de 2006

(equipo de telecomunicaciones, maquinaria y equipo de ingeniería civil, máquinas de procesamiento de datos, otras máquinas y equipos para determinadas industrias y bombas) representan el 53 por ciento del rubro. Por grupos de bienes según su uso económico destaca la maquinaria industrial (44 por ciento del total), otros equipos fijos (26 por ciento del total) y máquinas y herramientas para oficina (19 por ciento del total).

20 PRINCIPALES IMPORTACIONES DE BIENES DE CAPITAL PARA LA INDUSTRIA*

(Millones de US\$)

			Var Anual		Ene - Oct. 05	Ene - Oct. 06	Var. Mill US\$
	Oct. 05	Oct. 06	Flujo	%			
EQUIPOS DE TELECOMUNICACIONES	41,4	61,6	20,2	48,7%	289,2	441,0	151,8
MAQUINARIA Y EQUIPO DE INGENIERIA CIVIL	13,0	27,0	14,0	107,3%	146,3	235,4	89,0
MAQUINAS DE PROCESAMIENTO AUTOMATICO DE DATOS	17,6	25,7	8,1	46,1%	191,0	211,2	20,3
OTRAS MAQUINAS Y EQUIPOS ESPECIALES PARA DETERMINADAS INDUSTRIA	12,5	10,2	-2,3	-18,6%	85,5	165,3	79,8
BOMBAS	8,1	12,1	4,0	50,2%	87,2	111,0	23,8
APARATOS ELECTRICOS PARA EMPALME	13,6	8,2	-5,3	-39,3%	80,7	92,2	11,5
MAQUINARIA TEXTIL Y PARA TRABAJAR CUEROS	6,8	8,4	1,5	22,5%	76,8	89,0	12,1
INSTRUMENTOS Y APARATOS DE MEDICION	5,6	9,3	3,7	66,5%	61,4	83,3	21,9
EQUIPO DE CALEFACCION Y REFRIGERACION	10,1	10,1	0,0	0,0%	76,6	74,4	-2,3
APARATOS ELECTRICOS ROTATIVOS	3,8	5,0	1,2	32,3%	45,2	69,4	24,2
BOMBAS PARA LIQUIDOS	6,7	7,5	0,8	11,9%	50,0	67,5	17,5
EQUIPOS MECANICOS DE MANIPULACION	4,6	4,4	-0,2	-4,3%	54,5	58,9	4,4
OTRAS MAQUINAS, HERRAMIENTAS Y APARATOS MECANICOS	3,6	6,9	3,3	92,3%	53,5	58,6	5,1
HERRAMIENTAS DE USO MANUAL O DE USO EN MAQUINAS	3,6	5,6	2,1	57,8%	40,7	48,3	7,5
APARATOS DE ELECTRICIDAD	2,0	2,5	0,5	23,8%	27,1	43,9	16,8
MAQUINAS Y MOTORES NO ELECTRICOS	0,1	4,2	4,1	3307,1%	17,4	37,3	19,9
INSTRUMENTOS Y APARATOS DE MEDICINA, CIRUGIA	3,0	4,1	1,1	38,5%	28,9	33,9	5,0
MAQUINAS DE OFICINA	1,8	3,5	1,7	95,2%	23,1	28,8	5,7
MAQUINAS Y APARATOS ELECTRICOS	2,3	3,2	0,9	37,6%	17,4	24,4	7,0
MAQUINAS PARA IMPRIMIR Y ENCUADERNAR	1,2	3,3	2,1	173,1%	26,5	22,9	-3,6
SUBTOTAL	161,3	222,8	61,5	38,1%	1 479,2	1 996,6	517,4
RESTO	14,0	19,7	5,7	40,7%	187,1	179,9	-7,2
TOTAL	175,3	242,5	67,2	38,3%	1 666,3	2 176,4	510,2

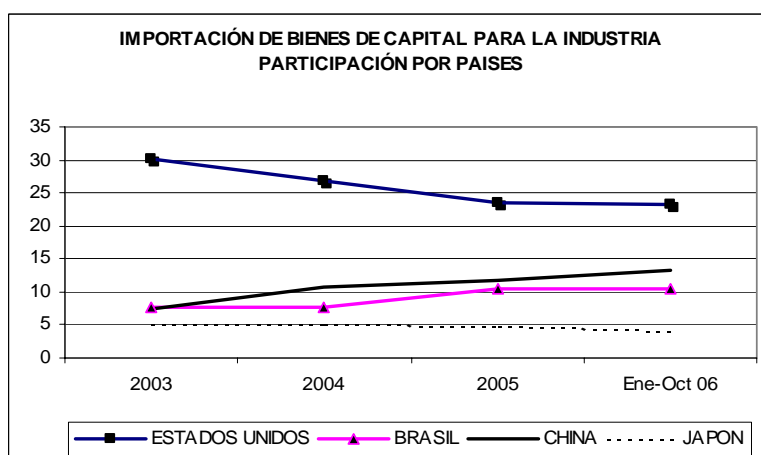
*Comprende sólo Régimen Definitivo. Ordenado según el acumulado del año actual.

La evolución de las importaciones por tipo de bien es favorable tanto en el mes como en el año con excepción de las otras máquinas para determinadas industrias, que se redujeron este mes en 19 por ciento, aunque en el año crecieron en 93 por ciento; y los aparatos eléctricos para empalme, que en el mes fueron menores en 39 por ciento pero en el año aumentaron en 14 por ciento. Por grupos de productos según su uso, las maquinaria industrial aumenta en 38 por ciento en el mes y 31 por ciento en el año, los otros equipos fijos suben en 38 por ciento en el mes y 44 por ciento en el año y las máquinas y herramientas para oficina aumentan en 38 por ciento en el mes y 30 por ciento en el año.

Por **empresas**, las líderes fueron Fluor Daniel Suc. Perú, Brightsatr Perú, Comunicaciones Móviles, Ferreyros, y Grupo Deltrón. En general, las empresas muestran un aumento en sus importaciones tanto en el mes como en el año, con excepción en octubre de Fluor Daniel y Nextel.

En relación a la procedencia de los bienes de capital para la industria es importante destacar la disminución de la participación de los bienes provenientes de Estados Unidos los cuales pasaron de 30 por ciento en el 2003 a 23 por ciento en el período enero-octubre del 2006. Asimismo se observa el incremento de la participación de los bienes procedentes de China que pasó de representar el 7 por ciento en el año 2003 a 13 por ciento en el referido período del 2006 y de Brasil.





**PROCEDENCIA DE LOS BIENES DE CAPITAL PARA LA INDUSTRIA
(US\$ MILLONES)**

	2003	2004	2005	Ene-Oct 06
ESTADOS UNIDOS	422	435	486	506
BRASIL	106	125	215	229
CHINA	102	177	242	287
JAPON	72	81	103	89
RESTO	696	809	1030	1065
TOTAL	1398	1626	2075	2176

Los productos provenientes de China con mayor dinamismo fueron los equipos de telecomunicaciones, los equipos de cómputo y videocámaras mientras que en relación a los bienes provenientes de Estados Unidos destacaron la maquinaria pesada tales como los equipos de perforación, cargadoras y bombas.

PROCEDENCIA DE LOS BIENES DE CAPITAL PARA LA INDUSTRIA

ESTADOS UNIDOS

	Ene-Oct. 05	Ene-Oct. 06	Flujo	Var %
PARTES DE MAQUINAS Y APARATOS PARA TRITURAR Y MEZCLAR	17,7	21,0	3,3	18,4
UNIDADES DE PROCESO DIGITALES	17,2	16,9	-0,3	-1,8
LAS DEMAS PARTES DE MAQUINAS Y APARATOS DE ELEVACIÓN	16,7	16,6	-0,1	-0,4
CARGADORAS Y PALAS CARGADORAS DE CARGA FRONTAL	9,7	15,1	5,4	55,2
PARTES DE MAQUINAS DE SONDEO O PERFORACION	7,6	13,8	6,2	81,7
DEMÁS APARA.DE TELECOMUNICACION POR CORRIENTE	7,4	12,1	4,7	63,3
MAQUINAS DE SONDEO O PERFORACION	7,2	11,4	4,2	57,3
PARTES DE LAS DEMAS BOMBAS	7,1	10,9	3,8	53,7
TOPADORAS FRONTALES (BULLDOZERS)	6,2	10,3	4,0	64,7
CUADROS, PANELES, CONSOLAS, ARMARIOS	6,0	9,5	3,6	59,6
RESTO	305,7	368,7	63,0	20,6
TOTAL	408,6	506,3	97,7	23,9

CHINA

	Ene-Oct. 05	Ene-Oct. 06	Flujo	Var %
EQUIPOS DE TELECOMUNICACIONES	17,0	33,4	16,4	96,8
MAQUINAS PARA PROCESAMIENTO DE DATOS	16,1	30,1	14,0	87,1
LAS DEMAS UNIDADES DE ENTRADA O SALIDA	11,6	22,6	11,0	94,5
UNIDADES DE MEMORIA	14,6	18,8	4,2	28,5
DEMÁS APARATOS DE TELECOMUNICACION	12,9	15,6	2,7	21,2
VIDEOCAMARAS, INCLUIDAS LAS DE IMAGEN FIJA	5,6	13,8	8,1	143,8
IMPRESORAS	7,9	10,5	2,6	32,2
LAS DEMAS MAQUINAS DE COSER	5,1	7,6	2,5	49,9
APARATOS DE RADIOTELEFONIA	6,0	6,7	0,7	12,0
PARTES DE APARATOS DE RADIOTELEFONIA	4,8	4,8	0,0	0,5
RESTO	89,4	123,0	33,6	37,5
TOTAL	190,9	286,7	95,8	50,2

NOTAS DE ESTUDIOS DEL BCRP

No. 38 – 4 de diciembre de 2006



PRINCIPALES EMPRESAS IMPORTADORAS : ENERO-OCTUBRE 2006 *				
(Millones de US\$)				
	Ene - Octubre 05	Ene - Octubre 06	Var. MIL.US\$	Var. %
I. BIENES DE CONSUMO	1 747,1	1 973,7	226,7	13,0%
PROCTER & GAMBLE PERU S.R.L.	39,6	54,9	15,3	38,7%
TIENDAS POR DEPARTAMENTO RIPLEY S.A.	55,5	49,0	- 6,5	-11,7%
SAGA FALABELLA S.A.	39,1	46,4	7,3	18,6%
TOYOTA DEL PERU S.A.	26,2	45,7	19,5	74,2%
LG ELECTRONICS PERU S.A.	50,7	44,4	- 6,3	-12,5%
GLORIA S.A.	36,3	40,0	3,8	10,3%
SONY SUCURSAL DEL PERU	35,2	35,8	0,5	1,5%
SAMTRONICS PERU S.A.	20,8	30,6	9,8	47,2%
NESTLE PERU S.A.	23,1	26,1	3,0	13,0%
PHILIPS PERUANA S.A.	7,3	19,6	12,4	169,7%
AMEROP PERU SA	10,2	19,6	9,4	91,7%
SOC. UNIFICADA AUTOMOTRIZ DEL PERU S.A.	9,9	19,0	9,0	90,5%
CETCO S.A.	15,4	18,7	3,2	20,8%
COLGATE-PALMOLIVE PERU S.A.	15,3	18,2	2,9	19,0%
CORPORACION E. WONG S.A.C.	15,9	18,1	2,2	14,1%
QUIMICA SUIZA S.A.	13,0	18,1	5,1	39,1%
PANASONIC PERUANA S.A.	19,4	18,0	- 1,5	-7,6%
COM.INTERN.DE AZUCAR.Y MIEL DEL PERU SRL	9,3	17,7	8,4	89,8%
MABE PERU SA	11,4	17,2	5,8	50,7%
HONDA DEL PERU S.A.	11,1	16,7	5,6	50,1%
Empresas del puesto 1 al 20	464,9	573,7	108,8	23,4%
Empresas del puesto 21 al 50	270,2	305,4	35,1	13,0%
Empresas del puesto 51 al 100	207,9	246,6	38,7	18,6%
Empresas del puesto 101 al 200	215,1	243,8	28,8	13,4%
Resto de empresas	588,9	604,2	15,3	2,6%
II. MATERIAS PRIMAS Y PRODUCTOS INTERMEDIOS	5 259,5	6 367,3	1 107,8	21,1%
REFINERIA LA PAMPILLA S.A.	1 014,0	1 285,4	271,4	26,8%
PETROLEOS DEL PERU PETROPERU SA	714,9	801,6	86,7	12,1%
ALICORP SAA	134,1	167,6	33,5	25,0%
MANU PERU HOLDING S.A.	52,6	141,0	88,4	168,2%
CARGILL AMERICAS PERU S.R.L.	69,9	75,4	5,5	7,9%
SAN FERNANDO S.A.	58,9	66,0	7,1	12,1%
EMPRESA SIDERURGICA DEL PERU S.A.A.	66,0	65,0	- 1,0	-1,5%
SAN MIGUEL INDUSTRIAL SA	56,0	61,3	5,3	9,5%
CORPORACION MISTI S.A.	47,5	55,5	8,0	16,8%
CONTILATIN DEL PERU S.A.	43,8	54,6	10,8	24,7%
MOLINOS & CIA S.A.	35,9	49,1	13,3	37,0%
GLORIA S.A.	43,0	44,9	1,8	4,3%
CORPORACION ACEROS AREQUIPA S.A.	68,2	44,3	- 24,0	-35,1%
PROCTER & GAMBLE PERU S.R.L.	29,7	38,9	9,2	31,0%
FERREYROS S.A.A.	26,6	37,4	10,8	40,6%
TRADI S.A.	28,6	35,8	7,2	25,1%
KIMBERLY-CLARK PERU S.A.	28,5	35,7	7,2	25,4%
UNIMAR S.A.	25,3	32,4	7,0	27,8%
COMPANIA GOODYEAR DEL PERU S.A.	22,3	30,7	8,4	37,5%
COMERCIAL DEL ACERO S.A.	19,0	29,6	10,7	56,3%
Empresas del puesto 1 al 20	2 584,6	3 152,1	567,4	22,0%
Empresas del puesto 21 al 50	467,0	659,2	192,2	41,1%
Empresas del puesto 51 al 100	477,9	586,8	108,9	22,8%
Empresas del puesto 101 al 200	495,3	600,5	105,2	21,2%
Resto de empresas	1 234,7	1 368,8	134,1	10,9%
III. BIENES DE CAPITAL	2 422,7	3 232,9	810,2	33,4%
FLUOR DANIEL SUC PERU	18,6	176,1	157,4	845,7%
FERREYROS S.A.A.	114,2	160,7	46,6	40,8%
SOUTHERN PERU COPPER CORPORATION	119,0	110,6	- 8,4	-7,1%
BRIGHTSTAR PERU S.R.L.	45,4	110,2	64,8	142,6%
CORPORACION ACEROS AREQUIPA S.A.	42,5	48,8	6,2	14,7%
TIM PERU SAC	34,7	45,4	10,7	30,8%
VOLVO PERU S.A.	29,6	38,4	8,8	29,7%
SAMTRONICS PERU S.A.	18,0	37,7	19,7	109,7%
DIVEIMPORT S.A.	21,6	37,0	15,4	71,4%
MITSUI MAQUINARIAS PERU S.A.	26,1	35,5	9,3	35,7%
TOYOTA DEL PERU S.A.	26,4	34,3	8,0	30,2%
SCANIA DEL PERU S.A.	14,5	33,6	19,1	131,8%
NEXTEL DEL PERU S.A.	17,5	32,0	14,6	83,4%
GRUPO DELTRON S.A.	3,8	31,7	27,9	730,4%
TECH DATA PERU S.A.C.	21,8	29,4	7,5	34,5%
SANDVIK DEL PERU S.A.	15,1	29,4	14,2	94,1%
PLUSPETROL PERU CORPORATION S.A.	8,5	28,9	20,4	240,5%
PETRO TECH PERUANA S.A.	5,9	27,7	21,8	367,4%
Empresas del puesto 1 al 20	632,3	1 145,6	513,3	81,2%
Empresas del puesto 21 al 50	438,1	523,1	85,0	19,4%
Empresas del puesto 51 al 100	275,6	335,1	59,5	21,6%
Empresas del puesto 101 al 200	238,1	318,0	79,9	33,6%
Resto de empresas	838,7	911,0	72,3	8,6%
IV. TOTAL	9 429,3	11 573,9	2 144,7	22,7%

* No incluye Zofratatna, Admisión Temporal, Equipaje ni la categoría "Otros Bienes"
Fuente: SUNAT. Elaboración: BCRP, Dpto. Balanza de Pagos.

Proyección Noviembre

14. Con información de SUNAT al 3 de diciembre, para noviembre se proyecta exportaciones de US\$ 2 129 millones, lo que aunado a la proyección de importaciones de US\$ 1 298 millones determinaría un superávit comercial de US\$ 830 millones. Las **exportaciones aumentarían 39 por ciento** (46 por ciento las tradicionales y 20 por ciento las no tradicionales) y **las importaciones registrarían un aumento de 17 por ciento** respecto a noviembre de 2005. Cabe señalar que la información disponible para exportaciones es aún muy preliminar ya que las regularizaciones de órdenes de embarque pueden efectuarse hasta 15 días útiles luego del cierre del mes. Esta proyección adicionalmente toma en cuenta los precios internacionales de los principales commodities observados en el mes de octubre del presente año, los cuales pueden diferir de los precios de venta efectivamente realizados.
15. Con esta proyección el aumento de los **términos de intercambio** sería de 31 por ciento en noviembre. Los precios de las exportaciones aumentarían en 39 por ciento y el volumen promedio exportado subiría en 0,3 por ciento. Por su parte los precios de las importaciones subirían en 6 por ciento y el volumen promedio importado aumentaría en 10 por ciento.

BALANZA COMERCIAL: PROYECCIÓN NOVIEMBRE 2006 1/
(Millones de US\$)

	2006	2006	2006		Datos anuales	
	Oct.	Nov.	Ene-Oct.	Ene-Nov.	Nov. 05-Oct. 06	Dic. 05-Nov.06
1. EXPORTACIONES	2 012	2 129	18 946	21 075	22 452	23 050
Productos tradicionales	1 462	1 642	14 585	16 227	17 274	17 794
Productos no tradicionales	540	475	4 229	4 705	5 021	5 101
Otros	10	11	132	143	156	155
2. IMPORTACIONES	1 399	1 298	12 098	13 396	14 262	14 447
Bienes de consumo	260	279	2 087	2 366	2 530	2 573
Insumos	770	603	6 636	7 239	7 741	7 789
Bienes de capital	363	411	3 272	3 683	3 872	3 971
Otros bienes	7	5	103	108	118	114
3. BALANZA COMERCIAL	613	830	6 848	7 678	8 190	8 603

1/ Preliminar.

Departamento de Estadísticas de Balanza de Pagos
Sub- Gerencia de Estadísticas Macroeconómicas
Gerencia de Estudios Económicos
04 de diciembre de 2006