

### Balanza Comercial<sup>1</sup> Agosto 2006

- En **agosto** de 2006 la balanza comercial registró un superávit de US\$ 679 millones, mayor en US\$ 274 millones (68 por ciento) al obtenido en agosto de 2005.

Con respecto a similar mes de 2005, las exportaciones crecieron en US\$ 434 millones (29 por ciento) alcanzando un nivel de US\$ 1 930 millones, debido tanto al crecimiento de las exportaciones tradicionales (US\$ 302 millones ó 27 por ciento) como de las no tradicionales (US\$ 131 millones ó 37 por ciento).

Las importaciones alcanzaron US\$ 1 250 millones, aumentando 15 por ciento respecto a agosto de 2005, lo que se explica por las mayores adquisiciones de bienes de consumo (11 por ciento), insumos (7 por ciento) y bienes de capital (37 por ciento).

Cuadro1  
**BALANZA COMERCIAL**  
(Millones de US\$)

	2005	2006	Ago.06/Ago.05		Enero-Agosto			
	Ago.	Ago.	Flujo	Var.%	2005	2006	Flujo	Var.%
<b>1. EXPORTACIONES</b>	<b>1 496</b>	<b>1 930</b>	<b>434</b>	<b>29.0</b>	<b>10 864</b>	<b>14 669</b>	<b>3 805</b>	<b>35.0</b>
Productos tradicionales	1 128	1 430	302	26.8	8 032	11 265	3 233	40.3
Productos no tradicionales	357	487	131	36.6	2 739	3 296	557	20.3
Otros	12	13	1	6.1	92	107	15	16.0
<b>2. IMPORTACIONES</b>	<b>1 091</b>	<b>1 250</b>	<b>159</b>	<b>14.6</b>	<b>7 801</b>	<b>9 447</b>	<b>1 646</b>	<b>21.1</b>
Bienes de consumo	211	234	23	10.8	1 462	1 621	159	10.9
Insumos	606	647	41	6.8	4 341	5 169	828	19.1
Bienes de capital	266	364	98	36.9	1 932	2 579	647	33.5
Otros bienes	8	6	- 3	- 31.0	65	77	12	18.9
<b>3. BALANZA COMERCIAL</b>	<b><u>405</u></b>	<b><u>679</u></b>	<b><u>274</u></b>	<b><u>67.6</u></b>	<b><u>3 063</u></b>	<b><u>5 222</u></b>	<b><u>2 159</u></b>	<b><u>70.5</u></b>

- En el período anual comprendido entre los meses de setiembre de 2005 y agosto de 2006 la **balanza comercial** ascendió a US\$ 7 419 millones, cifra superior en 3.8 por ciento por ciento a la observada un mes antes (US\$ 7 145 millones). Este resultado fortalece la tendencia creciente del superávit de la balanza comercial.

<sup>1</sup> En este informe participaron: Rafael Nivín (2101), Jesús Robles (2106), Enrique Serrano (2225) y Consuelo Soto (1457).

# NOTAS DE ESTUDIOS DEL BCRP

No. 31 – 12 de octubre de 2006

Cuadro 2  
**Balanza Comercial**  
(Millones de US\$)

	Datos mensuales			Datos anuales				
	Agosto 2005	Agosto 2006	Var. %	Set.2004 Ago.2005	Ago.2005 Jul.2006	Set.2005 Ago.2006	Var. %	Var. %
				A	B	C	C/A	C/B
<u>Exportaciones</u>	<u>1 496</u>	<u>1 930</u>	<u>29.0</u>	<u>15 708</u>	<u>20 708</u>	<u>21 141</u>	<u>34.6</u>	<u>2.1</u>
Tradicionales	1 128	1 430	26.8	11 526	15 850	16 152	40.1	1.9
No tradicionales	357	487	36.6	4 041	4 703	4 834	19.6	2.8
Otros	12	13	6.1	141	155	156	10.8	0.5
<u>Importaciones</u>	<u>1 091</u>	<u>1 250</u>	<u>14.6</u>	<u>11 383</u>	<u>13 563</u>	<u>13 722</u>	<u>20.6</u>	<u>1.2</u>
Consumo	211	234	10.8	2 253	2 454	2 477	10.0	0.9
Insumos	606	647	6.8	6 264	7 389	7 430	18.6	0.6
Bienes de capital	266	364	36.9	2 762	3 609	3 708	34.2	2.7
Otros	8	6	- 31.0	104	110	107	3.2	- 2.3
<u>Balanza comercial</u>	<u>405</u>	<u>679</u>	<u>67.6</u>	<u>4 325</u>	<u>7 145</u>	<u>7 419</u>	<u>71.6</u>	<u>3.8</u>

3. Con información de SUNAT al 2 de octubre, para agosto se proyecta exportaciones de US\$ 2 056 millones, lo que aunado a la proyección de importaciones de US\$ 1 227 millones determinaría un superávit comercial de US\$ 829 millones. Las exportaciones aumentarían 38 por ciento (43 por ciento las tradicionales y 23 por ciento las no tradicionales) y las importaciones registrarían un aumento de 20 por ciento respecto a agosto de 2005. Cabe señalar que la información disponible para exportaciones es aún muy preliminar ya que las regularizaciones de órdenes de embarque pueden efectuarse hasta 15 días útiles luego del cierre del mes. Esta proyección adicionalmente toma en cuenta los precios internacionales de los principales *commodities* observados en el mes de setiembre del presente año, los cuales pueden diferir de los precios de venta efectivamente realizados.

Cuadro 3  
**BALANZA COMERCIAL: PROYECCIÓN SETIEMBRE 2006 1/**  
(Millones de US\$)

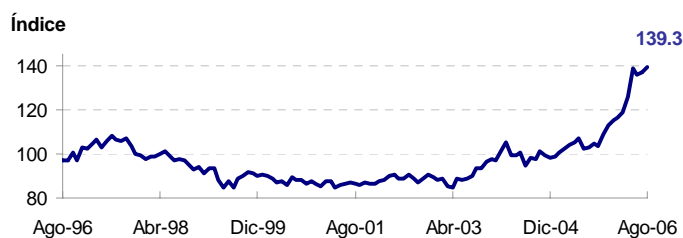
	2006	2006	2006		Datos anuales	
	Ago.	Set.	Ene-Ago.	Ene-Set.	Set. 05-Ago. 06	Oct. 05-Set.06
<b>1. EXPORTACIONES</b>	<b>1 930</b>	<b>2 056</b>	<b>14 669</b>	<b>16 724</b>	<b>21 141</b>	<b>21 704</b>
Productos tradicionales	1 430	1 608	11 265	12 874	16 152	16 633
Productos no tradicionales	487	433	3 296	3 730	4 834	4 914
Otros	13	14	107	121	156	158
<b>2. IMPORTACIONES</b>	<b>1 250</b>	<b>1 227</b>	<b>9 447</b>	<b>10 674</b>	<b>13 722</b>	<b>13 928</b>
Bienes de consumo	234	209	1 621	1 831	2 477	2 478
Insumos	647	684	5 169	5 853	7 430	7 586
Bienes de capital	364	322	2 579	2 902	3 708	3 754
Otros bienes	6	11	77	89	107	110
<b>3. BALANZA COMERCIAL</b>	<b>679</b>	<b>829</b>	<b>5 222</b>	<b>6 051</b>	<b>7 419</b>	<b>7 777</b>



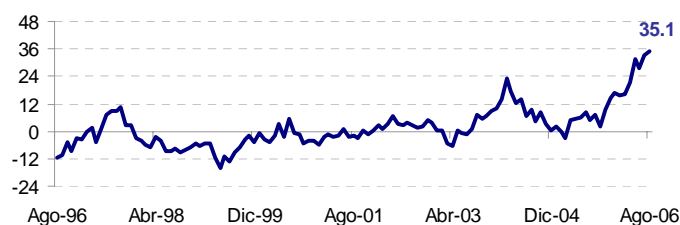
### Términos de Intercambio

3. Los términos de intercambio de agosto aumentaron en 35 por ciento respecto al mismo mes de 2005. Los precios de exportaciones se incrementaron en 45 por ciento, mientras que los precios de las importaciones lo hicieron en 7 por ciento.

Términos de Intercambio  
(Base 1994=100)

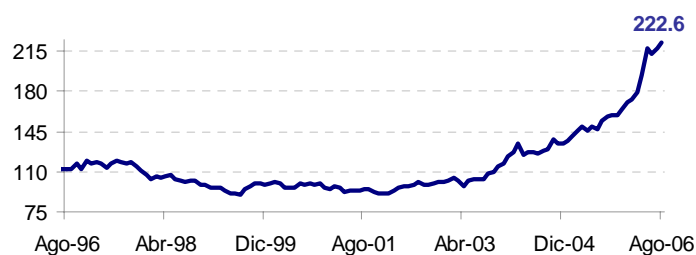


Variación del Índice de Términos de Intercambio  
(con respecto al mismo mes del año anterior)

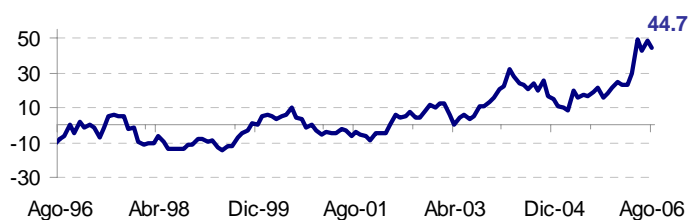


- a. **Precios de Exportación:** La variación 12 meses del precio promedio de las exportaciones se debe al aumento del precio del oro (44 por ciento), cobre (96 por ciento), petróleo y derivados (14 por ciento), zinc (171 por ciento), harina de pescado (87 por ciento) y aceite de pescado (27 por ciento).

Índice de Precios Nominales de Exportación

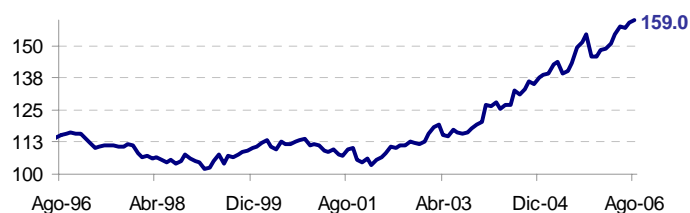


Variación del Índice de Precios de las Exportaciones  
(con respecto al mismo mes del año anterior)

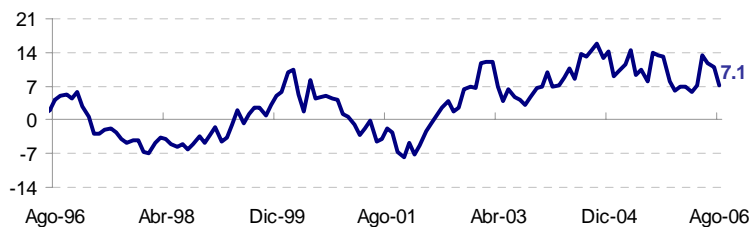


- b. Precios de Importación:** la variación del índice de precios de las importaciones (7.1 por ciento en los últimos doce meses) es principalmente resultado de los mayores precios de importación del petróleo crudo y derivados (aumento de 18 por ciento). Asimismo, el azúcar y las carnes registraron un incremento del 77 y 35 por ciento respectivamente con relación a similar período del año anterior.

Índice de Precios Nominales de Importación



Variación del Índice de Precios de las Importaciones  
(con respecto al mismo mes del año anterior)

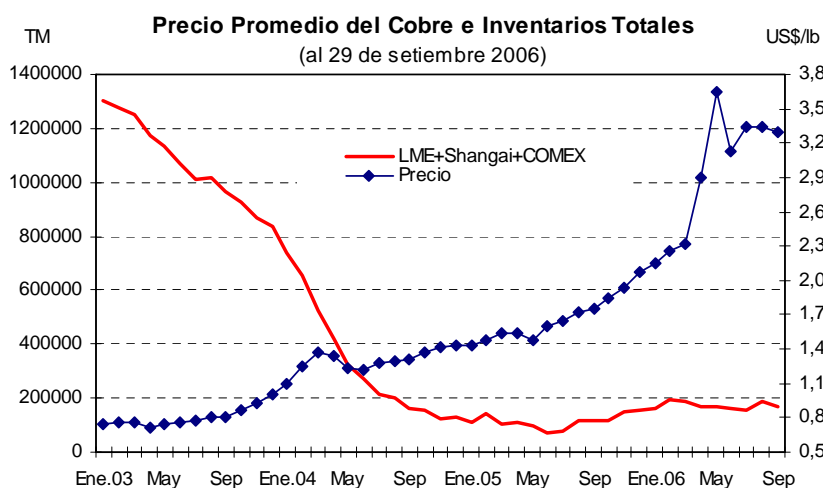




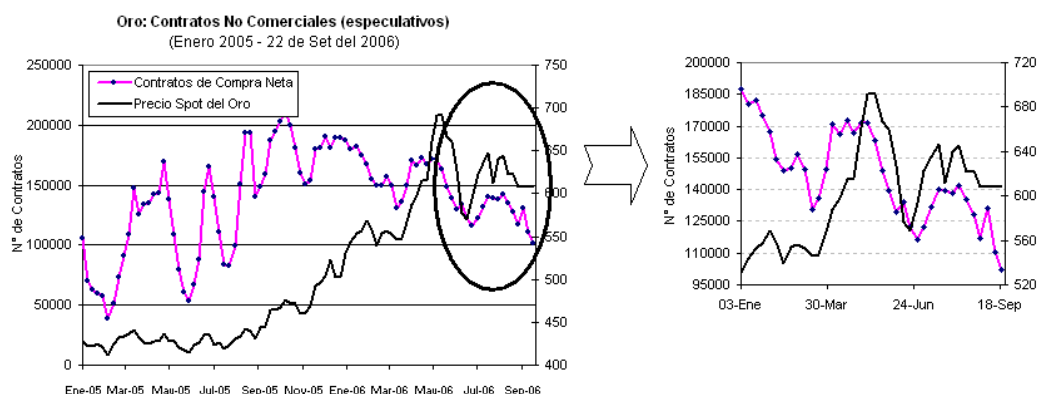
### EVOLUCIÓN DE LOS PRECIOS DE COMMODITIES

En setiembre, las cotizaciones de los principales metales registraron reducciones por: (i) señales de desaceleramiento mundial (petróleo y cobre), (ii) mayor oferta en el mercado y menores presiones inflacionarias (oro), y (iii) mayores inventarios y menores tensiones geopolíticas (petróleo).

El precio promedio del cobre registró una disminución de 1,21 por ciento, alcanzando cUS\$ 344,84 por libra, debido a señales de desaceleramiento mundial, en especial EUA (ante debilitamiento del sector inmobiliario) y China (el crecimiento de la producción industrial pasó de 16,7 por ciento en julio a 15,7 por ciento en agosto, mientras que la inversión urbana lo hizo de 27,4 por ciento a 21,5 por ciento). Asimismo, los menores temores a huelgas inminentes en minas cúpríferas luego de negociaciones favorables en mina chilena Spence (cuyo inicio de producción está programado para diciembre con 200 mil TM) y mina canadiense Voisey's Bay (Inco, 89 TM) y la expectativa de que se evite huelga en mayor mina canadiense Highland Valley (450 mil TM ó 2,8% de la producción mundial) contribuyeron a la caída de la cotización.

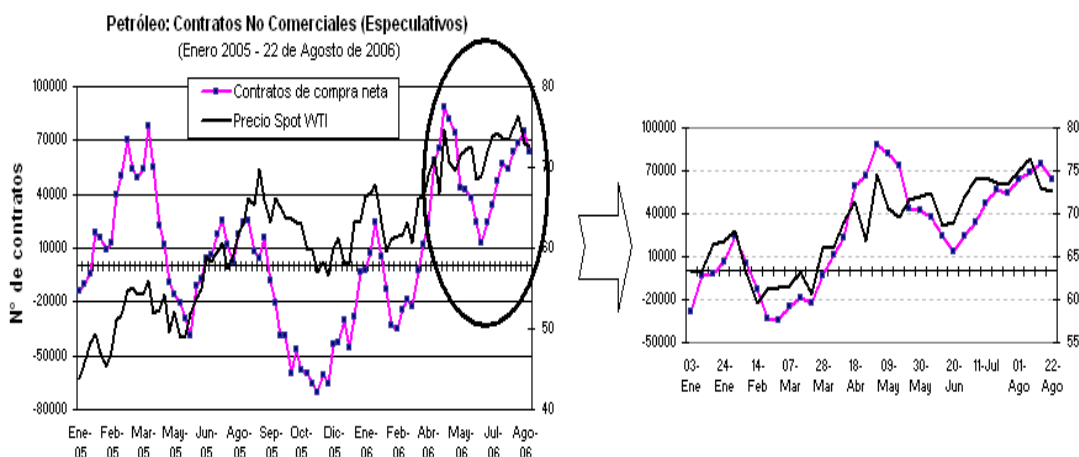


La cotización promedio del oro, registró una caída de 5,19 por ciento, alcanzando US\$ 599 por onza troy. La mayor producción en China (9 por ciento en lo que va del año), las expectativas de mayores ventas de oro por parte de bancos centrales europeos (el 26 de setiembre, al final del vencimiento anual del acuerdo sobre ventas de oro, sólo se concretaron parcialmente), y los resultados poco favorables de la demanda mundial de joyería (caída del 24% en el segundo trimestre), fueron las principales causas de la caída en la cotización. Asimismo, la caída en el precio del petróleo, redujo las compras del metal precioso por motivos de cobertura contra la inflación.





El precio promedio del petróleo (WTI) disminuyó en 12,6 por ciento, alcanzando US\$ 63,8 por barril. Los inventarios mayores a los esperados de gasolina (por sexta semana consecutiva) y de destilados (por séptima semana consecutiva), la expectativa de que las negociaciones con Irán por su programa nuclear no alterarían las exportaciones de crudo de dicho país y una temporada de huracanes menos intensa de lo que se había previsto fueron las principales causas de la drástica caída en la cotización. Asimismo, las señales de desaceleramiento de las principales economías del mundo han producido una corrección a la baja en las proyecciones de demanda mundial de crudo, lo que junto con la decisión de la OPEP de mantener las cuotas de producción inalteradas, también contribuyeron a la caída del precio.



Durante el mes, los precios internacionales de los alimentos disminuyeron, con excepción del maíz. La cotización del trigo disminuyó por la tendencia negativa de los mercados de futuros en las bolsas, tanto la de Chicago como la de Kansas, debido a la influencia proveniente de la venta de los fondos de inversión. Los precios de la soya y del aceite de soya disminuyeron ante la proximidad de la cosecha de soya en Estados Unidos, país que obtendrá un volumen similar al del año pasado, en un momento en que los inventarios se encuentran en niveles record. Así, el reporte del mes de septiembre sobre oferta y demanda de granos y oleaginosas del USDA, establece que la producción mundial de frijol de soya para el ciclo 2006/2007 podría alcanzar 221,9 millones de toneladas, contra 218,6 millones del año previo.

Por su parte, la cotización del arroz cayó reflejando la evolución favorable de los inventarios finales esperados para el 2006/2007 que mostraron un incremento del 40 por ciento con respecto al mes pasado. Ello a pesar que la proyección de la producción mundial para el ciclo 2006/07 sería ligeramente menor a la del mes previo, alcanzando los 417,7 millones de toneladas. Los precios del azúcar también cayeron ante el incremento en los pronósticos de producción para el ciclo 2006/07 en 147 mil toneladas, respecto al mes pasado. Asimismo, los inventarios iniciales aumentaron luego de que la cosecha de azúcar se incrementara en 47 mil toneladas para el ciclo 2005/2006.

Por el contrario, el precio del maíz se elevó por la gran demanda de granos para la producción de etanol y las menores exportaciones realizadas en el mes.

### Exportaciones tradicionales

4. Las **exportaciones tradicionales** (cuadro 4) fueron de US\$ 1 430 millones, superiores en 27 por ciento (US\$ 302 millones) con respecto a agosto del año 2005. Este aumento se explica por precios (59 por ciento) ya que los volúmenes promedio se redujeron en 21 por ciento debido a los menores embarques de harina de pescado, oro y derivados de petróleo. Por productos destacaron las mayores ventas al exterior de cobre (US\$ 242 millones ó 96 por ciento), zinc (US\$ 120 millones ó 155 por ciento) y café (US\$ 38 millones ó 112 por ciento).

Durante los ocho primeros meses del año las exportaciones tradicionales alcanzaron US\$ 11 265 millones, mayores en 40 por ciento (US\$ 3 233 millones) con respecto a similar período del año 2005. El precio promedio aumentó en 46 por ciento, lo que compensó la reducción promedio en el volumen vendido (4 por ciento). Este menor volumen en el año se explica por los menores embarques de zinc principalmente (11 por ciento).

- a. **Productos pesqueros:** totalizaron US\$ 86 millones, cifra inferior a la de agosto de 2005 en US\$ 57 millones (40 por ciento), sustentado en las menores ventas al exterior de harina de pescado (US\$ 62 millones), contrarrestando el desempeño positivo del aceite de pescado (US\$ 5 millones). Ello se explica por la caída en el volumen exportado de la harina de pescado (159 mil TM). El precio fue mayor en 87 por ciento.

En lo que va del año, las exportaciones pesqueras presentaron una disminución de US\$ 54 millones (5 por ciento) debido a las menores ventas de harina de pescado (US\$ 57 millones), explicadas por la caída del volumen en 575 mil TM (35 por ciento); los precios fueron mayores en 44 por ciento. Estas menores exportaciones están en línea con una menor extracción de anchoveta ante el menor número de días de pesca autorizado en comparación con similar periodo del año anterior. Las exportaciones de aceite de pescado fueron mayores en US\$ 3 millones (3 por ciento) por el mayor precio promedio (22 por ciento), dado que el volumen vendido cayó en 38 mil TM ó 16 por ciento.

- b. **Cobre:** alcanzó US\$ 493 millones en agosto, valor mayor en US\$ 241 millones (96 por ciento) al del mes de agosto de 2005, debido principalmente a los mayores precios promedio de exportación (95 por ciento); los volúmenes embarcados aumentaron 1 por ciento. Tal comportamiento en el volumen se explica por los mayores envíos de cobre concentrado por parte de Compañía Minera Antamina (13 mil TM) que compensaron los menores embarques de Southern Peru Copper Corporation y Sociedad Minera Cerro Verde (3 mil y 7 mil TM, respectivamente).

En el período enero-agosto las exportaciones cupríferas registraron un aumento de US\$ 1 618 millones (85 por ciento) respecto a similar período del año anterior, explicado por los mayores precios de exportación (87 por ciento), que compensaron la caída en el volumen (5 mil TM ó 1 por ciento). Esto último se explica por las menores ventas de refinado por Southern Peru Copper Corporation (23 mil TM), que no pudieron ser compensadas por los mayores despachos de concentrados por parte de la Compañía Minera Antamina y Xstrata Tintaya (11 y 4 mil TM, respectivamente).

- c. **Oro:** alcanzó US\$ 267 millones en agosto, nivel mayor en US\$ 1 millón (0,2 por ciento) respecto al mes de agosto de 2005. El efecto positivo de los mayores precios promedio de exportación (44 por ciento) compensó los menores volúmenes embarcados (185 mil onzas ó 30 por ciento). Esto último se explica básicamente por los menores embarques de Minera Yanacocha (173 mil onzas), producto de la paralización de sus actividades ante los bloqueos de carreteras que se venían experimentando. Ello no pudo ser compensado por los mayores volúmenes embarcados de Barrick (60 mil onzas).

En el período enero-agosto las exportaciones auríferas registraron un aumento de US\$ 835 millones (46 por ciento) por mayores precios (40 por ciento) y volúmenes promedio (5 por ciento). Los mayores volúmenes embarcados (197 mil onzas) se explican principalmente por Barrick Misquichilca (405 mil onzas en conjunto) que compensaron la caída en Minera Yanacocha (131 mil onzas).

- d. **Zinc:** totalizó US\$ 198 millones, monto superior en US\$ 120 millones (155 por ciento) respecto a agosto de 2005. El aumento se explica por mayores precios (171 por ciento) puesto que los volúmenes promedio se redujeron en 6 por ciento. Los menores embarques correspondieron a concentrados, resaltando la disminución en los despachos por parte de AYS (13 mil TM) debido a menor producción.

En el período enero-agosto las exportaciones de zinc registraron un aumento de US\$ 554 millones (107 por ciento) debido a la elevación de los precios de exportación (133 por ciento), dado que los volúmenes cayeron (11 por ciento). Los menores volúmenes embarcados (83 mil TM) se explican por el menor envío de concentrados principalmente de la Compañía Minera Antamina. También se redujeron los envíos de Volcán Compañía Minera, Cía. Minera Milpo y Empresa Minera Yauliyacu.

- e. **Molibdeno:** totalizó US\$ 65 millones en agosto, monto inferior en US\$ 18 millones con respecto a agosto de 2005 (22 por ciento). Este producto experimentó una reducción en los precios de exportación (20 por ciento) junto con menores volúmenes exportados (2 por ciento). Los menores volúmenes se explican básicamente por la caída en las ventas de Southern Peru Copper Corporation (400 TM).

En el período enero-agosto las exportaciones de molibdeno cayeron en US\$ 282 millones debido a la reducción tanto de los precios promedio de exportación (29 por ciento) como de los volúmenes exportados (10 por ciento) principalmente de Southern Peru Copper Corporation.

- f. **Petróleo y derivados:** en agosto totalizaron US\$ 106 millones, monto menor en US\$ 55 millones con respecto a agosto de 2005 (34 por ciento), lo que se explica por la caída en los volúmenes exportados (42 por ciento) dado el crecimiento en los precios (14 por ciento). Las exportaciones de crudo alcanzaron los US\$ 54 millones y fueron mayores en US\$ 36 millones ó 205 por ciento, explicándose por los envíos de Pluspetrol Norte hacia Chile.





## NOTAS DE ESTUDIOS DEL BCRP

No. 31 – 12 de octubre de 2006

---

Por otro lado, se registró un descenso en las exportaciones de derivados (64 por ciento) por menores volúmenes embarcados (71 por ciento); el precio promedio aumentó en 26 por ciento. Los productos que más cayeron fueron gasolinas para motores y otros aceites líquidos por parte principalmente de Refinería la Pampilla hacia Estados Unidos.

En el periodo enero-agosto, las exportaciones de petróleo y derivados presentaron un aumento de US\$ 209 millones (22 por ciento) debido a los mayores precios promedio de exportación (34 por ciento), dada la caída en volumen (9 por ciento) explicada por los menores embarques de derivados (26 por ciento).

- g. **Café:** totalizó US\$ 72 millones en agosto, monto mayor al del mismo mes del 2005 en US\$ 38 millones (112 por ciento), lo que se explica por los mayores volúmenes exportados (123 por ciento) que compensaron los menores precios promedio (5 por ciento). La producción de café ha aumentado por condiciones climáticas favorables tanto en temperatura cuanto en humedad.

Entre enero y agosto, las exportaciones de café han mostrado un incremento de US\$ 72 millones (43 por ciento) sobre la base de mayores volúmenes embarcados (46 por ciento), dado que el precio promedio se redujo ligeramente en 2 por ciento. Los principales mercados en el período acumulado anual fueron Alemania, Estados Unidos y Bélgica.

# NOTAS DE ESTUDIOS DEL BCRP

No. 31 – 12 de octubre de 2006

Cuadro 4  
EXPORTACIONES FOB DE PRODUCTOS TRADICIONALES 1/  
(Millones de US\$)

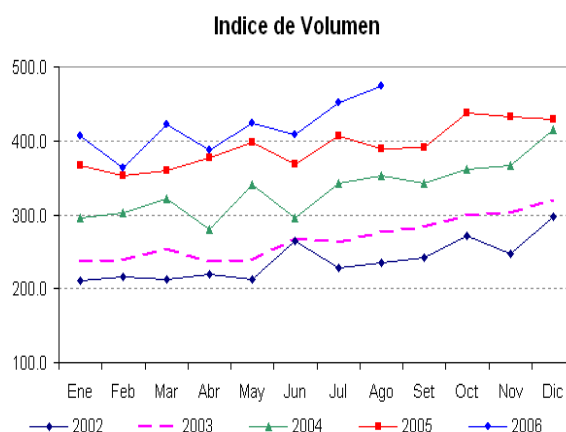
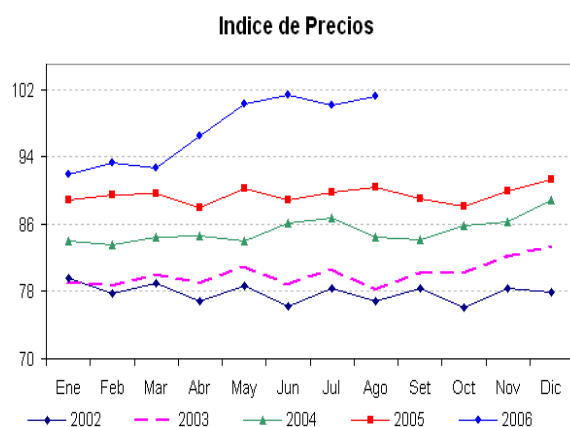
	2005	2006	Ago.06/Ago.05		Enero-Agosto			
	Ago.	Ago.	Flujo	Var. %	2005	2006	Flujo	Var. %
<b>PESQUEROS</b>	<b>143.1</b>	<b>86.3</b>	<b>- 56.8</b>	<b>- 39.7</b>	<b>1 054.4</b>	<b>1 000.6</b>	<b>- 53.8</b>	<b>- 5.1</b>
Harina de pescado	131.4	69.8	- 61.6	- 46.8	924.4	867.2	- 57.1	- 6.2
Volumen (miles tm)	222.3	63.3	- 159.0	- 71.5	1 650.2	1 075.5	- 574.7	- 34.8
Precio (US\$/tm)	591.2	1 103.4	512.2	86.6	560.1	806.3	246.2	44.0
Aceite de pescado	11.7	16.5	4.8	41.0	130.1	133.4	3.3	2.6
Volumen (miles tm)	21.2	23.6	2.4	11.1	243.7	205.3	- 38.4	- 15.7
Precio (US\$/tm)	551.2	699.4	148.2	26.9	533.8	649.7	115.9	21.7
<b>AGRÍCOLAS</b>	<b>36.7</b>	<b>73.4</b>	<b>36.7</b>	<b>100.0</b>	<b>178.3</b>	<b>270.2</b>	<b>91.9</b>	<b>51.6</b>
Algodón	0.5	0.3	- 0.2	- 36.8	2.3	4.9	2.6	115.1
Volumen (miles tm)	0.3	0.2	- 0.1	- 38.9	1.4	2.7	1.3	94.3
Precio (US\$/tm)	1 728.2	1 785.8	57.6	3.3	1 648.6	1 824.9	176.3	10.7
Azúcar	0.9	0.0	- 0.9	- 100.0	0.9	18.1	17.2	1 946.1
Volumen (miles tm)	2.2	0.0	- 2.2	- 100.0	2.2	44.6	42.4	1 942.6
Precio (US\$/tm)	406.3	866.7	460.4	113.3	406.3	407.0	0.7	0.2
Café	34.2	72.4	38.2	111.7	169.0	241.4	72.4	42.9
Volumen (miles tm)	15.4	34.4	18.9	122.9	76.6	111.8	35.1	45.9
Precio (US\$/tm)	2 218.2	2 106.4	- 111.7	- 5.0	2 205.1	2 159.8	- 45.3	- 2.1
Resto de agrícolas 2/	1.1	0.7	- 0.4	- 38.1	6.2	5.8	- 0.4	- 5.7
<b>MINEROS</b>	<b>787.3</b>	<b>1 164.5</b>	<b>377.2</b>	<b>47.9</b>	<b>5 845.4</b>	<b>8 831.8</b>	<b>2 986.4</b>	<b>51.1</b>
Cobre 3/	251.5	493.1	241.6	96.1	1 904.2	3 522.5	1 618.3	85.0
Volumen (miles tm)	72.2	72.8	0.5	0.7	605.2	600.3	- 4.8	- 0.8
Precio (¢US\$/lb.)	157.9	307.4	149.5	94.7	142.7	266.1	123.4	86.5
Estaño	22.4	27.5	5.1	22.8	205.0	202.2	- 2.8	- 1.4
Volumen (miles tm)	3.4	3.3	- 0.1	- 4.2	26.8	24.8	- 2.0	- 7.3
Precio (¢US\$/lb.)	296.7	380.7	83.9	28.3	347.4	369.6	22.3	6.4
Hierro	17.2	20.4	3.2	18.6	125.1	173.3	48.1	38.5
Volumen (millones tm)	0.4	0.5	0.1	20.1	4.2	4.7	0.4	10.1
Precio (US\$/tm)	40.6	40.1	- 0.5	- 1.3	29.5	37.1	7.6	25.8
Oro	266.7	267.3	0.6	0.2	1 801.1	2 636.5	835.4	46.4
Volumen (miles oz.tr.)	608.3	423.3	- 185.0	- 30.4	4 196.5	4 393.0	196.5	4.7
Precio (US\$/oz.tr.)	438.5	631.6	193.1	44.0	429.2	600.2	171.0	39.8
Plata refinada	17.7	42.2	24.5	138.3	176.2	306.1	129.9	73.7
Volumen (millones oz.tr.)	2.5	3.5	1.0	41.2	25.0	27.7	2.8	11.1
Precio (US\$/oz.tr.)	7.1	12.1	4.9	68.7	7.1	11.0	4.0	56.4
Plomo 3/	49.8	48.6	- 1.2	- 2.4	305.4	387.1	81.6	26.7
Volumen (miles tm)	32.3	24.9	- 7.4	- 22.9	211.8	220.1	8.3	3.9
Precio (¢US\$/lb.)	69.8	88.4	18.5	26.5	65.4	79.8	14.4	21.9
Zinc	77.8	197.9	120.1	154.5	516.1	1 070.3	554.2	107.4
Volumen (miles tm)	109.9	103.2	- 6.7	- 6.1	747.3	664.6	- 82.7	- 11.1
Precio (¢US\$/lb.)	32.1	87.0	54.9	171.1	31.3	73.0	41.7	133.2
Molibdeno	83.0	64.9	- 18.1	- 21.8	799.3	517.2	- 282.1	- 35.3
Volumen (miles tm)	1.4	1.4	- 0.0	- 2.4	12.7	11.5	- 1.2	- 9.5
Precio (¢US\$/lb.)	2 614.7	2 094.8	- 519.9	- 19.9	2 861.5	2 046.8	- 814.7	- 28.5
Resto de mineros 4/	1.2	2.5	1.3	105.3	13.0	16.7	3.8	29.2
<b>PETRÓLEO CRUDO Y DERIVADOS</b>	<b>160.5</b>	<b>105.5</b>	<b>- 55.0</b>	<b>- 34.3</b>	<b>953.7</b>	<b>1 162.4</b>	<b>208.8</b>	<b>21.9</b>
Volumen (millones bs.)	2.8	1.6	- 1.2	- 42.4	21.5	19.5	- 2.0	- 9.2
Precio (US\$/b)	58.2	66.4	8.2	14.1	44.4	59.6	15.2	34.2
<b>PRODUCTOS TRADICIONALES</b>	<b>1 127.6</b>	<b>1 429.7</b>	<b>302.1</b>	<b>26.8</b>	<b>8 031.8</b>	<b>11 265.1</b>	<b>3 233.3</b>	<b>40.3</b>

### Exportaciones no tradicionales

5. En agosto las exportaciones no tradicionales fueron de US\$ 487 millones, mayores en US\$ 131 millones (37 por ciento) respecto a las del mismo mes del año anterior. Este aumento se explica en 12 por ciento por precios y en 22 por ciento por volumen. En este mes hubo crecimiento en todos los rubros, con excepción de los minerales no metálicos y metal-mecánicos, destacando las exportaciones de productos agropecuarios, textiles y siderometalúrgicos y de joyería que en conjunto contribuyeron con 25 puntos al crecimiento nominal de las exportaciones no tradicionales.

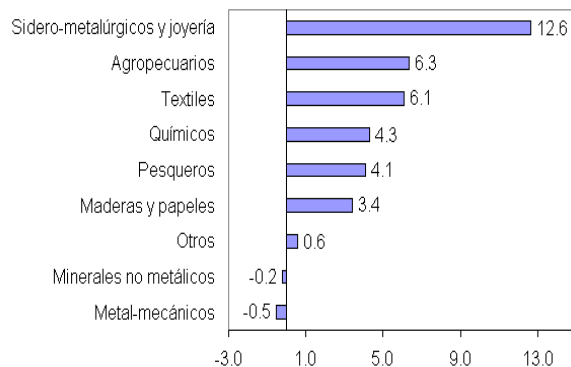
Exportaciones No Tradicionales						
	Indice de Precios		Indice de Volumen		Valor	
	Indice	Var.% anual	Indice	Var.% anual	US\$MM	Var.% anual
Ene-06	91.9	3.4	406.2	10.6	378.8	14.3
Feb-06	93.3	4.3	363.1	3.1	343.7	7.5
Mar-06	92.7	3.4	421.4	16.9	396.4	20.9
Abr-06	96.4	9.7	388.1	2.9	379.8	12.8
May-06	100.3	11.2	423.4	6.4	431.0	18.3
Jun-06	101.4	14.2	407.8	10.8	419.7	26.4
Jul-06	100.1	11.5	452.2	11.3	459.5	24.0
Ago-06	101.2	12.0	474.7	22.0	487.4	36.6

### Exportaciones No Tradicionales

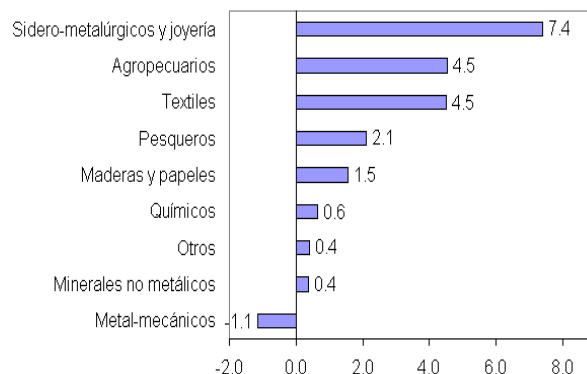


### Contribución al crecimiento: Exportaciones No Tradicionales

Crecimiento Agosto : 36.6%



Crecimiento Enero-Agosto : 20.3%



6. En el período enero-agosto las exportaciones no tradicionales fueron de US\$ 3 296 millones, mayores en US\$ 557 millones (20 por ciento) a las del mismo período del año anterior. Este incremento se explica en 11 por ciento por volumen y en 9 por ciento por precios. Los rubros que aumentaron en mayor proporción fueron el sidero-metalúrgico y joyero, agropecuario y textil, resultado favorable que compensó la caída en las ventas al exterior de productos metal mecánicos.

### Exportaciones No Tradicionales

	Indice de Precios		Indice de Volumen		Valor	
	Indice	Var. %	Indice	Var. %	US\$MM	Var. %
Ene,-Ago 2004	85	6.7	316	25.7	2177.5	34.2
Ene,-Ago 2005	89	5.5	377	19.3	2739.3	25.8
Ene,-Ago 2006	97	8.7	417	10.5	3296.4	20.3

# NOTAS DE ESTUDIOS DEL BCRP

No. 31 – 12 de octubre de 2006

Cuadro 5  
EXPORTACIONES DE PRODUCTOS NO TRADICIONALES 1/  
(Millones de US\$)

	2005	2006	Ago.06/Ago.05		Enero-Agosto			
	Ago.	Ago.	Flujo	Var.%	2005	2006	Flujo	Var.%
<b>AGROPECUARIOS</b>	<b>81.3</b>	<b>103.8</b>	<b>22.5</b>	<b>27.7</b>	<b>589.8</b>	<b>714.3</b>	<b>124.5</b>	<b>21.1</b>
Legumbres	37.5	52.5	15.1	40.2	214.2	272.7	58.5	27.3
Frutas	11.3	14.5	3.2	28.8	130.0	186.5	56.6	43.5
Productos vegetales diversos	9.1	10.1	1.1	11.8	63.0	69.4	6.4	10.2
Cereales y sus preparaciones	4.7	5.4	0.8	17.1	30.7	38.7	8.0	26.2
Té, café, cacao y esencias	11.2	11.8	0.5	4.8	95.0	82.3	- 12.7	- 13.4
Resto	7.6	9.4	1.8	23.9	57.0	64.7	7.7	13.5
<b>PESQUEROS</b>	<b>23.1</b>	<b>37.7</b>	<b>14.6</b>	<b>63.2</b>	<b>225.0</b>	<b>282.8</b>	<b>57.8</b>	<b>25.7</b>
Crustáceos y moluscos congelados	13.6	17.1	3.5	25.6	121.1	131.3	10.1	8.4
Pescado congelado	3.8	7.2	3.4	89.8	54.7	60.7	6.1	11.1
Preparaciones y conservas	4.6	11.9	7.3	156.4	40.4	82.2	41.8	103.6
Pescado seco	0.8	0.5	- 0.3	- 32.1	5.6	5.4	- 0.3	- 4.8
Resto	0.3	1.0	0.7	263.6	3.3	3.3	0.0	0.9
<b>TEXTILES</b>	<b>115.1</b>	<b>136.9</b>	<b>21.8</b>	<b>18.9</b>	<b>821.9</b>	<b>945.2</b>	<b>123.3</b>	<b>15.0</b>
Prendas de vestir y otras confecciones	94.7	111.3	16.7	17.6	676.1	765.2	89.2	13.2
Tejidos	8.8	10.4	1.6	17.9	47.1	62.6	15.5	32.9
Fibras textiles	5.1	7.5	2.5	48.6	44.9	55.1	10.2	22.8
Hilados	6.6	7.6	1.1	16.2	53.9	62.3	8.4	15.6
<b>MADERAS Y PAPELES, Y SUS MANUFACTURAS</b>	<b>23.7</b>	<b>35.8</b>	<b>12.1</b>	<b>51.0</b>	<b>172.0</b>	<b>214.2</b>	<b>42.2</b>	<b>24.5</b>
Madera en bruto o en láminas	12.4	19.7	7.3	58.8	84.0	108.4	24.4	29.0
Artículos impresos	3.9	7.5	3.6	91.6	35.7	42.6	6.9	19.3
Manufacturas de papel y cartón	3.3	5.0	1.7	53.4	22.8	32.1	9.3	40.8
Manufacturas de madera	2.6	2.2	- 0.4	- 16.1	18.6	20.2	1.6	8.6
Muebles de madera, y sus partes	1.5	1.3	- 0.2	- 13.6	10.5	10.2	- 0.3	- 2.6
Resto	0.1	0.1	0.1	177.6	0.4	0.7	0.3	81.5
<b>QUÍMICOS</b>	<b>39.9</b>	<b>55.2</b>	<b>15.3</b>	<b>38.4</b>	<b>367.2</b>	<b>384.6</b>	<b>17.3</b>	<b>4.7</b>
Productos químicos orgánicos e inorgánicos	7.6	16.3	8.7	114.2	66.8	109.7	43.0	64.4
Artículos manufacturados de plástico	8.7	6.8	- 2.0	- 22.4	54.8	52.1	- 2.7	- 4.9
Materias tintóreas, curtientes y colorantes	4.6	5.0	0.4	9.1	38.0	41.5	3.5	9.2
Manufacturas de caucho	2.9	5.0	2.1	74.8	23.2	30.0	6.9	29.6
Aceites esenciales, prod.de tocador y tensoactivos	3.6	5.5	1.9	52.5	84.7	36.8	- 47.8	- 56.5
Resto	12.5	16.6	4.1	33.1	99.8	114.4	14.5	14.6
<b>MINERALES NO METÁLICOS</b>	<b>10.8</b>	<b>10.0</b>	<b>- 0.8</b>	<b>- 7.4</b>	<b>77.1</b>	<b>87.5</b>	<b>10.4</b>	<b>13.5</b>
Cemento y materiales de construcción	7.2	5.3	- 2.0	- 27.1	46.2	58.4	12.2	26.5
Abonos y minerales, en bruto	1.4	1.9	0.4	31.1	10.2	10.4	0.2	1.5
Vidrio y artículos de vidrio	0.7	1.4	0.7	92.1	7.0	7.9	0.9	12.2
Artículos de cerámica	0.4	0.4	- 0.0	- 3.0	3.3	2.6	- 0.7	- 19.9
Resto	1.0	1.0	0.1	7.5	10.4	8.2	- 2.2	- 20.9
<b>SIDERO-METALÚRGICOS Y JOYERÍA</b>	<b>41.0</b>	<b>86.0</b>	<b>45.1</b>	<b>110.1</b>	<b>304.9</b>	<b>507.1</b>	<b>202.2</b>	<b>66.3</b>
Productos de cobre	14.9	40.7	25.8	173.9	117.2	229.1	111.9	95.4
Productos de zinc	6.3	21.7	15.4	244.8	56.4	120.6	64.1	113.7
Productos de hierro	6.5	6.8	0.3	4.7	41.8	48.3	6.6	15.7
Manufacturas de metales comunes	2.4	4.5	2.1	89.6	12.2	23.0	10.8	88.0
Desperdicios y desechos no ferrosos	0.3	0.7	0.4	115.8	2.8	4.9	2.1	75.9
Productos de plomo	0.3	0.5	0.2	90.3	3.6	2.8	- 0.7	- 21.0
Productos de plata	0.5	0.5	- 0.1	- 9.5	1.0	2.0	1.0	102.1
Artículos de joyería	9.0	9.4	0.4	4.4	60.9	63.5	2.6	4.3
Resto	0.7	1.2	0.4	59.1	9.1	13.0	3.9	43.2
<b>METAL-MECÁNICOS</b>	<b>15.6</b>	<b>13.7</b>	<b>- 1.9</b>	<b>- 12.4</b>	<b>137.3</b>	<b>106.0</b>	<b>- 31.3</b>	<b>- 22.8</b>
Vehículos de carretera	0.5	0.5	0.0	3.7	3.4	3.7	0.2	7.1
Maquinaria y equipo industrial, y sus partes	2.9	1.8	- 1.0	- 36.3	16.3	14.3	- 2.0	- 12.2
Maquinas y aparatos eléctricos, y sus partes	1.1	2.0	0.9	84.7	14.3	14.0	- 0.3	- 2.3
Artículos manufacturados de hierro o acero	2.6	1.6	- 1.0	- 39.2	17.5	15.3	- 2.2	- 12.6
Máquinas de oficina y para procesar datos	0.6	0.4	- 0.2	- 26.6	3.8	3.0	- 0.8	- 20.7
Equipo de uso doméstico	0.6	0.7	0.1	14.8	3.3	6.6	3.3	99.0
Maquinaria y equipo de ing. civil, y sus partes	2.5	0.9	- 1.6	- 64.7	7.3	6.0	- 1.4	- 18.5
Maquinaria y equipo generadores de fuerza	1.0	1.1	0.0	2.3	7.2	6.1	- 1.0	- 14.3
Enseres domésticos de metales comunes	0.6	0.9	0.2	33.8	4.4	5.4	0.9	21.5
Resto	3.2	3.8	0.6	18.8	59.7	31.7	- 28.1	- 47.0
<b>OTROS</b>	<b>6.2</b>	<b>8.3</b>	<b>2.1</b>	<b>33.4</b>	<b>44.0</b>	<b>54.7</b>	<b>10.7</b>	<b>24.3</b>
<b>PRODUCTOS NO TRADICIONALES</b>	<b>356.7</b>	<b>487.4</b>	<b>130.7</b>	<b>36.6</b>	<b>2 739.3</b>	<b>3 296.4</b>	<b>557.1</b>	<b>20.3</b>

# NOTAS DE ESTUDIOS DEL BCRP

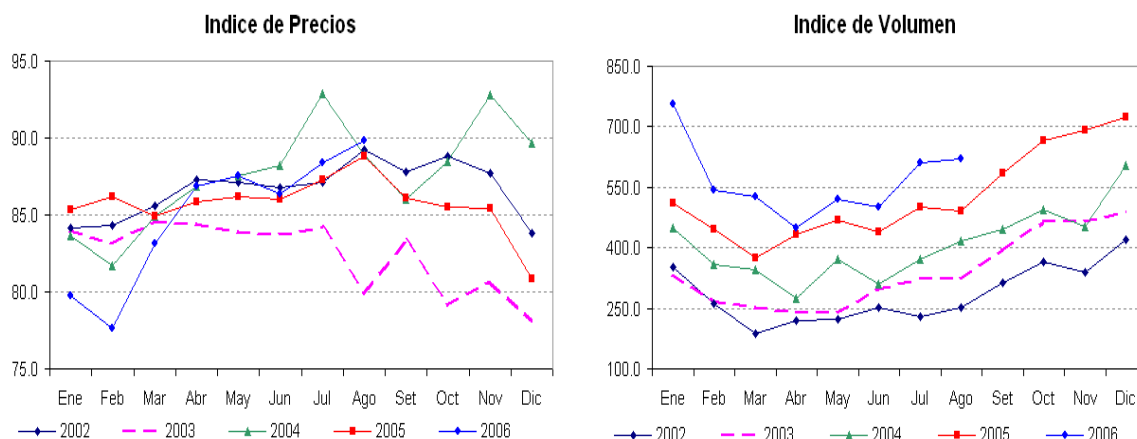
No. 31 – 12 de octubre de 2006

- a. **Agropecuarios:** sumaron US\$ 104 millones, aumentando en US\$ 23 millones (28 por ciento) respecto a agosto del 2005. El incremento observado se explica principalmente por volumen (aumento de 26 por ciento) ya que el precio promedio de exportación aumentó ligeramente (1 por ciento).

## Exportaciones Agropecuarias

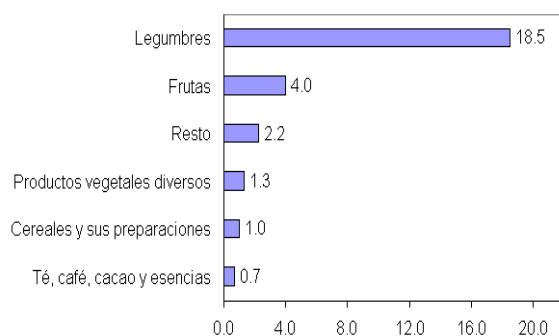
	Indice de Precios		Indice de Volumen		Valor	
	Indice	Var.% anual	Indice	Var.% anual	US\$MM	Var.% anual
Ene-06	79.7	-6.6	755.0	48.2	112.1	38.4
Feb-06	77.6	-10.0	543.3	21.5	78.5	9.4
Mar-06	83.1	-2.2	526.9	41.1	81.5	38.0
Abr-06	86.9	1.2	450.2	3.8	72.8	5.1
May-06	87.5	1.6	521.5	10.9	85.0	12.7
Jun-06	86.3	0.4	499.3	13.5	80.3	14.0
Jul-06	88.4	1.3	609.3	21.5	100.3	23.0
Ago-06	89.8	1.1	620.6	26.3	103.8	27.7

## Exportaciones Agropecuarias

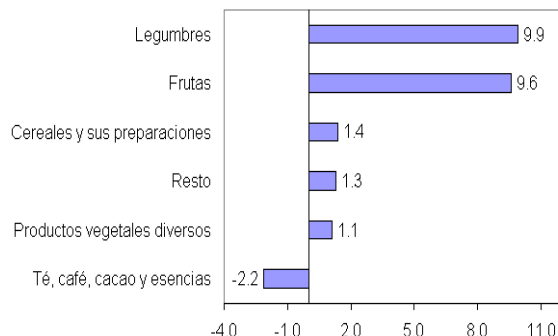


## Contribución al crecimiento: Exportaciones Agropecuarias

Crecimiento Agosto : 27.7%



Crecimiento Enero-Agosto : 21.1%



# NOTAS DE ESTUDIOS DEL BCRP

No. 31 – 12 de octubre de 2006



A nivel de grupos de productos el aumento se explica principalmente por las mayores exportaciones de legumbres y frutas (US\$ 15 y US\$ 3 millones respectivamente), los cuales contribuyeron con 23 puntos al crecimiento del sector. En el primer grupo destacó el aumento de las ventas de espárragos preparados o conservados sin congelar y espárragos frescos o refrigerados en US\$ 6 y US\$ 3 millones, explicado por el inicio de la temporada de cosecha. Destacaron las ventas de Sociedad Agrícola Virú (US\$ 4 millones).

En el período enero-agosto las exportaciones agropecuarias sumaron US\$ 714 millones, aumentando en US\$ 125 millones (21 por ciento) lo que se explica por un crecimiento en el volumen de 23 por ciento ya que el precio promedio cayó en 2 por ciento. Los rubros que más crecieron fueron las frutas y legumbres, contribuyendo con 20 puntos al crecimiento del sector. En este período destacaron las mayores ventas de mangos, paltas, espárragos preparados o conservados, alcachofas preparadas o conservadas y espárragos frescos o refrigerados principalmente (US\$ 70 millones). Este resultado compensó la caída en frutos de los géneros capsicum o pimienta (particularmente páprika) en US\$ 17 millones.

	Indice de Precios		Indice de Volumen		Valor	
	Indice	Var. %	Indice	Var. %	US\$MM	Var. %
Ene,-Ago 2004	87	4.0	363	27.7	468.6	32.9
Ene,-Ago 2005	86	-0.6	458	26.4	589.8	25.9
Ene,-Ago 2006	85	-1.6	566	23.4	714.3	21.1

Por países, en el período enero-agosto destaca el aumento de las ventas a Estados Unidos (30 por ciento del mercado) y Países Bajos (9 por ciento del mercado). Las principales empresas fueron Camposol (US\$ 63 millones), Alicorp y Sociedad Agrícola Virú (US\$ 37 millones cada una) que representan el 19 por ciento del mercado. En este período las que presentaron una ligera caída fueron Sociedad Agrícola Drokasa y Consorcio de Productores de Fruta.



**Cuadro 6**  
**15 PRINCIPALES BIENES EXPORTADOS: SECTOR AGROPECUARIO\***  
(Millones de US\$)

Productos más vendidos	Ene.-Ago. 2005	Ene.-Ago. 2006	Variación	
			Flujo	%
Espárragos, frescos o refrigerados	74.7	86.7	12.0	16.1
Espárragos preparados o conservados, sin congelar	48.8	61.8	13.0	26.7
Frutos de los generos capsicum o pimenta, secos, triturados o pulverizados	68.7	51.8	-16.9	-24.6
Mangos y mangostanes, frescos o secos	31.5	49.5	18.0	57.0
Aguacates (paltas) , frescos o secos	23.4	37.9	14.5	62.2
Leche evaporada sin azucar ni edulcorante	24.6	30.5	5.9	23.9
Las demas hortalizas preparadas o conservadas sin congelar	22.9	28.1	5.2	22.6
Demas preparaciones utilizadas para la alimentacion de los animales	17.4	23.6	6.2	35.8
Alcachofas (alcauciles) preparadas o conservadas, sin congelar	11.0	23.5	12.6	114.5
Bananas o platanos tipo "cavendish valery" frescos	10.9	18.5	7.6	69.9
Uvas frescas	13.2	16.6	3.4	25.9
Mandarinas (incluidas las tangerinas y satumas) frescas o secas	11.9	13.9	2.0	17.1
Demas frutas y otros frutos, sin cocer o cocidos en agua o vapor, s/azuc. o edulc.	7.2	13.6	6.4	90.0
Espárragos congelados	9.6	12.6	3.0	31.5
Prod. d panad., pastel. o gallet....gallitas dulces (con adición d edulcorantes)	10.1	12.6	2.5	24.6
<b>Subtotal</b>	<b>385.7</b>	<b>481.2</b>	<b>95.5</b>	<b>24.7</b>
<b>Total</b>	<b>589.8</b>	<b>714.3</b>	<b>124.5</b>	<b>21.1</b>

\*Principales productos a nivel de partida arancelaria a 10 dígitos.

- b. **Pesqueros:** alcanzaron US\$ 38 millones, monto superior en US\$ 15 millones (63 por ciento) al de agosto pasado. Este incremento se explica por mayor volumen (68 por ciento), ya que el precio promedio se redujo en 3 por ciento. Entre los rubros que crecieron en este mes sobresalieron el de preparaciones y conservas, crustáceos y moluscos congelados y pescado congelado (US\$ 14 millones en conjunto), los cuales contribuyeron con 61 puntos al crecimiento. Las principales empresas exportadoras fueron Pesquera Hayduk, Austral Group y Seafrost, las cuales representaron el 19 por ciento del mercado. A nivel de países, los mercados que más crecieron fueron China (14 por ciento del mercado), Francia y Estados Unidos (20 por cierto del mercado en conjunto).

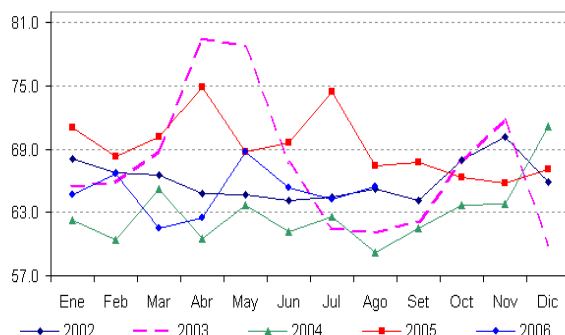
Exportaciones Pesqueras						
	Indice de Precios		Indice de Volumen		Valor	
	Indice	Var.% anual	Indice	Var.% anual	US\$MM	Var.% anual
Ene-06	64.7	-9.0	280.0	27.5	30.5	16.1
Feb-06	66.6	-2.4	269.6	-10.8	30.2	-12.9
Mar-06	61.5	-12.4	382.7	60.0	39.6	40.1
Abr-06	62.5	-16.5	338.7	60.0	35.6	33.6
May-06	68.7	0.0	343.2	27.3	39.7	27.3
Jun-06	65.4	-6.0	320.8	25.6	35.3	18.0
Jul-06	64.3	-13.7	315.8	58.9	34.2	37.1
Ago-06	65.4	-2.9	342.4	68.1	37.7	63.2



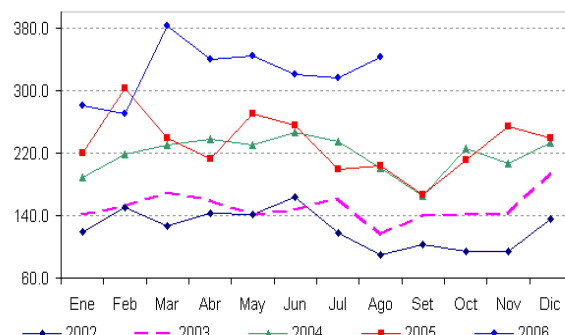


### Exportaciones Pesqueras

#### Indice de Precios

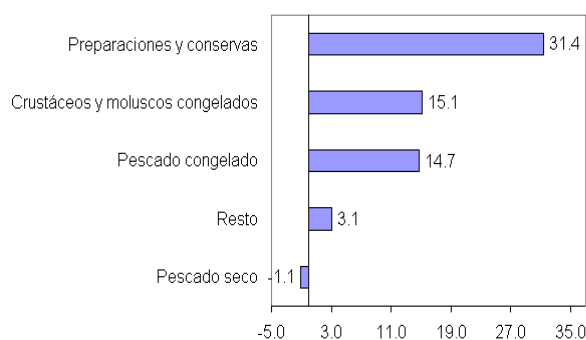


#### Indice de Volumen

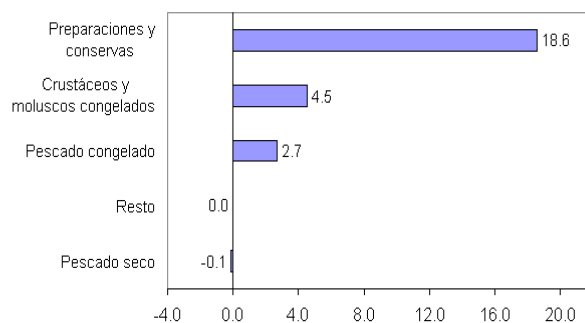


### Contribución al crecimiento: Exportaciones Pesqueras

**Crecimiento Agosto : 63.2%**



**Crecimiento Enero-Agosto : 25.7%**



En enero-agosto las exportaciones pesqueras sumaron US\$ 283 millones, monto superior en US\$ 58 millones (26 por ciento) por las mayores ventas de preparaciones y conservas (US\$ 42 millones) y de crustáceos y moluscos congelados (US\$ 10 millones), rubros que contribuyeron en 23 puntos al crecimiento del sector. España y Estados Unidos fueron los principales destinos de las exportaciones pesqueras (participaciones del 18 y 13 por ciento, respectivamente). Cabe resaltar el incremento en 6 puntos porcentuales en la participación de China, alcanzando en este período el 13 por ciento del mercado.

El crecimiento del sector en el año se explica por un crecimiento de 37 por ciento en volumen ya que el precio promedio cayó en 8 por ciento.

### Exportaciones Pesqueras

	Indice de Precios		Indice de Volumen		Valor	
	Indice	Var. %	Indice	Var. %	US\$MM	Var. %
Ene,-Ago 2004	62	-9.7	223	50.0	185.8	35.2
Ene,-Ago 2005	71	14.0	238	6.6	225.0	21.1
Ene,-Ago 2006	65	-8.0	324	36.5	282.8	25.7

Cuadro 7  
15 PRINCIPALES BIENES EXPORTADOS: SECTOR PESQUERO  
(Millones de US\$)

Productos más vendidos	Ene.-Ago. 2005	Ene.-Ago. 2006	Variación	
			Flujo	%
Moluscos e invertebrados acuáticos, frescos, refrigerados, congelados, secados,	94.7	98.7	4.0	4.2
Crustáceos, moluscos y otros invertebrados acuáticos, preparados o en conserva,	23.8	45.7	21.9	92.1
Pescado preparado o en conserva, n.e.p.: caviar y sucedáneos preparados a base	16.6	36.4	19.9	120.1
Crustáceos congelados	26.2	32.5	6.3	24.1
Filetes de pescado congelado	31.9	27.9	-3.9	-12.3
Pescado congelado (excepto filetes y pescado picado)	6.5	21.0	14.6	225.3
Filetes de pescado frescos o refrigerados, y otras carnes de pescado (picadas o	12.1	6.7	-5.4	-44.5
Pescado fresco (vivo o muerto) o refrigerados (excepto filetes y pescado picado	4.3	5.1	0.8	18.8
Pescado seco, salado o en salmuera, pero no ahumado	5.4	4.2	-1.1	-21.3
Harina y gránulos de carne o despojos de carne, de pescado o de crustáceos, mol	2.4	2.6	0.3	10.7
Pescado salado, pero no seco ni ahumado, y pescado en salmuera	0.3	0.8	0.5	196.1
Hígado y huevos de pescado, secos, ahumados, salados o en salmuera	0.0	0.3	0.3	n.a.
Materiales de origen animal, n.o.p.	0.4	0.3	0.0	-12.8
Grasas y aceites de pescado o de mamíferos marinos y sus fracciones, refinados	0.5	0.2	-0.3	-54.4
Crustáceos, excepto los congelados	0.3	0.1	-0.2	-59.2
<b>Subtotal</b>	<b>225.0</b>	<b>282.7</b>	<b>57.7</b>	<b>25.6</b>
<b>Total</b>	<b>225.0</b>	<b>282.8</b>	<b>57.8</b>	<b>25.7</b>

\*Principales productos a nivel de cuclí a 4 dígitos.

- c. **Textiles:** sumaron US\$ 137 millones, mayor en US\$ 22 millones (19 por ciento) al de agosto pasado. Este aumento se explica por un incremento en el volumen (12 por ciento) y en el precio promedio (6 por ciento). El rubro que más aportó al crecimiento fue el de las prendas de vestir que contribuyó con 15 puntos porcentuales de crecimiento del sector. Entre los grupos de productos más importantes se observaron aumentos en las camisetas y camisas de todo tipo de punto o ganchillo (US\$ 12 millones en conjunto). Este resultado compensó la caída de productos como el de otras prendas de vestir, de punto o ganchillo (US\$ 4 millones).

A nivel de países, Estados Unidos (US\$ 83 millones) concentró el 60 por ciento del mercado (aumentando sus adquisiciones en US\$ 10 millones), en tanto que Francia y Venezuela aumentaron sus importaciones en US\$ 3 y US\$ 2 millones, respectivamente; incrementando su participación conjunta en 2 puntos porcentuales (alcanzando 13 por ciento del mercado externo).

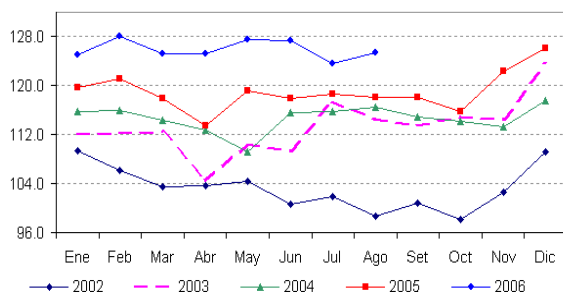
Las empresas líderes como Devanlay Perú, Topy Top Confecciones Textimax Industrias Nettelco y South Bay Apparel Perú aumentaron sus exportaciones. Sólo Diseño y Color redujo sus ventas al exterior.

### Exportaciones Textiles

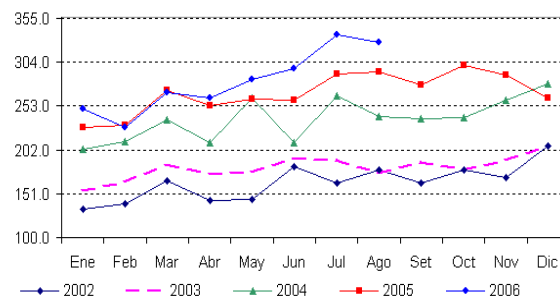
	Indice de Precios		Indice de Volumen		Valor	
	Indice	Var.% anual	Indice	Var.% anual	US\$MM	Var.% anual
Ene-06	125.1	4.5	249.9	9.9	104.3	14.8
Feb-06	128.0	5.7	228.2	-0.8	97.4	4.9
Mar-06	125.2	6.2	269.0	-0.7	112.3	5.4
Abr-06	125.3	10.5	262.1	3.4	109.5	14.3
May-06	127.5	7.0	283.1	8.6	120.4	16.2
Jun-06	127.5	8.1	295.9	13.9	125.8	23.1
Jul-06	123.7	4.3	336.0	15.8	138.6	20.7
Ago-06	125.4	6.2	327.3	12.0	136.9	18.9

### Exportaciones Textiles

Indice de Precios

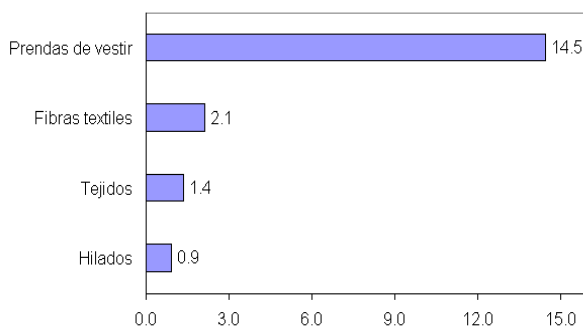


Indice de Volumen

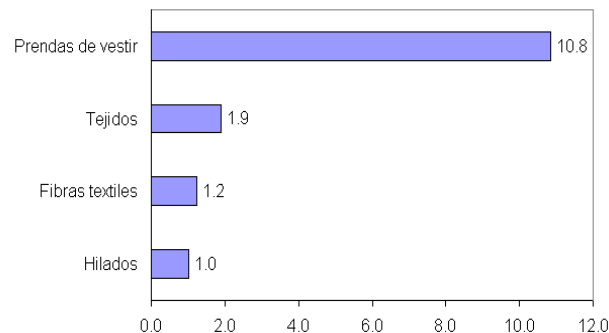


### Contribución al crecimiento: Exportaciones Textiles

Crecimiento Agosto : 18.9%



Crecimiento Enero-Agosto : 15%



En enero-agosto el sector textil se incrementó en US\$ 123 millones (15 por ciento), lo que se explica por un crecimiento tanto en precios como en volumen (7 y 8 por ciento, respectivamente). Las exportaciones de prendas de vestir aumentaron en US\$ 89 millones (13 por ciento) y las de tejidos en US\$ 16 millones (33 por ciento), contribuyendo al crecimiento del sector textil con 13 puntos en conjunto. Los productos que más crecieron fueron las camisetas y camisas de todo tipo de punto o ganchillo y las otras prendas de vestir de punto o ganchillo y (US\$ 76 millones en conjunto). Este resultado compensó la caída en pantalones largos, delantales y overoles y de jerseys, suéteres chalecos y artículos análogos (US\$ 8 millones conjuntamente).

En cuanto a los países de destino, Estados Unidos es el país líder, aunque en enero-agosto redujo su participación en el mercado de 65 a 60 por ciento. Este resultado contrasta con el crecimiento de las exportaciones a Venezuela, que incrementó su participación de 7 a 10 por ciento y sus ventas en US\$ 34 millones.

Las empresas que registraron un mayor crecimiento fueron Devanlay Perú, Topy Top y Sudamericana de Fibras, que compensaron la caída en Diseño y Color y Compañía Industrial Textil.

# NOTAS DE ESTUDIOS DEL BCRP

No. 31 – 12 de octubre de 2006



## Exportaciones Textiles

	Indice de Precios		Indice de Volumen		Valor	
	Indice	Var. %	Indice	Var. %	US\$MM	Var. %
Ene,-Ago 2004	114	2.6	230	30.2	702.2	33.4
Ene,-Ago 2005	118	3.3	261	13.3	821.9	17.1
Ene,-Ago 2006	126	6.5	281	8.0	945.2	15.0

Cuadro 8  
15 PRINCIPALES BIENES EXPORTADOS: SECTOR TEXTIL  
(Millones de US\$)

Productos más vendidos	Ene.-Ago. 2005	Ene.-Ago. 2006	Variación	
			Flujo	%
Camisetas de todo tipo, de punto o ganchillo	217.3	258.8	41.6	19.1
Camisas de punto o ganchillo	142.3	162.6	20.3	14.3
Blusas, camisas y blusas camiseras	79.8	82.6	2.8	3.6
Jerseys, suéteres, chalecos y artículos análogos de punto o ganchillo	73.9	70.5	-3.4	-4.6
Otras prendas de vestir, de punto o ganchillo	40.8	54.5	13.7	33.5
Trajes sastre, conjuntos, chaquetas, vestidos, faldas pantalón, pantalones, del	23.6	29.7	6.1	26.1
Hilados de lana o pelos de animales (excepto mechas de lana peinada (tops)	22.2	29.7	7.4	33.5
Hilados de algodón, excepto hilo para coser	23.9	24.3	0.4	1.9
Lana u otros pelos finos u ordinarios de animales, cardados o peinados	16.1	20.0	3.9	23.9
Prendas y accesorios de vestir para bebés	13.7	16.8	3.1	22.4
Estopas de filamentos sintéticos	12.9	15.4	2.5	19.5
Pantalones largos, delantales y overoles con tirantes, calzones y pantalones co	8.5	13.3	4.8	56.9
Bramantes, cordeles, cuerdas y cordajes, y sus manufacturas (por ejemplo, redes	8.6	12.8	4.2	48.9
Pantalones largos, delantales y overoles con tirantes, calzones y pantalones c	16.9	12.5	-4.4	-26.2
Otros tejidos, con un contenido de algodón, en peso, del 85% o más, blanqueados	8.2	11.9	3.7	44.6
Subtotal	708.7	815.4	106.7	15.1
<b>Total</b>	<b>821.9</b>	<b>945.2</b>	<b>123.3</b>	<b>15.0</b>

\*Principales productos a nivel de cuci a 4 dígitos.

- d. **Químicos:** alcanzaron US\$ 55 millones, monto mayor en US\$ 15 millones (38 por ciento) respecto a agosto pasado. Este incremento se explica tanto por los mayores precios promedio (22 por ciento) como de los volúmenes exportados (13 por ciento).

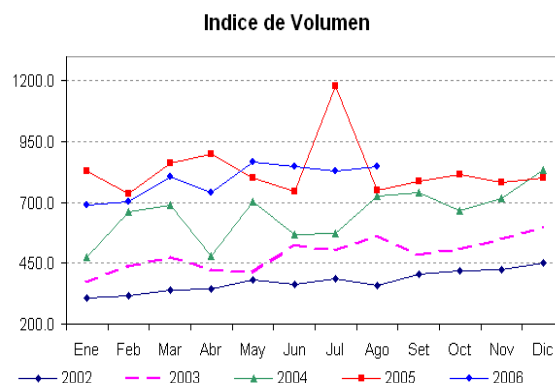
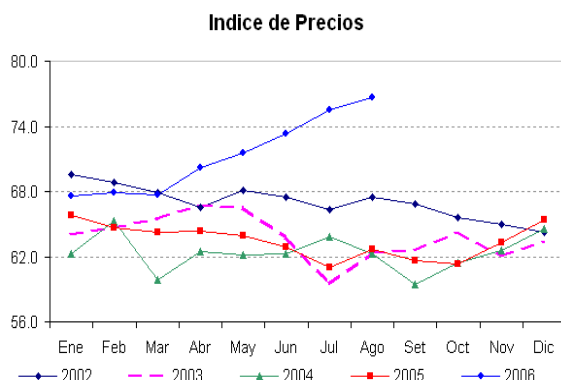
## Exportaciones Químicas

	Indice de Precios		Indice de Volumen		Valor	
	Indice	Var. % anual	Indice	Var. % anual	US\$MM	Var. % anual
Ene-06	67.6	2.7	690.2	-16.8	39.6	-14.6
Feb-06	67.8	4.9	701.5	-4.4	40.5	0.2
Mar-06	67.7	5.4	804.7	-6.5	46.3	-1.5
Abr-06	70.1	8.9	738.7	-17.7	44.0	-10.3
May-06	71.6	12.0	868.2	8.4	52.8	21.4
Jun-06	73.4	16.6	848.8	13.8	52.9	32.7
Jul-06	75.5	23.7	829.1	-29.6	53.2	-12.9
Ago-06	76.6	22.3	847.2	13.2	55.2	38.4



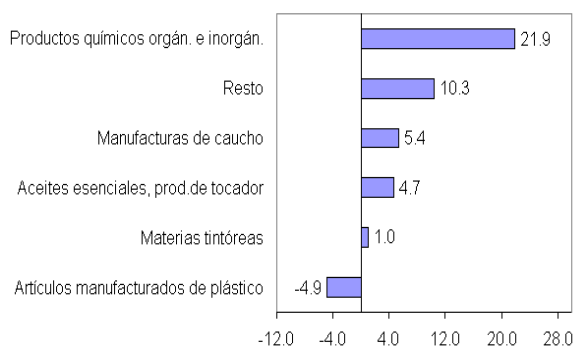


### Exportaciones Químicas

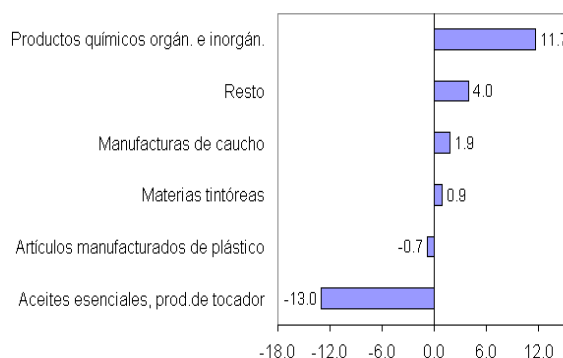


### Contribución al crecimiento: Exportaciones Químicas

**Crecimiento Agosto : 38.4%**



**Crecimiento Enero-Agosto : 4.7%**



Entre los rubros que más crecieron se encuentran los productos químicos orgánicos e inorgánicos y el resto de productos químicos (US\$ 13 millones en conjunto) rubros que contribuyeron con 32 puntos al crecimiento del sector. Este resultado positivo compensó la caída en los artículos manufacturados de plástico (US\$ 2 millones).

A nivel de productos en este mes se observó un apreciable crecimiento de los óxidos metálicos de zinc y sulfuros de cobre (US\$ 9 millones). Entre los productos que cayeron se encuentran los artículos para el transporte o envasado de mercancías, principalmente por las menores ventas de San Miguel Industrial y Amcor Pet Packaging del Perú.

Entre enero y agosto las exportaciones químicas subieron en 5 por ciento debido al crecimiento en los precios (12 por ciento) ya que el volumen exportado se redujo en 7 por ciento. Los rubros que más crecieron fueron los productos químicos orgánicos e inorgánicos (US\$ 43 millones), el resto de productos químicos (US\$ 15 millones) y manufacturas de caucho (US\$ 7 millones) que en conjunto aportaron 18 puntos porcentuales al crecimiento del sector. Estos resultados favorables fueron parcialmente compensados con la caída en los aceites esenciales y productos de tocador, cuya contribución negativa al crecimiento fue de 13 puntos.

# NOTAS DE ESTUDIOS DEL BCRP

No. 31 – 12 de octubre de 2006

Los productos que más crecieron fueron óxidos metálicos de zinc (US\$ 22 millones), sulfuros y sulfatos de cobre (US\$ 15 millones) y las otras planchas, hojas, películas, cintas de plásticos (US\$ 14 millones). Los productos que más se redujeron fueron los preparados de belleza y maquillaje para el cuidado de la piel (US\$ 35 millones). Entre las empresas líderes se observa en general un incremento de ventas con excepción de San Miguel Industrial. A nivel de mercados se observa el aumento de las ventas a Chile, Colombia y Venezuela compensando las menores ventas a Estados Unidos.

Exportaciones Químicas						
	Indice de Precios		Indice de Volumen		Valor	
	Indice	Var. %	Indice	Var. %	US\$MM	Var. %
Ene.-Ago 2004	63	-2.5	609	31.1	259.0	28.1
Ene.-Ago 2005	64	1.9	849	39.4	367.2	41.8
Ene.-Ago 2006	71	11.9	791	-6.9	384.6	4.7

Cuadro 9  
15 PRINCIPALES BIENES EXPORTADOS: SECTOR QUIMICO  
(Millones de US\$)

Productos más vendidos	Ene.-Ago. 2005	Ene.-Ago. 2006	Variación	
			Flujo	%
Otras planchas, hojas, películas, cintas y tiras de plásticos, no celulares ni	30.1	44.1	14.0	46.4
Artículos para el transportes o envasado de mercancías, de materiales plásticos	41.8	43.3	1.4	3.4
Oxidos metálicos de zinc, cromo, manganeso, hierro, cobalto, titanio y plomo	15.1	37.5	22.4	148.1
Sulfuros, polisulfuros, hidrosulfitos, sulfoxilatos, sulfitos, tiosulfatos, sul	7.6	22.9	15.4	202.9
Extractos curtientes de origen vegetal; taninos y sus derivados; materias color	18.9	19.6	0.7	3.9
Neumáticos nuevos, del tipo utilizado en autobuses y camiones	14.1	17.4	3.2	23.0
Otras bases inorgánicas y óxidos, hidróxidos y peróxidos metálicos	15.0	14.5	-0.5	-3.0
Productos orgánicos sintéticos del tipo de los utilizados como agentes abrillan	11.5	13.9	2.4	20.8
Mechas de seguridad, mechas detonantes, cebos de percusión o fulminantes; infla	6.4	9.9	3.5	55.4
Hipofosfitos, fosfitos, fosfatos y polifosfatos	8.2	9.2	1.0	12.3
Preparados de belleza o de maquillaje para el cuidado de la piel (excepto medic	43.9	8.6	-35.3	-80.4
Policarbonatos, resinas alquídicas y otros poliésteres	7.3	8.6	1.3	18.4
Acidos inorgánicos y compuestos de oxígeno inorgánicos de elementos no metálico	8.3	8.3	-0.1	-0.8
Neumáticos nuevos, del tipo utilizado en automóviles (incluso camionetas y coch	5.0	6.7	1.7	33.8
Agentes orgánicos tensoactivos (excepto el jabón); preparados tensoactivos, pre	5.7	6.3	0.6	11.4
Subtotal	238.9	270.8	31.9	13.4
<b>Total</b>	<b>367.2</b>	<b>384.6</b>	<b>17.3</b>	<b>4.7</b>

\*Principales productos a nivel de cuchi a 4 dígitos.

- e. **Maderas y papeles y sus manufacturas:** en agosto totalizaron US\$ 36 millones, monto mayor en US\$ 12 millones (51 por ciento) al del mismo mes del año anterior. Tal incremento se explica principalmente por las mayores exportaciones de madera en bruto o en lámina (US\$ 7 millones).

El producto que presentó mayor crecimiento es el de maderas de especies no coníferas, principalmente por parte de la empresa Consorcio Maderero (US\$ 2 millones). Por otra parte, entre las empresas que mostraron crecimiento se puede mencionar a Quebecor World Perú (US\$ 2 millones).

En enero-agosto las exportaciones de maderas y papeles y sus manufacturas fueron de US\$ 214 millones, mayores en US\$ 42 millones





(25 por ciento) a las del mismo período del año anterior. Este crecimiento se explica principalmente por las mayores ventas de madera en bruto ó en láminas (US\$ 24 millones) así como por las manufacturas de papel y cartón (US\$ 9 millones). Entre las ventas de madera en bruto o en láminas resaltan las exportaciones de madera de especies no coníferas por parte de A & A Perú e Industria Forestal Huayruro (US\$ 7 millones en conjunto).

Por países de destino Estados Unidos es el principal mercado con el 29 por ciento de participación, aunque éste es un porcentaje menor en 3 puntos porcentuales al de similar período del año pasado. Por otra parte, China va consolidándose como uno de los principales receptores de las exportaciones de este sector, al incrementar su participación en 7 puntos porcentuales, alcanzando de esta manera el 13 por ciento.

Cuadro 10  
15 PRINCIPALES BIENES EXPORTADOS: SECTOR MADERAS Y PAPELES  
(Millones de US\$)

Productos más vendidos	Ene.-Ago. 2005	Ene.-Ago. 2006	Variación	
			Flujo	%
Madera aserrada de virola, mahogany (swietenia spp.), imbuia y balsa	45.6	39.1	-6.5	-14.2
Maderas aserradas de las maderas tropicales de la nota de subp. 1 de este cap.	15.6	26.5	10.9	69.9
Tablillas y frisos para parques, sin ensamblar, distinta de las coníferas	12.8	26.4	13.6	106.4
Impresos publicitarios, catalogos comerciales y similares	15.7	18.1	2.4	15.4
Compresas y tampones higienicos, paÑales para bebes y art. higienicos similares	7.5	14.3	6.8	91.2
Demas maderas aserradas o desbastada longitudinalmente, cortada o desenrollada	5.7	11.3	5.6	97.3
Demas libros, folletos e impresos similares	11.5	11.0	-0.5	-4.4
Demas maderas contrachap. q' tengan por lo menos, una hoja externa distinta d' con	6.0	7.8	1.8	30.5
Los demas muebles de madera	5.5	5.5	0.0	-0.2
Diccionarios y enciclopedias, incluso en fasciculos	3.5	5.2	1.7	47.9
Cuadernos	4.1	5.1	1.0	24.6
Papel higienico, en bobinas de una anchura <=36 cm	2.4	4.3	1.9	77.0
Madera moldurada de distinta de la de coníferas	1.4	3.4	2.0	149.7
Demas impresos	1.8	3.2	1.4	79.7
Demas hojas p' chapado o contrachapado y demas maderas serradas long. espesor	3.6	2.5	-1.1	-30.6
Subtotal	142.7	183.8	41.1	28.8
<b>Total</b>	<b>172.0</b>	<b>214.2</b>	<b>42.2</b>	<b>24.5</b>

\*Principales productos a nivel de partida arancelaria a 10 dígitos.

- f. **Minerales no metálicos:** sumaron US\$ 10 millones, cifra menor en US\$ 1 millón (7 por ciento) respecto a agosto anterior, lo que se explica principalmente por el cemento y los materiales de construcción. Por productos, destacaron los ladrillos, tejas, tubos, y vidrio de seguridad y las demás placas y baldosas de cerámica por parte de Cerámica Lima y AGP Perú respectivamente. Entre los productos que mostraron una ligera reducción se encuentran cemento Pórtland y cementos sin pulverizar (clinker).

En enero-agosto el rubro alcanzó US\$ 88 millones, nivel superior al del mismo período del 2005 en US\$ 10 millones, observándose crecimiento en cemento y materiales de construcción que compensaron las menores exportaciones del resto de productos minerales no-metálicos y artículos de cerámica (US\$ 3 millones conjuntamente). Por productos, crecieron el mármol travertinos y alabastro y cemento Pórtland y (US\$ 12 millones en conjunto). Entre los productos que registraron ligeras caídas en el acumulado anual se encuentran cemento sin pulverizar y coques y semicoques de hulla.

# NOTAS DE ESTUDIOS DEL BCRP

No. 31 – 12 de octubre de 2006

En el período enero-agosto, EE.UU. fue el principal destino de las exportaciones con una participación del 52 por ciento (inferior al 63 por ciento obtenido en similar período del año pasado). Cabe resaltar la creciente importancia de España como uno de los principales mercados de estas exportaciones al obtener 6 por ciento de participación (en el período enero-agosto del 2005 tuvo una participación del 2 por ciento).

Cuadro 11

## 15 PRINCIPALES BIENES EXPORTADOS: SECTOR MINERO NO METALICO

(Millones de US\$)

Productos más vendidos	Ene.-Ago. 2005	Ene.-Ago. 2006	Variación	
			Flujo	%
Cemento portland, excepto cemento blanco o coloreado artificialmente	15.8	21.1	5.4	34.1
Marmol, travertinos y alabastro, simplemente talladas o aserradas, con superf. plan	14.7	21.1	6.4	43.3
Los demas plac. y baldo., de ceram., barnizadas o esmaltadas, p' pavimento revesti	6.8	10.8	4.0	58.4
Vidrio de seguridad contrachapado p' automoviles, aeronaves, barcos u otros	3.7	4.3	0.7	18.6
Los demas freg., lavab., pedest. de lavabo, baner., bides, inodo., urinar. y apar. fij. s	2.9	3.9	1.0	32.8
Demas boratos naturales y sus concentrados (incl. calcinados): acido borico	1.4	2.6	1.2	83.5
Demas sales incl. en disolucion acuosa o con adiccion de antiglomerantes o de ag	3.0	2.4	-0.6	-19.5
Las demas estatuillas y demas articulos para adornos de ceramica	2.7	2.2	-0.4	-15.9
Cementos sin pulverizar ("clinker")	6.1	2.2	-3.8	-63.3
Los demas bombonas( damajuanas), botellas, frascos, bocales, tarros, embases tu	0.9	1.5	0.6	68.2
Guarniciones p' frenos, a base de amianto, de otras sustancias minerales, o de cel	1.4	1.3	-0.1	-9.0
Los demas marmoles, travertinos y alabastos	1.1	1.0	-0.2	-14.1
Sulfato de bario natural (baritina)	0.9	0.9	0.0	-1.2
Espejos de vidrio enmarcados	0.9	0.9	0.0	-0.4
Abrasivos nat. o artif. en polvo o granul. con soporte constil. solam. por tej. mat.	0.9	0.8	-0.1	-7.1
Subtotal	63.1	77.1	13.9	22.1
<b>Total</b>	<b>77.1</b>	<b>87.5</b>	<b>10.4</b>	<b>13.5</b>

\*Principales productos a nivel de partida arancelaria a 10 dígitos.

**Siderometalúrgicos y joyería:** sumaron US\$ 86 millones en agosto, mayor en US\$ 45 millones (110 por ciento) al mismo mes del 2005, explicado tanto por el incremento en los precios promedio (82 por ciento) como por volumen (15 por ciento). Asimismo se observó incremento en casi todos los grupos de productos. El dinamismo de este sector se ha visto favorecido por el aumento de los precios internacionales de los *commodities*. Por grupos de productos destacaron las ventas de alambres de cobre refinado productos de zinc no aleado por parte de Centelsa Perú y Sociedad Minera Refinería de Zinc Cajamarquilla, respectivamente.

Entre las empresas líderes, las que mantuvieron la mayor participación en el mercado fueron Centelsa Perú, Indeco, Sociedad Minera Refinería de Zinc Cajamarquilla, Industrias Electroquímicas y Tecnofil (72 por ciento del mercado en conjunto).



# NOTAS DE ESTUDIOS DEL BCRP

No. 31 – 12 de octubre de 2006



## Exportaciones Sidero Metaúrgico y Joyería

	Indice de Precios		Indice de Volumen		Valor	
	Indice	Var.% anual	Indice	Var.% anual	US\$MM	Var.% anual
Ene-06	158.6	33.1	202.0	2.5	48.7	36.4
Feb-06	166.5	35.1	200.8	5.4	50.8	42.4
Mar-06	168.4	33.9	239.1	8.6	61.2	45.3
Abr-06	193.0	52.7	191.1	-8.8	56.0	39.2
May-06	223.2	74.3	213.8	12.3	72.6	95.7
Jun-06	238.4	83.3	186.4	-2.4	67.5	78.9
Jul-06	236.7	85.2	178.4	-1.8	64.2	81.8
Ago-06	241.6	82.0	234.2	15.4	86.0	110.1

En el período enero-agosto las exportaciones siderometalúrgicas y de joyería fueron de US\$ 507 millones, aumentando en US\$ 202 millones (66 por ciento). Esto debido al incremento tanto en precios (61 por ciento) como de los volúmenes exportados (4 por ciento). En este período destacaron asimismo las exportaciones de productos de cobre y zinc. Entre los productos que crecieron se encuentran los alambres de cobre refinado, por parte de Centelsa Perú e Indeco, y de zinc no aleado por parte de Sociedad Minera Refinería de Zinc Cajamarquilla principalmente. En el acumulado anual los países que más crecieron fueron Colombia y Brasil (que representan el 35 por ciento de los envíos). Cabe resaltar que Estados Unidos redujo su participación (de 24 a 18 por ciento).

## Exportaciones Sidero Metaúrgico y Joyería

	Indice de Precios		Indice de Volumen		Valor	
	Indice	Var.%	Indice	Var.%	US\$MM	Var.%
Ene,-Ago 2004	104	52.2	191	6.9	241.9	62.7
Ene,-Ago 2005	127	21.6	198	3.7	304.9	26.0
Ene,-Ago 2006	203	60.5	206	3.9	507.1	66.3



Cuadro 12

15 PRINCIPALES BIENES EXPORTADOS: SECTOR SIDERO-METALÚRGICO Y JOYERIA

(Millones de US\$)

Productos más vendidos	Ene.-Ago. 2005	Ene.-Ago. 2006	Variación	
			Flujo	%
Alambre de cobre refinado con la mayor dimension de la seccion transv. sup. a 6	78.0	163.1	85.1	109.1
Art. de joyeria de los demas metales preciosos, incluso revestidos o chapados	49.4	52.6	3.2	6.6
Cinc sin alear, con un contenido de cinc inferior al 99,99% en peso	12.0	48.9	36.9	308.4
Las demas barras, simplemente laminadas o extrudidas en caliente de los demas a	22.5	23.2	0.7	3.3
Aleaciones de cinc	12.2	15.8	3.7	30.0
Discos, hexagonos,de cinc cuya mayor dimension no exceda de 30 mm	7.5	15.6	8.2	109.6
Las demas chapas y tiras de cobre refinado,de espesor sup. a 0,15 mm	3.9	15.6	11.7	296.6
Barras y perfiles de cobre refinado	13.6	15.3	1.6	12.1
Alambre de cobre de aleaciones de cobre a base de cobre-cinc (laton)	10.3	15.1	4.8	47.1
Las demas chapas, hojas y tiras, de cinc	9.7	15.0	5.2	53.7
Laminados planos de cinc de espesor inferior o igual a 0,65 mm	7.0	14.7	7.6	108.5
Barra de hierro o acero sin alear con muescas, cordones, surcos o relieves	9.7	12.3	2.6	27.0
Laminados planos de cinc de espesor superior a 0,65 mm	7.0	10.4	3.4	48.3
Las demas manufacturas de cinc	4.6	10.3	5.6	121.8
Los demas alambre de cobre a base de aleaciones de cobre	5.8	9.4	3.6	62.2
Subtotal	253.2	437.3	184.1	72.7
Total	304.9	507.1	202.2	66.3

\*Principales productos a nivel de partida arancelaria a 10 dígitos.

- g. **Metalmecánicos:** alcanzaron los US\$ 14 millones, disminuyendo en US\$ 2 millones respecto a similar mes del año pasado. Entre los productos que más crecieron se encuentran los otros conductores eléctricos (superiores a 80 V) por parte tanto de Conductores y Cables del Perú e Indeco (US\$ 1 millón). Tal resultado fue contrarrestado por la caída en las exportaciones de partes y piezas de las máquinas para hacer perforaciones (US\$ 2 millones).

Se observa además que las empresas líderes mostraron resultados mixtos. Respecto a los mercados de destino cabe resaltar el crecimiento de los envíos en US\$ 2 millones a Ecuador, Venezuela y Bolivia conjuntamente.

En el período enero-agosto, las exportaciones metal-mecánicas alcanzaron US\$ 106 millones, cifra menor en US\$ 31 millones (23 por ciento). Esta reducción se explica por las menores ventas del resto de productos metal-mecánicos, en particular por la disminución en los envíos de celulares por parte de Mega Tech Cellular y Let's Talk Cellular (US\$ 16 millones en conjunto). En el acumulado anual las principales empresas fueron Metalúrgica Peruana y BSH electrodomésticos, las cuales tiene una participación en el mercado de 16 por ciento.

# NOTAS DE ESTUDIOS DEL BCRP

No. 31 – 12 de octubre de 2006

CUADRO 13

PRINCIPALES EMPRESAS EXPORTADORAS: ENERO-AGOSTO 2006			
(Millones de US\$)			
	Enero-Agosto		Var. %
	2005	2006	
<b>I. EXPORTACIONES TRADICIONALES</b>	<b>8,031.8</b>	<b>11,265.1</b>	<b>40.3</b>
<b>MINERIA</b>	<b>5,845.4</b>	<b>8,831.8</b>	<b>51.1</b>
COMPANIA MINERA ANTAMINA S.A	1,011.5	1,753.1	73.3
SOUTHERN PERU COPPER CORPORATION	1,297.5	1,583.2	22.0
MINERA YANACOCHA S.R.L.	852.6	1,115.1	30.8
DOE RUN PERU S.R.L.	370.2	634.2	71.3
MINERA BARRICK MISQUICHILCA SA	234.7	572.9	144.1
BHP BILLITON TINTAYA S.A.	171.3	326.6	90.7
SOCIEDAD MINERA CERRO VERDE S.A.A.	164.3	269.0	63.8
PROCESADORA SUDAMERICANA S R L	144.0	226.9	57.6
CONSORCIO MINERO S A CORMIN	148.0	219.3	48.2
EMPRESA MINERA YAULIYACU S.A.	89.9	195.6	117.6
Empresas del puesto 1 al 10	4,483.9	6,896.0	53.8
Resto de empresas	1,361.5	1,935.8	42.2
<b>PESQUEROS</b>	<b>1,054.4</b>	<b>1,000.6</b>	<b>-5.1</b>
GRUPO SINDICATO PESQUERO DEL PERU S.A.	130.0	110.6	-14.9
AUSTRAL GROUP S.A.A	72.4	89.6	23.7
INCAPECA S.A.	71.6	83.5	16.5
PESQUERA HAYDUK S.A.	90.8	74.6	-17.9
PESQUERA DIAMANTE S.A.	68.0	61.0	-10.3
CORPORACION PESQUERA INCA S A	43.6	53.0	21.6
ALEXANDRA S.A.C.	58.4	52.0	-10.9
PESQUERA EXALMAR SA	46.9	51.7	10.4
CORPORACION FISH PROTEIN S.A.	39.5	36.9	-6.6
COMPANIA PESQUERA DEL PACIFICO CENTRO SA	35.2	26.6	-24.5
Empresas del puesto 1 al 10	656.5	639.5	-2.6
Resto de empresas	397.9	361.1	-9.2
<b>RESTO DE TRADICIONALES</b>	<b>1,132.0</b>	<b>1,432.7</b>	<b>26.6</b>
<b>II. EXPORTACIONES NO TRADICIONALES</b>	<b>2,739.3</b>	<b>3,296.4</b>	<b>20.3</b>
<b>AGROPECUARIOS</b>	<b>589.8</b>	<b>714.3</b>	<b>21.1</b>
CAMPOSOL S.A.	42.3	63.4	49.9
ALICORP S.A.	25.9	36.5	41.1
SOCIEDAD AGRICOLA VIRU S.A.	20.3	36.5	79.8
GLORIA S A	20.4	25.4	24.6
DANPER TRUJILLO S.A.C.	14.4	23.3	62.3
SOCIEDAD AGRICOLA DROKASA S.A.	17.0	16.5	-3.0
SUNSHINE EXPORT S.A.C	7.9	13.5	70.5
KRAFT FOODS PERU S.A.	11.6	13.4	15.8
CORPORACION MISKI S.A.	11.0	13.3	21.0
CONSORCIO DE PRODUCTORES DE FRUTA S.A.	13.9	13.1	-6.1
Empresas del puesto 1 al 10	184.6	254.9	38.1
Resto de empresas	405.2	459.4	13.4
<b>PESQUEROS</b>	<b>225.0</b>	<b>282.8</b>	<b>25.7</b>
CORPORACION REFRIGERADOS INY SA	18.8	18.5	-1.2
PESQUERA HAYDUK S.A.	9.1	16.2	78.3
AUSTRAL GROUP S.A.A	7.3	14.8	102.1
SEAFROST SAC	7.4	12.4	68.0
PACIFIC FREEZING COMPANY E.I.R.L.	5.3	12.1	126.4
INCAPECA S.A.	1.0	8.6	769.5
ARMADORES Y CONGELADORES DEL PACIFICO SA	6.0	7.3	20.1
C N C, S.A.C.	4.4	6.7	49.7
ACUACULTURA Y PESCA S.A.C	5.6	6.2	10.8
INDUSTRIAL PESQUERA SANTA MONICA S.A.	3.8	5.7	50.6
Empresas del puesto 1 al 10	68.7	108.3	57.7
Resto de empresas	156.4	174.5	11.6
<b>TEXTILES</b>	<b>821.9</b>	<b>945.2</b>	<b>15.0</b>
DEVANLAY PERU SAC	52.5	65.1	24.1
TOPY TOP S A	54.5	65.1	19.5
CONFECCIONES TEXTIMAX S A	54.6	56.9	4.4
DISEÑO Y COLOR S.A	53.9	38.3	-28.8
SUDAMERICANA DE FIBRAS S.A.	28.5	34.5	21.1
INDUSTRIAS NETTALCO S.A.	25.3	29.9	18.3
TEXTIL SAN CRISTOBAL S.A.	31.0	28.6	-7.8
COTTON KNIT S.A.C.	20.1	24.7	22.9
TEXTIL DEL VALLE S.A.	26.5	24.5	-7.5
MICHELL Y CIA S.A.	19.9	23.3	17.0
Empresas del puesto 1 al 10	366.6	391.0	6.7
Resto de empresas	455.3	554.2	21.7

# NOTAS DE ESTUDIOS DEL BCRP

No. 31 – 12 de octubre de 2006



	Enero-Agosto		Var. %
	2005	2006	
<b>II. EXPORTACIONES NO TRADICIONALES (cont...)</b>			
<b>MADERAS Y PAPELES, Y SUS MANUFACTURAS</b>	<b>172.0</b>	<b>214.2</b>	<b>24.5</b>
MADERERA BOZOVICH S.A.C.	19.4	19.9	2.5
KIMBERLY-CLARK PERU S.A	9.1	16.9	85.1
QUEBECOR WORLD PERU S.A.	16.8	16.0	-4.9
METROCOLOR S.A.	13.2	15.4	16.1
TRANSFORESTAL C.C.C. S.A.C.	4.6	8.1	75.0
MADERERA VULCANO S.A.C.	8.0	7.5	-5.4
INDUSTRIAL UCAYALI S.A.C	5.1	6.4	27.2
A & A PERU S.A.C.	1.3	6.4	386.6
CONSORCIO MADERERO S.A.C.	3.6	6.2	72.7
PAPELERA NACIONAL S.A	5.3	6.1	15.1
Empresas del puesto 1 al 10	86.4	108.9	26.0
Resto de empresas	85.5	105.3	23.1
<b>QUIMICOS</b>	<b>367.2</b>	<b>384.6</b>	<b>4.7</b>
QUIMPAC S.A.	23.2	24.2	4.5
INDUSTRIAS ELECTRO QUIMICAS S.A	7.7	21.9	182.7
CIA GOODYEAR DEL PERU S.A	18.2	21.5	17.7
SAN MIGUEL INDUSTRIAL SA	19.5	16.7	-14.7
AMCOR PET PACKAGING DEL PERU S.A.	13.6	15.9	16.8
OPP FILM S.A.	9.2	14.3	54.8
MINERA PAMPA DE COBRE SA	0.0	13.9	n.a.
ZINC INDUSTRIAS NACIONALES S.A	5.2	13.3	156.8
UNIQUE S.A.	7.5	12.3	62.8
FAMESA EXPLOSIVOS S.A.C.	6.9	10.7	55.8
Empresas del puesto 1 al 10	111.2	164.7	48.1
Resto de empresas	256.1	219.9	-14.1
<b>MINERALES NO METALICOS</b>	<b>77.1</b>	<b>87.5</b>	<b>13.5</b>
CEMENTOS LIMA S.A	21.8	23.2	6.5
MARMOLERIA GALLOS S.A.	8.9	13.4	51.7
CERAMICA LIMA S.A	4.7	7.9	67.2
AGP PERU S.A.C	1.8	4.4	139.7
CORPORACION CERAMICA S.A	2.9	3.9	32.9
SOUTH WEST MARBLES & STONES S.A.C.	2.1	3.2	50.1
CERAMICA SAN LORENZO SAC	2.1	2.9	37.9
QUIMPAC S.A.	3.5	2.9	-17.0
CIA MINERA AGREGADOS CALCAREOS S.A	2.5	2.5	-0.4
CIA NACIONAL DE MARMOLES S.A	2.1	2.1	0.0
Empresas del puesto 1 al 10	52.5	66.4	26.6
Resto de empresas	24.6	21.1	-14.5
<b>SIDERO-METALURGICOS Y JOYERIA</b>	<b>304.9</b>	<b>507.1</b>	<b>66.3</b>
CENTELSA PERU SAC	46.2	95.1	105.6
INDECO S.A.	29.8	69.2	131.9
TECNOFIL S.A	35.2	59.6	69.1
INDUSTRIAS ELECTRO QUIMICAS S.A	31.0	59.3	91.6
SOC MINERA REF DE ZINC CAJAMARQUILLA SA	15.6	49.2	215.2
ARIN S.A	26.5	28.9	8.9
EMPRESA SIDERURGICA DEL PERU S.A.A.	22.9	24.2	5.7
ZINC INDUSTRIAS NACIONALES S.A	13.2	19.1	44.5
CORPORACION ACEROS AREQUIPA S.A.	13.1	17.4	33.1
DE ORO SA	8.5	11.5	34.2
Empresas del puesto 1 al 10	242.1	433.4	79.0
Resto de empresas	62.8	73.7	17.4
<b>METAL-MECANICOS</b>	<b>137.3</b>	<b>106.0</b>	<b>-22.8</b>
METALURGICA PERUANA S.A	9.1	10.4	13.9
BSH ELECTRODOMESTICOS SAC	3.0	6.4	116.2
FUNDICION CALLAO S.A	5.7	6.2	8.5
INDECO S.A.	4.2	5.8	40.1
ASEA BROWN BOVERI S.A	0.4	4.2	826.2
MAZAL CORP S.A	2.9	4.0	36.6
FERREYROS S.A.A.	1.6	3.9	140.3
SOUTHERN PERU COPPER CORPORATION	0.2	3.1	n.a.
MOTORES DIESEL ANDINOS S.A.- MODASA	2.0	2.6	30.9
PIEZAS Y EMPAQ PARA VEHIC Y MOT IND S.A	2.5	2.3	-7.9
Empresas del puesto 1 al 10	31.7	49.0	54.5
Resto de empresas	105.6	57.0	-46.0
<b>RESTO</b>	<b>44.0</b>	<b>54.7</b>	<b>24.3</b>
A W FABER CASTELL PERUANA S.A	4.9	5.7	16.1
PERUVIAN LEATHER EIRL	2.0	2.9	43.9
CORPORACION DE INDUSTRIAS PLASTICAS S.A	0.9	1.9	114.4
KERO PRODUCCIONES SAC	3.0	1.7	-42.0
INDUSTRIAL SURQUILLO S.A	1.0	1.6	62.0
CORPORACION REY S.A.	1.2	1.5	22.0
CALZADO ATLAS S.A	1.1	1.4	24.6
CUEROS LATINOAMERICANOS S.A.C.	0.8	1.3	69.4
VC LEATHER S.A.C	0.3	1.3	266.6
SEGURINDUSTRIA SA	0.8	1.0	26.6
Empresas del puesto 1 al 10	16.0	20.2	26.6
Resto de empresas	28.0	34.4	23.0
<b>III. OTROS</b>	<b>52.2</b>	<b>64.4</b>	<b>16.0</b>
<b>IV. TOTAL</b>	<b>10,863.5</b>	<b>14,668.7</b>	<b>35.0</b>

### Importaciones

7. Las importaciones (Cuadro 14) sumaron US\$ 1 251 millones en agosto, registrando un incremento de US\$ 160 millones (15 por ciento) con respecto a agosto de 2005 lo cual se explica por las mayores compras de bienes de consumo (11 por ciento), materias primas para la industria (7 por ciento) y bienes de capital para la industria (36 por ciento). El incremento observado obedece tanto a precios (7 por ciento) como a volumen promedio (7 por ciento).

CUADRO 14  
IMPORTACIONES SEGÚN USO O DESTINO ECONÓMICO  
(Millones de US\$)

	2005	2006			Ago.06/Ago.05		Enero-Agosto			
	Ago.	Jun.	Jul.	Ago.	Flujo	Var.%	2005	2006	Flujo	Var.%
<b>1. BIENES DE CONSUMO</b>	<b>211.0</b>	<b>198.1</b>	<b>201.0</b>	<b>233.8</b>	<b>22.8</b>	<b>10.8</b>	<b>1 462.4</b>	<b>1 621.4</b>	<b>159.0</b>	<b>10.9</b>
No duraderos	120.0	108.7	113.8	133.9	13.9	11.6	851.7	920.3	68.6	8.1
Duraderos	91.0	89.4	87.3	99.9	8.9	9.8	610.7	701.1	90.4	14.8
<b>2. INSUMOS</b>	<b>605.6</b>	<b>710.7</b>	<b>674.0</b>	<b>646.7</b>	<b>41.1</b>	<b>6.8</b>	<b>4 341.2</b>	<b>5 168.9</b>	<b>827.7</b>	<b>19.1</b>
Combustibles, lubricantes y conexos	212.0	294.5	222.3	209.4	- 2.6	- 1.2	1 527.9	1 891.1	363.2	23.8
Materias primas para la agricultura	35.5	28.1	41.4	28.1	- 7.4	- 20.8	251.6	269.1	17.5	6.9
Materias primas para la industria	358.1	388.1	410.2	409.2	51.1	14.3	2 561.7	3 008.8	447.1	17.5
<b>3. BIENES DE CAPITAL</b>	<b>266.2</b>	<b>340.8</b>	<b>313.5</b>	<b>364.4</b>	<b>98.2</b>	<b>36.9</b>	<b>1 932.0</b>	<b>2 579.3</b>	<b>647.3</b>	<b>33.5</b>
Materiales de construcción	25.9	36.5	35.0	42.8	16.9	65.0	193.0	282.6	89.6	46.4
Para la agricultura	3.3	2.0	2.0	3.8	0.5	14.6	24.8	19.4	- 5.5	- 21.9
Para la industria	175.3	224.5	198.6	238.1	62.8	35.8	1 332.7	1 740.1	407.4	30.6
Equipos de transporte	61.7	77.9	78.0	79.7	18.0	29.3	381.4	537.3	155.8	40.8
<b>4. OTROS BIENES</b>	<b>8.2</b>	<b>5.9</b>	<b>6.5</b>	<b>5.7</b>	<b>- 2.5</b>	<b>- 31.0</b>	<b>65.0</b>	<b>77.3</b>	<b>12.3</b>	<b>18.9</b>
<b>5. TOTAL IMPORTACIONES</b>	<b>1 091.0</b>	<b>1 255.5</b>	<b>1 195.0</b>	<b>1 250.5</b>	<b>159.5</b>	<b>14.6</b>	<b>7 800.6</b>	<b>9 447.0</b>	<b>1 646.4</b>	<b>21.1</b>
Nota:										
Admisión temporal	28.1	24.3	43.2	15.0	- 13.1	- 46.6	192.7	207.3	14.6	7.6
Zonas francas	9.1	7.8	8.2	8.9	- 0.2	- 2.2	67.2	67.3	0.0	0.1
<b>Principales alimentos</b>	<b>71.7</b>	<b>67.0</b>	<b>91.2</b>	<b>80.2</b>	<b>8.5</b>	<b>11.8</b>	<b>479.0</b>	<b>562.5</b>	<b>83.4</b>	<b>17.4</b>
Trigo	18.4	16.3	27.3	24.9	6.5	35.4	133.8	156.9	23.1	17.2
Maíz y/o sorgo	16.8	14.4	17.8	13.6	- 3.3	- 19.4	77.7	108.5	30.8	39.7
Arroz	1.5	0.5	1.4	1.4	- 0.2	- 11.3	35.6	8.9	- 26.6	- 74.8
Azúcar	10.5	10.0	8.1	13.1	2.7	25.6	39.6	68.0	28.4	71.7
Lácteos	1.3	3.4	4.2	3.9	2.6	205.4	23.2	28.4	5.2	22.2
Soya	21.6	20.0	29.3	21.0	- 0.6	- 3.0	154.4	175.6	21.1	13.7
Carnes	1.6	2.4	3.1	2.4	0.8	47.9	14.7	16.1	1.5	9.9

En el periodo enero – agosto de 2006 las importaciones sumaron US\$ 9 447 millones, lo cual significó un aumento de US\$ 1 646 millones ó 21 por ciento con respecto al mismo periodo del año anterior. Esto se explica principalmente por las mayores compras de bienes de consumo duradero (US\$ 90 millones o 15 por ciento), materias primas para la industria (US\$ 447 millones ó 18 por ciento), combustibles, lubricantes y conexos (US\$ 363 millones ó 24 por ciento), así como por los bienes de capital para la industria (US\$ 407 millones ó 31 por ciento).

8. El aumento de las importaciones de **bienes de consumo** respecto a agosto de 2005 se explica tanto por las mayores compras de bienes de consumo no duradero (12 por ciento) como de bienes de consumo duradero (10 por ciento).

# NOTAS DE ESTUDIOS DEL BCRP

No. 31 – 12 de octubre de 2006

Las principales empresas importadoras de bienes de **consumo no duradero** en el mes fueron Procter & Gamble (US\$ 6 millones) y Ripley (US\$ 5 millones), en tanto que las principales empresas de bienes de **consumo duradero** en agosto fueron LG Electronics Perú S.A.(US\$ 6 millones) y Toyota del Perú (US\$ 5 millones).

Los 20 principales bienes de consumo no duraderos importados sumaron US\$ 101 millones en el mes de agosto (75 por ciento del total del rubro). Las compras de estos productos fueron mayores en US\$ 16 millones (18 por ciento) respecto de agosto de 2005 debido a las mayores compras de medicamentos (US\$ 4 millones) y productos de perfumería (US\$ 3 millones).

CUADRO 15  
20 PRINCIPALES BIENES IMPORTADOS DE BIENES DE CONSUMO NO DURADERO \*  
(Millones de US\$)

	Ene - Ago. 05	Ene - Ago. 06	Var. Mill US\$	Var. %
MEDICAMENTOS (INCLUSO VETERINARIOS)	117.1	129.6	12.5	10.7
PRODUCTOS DE PERFUMERIA, COSMETICOS	71.8	87.5	15.7	21.9
AZUCARES, MELAZA Y MIEL	31.8	55.8	24.0	75.6
CALZADO	35.6	40.3	4.7	13.1
PRODUCTOS Y PREPARADOS COMESTIBLES	36.2	38.6	2.4	6.6
LECHE, CREMA Y PRODUCTOS LACTEOS	32.4	37.6	5.2	16.0
IMPRESOS	32.7	37.5	4.8	14.7
JABON Y PREPARADOS PARA LIMPIAR Y PULIR	33.1	33.7	0.6	1.8
PAPELES Y CARTONES RECORTADOS	27.0	32.0	5.0	18.5
PRENDAS DE VESTIR DE TEJIDOS DE PUNTO	25.9	29.6	3.7	14.2
ARTICULOS DE MATERIALES PLASTICOS	18.3	21.3	3.0	16.5
INSTRUMENTOS MUSICALES Y SUS PARTES, PIEZAS	26.6	18.5	-8.1	-30.4
FRUTAS Y NUECES (EXCEPTO NUECES OLEAGINOSAS)	17.9	18.0	0.1	0.5
ABRIGOS, CHAQUETAS, TRAJES, CHAQUETAS SPORT	13.7	17.8	4.2	30.4
COCHECITOS PARA NIÑOS, JUGUETES, JUEGOS	14.1	17.1	2.9	20.7
ARTICULOS DE CONFITERIA PREPARADOS CON AZUCAR	10.9	13.7	2.8	25.3
BEBIDAS ALCOHOLICAS	11.9	13.6	1.7	14.7
ABRIGOS, CAPAS, CHAQUETAS	10.4	12.6	2.1	20.5
TABACO MANUFACTURADO	4.8	12.4	7.6	156.7
MATERIALES FOTOGRAFICOS Y CINEMATOGRAFICOS	12.6	12.1	-0.5	-4.0
<b>SUBTOTAL</b>	<b>584.9</b>	<b>679.3</b>	<b>94.4</b>	<b>16.1</b>
RESTO	217.0	198.2	-18.7	-8.6
<b>TOTAL</b>	<b>801.9</b>	<b>877.5</b>	<b>75.6</b>	<b>9.4</b>

\*Comprende sólo Régimen Definitivo. Ordenado según el acumulado del año actual.

En el período enero-agosto del presente año el monto importado de los 20 principales bienes de consumo no duradero ascendió a US\$ 679 millones lo cual implicó un incremento de US\$ 94 millones (16 por ciento) respecto de similar período del año anterior.

Los 20 principales bienes de **consumo duradero** sumaron US\$ 90 millones (90 por ciento del total del rubro). Esto significó un aumento de US\$ 9 millones o 12 por ciento con respecto a agosto de 2005, explicado fundamentalmente por el incremento de automóviles y otros vehículos automotores (US\$ 9 millones).

En el período enero-agosto del presente año el monto importado de los 20 principales bienes de consumo duradero ascendió a US\$ 619 millones, el cual implicó un incremento de US\$ 88 millones (17 por ciento) respecto de similar período del año anterior. Por empresas, Toyota del Perú es la que presentó mayor incremento en el monto importado durante el referido período (US\$ 14 millones). Se observa un aumento generalizado de los productos del grupo.



# NOTAS DE ESTUDIOS DEL BCRP

No. 31 – 12 de octubre de 2006

CUADRO 16  
20 PRINCIPALES BIENES IMPORTADOS DE BIENES DE CONSUMO DURADERO\*  
(Millones de US\$)

	Ene - Ago. 05	Ene - Ago. 06	Var. Mill US\$	Var. %
AUTOMOVILES Y OTROS VEHICULOS AUTOMOTORES	151.6	190.8	39.2	25.9
RECEPTORES DE TELEVISION	65.3	76.5	11.2	17.2
APARATOS DE USO DOMESTICO	52.7	64.2	11.5	21.9
COCHECITOS PARA NIÑOS, JUGUETES, JUEGOS	33.6	32.3	-1.4	-4.0
GRABADORES O REPRODUCTORES DE SONIDO	34.1	32.1	-2.0	-5.8
RADIORRECEPTORES, COMBINADOS O NO	29.6	28.9	-0.7	-2.4
MOTOCICLETAS Y VELOCIPEDOS CON MOTOR O SIN EL	20.7	28.6	7.9	37.9
ARTICULOS DE MATERIALES PLASTICOS	22.9	24.4	1.6	6.8
MUEBLES Y SUS PARTES, CAMAS, COLCHONES	18.7	22.9	4.1	21.9
ENSERES DOMESTICOS DE METALES COMUNES	17.5	21.5	4.0	23.1
EQUIPOS DE TELECOMUNICACIONES	12.8	14.1	1.3	9.8
MAQUINAS Y APARATOS ELECTRICOS	10.9	12.7	1.8	16.4
BAULES, MALETAS, NECESERES, MALETINES	10.0	11.9	1.9	18.9
CUCHILLERIA	9.3	11.2	1.8	19.6
ARTICULOS DE CAUCHO	10.1	11.1	1.0	10.1
OTROS ARTICULOS MANUFACTURADOS DIVERSOS	8.6	10.6	2.0	23.1
ARTICULOS DE VIDRIO	7.0	6.6	-0.3	-4.9
ARTEFACTOS Y ACCESORIOS DE ALUMBRADO	5.7	6.6	0.9	16.0
ARTICULOS DE CERAMICA	5.0	6.1	1.1	22.2
JOYAS Y OBJETOS DE ORFEBRERIA Y PLATERIA	4.2	5.4	1.2	28.8
<b>SUBTOTAL</b>	<b>530.3</b>	<b>618.5</b>	<b>88.2</b>	<b>16.6</b>
RESTO	28.3	35.9	7.6	26.9
<b>TOTAL</b>	<b>558.6</b>	<b>654.4</b>	<b>95.8</b>	<b>17.1</b>

\*Comprende sólo Régimen Definitivo. Ordenado según el acumulado del año actual.

9. Las importaciones de combustibles, lubricantes y conexos en agosto registraron una disminución de US\$ 3 millones (1 por ciento) respecto de similar período del año anterior. Esto se explica por los mayores precios promedio (18 por ciento) parcialmente compensados por los menores volúmenes adquiridos (13 por ciento). A nivel de empresas, el monto de las importaciones estuvo asociado a las compras de Refinería La Pampilla (US\$ 68 millones), Petroperú (US\$ 98 millones), y Manu Perú Holding S.A. (US\$ 13 millones). Con ello el saldo de la balanza petrolera en agosto registró un déficit de US\$ 97 millones.

En el período enero-agosto el monto importado de combustibles, lubricantes y conexos ascendió a US\$ 1 891 millones registrando un incremento de US\$ 363 millones o 24 por ciento respecto a similar período del año anterior siendo la empresa Refinería La Pampilla la que registró mayor incremento en el monto importado (US\$ 178 millones o 23 por ciento). Con este resultado, y el monto de exportaciones de crudo y derivados en el año se acumula una balanza petrolera negativa de US\$ 651 millones, déficit mayor al registrado en el mismo periodo de 2005 (US\$ 485 millones).



Cuadro 17  
BALANZA NETA PETROLERA, CRUDO Y DERIVADOS  
(Millones de US\$)

	Enero-Agosto			
	2005	2006	Flujo	Var. %
<b>1. EXPORTACIONES</b>	<b>953.7</b>	<b>1 162.4</b>	<b>208.8</b>	<b>21.9</b>
Volumen (millones bs.)	21.5	19.5	- 2.0	- 9.2
Precio (US\$/b)	44.4	59.6	15.2	34.2
Petróleo crudo	102.4	342.2	239.8	234.1
Volumen (millones bs.)	3.1	5.8	2.7	86.2
Precio (US\$/b)	32.7	58.7	26.0	79.4
Derivados	851.2	820.2	- 31.0	- 3.6
Volumen (millones bs.)	18.3	13.7	- 4.7	- 25.5
Precio (US\$/b)	46.4	60.0	13.6	29.3
<b>2. IMPORTACIONES</b>	<b>1 438.3</b>	<b>1 813.8</b>	<b>375.5</b>	<b>26.1</b>
Volumen (millones bs.)	29.0	28.6	- 0.4	- 1.5
Precio (US\$/b)	49.6	63.5	13.9	28.1
Petróleo crudo	1 078.8	1 391.5	312.7	29.0
Volumen (millones bs.)	22.5	22.9	0.5	2.1
Precio (US\$/b)	48.0	60.7	12.7	26.4
Derivados	359.5	422.3	62.8	17.5
Volumen (millones bs.)	6.5	5.6	- 0.9	- 13.9
Precio (US\$/b)	54.9	74.9	20.0	36.4
a. Petroperú	236.8	242.2	5.4	2.3
Volumen (millones bs.)	3.8	3.0	- 0.7	- 19.6
Precio (US\$/b)	62.7	79.7	17.1	27.2
b. Otras empresas	122.6	180.0	57.4	46.8
Volumen (millones bs.)	2.8	2.6	- 0.2	- 6.0
Precio (US\$/b)	44.3	69.3	24.9	56.2
<b>3. SALDO (1-2)</b>	<b>- 484.6</b>	<b>- 651.3</b>	<b>- 166.7</b>	<b>- 34.4</b>

10. Las compras **de insumos para la industria** registraron un aumento de US\$ 51 millones (14 por ciento) con respecto a agosto de 2005, debido a las mayores adquisiciones de productos mineros elaborados (US\$ 65 millones) y productos químico farmacéuticos semielaborados (US\$ 133 millones). Las principales empresas importadoras en el rubro fueron Alicorp (US\$ 21 millones) y San Miguel Industrial (US\$ 5 millones).

Los 20 principales **insumos para la industria** adquiridos sumaron US\$ 225 millones en agosto de 2006 (55 por ciento del rubro). Estos aumentaron en US\$ 32 millones (16 por ciento) con respecto al mismo periodo del año anterior.

En el período enero-agosto el monto importado de los 20 principales insumos para la industria ascendió a US\$ 1 615 millones lo cual significó un incremento de US\$ 293 millones (22 por ciento) respecto de similar período del año anterior. En general todos los productos de este grupo mostraron un aumento en sus importaciones con excepción de los productos laminados planos de hierro. Destacaron las compras de papel, cartón y trigo.



# NOTAS DE ESTUDIOS DEL BCRP

No. 31 – 12 de octubre de 2006

CUADRO 18  
20 PRINCIPALES BIENES IMPORTADOS DE MATERIAS PRIMAS PARA LA INDUSTRIA\*  
(Millones de US\$)

	Ene - Ago. 05	Ene - Ago. 06	Var. Mill US\$	Var. %
PAPEL Y CARTON	152.7	176.8	24.1	15.8
TRIGO (INCLUSO ESCANDA) Y MORCAJO O TRANQUILLON, SIN MOLER	131.1	156.2	25.1	19.1
OTROS PLASTICOS EN FORMAS PRIMARIAS	97.7	123.0	25.3	25.9
POLIMEROS DE ETILENO, EN FORMAS PRIMARIAS	94.7	117.2	22.6	23.9
PRODUCTOS LAMINADOS PLANOS, DE HIERRO QUE NO ESTEN REVESTIDOS NI RECUBIERTOS	77.0	107.0	30.0	38.9
PRODUCTOS LAMINADOS PLANOS, DE HIERRO ENCHAPADOS, REVESTIDOS O RECUBIERTOS	66.5	83.8	17.3	26.0
ACEITES Y GRASAS FIJOS DE ORIGEN VEGETAL	69.3	82.5	13.1	18.9
POLIACETALES, OTROS POLIETERES Y RESINAS EPOXIDICAS	78.8	78.2	-0.6	-0.8
PLANCHAS, HOJAS, PELICULAS, CINTAS Y TIRAS DE PLASTICOS	62.3	76.8	14.5	23.3
PRODUCTOS QUIMICOS DIVERSOS	56.4	69.7	13.2	23.4
PARTES Y PIEZAS Y ACCESORIOS	47.3	68.4	21.1	44.6
HILADOS DE FIBRA TEXTIL	60.8	65.7	4.9	8.1
PRODUCTOS LAMINADOS PLANOS, DE HIERRO	41.9	56.1	14.1	33.7
ARBOLES DE TRANSMISION	38.3	52.9	14.6	38.0
PRODUCTOS MEDICINALES Y FARMACEUTICOS	45.5	52.9	7.4	16.4
POLIMEROS DE CLORURO DE VINILO O DE OTRAS OLEFINAS	46.3	51.9	5.6	12.0
PIGMENTOS, PINTURAS, BARNICES Y MATERIALES CONEXOS	42.5	51.7	9.3	21.8
PRODUCTOS LAMINADOS PLANOS DE ACERO DE ALEACION	42.6	50.7	8.1	18.9
GRIFOS, LLAVES, VALVULAS Y ACCESORIOS	34.2	47.7	13.5	39.6
MANUFACTURAS DE METALES COMUNES	35.9	45.6	9.7	27.0
<b>SUBTOTAL</b>	<b>1 322.0</b>	<b>1 614.9</b>	<b>292.9</b>	<b>22.2</b>
RESTO	1 050.4	1 194.0	143.6	13.7
<b>TOTAL</b>	<b>2 372.4</b>	<b>2 808.9</b>	<b>436.5</b>	<b>18.4</b>

\*Comprende sólo Régimen Definitivo. Ordenado según el acumulado del año actual.

## IMPORTACIONES FOB DE PRINCIPALES ALIMENTOS (Millones de US\$)

	2005	2006	Ago.06/Ago.05		Enero-Agosto			
	Ago.	Ago.	Flujo	Var.%	2005	2006	Flujo	Var.%
<b>TRIGO</b>	<b>18.4</b>	<b>24.9</b>	<b>6.5</b>	<b>35.4</b>	<b>133.8</b>	<b>156.9</b>	<b>23.1</b>	<b>17.2</b>
Volumen (miles tm)	128.7	165.6	36.8	28.6	969.9	1 065.9	96.0	9.9
Precio (US\$/tm)	142.9	150.4	7.5	5.2	138.0	147.2	9.2	6.7
<b>MAÍZ Y/O SORGO</b>	<b>16.8</b>	<b>13.6</b>	<b>- 3.3</b>	<b>- 19.4</b>	<b>77.7</b>	<b>108.5</b>	<b>30.8</b>	<b>39.7</b>
Volumen (miles tm)	175.3	122.6	- 52.7	- 30.1	862.8	1 026.3	163.4	18.9
Precio (US\$/tm)	96.1	110.8	14.7	15.3	90.1	105.8	15.7	17.4
<b>ARROZ</b>	<b>1.5</b>	<b>1.4</b>	<b>- 0.2</b>	<b>- 11.3</b>	<b>35.6</b>	<b>8.9</b>	<b>- 26.6</b>	<b>- 74.8</b>
Volumen (miles tm)	5.2	4.1	- 1.1	- 21.1	106.0	27.7	- 78.3	- 73.9
Precio (US\$/tm)	293.9	330.3	36.4	12.4	335.6	323.1	- 12.5	- 3.7
<b>AZÚCAR</b>	<b>10.5</b>	<b>13.1</b>	<b>2.7</b>	<b>25.6</b>	<b>39.6</b>	<b>68.0</b>	<b>28.4</b>	<b>71.7</b>
Volumen (miles tm)	41.1	29.1	- 12.0	- 29.2	164.7	166.1	1.4	0.8
Precio (US\$/tm)	254.7	451.8	197.1	77.4	240.4	409.4	169.0	70.3
<b>TOTAL SOYA</b>	<b>21.6</b>	<b>21.0</b>	<b>- 0.6</b>	<b>- 3.0</b>	<b>154.4</b>	<b>175.6</b>	<b>21.1</b>	<b>13.7</b>
Volumen (miles tm)	81.1	78.2	- 2.9	- 3.5	585.2	662.4	77.2	13.2
Precio (US\$/tm)	266.4	268.0	1.5	0.6	263.9	265.1	1.1	0.4
<b>TOTAL LÁCTEOS</b>	<b>1.3</b>	<b>3.9</b>	<b>2.6</b>	<b>205.4</b>	<b>23.2</b>	<b>28.4</b>	<b>5.2</b>	<b>22.2</b>
Volumen (miles tm)	0.6	1.8	1.2	215.2	10.3	12.8	2.4	23.7
Precio (US\$/tm)	2 266.9	2 196.0	- 70.9	- 3.1	2 253.6	2 225.2	- 28.3	- 1.3
<b>TOTAL CARNES</b>	<b>1.6</b>	<b>2.4</b>	<b>0.8</b>	<b>47.9</b>	<b>14.7</b>	<b>16.1</b>	<b>1.5</b>	<b>9.9</b>
Volumen (miles tm)	1.8	2.0	0.2	9.4	16.5	14.2	- 2.2	- 13.6
Precio (US\$/tm)	876.9	1 185.8	308.9	35.2	890.1	1 132.2	242.0	27.2
<b>TOTAL</b>	<b>71.7</b>	<b>80.2</b>	<b>8.5</b>	<b>11.8</b>	<b>479.0</b>	<b>562.5</b>	<b>83.4</b>	<b>17.4</b>

# NOTAS DE ESTUDIOS DEL BCRP

No. 31 – 12 de octubre de 2006

Los principales alimentos registraron un aumento de US\$ 9 millones (12 por ciento) con respecto a agosto de 2005. Este aumento se explica por el incremento en precios (12 por ciento) y una ligera disminución de los volúmenes (0,2 por ciento). En relación a los precios el aumento se explica por los mayores precios de trigo (5 por ciento), maíz (15 por ciento) y azúcar (77 por ciento) principalmente.

En enero-agosto las compras de alimentos aumentaron en US\$ 83 millones (17 por ciento) ante las mayores compras de maíz (US\$ 31 millones o 40 por ciento), soya (US\$ 21 millones o 14 por ciento) y azúcar (US\$ 28 millones o 72 por ciento).

11. Las importaciones de bienes de capital registraron un aumento de US\$ 98 millones (37 por ciento) con respecto al mismo mes de 2005, explicado por las mayores compras de materiales de construcción (US\$ 17 millones o 65 por ciento), bienes de capital para la industria (US\$ 63 millones o 36 por ciento) y equipos de transporte (US\$ 18 millones o 29 por ciento).

Los 20 principales bienes de capital para la industria sumaron US\$ 213 millones en agosto (90 por ciento del total), mostrando un incremento de US\$ 64 millones ó 43 por ciento respecto al mismo mes del año anterior. Este dinamismo se explica por el aumento de maquinaria y equipo de ingeniería civil (US\$ 24 millones) y equipos de telecomunicaciones (US\$ 18 millones). Las principales empresas importadoras en agosto fueron Brightstar Perú (US\$ 12 millones) y Ferreyros (US\$ 21 millones).

En el período enero-agosto del presente las importaciones de los 20 principales bienes de capital para la industria ascendieron a US\$ 1 573 millones, lo cual implicó un incremento de US\$ 426 millones (37 por ciento) respecto de similar período del año anterior. A nivel de empresas Fluor Daniel presentó el mayor incremento en el monto importado (US\$ 139 millones) y Southern la mayor disminución (US\$ 39 millones).

CUADRO 20  
20 PRINCIPALES IMPORTACIONES DE BIENES DE CAPITAL PARA LA INDUSTRIA\*  
(Millones de US\$)

	Ene - Ago. 05	Ene - Ago. 06	Var. Mill US\$	Var. %
EQUIPOS DE TELECOMUNICACIONES	215.2	329.9	114.7	53.3
MAQUINARIA Y EQUIPO DE INGENIERIA CIVIL	124.6	176.7	52.1	41.8
MAQUINAS DE PROCESAMIENTO AUTOMATICO DE DATOS	153.6	165.1	11.5	7.5
OTRAS MAQUINAS Y EQUIPOS ESPECIALES PARA DETERMINADAS INDUSTRIAS	62.3	147.6	85.3	137.0
BOMBAS	66.3	88.0	21.7	32.7
APARATOS ELECTRICOS PARA EMPALME	60.1	76.8	16.7	27.7
MAQUINARIA TEXTIL Y PARA TRABAJAR CUEROS	61.1	71.5	10.4	16.9
INSTRUMENTOS Y APARATOS DE MEDICION	48.6	65.5	16.9	34.7
APARATOS ELECTRICOS ROTATIVOS	34.9	57.2	22.3	64.0
EQUIPO DE CALEFACCION Y REFRIGERACION	57.3	56.8	-0.5	-0.8
BOMBAS PARA LIQUIDOS	37.7	52.9	15.2	40.2
EQUIPOS MECANICOS DE MANIPULACION	44.9	48.9	4.1	9.1
OTRAS MAQUINAS, HERRAMIENTAS Y APARATOS MECANICOS	42.5	46.0	3.5	8.3
HERRAMIENTAS DE USO MANUAL O DE USO EN MAQUINAS	32.9	37.6	4.7	14.4
APARATOS DE ELECTRICIDAD	22.5	37.1	14.6	65.2
MAQUINAS Y MOTORES NO ELECTRICOS	15.2	28.4	13.2	86.7
INSTRUMENTOS Y APARATOS DE MEDICINA, CIRUGIA	22.5	26.5	4.0	17.7
MAQUINAS DE OFICINA	19.3	22.4	3.0	15.5
MAQUINAS PARA ELABORAR ALIMENTOS	11.9	19.1	7.2	60.1
MAQUINAS Y APARATOS ELECTRICOS	13.3	18.7	5.4	40.5
<b>SUBTOTAL</b>	<b>1 146.8</b>	<b>1 572.8</b>	<b>426.1</b>	<b>37.2</b>
RESTO	162.3	143.3	-19.0	-11.7
<b>TOTAL</b>	<b>1 309.1</b>	<b>1 716.1</b>	<b>407.0</b>	<b>31.1</b>

\*Comprende sólo Régimen Definitivo. Ordenado según el acumulado del año actual.



# NOTAS DE ESTUDIOS DEL BCRP

No. 31 – 12 de octubre de 2006

12. En el caso de los **equipos para transporte**, los 20 principales productos sumaron en agosto US\$ 79 millones (99 por ciento del rubro), lo cual significó un aumento de US\$ 18 millones o 29 por ciento respecto de similar período del año anterior, explicado principalmente por las mayores adquisiciones de vehículos automotores para el transporte (US\$ 24 millones).
13. En el período enero-agosto del presente el monto importado de los 20 principales bienes de transporte ascendió a US\$ 532 millones lo cual implicó un incremento de US\$ 156 millones (41 por ciento) respecto de similar período del año anterior, siendo la empresa Southern la que presentó mayor incremento en el monto importado durante el referido período (US\$ 36 millones).

CUADRO 21  
20 PRINCIPALES IMPORTACIONES DE EQUIPOS DE TRANSPORTE\*  
(Millones de US\$)

	Ene - Ago. 05	Ene - Ago. 06	Var. Mill US\$	Var. %
VEHICULOS AUTOMOTORES PARA EL TRANSPORTE	106.5	181.5	75.1	70.5
NEUMATICOS, BANDAS DE RODADURA INTERCAMBIABLES	82.4	92.3	9.9	12.0
VEHICULOS AUTOMOTORES DE CARRETERA	40.2	81.3	41.1	102.4
MOTORES DE COMBUSTION INTERNA	59.8	71.7	12.0	20.0
PARTES, PIEZAS Y ACCESORIOS DE LOS AUTOMOTORES	42.4	56.9	14.4	34.0
MAQUINAS Y APARATOS ELECTRICOS	8.9	11.6	2.7	30.6
AERONAVES Y EQUIPO CONEXO	1.9	11.1	9.3	496.9
MOTOCICLETAS Y VELOCIPEDOS CON MOTOR O SIN EL	6.3	6.9	0.7	10.4
BUQUES, EMBARCACIONES	16.0	4.3	-11.6	-72.9
VEHICULOS PARA FERROCARRILES	3.5	2.9	-0.7	-18.6
REMOLQUES Y SEMIRREMOLQUES	2.2	2.7	0.4	18.3
CARRILES Y ELEMENTOS PARA LA CONSTRUCCION DE VIAS FERREAS	2.0	2.6	0.6	30.5
APARATOS ELECTRICOS PARA EMPALME	1.2	1.6	0.4	31.8
EQUIPO DE CALEFACCION Y REFRIGERACION	0.8	1.5	0.7	92.6
ARTICULOS DE CAUCHO	0.7	0.9	0.2	30.2
INSTRUMENTOS Y APARATOS DE MEDICION	0.4	0.7	0.3	70.9
VIDRIO	0.5	0.5	0.0	3.5
MADERA TRABAJADA Y TRAVIESAS DE MADERA PARA VIAS FERREAS	0.2	0.3	0.1	72.8
MUEBLES Y SUS PARTES, CAMAS, COLCHONES	0.2	0.2	0.1	46.7
MANUFACTURAS DE METALES COMUNES	0.1	0.1	0.1	114.9
<b>SUBTOTAL</b>	<b>376.0</b>	<b>531.7</b>	<b>155.7</b>	<b>41.4</b>
RESTO	0.6	0.1	-0.5	-81.7
<b>TOTAL</b>	<b>376.7</b>	<b>531.9</b>	<b>155.2</b>	<b>41.2</b>

\*Comprende sólo Régimen Definitivo. Ordenado según el acumulado del año actual.

# NOTAS DE ESTUDIOS DEL BCRP

No. 31 – 12 de octubre de 2006



CUADRO 22  
PRINCIPALES EMPRESAS IMPORTADORAS : ENERO-AGOSTO 2006 \*  
(Millones de US\$)

	Ene - Ago 05	Ene - Ago 06	Var. MIL.US\$	Var. %
<b>I. BIENES DE CONSUMO</b>	<b>1 360.5</b>	<b>1 531.9</b>	<b>171.4</b>	<b>12.6%</b>
PROCTER & GAMBLE PERU S.R.L.	33.2	43.2	10.0	30.2%
TIENDAS POR DEPARTAMENTO RIPLEY S.A.	40.3	37.7	- 2.6	-6.5%
LG ELECTRONICS PERU S.A.	39.6	35.9	- 3.7	-9.3%
TOYOTA DEL PERU S.A.	20.6	34.5	14.0	67.8%
SAGA FALABELLA S.A.	27.5	32.4	4.9	17.7%
GLORIA S.A.	29.7	29.0	- 0.7	-2.5%
SONY SUCURSAL DEL PERU	29.0	28.6	- 0.5	-1.6%
SAMTRONICS PERU S.A.	17.7	26.2	8.5	47.9%
NESTLE PERU S.A.	16.5	20.0	3.4	20.8%
AMEROP PERU SA	7.3	17.1	9.8	135.1%
SOC. UNIFICADA AUTOMOTRIZ DEL PERU S.A.	7.8	15.2	7.3	93.5%
COLGATE-PALMOLIVE PERU S.A.	12.3	14.7	2.4	19.5%
QUIMICA SUIZA S.A.	10.3	14.6	4.3	42.0%
PHILIPS PERUANA S.A.	5.8	14.5	8.7	151.2%
PANASONIC PERUANA S.A.	14.0	14.5	0.5	3.4%
CETCO S.A.	12.5	14.4	1.8	14.7%
COM.INTERN.DE AZUCAR.Y MIEL.DEL PERU SRL	7.8	14.3	6.5	82.4%
CORPORACION E. WONG S.A.C.	11.2	13.3	2.1	19.0%
EURO MOTORS S.A.	11.3	13.0	1.7	14.9%
MABE PERU SA	9.1	12.5	3.4	37.9%
Empresas del puesto 1 al 20	363.7	445.5	81.9	22.5%
Empresas del puesto 21 al 50	208.9	239.7	30.8	14.8%
Empresas del puesto 51 al 100	159.1	191.9	32.8	20.6%
Empresas del puesto 101 al 200	169.4	188.1	18.7	11.1%
Resto de empresas	459.5	466.7	7.2	1.6%
<b>II. MATERIAS PRIMAS Y PRODUCTOS INTERMEDIOS</b>	<b>4 142.6</b>	<b>4 960.6</b>	<b>818.0</b>	<b>19.7%</b>
REFINERIA LA PAMPILLA S.A.	770.6	948.6	178.0	23.1%
PETROLEOS DEL PERU PETROPERU SA	568.7	689.3	120.6	21.2%
ALICORP SAA	105.2	127.9	22.7	21.6%
MANU PERU HOLDING S.A.	35.8	112.9	77.1	215.6%
CARGILL AMERICAS PERU S.R.L.	51.5	59.9	8.4	16.2%
EMPRESA SIDERURGICA DEL PERU S.A.A.	50.7	50.8	0.0	0.1%
CONTILATIN DEL PERU S.A.	35.3	45.7	10.4	29.5%
SAN FERNANDO S.A.	42.9	45.6	2.7	6.3%
SAN MIGUEL INDUSTRIAL SA	47.1	41.8	- 5.3	-11.3%
CORPORACION MISTI S.A.	35.7	41.4	5.6	15.8%
MOLINOS & CIA S.A.	32.5	35.8	3.3	10.1%
GLORIA S.A.	36.8	32.6	- 4.2	-11.4%
FERREYROS S.A.A.	21.3	30.4	9.1	43.0%
PROCTER & GAMBLE PERU S.R.L.	26.4	28.0	1.6	5.9%
KIMBERLY-CLARK PERU S.A.	23.0	27.4	4.4	19.0%
CORPORACION ACEROS AREQUIPA S.A.	49.2	26.5	- 22.7	-46.1%
COMPANIA GOODYEAR DEL PERU S.A.	18.0	25.6	7.7	42.7%
UNIMAR S.A.	19.8	25.0	5.2	26.2%
TRADI S.A.	24.1	24.6	0.6	2.3%
PRODUCTOS PARAISO DEL PERU S.A.C.	10.1	23.0	12.9	128.0%
Empresas del puesto 1 al 20	2 004.6	2 442.6	438.0	21.9%
Empresas del puesto 21 al 50	375.9	519.7	143.8	38.3%
Empresas del puesto 51 al 100	387.8	457.4	69.6	17.9%
Empresas del puesto 101 al 200	384.7	468.2	83.5	21.7%
Resto de empresas	989.6	1 072.7	83.1	8.4%
<b>III. BIENES DE CAPITAL</b>	<b>1 902.1</b>	<b>2 548.8</b>	<b>646.6</b>	<b>34.0%</b>
FLUOR DANIEL SUC PERU	4.9	170.6	165.8	n.a.
FERREYROS S.A.A.	97.2	128.9	31.7	32.7%
SOUTHERN PERU COPPER CORPORATION	89.1	95.3	6.2	7.0%
BRIGHTSTAR PERU S.R.L.	30.6	77.1	46.5	152.1%
BANCO CONTINENTAL	32.6	40.4	7.8	24.0%
VOLVO PERU S.A.	21.9	31.4	9.6	43.7%
TIM PERU SAC	26.6	31.1	4.5	16.9%
SAMTRONICS PERU S.A.	14.2	30.5	16.3	115.2%
DIVEIMPORT S.A.	17.4	28.8	11.4	65.7%
MITSUI MAQUINARIAS PERU S.A.	20.8	28.7	7.9	38.1%
SCANIA DEL PERU S.A.	10.2	26.8	16.6	162.5%
NEXTEL DEL PERU S.A.	13.3	26.0	12.6	94.9%
TOYOTA DEL PERU S.A.	21.3	25.1	3.8	17.7%
GRUPO DELTRON S.A.	0.0	24.3	24.3	n.a.
SANDVIK DEL PERU S.A.	12.9	22.9	10.0	77.4%
TECH DATA PERU S.A.C.	16.1	22.4	6.4	39.6%
CONSTRUCTORA NORBERTO ODEBRECHT S.A.	0.0	22.0	22.0	n.a.
CREDITO LEASING S.A.	20.2	21.9	1.7	8.2%
Empresas del puesto 1 al 20	489.7	936.0	446.3	91.1%
Empresas del puesto 21 al 50	323.0	403.5	80.5	24.9%
Empresas del puesto 51 al 100	231.9	263.7	31.7	13.7%
Empresas del puesto 101 al 200	188.0	249.4	61.3	32.6%
Resto de empresas	669.4	696.2	26.7	4.0%
<b>IV. TOTAL</b>	<b>7 405.2</b>	<b>9 041.3</b>	<b>1 636.1</b>	<b>22.1%</b>

\* No incluye Zofratacna, Admisión Temporal, Equipaje ni la categoría "Otros Bienes"  
Fuente: SUNAT. Elaboración: BCRP, Dpto. Balanza de Pagos.

Departamento de Balanza de Pagos  
Sub- Gerencia de Estadísticas Macroeconómicas  
Gerencia de Estudios Económicos  
12 de octubre de 2006

