

### Balanza Comercial<sup>1</sup> Julio 2006

- En **julio** de 2006 la balanza comercial registró un superávit de US\$ 1 149 millones mayor en US\$ 639 millones (126 por ciento) al obtenido en julio de 2005.

Cuadro 1  
**BALANZA COMERCIAL**  
(Millones de US\$)

	2005 Jul.	2006 Jul.	Jul.06/Jul.05		Enero-Julio			
			Flujo	Var.%	2005	2006	Flujo	Var.%
<b>1. EXPORTACIONES</b>	<b>1 555</b>	<b>2 344</b>	<b>788</b>	<b>50,7</b>	<b>9 367</b>	<b>12 739</b>	<b>3 372</b>	<b>36,0</b>
Productos tradicionales	1 174	1 870	696	59,2	6 904	9 835	2 931	42,5
Productos no tradicionales	370	459	89	24,0	2 383	2 809	426	17,9
Otros	10	14	4	37,0	80	94	14	17,4
<b>2. IMPORTACIONES</b>	<b>1 046</b>	<b>1 195</b>	<b>149</b>	<b>14,3</b>	<b>6 710</b>	<b>8 196</b>	<b>1 487</b>	<b>22,2</b>
Bienes de consumo	179	201	22	12,4	1 251	1 388	136	10,9
Insumos	598	674	76	12,6	3 736	4 522	787	21,1
Bienes de capital	261	314	52	20,1	1 666	2 215	549	33,0
Otros bienes	8	6	- 1	- 14,3	57	72	15	26,2
<b>3. BALANZA COMERCIAL</b>	<b>509</b>	<b>1 149</b>	<b>639</b>	<b>125,5</b>	<b>2 658</b>	<b>4 542</b>	<b>1 885</b>	<b>70,9</b>

Con respecto a julio de 2005, las exportaciones crecieron en US\$ 788 millones (51 por ciento) alcanzando un nivel de US\$ 2 344 millones, debido tanto al crecimiento de las exportaciones tradicionales (US\$ 696 millones ó 59 por ciento) como de las no tradicionales (US\$ 89 millones ó 24 por ciento). Las importaciones alcanzaron US\$1195 millones, lo que equivale a un aumento de 14 por ciento respecto a julio de 2005, que se explica por las mayores adquisiciones de bienes de consumo (12 por ciento), insumos (13 por ciento) y bienes de capital (20 por ciento).

- En el período anual comprendido entre los meses de agosto de 2005 y julio de 2006 la **balanza comercial** ascendió a US\$ 7 145 millones, cifra superior en 95 por ciento a la observada en similar período del año anterior. Este resultado fortalece la tendencia creciente del superávit de la balanza comercial.

<sup>1</sup> En este informe participaron: Rafael Nivín (2101), Jesús Robles (2106), Donita Rodríguez (2197) y Enrique Serrano (2225)

# NOTAS DE ESTUDIOS DEL BCRP

No. 28 – 08 de setiembre de 2006

Cuadro 2  
Balanza Comercial  
(Millones de US\$)

	Datos mensuales			Datos anuales				
	Julio 2005	Julio 2006	Var. %	Ago.2004 Jul.2005	Jul.2005 Jun.2006	Ago.2005 Jul.2006	Var. %	Var. %
				A	B	C	C/A	C/B
<b>Exportaciones</b>	<b>1 555</b>	<b>2 344</b>	<b>50,7</b>	<b>13 812</b>	<b>19 920</b>	<b>20 708</b>	<b>49,9</b>	<b>4,0</b>
Tradicionales	1 174	1 870	59,2	10 068	15 154	15 850	57,4	4,6
No tradicionales	370	459	24,0	3 617	4 614	4 703	30,0	1,9
Otros	10	14	37,0	127	151	155	21,8	2,5
<b>Importaciones</b>	<b>1 046</b>	<b>1 195</b>	<b>14,3</b>	<b>10 145</b>	<b>13 414</b>	<b>13 563</b>	<b>33,7</b>	<b>1,1</b>
Consumo	179	201	12,4	2 028	2 432	2 454	21,0	0,9
Insumos	598	674	12,6	5 565	7 314	7 389	32,8	1,0
Bienes de capital	261	314	20,1	2 458	3 557	3 609	46,9	1,5
Otros	8	6	- 14,3	94	111	110	16,3	- 1,0
<b>Balanza comercial</b>	<b>509</b>	<b>1 149</b>	<b>125,5</b>	<b>3 667</b>	<b>6 506</b>	<b>7 145</b>	<b>94,8</b>	<b>9,8</b>

3. Con información de SUNAT, para agosto se proyecta exportaciones de US\$ 2 025 millones, lo que aunado a la proyección de importaciones de US\$ 1 274 millones determinaría un superávit comercial de US\$ 751 millones. Las exportaciones aumentarían 35 por ciento (39 por ciento las tradicionales y 25 por ciento las no tradicionales) y las importaciones registrarían un aumento de 17 por ciento respecto a julio de 2005. Cabe señalar que la información disponible para exportaciones es aún muy preliminar ya que las regularizaciones de órdenes de embarque pueden efectuarse hasta 15 días útiles luego del cierre del mes. Adicionalmente, esta proyección toma en cuenta los precios internacionales de los principales commodities (oro, cobre, entre otros) observados en el mes de agosto del presente año, los cuales pueden diferir de los precios de venta efectivamente realizados.

Cuadro 3  
BALANZA COMERCIAL: PROYECCIÓN AGOSTO 2006  
(Millones de US\$)

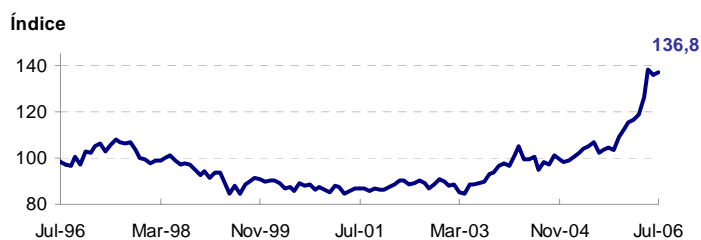
	2006		2006		Datos anuales	
	Jul.	Ago.	Ene-Jul.	Ene-Ago.	Ago. 05-Jul. 06	Set. 05-Ago.06
<b>1. EXPORTACIONES</b>	<b>2 344</b>	<b>2 025</b>	<b>12 739</b>	<b>14 764</b>	<b>20 708</b>	<b>21 236</b>
Productos tradicionales	1 870	1 567	9 835	11 403	15 850	16 290
Productos no tradicionales	459	445	2 809	3 254	4 703	4 791
Otros	14	13	94	107	155	156
<b>2. IMPORTACIONES</b>	<b>1 195</b>	<b>1 274</b>	<b>8 196</b>	<b>9 470</b>	<b>13 563</b>	<b>13 746</b>
Bienes de consumo	201	235	1 388	1 622	2 454	2 478
Insumos	674	665	4 522	5 187	7 389	7 449
Bienes de capital	314	362	2 215	2 577	3 609	3 706
Otros bienes	6	12	72	83	110	113
<b>3. BALANZA COMERCIAL</b>	<b>1 149</b>	<b>751</b>	<b>4 542</b>	<b>5 293</b>	<b>7 145</b>	<b>7 491</b>



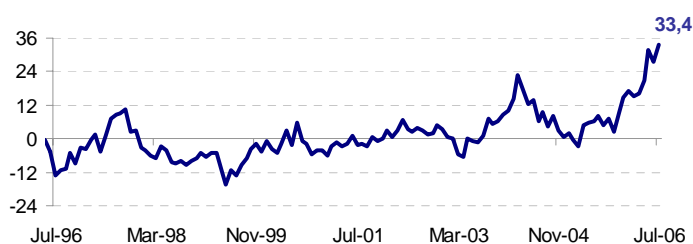
## Términos de Intercambio

- Los términos de intercambio de julio aumentaron en 33 por ciento respecto al mismo mes de 2005. Los precios de exportaciones se incrementaron en 48 por ciento, mientras que los precios de las importaciones lo hicieron en 11 por ciento.

Términos de Intercambio  
(Base 1994=100)



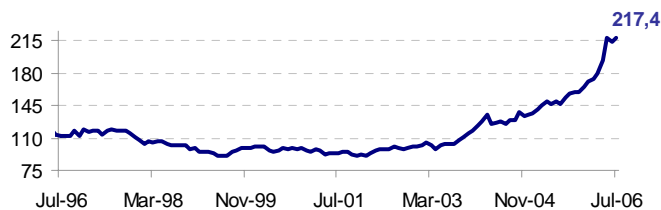
Variación del Índice de Términos de Intercambio  
(con respecto al mismo mes del año anterior)



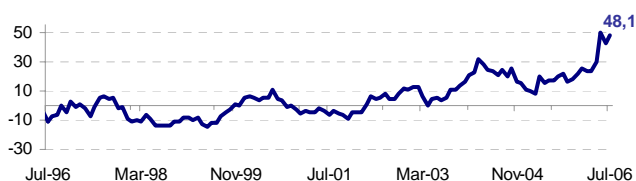
- Precios de Exportación:** La variación 12 meses del precio promedio de las exportaciones se debe al aumento del precio del oro (50 por ciento), cobre (104 por ciento), petróleo y derivados (37 por ciento), zinc (185 por ciento), harina de pescado (66 por ciento) y aceite de pescado (62 por ciento).



Índice de Precios Nominales de Exportación

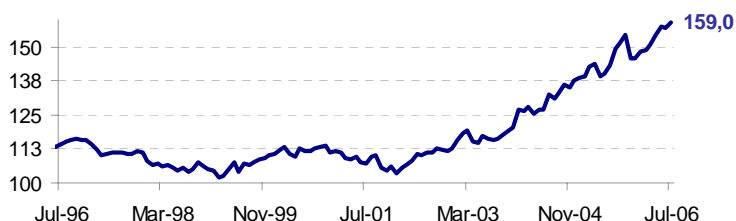


Variación del Índice de Precios de las Exportaciones  
(con respecto al mismo mes del año anterior)

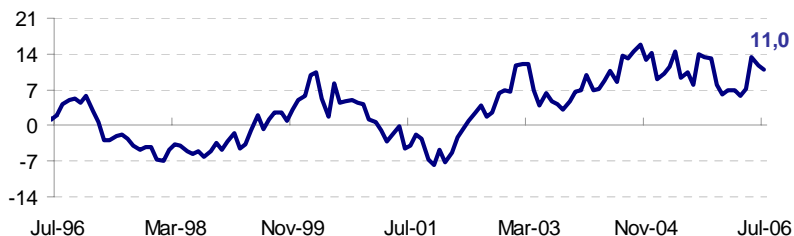


**b. Precios de Importación:** la variación del índice de precios de las importaciones es principalmente resultado de los mayores precios de importación del petróleo crudo y derivados (aumento de 30 por ciento). Asimismo, el azúcar y el maíz registraron un incremento del 81 y 26 por ciento respectivamente con relación a similar período del año anterior.

Índice de Precios Nominales de Importación



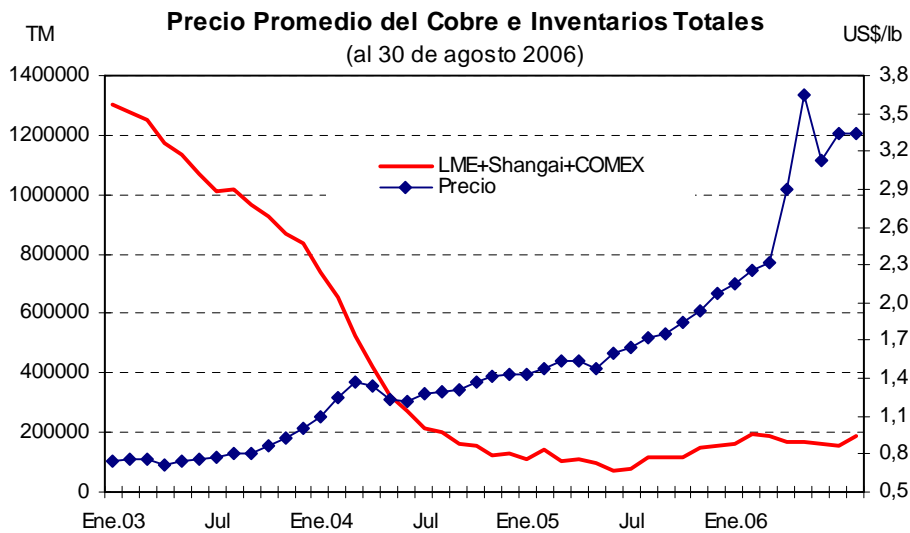
Variación del Índice de Precios de las Importaciones  
(con respecto al mismo mes del año anterior)



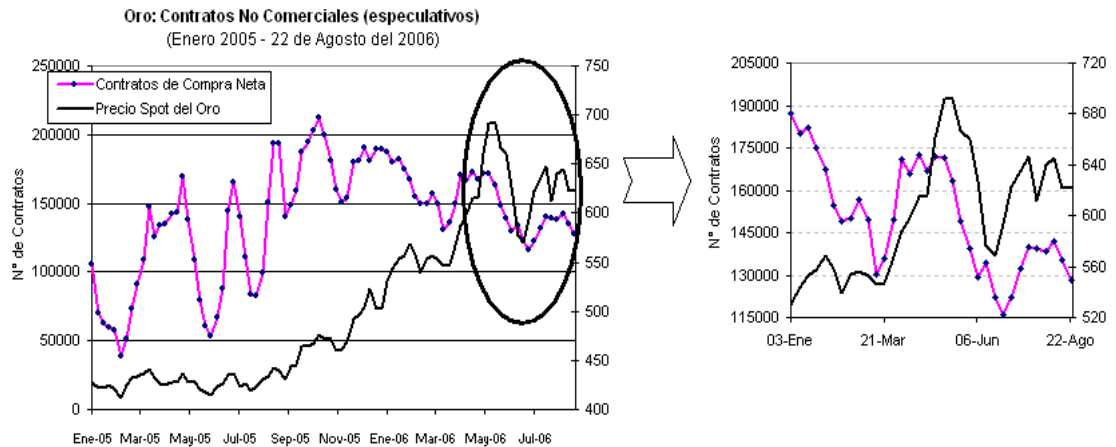


## EVOLUCIÓN DE LOS PRECIOS DE COMMODITIES

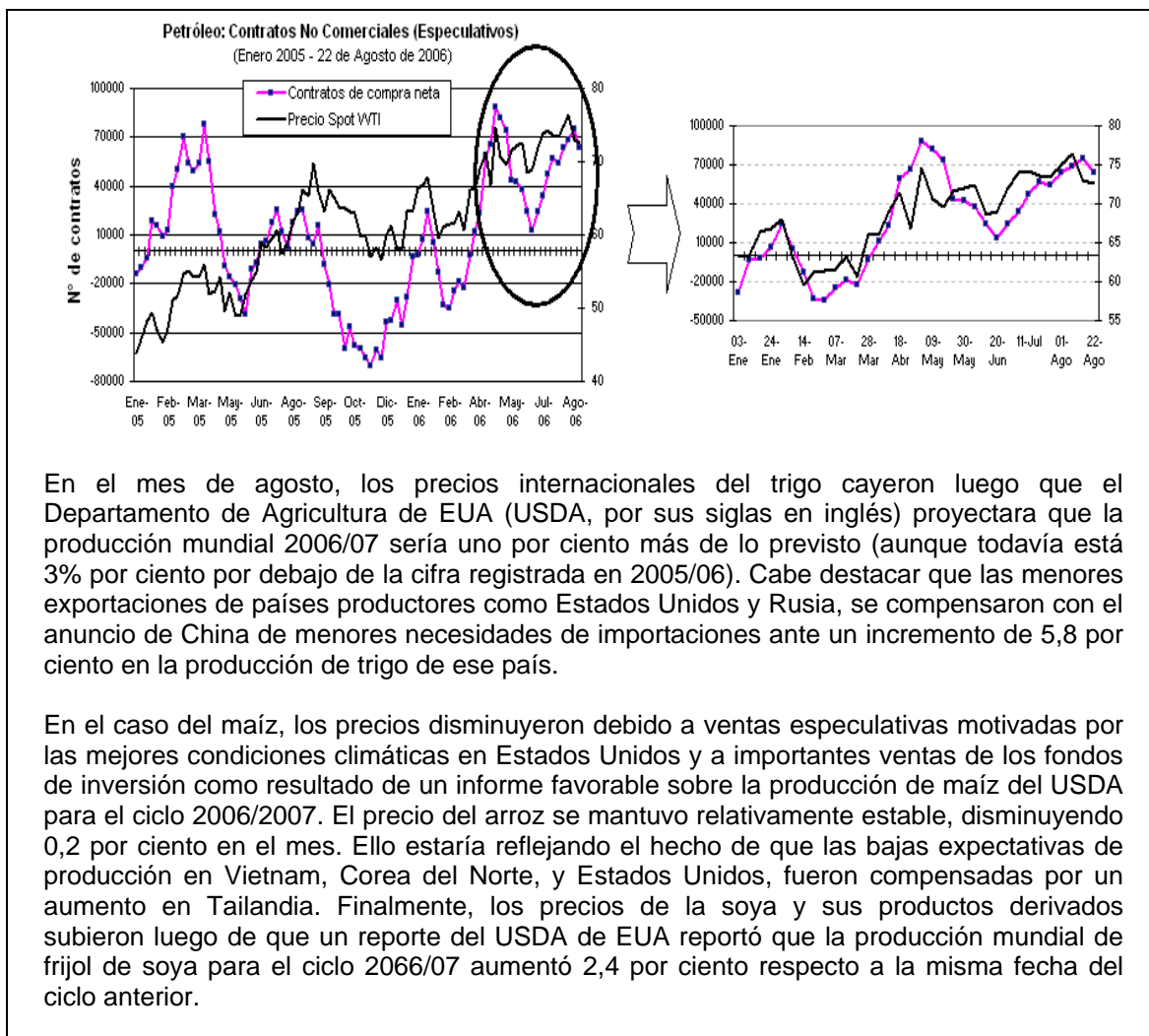
En agosto, el precio promedio del cobre registró una disminución de 0,21 por ciento, alcanzando US\$ 349,07 por libra, debido al fin de la huelga en la mina chilena Escondida (principal mina a nivel mundial con 8 por ciento de la producción), que duró tres semanas. Asimismo, las señales de desaceleramiento en EUA incrementaron los temores de menor demanda de la segunda consumidora del metal rojo.



La cotización promedio del oro, registró una caída de 0,36 por ciento, alcanzando US\$ 631,58 por onza troy. El fin del conflicto entre Israel y Líbano, así como menores temores inflacionarios en EUA fueron los principales determinantes de la evolución negativa de la cotización. Asimismo, la volatilidad del dólar durante el mes contribuyó a la caída del precio.



El precio promedio del petróleo (WTI) disminuyó en 1,83 por ciento, alcanzando US\$ 73 por barril. Las principales causas fueron el aumento de los inventarios de crudo y gasolina en las últimas dos semanas, el cese al fuego entre Israel y Líbano, y el anuncio de la empresa BP de que la paralización de sus operaciones en el yacimiento Prudhoe Bay en Alaska (principal productor en EUA) sería solo parcial. En el mismo sentido, la OPEP redujo sus proyecciones de demanda para el 2006 (de 84,6 a 84,5 millones de barriles diarios).



### Exportaciones tradicionales

- Las **exportaciones tradicionales** (cuadro 4) fueron de US\$ 1 870 millones, superiores en 59 por ciento (US\$ 696 millones) con respecto a julio del año 2005. Este aumento se explica por precios (64 por ciento) ya que los volúmenes promedio se redujeron en 3 por ciento debido a los menores embarques de harina y aceite de pescado y, en menor medida de oro. Por productos destacaron las mayores ventas al exterior de cobre (US\$ 410 millones ó 158 por ciento), oro (US\$ 111 millones ó 47 por ciento), zinc (US\$ 103 millones ó 213 por ciento) y petróleo crudo y derivados (US\$ 64 millones ó 43 por ciento).

Durante los siete primeros meses del año las exportaciones tradicionales alcanzaron los US\$ 9 835 millones, mayores en 43 por ciento (US\$ 2 931 millones) con respecto a similar período del año 2005, sobresaliendo el incremento en las ventas al exterior de los productos mineros (US\$ 2 609 millones ó 52 por ciento), petróleo y derivados (US\$ 264 millones ó 33 por ciento) y productos agrícolas (US\$ 55 millones ó 39 por ciento). Dicho resultado se explica básicamente por las mayores exportaciones de cobre (US\$ 1 377 millones ó 83 por ciento), oro (US\$ 835 millones ó 54 por ciento) y zinc (US\$ 434 millones ó 99 por ciento). Este crecimiento obedece al aumento

promedio de los precios (46 por ciento) en parte atenuado por el menor volumen promedio (3 por ciento). Por sectores la mayor caída en volumen fue en productos pesqueros (27 por ciento), seguida de los hidrocarburos (5 por ciento), lo que se compensó en parte con los mayores volúmenes promedio embarcados de minerales (1 por ciento) y productos agrícolas (40 por ciento).

- a. **Productos pesqueros:** totalizaron US\$ 204 millones, cifra inferior a la de julio de 2005 en US\$ 10 millones ó 5 por ciento, sustentado en las menores ventas al exterior de aceite de pescado (US\$ 26 millones), contrarrestando el desempeño positivo de harina de pescado (US\$ 16 millones). Tanto la harina como el aceite de pescado registraron una caída en el volumen exportado (51 mil TM y 112 mil TM, respectivamente) que fue compensada por el mayor precio promedio de ambos productos (60 y 62 por ciento).

En lo que va del año, las exportaciones pesqueras presentaron un ligero aumento de US\$ 3 millones (0,9 por ciento) debido a las mayores ventas de harina de pescado (US\$ 4 millones). El crecimiento de este producto se explica por mejores precios (42 por ciento) dado que el volumen cayó en 416 mil TM (29 por ciento). Las exportaciones de aceite de pescado fueron menores en US\$ 2 millones (1 por ciento) por el menor volumen vendido (41 mil TM ó 18 por ciento), dado que el precio promedio se incrementó en 21 por ciento. Estas menores exportaciones están en línea con una menor extracción de anchoveta ante el menor número de días de pesca autorizado en comparación con similar periodo del año anterior.

- b. **Cobre:** alcanzó US\$ 669 millones en julio, valor mayor en US\$ 410 millones (158 por ciento) al del mes de julio de 2005, debido principalmente a los mayores precios promedio de exportación (103 por ciento) y a los mayores volúmenes embarcados (21 mil TM ó 27 por ciento). El mayor volumen se explica por los mayores envíos de cobre concentrado por parte de Compañía Minera Antamina y BHP Billiton Tintaya (10 y 9 mil TM) que compensaron la ligera caída en refinados por parte de Southern Peru Copper Corporation y Sociedad Minera Cerro Verde (4 mil TM y 0,4 miles de TM).

En el período enero-julio las exportaciones cupríferas registraron un aumento de US\$ 1 377 millones (83 por ciento) respecto a similar período del año anterior, explicado por los mayores precios de exportación (85 por ciento), incremento que compensó la caída en el volumen (5 mil TM). Los volúmenes embarcados fueron inferiores en 1 por ciento debido a las menores ventas de refinado fundamentalmente de Southern Peru Copper Corporation (20 mil TM), que no pudieron ser compensados por los mayores despachos efectuados de concentrados por parte de BHP Billinton Tintaya (5 mil TM). Se observaron asimismo menores envíos de concentrados de la Compañía Minera Antamina (1 mil TM).

Cabe señalar que este año no se han registrado problemas de producción de cobre por lo que las reducciones de volumen embarcado experimentadas en algunos meses han sido coyunturales, lo que se corrobora con el fuerte aumento que se experimenta en julio.

- c. **Oro:** alcanzó US\$ 351 millones en julio, nivel superior en US\$ 111 millones (47 por ciento) respecto al mes de julio de 2005, producto de



## NOTAS DE ESTUDIOS DEL BCRP

No. 28 – 08 de setiembre de 2006

los mayores precios promedio de exportación (50 por ciento) ya que los volúmenes embarcados registraron una ligera caída (12 mil onzas ó 2 por ciento). Esto último se explica principalmente por los menores embarques de Minera Yanacocha (33 mil onzas), Aruntani (15 mil onzas) y Compañía de Minas Buenaventura (4 mil onzas) que no pudieron ser compensados por los mayores volúmenes embarcados de Barrick (43 mil onzas).

En el período enero-julio las exportaciones auríferas registraron un aumento de US\$ 835 millones (54 por ciento) por mayores precios (40 por ciento) y volúmenes promedio (11 por ciento). Los mayores volúmenes embarcados (382 mil onzas) se explican principalmente por Barrick Misquichilca y Minera Yanacocha (386 mil onzas en conjunto) que compensaron la caída en Compañía de Minas Buenaventura (40 mil onzas).

- d. **Zinc:** totalizó US\$ 152 millones, monto superior en US\$ 103 millones (213 por ciento) respecto a julio de 2005. El aumento se explica por mayores precios (185 por ciento) y volúmenes promedio (10 por ciento). Los mayores embarques correspondieron a refinados por parte de Doe Run Peru y a concentrados por parte de Empresa Minera Yauliyacu, AYS y Sociedad Minera Santa Luisa.

En el período enero-julio las exportaciones de zinc registraron un aumento de US\$ 434 millones (99 por ciento) debido a la elevación de los precios de exportación (126 por ciento), dado que los volúmenes cayeron (12 por ciento). Los menores volúmenes embarcados (76 mil TM) se explican por el menor envío de concentrados principalmente de la Compañía Minera Antamina, Volcán Compañía Minera, Cía. Minera Milpo y Empresa Minera Yauliyacu.

Cabe señalar respecto a esta reducción de volúmenes que la empresa Antamina había anunciado a inicios de año aumentos en sus costos operativos y la reducción en la extracción de zinc. En el caso de Volcan Cía. Minera, la empresa corrobora que ha tenido una ligera caída en la producción (2 por ciento) lo que estaba previsto dado que por mucho tiempo no se habían efectuado trabajos de exploración en nuevas zonas dados los bajos precios. A ello se agrega que ha observado un retraso en los embarques programados debido a una mayor extensión del ciclo de retorno de las navieras dado que este año la mayoría de barcos tiene como destino el mercado asiático (China, Corea del Sur y Japón, principalmente) en lugar del mercado europeo<sup>2</sup>.

- e. **Molibdeno:** totalizó US\$ 52 millones en julio, monto inferior en US\$ 75 millones con respecto a julio de 2005 (59 por ciento). Este producto experimentó una reducción en los precios de exportación (24 por ciento) junto con menores volúmenes exportados (1 mil TM). Los menores volúmenes se explican básicamente por la caída en las ventas de Southern Peru Copper Corporation y Compañía Minera Antamina (32 mil TM). Los menores precios corresponden a expectativas de una mayor oferta debido a la reapertura de minas en la ciudad china de Huladao

---

<sup>2</sup>El viaje hasta el Asia tiene una duración de 45 días, mientras que un viaje a Europa dura 30 días.



En el periodo enero-julio las exportaciones de molibdeno cayeron en US\$ 264 millones debido a la reducción tanto de los precios promedio de exportación (30 por ciento) como de los volúmenes exportados (11 por ciento) principalmente de Southern Peru Copper Corporation.

- f. **Petróleo y derivados:** en julio totalizaron US\$ 213 millones, monto mayor en US\$ 64 millones con respecto a julio de 2005 (43 por ciento), lo que se explica tanto por el crecimiento en los precios (37 por ciento) como en los volúmenes exportados (5 por ciento). Las exportaciones de crudo alcanzaron los US\$ 47 millones y fueron mayores en US\$ 31 millones ó 193 por ciento, explicándose por los envíos de Pluspetrol Norte hacia Chile. Asimismo, se registró un incremento en las exportaciones de derivados (25 por ciento), explicado por los mayores precio promedio (39 por ciento) dado que los volúmenes embarcados se redujeron en 10 por ciento. Los productos que más cayeron fueron combustibles para calderas (fuel oil), butanos licuados y gasóleos (gas oil) por parte de Refinería la Pampilla y Pluspetrol Peru Corporation hacia Estados Unidos.

En el periodo enero-julio, las exportaciones de petróleo y derivados presentaron un aumento de US\$ 264 millones (33 por ciento) debido a los mayores precios promedio de exportación (39 por ciento), dada la caída en volumen (4 por ciento) explicada por los menores embarques de derivados (19 por ciento).

- g. **Café:** totalizó US\$ 56 millones en julio, monto mayor al del mismo mes del 2005 en US\$ 21 millones (58 por ciento), lo que se explica por los mayores volúmenes exportados (70 por ciento) que compensaron los menores precios promedio (7 por ciento).

Entre enero y julio, las exportaciones de café han mostrado un incremento de US\$ 34 millones (25 por ciento) sobre la base de mayores volúmenes embarcados (27 por ciento), dado que el precio promedio se redujo ligeramente en 1 por ciento. El incremento en los envíos de café ocurre en un contexto donde se estima mayor producción interna. Los principales mercados en el período acumulado anual fueron Alemania, Estados Unidos y Bélgica.

# NOTAS DE ESTUDIOS DEL BCRP

No. 28 – 08 de setiembre de 2006

Cuadro 4  
EXPORTACIONES FOB DE PRODUCTOS TRADICIONALES  
(Millones de US\$)

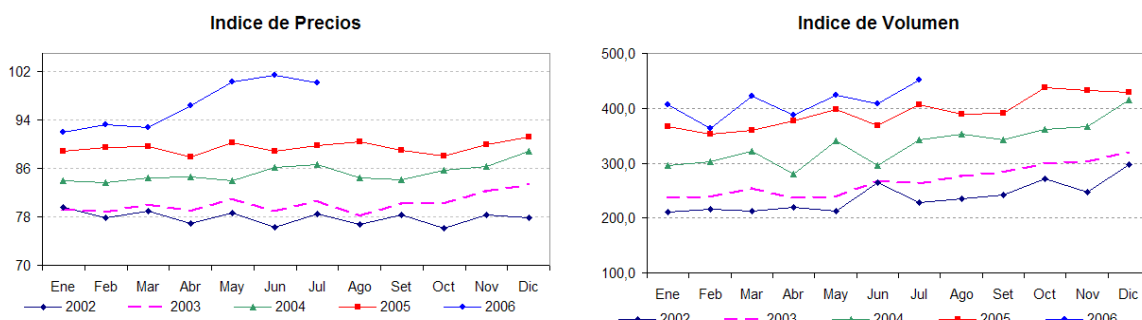
	2005	2006	Jul.06/Jul.05		Enero-Julio			
	Jul.	Jul.	Flujo	Var. %	2005	2006	Flujo	Var. %
<b>PESQUEROS</b>	<b>213,9</b>	<b>203,6</b>	<b>- 10,2</b>	<b>- 4,8</b>	<b>911,3</b>	<b>914,3</b>	<b>2,9</b>	<b>0,3</b>
Harina de pescado	185,6	201,0	15,5	8,3	793,0	797,4	4,4	0,6
Volumen (miles tm)	323,3	211,0	- 112,3	- 34,7	1 428,0	1 012,2	- 415,8	- 29,1
Precio (US\$/tm)	574,0	952,8	378,8	66,0	555,3	787,8	232,5	41,9
Aceite de pescado	28,3	2,6	- 25,7	- 90,8	118,4	116,9	- 1,5	- 1,2
Volumen (miles tm)	54,4	3,1	- 51,3	- 94,3	222,5	181,8	- 40,7	- 18,3
Precio (US\$/tm)	519,7	842,8	323,1	62,2	532,2	643,3	111,1	20,9
<b>AGRÍCOLAS</b>	<b>36,4</b>	<b>58,2</b>	<b>21,8</b>	<b>59,9</b>	<b>141,6</b>	<b>196,8</b>	<b>55,2</b>	<b>39,0</b>
Algodón	0,0	0,9	0,9	2 515,0	1,8	4,6	2,8	154,8
Volumen (miles tm)	0,0	0,4	0,4	1 692,1	1,1	2,5	1,4	127,1
Precio (US\$/tm)	1 552,4	2 265,3	712,9	45,9	1 629,0	1 827,5	198,5	12,2
Azúcar	0,0	0,0	0,0	n.a.	0,0	18,1	18,1	n.a.
Volumen (miles tm)	0,0	0,0	0,0	n.a.	0,0	44,6	44,6	n.a.
Precio (US\$/tm)	0,0	799,2	799,2	n.a.	0,0	407,0	407,0	n.a.
Café	35,6	56,4	20,8	58,4	134,8	169,0	34,3	25,4
Volumen (miles tm)	15,6	26,5	10,9	70,0	61,2	77,4	16,2	26,5
Precio (US\$/tm)	2 287,7	2 130,7	- 157,0	- 6,9	2 201,8	2 183,6	- 18,3	- 0,8
Resto de agrícolas 2/	0,7	0,8	0,1	13,2	5,0	5,1	0,1	1,6
<b>MINEROS</b>	<b>776,0</b>	<b>1 395,7</b>	<b>619,7</b>	<b>79,9</b>	<b>5 058,1</b>	<b>7 667,3</b>	<b>2 609,2</b>	<b>51,6</b>
Cobre 3/	259,5	669,1	409,6	157,9	1 652,8	3 029,4	1 376,7	83,3
Volumen (miles tm)	78,2	99,0	20,8	26,6	532,9	527,6	- 5,3	- 1,0
Precio (¢US\$/lb.)	150,5	306,6	156,1	103,7	140,7	260,5	119,8	85,2
Estaño	25,6	24,9	- 0,6	- 2,5	182,5	174,6	- 7,9	- 4,3
Volumen (miles tm)	3,6	3,0	- 0,6	- 16,3	23,3	21,5	- 1,8	- 7,8
Precio (¢US\$/lb.)	323,2	376,9	53,6	16,6	354,8	368,0	13,1	3,7
Hierro	19,2	28,6	9,4	48,9	107,9	152,8	44,9	41,7
Volumen (millones tm)	0,5	0,8	0,3	48,6	3,8	4,2	0,3	9,0
Precio (US\$/tm)	37,0	37,1	0,1	0,2	28,2	36,7	8,5	30,0
Oro	239,4	350,8	111,3	46,5	1 534,4	2 369,2	834,8	54,4
Volumen (miles oz.tr.)	563,3	551,0	- 12,3	- 2,2	3 588,3	3 969,8	381,5	10,6
Precio (US\$/oz.tr.)	425,1	636,6	211,5	49,8	427,6	596,8	169,2	39,6
Plata refinada	23,4	38,0	14,6	62,5	158,5	263,9	105,4	66,5
Volumen (millones oz.tr.)	3,3	3,4	0,1	2,8	22,5	24,2	1,7	7,8
Precio (US\$/oz.tr.)	7,0	11,1	4,1	58,0	7,0	10,9	3,8	54,5
Plomo 3/	29,9	77,4	47,4	158,5	255,7	338,5	82,8	32,4
Volumen (miles tm)	26,6	41,0	14,4	54,3	179,5	195,2	15,7	8,7
Precio (¢US\$/lb.)	51,1	85,5	34,5	67,5	64,6	78,7	14,0	21,7
Zinc	48,4	151,5	103,1	213,3	438,3	872,4	434,0	99,0
Volumen (miles tm)	71,3	78,4	7,0	9,9	637,4	561,4	- 76,0	- 11,9
Precio (¢US\$/lb.)	30,8	87,7	56,9	185,1	31,2	70,5	39,3	126,0
Molibdeno	127,6	52,4	- 75,2	- 58,9	716,3	452,2	- 264,0	- 36,9
Volumen (miles tm)	2,0	1,1	- 0,9	- 45,9	11,2	10,1	- 1,2	- 10,5
Precio (¢US\$/lb.)	2 920,8	2 215,8	- 705,1	- 24,1	2 893,2	2 040,1	- 853,1	- 29,5
Resto de mineros 4/	3,0	3,0	0,0	0,4	11,8	14,3	2,5	21,4
<b>PETRÓLEO CRUDO Y DERIVADOS</b>	<b>148,3</b>	<b>212,5</b>	<b>64,2</b>	<b>43,3</b>	<b>793,1</b>	<b>1 056,9</b>	<b>263,8</b>	<b>33,3</b>
Volumen (millones bs.)	3,2	3,3	0,1	4,5	18,7	17,9	- 0,8	- 4,3
Precio (US\$/b)	46,6	63,9	17,3	37,2	42,4	59,0	16,6	39,2
<b>PRODUCTOS TRADICIONALES</b>	<b>1 174,5</b>	<b>1 870,0</b>	<b>695,5</b>	<b>59,2</b>	<b>6 904,2</b>	<b>9 835,4</b>	<b>2 931,2</b>	<b>42,5</b>

### Exportaciones no tradicionales

6. En julio las exportaciones no tradicionales fueron de US\$ 460 millones, mayores en US\$ 89 millones (24 por ciento) respecto a las del mismo mes del año anterior. Este aumento se explica en 12 por ciento por precios y en 11 por ciento por volumen. En este mes hubo crecimiento en todos los rubros, con excepción del químico, destacando las exportaciones de productos siderometalúrgicos y de joyería, textiles y agropecuarios, contribuyendo en conjunto con 19 puntos al crecimiento nominal de las exportaciones no tradicionales.

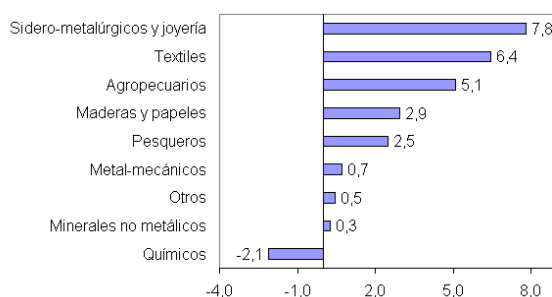
	Exportaciones No Tradicionales					
	Indice de Precios		Indice de Volumen		Valor	
	Indice	Var. %	Indice	Var. %	US\$MM	Var. %
Ene-06	91,9	3,4	406,2	10,6	378,8	14,3
Feb-06	93,3	4,3	363,1	3,1	343,7	7,5
Mar-06	92,7	3,4	421,4	16,9	396,4	20,9
Abr-06	96,4	9,7	388,1	2,9	379,8	12,8
May-06	100,3	11,2	423,4	6,4	431,0	18,3
Jun-06	101,4	14,2	407,8	10,8	419,7	26,4
Jul-06	100,1	11,5	452,2	11,3	459,5	24,0

#### Exportaciones No Tradicionales

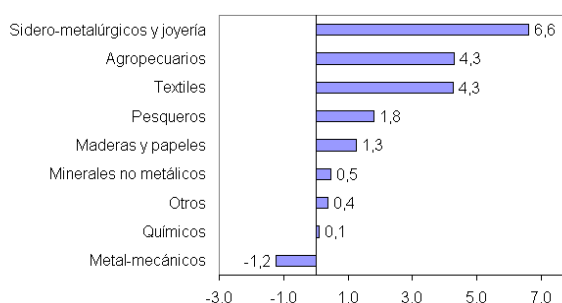


#### Contribución al crecimiento: Exportaciones No Tradicionales

Crecimiento Julio : 24%



Crecimiento Enero-Julio : 17.9%



7. En el período enero-julio las exportaciones no tradicionales fueron de US\$ 2 809 millones, mayores en US\$ 426 millones (18 por ciento) a las del mismo período del año anterior. Este incremento se explica en 9 por ciento por volumen y en 8 por ciento por precios. Los rubros que aumentaron en mayor

# NOTAS DE ESTUDIOS DEL BCRP

No. 28 – 08 de setiembre de 2006

proporción fueron el sidero-metalúrgico y joyero, agropecuario y textil, resultado favorable que compensó la caída en las ventas al exterior de productos metal mecánicos.

Cuadro 5  
EXPORTACIONES DE PRODUCTOS NO TRADICIONALES 1/  
(Millones de US\$)

	2005	2006	Jul.06/Jul.05		Enero-Julio			
	Jul.	Jul.	Flujo	Var.%	2005	2006	Flujo	Var.%
<b>AGROPECUARIOS</b>	<b>81,5</b>	<b>100,3</b>	<b>18,8</b>	<b>23,0</b>	<b>508,6</b>	<b>610,5</b>	<b>102,0</b>	<b>20,1</b>
Legumbres	33,1	37,5	4,4	13,2	176,7	220,1	43,4	24,6
Frutas	16,6	24,6	8,0	48,5	118,7	172,0	53,3	44,9
Productos vegetales diversos	10,2	10,5	0,3	2,8	53,9	59,3	5,3	9,9
Cereales y sus preparaciones	3,6	4,7	1,1	30,9	26,1	33,3	7,2	27,8
Té, café, cacao y esencias	12,2	13,7	1,6	12,9	83,8	70,5	- 13,2	- 15,8
Resto	5,9	9,3	3,4	58,2	49,4	55,3	5,9	11,9
<b>PESQUEROS</b>	<b>24,9</b>	<b>34,2</b>	<b>9,3</b>	<b>37,1</b>	<b>201,9</b>	<b>245,1</b>	<b>43,2</b>	<b>21,4</b>
Crustáceos y moluscos congelados	16,2	14,7	- 1,6	- 9,7	107,5	114,2	6,6	6,2
Pescado congelado	3,8	7,3	3,6	94,3	50,9	53,5	2,7	5,2
Preparaciones y conservas	3,6	11,3	7,7	210,3	35,7	70,3	34,6	96,8
Pescado seco	0,8	0,5	- 0,3	- 37,1	4,8	4,8	- 0,0	- 0,3
Resto	0,4	0,3	- 0,1	- 26,6	3,0	2,3	- 0,7	- 22,8
<b>TEXTILES</b>	<b>114,8</b>	<b>138,6</b>	<b>23,8</b>	<b>20,7</b>	<b>706,8</b>	<b>808,3</b>	<b>101,5</b>	<b>14,4</b>
Prendas de vestir y otras confecciones	93,7	113,3	19,5	20,8	581,4	653,9	72,5	12,5
Tejidos	7,1	9,0	2,0	27,9	38,3	52,2	13,9	36,4
Fibras textiles	6,3	7,8	1,6	25,3	39,8	47,5	7,7	19,5
Hilados	7,8	8,5	0,7	8,9	47,3	54,6	7,3	15,5
<b>MADERAS Y PAPELES, Y SUS MANUFACTURAS</b>	<b>23,2</b>	<b>34,1</b>	<b>10,9</b>	<b>46,9</b>	<b>148,2</b>	<b>178,3</b>	<b>30,1</b>	<b>20,3</b>
Madera en bruto o en láminas	12,2	19,6	7,3	60,0	71,6	88,6	17,0	23,8
Artículos impresos	4,0	6,2	2,3	57,6	31,8	35,1	3,3	10,4
Manufacturas de papel y cartón	2,7	4,6	1,8	67,1	19,5	27,1	7,6	38,7
Manufacturas de madera	2,4	2,2	- 0,2	- 6,5	16,0	18,1	2,0	12,7
Muebles de madera, y sus partes	1,8	1,4	- 0,4	- 19,9	9,0	8,9	- 0,1	- 0,8
Resto	0,1	0,0	- 0,0	- 49,1	0,3	0,6	0,2	66,9
<b>QUÍMICOS</b>	<b>61,1</b>	<b>53,2</b>	<b>- 7,9</b>	<b>- 12,9</b>	<b>327,4</b>	<b>329,4</b>	<b>2,0</b>	<b>0,6</b>
Productos químicos orgánicos e inorgánicos	8,6	17,6	9,0	104,5	59,1	93,4	34,3	57,9
Artículos manufacturados de plástico	6,2	6,8	0,6	9,9	46,1	45,3	- 0,7	- 1,6
Materias tintóreas, curtientes y colorantes	4,3	6,0	1,7	38,5	33,4	36,5	3,1	9,2
Manufacturas de caucho	3,4	3,5	0,1	3,0	20,3	25,0	4,7	23,2
Aceites esenciales, prod.de tocador y tensoactivos	24,7	5,0	- 19,7	- 79,9	81,1	31,4	- 49,7	- 61,3
Resto	13,9	14,4	0,5	3,5	87,4	97,8	10,4	11,9
<b>MINERALES NO METÁLICOS</b>	<b>12,0</b>	<b>12,9</b>	<b>0,9</b>	<b>7,8</b>	<b>66,3</b>	<b>77,5</b>	<b>11,2</b>	<b>16,9</b>
Cemento y materiales de construcción	7,8	8,8	1,1	13,6	38,9	53,1	14,2	36,5
Abonos y minerales, en bruto	1,5	1,5	0,0	1,5	8,8	8,5	- 0,3	- 3,3
Vidrio y artículos de vidrio	1,2	1,0	- 0,2	- 18,8	6,3	6,5	0,2	3,1
Artículos de cerámica	0,5	0,4	- 0,2	- 29,8	2,9	2,2	- 0,6	- 22,5
Resto	1,0	1,2	0,3	25,6	9,4	7,2	- 2,2	- 23,8
<b>SIDERO-METALÚRGICOS Y JOYERÍA</b>	<b>35,3</b>	<b>64,2</b>	<b>28,9</b>	<b>81,8</b>	<b>263,9</b>	<b>421,1</b>	<b>157,2</b>	<b>59,5</b>
Productos de cobre	12,8	27,2	14,4	112,5	102,4	188,4	86,0	84,0
Productos de zinc	6,6	14,5	7,8	118,4	50,1	98,9	48,8	97,2
Productos de hierro	6,0	7,0	1,0	16,8	35,2	41,5	6,3	17,7
Manufacturas de metales comunes	1,0	4,1	3,0	291,6	9,8	18,4	8,6	87,6
Desperdicios y desechos no ferrosos	0,3	0,5	0,2	52,9	2,5	4,2	1,7	70,5
Productos de plomo	0,6	0,6	0,1	13,5	3,3	2,3	- 1,0	- 29,7
Productos de plata	0,0	0,0	0,0	0,0	0,5	1,5	1,1	232,0
Artículos de joyería	6,9	8,3	1,4	20,1	51,8	54,1	2,2	4,3
Resto	1,1	2,0	1,0	88,4	8,3	11,8	3,5	41,8
<b>METAL-MECÁNICOS</b>	<b>10,8</b>	<b>13,5</b>	<b>2,7</b>	<b>24,9</b>	<b>121,6</b>	<b>92,3</b>	<b>- 29,3</b>	<b>- 24,1</b>
Vehículos de carretera	0,5	0,4	- 0,1	- 14,4	2,9	3,2	0,2	7,7
Maquinaria y equipo industrial, y sus partes	1,7	1,7	- 0,0	- 0,5	13,4	12,5	- 1,0	- 7,1
Maquinas y aparatos eléctricos, y sus partes	0,7	1,7	1,0	142,6	13,2	12,0	- 1,3	- 9,5
Artículos manufacturados de hierro o acero	2,2	2,1	- 0,1	- 6,4	14,8	13,7	- 1,2	- 7,9
Máquinas de oficina y para procesar datos	0,4	0,3	- 0,1	- 29,5	3,2	2,6	- 0,6	- 19,6
Equipo de uso doméstico	0,2	0,6	0,4	173,7	2,7	5,9	3,2	116,9
Maquinaria y equipo de ing. civil, y sus partes	0,9	0,6	- 0,3	- 32,4	4,9	5,1	0,2	5,0
Maquinaria y equipo generadores de fuerza	0,4	1,0	0,6	131,8	6,1	5,1	- 1,0	- 17,1
Enseres domésticos de metales comunes	0,5	0,7	0,2	31,4	3,8	4,5	0,7	19,4
Resto	3,2	4,5	1,2	37,9	56,5	27,8	- 28,7	- 50,7
<b>OTROS</b>	<b>6,8</b>	<b>8,5</b>	<b>1,7</b>	<b>25,1</b>	<b>37,8</b>	<b>46,4</b>	<b>8,6</b>	<b>22,8</b>
<b>PRODUCTOS NO TRADICIONALES</b>	<b>370,4</b>	<b>459,5</b>	<b>89,1</b>	<b>24,0</b>	<b>2 382,6</b>	<b>2 809,0</b>	<b>426,4</b>	<b>17,9</b>



### Exportaciones No Tradicionales

	Indice de Precios		Indice de Volumen		Valor	
	Indice	Var. %	Indice	Var. %	US\$MM	Var. %
Ene.-Jul.2004	85	6,5	311	25,4	1874,2	33,6
Ene.-Jul.2005	89	5,3	376	20,8	2382,6	27,1
Ene.-Jul.2006	97	8,2	409	8,8	2809,0	17,9

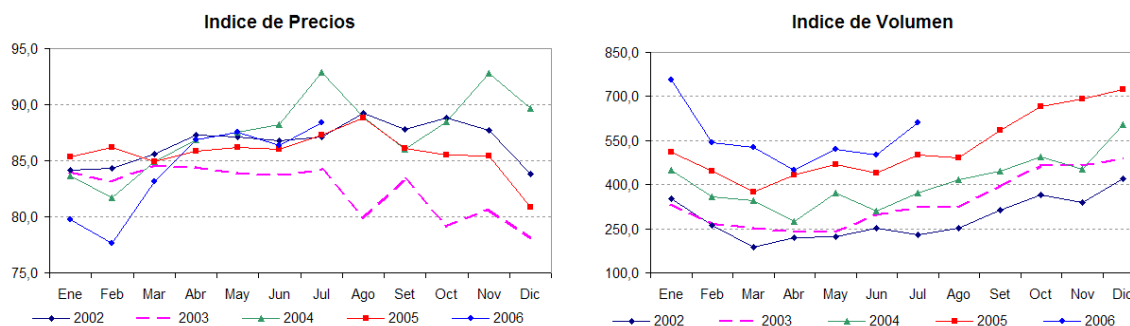
Los principales desarrollos de las exportaciones no tradicionales en julio fueron los siguientes:

- Agropecuarias:** sumaron US\$ 100 millones, aumentando en US\$ 19 millones (23 por ciento) respecto a julio del 2005. El incremento observado se explica principalmente por volumen (aumento de 22 por ciento) ya que el precio promedio de exportación aumentó ligeramente (uno por ciento).

### Exportaciones Agropecuarias

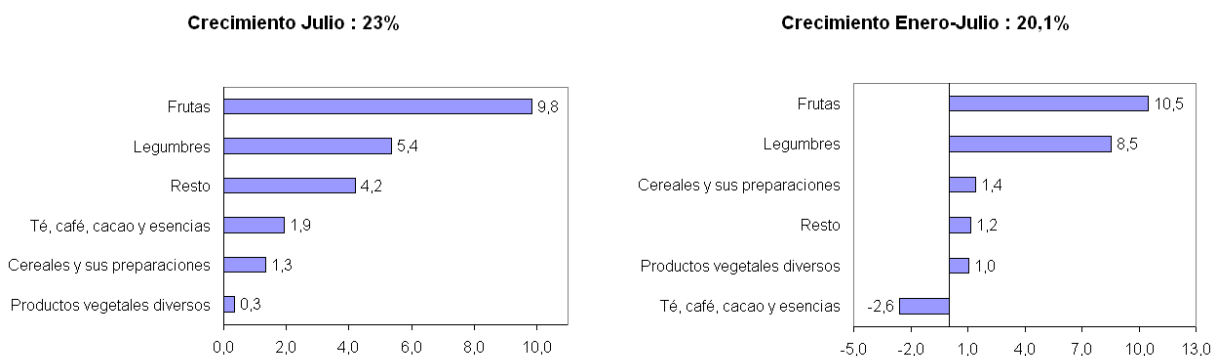
	Indice de Precios		Indice de Volumen		Valor	
	Indice	Var. %	Indice	Var. %	US\$MM	Var. %
Ene-06	79,7	-6,6	755,0	48,2	112,1	38,4
Feb-06	77,6	-10,0	543,3	21,5	78,5	9,4
Mar-06	83,1	-2,2	526,9	41,1	81,5	38,0
Abr-06	86,9	1,2	450,2	3,8	72,8	5,1
May-06	87,5	1,6	521,5	10,9	85,0	12,7
Jun-06	86,3	0,4	499,3	13,5	80,3	14,0
Jul-06	88,4	1,3	609,3	21,5	100,3	23,0

### Exportaciones Agropecuarias





### Contribución al crecimiento: Exportaciones Agropecuarias



A nivel de grupos de productos el aumento se explica principalmente por las mayores exportaciones de frutas y legumbres (US\$ 8 y US\$ 4 millones respectivamente), los cuales contribuyeron con 15 puntos al crecimiento del sector.

Respecto a las frutas, destacó el aumento de las ventas de aguacates (palta), frescas o secas en US\$ 5 millones, básicamente por las mayores exportaciones de Camposol (US\$ 4 millones). Asimismo con respecto a las legumbres, resalta el crecimiento de las exportaciones de espárragos preparados o conservados en US\$ 2 millones.

Dentro de las 15 principales empresas, representaron el 20 por ciento: Camposol, Alicorp y Sociedad Agrícola Virú que asimismo presentaron un crecimiento conjunto en US\$ 7 millones.

Por países, en julio destacó el aumento de las ventas a Estados Unidos, España y Ecuador (US\$ 8 millones), los cuales conforman el 48 por ciento del mercado en conjunto. Estados Unidos sigue siendo el mercado líder (28 por ciento del mercado) y su crecimiento en julio fue de US\$ 4 millones.

En el período enero-julio las exportaciones agropecuarias sumaron US\$ 611 millones, aumentando en US\$ 102 millones (20 por ciento) lo que se explica por un crecimiento en volumen de 23 por ciento ya que el precio promedio cayó en 2 por ciento. Los rubros que más crecieron fueron las frutas y legumbres, contribuyendo con 19 puntos al crecimiento del sector.

Exportaciones Agropecuarias						
	Indice de Precios		Indice de Volumen		Valor	
	Indice	Var. %	Indice	Var. %	US\$MM	Var. %
Ene.-Jul.2004	87	3,0	355	27,4	399,5	31,1
Ene.-Jul.2005	86	-0,6	454	27,9	508,6	27,3
Ene.-Jul.2006	84	-2,0	558	23,0	610,5	20,1

En el período enero-julio destacaron las mayores ventas de mangos, paltas, alcachofas preparadas o conservadas, espárragos frescos o refrigerados y plátanos principalmente (US\$ 59 millones). Este

resultado compensó la caída en frutos de los géneros capsicum o pimienta (particularmente páprika) en US\$ 18 millones.

Por países, en el período enero-julio destaca el aumento de las ventas a Estados Unidos (29 por ciento del mercado) y Países Bajos (10 por ciento del mercado). Las principales empresas fueron Camposol (US\$ 55 millones), Alicorp (US\$ 31 millones) y Sociedad Agrícola Virú (US\$ 29 millones) que representan el 19 por ciento del mercado. En este período la única que presentó una ligera caída fue Sociedad Agrícola Drokasa.

Cuadro 6  
15 PRINCIPALES BIENES EXPORTADOS: SECTOR AGROPECUARIO\*  
(Millones de US\$)

Productos más vendidos	Ene-Jul. 2005	Ene-Jul. 2006	Variación	
			Flujo	%
Espárragos, frescos o refrigerados	58,6	67,6	9,0	15,4
Espárragos preparados o conservados, sin congelar	44,2	51,3	7,0	15,9
Mangos y mangostanes, frescos o secos	31,5	49,5	18,0	57,0
Frutos de los géneros capsicum o pimenta, secos, triturados o pulverizados	62,9	45,2	-17,7	-28,1
Aguacates (paltas), frescas o secas	19,8	34,6	14,8	74,7
Leche evaporada sin azúcar ni edulcorante	22,0	25,9	4,0	18,1
Las demás hortalizas preparadas o conservadas sin congelar	20,1	24,3	4,3	21,2
Demás preparaciones utilizadas para la alimentación de los animales	14,4	19,2	4,9	33,8
Alcachofas (alcauciles) preparadas o conservadas, sin congelar	7,6	17,6	10,0	130,3
Uvas frescas	13,2	16,6	3,4	25,9
Bananas o plátanos tipo "cavendish valery" frescos	9,2	16,3	7,1	77,5
Demás frutas y otros frutos, sin cocer o cocidos en agua o vapor, s/azuc. o edulc.	6,3	12,7	6,5	102,8
Mandarinas (incluidas las tangerinas y satsumas) frescas o secas	10,9	11,8	0,9	8,5
Espárragos congelados	8,8	11,6	2,8	31,7
Prod. d panad., pastel. o gallet...gallitas dulces (con adición d edulcorantes)	8,4	11,2	2,8	33,0
Subtotal	337,8	415,5	77,7	23,0
<b>Total</b>	<b>508,6</b>	<b>610,5</b>	<b>102,0</b>	<b>20,1</b>

\*Principales productos a nivel de partida arancelaria a 10 dígitos.

- b. **Pesqueros:** alcanzaron US\$ 34 millones, monto superior en US\$ 9 millones (37 por ciento) al de julio pasado. Este incremento se explica por mayor volumen (59 por ciento), ya que el precio promedio se redujo en 14 por ciento. Los rubros que más crecieron fueron el de preparaciones y conservas, y pescado congelado (US\$ 8 y US\$ 4 millones, respectivamente), los cuales contribuyeron con 45 puntos al crecimiento. Este resultado compensó la caída en crustáceos y moluscos congelados (US\$ 2 millones).

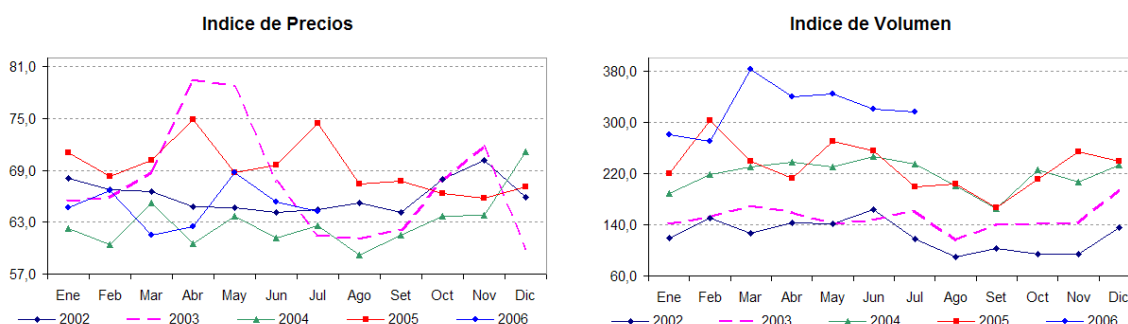
# NOTAS DE ESTUDIOS DEL BCRP

No. 28 – 08 de setiembre de 2006

## Exportaciones Pesqueras

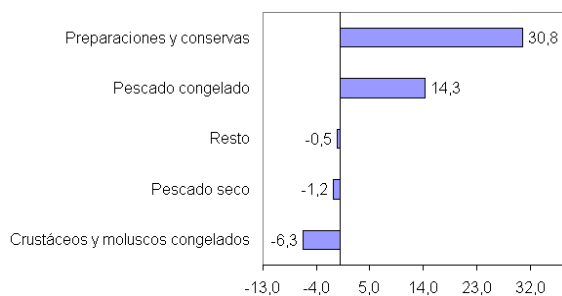
	Indice de Precios		Indice de Volumen		Valor	
	Indice	Var. %	Indice	Var. %	US\$MM	Var. %
Ene-06	64,7	-9,0	280,0	27,5	30,5	16,1
Feb-06	66,6	-2,4	269,6	-10,8	30,2	-12,9
Mar-06	61,5	-12,4	382,7	60,0	39,6	40,1
Abr-06	62,5	-16,5	338,7	60,0	35,6	33,6
May-06	68,7	0,0	343,2	27,3	39,7	27,3
Jun-06	65,4	-6,0	320,8	25,6	35,3	18,0
Jul-06	64,3	-13,7	315,8	58,9	34,2	37,1

## Exportaciones Pesqueras

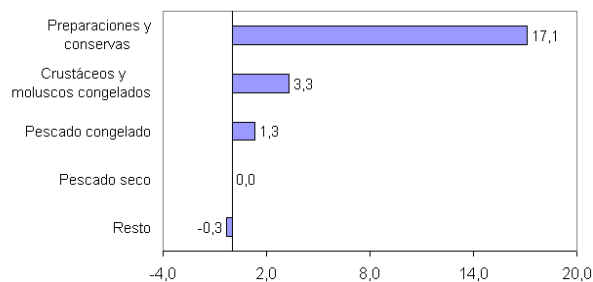


## Contribución al crecimiento: Exportaciones Pesqueras

**Crecimiento Julio : 37,1%**



**Crecimiento Enero-Julio : 21,4%**



En julio las principales empresas fueron Pacific Freezing Company y Austral Group, las cuales representaron el 11 por ciento del mercado. A nivel de países, los mercados que más crecieron fueron China (18 por ciento del mercado), Corea del Sur y Nigeria (11 por cierto del mercado en conjunto).

En enero-julio las exportaciones pesqueras sumaron US\$ 245 millones, monto superior en US\$ 43 millones (21 por ciento) por las mayores ventas de preparaciones y conservas (US\$ 35 millones) y de crustáceos y moluscos congelados (US\$ 7 millones), rubros que contribuyeron en 20 puntos al crecimiento del sector. Este resultado compensó las menores ventas del resto de productos pesqueros (US\$ 1 millón).





# NOTAS DE ESTUDIOS DEL BCRP

No. 28 – 08 de setiembre de 2006

En el período enero-julio, pese que disminuyeron su cuota de mercado con respecto a similar período del año pasado, España y Estados Unidos fueron los principales destinos de las exportaciones pesqueras (participaciones del 18 y 14 por ciento respectivamente). Cabe resaltar el incremento en 6 puntos porcentuales en la participación de China, alcanzando en este período el 13 por ciento del mercado.

El crecimiento del sector se explica por un crecimiento de 33 por ciento en volumen ya que el precio promedio cayó en 9 por ciento.

Exportaciones Pesqueras						
	Indice de Precios		Indice de Volumen		Valor	
	Indice	Var. %	Indice	Var. %	US\$MM	Var. %
Ene.-Jul.2004	62	-10,6	226	47,7	165,8	32,2
Ene.-Jul.2005	71	14,0	242	7,2	201,9	21,8
Ene.-Jul.2006	65	-8,7	322	32,7	245,1	21,4

Cuadro 7  
15 PRINCIPALES BIENES EXPORTADOS: SECTOR PESQUERO  
(Millones de US\$)

Productos más vendidos	Ene-Jul. 2005	Ene-Jul. 2006	Variación	
			Flujo	%
Moluscos e invertebrados acuáticos, frescos, refrigerados, congelados, secados,	83,2	85,5	2,3	2,8
Crustáceos, moluscos y otros invertebrados acuáticos, preparados o en conserva,	21,0	39,2	18,2	86,9
Pescado preparado o en conserva, n.e.p.; caviar y sucedáneos preparados a base	14,7	31,1	16,3	110,9
Crustáceos congelados	24,1	28,5	4,4	18,5
Filetes de pescado congelado	29,8	25,7	-4,1	-13,8
Pescado congelado (excepto filetes y pescado picado)	6,0	17,6	11,6	193,1
Filetes de pescado frescos o refrigerados, y otras carnes de pescado (picadas o	11,3	6,0	-5,3	-47,1
Pescado fresco (vivo o muerto) o refrigerados (excepto filetes y pescado picado)	3,8	4,3	0,5	11,9
Pescado seco, salado o en salmuera, pero no ahumado	4,6	3,7	-0,9	-19,1
Harina y gránulos de carne o despojos de carne, de pescado o de crustáceos, mol	2,2	1,7	-0,4	-19,9
Pescado salado, pero no seco ni ahumado, y pescado en salmuera	0,2	0,8	0,5	214,8
Hígado y huevas de pescado, secos, ahumados, salados o en salmuera	0,0	0,3	0,3	n.a.
Materiales de origen animal, n.o.p.	0,3	0,3	0,0	-5,6
Grasas y aceites de pescado o de mamíferos marinos y sus fracciones, refinados	0,5	0,2	-0,3	-65,2
Crustáceos, excepto los congelados	0,2	0,1	-0,1	-52,4
Subtotal	201,9	245,0	43,1	21,3
Total	201,9	245,1	43,2	21,4

\*Principales productos a nivel de cucl a 4 dígitos.

- c. **Textiles:** sumaron US\$ 139 millones, nivel récord histórico y mayor en US\$ 24 millones (21 por ciento) al de julio pasado. Este aumento se explica por un incremento en el volumen (16 por ciento) y en el precio promedio en 4 por ciento. Los rubros que más aportaron al crecimiento fueron las prendas de vestir que aportaron 17 puntos porcentuales de crecimiento del sector.

Entre los grupos de productos más importantes se observaron aumentos en las camisetas y camisas de todo tipo de punto o ganchillo (US\$ 18 millones en conjunto). Este resultado compensó la caída en las ventas de otras prendas de vestir, de punto o ganchillo y de las blusas, camisas y blusas camiseras (US\$ 3 millones conjuntamente).

A nivel de países, Estados Unidos con compras de US\$ 80 millones, concentró el 58 por ciento del mercado (aumentando sus adquisiciones en US\$ 11 millones), en tanto que Venezuela aumentó sus



# NOTAS DE ESTUDIOS DEL BCRP

No. 28 – 08 de setiembre de 2006

importaciones de US\$ 10 a US\$ 15 millones, incrementando su participación en 2 puntos porcentuales (alcanzando 11 por ciento del mercado externo).

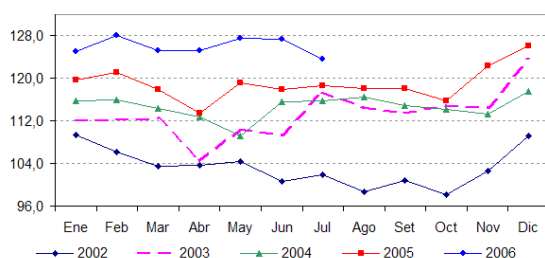
Respecto a las ventas de las empresas líderes, Topy Top, Industrias Nettalco y South Bay Apparel Perú presentaron mayores aumentos de exportaciones, en tanto que Diseño y Color y Devanlay Perú redujeron sus ventas al exterior.

## Exportaciones Textiles

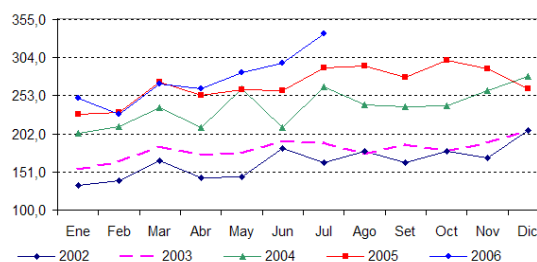
	Indice de Precios		Indice de Volumen		Valor	
	Indice	Var. %	Indice	Var. %	US\$MM	Var. %
Ene-06	125,1	4,5	249,9	9,9	104,3	14,8
Feb-06	128,0	5,7	228,2	-0,8	97,4	4,9
Mar-06	125,2	6,2	269,0	-0,7	112,3	5,4
Abr-06	125,3	10,5	262,1	3,4	109,5	14,3
May-06	127,5	7,0	283,1	8,6	120,4	16,2
Jun-06	127,5	8,1	295,9	13,9	125,8	23,1
Jul-06	123,7	4,3	336,0	15,8	138,6	20,7

## Exportaciones Textiles

Indice de Precios

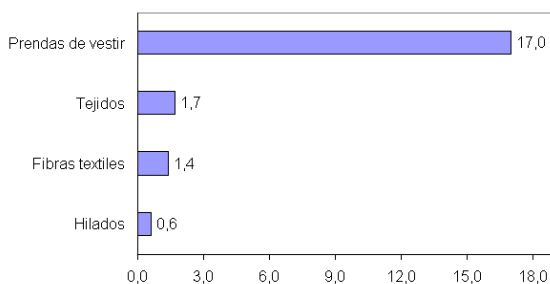


Indice de Volumen

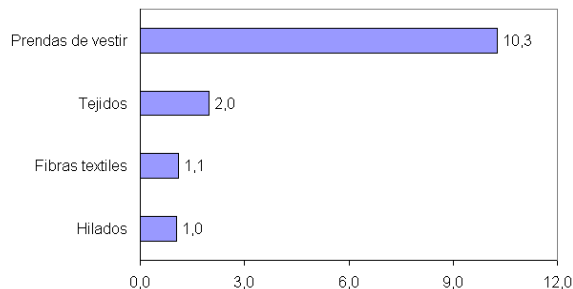


## Contribución al crecimiento: Exportaciones Textiles

Crecimiento Julio : 20,7%



Crecimiento Enero-Julio : 14,4%



En enero-Julio el sector textil se incremento en US\$ 102 millones (14 por ciento), lo que se explica por un crecimiento tanto en precios como en volumen (7 por ciento cada uno). Las exportaciones de prendas de vestir aumentaron en US\$ 73 millones (13 por ciento) y las de tejidos en US\$ 14 millones (36 por ciento), contribuyendo al crecimiento del sector textil con 12 puntos en conjunto. Los productos que más crecieron fueron las camisas y camisetas de todo tipo de punto o



# NOTAS DE ESTUDIOS DEL BCRP

No. 28 – 08 de setiembre de 2006



ganchillo y las otras prendas de vestir de punto o ganchillo y (US\$ 48 millones en conjunto). Este resultado compensó la caída en jerseys, suéteres chalecos y artículos análogos, las camisas de punto o ganchillo y pantalones largos, delantales y overoles (US\$ 8 millones conjuntamente).

En cuanto a los países de destino, Estados Unidos es el país líder, aunque en enero-julio redujo su participación en el mercado de 65 a 60 por ciento. Este resultado contrasta con el crecimiento de las exportaciones a Venezuela, que incrementó su participación de 7 a 10 por ciento y sus ventas en US\$ 32 millones.

Las empresas que registraron un mayor crecimiento fueron Topy Top, Devanlay Perú, Industrias Nettelco, Sudamericana de Fibras, y Cotton Knit e Industria Textil del Pacífico, que compensaron la caída en Diseño y Color y Álamo Industrial Group.

Exportaciones Textiles						
	Indice de Precios		Indice de Volumen		Valor	
	Indice	Var. %	Indice	Var. %	US\$MM	Var. %
Ene.-Jul.2004	114	2,7	229	29,2	608,8	32,5
Ene.-Jul.2005	118	3,6	256	12,0	706,8	16,1
Ene.-Jul.2006	126	6,6	275	7,3	808,3	14,4

Cuadro 8  
15 PRINCIPALES BIENES EXPORTADOS: SECTOR TEXTIL  
(Millones de US\$)

Productos más vendidos	Ene-Jul. 2005	Ene-Jul. 2006	Variación	
			Flujo	%
Camisetas de todo tipo, de punto o ganchillo	192,3	222,2	29,9	15,5
Camisas de punto o ganchillo	126,5	142,0	15,4	12,2
Blusas, camisas y blusas camiseras	70,3	69,2	-1,2	-1,6
Jerseys, suéteres, chalecos y artículos análogos de punto o ganchillo	57,3	52,3	-5,0	-8,8
Otras prendas de vestir, de punto o ganchillo	34,0	52,0	18,0	53,0
Hilados de lana o pelos de animales (excepto mechas de lana peinada (tops)	19,6	26,6	7,0	36,0
Trajes sastre, conjuntos, chaquetas, vestidos, faldas pantalón, pantalones, del	19,9	26,4	6,5	32,6
Hilados de algodón, excepto hilo para coser	21,2	20,7	-0,5	-2,5
Lana u otros pelos finos u ordinarios de animales, cardados o peinados	13,9	16,9	2,9	21,1
Prendas y accesorios de vestir para bebés	11,7	13,9	2,1	18,2
Estopas de filamentos sintéticos	11,1	13,4	2,3	20,7
Bramantes, cordeles, cuerdas y cordajes, y sus manufacturas (por ejemplo, redes	7,6	11,3	3,7	48,1
Pantalones largos, delantales y overoles con tirantes, calzones y pantalones co	7,6	11,3	3,7	48,4
Pantalones largos, delantales y overoles con tirantes, calzones y pantalones c	14,2	11,1	-3,1	-21,7
Camisas, excepto de punto o ganchillo	7,7	9,8	2,1	27,4
Subtotal	615,1	698,9	83,9	13,6
<b>Total</b>	<b>706,8</b>	<b>808,3</b>	<b>101,5</b>	<b>14,4</b>

\*Principales productos a nivel de cuci a 4 dígitos.

- d. **Químicos:** alcanzaron US\$ 53 millones, monto inferior en US\$ 8 millones (13 por ciento) respecto a julio pasado. Esta caída se explica por los menores volúmenes exportados (30 por ciento), ya que los precios aumentaron 24 por ciento.

# NOTAS DE ESTUDIOS DEL BCRP

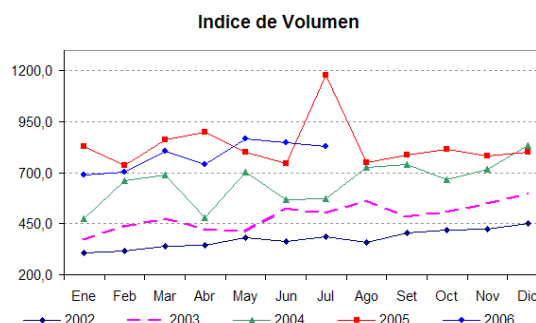
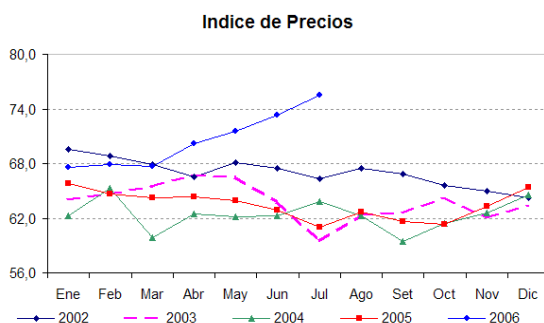
No. 28 – 08 de setiembre de 2006



## Exportaciones Químicas

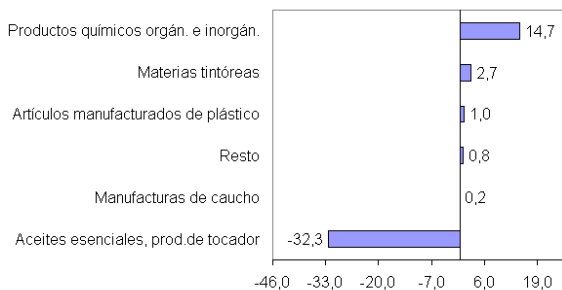
	Indice de Precios		Indice de Volumen		Valor	
	Indice	Var. %	Indice	Var. %	US\$MM	Var. %
Ene-06	67,6	2,7	690,2	-16,8	39,6	-14,6
Feb-06	67,8	4,9	701,5	-4,4	40,5	0,2
Mar-06	67,7	5,4	804,7	-6,5	46,3	-1,5
Abr-06	70,1	8,9	738,7	-17,7	44,0	-10,3
May-06	71,6	12,0	868,2	8,4	52,8	21,4
Jun-06	73,4	16,6	848,8	13,8	52,9	32,7
Jul-06	75,5	23,7	829,1	-29,6	53,2	-12,9

## Exportaciones Químicas

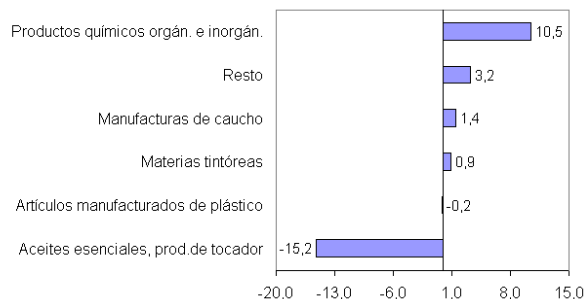


## Contribución al crecimiento: Exportaciones Químicas

**Crecimiento Julio : -12,9%**



**Crecimiento Enero-Julio : 0,6%**



El sector que registró caída fue el de aceites esenciales, productos de tocador y tensoactivos (US\$ 20 millones) rubro que contribuyó con 32 puntos a la caída observada en el sector. Sin embargo, este negativo resultado fue compensado en parte por el aumento de los productos químicos orgánicos e inorgánicos (US\$ 9 millones), cuya contribución positiva al resultado fue de 15 puntos. A nivel de productos en este mes se observó un apreciable crecimiento de los óxidos metálicos de zinc y sulfatos de cobre y (US\$ 9 millones). Entre los productos que cayeron resaltan los preparados de belleza o de maquillaje para el cuidado de la piel (mascarillas hidratantes y lociones faciales y corporales).

Los mercados que más crecieron fueron Chile, Ecuador y Brasil, cuya participación fue de 29 por ciento en conjunto. Las principales empresas exportadoras fueron Industrias Electroquímicas, Quimpac y Minera Pampa de Cobre, que concentran el 20 por ciento de la oferta exportable del Perú.



# NOTAS DE ESTUDIOS DEL BCRP

No. 28 – 08 de setiembre de 2006



Entre enero y julio las exportaciones químicas subieron en uno por ciento debido al crecimiento en los precios (10 por ciento) ya que el volumen exportado retrocedió en 9 por ciento. Los rubros que más crecieron fueron los productos químicos orgánicos e inorgánicos (US\$ 34 millones), el resto de productos químicos (US\$ 10 millones) y manufacturas de caucho (US\$ 5 millones) que en conjunto aportaron 15 puntos porcentuales al crecimiento del sector. Estos resultados favorables fueron parcialmente compensados con la caída en los aceites esenciales y productos de tocador, cuya contribución negativa al crecimiento fue de 15 puntos.

Los productos que más crecieron fueron óxidos metálicos de zinc (US\$ 17 millones) y las otras planchas, hojas, películas, cintas de plásticos (US\$ 12 millones). Los productos que más se redujeron fueron los preparados de belleza y maquillaje para el cuidado de la piel (US\$ 36 millones).

Exportaciones Químicas						
	Indice de Precios		Indice de Volumen		Valor	
	Indice	Var.%	Indice	Var.%	US\$MM	Var.%
Ene.-Jul.2004	63	-2,8	593	31,6	220,6	28,1
Ene.-Jul.2005	64	2,0	864	45,7	327,4	48,4
Ene.-Jul.2006	71	10,4	783	-9,3	329,4	0,6

Cuadro 9  
15 PRINCIPALES BIENES EXPORTADOS: SECTOR QUIMICO  
(Millones de US\$)

Productos más vendidos	Ene-Jul. 2005	Ene-Jul. 2006	Variación	
			Flujo	%
Artículos para el transportes o envasado de mercancías, de materiales plásticos	33,9	37,6	3,7	10,9
Otras planchas, hojas, películas, cintas y tiras de plásticos, no celulares ni	25,8	37,6	11,8	45,6
Oxidos metálicos de zinc, cromo, manganeso, hierro, cobalto, titanio y plomo	13,8	30,9	17,2	124,9
Sulfuros, polisulfuros, hidrosulfitos, sulfoxilatos, sulfitos, tiosulfatos, sul	6,9	18,4	11,5	168,0
Extractos curtientes de origen vegetal; taninos y sus derivados; materias color	16,5	17,7	1,2	7,1
Neumáticos nuevos, del tipo utilizado en autobuses y camiones	12,7	14,3	1,6	12,5
Otras bases inorgánicas y óxidos, hidróxidos y peróxidos metálicos	13,2	13,9	0,7	5,3
Productos orgánicos sintéticos del tipo de los utilizados como agentes abrillan	9,9	12,0	2,0	20,4
Mechas de seguridad, mechas detonantes, cebos de percusión o fulminantes; infla	5,3	8,1	2,8	52,8
Hipofosfitos, fosfitos, fosfatos y polifosfatos	7,0	7,9	0,9	12,7
Polycarbonatos, resinas alquídicas y otros poliésteres	6,2	7,4	1,3	20,6
Preparados de belleza o de maquillaje para el cuidado de la piel (excepto medic	43,0	7,3	-35,7	-83,0
Acidos inorgánicos y compuestos de oxígeno inorgánicos de elementos no metálico	7,5	6,5	-1,0	-13,4
Neumáticos nuevos, del tipo utilizado en automóviles (incluso camionetas y coch	4,2	5,7	1,5	35,9
Aceites esenciales (desterpenados o no), incluso concretos y absolutos, resinoi	5,5	5,6	0,1	2,2
Subtotal	211,4	231,0	19,6	9,3
<b>Total</b>	<b>327,4</b>	<b>329,4</b>	<b>2,0</b>	<b>0,6</b>

\*Principales productos a nivel de cuci a 4 dígitos.

Entre las empresas líderes se observa en general un incremento de ventas con excepción de San Miguel Industrial. A nivel de mercados se observa el aumento de las ventas a Chile, Venezuela y Colombia compensando las menores ventas a Estados Unidos.

- e. **Maderas y papeles y sus manufacturas:** en julio alcanzaron US\$ 34 millones, monto mayor en US\$ 10 millones (47 por ciento) al del mismo





mes del año anterior. Tal incremento se explica principalmente por las mayores exportaciones de madera en bruto o en lámina (US\$ 7 millones).

El producto que presentó mayor crecimiento es el de maderas de especies no coníferas, principalmente por parte de las empresas Transforestal C.C.C. y A & A Perú (US\$ 2 millones en conjunto). Por otra parte, entre las empresas que mostraron crecimiento se puede mencionar a Kimberly-Clark Perú (US\$ 1 millón).

En enero-Julio las exportaciones de maderas y papeles y sus manufacturas fueron de US\$ 178 millones, mayores en US\$ 30 millones (20 por ciento) a las del mismo período del año anterior. Este crecimiento se explica principalmente por las mayores ventas de madera en bruto ó en láminas (US\$ 10 millones) así como por las manufacturas de papel y cartón (US\$ 8 millones). Entre las ventas de madera en bruto o en láminas resaltan las exportaciones de madera de especies no coníferas por parte de A & A Perú y Maderera Bozovich (US\$ 10 millones en conjunto).

Por países de destino Estados Unidos es el principal mercado para las exportaciones con el 28 por ciento de participación, aunque éste es un porcentaje menor en 3 puntos porcentuales al de similar período del año pasado. Por otra parte, China va consolidándose como uno de los principales receptores de las exportaciones de este sector, al incrementar su participación en 7 puntos porcentuales, alcanzando de esta manera el 13 por ciento.

Cuadro 10  
15 PRINCIPALES BIENES EXPORTADOS: SECTOR MADERAS Y PAPELES  
(Millones de US\$)

Productos más vendidos	Ene-Jul. 2005	Ene-Jul. 2006	Variación	
			Flujo	%
Madera aserrada de virola, mahogany (swietenia spp.), imbuia y balsa	38,7	32,2	-6,5	-16,7
Tabillas y frisos para parques, sin ensamblar, distinta de las coníferas	11,0	22,2	11,2	102,3
Maderas aserradas de las maderas tropicales de la nota de subp. 1 de este cap.	13,7	20,4	6,7	48,4
Impresos publicitarios, catalogos comerciales y similares	13,5	15,5	2,0	14,7
Compresas y tampones higienicos, paÑales para bebes y art. higienicos similares	6,3	11,6	5,3	83,6
Demas maderas aserradas o desbastada longitudinalmente, cortada o desenrollada	4,6	9,7	5,1	110,3
Demas libros, folletos e impresos similares	10,9	8,4	-2,5	-22,7
Demas maderas contrachap. q'tengan por lo menos, una hoja externa distinta d' con	5,2	7,2	2,0	37,5
Los demas muebles de madera	4,9	4,9	0,0	0,5
Diccionarios y enciclopedias, incluso en fasciculos	2,9	4,7	1,8	63,7
Cuadernos	3,9	4,3	0,4	9,9
Papel higienico, en bobinas de una anchura <=36 cm	2,0	3,8	1,8	87,4
Demas impresos	1,6	2,8	1,2	76,6
Madera moldurada de distinta de la de coníferas	1,2	2,7	1,6	134,8
Demas maderas contrachapadas constituida por hojas de madera de espesor unit.<=	2,7	2,1	-0,6	-22,4
Subtotal	123,0	152,4	29,4	23,9
<b>Total</b>	<b>148,2</b>	<b>178,3</b>	<b>30,1</b>	<b>20,3</b>

\*Principales productos a nivel de partida arancelaria a 10 dígitos.

- f. **Minerales no metálicos:** sumaron US\$ 13 millones, incrementándose en US\$ 1 millón (8 por ciento) respecto a julio anterior, lo que se explica por el cemento y los materiales de construcción. Por productos, destacaron el mármol, travertinos y alabastro y las demás placas y baldosas de cerámica por parte de Marmolería Gallos S.A y Cerámica San Lorenzo respectivamente. Entre los productos que mostraron una ligera reducción se encuentran cemento Pórtland y vidrio en masa.

# NOTAS DE ESTUDIOS DEL BCRP

No. 28 – 08 de setiembre de 2006



En enero-julio el rubro alcanzó US\$ 78 millones, nivel superior al del mismo período del 2005 en US\$ 11 millones, observándose crecimiento en cemento y materiales de construcción que compensaron las menores exportaciones del resto de productos minerales no-metálicos, abonos y minerales en bruto y artículos de cerámica (US\$ 3 millones conjuntamente). Por productos, las ventas que más crecieron fueron mármol travertinos y alabastro y cemento Pórtland y (US\$ 13 millones en conjunto). Entre los productos que registraron ligeras caídas en el acumulado anual se encuentran cemento sin pulverizar y coques y semicoques de hulla.

En el período enero-julio, EE.UU. fue el principal destino de las exportaciones con una participación del 54 por ciento (inferior al 63 por ciento obtenido en similar período del año pasado). Cabe resaltar la creciente importancia de España como uno de los principales mercados de estas exportaciones al obtener 5 por ciento de participación (en el período enero-Julio del 2005 tuvo una participación nula).

Cuadro 11  
15 PRINCIPALES BIENES EXPORTADOS: SECTOR MINERO NO METALICO  
(Millones de US\$)

Productos más vendidos	Ene-Jul. 2005	Ene-Jul. 2006	Variación	
			Flujo	%
Cemento portland, excepto cemento blanco o coloreado artificialmente	13,6	20,1	6,5	48,1
Marmol, travertinos y alabastro, simplemente talladas o aserradas, con superf. plan	11,9	18,6	6,7	56,4
Los demas plac. y baldo., de ceram., barnizadas o esmaltadas, p' pavimento o revesti	6,2	9,6	3,4	54,9
Vidrio de seguridad contrachapado p' automoviles, aeronaves, barcos u otros	3,3	3,7	0,4	11,0
Los demas freg., lavab., pedest. de lavabo, baner., bides, inodo., urinar. y apar. fij. s	2,5	3,3	0,8	29,9
Cementos sin pulverizar ("clinker")	5,1	2,2	-2,8	-56,1
Demas boratos naturales y sus concentrados (incl. calcinados): acido borico	1,1	2,1	1,0	91,2
Demas sales incl. en disolucion acuosa o con adiccion de antiglomerantes o de ag	2,5	2,1	-0,4	-16,5
Las demas estatuillas y demas articulos para adornos de ceramica	2,3	1,8	-0,4	-19,1
Los demas bombonas( damajuanas), botellas, frascos, bocalas, tarros, embases tu	0,8	1,2	0,4	48,3
Guarniciones p' frenos, a base de amianto, de otras sustancias minerales, o de cel	1,2	1,1	-0,1	-7,5
Los demas marmoles, travertinos y alabastros	1,0	0,9	-0,1	-6,3
Sulfato de bario natural (baritina)	0,9	0,8	-0,1	-13,9
Abrasivos nat. o artif. en polvo o granul. con soporte constit. solam. por tej. mat.	0,8	0,8	0,0	-2,2
Espejos de vidrio enmarcados	0,7	0,7	0,0	1,3
Subtotal	53,7	68,8	15,2	28,2
<b>Total</b>	<b>66,3</b>	<b>77,5</b>	<b>11,2</b>	<b>16,9</b>

\*Principales productos a nivel de partida arancelaria a 10 dígitos.

- g. **Siderometalúrgicos y joyería:** sumaron US\$ 64 millones en julio. Este aumento se explica por las mayores exportaciones de todos los grupos de productos. El dinamismo de este sector se ha visto favorecido por el aumento de los precios internacionales de los commodities. Por grupos de productos destacaron las ventas de alambres de cobre refinado y chapas, planchas, tiras y hojas delgadas de zinc por parte de Indeco e Industrias Electroquímicas respectivamente.

Entre las empresas líderes, las que mantuvieron la mayor participación en el mercado fueron Centelsa Perú, Indeco, Tecnofil, Industrias Electroquímicas y Sociedad Minera Refinería de Zinc Cajamarquilla (63 por ciento del mercado en conjunto).

En el período enero-Julio las exportaciones siderometalúrgicas y de joyería fueron de US\$ 421 millones, aumentando en US\$ 157 millones (60 por ciento). En este período destacaron asimismo las exportaciones de productos de cobre y zinc. Entre los productos que crecieron se



# NOTAS DE ESTUDIOS DEL BCRP

No. 28 – 08 de setiembre de 2006

encuentran los alambres de cobre refinado, por parte de Centelsa e Indeco, y de zinc no aleado por parte de Sociedad Minera Refinería de Zinc Cajamarquilla principalmente.

Cuadro 12  
15 PRINCIPALES BIENES EXPORTADOS: SECTOR SIDERO-METALÚRGICO Y JOYERIA  
(Millones de US\$)

Productos más vendidos	Ene-Jul. 2005	Ene-Jul. 2006	Variación	
			Flujo	%
Alambre de cobre refinado con la mayor dimension de la seccion transv. sup. a 6	68,7	131,3	62,6	91,1
Art. de joyeria de los demas metales preciosos, incluso revestidos o chapados	41,6	44,6	3,0	7,2
Cinc sin alear, con un contenido de cinc inferior al 99,99% en peso	11,2	38,1	26,9	239,6
Las demas barras, simplemente laminadas o extrudidas en caliente de los demas a	19,1	20,4	1,3	6,7
Las demas chapas y tiras de cobre refinado, de espesor sup. a 0,15 mm	3,7	14,1	10,4	280,8
Las demas chapas, hojas y tiras, de cinc	8,8	13,5	4,7	53,4
Aleaciones de cinc	10,9	13,4	2,5	22,9
Alambre de cobre de aleaciones de cobre a base de cobre-cinc (laton)	9,2	12,8	3,6	39,4
Discos, hexagonos, de cinc cuya mayor dimension no exceda de 30 mm	6,2	12,7	6,5	105,7
Barras y perfiles de cobre refinado	11,4	12,4	1,0	8,5
Laminados planos de cinc de espesor inferior o igual a 0,65 mm	6,1	12,2	6,1	100,7
Barra de hierro o acero sin alear con muescas, cordones, surcos o relieves	7,6	9,5	1,9	24,5
Laminados planos de cinc de espesor superior a 0,65 mm	5,9	8,8	2,9	48,6
Los demas alambre de cobre a base de aleaciones de cobre	4,8	8,6	3,8	79,0
Las demas manufacturas de cinc	4,1	7,7	3,5	86,1
Subtotal	219,4	360,1	140,7	64,1
<b>Total</b>	<b>263,9</b>	<b>421,1</b>	<b>157,2</b>	<b>59,5</b>

\*Principales productos a nivel de partida arancelaria a 10 dígitos.

En el acumulado anual los países que más crecieron fueron Colombia y Brasil (que representan el 35 por ciento de los envíos). Cabe resaltar que Estados Unidos redujo su participación (de 24 a 18 por ciento).

- h. **Metalmecánicos:** alcanzaron US\$ 14 millones, creciendo en US\$ 3 millones respecto a julio del 2005. Entre los productos que más crecieron se encuentran las máquinas por moldear por inyección por parte de Amcor Pet Packaging del Perú (US\$ 1 millón). Por otro lado, entre los productos que cayeron se encuentran los cortapapeles, abrecartas, raspadores sacapuntas y sus cuchillos (US\$ 1 millón).

Se observa además que las empresas líderes en su mayoría aumentaron sus exportaciones. Respecto a los mercados de destino cabe resaltar el crecimiento de los envíos en US\$ 3 millones a Venezuela, Ecuador y Colombia conjuntamente.

En el período enero-julio, las exportaciones metal-mecánicas alcanzaron US\$ 92 millones, cifra menor en US\$ 29 millones (24 por ciento). Esta reducción se explica por las menores ventas del resto de productos metal-mecánicos, en particular por la disminución en los envíos de celulares por parte de Mega Tech Cellular y Let's Talk Cellular (US\$ 16 millones en conjunto). En el acumulado anual las principales empresas fueron Metalúrgica Peruana y BSH electrodomésticos, las cuales tiene una participación en el mercado de 16 por ciento.





# NOTAS DE ESTUDIOS DEL BCRP

No. 28 – 08 de setiembre de 2006

CUADRO 13

PRINCIPALES EMPRESAS EXPORTADORAS: ENERO-JULIO 2006			
(Millones de US\$)			
	Enero-Julio		Var. %
	2005	2006	
<b>I. EXPORTACIONES TRADICIONALES</b>	<b>6 904,2</b>	<b>9 835,4</b>	<b>42,5</b>
<b>MINERIA</b>	<b>5 058,1</b>	<b>7 667,3</b>	<b>51,6</b>
COMPANIA MINERA ANTAMINA S.A	892,0	1 408,5	57,9
SOUTHERN PERU COPPER CORPORATION	1 153,7	1 399,6	21,3
MINERA YANACOCCHA S.R.L.	739,5	1 061,0	43,5
DOE RUN PERU S.R.L.	332,1	554,2	66,9
MINERA BARRICK MISQUICHILCA SA	196,5	480,3	144,4
BHP BILLITON TINTAYA S.A.	143,9	286,8	99,3
SOCIEDAD MINERA CERRO VERDE S.A.A.	138,7	269,0	94,0
PROCESADORA SUDAMERICANA S R L	122,7	195,1	59,0
CONSORCIO MINERO S A CORMIN	127,0	174,3	37,2
EMPRESA MINERA YAULIYACU S.A.	73,9	169,7	129,6
Empresas del puesto 1 al 10	3 920,1	5 998,6	53,0
Resto de empresas	1 138,0	1 668,7	46,6
<b>PESQUEROS</b>	<b>911,3</b>	<b>914,3</b>	<b>0,3</b>
GRUPO SINDICATO PESQUERO DEL PERU S.A.	112,2	101,2	-9,8
INCAPECA S.A.	61,2	78,9	28,9
AUSTRAL GROUP S.A.A	60,6	73,4	21,2
PESQUERA HAYDUK S.A.	86,0	71,4	-17,0
PESQUERA DIAMANTE S.A.	62,2	58,4	-6,1
CORPORACION PESQUERA INCA S A	34,5	48,3	40,0
ALEXANDRA S.A.C.	53,3	48,0	-10,0
PESQUERA EXALMAR SA	36,5	43,9	20,4
CORPORACION FISH PROTEIN S.A.	32,7	36,5	11,8
COMPANIA PESQUERA DEL PACIFICO CENTRO SA	30,9	25,7	-16,8
Empresas del puesto 1 al 10	570,0	585,7	2,8
Resto de empresas	341,4	328,6	-3,8
<b>RESTO DE TRADICIONALES</b>	<b>934,7</b>	<b>1 253,7</b>	<b>34,1</b>
<b>II. EXPORTACIONES NO TRADICIONALES</b>	<b>2 382,6</b>	<b>2 809,0</b>	<b>17,9</b>
<b>AGROPECUARIOS</b>	<b>508,6</b>	<b>610,5</b>	<b>20,1</b>
CAMPOSOL S.A.	37,4	55,2	47,7
ALICORP S.A.	21,7	30,5	40,4
SOCIEDAD AGRICOLA VIRU S.A.	17,5	29,2	67,5
GLORIA S A	18,3	21,2	15,4
DANPER TRUJILLO S.A.C.	12,4	18,7	50,4
SOCIEDAD AGRICOLA DROKA S.A.	14,2	13,9	-1,7
SUNSHINE EXPORT S.A.C	7,9	13,5	70,5
KRAFT FOODS PERU S.A.	9,7	11,7	20,2
CORPORACION MISKI S.A.	9,3	11,5	24,2
CONSORCIO DE PRODUCTORES DE FRUTA S.A.	10,2	10,8	5,7
Empresas del puesto 1 al 10	158,6	216,2	36,3
Resto de empresas	349,9	394,3	12,7
<b>PESQUEROS</b>	<b>201,9</b>	<b>245,1</b>	<b>21,4</b>
CORPORACION REFRIGERADOS INY SA	17,2	16,9	-1,5
PESQUERA HAYDUK S.A.	8,3	13,1	59,1
AUSTRAL GROUP S.A.A	6,3	12,5	96,7
PACIFIC FREEZING COMPANY E.I.R.L.	5,1	10,6	109,6
SEAFROST SAC	6,2	10,5	69,3
INCAPECA S.A.	0,9	7,3	707,5
ARMADORES Y CONGELADORES DEL PACIFICO SA	5,5	6,3	13,3
C N C, S.A.C.	4,0	5,8	44,9
ACUACULTURA Y PESCA S.A.C	5,2	5,4	4,8
INDUSTRIAL PESQUERA SANTA MONICA S.A.	3,3	4,9	48,1
Empresas del puesto 1 al 10	62,0	93,3	50,6
Resto de empresas	140,0	151,8	8,4
<b>TEXTILES</b>	<b>706,8</b>	<b>808,3</b>	<b>14,4</b>
TOPY TOP S A	48,0	55,0	14,6
DEVANLAY PERU SAC	44,7	51,6	15,3
CONFECIONES TEXTIMAX S A	49,3	48,6	-1,4
DISENO Y COLOR S.A	44,9	33,2	-26,2
SUDAMERICANA DE FIBRAS S.A.	25,6	30,3	18,1
INDUSTRIAS NETTALCO S.A.	21,7	26,4	22,1
TEXTIL SAN CRISTOBAL S.A.	26,2	24,9	-5,0
TEXTIL DEL VALLE S.A.	22,8	22,3	-2,2
COTTON KNIT S.A.C.	17,7	22,2	24,8
MICHELL Y CIA S.A.	17,6	20,5	16,3
Empresas del puesto 1 al 10	318,6	334,9	5,1
Resto de empresas	388,2	473,4	22,0



# NOTAS DE ESTUDIOS DEL BCRP

No. 28 – 08 de setiembre de 2006

	Enero-Julio		Var. %
	2005	2006	
<b>II. EXPORTACIONES NO TRADICIONALES (cont...)</b>			
<b>MADERAS Y PAPELES, Y SUS MANUFACTURAS</b>	<b>148,2</b>	<b>178,3</b>	<b>20,3</b>
MADERERA BOZOVICH S.A.C.	16,3	16,9	4,0
KIMBERLY-CLARK PERU S.A.	7,7	14,1	82,6
METROCOLOR S.A.	11,4	13,2	15,9
QUEBECOR WORLD PERU S.A.	14,6	12,1	-17,3
TRANSFORESTAL C.C.C. S.A.C.	4,2	7,2	71,3
MADERERA VULCANO S.A.C.	6,6	6,3	-4,1
INDUSTRIAL UCAYALI S.A.C.	4,4	5,7	31,5
A & A PERU S.A.C.	1,0	5,3	417,9
PAPELERA NACIONAL S.A.	5,1	5,2	3,1
CONSORCIO MADERERO S.A.C.	3,0	4,4	48,1
Empresas del puesto 1 al 10	74,2	90,6	22,0
Resto de empresas	74,0	87,8	18,6
<b>QUIMICOS</b>	<b>327,4</b>	<b>329,4</b>	<b>0,6</b>
QUIMPAC S.A.	20,2	22,2	9,8
CIA GOODYEAR DEL PERU S.A.	16,4	18,0	9,8
INDUSTRIAS ELECTRO QUIMICAS S.A.	7,0	17,9	156,5
AMCOR PET PACKAGING DEL PERU S.A.	10,6	14,5	36,9
SAN MIGUEL INDUSTRIAL SA	16,1	14,1	-12,6
OPP FILM S.A.	8,2	12,2	49,7
ZINC INDUSTRIAS NACIONALES S.A.	4,8	11,0	127,5
MINERA PAMPA DE COBRE SA	0,0	10,9	n.a.
UNIQUE S.A.	6,4	10,3	61,4
FAMESA EXPLOSIVOS S.A.C.	5,8	8,8	51,1
Empresas del puesto 1 al 10	95,4	139,8	46,5
Resto de empresas	231,9	189,6	-18,2
<b>MINERALES NO METALICOS</b>	<b>66,3</b>	<b>77,5</b>	<b>16,9</b>
CEMENTOS LIMA S.A.	18,6	22,1	19,1
MARMOLERIA GALLOS S.A.	7,1	12,0	69,8
CERAMICA LIMA S.A.	4,4	7,0	61,3
AGP PERU S.A.C.	1,5	3,8	146,5
CORPORACION CERAMICA S.A.	2,5	3,3	30,2
SOUTH WEST MARBLES & STONES S.A.C.	1,7	2,8	63,9
CERAMICA SAN LORENZO SAC	1,8	2,6	39,5
QUIMPAC S.A.	2,8	2,4	-13,8
CIA MINERA AGREGADOS CALCAREOS S.A.	2,1	2,1	1,0
CIA NACIONAL DE MARMOLES S.A.	1,7	1,9	7,2
Empresas del puesto 1 al 10	44,2	59,9	35,6
Resto de empresas	22,1	17,6	-20,4
<b>SIDERO-METALURGICOS Y JOYERIA</b>	<b>263,9</b>	<b>421,1</b>	<b>59,5</b>
CENIELSA PERU SAC	39,6	75,1	89,5
INDECO S.A.	27,5	57,1	107,3
TECNOFIL S.A.	30,3	50,6	67,1
INDUSTRIAS ELECTRO QUIMICAS S.A.	26,7	49,4	85,4
SOC MINERA REF DE ZINC CAJAMARQUILLA SA	14,8	38,4	159,9
ARIN S.A.	22,1	24,5	11,0
EMPRESA SIDERURGICA DEL PERU S.A.A.	19,5	21,3	9,3
ZINC INDUSTRIAS NACIONALES S.A.	11,7	15,9	35,8
CORPORACION ACEROS AREQUIPA S.A.	11,1	13,9	24,5
DE ORO SA	7,1	9,8	36,9
Empresas del puesto 1 al 10	210,5	356,0	69,1
Resto de empresas	53,5	65,1	21,8
<b>METAL-MECANICOS</b>	<b>121,6</b>	<b>92,3</b>	<b>-24,1</b>
METALURGICA PERUANA S.A.	7,9	9,2	17,5
BSH ELECTRODOMESTICOS SAC	2,4	5,8	136,9
FUNDICION CALLAO S.A.	5,0	5,5	11,2
INDECO S.A.	3,7	4,9	30,5
ASEA BROWN BOVERI S.A.	0,4	4,0	817,6
MAZAL CORP S.A.	2,4	3,3	38,0
FERREYROS S.A.A.	1,5	3,2	107,3
SOUTHERN PERU COPPER CORPORATION	0,2	3,1	n.a.
MOTORES DIESEL ANDINOS S.A.- MODASA	1,4	2,1	46,1
PIEZAS Y EMPAQ PARA VEHIC Y MOT IND S.A.	2,0	1,9	-4,9
Empresas del puesto 1 al 10	27,0	43,1	59,3
Resto de empresas	94,6	49,2	-48,0
<b>RESTO</b>	<b>37,8</b>	<b>46,4</b>	<b>22,8</b>
A W FABER CASTELL PERUANA S.A.	3,9	5,0	27,8
PERUVIAN LEATHER EIRL	1,8	2,6	46,4
KERO PRODUCCIONES SAC	2,4	1,6	-34,3
CORPORACION DE INDUSTRIAS PLASTICAS S.A.	0,7	1,5	105,6
CORPORACION REY S.A.	1,0	1,5	47,6
INDUSTRIAL SURQUILLO S.A.	0,9	1,3	42,1
CALZADO ATLAS S.A.	0,8	1,2	59,6
VC LEATHER S.A.C.	0,3	1,2	293,1
CUEROS LATINOAMERICANOS S.A.C.	0,6	1,0	70,2
SEGURINDUSTRIA SA	0,7	0,8	10,0
Empresas del puesto 1 al 10	13,1	17,7	34,7
Resto de empresas	24,7	28,7	16,5
<b>III. OTROS</b>	<b>42,9</b>	<b>55,0</b>	<b>17,4</b>
<b>IV. TOTAL</b>	<b>9 367,1</b>	<b>12 738,8</b>	<b>36,0</b>

Importaciones



# NOTAS DE ESTUDIOS DEL BCRP

No. 28 – 08 de setiembre de 2006

8. Las importaciones (Cuadro 14) sumaron US\$ 1 195 millones en julio, registrando un incremento de US\$ 149 millones (14 por ciento) con respecto a julio de 2005 lo cual se explica por las mayores compras de bienes de consumo (12 por ciento), materias primas para la industria (32 por ciento) y bienes de capital para la industria (4 por ciento). El incremento observado obedece tanto a precios (11 por ciento) como a volumen promedio (3 por ciento).

CUADRO 14  
IMPORTACIONES SEGÚN USO O DESTINO ECONÓMICO  
(Millones de US\$)

	2005	2006			Jul.06/Jul.05		Enero-Julio			
	Jul.	May.	Jun.	Jul.	Flujo	Var. %	2005	2006	Flujo	Var. %
<b>1. BIENES DE CONSUMO</b>	<b>178.8</b>	<b>227.1</b>	<b>198.1</b>	<b>201.0</b>	<b>22.2</b>	<b>12.4</b>	<b>1 251.3</b>	<b>1 387.6</b>	<b>136.3</b>	<b>10.9</b>
No duraderos	98.4	131.6	108.7	113.8	15.4	15.6	731.7	786.4	54.7	7.5
Duraderos	80.4	95.5	89.4	87.3	6.8	8.5	519.7	601.2	81.5	15.7
<b>2. INSUMOS</b>	<b>598.4</b>	<b>685.4</b>	<b>710.7</b>	<b>674.0</b>	<b>75.6</b>	<b>12.6</b>	<b>3 735.6</b>	<b>4 522.3</b>	<b>786.6</b>	<b>21.1</b>
Combustibles, lubricantes y conexos	251.8	271.4	294.5	222.3	- 29.5	- 11.7	1 315.9	1 681.7	365.7	27.8
Materias primas para la agricultura	36.3	25.6	28.1	41.4	5.1	14.1	216.1	241.0	24.9	11.5
Materias primas para la industria	310.3	388.5	388.1	410.2	99.9	32.2	2 203.6	2 599.6	396.0	18.0
<b>3. BIENES DE CAPITAL</b>	<b>261.0</b>	<b>327.2</b>	<b>340.8</b>	<b>313.5</b>	<b>52.5</b>	<b>20.1</b>	<b>1 665.8</b>	<b>2 214.9</b>	<b>549.1</b>	<b>33.0</b>
Materiales de construcción	24.9	27.5	36.5	35.0	10.1	40.4	167.1	239.8	72.7	43.5
Para la agricultura	2.5	3.5	2.0	2.0	- 0.5	- 19.0	21.6	15.6	- 5.9	- 27.5
Para la industria	190.3	228.5	224.5	198.6	8.3	4.4	1 157.4	1 502.0	344.6	29.8
Equipos de transporte	43.4	67.7	77.9	78.0	34.6	79.7	319.8	457.5	137.8	43.1
<b>4. OTROS BIENES</b>	<b>7.6</b>	<b>13.6</b>	<b>5.9</b>	<b>6.5</b>	<b>- 1.1</b>	<b>- 14.3</b>	<b>56.8</b>	<b>71.7</b>	<b>14.9</b>	<b>26.2</b>
<b>5. TOTAL IMPORTACIONES</b>	<b>1 045.8</b>	<b>1 253.3</b>	<b>1 255.5</b>	<b>1 195.0</b>	<b>149.2</b>	<b>14.3</b>	<b>6 709.6</b>	<b>8 196.5</b>	<b>1 486.9</b>	<b>22.2</b>
Nota:										
Admisión temporal	29.2	28.1	24.3	43.2	14.0	48.0	164.7	192.3	27.7	16.8
Zonas francas	8.0	9.0	7.8	8.2	0.2	2.1	58.1	58.3	0.2	0.4
<b>Principales alimentos</b>	<b>65.3</b>	<b>74.6</b>	<b>67.0</b>	<b>91.2</b>	<b>25.9</b>	<b>39.7</b>	<b>407.3</b>	<b>482.3</b>	<b>75.0</b>	<b>18.4</b>
Trigo	16.5	20.8	16.3	27.3	10.8	65.7	115.4	132.0	16.6	14.3
Maíz y/o sorgo	12.4	13.7	14.4	17.8	5.5	44.1	60.9	95.0	34.1	56.0
Arroz	1.8	1.3	0.5	1.4	- 0.3	- 19.0	34.0	7.6	- 26.4	- 77.7
Azúcar	5.9	9.5	10.0	8.1	2.2	36.3	29.1	54.8	25.7	88.3
Lácteos	2.7	5.2	3.4	4.2	1.5	57.7	22.0	24.5	2.6	11.6
Soya	23.3	22.5	20.0	29.3	6.0	25.6	132.8	154.6	21.8	16.4
Carnes	2.8	1.5	2.4	3.1	0.3	12.1	13.1	13.8	0.7	5.3

En el periodo enero – julio de 2006 las importaciones sumaron US\$ 8 197 millones, lo cual significó un aumento de US\$ 1 487 millones ó 22 por ciento con respecto al mismo periodo del año anterior. Esto se explica principalmente por las mayores compras de bienes de consumo duradero (US\$ 82 millones ó 16 por ciento), materias primas para la industria (US\$ 396 millones ó 18 por ciento), combustibles, lubricantes y conexos (US\$ 366 millones ó 28 por ciento), así como por los bienes de capital para la industria (US\$ 345 millones ó 30 por ciento).

9. El aumento de las importaciones de **bienes de consumo** respecto a julio de 2005 se explica tanto por las mayores compras de bienes de consumo no duradero (16 por ciento) como de bienes de consumo duradero (8 por ciento).



# NOTAS DE ESTUDIOS DEL BCRP

No. 28 – 08 de setiembre de 2006

Las principales empresas importadoras de bienes de **consumo no duradero** en el mes fueron Gloria (US\$ 6 millones) y Procter & Gamble (US\$ 8 millones), en tanto que las principales empresas de bienes de **consumo duradero** en julio fueron LG Electronics Perú S.A.(US\$ 3 millones) y Toyota del Perú (US\$ 5 millones).

Cabe señalar que la tasa de crecimiento de los bienes de consumo duradero fue menor a la de meses anteriores debido a al menor crecimiento de los principales rubros, con excepción de los automóviles.

PRINCIPALES BIENES IMPORTADOS DE BIENES DE CONSUMO DURADERO 2006							
(Tasas de variación)							
	Ene	Feb	Mar	Abr	May	Jun	Jul
AUTOMOVILES Y OTROS VEHICULOS AUTOMOTORES	33	6	34	4	16	31	38
RECEPTORES DE TELEVISION	-2	-8	-1	41	52	37	-6
APARATOS DE USO DOMESTICO	25	64	43	16	68	-16	5
RADIORRECEPTORES, COMBINADOS O NO	-11	67	50	48	-23	-10	-25
GRABADORES O REPRODUCTORES DE SONIDO	58	-22	-14	-9	22	11	-33
RESTO	17	9	15	5	22	11	9
TOTAL	21	10	20	11	25	15	8

Los 20 principales bienes de consumo no duraderos importados sumaron US\$ 83 millones en el mes de julio (73 por ciento del total del rubro). Las compras de estos productos fueron mayores en US\$ 17 millones (26 por ciento) respecto de julio de 2005 debido a las mayores compras de medicamentos (US\$ 2 millones).

CUADRO 15  
20 PRINCIPALES BIENES IMPORTADOS DE BIENES DE CONSUMO NO DURADERO \*  
(Millones de US\$)

	Ene - Jul. 05	Ene - Jul. 06	Var. Mill US\$	Var. %
MEDICAMENTOS (INCLUSO VETERINARIOS)	101.6	109.9	8.3	8.2
PRODUCTOS DE PERFUMERIA, COSMETICOS	62.8	75.9	13.0	20.8
AZUCARES, MELAZA Y MIEL	23.3	44.6	21.3	91.2
CALZADO	30.7	34.1	3.4	11.1
PRODUCTOS Y PREPARADOS COMESTIBLES	30.2	33.3	3.1	10.2
IMPRESOS	29.1	33.1	4.0	13.8
LECHE, CREMA Y PRODUCTOS LACTEOS	29.7	32.6	2.9	9.8
JABON Y PREPARADOS PARA LIMPIAR Y PULIR	28.5	29.9	1.4	4.9
PAPELES Y CARTONES RECORTADOS	23.4	28.5	5.1	21.7
PRENDAS DE VESTIR DE TEJIDOS DE PUNTO	22.2	25.3	3.0	13.7
ARTICULOS DE MATERIALES PLASTICOS	15.9	17.9	1.9	12.2
INSTRUMENTOS MUSICALES Y SUS PARTES, PIEZAS	23.0	15.9	-7.1	-31.0
ABRIGOS, CHAQUETAS, TRAJES, CHAQUETAS SPORT	11.7	15.5	3.8	32.7
FRUTAS Y NUECES (EXCEPTO NUECES OLEAGINOSAS)	15.0	14.9	-0.1	-0.6
BEBIDAS ALCOHOLICAS	9.8	12.2	2.4	24.2
COCHECITOS PARA NIÑOS, JUGUETES, JUEGOS	10.5	11.6	1.1	10.3
ARTICULOS DE CONFITERIA PREPARADOS CON AZUCAR	9.1	11.5	2.5	27.0
ABRIGOS, CAPAS, CHAQUETAS	8.8	11.0	2.2	25.1
BEBIDAS NO ALCOHOLICAS	7.4	10.7	3.3	45.1
MATERIALES FOTOGRAFICOS Y CINEMATOGRAFICOS	11.2	10.6	-0.5	-4.9
<b>SUBTOTAL</b>	<b>503.8</b>	<b>578.9</b>	<b>75.1</b>	<b>14.9</b>
RESTO	184.7	170.9	-13.7	-7.4
<b>TOTAL</b>	<b>688.5</b>	<b>749.8</b>	<b>61.3</b>	<b>8.9</b>

\*Comprende sólo Régimen Definitivo. Ordenado según el acumulado del año actual.

En el período enero-julio del presente año el monto importado de los 20 principales bienes de consumo no duradero ascendió a US\$ 579 millones lo cual implicó un incremento de US\$ 75 millones (15 por ciento) respecto de similar período del año anterior.

Los 20 principales bienes de **consumo duradero** sumaron US\$ 77 millones (89 por ciento del total del rubro). Esto significó un aumento de US\$ 8 millones u 11 por ciento con respecto a julio de 2005, explicado fundamentalmente por



# NOTAS DE ESTUDIOS DEL BCRP

No. 28 – 08 de setiembre de 2006

el incremento de automóviles y otros vehículos automotores (US\$ 3 millones).

En el período enero-julio del presente año el monto importado de los 20 principales bienes de consumo duradero ascendió a US\$ 529 millones, el cual implicó un incremento de US\$ 81 millones (18 por ciento) respecto de similar período del año anterior. Por empresas, Toyota del Perú es la que presentó mayor incremento en el monto importado durante el referido período (US\$ 12 millones). Se observa un aumento generalizado de los productos del grupo, con excepción de los artículos de vidrio y los reproductores de sonido.

CUADRO 16  
20 PRINCIPALES BIENES IMPORTADOS DE BIENES DE CONSUMO DURADERO\*  
(Millones de US\$)

	Ene - Jul. 05	Ene - Jul. 06	Var. Mill US\$	Var. %
AUTOMOVILES Y OTROS VEHICULOS AUTOMOTORES	132.0	162.3	30.3	23.0
RECEPTORES DE TELEVISION	54.2	64.6	10.4	19.3
APARATOS DE USO DOMESTICO	46.4	58.2	11.7	25.2
COCHECITOS PARA NIDOS, JUGUETES, JUEGOS	25.1	28.1	3.0	12.0
GRABADORES O REPRODUCTORES DE SONIDO	28.4	27.7	-0.7	-2.5
RADIORRECEPTORES, COMBINADOS O NO	23.3	23.3	0.0	0.2
MOTOCICLETAS Y VELOCIPEDOS CON MOTOR O SIN EL	17.4	23.3	5.9	33.7
ARTICULOS DE MATERIALES PLASTICOS	19.8	21.2	1.4	7.2
MUEBLES Y SUS PARTES, CAMAS, COLCHONES	16.0	18.7	2.7	17.0
ENSERES DOMESTICOS DE METALES COMUNES	15.0	18.5	3.5	23.7
EQUIPOS DE TELECOMUNICACIONES	11.4	12.6	1.2	10.9
MAQUINAS Y APARATOS ELECTRICOS	9.5	11.1	1.5	16.1
BAULES, MALETAS, NECESERES, MALETINES	8.6	10.5	1.9	21.7
CUCHILLERIA	8.0	9.7	1.8	22.3
ARTICULOS DE CAUCHO	8.3	9.6	1.3	15.8
OTROS ARTICULOS MANUFACTURADOS DIVERSOS	7.4	8.9	1.5	20.7
ARTEFACTOS Y ACCESORIOS DE ALUMBRADO	4.9	5.8	1.0	20.1
ARTICULOS DE VIDRIO	6.3	5.7	-0.5	-8.7
JOYAS Y OBJETOS DE ORFEBRERIA Y PLATERIA	3.8	4.6	0.8	21.5
ARTICULOS DE OFICINA Y PAPELERIA	2.9	4.5	1.6	55.3
<b>SUBTOTAL</b>	<b>448.6</b>	<b>529.1</b>	<b>80.5</b>	<b>17.9</b>
RESTO	26.1	31.7	5.6	21.4
<b>TOTAL</b>	<b>474.8</b>	<b>560.8</b>	<b>86.1</b>	<b>18.1</b>

\*Comprende sólo Régimen Definitivo. Ordenado según el acumulado del año actual.

10. Las importaciones de combustibles, lubricantes y conexos en julio registraron una disminución de US\$ 30 millones (12 por ciento) respecto de similar período del año anterior. Esto se explica por los mayores precios promedio (30 por ciento) en parte compensados por los menores volúmenes adquiridos (31 por ciento). A nivel de empresas, el monto de las importaciones estuvo asociado a las compras de Refinería La Pampilla (US\$ 124 millones), Petroperú (US\$ 64 millones), y Manu Perú Holding S.A. (US\$ 13 millones). Con ello el saldo de la balanza petrolera en julio registró un superávit de US\$ 89 millones.

En el período enero-julio el monto importado de combustibles, lubricantes y conexos ascendió a US\$ 1 682 millones registrando un incremento de US\$ 366 millones o 28 por ciento respecto a similar período del año anterior siendo la empresa Refinería La Pampilla la que registró mayor incremento en el monto importado (US\$ 230 millones o 36 por ciento).

Cuadro 17  
BALANZA NETA PETROLERA, CRUDO Y DERIVADOS  
(Millones de US\$)

	Enero-Julio			
	2005	2006	Flujo	Var.%
<b>1. EXPORTACIONES</b>	<b>793.1</b>	<b>1 056.9</b>	<b>263.8</b>	<b>33.3</b>
Volumen (millones bs.)	18.7	17.9	- 0.8	- 4.3
Precio (US\$/b)	42.4	59.0	16.6	39.2
Petróleo crudo	84.7	288.0	203.4	240.3
Volumen (millones bs.)	2.8	4.9	2.2	77.8
Precio (US\$/b)	30.5	58.4	27.9	91.4
Derivados	708.5	768.9	60.4	8.5
Volumen (millones bs.)	15.9	13.0	- 3.0	- 18.6
Precio (US\$/b)	44.4	59.2	14.8	33.3
<b>2. IMPORTACIONES</b>	<b>1 241.4</b>	<b>1 611.0</b>	<b>369.6</b>	<b>29.8</b>
Volumen (millones bs.)	25.8	25.7	- 0.0	- 0.1
Precio (US\$/b)	48.2	62.6	14.4	30.0
Petróleo crudo	937.4	1 269.6	332.3	35.4
Volumen (millones bs.)	20.0	21.1	1.0	5.2
Precio (US\$/b)	46.8	60.3	13.5	28.7
Derivados	304.0	341.4	37.4	12.3
Volumen (millones bs.)	5.8	4.7	- 1.1	- 18.7
Precio (US\$/b)	52.7	72.8	20.1	38.1
<b>3. SALDO (1-2)</b>	<b>- 448.3</b>	<b>- 554.1</b>	<b>- 105.9</b>	<b>- 23.6</b>

Con este resultado, y el monto de exportaciones de crudo y derivados en el año se acumula una balanza petrolera negativa de US\$ 554 millones, déficit mayor al registrado en el mismo periodo de 2005 (US\$ 448 millones).

11. Las compras **de insumos para la industria** registraron un aumento de US\$ 100 millones (32 por ciento) con respecto a julio de 2005, debido a las mayores adquisiciones de productos mineros elaborados (US\$ 57 millones) y productos químico farmacéuticos semielaborados (US\$ 128 millones). Las principales empresas importadoras en el rubro fueron Alicorp (US\$ 25 millones) y San Miguel Industrial (US\$ 3 millones).

Los 20 principales **insumos para la industria** adquiridos sumaron US\$ 208 millones en julio de 2006 (51 por ciento del rubro). Estos aumentaron en US\$ 52 millones (33 por ciento) con respecto al mismo periodo del año anterior.

En el período enero-julio el monto importado de los 20 principales insumos para la industria ascendió a US\$ 1 390 millones lo cual significó un incremento de US\$ 261 millones (23 por ciento) respecto de similar período del año anterior. En general todos los productos de este grupo mostraron un aumento en sus importaciones con excepción de los poliacetales. Destacaron las compras de papel y cartón, trigo y productos planos de hierro no revestidos.

# NOTAS DE ESTUDIOS DEL BCRP

No. 28 – 08 de setiembre de 2006

CUADRO 18  
20 PRINCIPALES BIENES IMPORTADOS DE MATERIAS PRIMAS PARA LA INDUSTRIA\*  
(Millones de US\$)

	Ene - Jul. 05	Ene - Jul. 06	Var. Mill US\$	Var. %
PAPEL Y CARTON	130.2	155.4	25.2	19.4
TRIGO (INCLUSO ESCANDA) Y MORCAJO O TRANQUILLON, SIN MOLER	112.7	131.3	18.6	16.5
OTROS PLASTICOS EN FORMAS PRIMARIAS	83.1	104.8	21.7	26.1
POLIMEROS DE ETILENO, EN FORMAS PRIMARIAS	80.7	101.3	20.6	25.5
PRODUCTOS LAMINADOS PLANOS, DE HIERRO QUE NO ESTEN REVESTIDOS NI RECUBIERTOS	60.3	93.5	33.2	55.0
PRODUCTOS LAMINADOS PLANOS, DE HIERRO ENCHAPADOS, REVESTIDOS O RECUBIERTOS	60.9	71.6	10.7	17.6
PRODUCTOS LAMINADOS PLANOS, DE HIERRO	57.5	71.2	13.7	23.9
PLANCHAS, HOJAS, PELICULAS, CINTAS Y TIRAS DE PLASTICOS	53.7	66.6	12.9	24.0
POLIACETALES, OTROS POLIETERES Y RESINAS EPOXIDICAS	68.4	66.2	-2.2	-3.3
PRODUCTOS QUIMICOS DIVERSOS	46.0	61.7	15.7	34.1
PARTES Y PIEZAS Y ACCESORIOS	40.5	58.8	18.3	45.3
HILADOS DE FIBRA TEXTIL	52.8	54.2	1.4	2.7
PRODUCTOS LAMINADOS PLANOS, DE HIERRO	33.1	48.5	15.5	46.7
ARBOLES DE TRANSMISION	33.0	47.2	14.2	43.1
POLIMEROS DE CLORURO DE VINILO O DE OTRAS OLEFINAS	40.9	44.9	4.0	9.8
PRODUCTOS LAMINADOS PLANOS DE ACERO DE ALEACION	39.7	44.8	5.2	13.0
PIGMENTOS, PINTURAS, BARNICES Y MATERIALES CONEXOS	36.6	44.8	8.2	22.4
PRODUCTOS MEDICINALES Y FARMACEUTICOS	38.4	43.2	4.7	12.4
GRIFOS, LLAVES, VALVULAS Y ACCESORIOS	29.2	41.0	11.8	40.5
MANUFACTURAS DE METALES COMUNES	30.7	38.4	7.7	25.2
<b>SUBTOTAL</b>	<b>1 128.3</b>	<b>1 389.5</b>	<b>261.2</b>	<b>23.1</b>
RESTO	914.4	1 024.5	110.1	12.0
<b>TOTAL</b>	<b>2 042.7</b>	<b>2 414.0</b>	<b>371.3</b>	<b>18.2</b>

\*Comprende sólo Régimen Definitivo. Ordenado según el acumulado del año actual.

## IMPORTACIONES FOB DE PRINCIPALES ALIMENTOS

(Millones de US\$)

	2005	2006	Jul.06/Jul.05		Enero-Julio			
	Jul.	Jul.	Flujo	Var.%	2005	2006	Flujo	Var.%
<b>TRIGO</b>	<b>16.5</b>	<b>27.3</b>	<b>10.8</b>	<b>65.7</b>	<b>115.4</b>	<b>132.0</b>	<b>16.6</b>	<b>14.3</b>
Volumen (miles tm)	117.4	184.4	67.0	57.1	841.2	900.4	59.2	7.0
Precio (US\$/tm)	140.2	147.8	7.7	5.5	137.2	146.6	9.4	6.8
<b>MAÍZ Y/O SORGO</b>	<b>12.4</b>	<b>17.8</b>	<b>5.5</b>	<b>44.1</b>	<b>60.9</b>	<b>95.0</b>	<b>34.1</b>	<b>56.0</b>
Volumen (miles tm)	136.4	156.6	20.2	14.8	687.5	903.6	216.1	31.4
Precio (US\$/tm)	90.8	113.9	23.2	25.5	88.5	105.1	16.6	18.7
<b>ARROZ</b>	<b>1.8</b>	<b>1.4</b>	<b>- 0.3</b>	<b>- 19.0</b>	<b>34.0</b>	<b>7.6</b>	<b>- 26.4</b>	<b>- 77.7</b>
Volumen (miles tm)	5.2	4.7	- 0.5	- 10.1	100.8	23.6	- 77.2	- 76.6
Precio (US\$/tm)	337.2	304.1	- 33.1	- 9.8	337.7	321.8	- 15.9	- 4.7
<b>AZÚCAR</b>	<b>5.9</b>	<b>8.1</b>	<b>2.2</b>	<b>36.3</b>	<b>29.1</b>	<b>54.8</b>	<b>25.7</b>	<b>88.3</b>
Volumen (miles tm)	23.5	17.8	- 5.8	- 24.6	123.6	137.0	13.4	10.8
Precio (US\$/tm)	252.2	455.7	203.5	80.7	235.6	400.4	164.8	69.9
<b>TOTAL SOYA</b>	<b>23.3</b>	<b>29.3</b>	<b>6.0</b>	<b>25.6</b>	<b>132.8</b>	<b>154.6</b>	<b>21.8</b>	<b>16.4</b>
Volumen (miles tm)	90.7	117.0	26.4	29.1	504.1	584.1	80.1	15.9
Precio (US\$/tm)	256.9	250.0	- 6.9	- 2.7	263.5	264.7	1.2	0.4
<b>TOTAL LÁCTEOS</b>	<b>2.7</b>	<b>4.2</b>	<b>1.5</b>	<b>57.7</b>	<b>22.0</b>	<b>24.5</b>	<b>2.6</b>	<b>11.6</b>
Volumen (miles tm)	1.1	2.0	0.8	76.7	9.8	11.0	1.2	12.8
Precio (US\$/tm)	2 407.3	2 148.4	- 258.9	- 10.8	2 252.8	2 229.9	- 22.9	- 1.0
<b>TOTAL CARNES</b>	<b>2.8</b>	<b>3.1</b>	<b>0.3</b>	<b>12.1</b>	<b>13.1</b>	<b>13.8</b>	<b>0.7</b>	<b>5.3</b>
Volumen (miles tm)	2.9	2.9	0.0	1.5	14.7	12.2	- 2.4	- 16.4
Precio (US\$/tm)	970.7	1 072.4	101.8	10.5	891.8	1 123.4	231.7	26.0
<b>TOTAL</b>	<b>65.3</b>	<b>91.2</b>	<b>25.9</b>	<b>39.7</b>	<b>407.3</b>	<b>482.3</b>	<b>75.0</b>	<b>18.4</b>

Los principales alimentos registraron un aumento de US\$ 26 millones (40 por ciento) con respecto a julio de 2005. Este aumento se explica por precios (14 por ciento) y volúmenes (23 por ciento). En el primer caso, el aumento se explica por los mayores precios de trigo (6 por ciento), maíz (26 por ciento) y azúcar (81 por ciento) principalmente. Por su parte el aumento de los volúmenes importados se explica por las mayores compras de trigo (57 por ciento), soya (40 por ciento) y maíz (15 por ciento).



# NOTAS DE ESTUDIOS DEL BCRP

No. 28 – 08 de setiembre de 2006

En enero-julio las compras de alimentos aumentaron en US\$ 75 millones ( 18 por ciento) ante las mayores compras de maíz (US\$ 34 millones o 56 por ciento), soya (US\$ 22 millones o 16 por ciento) y azúcar (US\$ 26 millones u 88 por ciento).

- Las importaciones de bienes de capital registraron un aumento de US\$ 53 millones (20 por ciento) con respecto al mismo mes de 2005, explicado por las mayores compras de materiales de construcción (US\$ 10 millones o 40 por ciento), bienes de capital para la industria (US\$ 8 millones o 4 por ciento) y equipos de transporte (US\$ 35 millones u 80 por ciento).

Las compras de bienes de capital para la industria mostraron este mes una tasa muy inferior a la observada en meses pasados lo que se explica por las menores tasas de crecimiento de los principales productos de este rubro, en particular de las máquinas para determinadas industrias.

## PRINCIPALES IMPORTACIONES DE BIENES DE CAPITAL PARA LA INDUSTRIA 2006

(Tasas de variación)

	Ene	Feb	Mar	Abr	May	Jun	Jul
EQUIPOS DE TELECOMUNICACIONES	33	-11	66	29	127	114	31
MAQUINAS DE PROCESAMIENTO AUTOMATICO DE DATOS	-3	12	30	-4	25	9	-20
MAQUINARIA Y EQUIPO DE INGENIERIA CIVIL	49	40	-3	13	-4	82	37
OTRAS MAQUINAS Y EQUIPOS ESPECIALES PARA DET.INDUSTRIAS	204	671	283	16	108	150	-9
BOMBAS	25	62	66	29	30	22	24
RESTO	17	39	50	8	23	12	-5
TOTAL	30	43	55	12	35	41	4

Los 20 principales bienes de capital para la industria sumaron US\$ 180 millones en julio (91 por ciento del total), mostrando un incremento de US\$ 11 millones ó 7 por ciento respecto al mismo mes del año anterior. Este dinamismo se explica por el aumento de maquinaria y equipo de ingeniería civil (US\$ 6 millones) y equipos de telecomunicaciones (US\$ 11 millones). Las principales empresas importadoras en julio fueron Fluor Daniel (US\$ 3 millones) y Brightstar (US\$ 10 millones). Asimismo, las empresas que registraron disminución en su monto importado fueron Southern (US\$ 13 millones) y Ferreyros (US\$ 1 millón).

En el período enero-julio del presente las importaciones de los 20 principales bienes de capital para la industria ascendieron a US\$ 1 365 millones, lo cual implicó un incremento de US\$ 355 millones (35 por ciento) respecto de similar período del año anterior. A nivel de empresas Fluor Daniel presentó el mayor incremento en el monto importado (US\$ 138 millones) y Southern la mayor disminución (US\$ 33 millones).





# NOTAS DE ESTUDIOS DEL BCRP

No. 28 – 08 de setiembre de 2006

CUADRO 20  
20 PRINCIPALES IMPORTACIONES DE BIENES DE CAPITAL PARA LA INDUSTRIA\*  
(Millones de US\$)

	Ene - Jul. 05	Ene - Jul. 06	Var. Mill US\$	Var. %
EQUIPOS DE TELECOMUNICACIONES	183.8	280.8	97.0	52.8
MAQUINAS DE PROCESAMIENTO AUTOMATICO DE DATOS	135.4	143.6	8.2	6.1
MAQUINARIA Y EQUIPO DE INGENIERIA CIVIL	111.7	140.1	28.4	25.4
OTRAS MAQUINAS Y EQUIPOS ESPECIALES PARA DETERMINADAS INDUSTRIAS	54.2	138.1	83.9	154.9
BOMBAS	57.2	77.4	20.2	35.3
APARATOS ELECTRICOS PARA EMPALME	53.4	68.4	15.0	28.0
MAQUINARIA TEXTIL Y PARA TRABAJAR CUEROS	52.5	58.9	6.4	12.2
INSTRUMENTOS Y APARATOS DE MEDICION	41.3	56.3	15.1	36.5
APARATOS ELECTRICOS ROTATIVOS	31.1	52.8	21.7	69.5
EQUIPO DE CALEFACCION Y REFRIGERACION	52.1	50.9	-1.2	-2.3
BOMBAS PARA LIQUIDOS	31.7	46.3	14.6	46.0
EQUIPOS MECANICOS DE MANIPULACION	39.0	42.5	3.6	9.2
OTRAS MAQUINAS, HERRAMIENTAS Y APARATOS MECANICOS	37.1	39.4	2.3	6.1
APARATOS DE ELECTRICIDAD	18.7	33.9	15.2	81.4
HERRAMIENTAS DE USO MANUAL O DE USO EN MAQUINAS	27.7	32.2	4.5	16.2
MAQUINAS Y MOTORES NO ELECTRICOS	12.1	28.2	16.2	134.0
INSTRUMENTOS Y APARATOS DE MEDICINA, CIRUGIA	19.7	23.4	3.7	18.8
MAQUINAS DE OFICINA	17.5	19.1	1.6	9.3
MAQUINAS Y APARATOS ELECTRICOS	11.4	16.3	4.8	42.1
MAQUINAS PARA IMPRIMIR Y ENCUADERNAR	21.7	16.0	-5.7	-26.3
<b>SUBTOTAL</b>	<b>1 009.1</b>	<b>1 364.5</b>	<b>355.4</b>	<b>35.2</b>
RESTO	128.0	116.7	-11.3	-8.8
<b>TOTAL</b>	<b>1 137.1</b>	<b>1 481.2</b>	<b>344.1</b>	<b>30.3</b>

\*Comprende sólo Régimen Definitivo. Ordenado según el acumulado del año actual.

13. En el caso de los **equipos para transporte**, los 20 principales productos sumaron en julio US\$ 78 millones (99 por ciento del rubro), lo cual significó un aumento de US\$ 35 millones u 80 por ciento respecto de similar período del año anterior, explicado principalmente por las mayores adquisiciones de vehículos automotores para el transporte (US\$ 22 millones).
14. En el período enero-julio del presente el monto importado de los 20 principales bienes de transporte ascendió a US\$ 453 millones lo cual implicó un incremento de US\$ 138 millones (44 por ciento) respecto de similar período del año anterior, siendo la empresa Southern la que presentó mayor incremento en el monto importado durante el referido período (US\$ 36 millones).

CUADRO 21  
20 PRINCIPALES IMPORTACIONES DE EQUIPOS DE TRANSPORTE\*  
(Millones de US\$)

	Ene - Jul. 05	Ene - Jul. 06	Var. Mill US\$	Var. %
VEHICULOS AUTOMOTORES PARA EL TRANSPORTE	85.4	157.4	72.0	84.4
NEUMATICOS, BANDAS DE RODADURA INTERCAMBIABLES	69.4	79.3	9.9	14.3
VEHICULOS AUTOMOTORES DE CARRETERA	32.9	63.7	30.8	93.4
MOTORES DE COMBUSTION INTERNA	48.8	62.0	13.2	27.1
PARTES, PIEZAS Y ACCESORIOS DE LOS AUTOMOTORES	37.1	47.9	10.8	29.0
AERONAVES Y EQUIPO CONEXO	1.8	11.0	9.2	520.1
MAQUINAS Y APARATOS ELECTRICOS	7.5	9.8	2.3	30.7
MOTOCICLETAS Y VELOCIPEDOS CON MOTOR O SIN EL	5.3	5.6	0.3	6.0
BUQUES, EMBARCACIONES	15.9	4.1	-11.8	-74.1
CARRILES Y ELEMENTOS PARA LA CONSTRUCCION DE VIAS FERREAS	1.8	2.5	0.7	40.1
VEHICULOS PARA FERROCARRILES	3.4	2.3	-1.1	-33.1
REMOLQUES Y SEMIRREMOLQUES	2.2	2.1	0.0	-1.1
APARATOS ELECTRICOS PARA EMPALME	1.1	1.4	0.4	33.4
EQUIPO DE CALEFACCION Y REFRIGERACION	0.7	1.4	0.7	111.0
ARTICULOS DE CAUCHO	0.6	0.8	0.2	37.8
INSTRUMENTOS Y APARATOS DE MEDICION	0.4	0.6	0.2	63.9
VIDRIO	0.5	0.5	0.0	1.3
MADERA TRABAJADA Y TRAVIESAS DE MADERA PARA VIAS FERREAS	0.1	0.2	0.1	92.7
MUEBLES Y SUS PARTES, CAMAS, COLCHONES	0.1	0.2	0.1	54.7
MANUFACTURAS DE METALES COMUNES	0.1	0.1	0.1	115.1
<b>SUBTOTAL</b>	<b>314.9</b>	<b>453.0</b>	<b>138.0</b>	<b>43.8</b>
RESTO	0.6	0.1	-0.5	-85.8
<b>TOTAL</b>	<b>315.5</b>	<b>453.0</b>	<b>137.5</b>	<b>43.6</b>

\*Comprende sólo Régimen Definitivo. Ordenado según el acumulado del año actual.



# NOTAS DE ESTUDIOS DEL BCRP

No. 28 – 08 de setiembre de 2006

CUADRO 22

PRINCIPALES EMPRESAS IMPORTADORAS : ENERO-JULIO 2006 \*  
(Millones de US\$)

	Ene - Jul 05	Ene - Jul 06	Var. Mill.US\$	Var. %
<b>I. BIENES DE CONSUMO</b>	<b>1 163.3</b>	<b>1 310.7</b>	<b>147.4</b>	<b>12.7%</b>
PROCTER & GAMBLE PERU S.R.L.	29.7	36.2	6.5	21.9%
TIENDAS POR DEPARTAMENTO RIPLEY S.A.	34.9	31.0	- 3.9	-11.2%
LG ELECTRONICS PERU S.A.	33.1	29.8	- 3.4	-10.1%
TOYOTA DEL PERU S.A.	17.2	29.1	12.0	69.8%
SAGA FALABELLA S.A.	21.9	27.7	5.8	26.3%
GLORIA S.A.	27.6	25.4	- 2.2	-8.1%
SAMTRONICS PERU S.A.	15.4	24.2	8.8	57.0%
SONY SUCURSAL DEL PERU	23.5	24.0	0.5	2.3%
NESTLE PERU S.A.	13.4	17.0	3.7	27.3%
AMEROP PERU SA	5.9	13.7	7.8	133.7%
COM.INTERN.DE AZUCAR.Y MIEL DEL PERU SRL	5.5	13.6	8.1	149.0%
COLGATE-PALMOLIVE PERU S.A.	10.7	13.1	2.4	22.7%
PANASONIC PERUANA S.A.	11.2	13.0	1.9	16.7%
QUIMICA SUIZA S.A.	8.5	12.8	4.3	50.0%
PHILIPS PERUANA S.A.	5.2	12.5	7.4	143.2%
SOC. UNIFICADA AUTOMOTRIZ DEL PERU S.A.	7.0	12.2	5.3	75.8%
CETCO S.A.	11.3	12.0	0.7	6.2%
CORPORACION E. WONG S.A.C.	9.2	11.4	2.2	23.3%
EURO MOTORS S.A.	9.6	11.3	1.7	18.2%
MABE PERU SA	8.1	10.7	2.7	33.0%
Empresas del puesto 1 al 20	308.7	380.9	72.2	23.4%
Empresas del puesto 21 al 50	178.9	207.6	28.7	16.0%
Empresas del puesto 51 al 100	141.9	165.7	23.8	16.8%
Empresas del puesto 101 al 200	142.2	160.6	18.3	12.9%
Resto de empresas	391.5	395.9	4.4	1.1%
<b>II. MATERIAS PRIMAS Y PRODUCTOS INTERMEDIOS</b>	<b>3 565.9</b>	<b>4 329.2</b>	<b>763.3</b>	<b>21.4%</b>
REFINERIA LA PAMPILLA S.A.	649.8	880.2	230.4	35.5%
PETROLEOS DEL PERU PETROPERU SA	508.7	590.6	81.9	16.1%
ALICORP SAA	91.7	105.9	14.2	15.5%
MANU PERU HOLDING S.A.	28.3	89.1	60.8	214.7%
CARGILL AMERICAS PERU S.R.L.	44.7	52.3	7.6	17.0%
EMPRESA SIDERURGICA DEL PERU S.A.A.	42.3	46.3	4.0	9.4%
SAN FERNANDO S.A.	36.1	43.2	7.1	19.8%
CORPORACION MISTI S.A.	28.5	39.0	10.6	37.1%
CONTILATIN DEL PERU S.A.	28.4	37.5	9.1	31.9%
SAN MIGUEL INDUSTRIAL SA	38.7	37.3	- 1.4	-3.6%
MOLINOS & CIA S.A.	27.8	31.6	3.8	13.6%
GLORIA S.A.	32.8	27.3	- 5.6	-16.9%
FERREYROS S.A.A.	18.3	27.0	8.7	47.4%
PROCTER & GAMBLE PERU S.R.L.	21.5	25.6	4.1	19.3%
KIMBERLY-CLARK PERU S.A.	18.9	24.7	5.8	30.6%
COMPADIA GOODYEAR DEL PERU S.A.	16.9	22.0	5.1	30.0%
UNIMAR S.A.	17.1	22.0	4.9	28.6%
PRODUCTOS PARAISO DEL PERU S.A.C.	8.6	21.0	12.3	142.6%
BAYER S.A.	15.1	19.8	4.7	31.0%
ENERGIA DEL SUR S.A.	9.3	19.5	10.2	109.4%
Empresas del puesto 1 al 20	1 683.4	2 161.6	478.2	28.4%
Empresas del puesto 21 al 50	375.0	454.0	79.0	21.1%
Empresas del puesto 51 al 100	312.5	395.6	83.1	26.6%
Empresas del puesto 101 al 200	341.1	399.6	58.4	17.1%
Resto de empresas	853.8	918.2	64.5	7.5%
<b>III. BIENES DE CAPITAL</b>	<b>1 640.1</b>	<b>2 188.7</b>	<b>548.6</b>	<b>33.4%</b>
FLUOR DANIEL SUC PERU	4.1	167.4	163.2	n.a.
FERREYROS S.A.A.	83.9	105.4	21.5	25.7%
SOUTHERN PERU COPPER CORPORATION	78.4	89.5	11.0	14.1%
BRIGHTSTAR PERU S.R.L.	25.6	65.3	39.7	154.9%
CORPORACION ACEROS AREQUIPA S.A.	29.4	31.0	1.6	5.4%
VOLVO PERU S.A.	19.3	25.5	6.3	32.4%
BANCO CONTINENTAL	29.5	25.2	- 4.2	-14.3%
TIM PERU SAC	25.0	25.0	- 0.1	-0.3%
DIVEIMPORT S.A.	14.9	24.9	10.1	67.9%
SAMTRONICS PERU S.A.	10.9	23.5	12.6	116.3%
NEXTEL DEL PERU S.A.	11.6	23.2	11.6	100.0%
GRUPO DELTRON S.A.	0.0	21.0	21.0	n.a.
SCANIA DEL PERU S.A.	8.2	20.8	12.6	152.7%
TOYOTA DEL PERU S.A.	19.1	20.5	1.4	7.4%
SANDVIK DEL PERU S.A.	11.4	20.0	8.6	75.6%
TECH DATA PERU S.A.C.	13.3	19.9	6.6	49.6%
CREDITO LEASING S.A.	17.4	18.3	0.9	5.1%
LG ELECTRONICS PERU S.A.	12.4	17.7	5.4	43.5%
Empresas del puesto 1 al 20	435.1	810.7	375.6	86.3%
Empresas del puesto 21 al 50	270.6	348.0	77.5	28.6%
Empresas del puesto 51 al 100	167.2	224.5	57.3	34.3%
Empresas del puesto 101 al 200	175.3	215.7	40.4	23.0%
Resto de empresas	591.9	589.8	- 2.1	-0.4%
<b>IV. TOTAL</b>	<b>6 369.3</b>	<b>7 828.5</b>	<b>1 459.2</b>	<b>22.9%</b>

\* No incluye Zofratacna, Admisión Temporal, Equipaje ni la categoría "Otros Bienes"  
Fuente: SUNAT. Elaboración: BCRP, Dpto. Balanza de Pagos.

Departamento de Balanza de Pagos  
Sub- Gerencia de Estadísticas Macroeconómicas  
Gerencia de Estudios Económicos  
8 de Setiembre de 2006

