

Balanza Comercial¹ Junio 2006

RESUMEN EJECUTIVO

En junio de 2006 la balanza comercial mostró un superávit de US\$ 767 millones, mayor en 60 por ciento al de junio de 2005. Las exportaciones crecieron en 41 por ciento por los mayores precios promedio (42 por ciento) que compensaron la reducción en el volumen promedio (1 por ciento), afectado por los menores envíos de productos tradicionales como la harina de pescado (49 por ciento) y algunos productos mineros tales como el cobre (7 por ciento) y zinc (3 por ciento). Ello fue en parte compensado con los mayores volúmenes embarcados de oro (3 por ciento), molibdeno (7 por ciento), café (58 por ciento), aceite de pescado (48 por ciento) y petróleo y derivados (10 por ciento).

Los volúmenes exportados de productos no tradicionales aumentaron en promedio en 11 por ciento destacando los embarques de productos pesqueros (preparaciones y conservas), textiles (camisetas, camisas e hilados), agropecuarios (paltas, espárragos y leche evaporada) y químicos (sulfato de cobre y óxidos de zinc).

Por su parte las importaciones aumentaron en 8 por ciento al incrementarse las adquisiciones de todos los rubros, particularmente de bienes de capital para la industria (41 por ciento) por las compras de maquinaria y equipo de ingeniería civil y telecomunicaciones, principalmente.

Los términos de intercambio de junio aumentaron en 27 por ciento. Los precios de las exportaciones se incrementaron en 42 por ciento, mientras que los precios de las importaciones lo hicieron en 12 por ciento.

Para julio con información preliminar de SUNAT se estima que las exportaciones aumentarían en 42 por ciento en tanto que las importaciones aumentarían en 8 por ciento.

1 En este informe participaron: Rafael Nivín (2101), Jesús Robles (2106), Donita Rodríguez (2197) y Enrique Serrano (2225)

NOTAS DE ESTUDIOS DEL BCRP

No. 25 – 15 de agosto de 2006

1. En **junio** de 2006 la balanza comercial registró un superávit de US\$ 763 millones mayor en US\$ 288 millones (60 por ciento) al obtenido en junio de 2005.

Con respecto a junio de 2005, las exportaciones crecieron en US\$ 587 millones (41 por ciento) alcanzando un nivel de US\$ 2 023 millones, debido tanto al crecimiento de las exportaciones tradicionales (US\$ 497 millones ó 46 por ciento) como de las no tradicionales (US\$ 88 millones ó 26 por ciento). Con respecto a mayo de 2006 las exportaciones registraron un incremento de US\$ 92 millones.

En junio, las importaciones alcanzaron US\$ 1 255 millones, lo que equivale a un aumento de 31 por ciento respecto a junio de 2005, que se explica por las mayores adquisiciones de bienes de consumo (10 por ciento), insumos (32 por ciento) y bienes de capital (49 por ciento).

Cuadro 1
BALANZA COMERCIAL
(Millones de US\$)

	2005	2006	Jun.06/Jun.05		Enero-Junio			
	Jun.	Jun.	Flujo	Var.%	2005	2006	Flujo	Var.%
1. EXPORTACIONES	1 435	2 023	587	40,9	7 812	10 395	2 583	33,1
Productos tradicionales	1 093	1 590	497	45,5	5 730	7 965	2 236	39,0
Productos no tradicionales	332	420	88	26,4	2 012	2 350	337	16,8
Otros	11	13	3	23,3	70	80	10	14,6
2. IMPORTACIONES	956	1 255	300	31,3	5 664	7 001	1 338	23,6
Bienes de consumo	180	198	18	9,9	1 073	1 187	114	10,6
Insumos	538	711	172	32,0	3 137	3 848	711	22,7
Bienes de capital	229	341	111	48,6	1 405	1 901	497	35,4
Otros bienes	8	6	- 2	- 24,3	49	65	16	32,4
3. BALANZA COMERCIAL	<u>479</u>	<u>767</u>	<u>288</u>	<u>60,0</u>	<u>2 148</u>	<u>3 394</u>	<u>1 246</u>	<u>58,0</u>

2. En el período anual comprendido entre los meses de julio de 2005 y junio de 2006 la **balanza comercial** ascendió a US\$ 6 506 millones, cifra superior en 62 por ciento a la observada en similar período del año anterior. Este resultado mantiene la tendencia creciente del superávit de la balanza comercial.



NOTAS DE ESTUDIOS DEL BCRP

No. 25 – 15 de agosto de 2006

Cuadro 2
Balanza Comercial
(Millones de US\$)

	Datos mensuales			Datos anuales				
	Junio 2005	Junio 2006	Var. %	Jul.2004 Jun.2005 A	Jun.2005 May.2006 B	Jul.2005 Jun.2006 C	Var. % C/A	Var. % C/B
Exportaciones	<u>1 435</u>	<u>2 023</u>	<u>40,9</u>	<u>14 952</u>	<u>19 332</u>	<u>19 920</u>	<u>33,2</u>	<u>3,0</u>
Tradicional	1 093	1 590	45,5	10 896	14 657	15 154	39,1	3,4
No tradicional	332	420	26,4	3 918	4 526	4 614	17,8	1,9
Otros	11	13	23,3	138	149	151	9,4	1,7
Importaciones	<u>956</u>	<u>1 255</u>	<u>31,3</u>	<u>10 933</u>	<u>13 114</u>	<u>13 414</u>	<u>22,7</u>	<u>2,3</u>
Consumo	180	198	9,9	2 188	2 414	2 432	11,1	0,7
Insumos	538	711	32,0	5 992	7 141	7 314	22,1	2,4
Bienes de capital	229	341	48,6	2 653	3 445	3 557	34,1	3,2
Otros	8	6	- 24,3	99	113	111	12,2	- 1,7
Balanza comercial	<u>479</u>	<u>767</u>	<u>60,0</u>	<u>4 020</u>	<u>6 218</u>	<u>6 506</u>	<u>61,9</u>	<u>4,6</u>

3. Con información de SUNAT, para julio se proyecta exportaciones de US\$ 2 203 millones, lo que aunado a la proyección de importaciones de US\$ 1 126 millones determinaría un superávit comercial de US\$ 1 077 millones. Las exportaciones aumentarían 42 por ciento (50 por ciento las tradicionales y 16 por ciento las no tradicionales) y las importaciones registrarían un aumento de 8 por ciento respecto a julio de 2005. Cabe señalar que la información disponible para exportaciones es aún muy preliminar ya que las regularizaciones de órdenes de embarque pueden efectuarse hasta 15 días útiles luego del cierre del mes. Adicionalmente, esta proyección toma en cuenta los precios internacionales de los principales commodities (oro, cobre, entre otros) observados en el mes de julio del presente año.

Cuadro 3
BALANZA COMERCIAL: PROYECCIÓN JULIO 2006
(Millones de US\$)

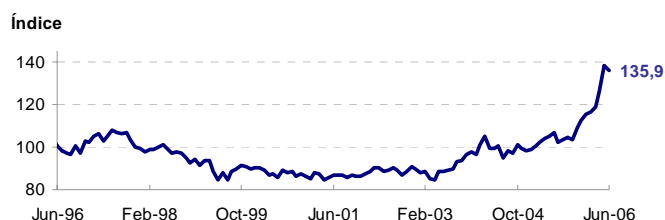
	Jun. 05	Jul. 05	Jun. 06	Jul.06	Jul.06/Jul. 05		Enero-Julio			
			Ejec.	Proy.	Flujo	Var. %	2005	2006	Flujo	Var. %
Exportaciones	<u>1 435</u>	<u>1 555</u>	<u>2 023</u>	<u>2 203</u>	<u>648</u>	<u>41,6</u>	<u>9 367</u>	<u>12 598</u>	<u>3 231</u>	<u>34,5</u>
Tradicional	1 093	1 174	1 590	1 760	585	49,8	6 904	9 725	2 821	40,9
No tradicional	332	370	420	429	59	15,8	2 383	2 778	396	16,6
Otros	11	10	13	14	4	36,3	80	94	14	17,3
Importaciones	<u>956</u>	<u>1 046</u>	<u>1 255</u>	<u>1 126</u>	<u>80</u>	<u>7,6</u>	<u>6 710</u>	<u>8 127</u>	<u>1 418</u>	<u>21,1</u>
Consumo	180	179	198	191	12	6,7	1 251	1 377	126	10,1
Insumos	538	598	711	622	23	3,9	3 736	4 470	734	19,7
Bienes de capital	229	261	341	302	41	15,5	1 666	2 203	537	32,2
Otros	8	8	6	12	4	55,0	57	77	20	35,4
Balanza comercial	<u>479</u>	<u>509</u>	<u>767</u>	<u>1 077</u>	<u>568</u>	<u>111,4</u>	<u>2 658</u>	<u>4 471</u>	<u>1 813</u>	<u>68,2</u>



Términos de Intercambio

4. Los términos de intercambio de junio aumentaron en 27 por ciento respecto al mismo mes de 2005. Los precios de exportaciones se incrementaron en 42 por ciento, mientras que los precios de las importaciones lo hicieron en 12 por ciento. Los volúmenes exportados cayeron ligeramente en 1 por ciento.

Términos de Intercambio
(Base 1994=100)

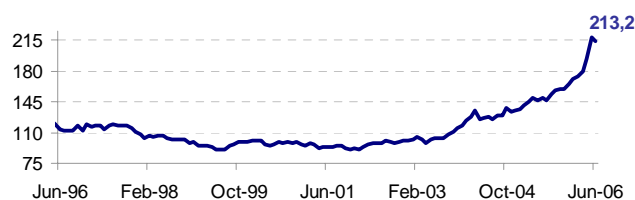


Variación del Índice de Términos de Intercambio
(con respecto al mismo mes del año anterior)

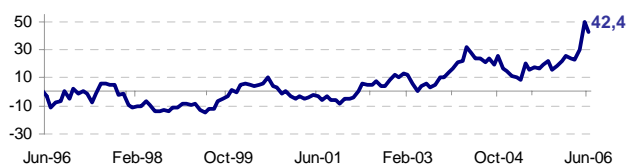


- a. **Precios de Exportación:** La variación 12 meses del precio promedio de las exportaciones se debe al aumento del precio del oro (38 por ciento), cobre (130 por ciento), petróleo y derivados (24 por ciento), zinc (158 por ciento), harina de pescado (60 por ciento) y aceite de pescado (30 por ciento).

Índice de Precios Nominales de Exportación



Variación del Índice de Precios de las Exportaciones
(con respecto al mismo mes del año anterior)



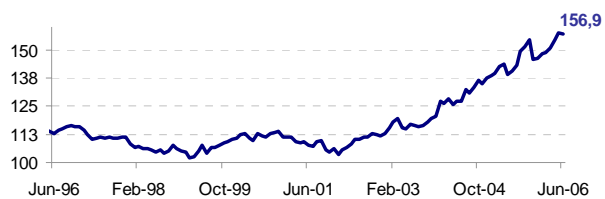
- b. **Precios de Importación:** la variación del índice de precios de las importaciones es principalmente resultado de los mayores precios de importación del petróleo crudo y derivados (aumento de 39 por ciento). Asimismo, el azúcar y las carnes registraron un incremento del 93 y 44 por ciento respectivamente con relación a similar período del año anterior.



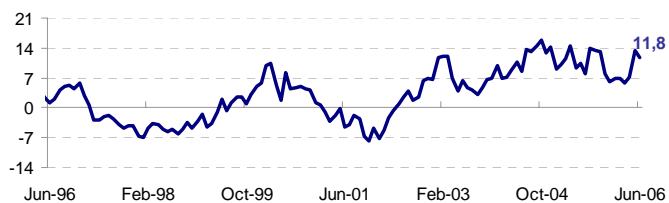
NOTAS DE ESTUDIOS DEL BCRP

No. 25 – 15 de agosto de 2006

Índice de Precios Nominales de Importación



Variación del Índice de Precios de las Importaciones
(con respecto al mismo mes del año anterior)

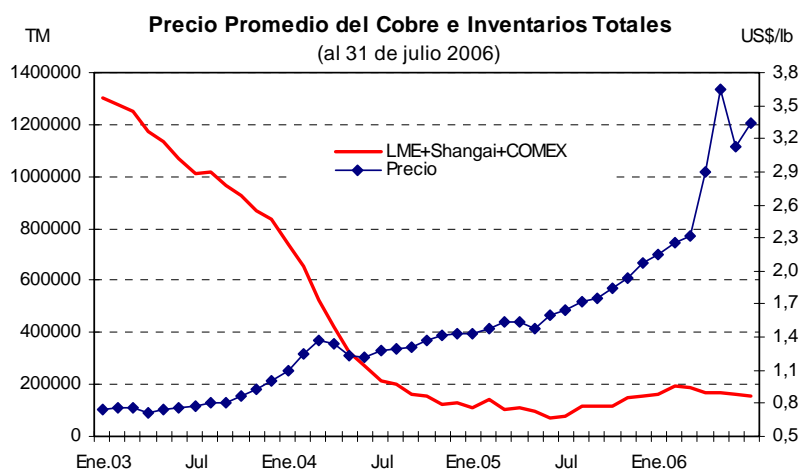




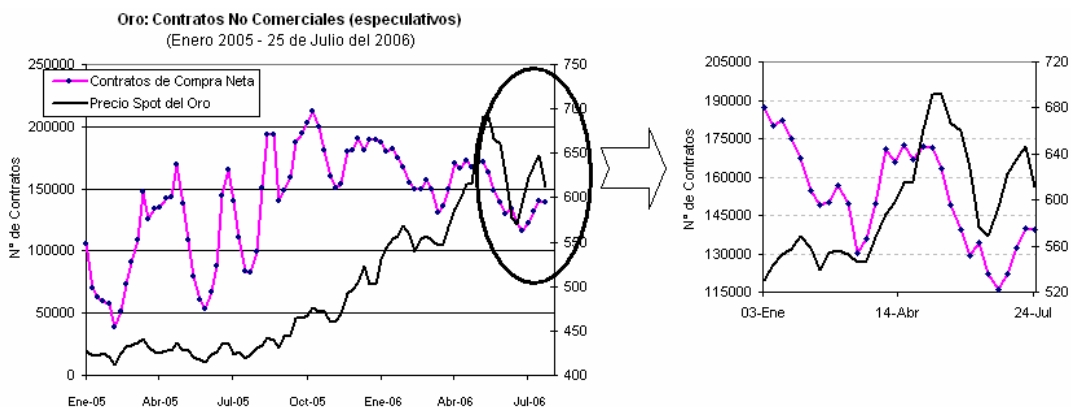
EVOLUCIÓN DE LOS PRECIOS DE COMMODITIES

En julio, las cotizaciones de los principales metales registraron incrementos debido a tensiones geopolíticas (oro y petróleo) y problemas de oferta (cobre y petróleo).

El precio promedio del cobre registró un incremento de 6,5 por ciento, alcanzando US\$ 349,81 por libra, debido a temores de insuficiencia de oferta en un contexto en que los inventarios globales se encuentran en un nivel equivalente a 3 días de consumo global. La posibilidad de una huelga en la mina Escondida (mayor productora mundial de cobre con 8,5 por ciento de participación) y el anuncio de Codelco, principal empresa cuprifera (12 por ciento de la producción mundial), sobre un derrumbe en una de sus principales minas (Chuquicamata) y que tomaría semanas reparar el daño (recorte de 30 por ciento en la producción de dicha mina), fueron las principales causas del alza del precio en el mes.

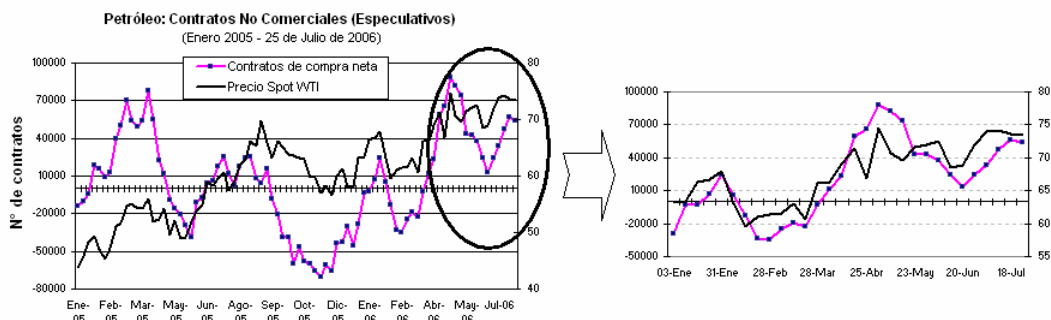


La cotización promedio del oro, también registró un incremento 6,21 por ciento, alcanzando US\$ 333,85 por onza troy. El Conflicto entre Israel y Líbano, así como tensiones por el lanzamiento de un misil de prueba en Corea del Norte, aumentaron la demanda del metal precioso como activo de refugio. Asimismo, el debilitamiento del dólar (0,9 y 0,2 por ciento con respecto al yen y euro, respectivamente) presionaron el precio al alza.



El precio promedio del petróleo (WTI) aumentó en 4,98 por ciento, alcanzando US\$ 74,46 por barril. El 13 de julio la cotización alcanzó un máximo histórico de US\$ 77,03 por las tensiones geopolíticas en Medio Oriente (Israel y Líbano) y en Corea del Norte, así como por la continuidad de atentados subversivos en Nigeria (que acumulan en el año una reducción de un tercio en la producción). Asimismo, interrupciones en las operaciones por problemas técnicos en refinerías de EUA y en uno de los principales oleoductos de Rusia, también contribuyeron al alza de la cotización.





En el mes, los precios internacionales del trigo continuaron aumentando luego de que un informe estadounidense reportara un recorte en las exportaciones de trigo de la región del Mar Negro (como resultado de la menor oferta exportable, principalmente en Ucrania y Rusia). Del mismo modo, el Departamento de Agricultura de EUA reafirmó que no espera cambios en el nivel de exportación proyectado para este año situado en 24,5 millones de toneladas, nivel inferior a los 27,32 millones de toneladas del año previo. Ello llevó a que el Consejo internacional de Granos proyectara una caída en los inventarios mundiales de 9 millones de toneladas (a 121 millones).

En el caso del maíz, los precios aumentaron luego de que especialistas del mercado de granos de EUA señalaran que los eventos climáticos seguirían determinando la dirección de este mercado (la falta de humedad y lluvias insuficientes estarían deteriorando los cultivos). El precio del arroz se incrementó luego de que un reporte del USDA mostrara una reducción en la proyección de la oferta de EUA de 2 por ciento respecto al mes anterior y de 9 por ciento respecto a la del año previo.

Exportaciones tradicionales

5. Las **exportaciones tradicionales** (cuadro 4) fueron de US\$ 1 590 millones, superiores en 46 por ciento (US\$ 497 millones) con respecto a junio del año 2005. Este aumento se explica por precios (57 por ciento) ya que los volúmenes promedio se redujeron en 7 por ciento. Esto último se implica por los menores embarques de harina de pescado, cobre y zinc principalmente. Por productos destacaron las mayores ventas al exterior de cobre (US\$ 253 millones ó 115 por ciento), oro (US\$ 105 millones ó 43 por ciento), zinc (US\$ 106 millones ó 149 por ciento) y petróleo crudo y derivados (US\$ 49 millones ó 43 por ciento).

Durante el primer semestre las exportaciones tradicionales alcanzaron los US\$ 7 965 millones, mayores en 39 por ciento (US\$ 2 236 millones) con respecto a similar período del año 2005, sobresaliendo el incremento en las ventas al exterior de los productos mineros (US\$ 1 990 millones ó 47 por ciento), petróleo y derivados (US\$ 200 millones ó 31 por ciento) y productos agrícolas (US\$ 34 millones ó 32 por ciento). Dicho resultado se explica básicamente por las exportaciones de cobre (US\$ 967 millones ó 69 por ciento), oro (US\$ 724 millones ó 56 por ciento) y zinc (US\$ 331 millones ó 85 por ciento). Asimismo, este resultado se explica por la tendencia al alza de los volúmenes embarcados y precios internacionales de estos commodities.

- a. **Productos pesqueros:** totalizaron US\$ 202 millones, cifra inferior a la de junio de 2005 en US\$ 8 millones ó 4 por ciento, sustentado en las menores ventas al exterior de harina de pescado (US\$ 34 millones), contrarrestando el desempeño positivo del aceite de pescado (US\$ 27 millones). Con respecto a la harina de pescado, su comportamiento se explica por menores volúmenes vendidos (157 mil TM respectivamente). El precio promedio de ambos productos se incrementó en 60 por ciento.

En lo que va del año, las exportaciones pesqueras presentan un aumento de US\$ 13 millones (2 por ciento) debido a las mayores ventas de aceite de pescado (US\$ 24 millones). El crecimiento de este producto se explica tanto por mejores precios (19 por ciento) como por el aumento de volumen en 6 por ciento (11 mil TM). Las exportaciones de harina de pescado fueron menores en US\$ 11 millones (2 por ciento) por el menor volumen vendido (28 por ciento).

- b. **Cobre:** alcanzó US\$ 473 millones en junio, valor mayor en US\$ 253 millones (115 por ciento) al del mes de junio de 2005, debido principalmente a los mayores precios promedio de exportación (130 por ciento) ya que los volúmenes embarcados cayeron ligeramente en 5 mil TM. Tal comportamiento en los volúmenes se debe principalmente a los menores envíos de concentrados por parte de la Compañía Minera Antamina (14 mil TM).

En el período enero-junio las exportaciones cupríferas registraron un aumento de US\$ 967 millones (69 por ciento) respecto a similar período del año anterior, explicado por los mayores precios de exportación (80 por ciento), incremento que compensó la caída en el volumen (26 mil TM). Los volúmenes embarcados fueron inferiores en 6 por ciento por un lado debido a las menores ventas de refinado fundamentalmente de Southern Peru Copper Corporation (15 mil TM), aunándose también los menores despachos efectuados por BHP Billinton Tintaya (2 mil TM). Se observaron asimismo menores envíos de concentrados de la Compañía Minera Antamina (12 mil TM en conjunto).

- c. **Oro:** alcanzó US\$ 350 millones en junio, nivel superior en US\$ 105 millones (43



por ciento) respecto al mes de junio de 2005, producto de los mayores precios promedio de exportación (38 por ciento) y volúmenes embarcados (3 por ciento). Los mayores volúmenes (18 mil onzas) se explican principalmente por Barrick Misquichilca y Minera Yanacocha.

En el período enero-junio las exportaciones auríferas registraron un aumento de US\$ 724 millones (56 por ciento) debido a los mayores precios promedio (38 por ciento) y volúmenes exportados (13 por ciento). Los mayores volúmenes embarcados (394 mil onzas) se explican principalmente por Barrick Misquichilca y Minera Yanacocha.

- d. **Zinc:** totalizó US\$ 178 millones, monto superior en US\$ 106 millones (149 por ciento) respecto a junio de 2005, explicado sobre todo por los mayores precios promedio (158 por ciento). Los volúmenes embarcados cayeron 3 por ciento, lo que se explica por los menores volúmenes vendidos de concentrado por parte de Empresa Minera Yauliyacu y Cía. Minera Milpo (5 mil TM cada una) que contrarrestó el incremento en los volúmenes despachados de empresas como Empresa Administradora Chungar y Soc. Minera El Brocal (9 mil TM entre ambas). Por otro lado los volúmenes de refinados vendidos de las principales empresas se mantuvo invariable.

En el período enero-junio las exportaciones de zinc registraron un aumento de US\$ 331 millones (85 por ciento) debido a la elevación de los precios de exportación (117 por ciento), dado que los volúmenes cayeron (15 por ciento). Los menores volúmenes embarcados (83 mil TM) se explican por el menor envío de concentrados principalmente de la Compañía Minera Antamina, Empresa Minera Yauliyacu, Volcán Compañía Minera y Cía. Minera Santa Luisa.

- e. **Molibdeno:** totalizó US\$ 63 millones, monto inferior en US\$ 28 millones con respecto a junio de 2005 (31 por ciento). Este producto experimentó una reducción en los precios de exportación (35 por ciento) que contrarrestó los mayores volúmenes exportados (7 por ciento). Los mayores volúmenes se explica básicamente por el incremento en las ventas de Compañía Minera Antamina (32 mil TM).

En el periodo enero-junio las exportaciones de molibdeno cayeron en US\$ 189 millones debido a la reducción tanto de los precios promedio de exportación (30 por ciento) como de los volúmenes exportados (3 por ciento) principalmente de Southern Peru.

- f. **Petróleo y derivados:** en junio totalizaron US\$ 161 millones, monto mayor en US\$ 49 millones con respecto a junio de 2005 (43 por ciento), lo que se explica tanto por el crecimiento en los precios (24 por ciento) como en los volúmenes exportados (15 por ciento). Las exportaciones de crudo alcanzaron los US\$ 70 millones frente las exportaciones nulas de similar mes del 2005, explicándose por los envíos de Pluspetrol Norte a los mercados de China y Chile. De otro lado, se registró una caída en las exportaciones de derivados (19 por ciento), explicado por el menor volumen embarcado (35 por ciento) dado que los precios promedio crecieron un 24 por ciento. Los productos que más cayeron fueron gasolina para motores y combustible para calderas, por parte de Pluspetrol Peru Corporation hacia Estados Unidos.

En el periodo enero-junio, las exportaciones de petróleo y derivados presentaron un aumento de US\$ 200 millones (31 por ciento) debido a los mayores precios

promedio de exportación (39 por ciento), dada la caída en volumen (6 por ciento) explicada por los menores embarques de derivados (20 por ciento).

- g. **Café:** totalizó US\$ 42 millones en junio, monto mayor al del mismo mes del 2005 en US\$ 12 millones ó 35 por ciento, lo que se explica por los mayores volúmenes exportados (58 por ciento) que compensaron los menores precios promedio (12 por ciento).

Entre enero y junio, las exportaciones de café han mostrado un incremento de US\$ 14 millones (14 por ciento) sobre la base de mayores embarques (12 por ciento), así como un mayor precio (2 por ciento). El incremento en los envíos de café ocurre en un contexto donde se presenta una mayor producción del mismo.

NOTAS DE ESTUDIOS DEL BCRP

No. 25 – 15 de agosto de 2006

Cuadro 4
EXPORTACIONES FOB DE PRODUCTOS TRADICIONALES 1/
(Millones de US\$)

	2005	2006	Jun.06/Jun.05		Enero-Junio			
	Jun.	Jun.	Flujo	Var.%	2005	2006	Flujo	Var.%
PESQUEROS	210,0	202,4	- 7,6	- 3,6	697,5	710,7	13,2	1,9
Harina de pescado	180,8	146,4	- 34,3	- 19,0	607,4	596,3	- 11,0	- 1,8
Volumen (miles tm)	319,5	162,1	- 157,4	- 49,3	1 104,6	801,2	- 303,4	- 27,5
Precio (US\$/tm)	565,7	903,2	337,4	59,6	549,8	744,3	194,5	35,4
Aceite de pescado	29,2	55,9	26,7	91,6	90,1	114,3	24,2	26,9
Volumen (miles tm)	55,9	82,6	26,7	47,7	168,0	178,7	10,6	6,3
Precio (US\$/tm)	522,3	677,1	154,9	29,6	536,2	639,8	103,6	19,3
AGRÍCOLAS	31,0	43,8	12,8	41,4	105,2	138,7	33,5	31,8
Algodón	0,0	1,2	1,1	3 402,6	1,8	3,7	1,9	107,5
Volumen (miles tm)	0,0	0,7	0,6	2 052,8	1,1	2,1	1,0	94,2
Precio (US\$/tm)	1 092,5	1 777,4	685,0	62,7	1 630,6	1 742,5	111,8	6,9
Azúcar	0,0	0,0	0,0	n.a.	0,0	18,1	18,1	n.a.
Volumen (miles tm)	0,0	0,0	0,0	n.a.	0,0	44,5	44,5	n.a.
Precio (US\$/tm)	0,0	693,6	693,6	n.a.	0,0	406,8	406,8	n.a.
Café	30,1	41,8	11,7	38,9	99,2	112,6	13,5	13,6
Volumen (miles tm)	12,4	19,6	7,2	58,0	45,6	50,9	5,3	11,6
Precio (US\$/tm)	2 431,4	2 136,6	- 294,8	- 12,1	2 172,5	2 211,0	38,5	1,8
Resto de agrícolas 2/	0,9	0,9	- 0,0	- 1,0	4,3	4,3	- 0,0	- 0,4
MINEROS	739,1	1 182,3	443,3	60,0	4 282,1	6 271,6	1 989,5	46,5
Cobre 3/	220,6	473,3	252,7	114,6	1 393,3	2 360,3	967,0	69,4
Volumen (miles tm)	71,0	66,3	- 4,8	- 6,7	454,7	428,6	- 26,1	- 5,7
Precio (¢US\$/lb.)	140,8	324,0	183,1	130,0	139,0	249,8	110,8	79,7
Estaño	23,9	32,2	8,4	35,0	157,0	149,7	- 7,3	- 4,6
Volumen (miles tm)	3,1	4,1	1,0	31,2	19,7	18,5	- 1,2	- 6,2
Precio (¢US\$/lb.)	347,4	357,4	9,9	2,9	360,6	366,5	6,0	1,7
Hierro	23,8	15,7	- 8,1	- 34,2	88,7	124,2	35,5	40,1
Volumen (millones tm)	0,6	0,4	- 0,2	- 37,1	3,3	3,4	0,1	2,7
Precio (US\$/tm)	36,8	38,5	1,7	4,7	26,8	36,6	9,8	36,4
Oro	245,5	350,4	104,9	42,7	1 294,9	2 018,4	723,5	55,9
Volumen (miles oz.tr.)	568,9	587,1	18,3	3,2	3 024,9	3 418,7	393,8	13,0
Precio (US\$/oz.tr.)	431,6	596,8	165,2	38,3	428,1	590,4	162,3	37,9
Plata refinada	22,2	39,0	16,8	75,8	135,1	225,8	90,7	67,2
Volumen (millones oz.tr.)	3,0	3,6	0,5	17,1	19,2	20,8	1,7	8,6
Precio (US\$/oz.tr.)	7,3	11,0	3,7	50,1	7,0	10,8	3,8	53,9
Plomo 3/	39,8	29,9	- 9,9	- 24,9	225,8	261,1	35,4	15,7
Volumen (miles tm)	29,5	18,1	- 11,3	- 38,4	152,9	154,1	1,3	0,8
Precio (¢US\$/lb.)	61,3	74,7	13,4	21,9	67,0	76,8	9,9	14,7
Zinc	71,3	177,7	106,4	149,2	390,0	720,9	330,9	84,9
Volumen (miles tm)	102,0	98,6	- 3,4	- 3,4	566,1	483,1	- 83,0	- 14,7
Precio (¢US\$/lb.)	31,7	81,8	50,1	157,8	31,2	67,7	36,4	116,6
Molibdeno	90,6	62,9	- 27,7	- 30,6	588,7	399,8	- 188,8	- 32,1
Volumen (miles tm)	1,2	1,3	0,1	7,4	9,2	9,0	- 0,3	- 2,9
Precio (¢US\$/lb.)	3 412,0	2 206,1	- 1 205,9	- 35,3	2 887,3	2 019,2	- 868,1	- 30,1
Resto de mineros 4/	1,4	1,3	- 0,1	- 7,3	8,8	11,3	2,5	28,5
PETRÓLEO CRUDO Y DERIVADOS	112,5	161,0	48,5	43,2	644,9	844,4	199,6	30,9
Volumen (millones bs.)	2,3	2,7	0,4	15,4	15,5	14,6	- 0,9	- 6,1
Precio (US\$/b)	48,3	59,9	11,6	24,0	41,5	57,9	16,4	39,4
PRODUCTOS TRADICIONALES	1 092,5	1 589,6	497,1	45,5	5 729,7	7 965,4	2 235,7	39,0

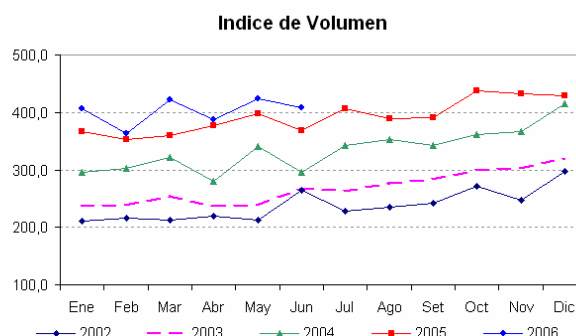
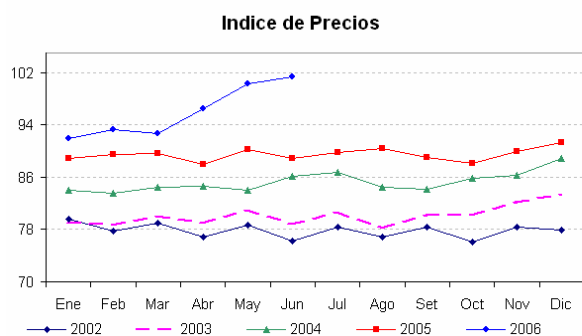


Exportaciones no tradicionales

6. En junio las exportaciones no tradicionales fueron de US\$ 420 millones, mayores en US\$ 88 millones (26 por ciento) respecto a las del mismo mes del año anterior. Este aumento se explica en 14 por ciento por precios y en 11 por ciento por volumen. En este mes hubo crecimiento en casi todos los rubros, destacando las exportaciones de productos siderometalúrgicos y de joyería, textiles y químicos, contribuyendo en conjunto con 20 puntos al crecimiento de las exportaciones no tradicionales.

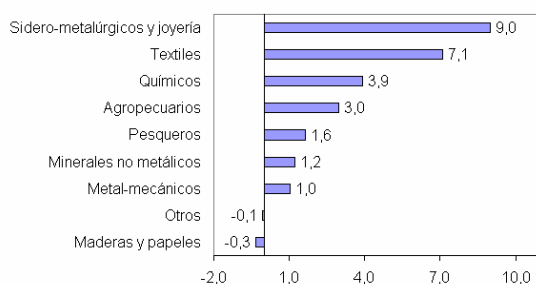
Exportaciones No Tradicionales						
	Indice de Precios		Indice de Volumen		Valor	
	Indice	Var. %	Indice	Var. %	US\$MM	Var. %
Ene-06	91,9	3,4	406,2	10,6	378,8	14,3
Feb-06	93,3	4,3	363,1	3,1	343,7	7,5
Mar-06	92,7	3,4	421,4	16,9	396,4	20,9
Abr-06	96,4	9,7	388,1	2,9	379,8	12,8
May-06	100,3	11,2	423,4	6,4	431,0	18,3
Jun-06	101,4	14,2	407,8	10,8	419,7	26,4

Exportaciones No Tradicionales

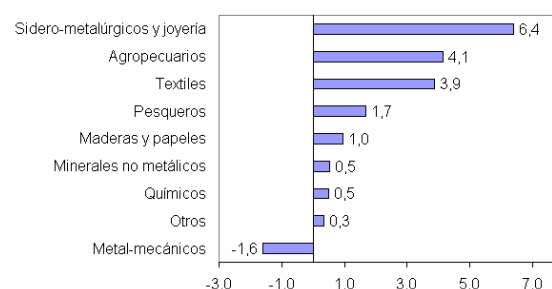


Contribución al crecimiento: Exportaciones No Tradicionales

Crecimiento Junio : 26,4%



Crecimiento Enero-Junio : 16,8%



7. En el período enero-junio las exportaciones no tradicionales fueron de US\$ 2 350 millones, mayores en US\$ 337 millones (17 por ciento) a las del mismo período del año anterior. Este incremento se explica por volumen y precio en igual medida (8 puntos porcentuales). Los rubros que aumentaron en mayor proporción fueron el sidero-metalúrgico y joyero, agropecuario y textil, resultado favorable que compensó la caída en las ventas al exterior de productos metal mecánicos.

NOTAS DE ESTUDIOS DEL BCRP

No. 25 – 15 de agosto de 2006

Cuadro 5
EXPORTACIONES DE PRODUCTOS NO TRADICIONALES 1/
(Millones de US\$)

	2005	2006	Jun.06/Jun.05		Enero-Junio			
	Jun.	Jun.	Flujo	Var.%	2005	2006	Flujo	Var.%
AGROPECUARIOS	70,4	80,3	9,8	14,0	427,1	510,3	83,2	19,5
Legumbres	26,7	30,7	4,1	15,2	143,6	182,7	39,1	27,2
Frutas	13,1	18,2	5,2	39,6	102,1	147,5	45,3	44,4
Productos vegetales diversos	7,8	7,2	- 0,6	- 8,2	43,7	48,7	5,0	11,5
Cereales y sus preparaciones	4,1	5,5	1,4	33,3	22,5	28,6	6,1	27,3
Té, café, cacao y esencias	12,4	10,8	- 1,6	- 12,8	71,6	56,8	- 14,8	- 20,7
Resto	6,4	7,8	1,5	23,1	43,5	46,0	2,5	5,6
PESQUEROS	29,9	35,3	5,4	18,0	177,0	211,0	33,9	19,2
Crustáceos y moluscos congelados	19,2	15,1	- 4,0	- 21,0	91,3	99,5	8,2	9,0
Pescado congelado	3,9	8,7	4,8	121,7	47,1	46,2	- 0,9	- 1,9
Preparaciones y conservas	5,4	10,3	4,9	90,7	32,1	59,0	26,9	83,8
Pescado seco	0,8	0,7	- 0,1	- 10,4	4,0	4,3	0,3	7,1
Resto	0,6	0,5	- 0,1	- 23,0	2,6	2,0	- 0,6	- 22,1
TEXTILES	102,2	125,8	23,6	23,1	591,9	669,7	77,7	13,1
Prendas de vestir y otras confecciones	84,2	102,6	18,4	21,9	487,7	540,6	53,0	10,9
Tejidos	6,9	8,3	1,3	19,1	31,2	43,2	12,0	38,3
Fibras textiles	4,6	6,8	2,3	49,7	33,5	39,7	6,2	18,4
Hilados	6,5	8,1	1,6	24,4	39,5	46,2	6,6	16,8
MADERAS Y PAPELES, Y SUS MANUFACTURAS	23,9	22,7	- 1,2	- 4,8	125,0	144,2	19,2	15,3
Madera en bruto o en láminas	12,7	8,6	- 4,1	- 32,3	59,4	69,1	9,7	16,4
Artículos impresos	5,0	5,4	0,3	6,9	27,8	28,8	1,0	3,7
Manufacturas de papel y cartón	2,3	5,5	3,2	141,9	16,8	22,5	5,7	34,0
Manufacturas de madera	2,6	2,0	- 0,7	- 24,9	13,6	15,8	2,2	16,0
Muebles de madera, y sus partes	1,2	1,2	- 0,0	- 0,8	7,2	7,5	0,3	4,0
Resto	0,0	0,1	0,0	26,4	0,2	0,5	0,3	112,3
QUÍMICOS	39,9	52,9	13,0	32,7	266,3	276,2	9,9	3,7
Productos químicos orgánicos e inorgánicos	8,5	17,7	9,2	109,0	50,6	75,8	25,3	50,0
Artículos manufacturados de plástico	6,6	6,9	0,3	5,3	39,8	38,5	- 1,4	- 3,4
Materias tintóreas, curtientes y colorantes	5,1	5,7	0,6	12,0	29,1	30,5	1,4	4,8
Manufacturas de caucho	2,6	3,3	0,6	24,3	16,9	21,5	4,6	27,2
Aceites esenciales, prod.de tocador y tensoactivos	7,3	4,8	- 2,5	- 34,0	56,4	26,4	- 30,0	- 53,2
Resto	9,8	14,5	4,7	47,8	73,5	83,4	9,9	13,5
MINERALES NO METÁLICOS	8,0	12,0	4,1	51,1	54,3	64,6	10,3	18,9
Cemento y materiales de construcción	4,4	8,8	4,4	100,2	31,2	44,3	13,1	42,2
Abonos y minerales, en bruto	1,1	1,0	- 0,1	- 9,7	7,3	7,0	- 0,3	- 4,3
Vidrio y artículos de vidrio	1,0	0,9	- 0,1	- 5,4	5,1	5,5	0,4	8,4
Artículos de cerámica	0,5	0,5	0,1	11,2	2,3	1,8	- 0,5	- 20,9
Resto	1,1	0,9	- 0,2	- 20,7	8,5	6,0	- 2,5	- 29,5
SIDERO-METALÚRGICOS Y JOYERÍA	37,7	67,5	29,8	78,9	228,6	356,9	128,3	56,1
Productos de cobre	14,8	25,7	11,0	74,3	89,6	161,2	71,6	80,0
Productos de zinc	7,2	21,4	14,1	196,4	43,5	84,5	40,9	94,0
Productos de hierro	4,8	6,3	1,4	29,9	29,2	34,5	5,2	17,9
Manufacturas de metales comunes	1,9	3,4	1,5	80,5	8,8	14,4	5,6	63,4
Desperdicios y desechos no ferrosos	0,3	0,7	0,3	103,1	2,2	3,7	1,6	72,9
Productos de plomo	0,7	0,2	- 0,5	- 69,9	2,7	1,7	- 1,1	- 38,7
Productos de plata	0,3	0,7	0,5	159,2	0,5	1,5	1,0	225,5
Artículos de joyería	6,9	7,4	0,6	8,0	44,9	45,8	0,8	1,9
Resto	0,9	1,7	0,8	97,7	7,2	9,8	2,5	34,9
METAL-MECÁNICOS	13,7	17,1	3,4	24,7	110,9	78,8	- 32,0	- 28,9
Vehículos de carretera	0,2	0,5	0,3	140,7	2,5	2,8	0,3	11,8
Maquinaria y equipo industrial, y sus partes	1,6	1,9	0,3	19,7	11,7	10,8	- 0,9	- 8,1
Maquinas y aparatos eléctricos, y sus partes	2,6	4,1	1,5	59,0	12,5	10,3	- 2,3	- 18,0
Artículos manufacturados de hierro o acero	2,6	1,8	- 0,8	- 31,4	12,6	11,6	- 1,0	- 8,2
Máquinas de oficina y para procesar datos	0,4	0,5	0,1	18,3	2,8	2,3	- 0,5	- 18,1
Equipo de uso doméstico	0,5	0,9	0,4	71,7	2,5	5,4	2,8	112,4
Maquinaria y equipo de ing. civil, y sus partes	0,0	1,4	1,4	9 060,9	4,0	4,5	0,5	12,9
Maquinaria y equipo generadores de fuerza	1,1	0,8	- 0,3	- 25,9	5,7	4,1	- 1,6	- 28,3
Enseres domésticos de metales comunes	0,5	0,7	0,2	39,9	3,2	3,8	0,6	17,4
Resto	4,2	4,5	0,3	6,3	53,2	23,4	- 29,9	- 56,1
OTROS	6,2	6,0	- 0,2	- 3,3	31,0	37,9	6,9	22,3
PRODUCTOS NO TRADICIONALES	331,9	419,7	87,8	26,4	2 012,1	2 349,5	337,4	16,8



NOTAS DE ESTUDIOS DEL BCRP

No. 25 – 15 de agosto de 2006



Exportaciones No Tradicionales

	Indice de Precios		Indice de Volumen		Valor	
	Indice	Var. %	Indice	Var. %	US\$MM	Var. %
Ene.-Jun.2004	84,5	6,1	305,9	27,0	1573,4	61,7
Ene.-Jun.2005	89,2	5,6	370,6	21,1	2012,1	27,9
Ene.-Jun.2006	96,0	7,7	401,7	8,4	2349,5	16,8

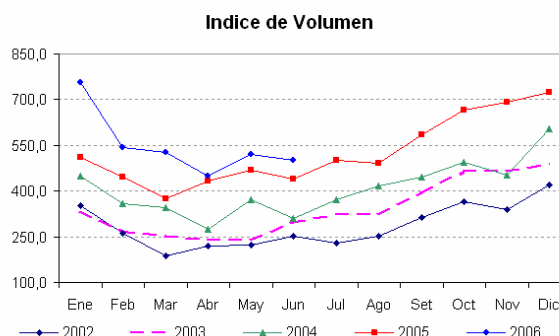
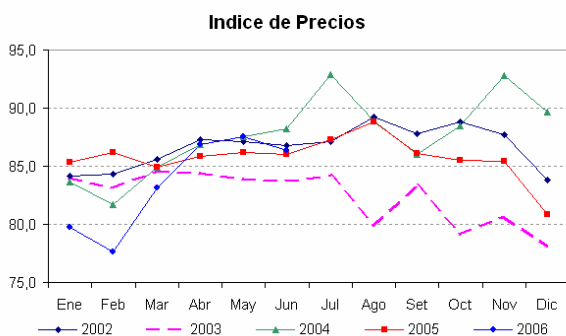
Los principales desarrollos de las exportaciones no tradicionales en junio fueron los siguientes:

- Agropecuarias:** alcanzaron a US\$ 80 millones, aumentando en US\$ 10 millones (14 por ciento) respecto a junio del 2005. El incremento observado se explica principalmente por volumen (aumento de 14 por ciento) ya que el precio promedio de exportación se mantuvo casi inalterable.

Exportaciones Agropecuarias

	Indice de Precios		Indice de Volumen		Valor	
	Indice	Var. %	Indice	Var. %	US\$MM	Var. %
Ene-06	79,7	-6,6	755,0	48,2	112,1	38,4
Feb-06	77,6	-10,0	543,3	21,5	78,5	9,4
Mar-06	83,1	-2,2	526,9	41,1	81,5	38,0
Abr-06	86,9	1,2	450,2	3,8	72,8	5,1
May-06	87,5	1,6	521,5	10,9	85,0	12,7
Jun-06	86,3	0,4	499,3	13,5	80,3	14,0

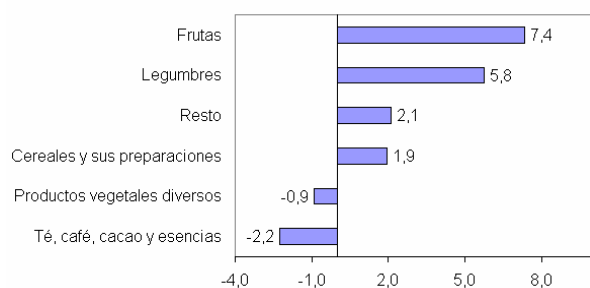
Exportaciones Agropecuarias



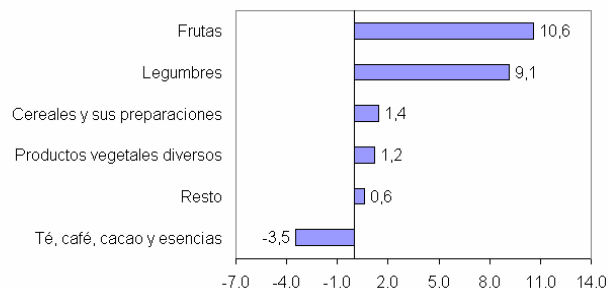


Contribución al crecimiento: Exportaciones Agropecuarias

Crecimiento Junio : 14%



Crecimiento Enero-Junio : 19,5%



A nivel de grupos de productos el aumento se explica por las mayores exportaciones de frutas y legumbres (US\$ 5 y US\$ 4 millones respectivamente), los cuales contribuyeron con 13 puntos al crecimiento del sector, y compensaron la reducción de las ventas de té, café, cacao y esencias (US\$ 2 millones) por las menores exportaciones de paprika, cuya contribucion al crecimiento fue negativa en 2 puntos. Sobre este producto cabe sealar que presento una fuerte cada en su precio promedio de exportacion, explicado principalmente por una menor demanda.

Respecto a las legumbres, destaco el aumento de las ventas de esparragos preparados o conservados, frjol castilla y alcachofas preparadas o conservadas, que alcanzaron un incremento conjunto de US\$ 4 millones. En el caso de las frutas, destacaron las ventas de paltas, mandarinas y jugo de "maracuya", creciendo en conjunto US\$ 5 millones respecto al mes de junio del ao pasado.

Dentro de las 15 principales empresas, representaron el 21 por ciento del mercado las tres primeras: Camposol, Alicorp y Sociedad Agrcola Viru que asimismo presentaron un crecimiento conjunto en US\$ 5 millones. Las empresas que presentaron una ligera cada fueron Procesadora Laran y Corporacion Miski.

Por pases, en junio destaco el aumento de las ventas a Francia, Reino Unido y Espaa (US\$ 4 millones), los cuales conforman el 26 por ciento del mercado en conjunto. Estados Unidos sigue siendo el mercado lder (25 por ciento del mercado) y su crecimiento en junio fue de US\$ 1 millon.

En el perodo enero-junio las exportaciones agropecuarias sumaron US\$ 510 millones, aumentando en US\$ 83 millones (20 por ciento) lo que se explica por un crecimiento en volumen de 23 por ciento ya que el precio promedio cayo en 3 por ciento. Los rubros que mas crecieron fueron las frutas y legumbres, contribuyendo con 20 puntos al crecimiento del sector.

NOTAS DE ESTUDIOS DEL BCRP

No. 25 – 15 de agosto de 2006



Exportaciones Agropecuarias

	Indice de Precios		Indice de Volumen		Valor	
	Indice	Var. %	Indice	Var. %	US\$MM	Var. %
Ene.-Jun.2004	85,5	1,8	351,9	32,3	335,3	61,3
Ene.-Jun.2005	85,8	0,3	445,6	26,6	427,1	27,4
Ene.-Jun.2006	83,5	-2,6	549,4	23,3	510,3	19,5

En el semestre destacaron las ventas de mangos, paltas, alcachofas preparadas o conservadas, espárragos frescos o refrigerados y plátanos principalmente (US\$ 52 millones). Este resultado compensó la caída en frutos de los géneros capsicum o pimienta (particularmente páprika) en US\$ 18 millones.

Por países, en el período enero-junio destaca el aumento de las ventas a Estados Unidos (29 por ciento del mercado) y Países Bajos (10 por ciento del mercado). Las principales empresas fueron Camposol (US\$ 44 millones), Sociedad Agrícola Virú (US\$ 26 millones) y Alicorp (US\$ 25 millones) que representan el 19 por ciento del mercado. En este período la única que presentó una ligera caída fue Sociedad Agrícola Drokasa.

Cuadro 6
15 PRINCIPALES BIENES EXPORTADOS: SECTOR AGROPECUARIO*
(Millones de US\$)

Productos más vendidos	Ene.-Jun. 2005	Ene.-Jun. 2006	Variación	
			Flujo	%
Espárragos, frescos o refrigerados	42,7	51,7	9,0	21,0
Mangos y mangostanes, frescos o secos	31,5	49,5	18,0	56,9
Espárragos preparados o conservados, sin congelar	38,4	43,2	4,8	12,5
Frutos de los géneros capsicum o pimienta, secos, triturados o pulverizados	55,1	36,7	-18,4	-33,4
Aguacates (paltas), frescas o secas	14,7	24,3	9,6	65,0
Leche evaporada sin azucar ni edulcorante	19,4	22,2	2,7	14,1
Las demás hortalizas preparadas o conservadas sin congelar	17,6	22,0	4,4	24,9
Uvas frescas	13,2	16,6	3,4	25,9
Alcachofas (alcauciles) preparadas o conservadas, sin congelar	6,6	16,0	9,4	143,0
Demás preparaciones utilizadas para la alimentación de los animales	11,7	15,2	3,5	29,9
Bananas o plátanos tipo "cavendish valery" frescos	7,9	14,3	6,4	81,8
Demás frutas y otros frutos, sin cocer o cocidos en agua o vapor, s/azuc.o edulc.	5,4	11,4	5,9	109,1
Espárragos congelados	7,9	10,4	2,5	31,9
Mandarinas (incluidas las tangerinas y satsumas) frescas o secas	9,9	10,4	0,5	5,4
Prod. d panad., pastel. o gallet...gallitas dulces (con adición d edulcorantes)	7,4	9,7	2,4	32,4
Subtotal	289,4	353,6	64,2	22,2
Total	427,1	510,3	83,2	19,5

*Principales productos a nivel de partida arancelaria a 10 dígitos.

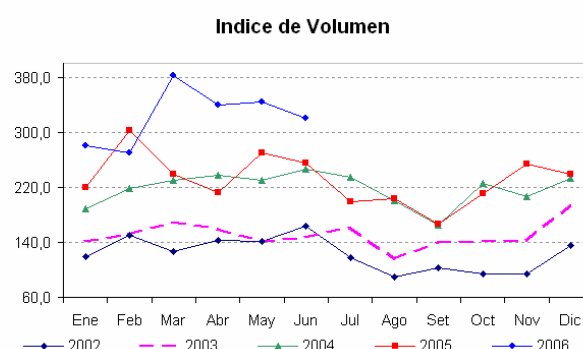
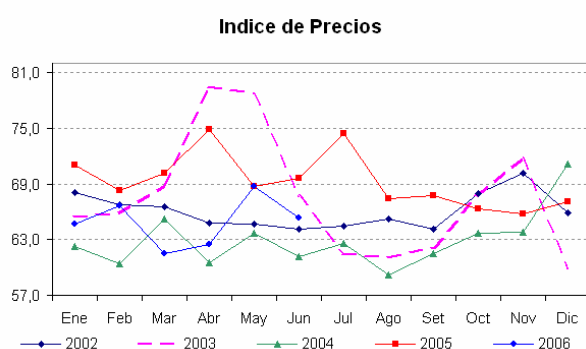
- b. **Pesqueros:** alcanzaron US\$ 35 millones, monto superior en US\$ 5 millones (18 por ciento) al de junio pasado. Este incremento se explica por mayor volumen (26 por ciento), ya que el precio promedio se redujo en 6 por ciento. Los rubros que más crecieron fueron el de preparaciones y conservas, y pescado congelado (US\$ 5 millones cada uno), los cuales contribuyeron con 32 puntos al crecimiento. Este resultado compensó la caída en crustáceos y moluscos congelados (US\$ 4 millones).



Exportaciones Pesqueras

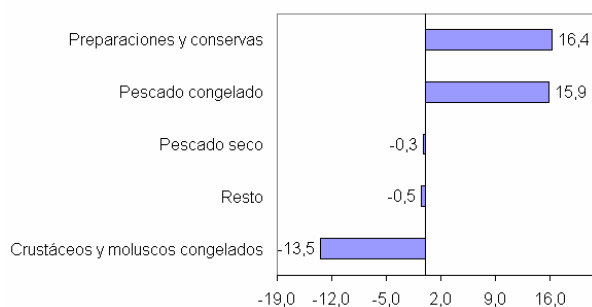
	Indice de Precios		Indice de Volumen		Valor	
	Indice	Var. %	Indice	Var. %	US\$MM	Var. %
Ene-06	64,7	-9,0	280,0	27,5	30,5	16,1
Feb-06	66,6	-2,4	269,6	-10,8	30,2	-12,9
Mar-06	61,5	-12,4	382,7	60,0	39,6	40,1
Abr-06	62,5	-16,5	338,7	60,0	35,6	33,6
May-06	68,7	0,0	343,2	27,3	39,7	27,3
Jun-06	65,4	-6,0	320,8	25,6	35,3	18,0

Exportaciones Pesqueras

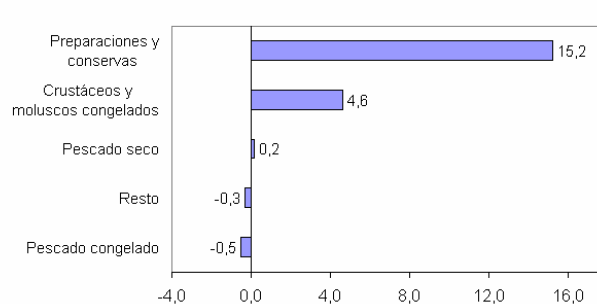


Contribución al crecimiento: Exportaciones Pesqueras

Crecimiento Junio : 18%



Crecimiento Enero-Junio : 19,2%



En junio las principales empresas fueron Corporación Refrigerados Iny, Incapesca y Pesquera Hayduk, las cuales representaron el 18 por ciento del mercado. A nivel de países, los mercados que más crecieron fueron China (15 por ciento del mercado), Nigeria y Alemania (11 por ciento del mercado en conjunto).

En enero-junio las exportaciones pesqueras sumaron US\$ 211 millones, monto superior en US\$ 34 millones (19 por ciento) por las mayores ventas de preparaciones y conservas (US\$ 27 millones) y de crustáceos y moluscos congelados (US\$ 8 millones), rubros que contribuyeron en 20 puntos al crecimiento del sector. Este resultado compensó las menores ventas del pescado congelado y resto de productos pesqueros (US\$ 2 millones en conjunto).

En el semestre, pese que disminuyeron su cuota de mercado con respecto a similar período del año pasado, España y Estados Unidos fueron los principales destinos de las exportaciones pesqueras (participaciones del 18 y 14 por ciento respectivamente). Cabe resaltar el incremento en 4 puntos porcentuales en la participación de China, alcanzando en este período el 12 por ciento del mercado.

El crecimiento del sector se explica por un crecimiento de 29 por ciento en volumen ya que el precio promedio cayó en 8 por ciento.

Exportaciones Pesqueras						
	Indice de Precios		Indice de Volumen		Valor	
	Indice	Var. %	Indice	Var. %	US\$MM	Var. %
Ene.-Jun.2004	62,2	-13,2	224,6	47,2	141,1	53,4
Ene.-Jun.2005	70,4	13,2	249,7	11,1	177,0	25,4
Ene.-Jun.2006	64,9	-7,9	322,5	29,2	211,0	19,2

Cuadro 7
15 PRINCIPALES BIENES EXPORTADOS: SECTOR PESQUERO
(Millones de US\$)

Productos más vendidos	Ene.-Jun. 2005	Ene.-Jun. 2006	Variación	
			Flujo	%
Moluscos e invertebrados acuáticos, frescos, refrigerados, congelados, secados,	69,6	74,4	4,8	6,8
Crustáceos, moluscos y otros invertebrados acuáticos, preparados o en conserva,	18,4	32,1	13,7	74,3
Pescado preparado o en conserva, n.e.p.; caviar y sucedáneos preparados a base	13,7	26,9	13,2	96,7
Crustáceos congelados	21,4	25,0	3,5	16,5
Filetes de pescado congelado	27,8	22,4	-5,4	-19,4
Pescado congelado (excepto filetes y pescado picado)	5,3	14,6	9,3	174,3
Filetes de pescado frescos o refrigerados, y otras carnes de pescado (picadas o	10,6	5,5	-5,2	-48,5
Pescado fresco (vivo o muerto) o refrigerados (excepto filetes y pescado picado	3,4	3,7	0,4	10,6
Pescado seco, salado o en salmuera, pero no ahumado	3,8	3,3	-0,6	-14,4
Harina y gránulos de carne o despojos de carne, de pescado o de crustáceos, mol	1,8	1,4	-0,4	-19,7
Pescado salado, pero no seco ni ahumado, y pescado en salmuera	0,2	0,7	0,5	264,9
Hígado y huevas de pescado, secos, ahumados, salados o en salmuera	0,0	0,3	0,3	n.a.
Materiales de origen animal, n.o.p.	0,2	0,2	0,0	3,1
Grasas y aceites de pescado o de mamíferos marinos y sus fracciones, refinados	0,5	0,2	-0,3	-64,2
Crustáceos, excepto los congelados	0,2	0,1	-0,1	-45,3
Subtotal	177,0	210,9	33,8	19,1
Total	177,0	211,0	33,9	19,2

*Principales productos a nivel de cucci a 4 dígitos.

- c. **Textiles:** sumaron US\$ 126 millones, nivel récord histórico y mayor en US\$ 24 millones (23 por ciento) al de junio pasado. Este aumento se explica por un incremento en el volumen (14 por ciento) y en el precio promedio en 8 por ciento. Los rubros que más aportaron al crecimiento fueron las prendas de vestir que aportaron 18 puntos porcentuales de crecimiento del sector.

Entre los grupos de productos más importantes se observaron aumentos en las camisetas y camisas de todo tipo de punto o ganchillo (US\$ 18 millones en conjunto). Este resultado compensó la caída en las ventas de blusas, camisas y blusas camiseras (US\$ 3 millones en conjunto).

A nivel de países, Estados Unidos concentró el 60 por ciento (US\$ 76 millones) del mercado (aumentando sus compras en US\$ 10 millones), en tanto que Venezuela aumentó sus importaciones de US\$ 7 a US\$ 13 millones, incrementando su participación en 3 puntos porcentuales (alcanzando 10 por ciento del mercado externo).

Respecto a las ventas de las empresas líderes, Topy Top, Devanlay Perú y Sudamericana de Fibras presentaron mayores aumentos de exportaciones, en

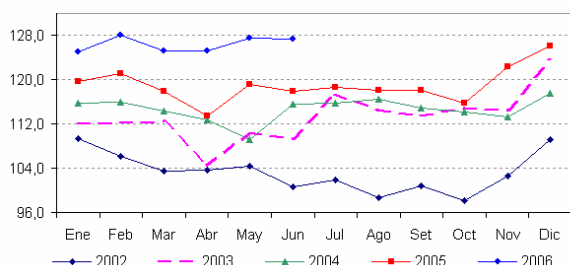
tanto que Diseño y Color y Textil San Cristóbal redujeron sus ventas al exterior.

Exportaciones Textiles

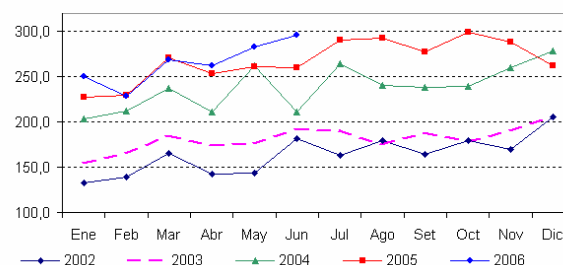
	Indice de Precios		Indice de Volumen		Valor	
	Indice	Var. %	Indice	Var. %	US\$MM	Var. %
Ene-06	125,1	4,5	249,9	9,9	104,3	14,8
Feb-06	128,0	5,7	228,2	-0,8	97,4	4,9
Mar-06	125,2	6,2	269,0	-0,7	112,3	5,4
Abr-06	125,3	10,5	262,1	3,4	109,5	14,3
May-06	127,5	7,0	283,1	8,6	120,4	16,2
Jun-06	127,5	8,1	295,9	13,9	125,8	23,1

Exportaciones Textiles

Indice de Precios

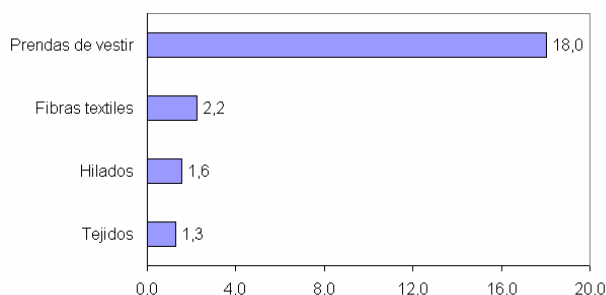


Indice de Volumen

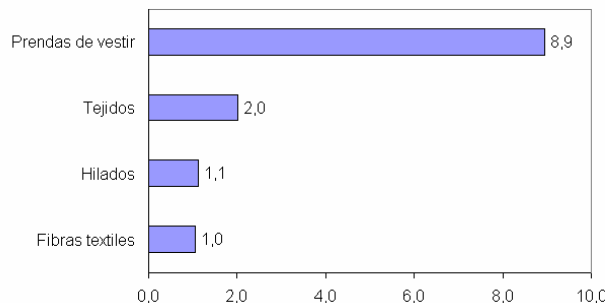


Contribución al crecimiento: Exportaciones Textiles

Crecimiento Junio : 23,1%



Crecimiento Enero-Junio : 13,1%



En enero-junio el sector textil se incrementó en US\$ 78 millones (13 por ciento), lo que se explica por un crecimiento tanto en precios (7 por ciento) como en volumen (6 por ciento). Las exportaciones de prendas de vestir aumentaron en US\$ 53 millones (11 por ciento) y las de tejidos en US\$ 12 millones (38 por ciento), contribuyendo al crecimiento del sector textil con 11 puntos en conjunto. Los productos que más crecieron fueron las otras prendas de vestir de punto o ganchillo y las camisas y camisetas de todo tipo de punto o ganchillo (US\$ 46 millones en conjunto). Este resultado compensó la caída en jerseys, suéteres chalecos y artículos análogos, las camisas de punto o ganchillo y pantalones largos, delantales y overoles (US\$ 7 millones en conjunto).

En cuanto a los países de destino, Estados Unidos es el país líder, aunque en enero-junio redujo su participación en el mercado de 66 a 61 por ciento. Este resultado se vio compensado por el crecimiento de las exportaciones a

NOTAS DE ESTUDIOS DEL BCRP

No. 25 – 15 de agosto de 2006

Venezuela, que incrementó su participación de 6 a 10 por ciento y sus ventas en US\$ 27 millones.

Las empresas que registraron un mayor crecimiento fueron Devanlay Perú, Industria Textil del Pacífico y Cotton Knit, que compensaron la caída en Diseño y Color y Álamo Industrial Group.

Exportaciones Textiles

	Indice de Precios		Indice de Volumen		Valor	
	Indice	Var. %	Indice	Var. %	US\$MM	Var. %
Ene.-Jun.2004	113,9	3,2	222,5	30,1	506,4	61,0
Ene.-Jun.2005	118,2	3,8	250,4	12,5	591,9	16,9
Ene.-Jun.2006	126,4	6,9	264,7	5,7	669,7	13,1

Cuadro 8
15 PRINCIPALES BIENES EXPORTADOS: SECTOR TEXTIL
(Millones de US\$)

Productos más vendidos	Ene.-Jun. 2005	Ene.-Jun. 2006	Variación	
			Flujo	%
Camisetas de todo tipo, de punto o ganchillo	162,9	178,8	15,9	9,8
Camisas de punto o ganchillo	110,5	121,7	11,2	10,1
Blusas, camisas y blusas camiseras	58,8	59,0	0,1	0,2
Otras prendas de vestir, de punto o ganchillo	27,6	47,2	19,5	70,8
Jerseys, suéteres, chalecos y artículos análogos de punto o ganchillo	43,2	39,3	-3,9	-9,0
Hilados de lana o pelos de animales (excepto mechas de lana peinada (tops)	16,4	22,2	5,7	35,0
Trajes sastre, conjuntos, chaquetas, vestidos, faldas pantalón, pantalones, del	17,6	21,6	4,0	22,5
Hilados de algodón, excepto hilo para coser	17,5	17,7	0,2	1,1
Lana u otros pelos finos u ordinarios de animales, cardados o peinados	11,4	14,4	3,1	26,9
Prendas y accesorios de vestir para bebés	9,6	11,5	1,8	18,9
Estopas de filamentos sintéticos	9,5	11,0	1,5	15,7
Bramantes, cordeles, cuerdas y cordajes, y sus manufacturas (por ejemplo, redes	6,3	9,7	3,5	55,2
Pantalones largos, delantales y overoles con tirantes, calzones y pantalones c	12,3	9,3	-3,0	-24,5
Pantalones largos, delantales y overoles con tirantes, calzones y pantalones co	6,4	8,9	2,5	38,4
Otros tejidos, con un contenido de algodón, en peso, del 85% o más, blanqueados	4,7	8,3	3,7	78,4
Subtotal	514,7	580,5	65,8	12,8
Total	591,9	669,7	77,7	13,1

*Principales productos a nivel de cucí a 4 dígitos.

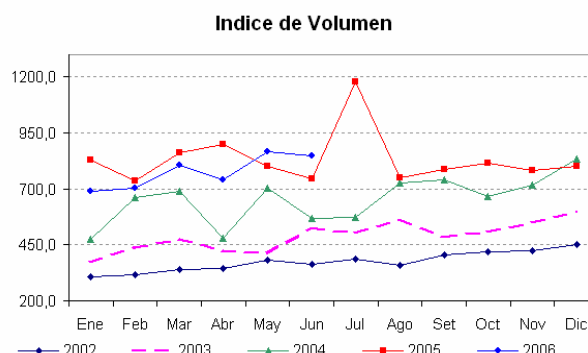
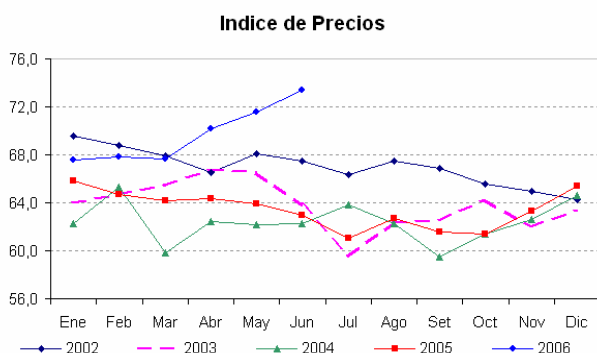
- d. **Químicos:** alcanzaron US\$ 53 millones, monto superior en US\$ 13 millones (33 por ciento) respecto a junio pasado. Este incremento se explica por el incremento tanto en precios (17 por ciento) como de volúmenes exportados (14 por ciento).

Exportaciones Químicas

	Indice de Precios		Indice de Volumen		Valor	
	Indice	Var. %	Indice	Var. %	US\$MM	Var. %
Ene-06	67,6	2,7	690,2	-16,8	39,6	-14,6
Feb-06	67,8	4,9	701,5	-4,4	40,5	0,2
Mar-06	67,7	5,4	804,7	-6,5	46,3	-1,5
Abr-06	70,1	8,9	738,7	-17,7	44,0	-10,3
May-06	71,6	12,0	868,2	8,4	52,8	21,4
Jun-06	73,4	16,6	848,8	13,8	52,9	32,7

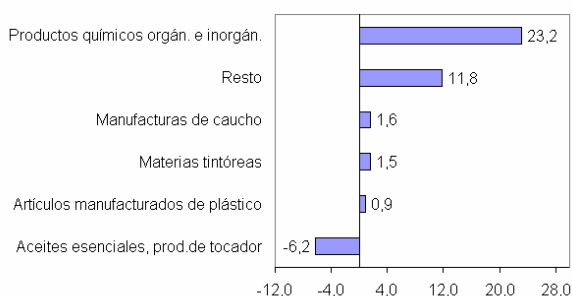


Exportaciones Químicas

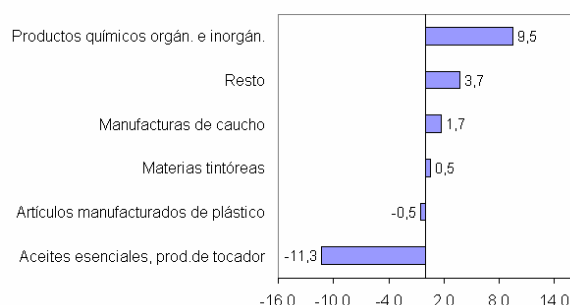


Contribución al crecimiento: Exportaciones Químicas

Crecimiento Junio : 32,7%



Crecimiento Enero-Junio : 3,7%



Los sectores que registraron crecimiento fueron los de productos químicos orgánicos e inorgánicos (US\$ 9 millones) y el resto de productos químicos (US\$ 5 millones), rubros que contribuyeron con 35 puntos al crecimiento del sector. Sin embargo, este resultado favorable fue menguado por la reducción de aceites esenciales y productos de tocador y tensoactivos (US\$ 3 millones), cuya contribución negativa al crecimiento fue de 6 puntos. A nivel de productos en este mes se observó un apreciable crecimiento de sulfatos de cobre y óxidos metálicos de zinc (US\$ 7 millones). Entre los productos que cayeron se encuentran los preparados de belleza o de maquillaje para el cuidado de la piel (mascarillas hidratantes y lociones faciales y corporales) y artículos de materiales plásticos (accesorios de celulares y computadoras).

Los mercados que más crecieron fueron Chile, Colombia y Venezuela, cuya participación fue de 39 por ciento en conjunto. Las principales empresas exportadoras fueron Quimpac, Minera Pampa de Cobre e Industrias Electroquímicas, que concentran el 21 por ciento de la oferta exportable del Perú.

Entre enero y junio las exportaciones químicas subieron en 4 por ciento debido al crecimiento en los precios (8 por ciento) ya que el volumen exportado retrocedió en 5 por ciento. Los rubros que más crecieron fueron los productos químicos orgánicos e inorgánicos (US\$ 25 millones) y el resto de productos químicos (US\$ 10 millones), que en conjunto aportaron 13 puntos porcentuales al crecimiento del sector. Sin embargo, estos resultados favorables no lograron compensar la caída en los aceites esenciales y productos de tocador, cuya contribución negativa al crecimiento fue de 11 puntos.

Los productos que más crecieron fueron óxidos metálicos de zinc (US\$ 12 millones) y las otras planchas, hojas, películas, cintas de plásticos (US\$ 11 millones). Los productos que más se redujeron fueron los preparados de belleza y maquillaje para el cuidado de la piel (US\$ 15 millones).

Exportaciones Químicas						
	Indice de Precios		Indice de Volumen		Valor	
	Indice	Var. %	Indice	Var. %	US\$MM	Var. %
Ene.-Jun.2004	62,4	-4,7	596,0	40,2	189,5	60,1
Ene.-Jun.2005	64,3	3,1	811,5	36,2	266,3	40,5
Ene.-Jun.2006	69,7	8,3	775,3	-4,5	276,2	3,7

Cuadro 9
15 PRINCIPALES BIENES EXPORTADOS: SECTOR QUIMICO
(Millones de US\$)

Productos más vendidos	Ene.-Jun. 2005	Ene.-Jun. 2006	Variación	
			Flujo	%
Otras planchas, hojas, películas, cintas y tiras de plásticos, no celulares ni	21,3	32,3	11,0	51,7
Artículos para el transportes o envasado de mercancías, de materiales plásticos	28,2	31,9	3,6	12,8
Oxidos metálicos de zinc, cromo, manganeso, hierro, cobalto, titanio y plomo	12,1	24,1	12,0	99,6
Extractos curtiientes de origen vegetal: taninos y sus derivados; materias color	13,9	14,8	0,9	6,7
Sulfuros, polisulfuros, hidrosulfitos, sulfoxilatos, sulfitos, tiosulfatos, sul	6,2	14,1	7,9	127,9
Neumáticos nuevos, del tipo utilizado en autobuses y camiones	10,8	12,8	1,9	17,8
Otras bases inorgánicas y óxidos, hidróxidos y peróxidos metálicos	11,0	11,5	0,4	3,9
Productos orgánicos sintéticos del tipo de los utilizados como agentes abrillan	8,7	9,8	1,1	12,1
Mechas de seguridad, mechas detonantes, cebos de percusión o fulminantes; infla	3,9	7,4	3,5	89,2
Hipofosfitos, fosfitos, fosfatos y polifosfatos	5,7	6,7	1,0	16,7
Policarbonatos, resinas alquídicas y otros poliésteres	5,2	6,2	1,0	18,7
Preparados de belleza o de maquillaje para el cuidado de la piel (excepto medic	21,0	5,9	-15,1	-71,8
Ácidos inorgánicos y compuestos de oxígeno inorgánicos de elementos no metálico	6,3	5,6	-0,6	-10,1
Aceites esenciales (desterpenados o no), incluso concretos y absolutos, resinoi	5,1	5,2	0,1	1,2
Neumáticos nuevos, del tipo utilizado en automóviles (incluso camionetas y coch	3,2	4,8	1,6	48,3
Subtotal	162,8	193,1	30,3	18,6
Total	266,3	276,2	9,9	3,7

*Principales productos a nivel de cucci a 4 dígitos.

Entre las empresas líderes se observa en general un incremento de ventas con excepción de San Miguel Industrial. A nivel de mercados se observa el aumento de las ventas a Venezuela, Chile y Colombia que en parte compensa las menores ventas a Estados Unidos.

- e. **Maderas y papeles y sus manufacturas:** en junio alcanzaron US\$ 23 millones, monto ligeramente inferior en US\$ 1 millón (5 por ciento) al del mismo mes del año anterior. En este mes el incremento de manufacturas de papel y cartón (US\$ 3 millones) no pudo contrarrestar las caídas de los otros rubros, en especial de madera en bruto o en láminas (US\$ 4 millones).

El producto que presentó mayor caída es el de maderas de especies no coníferas, principalmente por parte de las empresas Transforestal C.C.C. y Maderera Vulcano (US\$ 2 millones en conjunto). Por otra parte, entre las empresas que mostraron crecimiento se puede mencionar a Kimberly-Clark Perú (US\$ 1 millón).

En enero-junio las exportaciones de maderas y papeles y sus manufacturas fueron de US\$ 144 millones, mayores en US\$ 19 millones (25 por ciento) a las del mismo período del año anterior. Este crecimiento se explica principalmente por las mayores ventas de madera en bruto ó en láminas (US\$ 10 millones) así como por las manufacturas de papel y cartón (US\$ 6 millones). Entre las ventas de madera en bruto o en láminas resaltan las exportaciones de madera de especies no coníferas por parte de A & A Perú y Maderera Bozovich.



Por países de destino Estados Unidos se constituyó como el principal mercado para las exportaciones con el 26 por ciento de participación, cifra menor en 5 puntos porcentuales a la obtenida en similar período del año pasado. Por otra parte, China va consolidándose como uno de los principales receptores de las exportaciones de este sector, al incrementar su participación en 7 puntos porcentuales, alcanzando de esta manera el 13 por ciento.

Cuadro 10
15 PRINCIPALES BIENES EXPORTADOS: SECTOR MADERAS Y PAPELES
(Millones de US\$)

Productos más vendidos	Ene.-Jun. 2005	Ene.-Jun. 2006	Variación	
			Flujo	%
Madera de especies no coníferas, cerrada p cortada longitudinalmente, cortada e	47,0	48,3	1,3	2,7
Madera de especies no coníferas (incluso listones y frisos para pisos de parque	11,9	20,7	8,8	73,6
Impresos, n.e.p.	14,0	16,2	2,2	15,8
Libros, folletos, mapas y globos terráqueos, impresos (excepto material de publ	13,3	11,9	-1,4	-10,3
Artículos de pasta de papel, papel, cartón o guata de celulosa, n.e.p.	6,0	10,8	4,7	78,1
Madera terciada constituida únicamente por hojas de madera, cada hoja con un es	8,2	9,4	1,2	15,0
Muebles, n.o.p., de madera	6,2	6,3	0,1	1,2
Libros de registro, libros de contabilidad, cuadernillos de notas, talonarios d	3,9	4,3	0,4	11,4
Papeles y cartones recortados en tamaños o formas determinadas, n.e.p.	1,7	3,3	1,6	95,9
Cajas, cajones, sacos y otros envases de papel, cartón, guata de celulosa o red	2,3	2,1	-0,3	-11,3
Hojas de madera para enchapado y hojas para madera terciada (empalmadas o no)	2,7	1,8	-0,9	-32,7
Manufacturas de madera para usos domésticos o decorativos (excepto muebles)	1,0	1,4	0,4	38,5
Otros tipos de madera terciada, tableros de madera enchapada y formas similares	0,6	1,4	0,8	126,0
Obras y piezas de carpintería para edificios y construcciones (incluso tableros	0,6	1,3	0,7	123,0
Papeles y cartones ondulados, rizados, plegados, gofrados o perforados, en roll	0,3	1,2	0,9	308,0
Subtotal	119,6	140,2	20,6	17,2
Total	125,0	144,2	19,2	15,3

*Principales productos a nivel de partida arancelaria a 10 dígitos.

- f. **Minerales no metálicos:** sumaron US\$ 12 millones, incrementándose en US\$ 4 millones (51 por ciento) respecto a junio anterior. Los sectores que explican esta subida fue cemento y materiales de construcción que contrarrestó la caída del resto de rubros. Por productos, los que más aumentaron fueron cemento Pórtland y mármol, travertinos y alabastro por parte Cementos Lima y Marmolería Gallos S.A. Entre los productos que mostraron una ligera reducción se encuentran cloruro de sodio puro y sal común.

Las empresas que más crecieron en el mes de junio fueron Marmolería Gallos y Cerámica Lima.

En enero-junio el rubro alcanzó US\$ 65 millones, nivel superior al del mismo período del 2005 en US\$ 10 millones. En el acumulado anual se observó el crecimiento sobre todo de cemento y materiales de construcción que compensaron las menores exportaciones del resto de productos minerales no-metálicos, abonos y minerales en bruto y artículos de cerámica (US\$ 3 millones en conjunto). Por productos, las ventas que más crecieron fueron cemento Pórtland y mármol travertinos y alabastro (US\$ 12 millones en conjunto). Entre los productos que registraron ligeras caídas en el acumulado anual se encuentran cemento sin pulverizar y coques y semicoques de hulla.

En el primer semestre, EE.UU. fue el principal destino de las exportaciones del sector con una participación del 53 por ciento (inferior al 62 por ciento obtenido en similar período del año pasado). Cabe resaltar la creciente importancia de España como uno de los principales mercados de estas exportaciones al obtener 6 por ciento de participación (en el período enero-junio del 2005 tuvo una participación del cero por ciento).



Cuadro 11
15 PRINCIPALES BIENES EXPORTADOS: SECTOR MINERO NO METALICO
(Millones de US\$)

Productos más vendidos	Ene.-Jun. 2005	Ene.-Jun. 2006	Variación	
			Flujo	%
Cemento portland, excepto cemento blanco o coloreado artificialmente	10,4	16,4	6,0	57,6
Marmol, travertinos y alabastro, simplemente talladas o aserradas, con superf. plan	9,7	15,2	5,5	56,8
Los demas plac. y baldo. de ceram., barnizadas o esmaltadas, p paviment. o revesti	5,5	8,2	2,7	49,3
Vidrio de seguridad contrachapado p automoviles, aeronaves, barcos u otros	2,8	3,1	0,2	7,8
Los demas freg., lavab., pedest. de lavabo, baner., bides, inodo., urinar. y apar. fij. s	2,0	2,7	0,6	29,4
Cementos sin pulverizar ("clinker")	3,8	2,2	-1,6	-41,3
Demas boratos naturales y sus concentrados (incl. calcinados): acido borico	0,8	1,8	1,0	117,8
Las demas estatuillas y demas articulos para adornos de ceramica	1,8	1,5	-0,3	-16,3
Demas sales incl. en disolucion acuosa o con adiccion de antiglomerantes o de ag	1,9	1,5	-0,4	-21,1
Los demas bombonas(damajuanas), botellas, frascos, bocale, tarros, embases tu	0,7	1,0	0,2	33,3
Guarniciones p frenos, a base de amianto, de otras sustancias minerales, o de cel	1,0	0,9	-0,1	-11,9
Los demas marmoles, travertinos y alabastros	0,7	0,8	0,1	15,9
Sulfato de bario natural (baritina)	0,8	0,7	-0,1	-18,2
Abrasivos nat. o artif. en polvo o granul. con soporte const. solam. por tej. mat.	0,7	0,6	-0,1	-12,2
Espejos de vidrio enmarcados	0,6	0,6	-0,1	-8,3
Subtotal	43,4	57,1	13,7	31,7
Total	54,3	64,6	10,3	18,9

*Principales productos a nivel de partida arancelaria a 10 dígitos.

- g. **Siderometalúrgicos y joyería:** sumaron US\$ 68 millones en junio. Este aumento se explica por las mayores exportaciones de todos los grupos de productos con excepción de los productos de plomo (Doe Run). El dinamismo de este sector se ha visto favorecido por el aumento de los precios internacionales de los commodities. Por grupos de productos destacaron las ventas de zinc no aleado y alambres de cobre refinado por parte de Sociedad Minera Refinería de Zinc Cajamarquilla y Centelsa Perú respectivamente.

Entre las empresas líderes, las que mantuvieron la mayor participación en el mercado fueron Sociedad Minera Refinería de Zinc Cajamarquilla, Centelsa Perú, Industrias Electroquímicas, Indeco y Tecnofil (70 por ciento del mercado en conjunto).

En el período enero-junio las exportaciones siderometalúrgicas y de joyería fueron de US\$ 357 millones, aumentando en US\$ 128 millones (56 por ciento). En este período destacaron asimismo las exportaciones de productos de cobre y zinc. Entre los productos que crecieron se encuentran los alambres de cobre refinado, por parte de Centelsa e Indeco, y de zinc no aleado por parte de Sociedad Minera Refinería de zinc Cajamarquilla.



Cuadro 12
15 PRINCIPALES BIENES EXPORTADOS: SECTOR SIDERO-METALÚRGICO Y JOYERIA
(Millones de US\$)

Productos más vendidos	Ene.-Jun. 2005	Ene.-Jun. 2006	Variación	
			Flujo	%
Alambre de cobre refinado con la mayor dimension de la seccion transv. sup. a 6	60,4	112,6	52,2	86,5
Art. de joyeria de los demas metales preciosos, incluso revestidos o chapados	36,3	37,7	1,4	3,8
Cinc sin alear, con un contenido de cinc inferior al 99,99% en peso	9,0	34,4	25,4	282,2
Las demas barras, simplemente laminadas o extrudidas en caliente de los demas a	15,1	17,3	2,2	14,3
Las demas chapas y tiras de cobre refinado, de espesor sup. a 0,15 mm	3,7	11,8	8,2	221,5
Alambre de cobre de aleaciones de cobre a base de cobre-cinc (laton)	7,8	11,4	3,5	45,1
Discos, hexagonos, de cinc cuya mayor dimension no exceda de 30 mm	5,4	11,2	5,8	108,7
Las demas chapas, hojas y tiras, de cinc	8,1	11,1	3,0	36,8
Aleaciones de cinc	9,5	10,2	0,7	7,2
Laminados planos de cinc de espesor inferior o igual a 0,65 mm	5,3	10,1	4,8	90,2
Barras y perfiles de cobre refinado	9,7	9,8	0,1	1,1
Barra de hierro o acero sin alear con muescas, cordones, surcos o relieves	6,5	7,7	1,2	18,7
Los demas alambre de cobre a base de aleaciones de cobre	4,2	7,5	3,3	80,3
Laminados planos de cinc de espesor superior a 0,65 mm	5,3	7,3	2,0	38,7
Las demas manufacturas de cinc	3,8	6,2	2,4	63,9
Subtotal	190,0	306,3	116,3	61,2
Total	228,6	356,9	128,3	56,1

*Principales productos a nivel de partida arancelaria a 10 dígitos.

En el acumulado anual las empresas que más crecieron fueron Centelsa Perú, Indeco y Sociedad Minera Refinería de zinc Cajamarquilla. Cabe resaltar que ellas concentran el 41 por ciento del mercado. Los países que más crecieron fueron Colombia y Brasil (que representan el 34 por ciento de los envíos). Cabe resaltar que Estados Unidos redujo su participación (de 24 a 18 por ciento).

- h. **Metalmecánicos:** alcanzaron US\$ 17 millones, creciendo en US\$ 3 millones respecto a junio del 2005. Entre los productos que más crecieron se encuentran los transformadores por parte de Asea Brown Boveri (US\$ 2 millones). Por otro lado, entre los productos que cayeron se encuentran los circuitos electrónicos integrados y los artículos de hierro o acero.

Se observa además que las empresas líderes en su mayoría aumentaron sus exportaciones. Respecto a los mercados de destino cabe resaltar el crecimiento de la participación de República Dominicana (de 0 a 14 por ciento).

En el período enero-junio, las exportaciones metal-mecánicas alcanzaron US\$ 79 millones, cifra menor en US\$ 32 millones (29 por ciento). Esta reducción se explica por las menores ventas del resto de productos metal-mecánicos, en particular por la disminución en los envíos de celulares por parte de Mega Tech Cellular y Let's Talk Cellular (US\$ 16 millones en conjunto). En el acumulado anual las principales empresas fueron Metalúrgica Peruana y BSH electrodomésticos, las cuales tiene una participación en el mercado de 17 por ciento.

NOTAS DE ESTUDIOS DEL BCRP

No. 25 – 15 de agosto de 2006

CUADRO 13

PRINCIPALES EMPRESAS EXPORTADORAS: ENERO-JUNIO 2006			
(Millones de US\$)			
	Enero-Junio		Var. %
	2005	2006	
I. EXPORTACIONES TRADICIONALES	5 729,7	7 965,4	39,0
MINERIA	4 282,1	6 271,6	46,5
SOUTHERN PERU COPPER CORPORATION	948,9	1 131,1	19,2
COMPANIA MINERA ANTAMINA S.A.	752,6	1 110,3	47,5
MINERA YANACOCHA S.R.L.	642,9	936,5	45,7
DOE RUN PERU S.R.L.	281,4	459,5	63,3
MINERA BARRICK MISQUICHILCA SA	143,5	373,4	160,2
SOCIEDAD MINERA CERRO VERDE S.A.A.	113,8	221,3	94,5
BHP BILLITON TINTAYA S.A.	137,2	213,6	55,7
PROCESADORA SUDAMERICANA S R L	103,5	162,9	57,4
EMPRESA MINERA YAULIYACU S.A.	68,6	141,0	105,6
CONSORCIO MINERO S A CORMIN	109,7	127,4	16,1
Empresas del puesto 1 al 10	3 302,1	4 876,9	47,7
Resto de empresas	980,0	1 394,7	42,3
PESQUEROS	697,5	710,7	1,9
GRUPO SINDICATO PESQUERO DEL PERU S.A.	83,1	66,7	-19,8
PESQUERA HAYDUK S.A.	70,3	58,6	-16,7
INCAPESCA S.A.	48,2	58,3	21,1
AUSTRAL GROUP S.A.A	49,0	57,8	17,9
PESQUERA DIAMANTE S.A.	46,9	47,9	2,2
ALEXANDRA S.A.C.	43,7	40,7	-6,8
CORPORACION PESQUERA INCA S A	27,0	39,8	47,6
PESQUERA EXALMAR SA	29,2	33,9	16,2
CORPORACION FISH PROTEIN S.A.	28,1	26,6	-5,5
COMPANIA PESQUERA DEL PACIFICO CENTRO SA	20,4	19,7	-3,3
Empresas del puesto 1 al 10	445,8	449,9	0,9
Resto de empresas	251,7	260,8	3,6
RESTO DE TRADICIONALES	750,1	983,1	31,1
II. EXPORTACIONES NO TRADICIONALES	2 012,1	2 349,5	16,8
AGROPECUARIOS	427,1	510,3	19,5
CAMPOSOL S.A.	30,9	44,2	43,1
SOCIEDAD AGRICOLA VIRU S.A.	15,1	25,5	69,1
ALICORP S.A.	17,6	25,0	42,3
GLORIA S A	16,3	18,3	12,3
DANPER TRUJILLO S.A.C.	10,6	16,3	54,3
SUNSHINE EXPORT S.A.C	7,9	13,5	70,5
SOCIEDAD AGRICOLA DROKA S.A.	11,8	11,1	-5,5
KRAFT FOODS PERU S.A.	8,6	10,0	16,7
CORPORACION MISKI S.A.	7,9	9,7	23,4
I Q F DEL PERU SA	7,2	9,5	31,5
Empresas del puesto 1 al 10	133,8	183,2	37,0
Resto de empresas	293,3	327,0	11,5
PESQUEROS	177,0	211,0	19,2
CORPORACION REFRIGERADOS INY SA	15,1	15,2	0,5
PESQUERA HAYDUK S.A.	7,3	11,4	55,7
AUSTRAL GROUP S.A.A	5,9	10,6	78,8
SEAFROST SAC	5,5	8,8	61,2
PACIFIC FREEZING COMPANY E.I.R.L.	4,5	8,7	91,2
INCAPESCA S.A.	0,9	6,0	566,5
ACUACULTURA Y PESCA S.A.C	4,7	5,4	15,9
ARMADORES Y CONGELADORES DEL PACIFICO SA	4,9	5,4	8,9
C N C, S.A.C.	3,6	5,0	37,9
INDUSTRIAL PESQUERA SANTA MONICA S.A.	2,8	4,2	49,7
Empresas del puesto 1 al 10	55,3	80,6	45,9
Resto de empresas	121,8	130,4	7,1
TEXTILES	591,9	669,7	13,1
DEVANLAY PERU SAC	37,5	46,5	23,9
TOPY TOP S A	40,0	43,2	7,9
CONFECCIONES TEXTIMAX S A	43,1	41,7	-3,2
DISENO Y COLOR S.A	35,0	25,7	-26,6
SUDAMERICANA DE FIBRAS S.A.	22,0	25,0	13,7
INDUSTRIAS NETTALCO S.A.	18,9	21,7	14,7
TEXTIL SAN CRISTOBAL S.A.	22,2	20,9	-5,9
TEXTIL DEL VALLE S.A.	20,1	19,4	-3,4
COTTON KNIT S.A.C.	15,4	19,3	26,0
MICHELL Y CIA S.A.	14,4	16,9	17,5
Empresas del puesto 1 al 10	268,5	280,3	4,4
Resto de empresas	323,5	389,4	20,4



NOTAS DE ESTUDIOS DEL BCRP

No. 25 – 15 de agosto de 2006



	Enero-Junio		Var. %
	2005	2006	
II. EXPORTACIONES NO TRADICIONALES (cont...)			
MADERAS Y PAPELES, Y SUS MANUFACTURAS	125,0	144,2	15,3
MADERERA BOZOVICH S.A.C.	13,8	14,1	1,8
KIMBERLY-CLARK PERU S.A.	6,8	11,9	74,9
METROCOLOR S.A.	9,6	11,2	17,6
QUEBECOR WORLD PERU S.A.	13,1	9,3	-28,7
TRANSFORESTAL C.C.C. S.A.C.	3,7	5,9	57,1
INDUSTRIAL UCAYALI S.A.C.	3,7	4,9	31,9
MADERERA VULCANO S.A.C.	5,7	4,5	-21,5
PAPELERA NACIONAL S.A.	4,1	4,2	2,7
A & A PERU S.A.C.	0,9	4,0	345,4
CONSORCIO MADERERO S.A.C.	2,0	3,5	71,9
Empresas del puesto 1 al 10	63,4	73,4	15,8
Resto de empresas	61,6	70,8	14,8
QUIMICOS	266,3	276,2	3,7
QUIMPAC S.A.	16,6	18,6	12,2
CIA GOODYEAR DEL PERU S.A.	13,6	15,7	15,6
INDUSTRIAS ELECTRO QUIMICAS S.A.	6,2	14,3	131,9
AMCOR PET PACKAGING DEL PERU S.A.	8,6	12,1	41,9
SAN MIGUEL INDUSTRIAL SA	13,6	12,0	-11,7
OPP FILM S.A.	6,9	10,4	49,5
UNIQUE S.A.	5,6	8,5	51,1
ZINC INDUSTRIAS NACIONALES S.A.	4,2	8,2	92,7
FAMESA EXPLOSIVOS S.A.C.	4,3	7,9	84,6
MINERA PAMPA DE COBRE SA	0,0	7,6	n.a.
Empresas del puesto 1 al 10	79,6	115,4	44,9
Resto de empresas	186,7	160,8	-13,9
MINERALES NO METALICOS	54,3	64,6	18,9
CEMENTOS LIMA S.A.	14,1	18,4	30,4
MARMOLERIA GALLOS S.A.	5,6	9,9	78,5
CERAMICA LIMA S.A.	3,9	6,4	62,0
AGP PERU S.A.C.	1,1	3,1	180,5
CORPORACION CERAMICA S.A.	2,0	2,7	29,6
SOUTH WEST MARBLES & STONES S.A.C.	1,4	2,3	62,4
CERAMICA SAN LORENZO SAC	1,6	1,9	17,5
CIA MINERA AGREGADOS CALCAREOS S.A.	1,8	1,8	1,1
QUIMPAC S.A.	2,1	1,8	-15,8
COMPAÑIA MINERA UBINAS S.A.C.	0,7	1,6	128,9
Empresas del puesto 1 al 10	34,4	49,9	45,0
Resto de empresas	19,9	14,7	-26,2
SIDERO-METALURGICOS Y JOYERIA	228,6	356,9	56,1
CENTELSA PERU SAC	33,8	65,2	92,7
INDECO S.A.	25,1	47,6	89,8
TECNOFIL S.A.	26,3	41,8	59,0
INDUSTRIAS ELECTRO QUIMICAS S.A.	23,8	41,5	74,8
SOC MINERA REF DE ZINC CAJAMARQUILLA SA	12,4	34,8	181,4
ARIN S.A.	19,2	21,1	9,5
EMPRESA SIDERURGICA DEL PERU S.A.A.	15,6	18,1	15,6
ZINC INDUSTRIAS NACIONALES S.A.	10,2	12,8	25,2
CORPORACION ACEROS AREQUIPA S.A.	9,7	11,1	14,3
DE ORO SA	5,9	7,8	31,5
Empresas del puesto 1 al 10	182,0	301,7	65,8
Resto de empresas	46,6	55,2	18,4
METAL-MECANICOS	110,9	78,8	-28,9
METALURGICA PERUANA S.A.	6,5	7,6	16,7
BSH ELECTRODOMESTICOS SAC	2,3	5,2	128,9
FUNDICION CALLAO S.A.	3,7	4,7	28,5
INDECO S.A.	3,5	4,1	17,0
ASEA BROWN BOVERI S.A.	0,4	3,6	711,1
SOUTHERN PERU COPPER CORPORATION	0,2	3,1	n.a.
MAZAL CORP S.A.	2,1	2,9	39,7
FERREYROS S.A.A.	1,5	2,7	78,6
COMLASA PERU S.A.C.	0,1	1,8	n.a.
HIDROSTAL S.A.	2,6	1,8	-30,8
Empresas del puesto 1 al 10	22,9	37,5	63,8
Resto de empresas	87,9	41,3	-53,0
RESTO	31,0	37,9	22,3
A W FABER CASTELL PERUANA S.A.	3,1	3,9	26,6
PERUVIAN LEATHER EIRL	1,4	2,0	41,0
KERO PRODUCCIONES SAC	2,0	1,6	-21,4
CORPORACION DE INDUSTRIAS PLASTICAS S.A.	0,7	1,3	99,4
INDUSTRIAL SURQUILLO S.A.	0,9	1,3	46,2
CORPORACION REY S.A.	1,0	1,1	8,0
VC LEATHER S.A.C.	0,3	1,0	254,1
CALZADO ATLAS S.A.	0,6	1,0	65,9
CUEROS LATINOAMERICANOS S.A.C.	0,4	0,8	92,9
SEGURINDUSTRIA SA	0,6	0,8	29,4
Empresas del puesto 1 al 10	11,0	14,7	34,3
Resto de empresas	20,0	23,2	15,7
III. OTROS	35,4	45,1	14,6
IV. TOTAL	7 812,0	10 395,2	33,1



Importaciones

8. Las importaciones (Cuadro 14) sumaron US\$ 1 256 millones en junio, registrando un incremento de US\$ 300 millones (31 por ciento) con respecto a junio de 2005 lo cual se explica por las mayores compras de bienes de consumo (10 por ciento), combustibles (53 por ciento), materias primas para la industria (24 por ciento) y bienes de capital para la industria (41 por ciento). El incremento observado obedece tanto a precios (12 por ciento) como a volumen promedio (17 por ciento).

CUADRO 14
IMPORTACIONES SEGÚN USO O DESTINO ECONÓMICO
(Millones de US\$)

	2005	2006			Jun.06/Jun.05		Enero-Junio			
	Jun.	Abr.	May.	Jun.	Flujo	Var.%	2005	2006	Flujo	Var.%
1. BIENES DE CONSUMO	180.3	195.4	227.1	198.1	17.8	9.9	1 072.5	1 186.6	114.0	10.6
No duraderos	102.8	105.6	131.6	108.7	5.9	5.7	633.3	672.7	39.4	6.2
Duraderos	77.5	89.8	95.5	89.4	11.9	15.3	439.2	513.9	74.7	17.0
2. INSUMOS	538.4	612.5	685.4	710.7	172.3	32.0	3 137.2	3 848.3	711.1	22.7
Combustibles, lubricantes y conexos	192.0	216.6	271.4	294.5	102.4	53.3	1 064.1	1 459.3	395.2	37.1
Materias primas para la agricultura	33.5	35.2	25.6	28.1	- 5.5	- 16.3	179.8	199.5	19.8	11.0
Materias primas para la industria	312.8	360.6	388.5	388.1	75.3	24.1	1 893.3	2 189.4	296.1	15.6
3. BIENES DE CAPITAL	229.3	300.1	327.2	340.8	111.5	48.6	1 404.8	1 901.4	496.6	35.4
Materiales de construcción	25.0	33.8	27.5	36.5	11.5	46.0	142.2	204.8	62.6	44.1
Para la agricultura	2.9	1.6	3.5	2.0	- 1.0	- 33.0	19.1	13.6	- 5.5	- 28.6
Para la industria	159.6	208.9	228.5	224.5	64.9	40.7	967.1	1 303.4	336.3	34.8
Equipos de transporte	41.8	55.8	67.7	77.9	36.1	86.2	276.4	379.6	103.2	37.3
4. OTROS BIENES	7.9	4.9	13.6	5.9	- 1.9	- 24.3	49.3	65.2	15.9	32.4
5. TOTAL IMPORTACIONES	955.9	1 112.8	1 253.3	1 255.5	299.6	31.3	5 663.8	7 001.5	1 337.7	23.6
Nota:										
Admisión temporal	18.6	32.0	28.1	24.3	5.7	30.6	135.4	149.1	13.6	10.1
Zonas francas 3/	8.4	9.7	9.0	7.8	- 0.6	- 7.5	50.1	50.1	0.1	0.1
Principales alimentos	63.8	60.9	74.6	67.0	3.2	5.1	342.1	391.1	49.0	14.3
Trigo	15.9	18.2	20.8	16.3	0.4	2.7	99.0	104.7	5.7	5.8
Maíz y/o sorgo	8.8	10.9	13.7	14.4	5.6	64.1	48.5	77.1	28.6	59.1
Arroz	3.2	1.1	1.3	0.5	- 2.7	- 84.1	32.3	6.2	- 26.1	- 80.9
Azúcar	5.3	7.5	9.5	10.0	4.7	89.4	23.2	46.7	23.6	101.6
Lácteos	3.3	2.4	5.2	3.4	0.1	4.0	19.3	20.3	1.0	5.3
Soya	26.2	18.7	22.5	20.0	- 6.2	- 23.6	109.5	125.3	15.8	14.4
Carnes	1.1	2.2	1.5	2.4	1.3	110.5	10.3	10.6	0.4	3.4

En el periodo enero – junio de 2006 las importaciones sumaron US\$ 7 002 millones, lo cual significó un aumento de US\$ 1 338 millones ó 24 por ciento con respecto al mismo periodo del año anterior. Esto se explica principalmente por las mayores compras de bienes de consumo duradero (17 por ciento), materias primas para la industria (US\$ 296 millones ó 16 por ciento), combustibles, lubricantes y conexos (US\$ 395 millones ó 37 por ciento), así como por los bienes de capital para la industria (US\$ 336 millones ó 35 por ciento).

9. El aumento de las importaciones de **bienes de consumo** respecto a junio de 2005 se explica tanto por las mayores compras de bienes de consumo no duradero (6 por ciento) como de bienes de consumo duradero (15 por ciento).

Las principales empresas importadoras de bienes de **consumo no duradero** en el mes fueron Gloria (US\$ 3 millones) y Procter & Gamble (US\$ 4 millones), en tanto que

las principales empresas de bienes de **consumo duradero** en junio fueron LG Electronics Perú S.A.(US\$ 5 millones) y Toyota del Perú (US\$ 5 millones).

Los 20 principales bienes de consumo no duraderos importados sumaron US\$ 78 millones en el mes de junio (72 por ciento del total del rubro). Las compras de estos productos fueron mayores en US\$ 5 millones (7 por ciento) respecto de junio de 2005 debido a las mayores compras de azúcares, melaza y miel (US\$ 3 millones).

En el período enero-junio del presente el monto importado de los 20 principales bienes de consumo no duradero ascendió a US\$ 497 millones lo cual implicó un incremento de US\$ 50 millones (11 por ciento) respecto de similar período del año anterior, debido al aumento de las compras de la mayor parte de bienes del rubro con excepción de los instrumentos musicales y el pescado fresco o congelado.

CUADRO 15
20 PRINCIPALES BIENES IMPORTADOS DE BIENES DE CONSUMO NO DURADERO *
(Millones de US\$)

	Ene - Jun. 05	Ene - Jun. 06	Var. Mill US\$	Var. %
MEDICAMENTOS (INCLUSO VETERINARIOS)	88.1	92.1	4.0	4.5
PRODUCTOS DE PERFUMERIA, COSMETICOS	55.5	63.3	7.8	14.1
AZUCARES, MELAZA Y MIEL	18.8	38.6	19.8	105.4
IMPRESOS	25.5	29.7	4.2	16.6
CALZADO	26.3	29.0	2.7	10.2
PRODUCTOS Y PREPARADOS COMESTIBLES	26.4	28.1	1.7	6.6
LECHE, CREMA Y PRODUCTOS LACTEOS	27.3	26.8	-0.4	-1.5
JABON Y PREPARADOS PARA LIMPIAR Y PULIR	24.5	26.3	1.8	7.5
PAPELES Y CARTONES RECORTADOS	21.3	25.0	3.7	17.3
PRENDAS DE VESTIR DE TEJIDOS DE PUNTO	20.6	23.4	2.8	13.7
ARTICULOS DE MATERIALES PLASTICOS	14.0	15.6	1.6	11.5
INSTRUMENTOS MUSICALES Y SUS PARTES, PIEZAS	19.3	14.6	-4.7	-24.6
ABRIGOS, CHAQUETAS, TRAJES, CHAQUETAS SPORT	10.9	14.3	3.4	31.0
FRUTAS Y NUECES (EXCEPTO NUECES OLEAGINOSAS)	12.3	12.1	-0.3	-2.1
ABRIGOS, CAPAS, CHAQUETAS	7.9	10.2	2.3	29.2
BEBIDAS ALCOHOLICAS	7.9	10.2	2.3	28.5
ARTICULOS DE CONFITERIA PREPARADOS CON AZUCAR	7.5	9.5	2.1	27.7
PESCADO FRESCO REFRIGERADO O CONGELADO	16.4	9.4	-7.0	-42.5
BEBIDAS NO ALCOHOLICAS	6.2	9.2	3.0	48.8
MATERIALES FOTOGRAFICOS Y CINEMATOGRAFICOS	9.6	9.2	-0.4	-4.5
SUBTOTAL	446.1	496.6	50.4	11.3
RESTO	150.3	145.1	-5.2	-3.5
TOTAL	596.4	641.6	45.2	7.6

*Comprende sólo Régimen Definitivo. Ordenado según el acumulado del año actual.

Los 20 principales bienes de **consumo duradero** sumaron US\$ 80 millones (89 por ciento del total del rubro). Esto significó un aumento de US\$ 13 millones ó 19 por ciento con respecto a junio de 2005, explicado fundamentalmente por el incremento de automóviles y otros vehículos automotores (US\$ 6 millones).

En el período enero-junio del presente el monto importado de los 20 principales bienes de consumo duradero ascendió a US\$ 452 millones lo cual implicó un incremento de US\$ 76 millones (20 por ciento) respecto de similar período del año anterior. Por empresas, LG Electronics es la que presentó mayor incremento en el monto importado durante el referido período (US\$ 3 millones). Se observa un aumento generalizado de los productos del grupo.

NOTAS DE ESTUDIOS DEL BCRP

No. 25 – 15 de agosto de 2006

CUADRO 16
20 PRINCIPALES BIENES IMPORTADOS DE BIENES DE CONSUMO DURADERO*
(Millones de US\$)

	Ene - Jun. 05	Ene - Jun. 06	Var. Mill US\$	Var. %
AUTOMOVILES Y OTROS VEHICULOS AUTOMOTORES	112.3	135.2	22.9	20.4
RECEPTORES DE TELEVISION	43.4	54.4	11.0	25.4
APARATOS DE USO DOMESTICO	39.9	51.3	11.4	28.5
COCHECITOS PARA NIÑOS, JUGUETES, JUEGOS	21.1	25.1	4.0	18.8
GRABADORES O REPRODUCTORES DE SONIDO	22.8	23.9	1.1	5.0
MOTOCICLETAS Y VELOCIPEDOS CON MOTOR O SIN EL	14.9	19.9	5.0	33.8
RADIORRECEPTORES, COMBINADOS O NO	17.7	19.2	1.5	8.3
ARTICULOS DE MATERIALES PLASTICOS	17.5	18.5	1.0	5.7
MUEBLES Y SUS PARTES, CAMAS, COLCHONES	13.6	15.9	2.3	16.8
ENSERES DOMESTICOS DE METALES COMUNES	12.1	15.5	3.5	28.9
EQUIPOS DE TELECOMUNICACIONES	10.7	10.9	0.2	2.2
MAQUINAS Y APARATOS ELECTRICOS	8.5	9.8	1.3	15.3
BAULES, MALETAS, NECESERES, MALETINES	7.9	9.6	1.7	21.3
CUCHILLERIA	6.9	8.5	1.6	23.4
ARTICULOS DE CAUCHO	7.2	8.2	1.1	14.9
OTROS ARTICULOS MANUFACTURADOS DIVERSOS	6.5	7.6	1.1	16.8
ARTICULOS DE VIDRIO	5.6	5.1	-0.5	-8.7
ARTEFACTOS Y ACCESORIOS DE ALUMBRADO	4.2	4.9	0.7	15.6
IMPRESOS	0.1	4.1	4.0	n.d.
ARTICULOS DE OFICINA Y PAPELERIA	2.6	4.1	1.5	57.5
SUBTOTAL	375.5	451.9	76.4	20.3
RESTO	25.3	27.3	2.0	7.8
TOTAL	400.9	479.2	78.3	19.5

*Comprende sólo Régimen Definitivo. Ordenado según el acumulado del año actual.

10. Las importaciones de combustibles, lubricantes y conexos en junio registraron un aumento de US\$ 102 millones (53 por ciento) respecto de similar período del año anterior. Esto se explica por los mayores precios promedio (39 por ciento) así como por los mayores volúmenes adquiridos (10 por ciento). A nivel de empresas, el monto de las importaciones estuvo asociado a las compras de Refinería La Pampilla (US\$ 151 millones), Petroperú (US\$ 107 millones), y Manu Perú Holding S.A. (US\$ 19 millones). Con ello el saldo de la balanza petrolera en junio registró un déficit de US\$ 127 millones.

En el período enero-junio el monto importado de combustibles, lubricantes y conexos ascendió a US\$ 1 402 millones registrando un incremento de US\$ 394 millones o 39 por ciento respecto a similar período del año anterior siendo la empresa Refinería La Pampilla la que registró mayor incremento en el monto importado (US\$ 242 millones o 47 por ciento).





Cuadro 17
BALANZA NETA PETROLERA, CRUDO Y DERIVADOS
(Millones de US\$)

	Enero-Junio			
	2005	2006	Flujo	Var. %
1. EXPORTACIONES	644,9	844,4	199,6	30,9
Volumen (millones bs.)	15,5	14,6	- 0,9	- 6,1
Precio (US\$/b)	41,5	57,9	16,4	39,4
Petróleo crudo	68,6	241,0	172,4	251,3
Volumen (millones bs.)	2,4	4,1	1,7	72,0
Precio (US\$/b)	28,5	58,2	29,7	104,3
Derivados	576,3	603,4	27,2	4,7
Volumen (millones bs.)	13,1	10,4	- 2,7	- 20,4
Precio (US\$/b)	43,9	57,8	13,9	31,6
2. IMPORTACIONES	1 008,1	1 402,7	394,5	39,1
Volumen (millones bs.)	21,4	22,7	1,4	6,3
Precio (US\$/b)	47,2	61,8	14,6	30,9
Petróleo crudo	745,2	1 089,3	344,2	46,2
Volumen (millones bs.)	16,5	18,3	1,9	11,3
Precio (US\$/b)	45,2	59,4	14,2	31,4
Derivados	263,0	313,3	50,4	19,2
Volumen (millones bs.)	4,9	4,4	- 0,5	- 10,4
Precio (US\$/b)	54,0	71,8	17,8	33,0
a. Petroperú	173,9	190,5	16,6	9,5
Volumen (millones bs.)	2,9	2,4	- 0,5	- 16,4
Precio (US\$/b)	60,1	78,6	18,6	31,0
b. Otras empresas	89,1	122,8	33,8	37,9
Volumen (millones bs.)	2,0	1,9	- 0,0	- 1,6
Precio (US\$/b)	45,1	63,2	18,1	40,2
3. SALDO (1-2)	- 363,3	- 558,2	- 195,0	- 53,7

Con este resultado, y el monto de exportaciones de crudo y derivados en el año se acumula una balanza petrolera negativa de US\$ 558 millones, déficit menor al registrado en el mismo periodo de 2005 (US\$ 363 millones).

11. Las compras de insumos para la industria registraron un aumento de US\$ 75 millones (24 por ciento) con respecto a junio de 2005, debido a las mayores adquisiciones de productos mineros elaborados (US\$ 58 millones) y productos químico farmacéuticos semielaborados (US\$ 135 millones). Las principales empresas importadoras en el rubro fueron Alicorp (US\$ 11 millones) y San Miguel Industrial (US\$ 7 millones).

Los 20 principales insumos para la industria adquiridos sumaron US\$ 211 millones en junio de 2006 (54 por ciento del rubro). Estos aumentaron en US\$ 50 millones (31 por ciento) con respecto al mismo periodo del año anterior.

En el período enero-junio el monto importado de los 20 principales insumos para la industria ascendió a US\$ 1 181 millones lo cual significó un incremento de US\$ 210 millones (22 por ciento) respecto de similar período del año anterior. Destacaron en el presente las compras de papel y cartón, insumos para la industria de plásticos y productos planos de hierro no revestidos.

NOTAS DE ESTUDIOS DEL BCRP

No. 25 – 15 de agosto de 2006

CUADRO 18
20 PRINCIPALES BIENES IMPORTADOS DE MATERIAS PRIMAS PARA LA INDUSTRIA*
(Millones de US\$)

	Ene - Jun. 05	Ene - Jun. 06	Var. Mill US\$	Var. %
PAPEL Y CARTON	112.6	134.3	21.7	19.3
TRIGO (INCLUSO ESCANDA) Y MORCAJO O TRANQUILLON, SIN MOLER	96.3	104.7	8.4	8.8
POLIMEROS DE ETILENO, EN FORMAS PRIMARIAS	71.6	89.6	18.0	25.2
OTROS PLASTICOS EN FORMAS PRIMARIAS	72.0	87.6	15.6	21.7
PRODUCTOS LAMINADOS PLANOS, DE HIERRO QUE NO ESTEN REVESTIDOS NI RECUBIERTOS	48.1	76.4	28.3	58.9
PRODUCTOS LAMINADOS PLANOS, DE HIERRO ENCHAPADOS, REVESTIDOS O RECUBIERTOS	52.6	60.3	7.7	14.5
POLIACETALES, OTROS POLIETERES Y RESINAS EPOXIDICAS	61.9	60.1	-1.7	-2.8
PRODUCTOS LAMINADOS PLANOS, DE HIERRO	50.1	60.0	9.9	19.7
PLANCHAS, HOJAS, PELICULAS, CINTAS Y TIRAS DE PLASTICOS	45.4	56.8	11.5	25.3
PARTES Y PIEZAS Y ACCESORIOS	34.6	51.9	17.3	50.1
PRODUCTOS QUIMICOS DIVERSOS	41.2	49.7	8.5	20.6
HILADOS DE FIBRA TEXTIL	45.1	46.3	1.3	2.8
ARBOLES DE TRANSMISION	28.3	41.6	13.3	46.8
PRODUCTOS LAMINADOS PLANOS DE ACERO DE ALEACION	32.4	40.4	7.9	24.5
PIGMENTOS, PINTURAS, BARNICES Y MATERIALES CONEXOS	31.2	39.0	7.8	25.1
POLIMEROS DE CLORURO DE VINILO O DE OTRAS OLEFINAS	37.3	38.8	1.5	4.1
PRODUCTOS MEDICINALES Y FARMACEUTICOS	32.2	37.9	5.7	17.6
PRODUCTOS LAMINADOS PLANOS, DE HIERRO	26.6	37.5	10.8	40.7
GRIFOS, LLAVES, VALVULAS Y ACCESORIOS	25.6	36.4	10.8	42.4
MANUFACTURAS DE METALES COMUNES	26.7	31.8	5.1	19.3
SUBTOTAL	971.6	1 181.1	209.5	21.6
RESTO	788.2	865.2	77.0	9.8
TOTAL	1 759.7	2 046.3	286.5	16.3

*Comprende sólo Régimen Definitivo. Ordenado según el acumulado del año actual.

12. Los principales alimentos registraron un aumento de US\$ 3 millones (5 por ciento) con respecto a junio de 2005. Este aumento se explica por precios (15 por ciento) ya que los volúmenes se redujeron en promedio en 8 por ciento. En el primer caso, el aumento se explica por los mayores precios de trigo (10 por ciento), maíz (24 por ciento) y azúcar (93 por ciento) principalmente. Por su parte la reducción de los volúmenes importados se explica por las menores compras de trigo (7 por ciento), soya (22 por ciento) y arroz (82 por ciento) compensados en parte por las mayores adquisiciones de maíz (33 por ciento) y carnes (46 por ciento).

IMPORTACIONES FOB DE PRINCIPALES ALIMENTOS
(Millones de US\$)

	2005	2006	Jun.06/Jun.05		Enero-Junio			
	Jun.	Jun.	Flujo	Var.%	2005	2006	Flujo	Var.%
TRIGO	15.9	16.3	0.4	2.7	99.0	104.7	5.7	5.8
Volumen (miles tm)	119.9	111.7	- 8.2	- 6.8	723.7	715.9	- 7.8	- 1.1
Precio (US\$/tm)	132.2	145.8	13.5	10.2	136.8	146.3	9.5	7.0
MAÍZ Y/O SORGO	8.8	14.4	5.6	64.1	48.5	77.1	28.6	59.1
Volumen (miles tm)	97.5	129.5	32.0	32.8	551.1	747.0	196.0	35.6
Precio (US\$/tm)	89.8	110.9	21.1	23.5	88.0	103.2	15.3	17.3
ARROZ	3.2	0.5	- 2.7	- 84.1	32.3	6.2	- 26.1	- 80.9
Volumen (miles tm)	9.2	1.7	- 7.5	- 81.5	95.6	18.9	- 76.7	- 80.2
Precio (US\$/tm)	351.0	300.5	- 50.5	- 14.4	337.8	326.3	- 11.5	- 3.4
AZÚCAR	5.3	10.0	4.7	89.4	23.2	46.7	23.6	101.6
Volumen (miles tm)	22.0	21.6	- 0.4	- 1.7	100.1	119.2	19.1	19.1
Precio (US\$/tm)	240.0	462.2	222.1	92.5	231.7	392.1	160.5	69.3
TOTAL SOYA	26.2	20.0	- 6.2	- 23.6	109.5	125.3	15.8	14.4
Volumen (miles tm)	97.4	76.2	- 21.2	- 21.8	413.4	467.1	53.7	13.0
Precio (US\$/tm)	269.4	263.0	- 6.4	- 2.4	265.0	268.3	3.4	1.3
TOTAL LÁCTEOS	3.3	3.4	0.1	4.0	19.3	20.3	1.0	5.3
Volumen (miles tm)	1.5	1.6	0.1	6.2	8.6	9.1	0.4	4.6
Precio (US\$/tm)	2 243.9	2 197.3	- 46.7	- 2.1	2 233.1	2 247.5	14.4	0.6
TOTAL CARNES	1.1	2.4	1.3	110.5	10.3	10.6	0.4	3.4
Volumen (miles tm)	1.4	2.0	0.6	46.3	11.8	9.3	- 2.5	- 20.8
Precio (US\$/tm)	824.6	1 186.7	362.1	43.9	872.6	1 139.3	266.7	30.6
TOTAL	63.8	67.0	3.2	5.1	342.1	391.1	49.0	14.3



En enero-junio las compras de alimentos aumentaron en US\$ 49 millones (14 por ciento) ante las mayores compras de maíz (US\$ 29 millones o 59 por ciento), soya (US\$ 16 millones o 14 por ciento) y azúcar (US\$ 24 millones o 102 por ciento).

13. Las importaciones de bienes de capital registraron un aumento de US\$ 112 millones (49 por ciento) con respecto al mismo mes de 2005, explicado por las mayores compras de bienes de capital para la industria (US\$ 65 millones ó 41 por ciento) y equipos de transporte (US\$ 36 millones o 86 por ciento).

Los 20 principales **bienes de capital para la industria** sumaron US\$ 208 millones en junio (93 por ciento del total), mostrando un incremento de US\$ 68 millones ó 48 por ciento respecto al mismo mes del año anterior. Este dinamismo se explica por el aumento de maquinaria y equipo de ingeniería civil (US\$ 11 millones) y equipos de telecomunicaciones (US\$ 29 millones). Las principales empresas importadoras en junio fueron Fluor Daniel (US\$ 6 millones) y Ferreyros (US\$ 14 millones).

En el período enero-junio del presente las importaciones de los 20 principales bienes de capital para la industria ascendieron a US\$ 1 184 millones, lo cual implicó un incremento de US\$ 344 millones (41 por ciento) respecto de similar período del año anterior. A nivel de empresas Fluor Daniel presentó el mayor incremento en el monto importado (US\$ 135 millones).

CUADRO 20
20 PRINCIPALES IMPORTACIONES DE BIENES DE CAPITAL PARA LA INDUSTRIA*
(Millones de US\$)

	Ene - Jun. 05	Ene - Jun. 06	Var. Mill US\$	Var. %
EQUIPOS DE TELECOMUNICACIONES	147.9	233.8	85.9	58.1
OTRAS MAQUINAS Y EQUIPOS ESPECIALES PARA DETERMINADAS INDUSTRIAS	114.6	127.1	12.5	10.9
OTRAS MAQUINAS	39.3	124.6	85.4	217.4
MAQUINARIA Y EQUIPO DE INGENIERIA CIVIL	95.3	117.7	22.4	23.5
BOMBAS	49.8	68.2	18.4	36.9
APARATOS ELECTRICOS PARA EMPALME	45.5	60.7	15.2	33.4
MAQUINARIA TEXTIL Y PARA TRABAJAR CUEROS	44.7	50.0	5.2	11.7
INSTRUMENTOS Y APARATOS DE MEDICION	35.6	48.4	12.8	36.1
APARATOS ELECTRICOS ROTATIVOS	22.9	46.9	24.0	104.7
EQUIPO DE CALEFACCION Y REFRIGERACION	39.1	45.4	6.3	16.0
BOMBAS PARA LIQUIDOS	27.4	39.5	12.1	44.3
EQUIPOS MECANICOS DE MANIPULACION	35.7	38.4	2.8	7.8
OTRAS MAQUINAS, HERRAMIENTAS Y APARATOS MECANICOS	32.5	33.2	0.7	2.2
APARATOS DE ELECTRICIDAD	15.0	29.5	14.6	97.3
MAQUINAS Y MOTORES NO ELECTRICOS	11.5	28.1	16.6	144.7
HERRAMIENTAS DE USO MANUAL O DE USO EN MAQUINAS	24.2	27.8	3.6	14.8
INSTRUMENTOS Y APARATOS DE MEDICINA, CIRUGIA	16.8	20.0	3.2	19.0
MAQUINAS DE OFICINA	15.4	16.6	1.2	8.0
MAQUINAS PARA IMPRIMIR Y ENCUADERNAR	16.5	14.3	-2.2	-13.6
MAQUINAS Y APARATOS ELECTRICOS	10.0	13.7	3.8	37.8
SUBTOTAL	839.8	1 184.2	344.4	41.0
RESTO	109.8	101.5	-8.3	-7.6
TOTAL	949.6	1 285.7	336.1	35.4

*Comprende sólo Régimen Definitivo. Ordenado según el acumulado del año actual.

14. En el caso de los **equipos para transporte**, los 20 principales productos sumaron en junio US\$ 77 millones (99 por ciento del rubro), lo cual significó un aumento de US\$ 37 millones u 89 por ciento respecto de similar período del año anterior, explicado principalmente por las mayores adquisiciones de vehículos automotores para el transporte (US\$ 23 millones).

15. En el período enero-junio del presente el monto importado de los 20 principales bienes de transporte ascendió a US\$ 376 millones lo cual implicó un incremento de US\$ 103 millones (38 por ciento) respecto de similar período del año anterior, siendo la empresa Southern la que presentó mayor incremento en el monto importado durante el referido período (US\$ 33 millones).

NOTAS DE ESTUDIOS DEL BCRP

No. 25 – 15 de agosto de 2006

CUADRO 21
20 PRINCIPALES IMPORTACIONES DE EQUIPOS DE TRANSPORTE*
(Millones de US\$)

	Ene - Jun. 05	Ene - Jun. 06	Var. Mill US\$	Var. %
VEHICULOS AUTOMOTORES PARA EL TRANSPORTE	76.6	126.7	50.0	65.3
NEUMATICOS, BANDAS DE RODADURA INTERCAMBIABLES	57.2	67.3	10.1	17.6
MOTORES DE COMBUSTION INTERNA	42.7	52.5	9.8	23.1
VEHICULOS AUTOMOTORES DE CARRETERA	27.3	50.6	23.4	85.7
PARTES, PIEZAS Y ACCESORIOS DE LOS AUTOMOTORES	31.9	40.3	8.4	26.2
AERONAVES Y EQUIPO CONEXO	0.2	10.9	10.7	n.d.
MAQUINAS Y APARATOS ELECTRICOS	6.2	8.3	2.1	33.9
MOTOCICLETAS Y VELOCIPEDOS CON MOTOR O SIN EL	4.5	4.7	0.2	3.3
BUQUES, EMBARCACIONES	15.9	3.6	-12.3	-77.5
CARRILES Y ELEMENTOS PARA LA CONSTRUCCION DE VIAS FERREAS	1.4	2.1	0.7	51.4
VEHICULOS PARA FERROCARRILES	3.2	2.0	-1.2	-37.4
REMOLQUES Y SEMIRREMOLQUES	2.0	1.9	-0.1	-3.5
EQUIPO DE CALEFACCION Y REFRIGERACION	0.5	1.3	0.8	158.6
APARATOS ELECTRICOS PARA EMPALME	0.9	1.2	0.2	26.8
ARTICULOS DE CAUCHO	0.5	0.7	0.2	44.5
INSTRUMENTOS Y APARATOS DE MEDICION	0.3	0.5	0.2	60.5
VIDRIO	0.4	0.4	0.0	0.6
MADERA TRABAJADA Y TRAVIASAS DE MADERA PARA VIAS FERREAS	0.0	0.2	0.2	579.0
MUEBLES Y SUS PARTES, CAMAS, COLCHONES	0.1	0.2	0.1	60.8
MAQUINAS Y MOTORES NO ELECTRICOS	0.6	0.1	-0.5	-86.4
SUBTOTAL	272.5	375.5	103.0	37.8
RESTO	0.1	0.0	0.0	-72.7
TOTAL	272.6	375.6	103.0	37.8

*Comprende sólo Régimen Definitivo. Ordenado según el acumulado del año actual.



NOTAS DE ESTUDIOS DEL BCRP

No. 25 – 15 de agosto de 2006



CUADRO 22

PRINCIPALES EMPRESAS IMPORTADORAS : ENERO-JUNIO 2006 *			
(Millones de US\$)			
	Ene - Jun 05	Ene - Jun 06	Var. %
I. BIENES DE CONSUMO	997.3	1 120.9	12.4%
TIENDAS POR DEPARTAMENTO RIPLEY S.A.	33.2	29.0	-12.8%
PROCTER & GAMBLE PERU S.R.L.	27.9	28.2	1.1%
LG ELECTRONICS PERU S.A.	24.0	26.6	10.8%
SAGA FALABELLA S.A.	18.7	26.2	40.5%
TOYOTA DEL PERU S.A.	14.0	24.1	72.0%
SAMTRONICS PERU S.A.	14.3	21.3	48.9%
GLORIA S.A.	23.9	19.9	-16.8%
SONY SUCURSAL DEL PERU	18.6	19.2	3.2%
NESTLE PERU S.A.	11.9	15.0	26.4%
COM.INTERN.DE AZUCAR.Y MIEL DEL PERU SRL	5.0	11.8	138.6%
AMEROP PERU SA	4.8	11.4	137.0%
SOC. UNIFICADA AUTOMOTRIZ DEL PERU S.A.	5.2	10.9	108.2%
PHILIPS PERUANA S.A.	4.7	10.6	128.2%
COLGATE-PALMOLIVE PERU S.A.	9.2	10.5	14.2%
PANASONIC PERUANA S.A.	9.3	10.5	12.6%
CETCO S.A.	10.0	10.4	4.2%
QUIMICA SUIZA S.A.	7.3	10.3	41.2%
EURO MOTORS S.A.	8.2	9.6	16.9%
CORPORACION E. WONG S.A.C.	7.3	9.4	29.7%
MABE PERU SA	7.2	9.1	27.2%
Empresas del puesto 1 al 20	264.7	324.2	22.5%
Empresas del puesto 21 al 50	157.3	178.5	13.4%
Empresas del puesto 51 al 100	119.1	142.0	19.2%
Empresas del puesto 101 al 200	120.7	139.7	15.8%
Resto de empresas	335.4	336.4	0.3%
II. MATERIAS PRIMAS Y PRODUCTOS INTERMEDIOS	2 997.4	3 699.3	23.4%
REFINERIA LA PAMPILLA S.A.	514.4	756.3	47.0%
PETROLEOS DEL PERU PETROPERU SA	427.3	526.5	23.2%
ALICORP SAA	78.3	80.9	3.3%
MANU PERU HOLDING S.A.	22.6	75.8	235.5%
CARGILL AMERICAS PERU S.R.L.	36.8	43.2	17.4%
EMPRESA SIDERURGICA DEL PERU S.A.A.	33.5	39.7	18.2%
SAN MIGUEL INDUSTRIAL SA	34.1	34.7	1.8%
CONTILATIN DEL PERU S.A.	22.5	33.2	47.2%
CORPORACION MISTI S.A.	26.8	32.1	20.0%
MOLINOS & CIA S.A.	21.7	30.1	38.3%
SAN FERNANDO S.A.	30.0	29.7	-1.0%
FERREYROS S.A.A.	15.3	23.9	55.6%
GLORIA S.A.	29.9	22.7	-24.0%
KIMBERLY-CLARK PERU S.A.	16.0	21.5	34.7%
PROCTER & GAMBLE PERU S.R.L.	20.3	19.9	-2.0%
UNIMAR S.A.	15.3	19.5	27.8%
COMPANIA GOODYEAR DEL PERU S.A.	15.1	18.8	24.5%
BAYER S.A.	13.2	17.6	33.4%
PRODUCTOS PARAISO DEL PERU S.A.C.	7.1	17.4	145.4%
CORPORACION ACEROS AREQUIPA S.A.	35.9	16.5	-54.0%
Empresas del puesto 1 al 20	1 416.1	1 860.0	31.3%
Empresas del puesto 21 al 50	284.0	383.7	35.1%
Empresas del puesto 51 al 100	277.9	334.9	20.5%
Empresas del puesto 101 al 200	268.5	338.9	17.5%
Resto de empresas	731.0	781.7	6.9%
III. BIENES DE CAPITAL	1 382.4	1 878.9	35.9%
FLUOR DANIEL SUC PERU	3.5	160.8	n.a.
FERREYROS S.A.A.	72.4	94.4	30.4%
SOUTHERN PERU COPPER CORPORATION	59.6	80.5	35.2%
BRIGHTSTAR PERU S.R.L.	20.0	55.0	175.7%
CORPORACION ACEROS AREQUIPA S.A.	23.2	23.1	-0.5%
VOLVO PERU S.A.	17.6	21.3	21.4%
SAMTRONICS PERU S.A.	8.9	21.0	135.7%
BANCO CONTINENTAL	27.0	20.3	-24.6%
MITSUI MAQUINARIAS PERU S.A.	14.9	20.0	33.8%
TIM PERU SAC	18.8	19.3	2.8%
NEXTEL DEL PERU S.A.	10.1	18.5	83.4%
GRUPO DELTRON S.A.	0.0	18.0	n.a.
SCANIA DEL PERU S.A.	6.5	17.7	174.1%
TECH DATA PERU S.A.C.	11.2	17.7	58.8%
TOYOTA DEL PERU S.A.	17.1	16.6	-2.8%
SANDVIK DEL PERU S.A.	10.0	15.6	55.6%
PLUSPETROL PERU CORPORATION S.A.	2.6	15.4	501.9%
NISSAN MAQUINARIAS S.A.	9.6	15.4	61.0%
Empresas del puesto 1 al 20	345.6	709.1	105.2%
Empresas del puesto 21 al 50	241.7	291.1	20.4%
Empresas del puesto 51 al 100	134.3	195.1	45.3%
Empresas del puesto 101 al 200	137.2	187.2	36.5%
Resto de empresas	523.6	496.3	-5.2%
IV. TOTAL	5 377.1	6 699.0	24.6%

* No incluye Zofratacna, Admisión Temporal, Equipaje ni la categoría "Otros Bienes"
Fuente: SUNAT. Elaboración: BCRP, Dpto. Balanza de Pagos.

Departamento de Balanza de Pagos
Sub- Gerencia de Estadísticas Macroeconómicas
Gerencia de Estudios Económicos
15 de Agosto de 2006

