

### Balanza Comercial Mayo 2006

1. En **mayo** de 2006 la balanza comercial registró un superávit de US\$ 662 millones mayor en US\$ 291 millones (78 por ciento) al obtenido en mayo de 2005.

Con respecto a mayo de 2005, las exportaciones crecieron en US\$ 548 millones (40 por ciento) alcanzando un nivel de US\$ 1 912 millones, debido tanto al crecimiento de las exportaciones tradicionales (US\$ 486 millones ó 49 por ciento) como de las no tradicionales (US\$ 65 millones ó 18 por ciento). Con respecto a abril de 2006 las exportaciones registraron un incremento de US\$ 174 millones.

En mayo, las importaciones alcanzaron US\$ 1 250 millones, lo que equivale a un aumento de 26 por ciento respecto a mayo de 2005, que se explica por las mayores adquisiciones de bienes de consumo (19 por ciento), insumos (25 por ciento) y bienes de capital (32 por ciento).

Cuadro 1  
**BALANZA COMERCIAL 1/**  
(Millones de US\$)

	2005	2006	May.06/May.05		Enero-Mayo			
	May.	May.	Flujo	Var. %	2005	2006	Flujo	Var. %
<b>1. EXPORTACIONES</b>	<b>1 364,2</b>	<b>1 912,4</b>	<b>548,2</b>	<b>40,2</b>	<b>6 376,6</b>	<b>8 217,5</b>	<b>1 840,9</b>	<b>28,9</b>
		173,8						
Productos tradicionales	984,6	1 470,0	485,5	49,3	4 637,2	6 238,6	1 601,5	34,5
Productos no tradicionales	364,4	428,9	64,6	17,7	1 680,2	1 914,1	233,9	13,9
Otros	15,3	13,5	- 1,8	- 12,0	59,3	64,7	5,5	9,2
<b>2. IMPORTACIONES</b>	<b>992,5</b>	<b>1 250,2</b>	<b>257,7</b>	<b>26,0</b>	<b>4 707,9</b>	<b>5 754,3</b>	<b>1 046,4</b>	<b>22,2</b>
Bienes de consumo	191,2	227,1	35,9	18,8	892,2	992,9	100,7	11,3
Insumos	545,0	682,5	137,5	25,2	2 598,8	3 113,7	514,9	19,8
Bienes de capital	248,6	327,2	78,6	31,6	1 175,4	1 586,2	410,8	34,9
Otros bienes	7,7	13,5	5,7	74,4	41,4	61,4	20,0	48,4
<b>3. BALANZA COMERCIAL</b>	<b>371,7</b>	<b>662,2</b>	<b>290,5</b>	<b>78,1</b>	<b>1 668,7</b>	<b>2 463,2</b>	<b>794,5</b>	<b>47,6</b>

2. En el período anual comprendido entre los meses de junio de 2005 y mayo de 2006 la **balanza comercial** ascendió a US\$ 6 055 millones, cifra superior en 63 por ciento a la observada en similar período del año anterior. Este resultado fortalece la tendencia creciente del superávit de la balanza comercial.

# NOTAS DE ESTUDIOS DEL BCRP

No. 21 – 4 de julio de 2006

CUADRO 2  
Balanza Comercial  
(Millones de US\$)

	Datos mensuales			Datos anuales				
	Mayo 2005	Mayo 2006	Var.%	Jun.2004 May.2005	May.2005 Abr.2006	Jun.2005 May.2006	Var.%	Var.%
				A	B	C	C/A	C/B
<b>Exportaciones</b>	<u>1 364</u>	<u>1 912</u>	<u>40,2</u>	<u>14 511</u>	<u>18 629</u>	<u>19 177</u>	<u>32,2</u>	<u>2,9</u>
Tradicionales	985	1 470	49,3	10 527	14 035	14 520	37,9	3,5
No tradicionales	364	429	17,7	3 844	4 446	4 510	17,3	1,5
Otros	15	13	- 12,0	139	148	147	5,2	- 1,2
<b>Importaciones</b>	<u>992</u>	<u>1 250</u>	<u>26,0</u>	<u>10 803</u>	<u>12 865</u>	<u>13 123</u>	<u>21,5</u>	<u>2,0</u>
Consumo	191	227	18,8	2 160	2 383	2 419	12,0	1,5
Insumos	545	682	25,2	5 937	6 980	7 118	19,9	2,0
Bienes de capital	249	327	31,6	2 611	3 392	3 471	33,0	2,3
Otros	8	13	74,4	97	109	115	19,0	5,3
<b>Balanza comercial</b>	<u>372</u>	<u>662</u>	<u>78,1</u>	<u>3 707</u>	<u>5 764</u>	<u>6 055</u>	<u>63,3</u>	<u>5,0</u>

3. Con información de SUNAT, para junio se proyecta exportaciones de US\$ 2 159 millones, lo que aunado a la proyección de importaciones de US\$ 1 260 millones determinaría un superávit comercial de US\$ 899 millones. Las exportaciones aumentarían 50 por ciento (58 por ciento las tradicionales y 28 por ciento las no tradicionales) y las importaciones registrarían un aumento de 32 por ciento respecto a junio de 2005. Cabe señalar que la información disponible para exportaciones es aún muy preliminar ya que las regularizaciones de órdenes de embarque pueden efectuarse hasta 15 días útiles luego del cierre del mes. Adicionalmente, esta proyección toma en cuenta los precios internacionales de los principales commodities (oro, cobre, entre otros) observados en el mes de junio del presente año.

CUADRO 3  
Balanza comercial: proyección  
(Millones de US\$)

	May. 05	Jun. 05	May. 06	Jun.06	Jun.06/Jun. 05		Enero-Junio			
			Ejec.	Proy.	Flujo	Var.%	2005	2006	Flujo	Var.%
<b>Exportaciones</b>	<u>1 364</u>	<u>1 435</u>	<u>1 912</u>	<u>2 159</u>	<u>724</u>	<u>50,4</u>	<u>7 812</u>	<u>10 377</u>	<u>2 565</u>	<u>32,8</u>
Tradicionales	985	1 093	1 470	1 721	628	57,5	5 730	7 959	2 230	38,9
No tradicionales	364	332	429	426	94	28,4	2 012	2 340	328	16,3
Otros	15	11	13	12	1	12,6	70	77	7	9,7
<b>Importaciones</b>	<u>992</u>	<u>956</u>	<u>1 250</u>	<u>1 260</u>	<u>304</u>	<u>31,8</u>	<u>5 664</u>	<u>7 014</u>	<u>1 350</u>	<u>23,8</u>
Consumo	191	180	227	198	18	10,0	1 073	1 191	119	11,1
Insumos	545	538	682	708	170	31,6	3 137	3 822	685	21,8
Bienes de capital	249	229	327	343	113	49,4	1 405	1 929	524	37,3
Otros	8	8	13	11	3	34,6	49	72	23	46,2
<b>Balanza comercial</b>	<u>372</u>	<u>479</u>	<u>662</u>	<u>899</u>	<u>420</u>	<u>87,5</u>	<u>2 148</u>	<u>3 362</u>	<u>1 214</u>	<u>56,5</u>

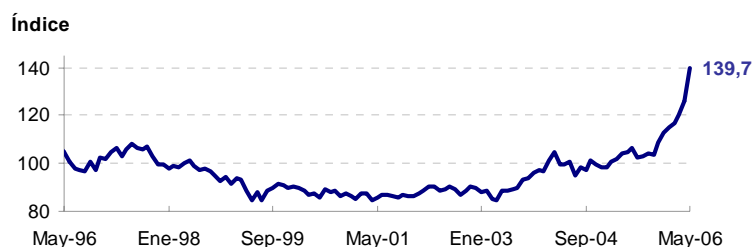


### Términos de Intercambio

4. Los términos de intercambio de mayo aumentaron en 33 por ciento respecto al mismo mes de 2005. Los precios de exportaciones se incrementaron en 50 por ciento, mientras que los precios de las importaciones lo hicieron en 13 por ciento. Los volúmenes exportados cayeron en 7 por ciento.

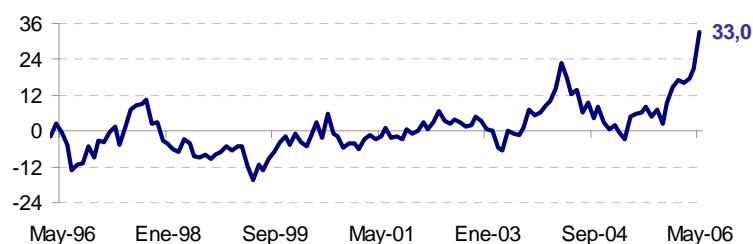
Términos de Intercambio

(Base 1994=100)



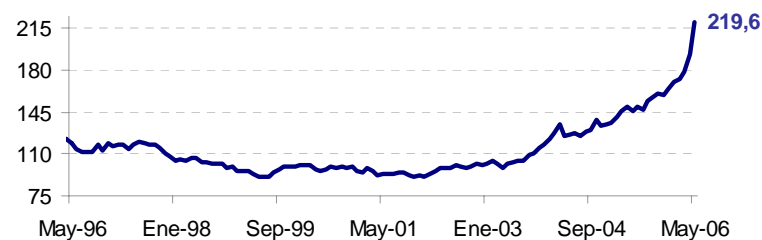
Variación del Índice de Términos de Intercambio

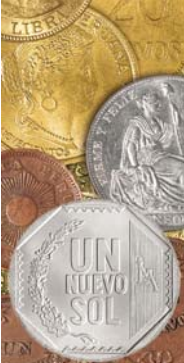
(con respecto al mismo mes del año anterior)



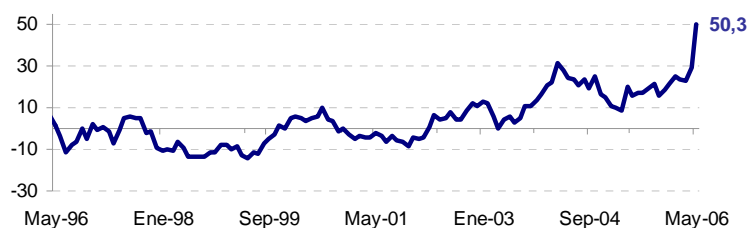
- a. **Precios de Exportación:** La variación 12 meses del precio promedio de las exportaciones se debe al aumento del precio del oro (60 por ciento), cobre (135 por ciento), petróleo y derivados (53 por ciento), zinc (173 por ciento), harina de pescado (38 por ciento) y aceite de pescado (34 por ciento).

Índice de Precios Nominales de Exportación



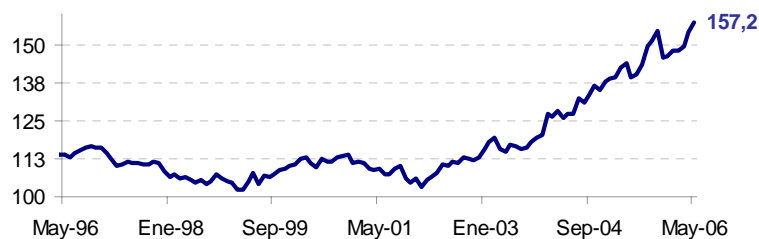


**Variación del Índice de Precios de las Exportaciones**  
(con respecto al mismo mes del año anterior)

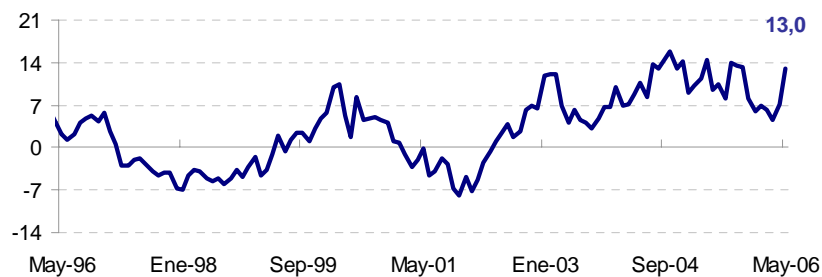


- b. Precios de Importación:** la variación del índice de precios de las importaciones es principalmente resultado de los mayores precios de importación del petróleo crudo y derivados (aumento de 50 por ciento). Asimismo, el azúcar y las carnes registraron un incremento del 95 y 37 por ciento respectivamente con relación a similar período del año anterior.

**Índice de Precios Nominales de Importación**



**Variación del Índice de Precios de las Importaciones**  
(con respecto al mismo mes del año anterior)

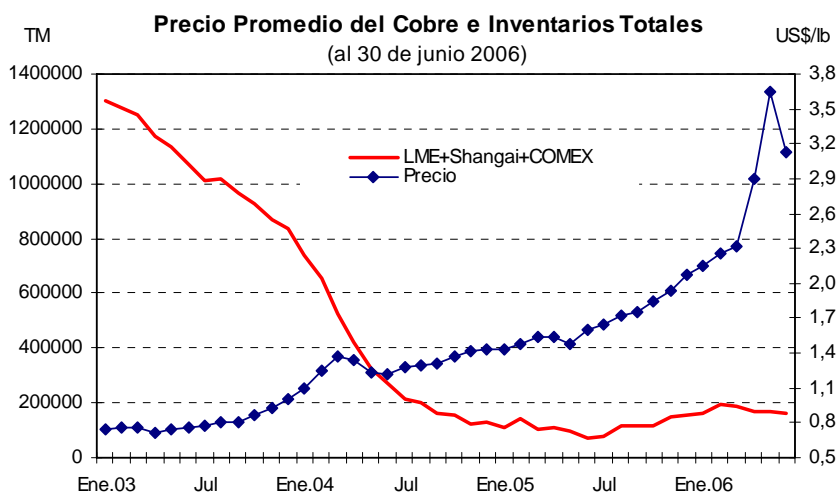




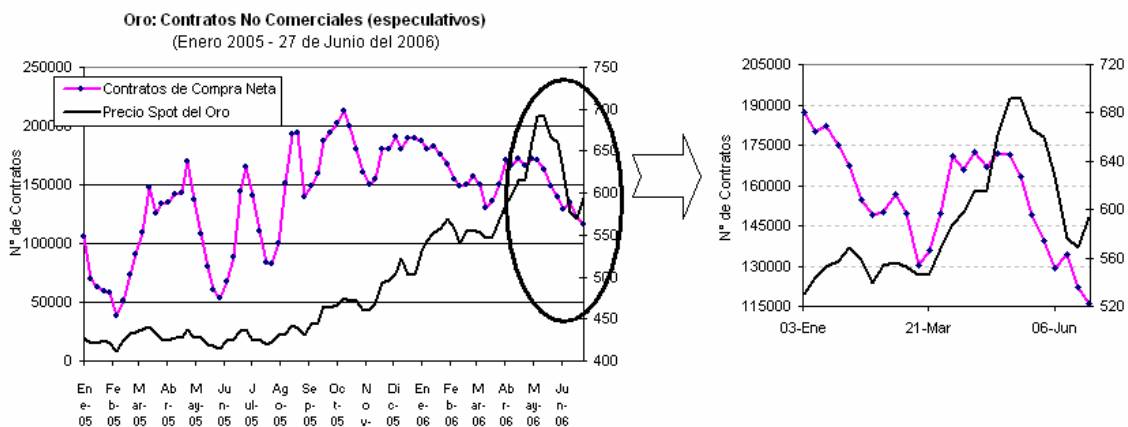
### EVOLUCIÓN DE LOS PRECIOS DE COMMODITIES

En junio, las cotizaciones de los principales metales registraron correcciones a la baja (a excepción del petróleo) debido a las expectativas de que mayores tasas de interés mundiales podrían reducir el crecimiento económico de las principales economías consumidoras de materias primas.

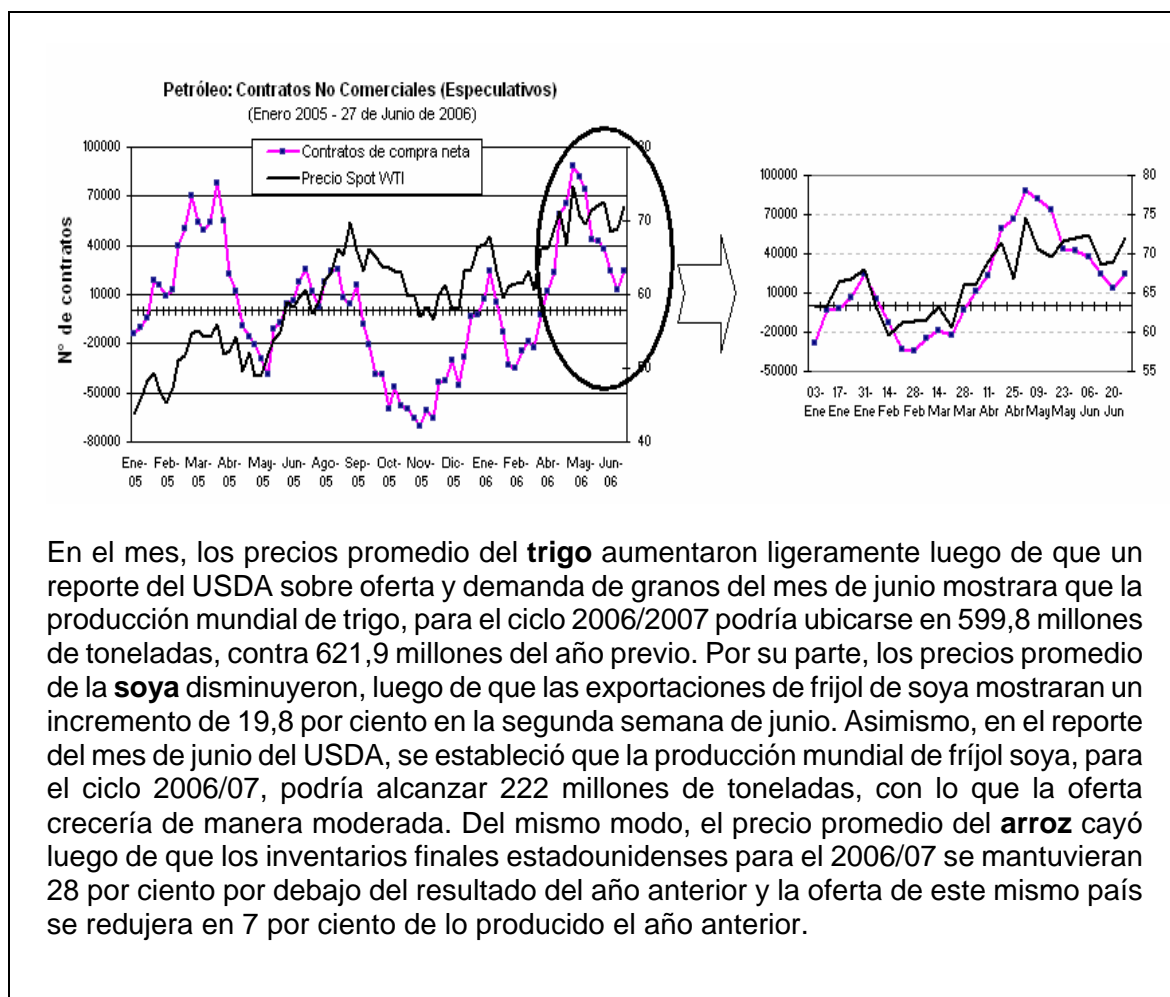
El precio promedio del **cobre** registró una caída de 10,7 por ciento, debido a temores que el aumento de tasas en EUA y Europa afecten negativamente la demanda por el metal básico. Adicionalmente, China, principal consumidor de cobre, decidió tomar medidas para evitar un sobrecalentamiento de su economía (incrementando los requerimientos de encaje y anunciando la restricción de compras de bienes raíces por parte de inversionistas extranjeros).



La cotización promedio del **oro**, también registró una caída significativa de 11,4 por ciento. Ello fue producto de la apreciación del dólar frente al euro y al yen, lo que produjo toma de ganancias por parte de los fondos de inversión.



El precio promedio del **petróleo** (WTI) se mantuvo en US\$/b. 70,93. La expectativas de disminución de la demanda mundial de combustibles ante una desaceleración de las principales economías consumidoras fue contrarrestada por las continuas tensiones geopolíticas en Irán y Corea del Norte, así como una preocupación por la insuficiencia de los inventarios de gasolinas en EUA durante la mayor demanda estacional en el verano (“*Driving Season*”).



### Exportaciones tradicionales

5. Las **exportaciones tradicionales** (cuadro 4) fueron US\$ 1 470 millones, superiores en 49 por ciento (US\$ 486 millones) con respecto a mayo del año 2005. Este aumento se explica por precios (50 por ciento) ya que los volúmenes promedio se redujeron en 6,7 por ciento. Por productos destacaron las mayores ventas al exterior cobre (US\$ 296 millones ó 136 por ciento), de oro (US\$ 151 millones ó 73 por ciento), zinc (US\$ 87 millones ó 149 por ciento), que compensaron la caída en el petróleo crudo y derivados (US\$ 35 millones ó 27 por ciento).

En los cinco primeros meses del año las exportaciones tradicionales alcanzaron los US\$ 6 239 millones, mayores en 35 por ciento (US\$ 1 602 millones) con respecto a similar período del año 2005, sobresaliendo el incremento en las ventas al exterior de los productos mineros (US\$ 1 472 millones ó 42 por ciento), petróleo y derivados (US\$ 94 millones ó 18 por ciento) y pesqueros (US\$ 16 millones ó 3 por ciento). Dicho resultado se explica por las exportaciones de cobre (US\$ 700 millones ó 60 por ciento), oro (US\$ 559 millones ó 53 por ciento), y zinc (US\$ 224 millones ó 70 por ciento). Asimismo, este resultado se explica por la tendencia al alza de los precios internacionales de estos commodities.

- a. **Productos pesqueros:** totalizaron US\$ 131 millones, cifra inferior a la de mayo de 2005 en US\$ 8 millones ó 6 por ciento, tanto por menores ventas al exterior de harina de pescado como de aceite de pescado (US\$ 4 millones cada una) explicado por menores volúmenes vendidos (64 y 13 mil TM respectivamente) dado que el precio promedio de ambos productos se incrementó en 38 y 34 por ciento respectivamente.

En lo que va del año, las exportaciones pesqueras presentan un aumento de US\$ 16 millones (3 por ciento) debido a las mayores ventas de harina de pescado (US\$ 18 millones). El crecimiento de este producto se explica por mejores precios (30 por ciento), ya que el volumen de la harina de pescado disminuyó 20 por ciento (153 mil TM).

- b. **Cobre:** alcanzó US\$ 513 millones en mayo, valor mayor en US\$ 296 millones (136 por ciento) al del mes de mayo de 2005, debido principalmente a los mayores precios promedio de exportación (136 por ciento) ya que los volúmenes embarcados se mantuvieron prácticamente constantes. Los volúmenes se mantuvieron estables principalmente por la invariabilidad en los envíos de refinados por parte de las principales empresas.

En el período enero-mayo las exportaciones cupríferas registraron un aumento de US\$ 700 millones (60 por ciento) respecto a similar período del año anterior, explicado por los mayores precios de exportación (69 por ciento), incremento que compensó la caída en el volumen (22 mil TM). Los volúmenes embarcados fueron inferiores en 6 por ciento por las menores ventas de refinado básicamente de Southern Peru Copper Corporation (21 mil TM), aunándose también los menores despachos de BHP Billinton Tintaya (3 mil TM) y Consorcio Minero Cormin (2 mil TM). Esta caída no pudo ser compensado por los mayores envíos de Sociedad Minera Cerro Verde y Doe Run (3 mil TM en conjunto).

- c. **Oro:** alcanzó US\$ 359 millones en mayo, nivel superior en US\$ 151 millones (73 por ciento) respecto al mes de mayo de 2005, producto de los mayores precios promedio de exportación (60 por ciento) y de los volúmenes embarcados (8 por

ciento). Los mayores volúmenes (40 mil onzas) se explican principalmente por Barrick Misquichilca y Minera Yanacocha.

En el período enero-mayo las exportaciones auríferas registraron un aumento de US\$ 559 millones (53 por ciento) debido a los mayores precios promedio (38 por ciento) y volúmenes exportados (11 por ciento). Los mayores volúmenes embarcados (275 mil onzas) se explican principalmente por Barrick Misquichilca y Minera Yanacocha.

- d. **Zinc:** totalizó US\$ 145 millones, monto superior en US\$ 87 millones (149 por ciento) respecto a mayo de 2005, explicado sobre todo por los mayores precios promedio (174 por ciento). Los volúmenes embarcados cayeron 9 por ciento, lo que se explica por los menores volúmenes vendidos de concentrado por parte de Antamina que contrarrestó el incremento en los volúmenes despachados por parte de Volcán Compañía Minera. Por otro lado los volúmenes de refinados vendidos por la empresa Sociedad Minera Refinería de Zinc Cajamarquilla como de Doe Run Perú cambiaron marginalmente.

En el período enero-mayo las exportaciones de zinc registraron un aumento de US\$ 224 millones (70 por ciento) debido a la elevación de los precios de exportación (106 por ciento), dado que los volúmenes cayeron (17 por ciento). Los menores volúmenes embarcados (80 mil TM) correspondieron a concentrados por parte de Compañía Minera Antamina y Volcán Compañía Minera.

- e. **Molibdeno:** totalizó US\$ 62 millones, monto inferior en US\$ 38 millones con respecto a mayo de 2005 (38 por ciento). Este producto experimentó una reducción en los precios de exportación (28 por ciento) a lo que se aunó menores volúmenes exportados (14 por ciento). Los menores volúmenes se explica en parte por las menores ventas de Compañía Minera Antamina.

En el periodo enero-mayo las exportaciones de molibdeno cayeron en US\$ 161 millones debido a la reducción tanto de los precios promedio de exportación (29 por ciento) como de los volúmenes exportados (4 por ciento) principalmente de Southern Peru.

- f. **Petróleo y derivados:** totalizaron US\$ 95 millones, monto inferior en US\$ 35 millones con respecto a mayo de 2005 (27 por ciento), lo que se explica por el menor volumen vendido al exterior (52 por ciento) contrarrestando los mayores precios promedio (53 por ciento). Las exportaciones de crudo registraron un incremento de 32 por ciento, debido a los mayores precios (47 por ciento) ya que se vendió un menor volumen (10 por ciento), por parte de las empresas SGS del Perú y Wartsila NSD del Perú. De otro lado, se registró una caída en las exportaciones de derivados (46 por ciento), explicado por el menor volumen embarcado (68 por ciento) que compensó los mayores precios promedio (68 por ciento), por parte de Repsol Comercial y Pluspetrol Peru Corporation.

En el periodo enero-mayo, las exportaciones de petróleo y derivados presentan un aumento de US\$ 94 millones (18 por ciento) debido a los mayores precios promedio de exportación (44 por ciento), dado que se registró una caída en el volumen (19 por ciento).

- g. **Café:** totalizó US\$ 32 millones en mayo, monto mayor al de mayo de 2005 en US\$8 millones ó 35 por ciento, lo que se explica por los mayores volúmenes



# NOTAS DE ESTUDIOS DEL BCRP

No. 21 – 4 de julio de 2006

exportados (43 por ciento) que compensaron los menores precios promedio (6 por ciento).

Entre enero y mayo, las exportaciones de café han mostrado un ligero incremento de US\$ 2 millones (2 por ciento) sobre la base de mayores precios (9 por ciento), dado que el volumen exportado cayó en 6 por ciento.

CUADRO 4  
EXPORTACIONES FOB DE PRODUCTOS TRADICIONALES  
(Millones de US\$)

	2005	2006	May.06/May.05		Enero-Mayo			
	May.	May.	Flujo	Var.%	2005	2006	Flujo	Var.%
<b>PESQUEROS</b>	<b>138,8</b>	<b>131,0</b>	<b>- 7,8</b>	<b>- 5,6</b>	<b>487,5</b>	<b>503,1</b>	<b>15,6</b>	<b>3,2</b>
Harina de pescado	123,8	120,3	- 3,5	- 2,8	426,6	444,9	18,3	4,3
Volumen (miles tm)	218,7	154,5	- 64,2	- 29,4	785,1	632,1	- 153,0	- 19,5
Precio (US\$/tm)	566,3	778,9	212,6	37,5	543,4	703,9	160,5	29,5
Aceite de pescado	15,0	10,7	- 4,3	- 28,5	60,9	58,1	- 2,8	- 4,5
Volumen (miles tm)	28,5	15,2	- 13,3	- 46,6	112,1	95,9	- 16,2	- 14,5
Precio (US\$/tm)	525,3	703,7	178,4	34,0	543,1	606,4	63,3	11,7
<b>AGRÍCOLAS</b>	<b>24,9</b>	<b>33,3</b>	<b>8,4</b>	<b>33,6</b>	<b>74,2</b>	<b>94,7</b>	<b>20,4</b>	<b>27,5</b>
Algodón	0,4	0,6	0,2	61,3	1,7	2,5	0,8	44,0
Volumen (miles tm)	0,2	0,3	0,1	52,7	1,0	1,4	0,4	37,3
Precio (US\$/tm)	1 657,7	1 751,8	94,1	5,7	1 646,3	1 726,5	80,3	4,9
Azúcar	0,0	0,0	0,0	n.a.	0,0	18,1	18,1	n.a.
Volumen (miles tm)	0,0	0,0	0,0	n.a.	0,0	44,5	44,5	n.a.
Precio (US\$/tm)	0,0	0,0	0,0	n.a.	0,0	406,6	406,6	n.a.
Café	23,9	32,1	8,3	34,7	69,1	70,7	1,6	2,3
Volumen (miles tm)	9,8	14,1	4,2	42,8	33,3	31,3	- 1,9	- 5,8
Precio (US\$/tm)	2 424,3	2 287,1	- 137,2	- 5,7	2 076,3	2 256,3	180,0	8,7
Resto de agrícolas 2/	0,7	0,5	- 0,1	- 21,2	3,4	3,4	- 0,0	- 0,7
<b>MINEROS</b>	<b>690,4</b>	<b>1 210,5</b>	<b>520,1</b>	<b>75,3</b>	<b>3 543,0</b>	<b>5 015,0</b>	<b>1 472,0</b>	<b>41,5</b>
Cobre 3/	217,3	513,4	296,1	136,3	1 172,7	1 872,3	699,6	59,7
Volumen (miles tm)	72,8	72,9	0,2	0,2	383,7	361,8	- 21,8	- 5,7
Precio (¢US\$/lb.)	135,4	319,3	183,8	135,7	138,6	234,7	96,1	69,3
Estaño	29,0	22,7	- 6,3	- 21,7	133,1	117,4	- 15,6	- 11,8
Volumen (miles tm)	3,6	2,5	- 1,1	- 31,6	16,6	14,4	- 2,2	- 13,2
Precio (¢US\$/lb.)	365,3	417,8	52,5	14,4	363,0	369,1	6,1	1,7
Hierro	18,0	22,8	4,7	26,3	64,9	108,5	43,6	67,3
Volumen (millones tm)	0,5	0,6	0,2	33,5	2,7	3,0	0,4	13,5
Precio (US\$/tm)	38,8	36,7	- 2,1	- 5,4	24,4	36,0	11,6	47,4
Oro	208,3	359,3	151,0	72,5	1 049,4	1 608,8	559,4	53,3
Volumen (miles oz.tr.)	492,8	532,8	40,0	8,1	2 456,1	2 730,5	274,5	11,2
Precio (US\$/oz.tr.)	422,6	674,2	251,6	59,5	427,3	589,2	161,9	37,9
Plata refinada	20,8	44,9	24,1	115,6	112,9	186,9	74,0	65,5
Volumen (millones oz.tr.)	3,0	3,4	0,4	15,1	16,1	17,3	1,1	7,0
Precio (US\$/oz.tr.)	7,0	13,1	6,1	87,3	7,0	10,8	3,8	54,6
Plomo 3/	37,5	39,2	1,7	4,5	185,9	231,2	45,3	24,4
Volumen (miles tm)	24,7	23,0	- 1,7	- 7,1	123,4	136,0	12,6	10,2
Precio (¢US\$/lb.)	68,8	77,4	8,6	12,5	68,3	77,1	8,8	12,9
Zinc	58,2	145,2	87,0	149,3	318,7	542,8	224,2	70,3
Volumen (miles tm)	84,3	76,7	- 7,5	- 8,9	464,1	384,4	- 79,8	- 17,2
Precio (¢US\$/lb.)	31,3	85,8	54,5	173,8	31,1	64,1	32,9	105,7
Molibdeno	99,7	61,5	- 38,1	- 38,3	498,1	336,9	- 161,1	- 32,4
Volumen (miles tm)	1,6	1,4	- 0,2	- 14,1	8,0	7,7	- 0,4	- 4,4
Precio (¢US\$/lb.)	2 875,2	2 066,1	- 809,1	- 28,1	2 808,7	1 987,7	- 821,0	- 29,2
Resto de mineros 4/	1,7	1,6	- 0,0	- 2,5	7,4	10,0	2,6	35,3
<b>PETRÓLEO CRUDO Y DERIVADOS</b>	<b>130,4</b>	<b>95,2</b>	<b>- 35,2</b>	<b>- 27,0</b>	<b>532,4</b>	<b>625,9</b>	<b>93,5</b>	<b>17,6</b>
Volumen (millones bs.)	3,0	1,5	- 1,5	- 50,3	13,2	10,8	- 2,4	- 18,0
Precio (US\$/b)	43,1	63,4	20,2	46,9	40,3	57,8	17,5	43,4
<b>PRODUCTOS TRADICIONALES</b>	<b>984,6</b>	<b>1 470,0</b>	<b>485,5</b>	<b>49,3</b>	<b>4 637,2</b>	<b>6 238,6</b>	<b>1 601,5</b>	<b>34,5</b>

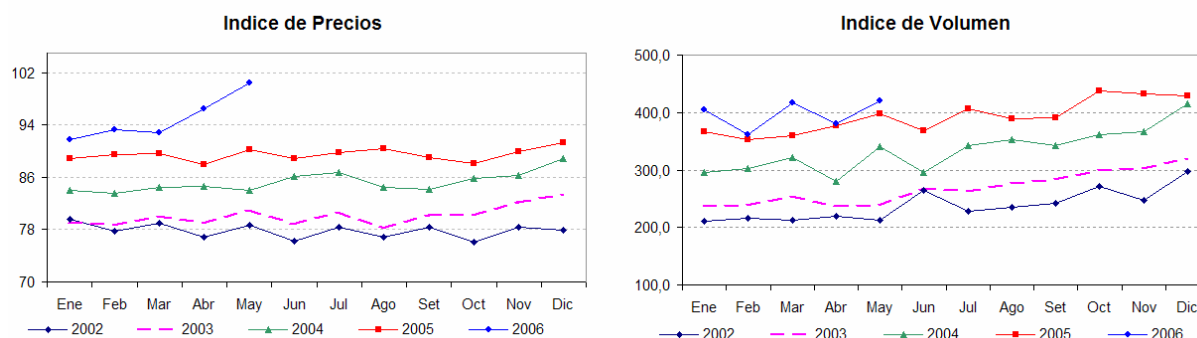


### Exportaciones no tradicionales

6. En mayo las exportaciones no tradicionales fueron de US\$ 429 millones, mayores en US\$ 72 millones (18 por ciento) respecto a las del mismo mes del año anterior. Este aumento se explica en 6 por ciento por volumen y en 11 por ciento por precios. En este mes destacaron las exportaciones de productos siderometalúrgicos y de joyería, textiles y maderas y papeles, contribuyendo en conjunto con 14 puntos al crecimiento de las exportaciones no tradicionales. Este resultado compensó la reducción en los productos metal-mecánicos, cuya contribución negativa al crecimiento del sector no tradicional fue de 7 puntos.

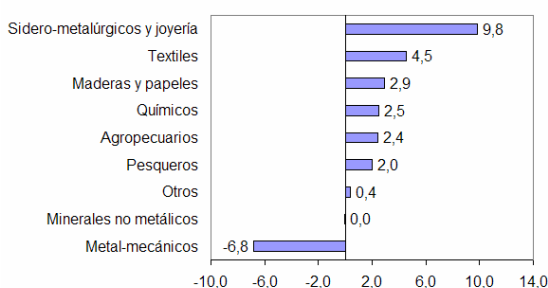
Exportaciones No Tradicionales						
	Indice de Precios		Indice de Volumen		Valor	
	Indice	Var. %	Indice	Var. %	US\$MM	Var. %
Ene-06	91,8	3,3	405,5	10,4	377,9	14,0
Feb-06	93,3	4,4	362,1	2,8	343,0	7,3
Mar-06	92,8	3,5	416,1	15,5	391,9	19,5
Abr-06	96,5	9,7	380,3	0,8	372,4	10,6
May-06	100,5	11,4	420,5	5,7	428,9	17,7

#### Exportaciones No Tradicionales

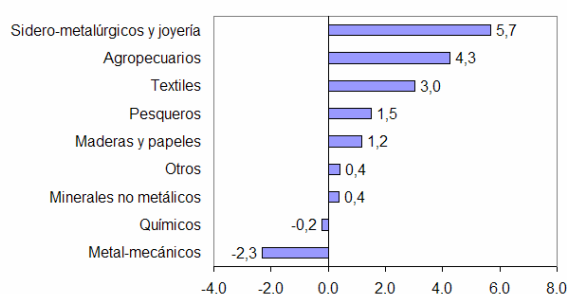


#### Contribución al crecimiento: Exportaciones No Tradicionales

Crecimiento Mayo : 17,7%



Crecimiento Enero-Mayo : 13,9%



7. En el período enero-mayo las exportaciones no tradicionales fueron de US\$ 1 914 millones, mayores en US\$ 234 millones (14 por ciento) a las del mismo período del año anterior. De este incremento, 7 puntos porcentuales se explican por precio y 7 puntos porcentuales, por volumen. Los rubros que aumentaron en mayor proporción fueron el sidero-metalúrgico y joyero, agropecuario y textil, resultado favorable que compensó la caída en las ventas al exterior de productos metal mecánicos y en menor medida de productos químicos.

CUADRO 5  
EXPORTACIONES DE PRODUCTOS NO TRADICIONALES  
(Millones de US\$)

	2005	2006	May.06/May.05		Enero-Mayo			
	May.	May.	Flujo	Var.%	2005	2006	Flujo	Var.%
<b>AGROPECUARIOS</b>	<b>75,5</b>	<b>84,3</b>	<b>8,9</b>	<b>11,7</b>	<b>356,6</b>	<b>428,4</b>	<b>71,7</b>	<b>20,1</b>
Legumbres	21,5	27,6	6,1	28,5	116,9	151,5	34,5	29,5
Frutas	17,4	21,9	4,5	25,7	89,1	129,1	40,0	44,9
Productos vegetales diversos	6,9	8,9	2,0	28,7	35,9	41,0	5,1	14,2
Cereales y sus preparaciones	4,5	6,1	1,7	38,0	18,4	23,2	4,8	26,0
Té, café, cacao y esencias	15,8	10,9	- 4,9	- 30,8	59,2	45,6	- 13,6	- 22,9
Resto	9,4	8,9	- 0,6	- 5,8	37,1	38,0	0,9	2,4
<b>PESQUEROS</b>	<b>31,2</b>	<b>38,5</b>	<b>7,3</b>	<b>23,5</b>	<b>147,1</b>	<b>172,6</b>	<b>25,5</b>	<b>17,3</b>
Crustáceos y moluscos congelados	18,4	19,3	0,9	4,8	72,1	82,6	10,5	14,6
Pescado congelado	5,3	6,2	0,9	16,1	43,2	36,5	- 6,7	- 15,5
Preparaciones y conservas	6,1	12,0	5,9	96,6	26,7	48,5	21,8	81,9
Pescado seco	0,8	0,7	- 0,1	- 8,1	3,2	3,6	0,3	10,5
Resto	0,5	0,3	- 0,3	- 46,4	1,9	1,4	- 0,5	- 25,5
<b>TEXTILES</b>	<b>103,6</b>	<b>120,1</b>	<b>16,4</b>	<b>15,8</b>	<b>489,8</b>	<b>540,5</b>	<b>50,7</b>	<b>10,3</b>
Prendas de vestir y otras confecciones	85,0	95,1	10,1	11,9	403,5	435,7	32,2	8,0
Tejidos	6,1	8,7	2,6	42,4	24,3	34,5	10,2	42,0
Fibras textiles	5,2	7,2	2,0	38,2	29,0	32,6	3,7	12,7
Hilados	7,3	9,0	1,7	23,5	33,0	37,6	4,6	13,8
<b>MADERAS Y PAPELES, Y SUS MANUFACTURAS</b>	<b>20,4</b>	<b>31,0</b>	<b>10,6</b>	<b>52,2</b>	<b>101,1</b>	<b>121,0</b>	<b>19,9</b>	<b>19,7</b>
Madera en bruto o en láminas	7,7	17,6	9,9	129,0	46,7	60,3	13,6	29,2
Artículos impresos	6,6	4,3	- 2,4	- 35,5	22,8	23,4	0,6	2,8
Manufacturas de papel y cartón	2,9	4,3	1,3	45,7	14,5	16,8	2,3	15,8
Manufacturas de madera	1,8	3,6	1,8	103,5	11,0	13,8	2,8	25,3
Muebles de madera, y sus partes	1,3	1,2	- 0,1	- 9,8	5,9	6,2	0,3	4,7
Resto	0,0	0,1	0,0	84,9	0,2	0,5	0,3	131,8
<b>QUÍMICOS</b>	<b>43,5</b>	<b>52,7</b>	<b>9,2</b>	<b>21,0</b>	<b>226,4</b>	<b>222,7</b>	<b>- 3,7</b>	<b>- 1,7</b>
Productos químicos orgánicos e inorgánicos	8,3	14,3	6,0	72,5	42,1	58,2	16,1	38,3
Artículos manufacturados de plástico	7,8	7,1	- 0,7	- 9,0	33,3	31,4	- 1,8	- 5,4
Materias tintóreas, curtientes y colorantes	4,7	5,7	1,0	21,0	24,0	24,8	0,8	3,2
Manufacturas de caucho	2,8	3,9	1,1	38,3	14,3	18,3	4,0	27,8
Aceites esenciales, prod.de tocador y tensoactivos	7,1	5,1	- 2,0	- 28,4	49,1	21,3	- 27,8	- 56,6
Resto	12,8	16,6	3,8	29,8	63,6	68,7	5,0	7,9
<b>MINERALES NO METÁLICOS</b>	<b>11,5</b>	<b>11,3</b>	<b>- 0,2</b>	<b>- 1,5</b>	<b>46,3</b>	<b>52,4</b>	<b>6,1</b>	<b>13,1</b>
Cemento y materiales de construcción	5,8	8,1	2,3	39,3	26,8	35,5	8,7	32,4
Abonos y minerales, en bruto	1,4	0,7	- 0,6	- 46,3	6,2	6,0	- 0,2	- 3,4
Vidrio y artículos de vidrio	1,0	0,9	- 0,0	- 4,0	4,1	4,6	0,5	11,6
Artículos de cerámica	0,3	0,4	0,0	7,8	1,9	1,3	- 0,5	- 29,1
Resto	3,0	1,2	- 1,8	- 60,2	7,4	5,1	- 2,3	- 31,3
<b>SIDERO-METALÚRGICOS Y JOYERÍA</b>	<b>37,1</b>	<b>72,9</b>	<b>35,8</b>	<b>96,6</b>	<b>190,9</b>	<b>286,4</b>	<b>95,6</b>	<b>50,1</b>
Productos de cobre	12,3	36,4	24,1	195,1	74,8	135,6	60,8	81,3
Productos de zinc	6,8	15,0	8,3	122,3	36,3	62,6	26,3	72,4
Productos de hierro	4,4	8,6	4,2	96,4	24,4	28,2	3,8	15,4
Manufacturas de metales comunes	1,3	2,7	1,4	109,7	6,9	10,6	3,7	54,2
Desperdicios y desechos no ferrosos	0,3	1,0	0,7	248,8	1,8	3,1	1,2	67,5
Productos de plomo	0,5	0,5	- 0,0	- 1,7	2,0	1,5	- 0,6	- 28,4
Productos de plata	0,0	0,0	0,0	30,1	0,2	0,7	0,6	339,1
Artículos de joyería	9,7	6,9	- 2,8	- 29,0	38,0	36,1	- 1,9	- 5,0
Resto	1,9	1,8	- 0,1	- 3,1	6,4	8,1	1,7	26,0
<b>METAL-MECÁNICOS</b>	<b>36,0</b>	<b>11,3</b>	<b>- 24,8</b>	<b>- 68,8</b>	<b>97,1</b>	<b>58,4</b>	<b>- 38,7</b>	<b>- 39,9</b>
Vehículos de carretera	1,3	0,4	- 0,9	- 67,3	2,3	2,2	- 0,0	- 1,3
Maquinaria y equipo industrial, y sus partes	2,1	2,0	- 0,2	- 7,9	10,1	8,9	- 1,3	- 12,4
Maquinas y aparatos eléctricos, y sus partes	2,2	1,3	- 0,9	- 40,0	9,9	6,1	- 3,8	- 38,1
Artículos manufacturados de hierro o acero	2,0	2,3	0,3	16,8	10,1	9,8	- 0,2	- 2,3
Máquinas de oficina y para procesar datos	0,6	0,3	- 0,3	- 49,9	2,4	1,8	- 0,6	- 25,4
Equipo de uso doméstico	0,3	1,1	0,8	234,6	2,0	4,5	2,5	122,8
Maquinaria y equipo de ing. civil, y sus partes	1,1	0,3	- 0,8	- 77,0	4,0	3,1	- 0,9	- 22,4
Maquinaria y equipo generadores de fuerza	0,9	0,4	- 0,5	- 55,1	4,6	3,1	- 1,5	- 31,9
Enseres domésticos de metales comunes	0,5	0,7	0,2	38,6	2,7	3,1	0,3	12,3
Resto	25,0	2,5	- 22,5	- 90,0	49,0	15,8	- 33,3	- 67,8
<b>OTROS</b>	<b>5,6</b>	<b>6,9</b>	<b>1,3</b>	<b>22,8</b>	<b>24,8</b>	<b>31,8</b>	<b>7,0</b>	<b>28,3</b>
<b>PRODUCTOS NO TRADICIONALES</b>	<b>364,4</b>	<b>428,9</b>	<b>64,6</b>	<b>17,7</b>	<b>1 680,2</b>	<b>1 914,1</b>	<b>233,9</b>	<b>13,9</b>

# NOTAS DE ESTUDIOS DEL BCRP

No. 21 – 4 de julio de 2006



## Exportaciones No Tradicionales

	Indice de Precios		Indice de Volumen		Valor	
	Indice	Var. %	Indice	Var. %	US\$MM	Var. %
Ene.-May.2004	84,1	5,7	299,7	24,4	1314,9	35,1
Ene.-May.2005	89,2	6,1	364,3	21,6	1680,2	27,8
Ene.-May.2006	95,0	6,5	391,0	7,3	1914,1	13,9

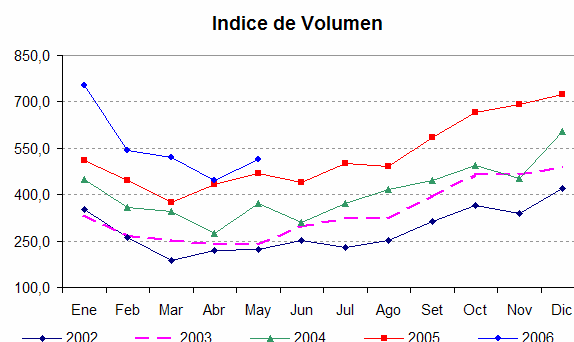
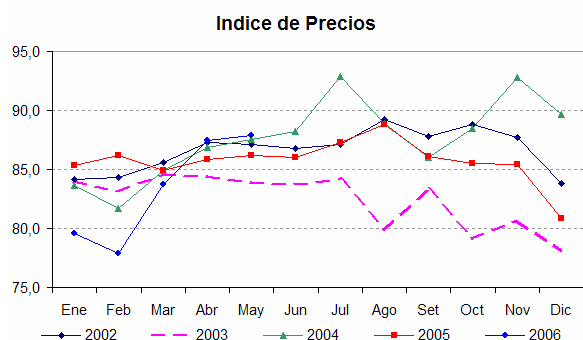
Los principales desarrollos de las exportaciones no tradicionales en mayo fueron los siguientes:

- a. **Agropecuarios:** alcanzaron a US\$ 84 millones, aumentando en US\$ 9 millones (12 por ciento) respecto a mayo del 2005. El incremento observado se explica principalmente por volumen (aumento de 10 por ciento) ya que el precio promedio de exportación subió pero en menor medida (2 por ciento).

## Exportaciones Agropecuarias

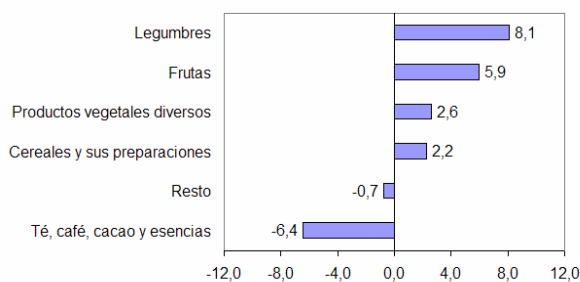
	Indice de Precios		Indice de Volumen		Valor	
	Indice	Var. %	Indice	Var. %	US\$MM	Var. %
Ene-06	79,5	-6,8	753,6	47,9	111,6	37,8
Feb-06	77,9	-9,7	543,0	21,4	78,7	9,7
Mar-06	83,7	-1,5	519,9	39,2	81,0	37,2
Abr-06	87,5	1,9	446,3	2,9	72,7	4,9
May-06	87,9	2,0	515,1	9,6	84,3	11,7

## Exportaciones Agropecuarias

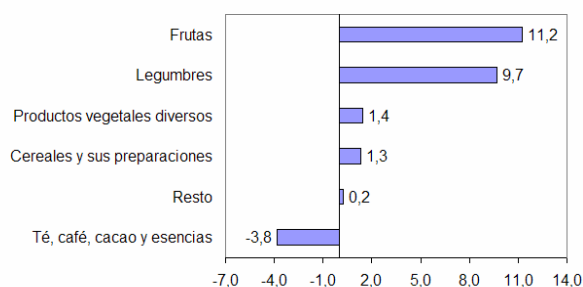


## Contribución al crecimiento: Exportaciones Agropecuarias

Crecimiento Mayo : 11,7%



Crecimiento Enero-Mayo : 20,1%





A nivel de grupos de productos el aumento se explica por las mayores exportaciones de legumbres y frutas (US\$ 6 y US\$ 5 millones respectivamente), los cuales contribuyeron con 14 puntos al crecimiento del sector, y compensaron la reducción de las ventas de té, café, cacao y esencias (US\$ 5 millones), cuya contribución al crecimiento fue negativa en 7 puntos.

Respecto a las legumbres, destacó el aumento de las ventas de alcachofas preparadas o conservadas, espárragos preparados o conservados y frijol castilla que alcanzaron un incremento conjunto de US\$ 5 millones. En el caso de las frutas, destacaron las ventas de mandarinas, paltas y plátanos, creciendo en conjunto US\$ 4 millones respecto al mes de mayo del año pasado.

Dentro de las 15 principales empresas, las tres primeras Camposol, Sociedad Agrícola Virú y Alicorp presentaron un crecimiento conjunto en US\$7 millones, las cuales representaron el 21 por ciento del mercado. Sin embargo, las que presentaron una ligera caída fueron Gloria y Agroindustrias Backus.

Por países, en mayo destacó el aumento de las ventas a Francia, Países Bajos, y Reino Unido (US\$ 7 millones), los cuales conforman el 23 por ciento del mercado en conjunto. Estados Unidos sigue siendo el mercado líder (22 por ciento del mercado) y su crecimiento en mayo fue de US\$ 1 millón.

En el período enero-mayo las exportaciones agropecuarias sumaron US\$ 428 millones, aumentando en US\$ 72 millones (20 por ciento) lo que se explica por un crecimiento en volumen de 28 por ciento ya que el precio cayó en 3 por ciento. Los sectores que más crecieron fueron las frutas y legumbres dado que contribuyeron en 21 puntos al crecimiento.

	Indice de Precios		Indice de Volumen		Valor	
	Indice	Var. %	Indice	Var. %	US\$MM	Var. %
Ene.-May.2004	84,9	1,1	360,4	35,5	284,5	36,8
Ene.-May.2005	85,7	0,9	446,8	24,0	356,6	25,4
Ene.-May.2006	83,3	-2,8	555,6	24,3	428,4	20,1

Por productos se observó un mayor crecimiento en las ventas de mangos, espárragos frescos o refrigerados, alcachofas preparadas o conservadas, plátanos y paltas principalmente (US\$ 48 millones). Este resultado compensó la caída en frutos de los géneros capsicum o pimienta (particularmente páprika) en US\$ 16 millones.

Por países, en el período enero-mayo destaca el aumento de las ventas a Estados Unidos (30 por ciento del mercado) y Países Bajos (10 por ciento del mercado). Las principales empresas fueron Camposol (US\$ 35 millones), Sociedad Agrícola Virú (US\$ 22 millones) y Alicorp (US\$ 20 millones) que representan el 18 por ciento del mercado. En este período la única que presentó una ligera caída fue Sociedad Agrícola Drokasa.

Cuadro 6  
15 PRINCIPALES BIENES EXPORTADOS: SECTOR AGROPECUARIO\*  
(Millones de US\$)

Productos más vendidos	Ene.-May. 2005	Ene.-May. 2006	Variación	
			Flujo	%
Mangos y mangostanes, frescos o secos	31,5	50,1	18,6	58,9
Espárragos, frescos o refrigerados	31,5	41,1	9,6	30,5
Espárragos preparados o conservados, sin congelar	31,5	34,6	3,1	10,0
Frutos de los generos capsicum o pimenta, secos, triturados o pulverizados	46,8	30,6	-16,2	-34,7
Las demas hortalizas preparadas o conservadas sin congelar	15,4	20,3	4,8	31,3
Leche evaporada sin azucar ni edulcorante	17,2	18,4	1,3	7,3
Aguacates (paltas), frescas o secas	10,6	16,4	5,8	55,1
Uvas frescas	13,2	16,0	2,9	21,7
Alcachofas (alcauciles) preparadas o conservadas, sin congelar	6,0	14,2	8,2	137,2
Demas preparaciones utilizadas para la alimentacion de los animales	9,1	12,5	3,4	36,8
Bananas o platanos tipo "cavendish valery" frescos	6,3	12,2	6,0	94,8
Demas frutas y otros frutos, sin cocer o cocidos en agua o vapor, s/azuc.o edulc.	4,7	10,5	5,8	123,4
Espárragos congelados	7,0	9,0	2,0	29,1
Prod. d panad., pastel. o gallet...gallitas dulces (con adiccion d edulcorantes)	6,0	7,9	1,9	31,2
Mandarinas (incluidas las tangerinas y satsumas) frescas o secas	8,0	7,7	-0,3	-3,8
Subtotal	244,7	301,5	56,8	23,2
<b>Total</b>	<b>356,6</b>	<b>428,4</b>	<b>71,7</b>	<b>20,1</b>

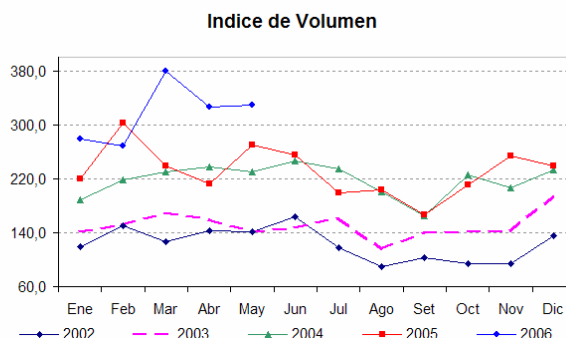
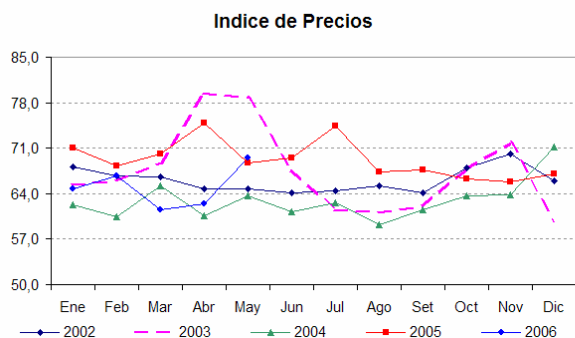
\*Principales productos a nivel de partida arancelaria a 10 dígitos.

- b. **Pesqueros:** alcanzaron US\$ 39 millones, monto superior en US\$ 7 millones (24 por ciento) al de mayo pasado. Este incremento se explica por mayor volumen (22 por ciento), ya que el precio tuvo un ligero incremento (2 por ciento). El rubro que más creció fue el de preparaciones y conservas (US\$ 6 millones), el cual contribuyó con 19 puntos al crecimiento. Este resultado compensó la ligera caída en el resto de productos pesqueros y en pescado seco (US\$ 400 mil).

### Exportaciones Pesqueras

	Indice de Precios		Indice de Volumen		Valor	
	Indice	Var. %	Indice	Var. %	US\$MM	Var. %
Ene-06	64,7	-8,9	279,4	27,2	30,4	15,9
Feb-06	66,7	-2,3	268,6	-11,1	30,2	-13,2
Mar-06	61,5	-12,3	378,6	58,2	39,2	38,8
Abr-06	62,5	-16,6	326,1	54,0	34,3	28,5
May-06	69,5	1,2	329,1	22,0	38,5	23,5

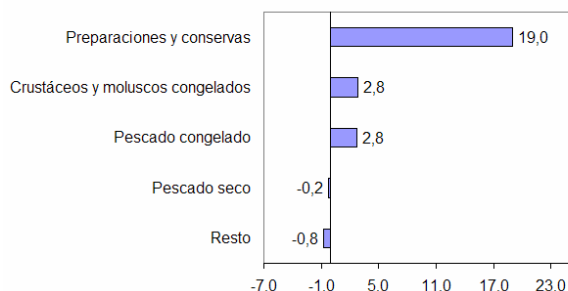
### Exportaciones Pesqueras



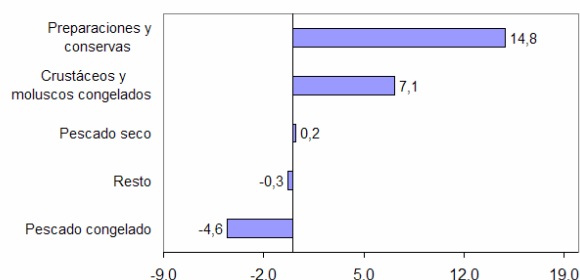


## Contribución al crecimiento: Exportaciones Pesqueras

Crecimiento Mayo : 23,5%



Crecimiento Enero-Mayo : 17,3%



En mayo las principales empresas fueron Corporación Refrigerados Iny, Austral Group y Pesquera Hayduk, las cuales representaron el 23 por ciento del mercado. A nivel de países, los mercados que más crecieron fueron China (11 por ciento del mercado), Brasil y Francia (11 por ciento del mercado en conjunto). Cabe señalar que la participación del mercado americano descendió en 2 puntos porcentuales con respecto a mayo del año 2005 (ubicándose en 12 por ciento del mercado).

En enero-mayo las exportaciones pesqueras sumaron US\$ 173 millones, monto superior en US\$ 26 millones (17 por ciento) por las mayores ventas de preparaciones y conservas (US\$ 22 millones) y de crustáceos y moluscos congelados (US\$ 11 millones), rubros que contribuyeron en 22 puntos al crecimiento del sector. Este resultado compensó las menores ventas de pescado congelado (US\$ 7 millones).

El crecimiento del sector se explica por un crecimiento de 27 por ciento en volumen ya que el precio promedio cayó en 8 por ciento.

### Exportaciones Pesqueras

	Indice de Precios		Indice de Volumen		Valor	
	Indice	Var. %	Indice	Var. %	US\$MM	Var. %
Ene.-May.2004	62,4	-12,9	220,4	44,5	115,8	25,9
Ene.-May.2005	70,6	13,1	248,5	12,7	147,1	27,0
Ene.-May.2006	65,0	-8,0	316,4	27,3	172,6	17,3

Cuadro 7  
15 PRINCIPALES BIENES EXPORTADOS: SECTOR PESQUERO  
(Millones de US\$)

Productos más vendidos	Ene.-May. 2005	Ene.-May. 2006	Variación	
			Flujo	%
Moluscos e invertebrados acuáticos, frescos, refrigerados, congelados, secados,	55,4	63,1	7,8	14,0
Crustáceos, moluscos y otros invertebrados acuáticos, preparados o en conserva,	14,7	25,6	10,9	74,2
Pescado preparado o en conserva, n.e.p.; caviar y sucedáneos preparados a base	12,0	22,9	10,9	91,3
Crustáceos congelados	16,6	19,4	2,8	16,6
Filetes de pescado congelado	25,6	18,9	-6,7	-26,2
Pescado congelado (excepto filetes y pescado picado)	4,8	9,7	4,9	100,4
Filetes de pescado frescos o refrigerados, y otras carnes de pescado (picadas o	9,8	4,7	-5,1	-51,9
Pescado fresco (vivo o muerto) o refrigerados (excepto filetes y pescado picado	2,9	3,2	0,2	8,4
Pescado seco, salado o en salmuera, pero no ahumado	3,0	2,5	-0,5	-15,9
Harina y gránulos de carne o despojos de carne, de pescado o de crustáceos, mol	1,4	1,0	-0,4	-26,4
Pescado salado, pero no seco ni ahumado, y pescado en salmuera	0,2	0,7	0,5	264,9
Hígado y huevas de pescado, secos, ahumados, salados o en salmuera	0,0	0,3	0,3	n.a.
Materiales de origen animal, n.o.p.	0,1	0,2	0,1	194,1
Grasas y aceites de pescado o de mamíferos marinos y sus fracciones, refinados	0,5	0,2	-0,3	-64,2
Crustáceos, excepto los congelados	0,1	0,1	0,0	-25,0
Subtotal	147,1	172,6	25,4	17,3
<b>Total</b>	<b>147,1</b>	<b>172,6</b>	<b>25,5</b>	<b>17,3</b>

\*Principales productos a nivel de cucl a 4 dígitos.

- c. **Textiles:** sumaron US\$ 120 millones, nivel **récord histórico** y mayor en US\$ 16 millones (16 por ciento) al de mayo pasado. Este aumento se explica por un incremento en el volumen (10 por ciento) y por un crecimiento en el precio promedio de 7 por ciento. Los rubros que más aportaron al crecimiento fueron las prendas de vestir y tejidos con 12 puntos.

Entre los grupos de productos más importantes se observaron aumentos en las camisetas de todo tipo de punto o ganchillo y otras prendas de vestir de punto ganchillo, trajes sastre e hilados de lana (US\$ 15 millones en conjunto). Este resultado compensó la caída en las ventas de jerseys, suéteres, chalecos y artículos análogos de punto o ganchillo (US\$ 4 millones en conjunto).

A nivel de países, Estados Unidos concentró el 61 por ciento (US\$ 74 millones) del mercado (aumentando sus compras en US\$ 2 millones), en tanto que Venezuela aumentó sus importaciones de US\$8 a US\$12 millones, incrementando su participación en 3 puntos porcentuales (alcanzando 10 por ciento del mercado externo).

Respecto a las ventas de las empresas líderes, Devanlay Perú, Michell y Cia Cotton Knit aumentaron sus exportaciones, en tanto que Diseño y Color y Topy Top redujeron sus ventas al exterior.

### Exportaciones Textiles

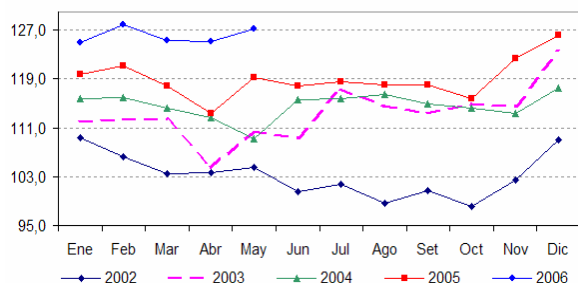
	Indice de Precios		Indice de Volumen		Valor	
	Indice	Var.%	Indice	Var.%	US\$MM	Var.%
Ene-06	125,0	4,3	249,1	9,5	103,8	14,3
Feb-06	128,0	5,7	227,6	-1,1	97,1	4,5
Mar-06	125,3	6,3	263,7	-2,6	110,2	3,5
Abr-06	125,2	10,4	261,5	3,2	109,2	13,9
May-06	127,3	6,8	282,8	8,5	120,1	15,8



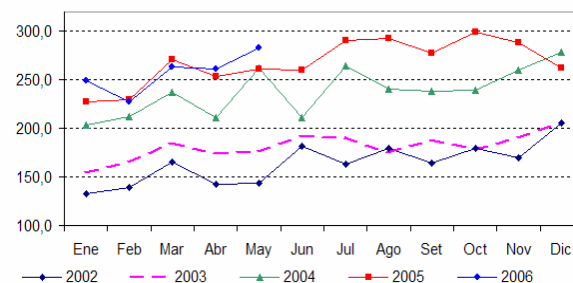


## Exportaciones Textiles

### Indice de Precios

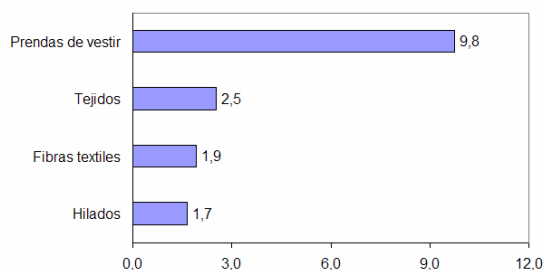


### Indice de Volumen

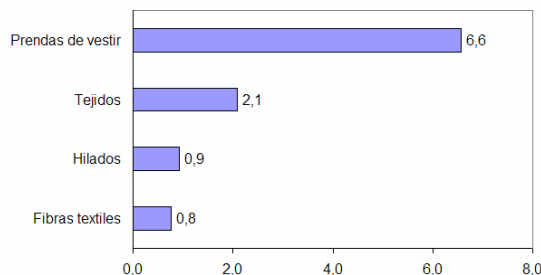


### Contribución al crecimiento: Exportaciones Textiles

**Crecimiento Mayo : 15,8%**



**Crecimiento Enero-Mayo : 10,3%**



En enero-mayo el sector textil se incrementó en US\$ 51 millones (10 por ciento), lo que se explica por un crecimiento en precios (7 por ciento) y en menor medida de volumen (3 por ciento). Las exportaciones de prendas de vestir aumentaron en US\$ 32 millones (8 por ciento) y las de tejidos en US\$ 10 millones (42 por ciento), contribuyendo al crecimiento del sector textil con 9 puntos. Los productos que más crecieron fueron las otras prendas de vestir de punto o ganchillo, camisas de punto o ganchillo e hilados de lana o pelos e animales (US\$ 27 millones en conjunto). Este resultado compensó la caída en jerseys, suéteres chalecos y artículos análogos las camisas de punto o ganchillo y pantalones largos, delantales y overoles (US\$ 7 millones en conjunto).

En cuanto a los países de destino, Estados Unidos sigue siendo el país líder, aunque en enero-mayo redujo su participación en el mercado de 66 a 61 por ciento. Este resultado se vio compensado por el crecimiento de las exportaciones a Venezuela, que incrementó su participación de 6 a 10 por ciento y sus ventas en US\$ 21 millones.

Las empresas que registraron un mayor crecimiento fueron Devanlay Perú, Cotton Knit e Inca Tops, que compensaron la caída en Diseño y Color y Textil La Mar.

# NOTAS DE ESTUDIOS DEL BCRP

No. 21 – 4 de julio de 2006



## Exportaciones Textiles

	Indice de Precios		Indice de Volumen		Valor	
	Indice	Var. %	Indice	Var. %	US\$MM	Var. %
Ene-06	125,0	4,3	249,1	9,5	103,8	14,3
Feb-06	128,0	5,7	227,6	-1,1	97,1	4,5
Mar-06	125,3	6,3	263,7	-2,6	110,2	3,5
Abr-06	125,2	10,4	261,5	3,2	109,2	13,9
May-06	127,3	6,8	282,8	8,5	120,1	15,8

Cuadro 8  
15 PRINCIPALES BIENES EXPORTADOS: SECTOR TEXTIL  
(Millones de US\$)

Productos más vendidos	Ene.-May. 2005	Ene.-May. 2006	Variación	
			Flujo	%
Camisetas de todo tipo, de punto o ganchillo	136,5	139,2	2,7	2,0
Camisas de punto o ganchillo	94,7	99,8	5,1	5,4
Blusas, camisas y blusas camiseras	46,6	49,3	2,7	5,8
Otras prendas de vestir, de punto o ganchillo	23,6	42,0	18,4	77,8
Jerseys, suéteres, chalecos y artículos análogos de punto o ganchillo	32,5	28,2	-4,2	-13,1
Trajes sastre, conjuntos, chaquetas, vestidos, faldas pantalón, pantalones, del	15,3	17,9	2,6	17,3
Hilados de lana o pelos de animales (excepto mechas de lana peinada (tops)	13,8	17,1	3,2	23,4
Hilados de algodón, excepto hilo para coser	14,6	14,9	0,3	2,4
Lana u otros pelos finos u ordinarios de animales, cardados o peinados	9,2	12,0	2,8	30,5
Prendas y accesorios de vestir para bebés	8,2	9,3	1,1	13,8
Estopas de filamentos sintéticos	8,7	9,0	0,3	3,1
Bramantes, cordeles, cuerdas y cordajes, y sus manufacturas (por ejemplo, redes	5,1	8,1	3,1	60,4
Pantalones largos, delantales y overoles con tirantes, calzones y pantalones c	9,9	7,6	-2,3	-23,1
Pantalones largos, delantales y overoles con tirantes, calzones y pantalones co	5,3	7,4	2,1	38,5
Otros tejidos, con un contenido de algodón, en peso, del 85% o más, blanqueados	3,7	6,8	3,1	83,4
Subtotal	427,6	468,7	41,0	9,6
Total	489,8	540,5	50,7	10,3

\*Principales productos a nivel de cucu a 4 dígitos.

- d. **Químicos:** alcanzaron US\$ 53 millones, monto superior en US\$ 9 millones (21 por ciento) respecto a mayo pasado. Este incremento se explica por mayores volúmenes exportados (8 por ciento) y mayores precios (12 por ciento).

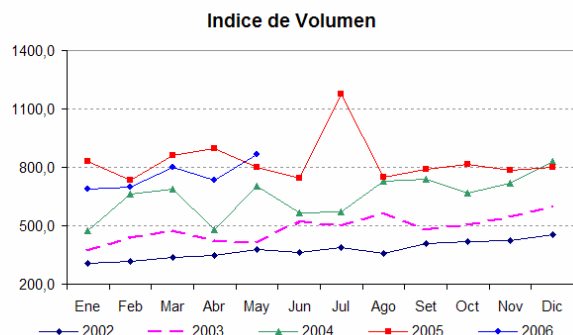
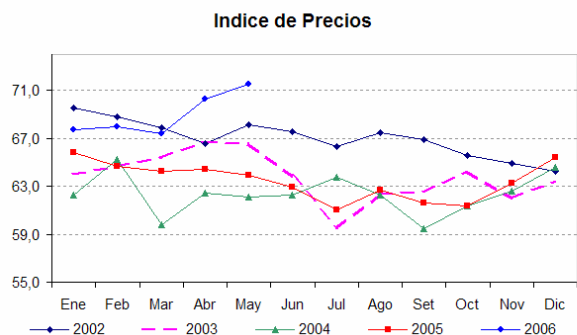
## Exportaciones Químicas

	Indice de Precios		Indice de Volumen		Valor	
	Indice	Var. %	Indice	Var. %	US\$MM	Var. %
Ene-06	67,7	2,9	690,2	-16,8	39,7	-14,4
Feb-06	68,0	5,0	700,4	-4,6	40,5	0,2
Mar-06	67,4	5,0	802,5	-6,8	46,0	-2,1
Abr-06	70,3	9,2	733,6	-18,3	43,8	-10,7
May-06	71,6	11,9	866,0	8,1	52,7	21,0



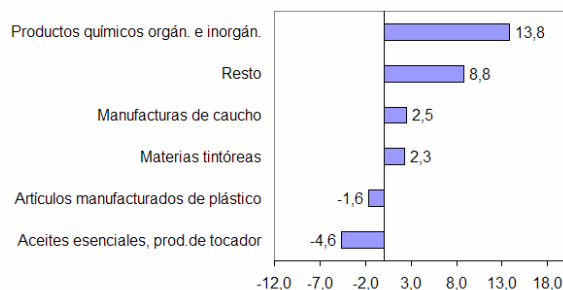


### Exportaciones Químicas

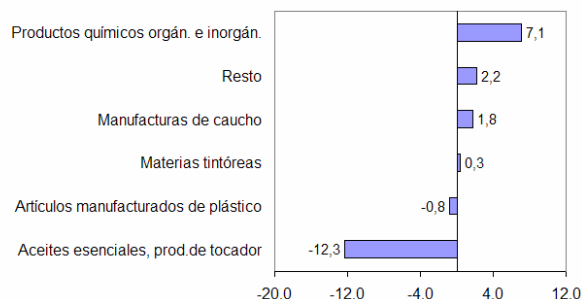


### Contribución al crecimiento: Exportaciones Químicas

**Crecimiento Mayo : 21%**



**Crecimiento Enero-Mayo : -1,7%**



Los sectores que registraron crecimiento fueron los productos químicos orgánicos e inorgánicos (US\$ 6 millones) y el resto de productos químicos (US\$ 4 millones), rubros que contribuyeron con 23 puntos al crecimiento del sector. Sin embargo, este resultado favorable fue contrarrestado por la reducción de aceites esenciales y productos de tocador y tensoactivos (US\$ 2 millones), cuya contribución negativa al crecimiento fue de 5 puntos. A nivel de productos en este mes se apreció un crecimiento de óxidos metálicos de zinc y otras planchas, hojas películas, cintas y tiras de plásticos (US\$ 5 millones). Entre los productos que cayeron se encuentran los preparados de belleza o de maquillaje para el cuidado de la piel (mascarillas hidratantes y lociones faciales y corporales) y artículos de materiales plásticos.

Los mercados que más crecieron fueron Chile, Venezuela y Bolivia, cuya participación fue de 30 por ciento en conjunto. Las principales empresas exportadoras fueron Industrias Electroquímicas, Quimpac y Goodyear del Perú, que concentran el 19 por ciento de la oferta exportable del Perú.

Entre enero y mayo las exportaciones químicas disminuyeron ligeramente en 2 por ciento debido a una reducción del volumen (8 por ciento) ya que el precio promedio creció 7 por ciento. Los rubros que más crecieron fueron los productos químicos orgánicos e inorgánicos (US\$ 16 millones) y el resto de productos químicos (US\$ 5 millones), dado que aportaron con 9 puntos al crecimiento del sector. Sin embargo, estos resultados favorables no lograron compensar la caída en los aceites esenciales y productos de tocador, cuya contribución negativa al crecimiento fue de 12 puntos.

Los productos que más crecieron fueron las otras planchas, hojas, películas, cintas de plásticos (US\$ 9 millones) y óxidos metálicos de zinc

(US\$ 9millones).

Exportaciones Químicas						
	Indice de Precios		Indice de Volumen		Valor	
	Indice	Var. %	Indice	Var. %	US\$MM	Var. %
Ene.-May.2004	62,4	-4,7	601,8	41,5	159,5	34,8
Ene.-May.2005	64,6	3,5	824,6	37,0	226,4	41,9
Ene.-May.2006	69,0	6,8	758,5	-8,0	222,7	-1,7

Cuadro 10  
15 PRINCIPALES BIENES EXPORTADOS: SECTOR QUIMICO  
(Millones de US\$)

Productos más vendidos	Ene.-May. 2005	Ene.-May. 2006	Variación	
			Flujo	%
Otras planchas, hojas, películas, cintas y tiras de plásticos, no celulares ni	17,5	26,9	9,4	53,8
Artículos para el transportes o envasado de mercancías, de materiales plásticos	23,9	26,3	2,4	10,1
Oxidos metálicos de zinc, cromo, manganeso, hierro, cobalto, titanio y plomo	10,1	18,9	8,8	87,0
Extractos curtientes de origen vegetal: taninos y sus derivados; materias color	11,6	12,3	0,7	6,0
Neumáticos nuevos, del tipo utilizado en autobuses y camiones	9,3	11,0	1,7	18,0
Sulfuros, polisulfuros, hidrosulfitos, sulfoxilatos, sulfitos, tiosulfatos, sul	5,4	9,6	4,2	77,4
Otras bases inorgánicas y óxidos, hidróxidos y peróxidos metálicos	8,8	8,1	-0,7	-7,6
Productos orgánicos sintéticos del tipo de los utilizados como agentes abrillan	7,1	8,0	0,9	12,0
Mechas de seguridad, mechas detonantes, cebos de percusión o fulminantes; infla	3,6	6,0	2,4	65,2
Hipofosfitos, fosfitos, fosfatos y polifosfatos	4,6	5,7	1,1	23,9
Policarbonatos, resinas alquídicas y otros poliésteres	4,4	5,1	0,7	15,8
Acidos inorgánicos y compuestos de oxígeno inorgánicos de elementos no metálico	5,5	4,8	-0,7	-12,5
Preparados de belleza o de maquillaje para el cuidado de la piel (excepto medic	17,5	4,8	-12,7	-72,9
Aceites esenciales (deterpenados o no), incluso concretos y absolutos, resinoi	3,6	4,3	0,7	18,3
Neumáticos nuevos, del tipo utilizado en automóviles (incluso camionetas y coch	2,6	3,9	1,3	47,9
Subtotal	135,6	155,6	20,0	14,8
Total	226,4	222,7	-3,7	-1,7

\*Principales productos a nivel de cucci a 4 dígitos.

Entre las empresas líderes se observa en general un incremento de ventas con excepción de Industria Importadora Exportadora Mercedes Pack y Compañía Peruana de Belleza Ecológica. A nivel de mercados se observa el aumento de las ventas a Venezuela, Colombia y Chile que en parte compensa las menores ventas a Estados Unidos.

- e. **Maderas y papeles y sus manufacturas:** en mayo alcanzaron US\$ 31 millones, monto mayor en US\$ 11 millones (52 por ciento) al del mismo mes del año anterior. En este mes aumentaron las exportaciones de madera en bruto o en láminas (US\$ 10 millones), que compensaron la caída en artículos impresos (US\$ 2 millones).

Entre las maderas en bruto o en láminas las ventas que más crecieron fueron las de maderas de especies no coníferas por parte de Desarrollo Forestal. Entre los artículos impresos los productos que más cayeron fueron los otros libros, folletos e impresos similares por parte de Quebecor World Perú.

A nivel de principales empresas se observa crecimiento en Desarrollo Forestal, Forestal Industrial y Kimberly-Clark Perú. A nivel de países, la participación de México se incrementó en 9 puntos (de 19 a 28 puntos), seguido de Estados Unidos (de 29 a 28 puntos) y China (de 6 a 12 puntos).

En enero-mayo las exportaciones de maderas y papeles y sus manufacturas fueron de US\$ 121 millones, mayores en US\$ 20 millones (20 por ciento) a las

del mismo período del año anterior. Este crecimiento se explica por las mayores ventas de madera en bruto ó en láminas (US\$ 14 millones) y en menor medida de manufacturas de madera. Entre las ventas de madera en bruto o en láminas resaltan las exportaciones de madera de especies no coníferas por parte de A & A Perú y Maderera Bozovich.

Cuadro 9  
15 PRINCIPALES BIENES EXPORTADOS: SECTOR MADERAS Y PAPELES  
(Millones de US\$)

Productos más vendidos	Ene.-May. 2005	Ene.-May. 2006	Variación	
			Flujo	%
Madera aserrada de virola, mahogany (swietenia spp.), imbuia y balsa	24,6	23,2	-1,4	-5,7
Tablillas y frisos para parques, sin ensamblar, distinta de las coníferas	7,5	14,5	7,0	93,1
Maderas aserradas de las maderas tropicales de la nota de subp. 1 de este cap.	9,2	13,5	4,3	46,7
Impresos publicitarios, catalogos comerciales y similares	9,3	10,4	1,1	11,9
Compresas y tampones higienicos, pañales para bebes y art. higienicos similares	4,4	7,3	2,9	66,4
Demas maderas aserradas o desbastada longitudinalmente, cortada o desenrollada	3,0	6,8	3,8	125,3
Demas libros, folletos e impresos similares	8,8	5,6	-3,2	-36,3
Demas maderas contrachap. q tengan por lo menos una hoja externa distinta d' con	3,6	5,5	1,9	51,8
Los demas muebles de madera	3,3	3,4	0,2	5,1
Diccionarios y enciclopedias, incluso en fasciculos	1,3	3,1	1,8	134,2
Cuadernos	3,1	2,5	-0,6	-19,0
Papel higienico, en bobinas de una anchura <=36 cm	1,3	2,5	1,1	84,3
Demas hojas p chapado o contrachapado y demas maderas serradas long. espesor	1,9	1,8	-0,1	-4,4
Demas maderas contrachapadas constituida por hojas de madera de espesor unit.<=	2,2	1,7	-0,5	-22,4
Demas impresos	1,0	1,7	0,7	73,6
Subtotal	84,4	103,4	19,0	22,5
Total	101,1	121,0	19,9	19,7

\*Principales productos a nivel de partida arancelaria a 10 dígitos.

- f. **Minerales no metálicos:** sumaron US\$ 11 millones cayendo ligeramente US\$ 200 mil (2 por ciento) respecto a mayo anterior. Los sectores que explican esta caída fueron el resto de productos minerales-no metálicos y abonos y minerales, en bruto. Esta caída sin embargo fue parcialmente compensada por las mayores exportaciones de cemento y materiales de construcción. Por productos, los que más aumentaron fueron cemento Pórtland y mármol, travertinos y alabastro por parte Cementos Lima y Marmolería Gallos S.A. Entre los productos que mostraron una ligera reducción se encuentran coques y semicoques de hulla y cemento sin pulverizar (“clinker”).

Las empresas que más crecieron en el mes de mayo fueron Marmolería Gallos y Cerámica Lima. Aunque Estados Unidos fue el principal destino de las ventas de minerales no-metálicos, su participación se redujo con respecto a mayo del año pasado (de 53 a 40 puntos), sin embargo esto se vio compensado por el incremento en la participación de España y Ecuador (de 1 a 22 y de 3 a 7 por ciento en cada caso).

En enero-mayo el rubro alcanzó US\$ 52 millones, nivel superior al del mayo del 2005 en US\$ 6 millones. En el acumulado anual se observó el crecimiento sobre todo de cemento y materiales de construcción que compensaron las menores exportaciones del resto de productos minerales no-metálicos, abonos y minerales en bruto y artículos de cerámica (US\$ 3 millones en conjunto). Por productos, las ventas que más crecieron fueron cemento Pórtland y mármol travertinos y alabastro (US\$ 9 millones en conjunto). Entre los productos que registraron ligeras caídas en el acumulado anual se encuentran cemento sin pulverizar y coques y semicoques de hulla.



**Cuadro 11**  
**15 PRINCIPALES BIENES EXPORTADOS: SECTOR MINERO NO METALICO**  
(Millones de US\$)

Productos más vendidos	Ene.-May. 2005	Ene.-May. 2006	Variación	
			Flujo	%
Cemento portland, excepto cemento blanco o coloreado artificialmente	8,7	13,8	5,1	58,8
Marmol, travertinos y alabastro, simplemente talladas o aserradas, con superf. plan	8,2	12,3	4,1	50,4
Los demas plac. y baldo., de ceram., barnizadas o esmaltadas, p' pavimento o revesti	4,6	6,3	1,7	37,4
Vidrio de seguridad contrachapado p' automoviles, aeronaves, barcos u otros	2,4	2,6	0,2	7,4
Los demas freg., lavab., pedest. de lavabo, baner., bides, inodo., urinar. y apar. fij. s	1,7	2,3	0,6	36,2
Demas boratos naturales y sus concentrados (incl. calcinados): acido borico	0,8	1,5	0,7	89,4
Demas sales incl. en disolucion acuosa o con adiccion de antiaglomerantes o de ag	1,4	1,5	0,1	8,0
Cementos sin pulverizar ("clinker")	3,8	1,1	-2,7	-70,2
Las demas estatuillas y demas articulos para adornos de ceramica	1,4	1,1	-0,3	-21,6
Los demas bombonas( damajuanas), botellas, frascos, bocaleas, tarros, embases tu	0,6	0,9	0,3	55,2
Guarniciones p' frenos, a base de amianto, de otras sustancias minerales, o de cel	0,8	0,8	0,0	-4,4
Los demas marmoles, travertinos y alabastros	0,5	0,6	0,1	26,8
Sulfato de bario natural (baritina)	0,7	0,6	-0,1	-18,6
Abrasivos nat. o artif. en polvo o granul. con soporte constil. solam. por tej. mat.	0,6	0,5	0,0	-7,4
Espejos de vidrio enmarcados	0,5	0,5	0,0	-4,3
Subtotal	36,5	46,3	9,8	26,9
<b>Total</b>	<b>46,3</b>	<b>52,4</b>	<b>6,1</b>	<b>13,1</b>

\*Principales productos a nivel de partida arancelaria a 10 dígitos.

- g. **Siderometalúrgicos y joyería:** sumaron US\$ 73 millones en mayo. Este aumento se explica por las mayores exportaciones de todos los grupos de productos con excepción de los artículos de joyería. El dinamismo de este sector se ha visto favorecido por el aumento de los precios internacionales de los commodities. Por grupos de productos destacaron las ventas de alambres de cobre refinado y zinc no aleado y chapas, planchas, tiras y hojas delgadas de zinc, por parte Centelsa Perú, Sociedad Minera Refinería de Zinc Cajamarquilla e Industrias Electroquímicas, respectivamente.

Entre las empresas líderes, las que mantuvieron la mayor participación en el mercado fueron Centelsa Perú, Indeco e Industrias Electroquímicas (60 por ciento del mercado en conjunto). Por mercados de destino los países que más crecieron fueron Colombia y Brasil (39 por ciento del mercado). Cabe resaltar que Estados Unidos redujo su participación en 13 puntos (de 30 a 17).

En el período enero-mayo las exportaciones siderometalúrgicas y de joyería fueron de US\$ 286 millones, aumentando en US\$ 96 millones (50 por ciento). En este período destacaron asimismo las exportaciones de productos de cobre y zinc. Entre los productos que crecieron se encuentran los alambres de cobre refinado, por parte de Centelsa e Indeco, y de zinc no aleado por parte de Sociedad Minera Refinería de zinc Cajamarquilla.

**Cuadro 12**  
**15 PRINCIPALES BIENES EXPORTADOS: SECTOR SIDERO-METALÚRGICO Y JOYERIA**  
 (Millones de US\$)

Productos más vendidos	Ene.-May. 2005	Ene.-May. 2006	Variación	
			Flujo	%
Alambre de cobre refinado con la mayor dimension de la seccion transv. sup. a 6	50,2	94,4	44,3	88,2
Art. de joyeria de los demas metales preciosos, incluso revestidos o chapados	30,9	29,4	-1,5	-4,7
Cinc sin alear, con un contenido de cinc inferior al 99,99% en peso	7,5	22,2	14,6	194,5
Las demas barras, simplemente laminadas o extrudidas en caliente de los demas a	12,0	14,4	2,4	20,3
Alambre de cobre de aleaciones de cobre a base de cobre-cinc (laton)	6,8	9,7	2,8	41,6
Las demas chapas y tiras de cobre refinado, de espesor sup. a 0,15 mm	3,6	9,4	5,9	164,9
Aleaciones de cinc	7,8	8,9	1,1	13,7
Discos, hexagonos, de cinc cuya mayor dimension no exceda de 30 mm	4,6	8,7	4,1	89,0
Las demas chapas, hojas y tiras, de cinc	7,1	8,6	1,5	21,2
Laminados planos de cinc de espesor inferior o igual a 0,65 mm	4,3	8,3	4,0	92,7
Barras y perfiles de cobre refinado	7,5	8,3	0,7	9,6
Los demas alambre de cobre a base de aleaciones de cobre	3,5	6,7	3,3	93,2
Barra de hierro o acero sin alear con muescas, cordones, surcos o relieves	5,9	6,3	0,4	7,1
Laminados planos de cinc de espesor superior a 0,65 mm	4,3	5,9	1,6	36,1
Las demas manufacturas de cinc	3,3	4,8	1,5	45,5
<b>Subtotal</b>	<b>159,3</b>	<b>245,9</b>	<b>86,7</b>	<b>54,4</b>
<b>Total</b>	<b>190,9</b>	<b>286,4</b>	<b>95,6</b>	<b>50,1</b>

\*Principales productos a nivel de partida arancelaria a 10 dígitos.

En el acumulado anual las empresas que más crecieron fueron Centelsa Perú, Indeco e Industrias Electroquímicas. Cabe resaltar que ellas concentran el 44 por ciento del mercado. Los países que más crecieron fueron Colombia y Brasil (que representan el 35 por ciento de los envíos). Cabe resaltar que Estados Unidos redujo su participación (de 24 a 18 por ciento).

- h. **Metalmecánicos:** alcanzaron US\$ 11 millones, reduciéndose en US\$ 25 millones respecto a mayo del 2005. Entre los productos que más cayeron se encuentran los celulares (por parte de Mega Tech Cellular y Let's Talk Cellular), convertidores estáticos y baterías de acumulación, por parte de Let's Talk Cellular. Entre los productos que aumentaron se encuentran las refrigeradoras de uso doméstico y artículos vaciados de otros tipos de hierro, por parte de BSH Electrodomésticos y Metalúrgica Peruana, respectivamente. La mayor parte de empresas líderes aumentaron sus exportaciones. Respecto a los mercados de destino se mantuvo el crecimiento con excepción de las ventas a Estados Unidos (de 57 a 21 por ciento del mercado).

En el período enero-mayo, las exportaciones metal-mecánicas alcanzaron US\$ 59 millones, cifra menor en US\$ 39 millones (40 por ciento). Esta reducción se explica por las menores ventas del resto de productos metal-mecánicos, en particular de celulares por parte de Mega Tech Cellular y Let's Talk Cellular. En el acumulado anual las principales empresas fueron Metalúrgica Peruana y BSH electrodomésticos, las cuales tiene una participación en el mercado de 19 por ciento.

# NOTAS DE ESTUDIOS DEL BCRP

## No. 21 – 4 de julio de 2006

CUADRO 13

PRINCIPALES EMPRESAS EXPORTADORAS: ENERO-MAYO 2006			
(Millones de US\$)			
	Enero-Mayo		Var. %
	2005	2006	
<b>I. EXPORTACIONES TRADICIONALES</b>	<b>4 637,2</b>	<b>6 238,6</b>	<b>34,5</b>
<b>MINERIA</b>	<b>3 543,0</b>	<b>5 015,0</b>	<b>41,5</b>
SOUTHERN PERU COPPER CORPORATION	820,1	906,9	10,6
COMPANIA MINERA ANTAMINA S.A.	612,9	892,6	45,6
MINERA YANACOCHA S.R.L.	531,3	777,0	46,2
DOE RUN PERU S.R.L.	237,0	379,6	60,2
MINERA BARRICK MISQUICHILCA SA	101,7	294,6	189,6
BHP BILLITON TINTAYA S.A.	127,2	168,6	32,5
SOCIEDAD MINERA CERRO VERDE S.A.A.	90,8	163,3	79,9
PROCESADORA SUDAMERICANA S R L	87,2	119,3	36,7
EMPRESA MINERA YAULIYACU S.A.	54,0	112,2	108,0
SHOUGANG HIERRO PERU S.A.A.	64,9	108,5	67,3
Empresas del puesto 1 al 10	2 727,0	3 922,6	43,8
Resto de empresas	816,0	1 092,4	33,9
<b>PESQUEROS</b>	<b>487,5</b>	<b>503,1</b>	<b>3,2</b>
INCAPESCA S.A.	29,7	46,7	57,2
AUSTRAL GROUP S.A.A	36,6	43,9	20,1
GRUPO SINDICATO PESQUERO DEL PERU S.A.	60,0	41,6	-30,7
PESQUERA HAYDUK S.A.	53,0	37,2	-29,8
PESQUERA DIAMANTE S.A.	31,8	32,1	0,9
ALEXANDRA S.A.C.	34,0	26,7	-21,7
PESQUERA EXALMAR SA	20,8	23,6	13,2
CORPORACION PESQUERA INCA S A	20,6	23,3	13,4
CORPORACION FISH PROTEIN S.A.	19,7	19,7	0,0
PESQUERA RUBI S.A.	15,9	14,6	-8,4
Empresas del puesto 1 al 10	322,1	309,2	-4,0
Resto de empresas	165,5	193,9	17,2
<b>RESTO DE TRADICIONALES</b>	<b>606,6</b>	<b>720,5</b>	<b>18,8</b>
<b>II. EXPORTACIONES NO TRADICIONALES</b>	<b>1 680,2</b>	<b>1 914,1</b>	<b>13,9</b>
<b>AGROPECUARIOS</b>	<b>356,6</b>	<b>428,4</b>	<b>20,1</b>
CAMPOSOL S.A.	24,8	35,4	42,4
SOCIEDAD AGRICOLA VIRU S.A.	12,4	21,7	75,0
ALICORP S.A.	14,0	20,3	44,8
GLORIA S A	14,6	15,3	4,6
DANPER TRUJILLO S.A.C.	9,0	14,0	56,3
SUNSHINE EXPORT S.A.C	7,9	13,5	71,0
SOCIEDAD AGRICOLA DROKA S.A.	9,9	9,6	-2,4
I Q F DEL PERU SA	6,5	8,4	28,9
CORPORACION MISKI S.A.	6,3	8,3	31,4
AGRO INDUSTRIAS BACKUS S.A.	7,5	8,3	9,8
Empresas del puesto 1 al 10	112,9	154,7	37,0
Resto de empresas	243,7	273,7	12,3
<b>PESQUEROS</b>	<b>147,1</b>	<b>172,6</b>	<b>17,3</b>
CORPORACION REFRIGERADOS INY SA	12,3	12,6	2,2
PESQUERA HAYDUK S.A.	6,2	9,6	53,8
AUSTRAL GROUP S.A.A	5,4	9,2	70,1
SEAFROST SAC	4,3	7,5	72,8
PACIFIC FREEZING COMPANY E.I.R.L.	4,1	6,9	70,7
ACUACULTURA Y PESCA S.A.C	4,4	5,0	12,3
ARMADORES Y CONGELADORES DEL PACIFICO SA	3,8	4,6	18,9
C N C, S.A.C.	2,7	4,2	55,3
CONGELADOS PACIFICO S.A	3,0	3,0	2,0
INDUSTRIAL PESQUERA SANTA MONICA S.A.	2,3	3,0	30,3
Empresas del puesto 1 al 10	48,6	65,5	34,9
Resto de empresas	98,5	107,1	8,7
<b>TEXTILES</b>	<b>489,8</b>	<b>540,5</b>	<b>10,3</b>
DEVANLAY PERU SAC	31,3	37,0	18,2
CONFECCIONES TEXTIMAX S A	36,0	34,3	-4,7
TOPY TOP S A	32,8	32,5	-1,1
SUDAMERICANA DE FIBRAS S.A.	19,6	20,4	4,3
DISENO Y COLOR S.A	28,8	19,5	-32,2
TEXTIL SAN CRISTOBAL S.A.	18,2	17,5	-3,8
INDUSTRIAS NETTALCO S.A.	16,3	17,3	6,3
COTTON KNIT S.A.C.	13,7	16,5	20,7
TEXTIL DEL VALLE S.A.	16,8	15,4	-8,4
MICHELL Y CIA S.A.	11,7	13,8	17,5
Empresas del puesto 1 al 10	225,2	224,2	-0,4
Resto de empresas	264,6	316,2	19,5



# NOTAS DE ESTUDIOS DEL BCRP

## No. 21 – 4 de julio de 2006



	Enero-Mayo		Var. %
	2005	2006	
<b>II. EXPORTACIONES NO TRADICIONALES (cont...)</b>			
<b>MADERAS Y PAPELES, Y SUS MANUFACTURAS</b>	<b>101,1</b>	<b>121,0</b>	<b>19,7</b>
MADERERA BOZOVICH S.A.C.	11,5	11,7	1,8
KIMBERLY-CLARK PERU S.A.	5,5	9,0	62,7
METROCOLOR S.A.	7,6	8,8	15,5
QUEBECOR WORLD PERU S.A.	10,9	7,8	-27,9
TRANSFORESTAL C.C.C. S.A.C.	2,5	5,7	125,5
MADERERA VULCANO S.A.C.	4,6	4,2	-10,0
INDUSTRIAL UCAYALI S.A.C.	2,9	4,0	37,2
A & A PERU S.A.C.	0,8	3,2	289,0
PAPELERA NACIONAL S.A.	3,9	3,0	-21,8
CONSORCIO MADERERO S.A.C.	1,4	3,0	105,2
Empresas del puesto 1 al 10	51,7	60,4	16,7
Resto de empresas	49,4	60,6	22,7
<b>QUIMICOS</b>	<b>226,4</b>	<b>222,7</b>	<b>-1,7</b>
QUIMPAC S.A.	13,4	14,3	6,7
CIA GOODYEAR DEL PERU S.A.	11,6	13,3	15,3
INDUSTRIAS ELECTRO QUIMICAS S.A.	4,9	11,0	126,3
SAN MIGUEL INDUSTRIAL SA	11,6	10,4	-10,1
AMCOR PET PACKAGING DEL PERU S.A.	7,0	9,3	32,1
OPP FILM S.A.	5,8	8,4	43,6
UNIQUE S.A.	4,5	7,0	55,4
FAMESA EXPLOSIVOS S.A.C.	3,9	6,5	64,5
ZINC INDUSTRIAS NACIONALES S.A.	3,7	6,4	73,6
ENVASES MULTIPLES S.A.	4,1	6,4	55,5
Empresas del puesto 1 al 10	70,5	93,0	31,9
Resto de empresas	155,9	129,7	-16,8
<b>MINERALES NO METALICOS</b>	<b>46,3</b>	<b>52,4</b>	<b>13,1</b>
CEMENTOS LIMA S.A.	12,4	14,7	18,6
MARMOLERIA GALLOS S.A.	4,7	8,1	72,4
CERAMICA LIMA S.A.	3,3	5,1	53,8
AGP PERU S.A.C.	0,8	2,7	244,5
CORPORACION CERAMICA S.A.	1,7	2,3	36,6
SOUTH WEST MARBLES & STONES S.A.C.	1,2	1,8	42,7
QUIMPAC S.A.	1,5	1,7	8,8
CIA MINERA AGREGADOS CALCAREOS S.A.	1,5	1,5	-3,5
CIA NACIONAL DE MARMOLES S.A.	1,2	1,3	8,0
COMPANIA MINERA UBINAS S.A.C.	0,7	1,3	90,9
Empresas del puesto 1 al 10	29,1	40,4	38,9
Resto de empresas	17,3	12,0	-30,3
<b>SIDERO-METALURGICOS Y JOYERIA</b>	<b>190,9</b>	<b>286,4</b>	<b>50,1</b>
CENTELSA PERU SAC	27,2	54,0	98,1
INDECO S.A.	21,6	40,3	86,1
TECNOFIL S.A.	22,5	34,6	54,0
INDUSTRIAS ELECTRO QUIMICAS S.A.	20,0	32,8	63,9
SOC MINERA REF DE ZINC CAJAMARQUILLA SA	10,5	22,5	113,5
ARIN S.A.	15,9	17,8	11,8
EMPRESA SIDERURGICA DEL PERU S.A.A.	12,4	14,9	20,0
ZINC INDUSTRIAS NACIONALES S.A.	8,4	10,4	23,8
CORPORACION ACEROS AREQUIPA S.A.	8,6	8,9	2,9
MINERO METALURGICO ANDINA S.A.C.	8,6	6,0	-29,8
Empresas del puesto 1 al 10	155,8	242,0	55,4
Resto de empresas	35,1	44,4	26,5
<b>METAL-MECANICOS</b>	<b>97,1</b>	<b>58,4</b>	<b>-39,9</b>
METALURGICA PERUANA S.A.	4,9	6,7	36,6
BSH ELECTRODOMESTICOS SAC	1,8	4,4	146,1
FUNDICION CALLAO S.A.	3,4	3,9	16,8
INDECO S.A.	2,9	2,8	-3,5
MAZAL CORP S.A.	1,7	2,4	35,4
FERREYROS S.A.A.	1,5	2,0	29,9
COMLASA PERU S.A.C.	0,1	1,8	n.a.
MOTORES DIESEL ANDINOS S.A. - MODASA	1,1	1,6	45,0
HIDROSTAL S.A.	2,2	1,5	-33,3
PIEZAS Y EMPAQ PARA VEHIC Y MOT IND S.A.	1,4	1,4	-3,1
Empresas del puesto 1 al 10	21,1	28,4	34,9
Resto de empresas	76,1	30,0	-60,6
<b>RESTO</b>	<b>24,8</b>	<b>31,8</b>	<b>28,3</b>
A W FABER CASTELL PERUANA S.A.	2,5	3,1	26,8
PERUVIAN LEATHER EIRL	1,2	1,8	48,5
KERO PRODUCCIONES SAC	1,6	1,6	-0,9
CORPORACION DE INDUSTRIAS PLASTICAS S.A.	0,6	1,1	78,4
INDUSTRIAL SURQUILLO S.A.	0,8	1,1	42,6
VC LEATHER S.A.C.	0,2	0,9	304,2
CALZADO ATLAS S.A.	0,4	0,8	80,3
PERSOLAR S.A.C.	0,0	0,8	n.a.
SEGURINDUSTRIA SA	0,5	0,7	48,9
CUEROS LATINOAMERICANOS S.A.C.	0,2	0,7	213,0
Empresas del puesto 1 al 10	8,0	12,5	56,6
Resto de empresas	16,7	19,2	14,7
<b>III. OTROS</b>	<b>27,5</b>	<b>37,8</b>	<b>9,2</b>
<b>IV. TOTAL</b>	<b>6 376,6</b>	<b>8 217,5</b>	<b>28,9</b>

### Importaciones

8. Las importaciones (Cuadro 14) sumaron US\$ 1 250 millones en mayo, registrando un incremento de US\$ 258 millones (26 por ciento) con respecto a mayo de 2005 lo cual se explica por las mayores compras de bienes de consumo (19 por ciento), materias primas para la industria (22 por ciento) y bienes de capital para la industria (35 por ciento). El incremento observado obedece tanto a precios (13 por ciento) como a volumen promedio (11 por ciento).

Cuadro 14  
IMPORTACIONES FOB, SEGÚN USO O DESTINO ECONÓMICO  
(Millones de US\$)

	2005	2006			May.06/May.05		Enero-Mayo			
	May.	Mar.	Abr.	May.	Flujo	Var.%	2005	2006	Flujo	Var.%
<b>1. BIENES DE CONSUMO</b>	<b>191.2</b>	<b>209.0</b>	<b>195.4</b>	<b>227.1</b>	<b>35.9</b>	<b>18.8</b>	<b>892.2</b>	<b>992.9</b>	<b>100.7</b>	<b>11.3</b>
No duraderos	114.5	122.9	105.7	131.6	17.1	14.9	530.5	567.0	36.4	6.9
Duraderos	76.7	86.1	89.6	95.5	18.8	24.5	361.7	425.9	64.2	17.8
<b>2. INSUMOS</b>	<b>545.0</b>	<b>682.0</b>	<b>609.6</b>	<b>682.5</b>	<b>137.5</b>	<b>25.2</b>	<b>2 598.8</b>	<b>3 113.7</b>	<b>514.9</b>	<b>19.8</b>
Combustibles, lubricantes y conexos	190.8	241.9	213.9	268.7	77.9	40.8	872.1	1 138.1	266.0	30.5
Materias primas para la agricultura	36.4	51.8	35.2	25.5	- 10.9	- 29.9	146.2	171.5	25.2	17.2
Materias primas para la industria	317.8	388.3	360.6	388.3	70.4	22.2	1 580.5	1 804.2	223.7	14.2
<b>3. BIENES DE CAPITAL</b>	<b>248.6</b>	<b>356.4</b>	<b>300.0</b>	<b>327.2</b>	<b>78.6</b>	<b>31.6</b>	<b>1 175.4</b>	<b>1 586.2</b>	<b>410.8</b>	<b>34.9</b>
Materiales de construcción	27.5	41.1	33.7	27.5	0.0	0.1	117.2	168.5	51.3	43.8
Para la agricultura	3.7	2.1	1.7	3.5	- 0.2	- 4.1	16.1	11.7	- 4.4	- 27.5
Para la industria	169.2	235.2	208.8	228.4	59.3	35.0	807.5	1 081.2	273.7	33.9
Equipos de transporte	48.2	78.1	55.8	67.7	19.5	40.4	234.6	324.8	90.2	38.5
<b>4. OTROS BIENES</b>	<b>7.7</b>	<b>25.8</b>	<b>8.7</b>	<b>13.5</b>	<b>5.7</b>	<b>74.4</b>	<b>41.4</b>	<b>61.4</b>	<b>20.0</b>	<b>48.4</b>
<b>5. TOTAL IMPORTACIONES</b>	<b>992.5</b>	<b>1 273.2</b>	<b>1 113.7</b>	<b>1 250.2</b>	<b>257.7</b>	<b>26.0</b>	<b>4 707.9</b>	<b>5 754.3</b>	<b>1 046.4</b>	<b>22.2</b>
Nota:										
Admisión temporal	26.2	29.1	32.0	28.1	1.9	7.3	116.8	124.8	8.0	6.8
Zonas francas	8.3	8.0	9.7	9.0	0.7	9.1	41.7	42.4	0.7	1.7
<b>Principales alimentos</b>	<b>58.4</b>	<b>72.9</b>	<b>60.9</b>	<b>74.6</b>	<b>16.1</b>	<b>27.6</b>	<b>278.3</b>	<b>324.1</b>	<b>45.8</b>	<b>16.5</b>
Trigo	16.8	18.7	18.2	20.8	4.0	23.9	83.1	88.4	5.3	6.4
Maíz y/o sorgo	6.8	14.6	10.9	13.7	6.9	102.2	39.7	62.8	23.0	58.0
Arroz	6.6	1.2	1.1	1.3	- 5.3	- 80.5	29.1	5.6	- 23.4	- 80.6
Azúcar	5.4	5.9	7.5	9.5	4.1	75.9	17.9	36.8	18.8	105.3
Lácteos	4.5	3.7	2.4	5.2	0.7	16.6	16.0	16.9	0.9	5.6
Soya	16.1	27.4	18.7	22.5	6.3	39.3	83.3	105.3	22.0	26.5
Carnes	2.2	1.4	2.2	1.5	- 0.7	- 30.4	9.1	8.2	- 0.9	- 9.9

En el periodo enero – mayo de 2006 las importaciones sumaron US\$ 5 754 millones, lo cual significó un aumento de US\$ 1 046 millones ó 22 por ciento con respecto al mismo periodo del año anterior. Esto se explica principalmente por las mayores compras de bienes de consumo duradero (18 por ciento), materias primas para la industria (US\$ 224 millones ó 14 por ciento), combustibles, lubricantes y conexos (US\$ 266 millones ó 31 por ciento), así como por los bienes de capital para la industria (US\$ 274 millones ó 34 por ciento).

9. El aumento de las importaciones de **bienes de consumo** respecto a mayo de 2005 se explica tanto por las mayores compras de bienes de consumo no duradero (15 por ciento) como de bienes de consumo duradero (25 por ciento).

Las principales empresas importadoras de bienes de **consumo no duradero** en el mes fueron Ripley (US\$ 4 millones) y Procter & Gamble (US\$ 6 millones), en tanto que las principales empresas de bienes de **consumo duradero** en mayo fueron LG

# NOTAS DE ESTUDIOS DEL BCRP

No. 21 – 4 de julio de 2006

Electronics Perú S.A.(US\$ 4 millones) y Toyota del Perú (US\$ 5 millones).

Los 20 principales bienes de consumo no duraderos importados sumaron US\$ 98 millones en el mes de mayo (74 por ciento del total del rubro). Las compras de estos productos fueron mayores en US\$ 19 millones (24 por ciento) respecto de mayo de 2005 debido a las mayores compras de medicamentos (US\$ 6 millones) y productos de perfumería (US\$ 2 millones).

En el período enero-mayo del presente el monto importado de los 20 principales bienes de consumo no duradero ascendió a US\$ 420 millones lo cual implicó un incremento de US\$ 47 millones (13 por ciento) respecto de similar período del año anterior, debido al aumento de las compras de la mayor parte de bienes del rubro con excepción de los instrumentos musicales y el pescado fresco o congelado.

CUADRO 15  
20 PRINCIPALES BIENES IMPORTADOS DE BIENES DE CONSUMO NO DURADERO \*  
(Millones de US\$)

	Ene - May. 05	Ene - May. 06	Var. Mill US\$	Var. %
MEDICAMENTOS (INCLUSO VETERINARIOS)	71.5	76.8	5.3	7.4
PRODUCTOS DE PERFUMERIA, COSMETICOS	46.8	52.4	5.6	12.0
AZUCARES, MELAZA Y MIEL	14.8	31.2	16.4	110.7
IMPRESOS	22.0	26.5	4.5	20.2
CALZADO	22.4	25.8	3.4	15.1
LECHE, CREMA Y PRODUCTOS LACTEOS	22.7	23.1	0.4	1.7
PRODUCTOS Y PREPARADOS COMESTIBLES	21.6	22.9	1.3	6.0
JABON Y PREPARADOS PARA LIMPIAR Y PULIR	20.5	22.7	2.2	10.8
PRENDAS DE VESTIR DE TEJIDOS DE PUNTO	18.8	21.4	2.7	14.2
PAPELES Y CARTONES RECORTADOS	18.4	20.6	2.2	11.7
ARTICULOS DE MATERIALES PLASTICOS	11.7	13.1	1.5	12.5
ABRIGOS, CHAQUETAS, TRAJES, CHAQUETAS SPORT	9.9	12.9	3.0	30.1
INSTRUMENTOS MUSICALES Y SUS PARTES, PIEZAS	16.0	12.9	-3.1	-19.5
ABRIGOS, CAPAS, CHAQUETAS	7.4	9.0	1.7	22.4
FRUTAS Y NUECES (EXCEPTO NUECES OLEAGINOSAS)	9.7	9.0	-0.7	-7.4
BEBIDAS NO ALCOHOLICAS	5.3	8.2	2.9	54.2
LEGUMBRES FRESCAS, REFRIGERADAS, CONGELADAS	8.3	8.0	-0.3	-3.5
PESCADO FRESCO REFRIGERADO O CONGELADO	13.3	7.9	-5.4	-40.3
BEBIDAS ALCOHOLICAS	6.2	7.9	1.7	27.7
ARTICULOS DE CONFITERIA PREPARADOS CON AZUCAR	6.1	7.6	1.5	24.9
<b>SUBTOTAL</b>	<b>373.4</b>	<b>419.9</b>	<b>46.5</b>	<b>12.5</b>
RESTO	127.1	121.6	-5.4	-4.3
<b>TOTAL</b>	<b>500.5</b>	<b>541.6</b>	<b>41.1</b>	<b>8.2</b>

\*Comprende sólo Régimen Definitivo. Ordenado según el acumulado del año actual.

Los 20 principales bienes de **consumo duradero** sumaron US\$ 85 millones (89 por ciento del total del rubro). Esto significó un aumento de US\$ 18 millones ó 27 por ciento con respecto a mayo de 2005, explicado fundamentalmente por el incremento de automóviles y otros vehículos automotores (US\$ 4 millones).

En el período enero-mayo del presente el monto importado de los 20 principales bienes de consumo duradero ascendió a US\$ 373 millones lo cual implicó un incremento de US\$ 64 millones (21 por ciento) respecto de similar período del año anterior. Por empresas, LG Electronics es la que presentó mayor incremento en el monto importado durante el referido período (US\$ 4 millones). Se observa un aumento generalizado de los productos del grupo.



# NOTAS DE ESTUDIOS DEL BCRP

No. 21 – 4 de julio de 2006

CUADRO 16  
20 PRINCIPALES BIENES IMPORTADOS DE BIENES DE CONSUMO DURADERO\*  
(Millones de US\$)

	Ene - May. 05	Ene - May. 06	Var. Mill US\$	Var. %
AUTOMOVILES Y OTROS VEHICULOS AUTOMOTORES	93.8	111.0	17.2	18.4
APARATOS DE USO DOMESTICO	32.6	45.2	12.5	38.4
RECEPTORES DE TELEVISION	34.1	41.8	7.7	22.6
COHECITOS PARA NIÑOS, JUGUETES, JUEGOS	16.8	22.1	5.3	31.5
GRABADORES O REPRODUCTORES DE SONIDO	18.1	18.8	0.7	3.8
MOTOCICLETAS Y VELOCIPELOS CON MOTOR O SIN EL	12.7	16.0	3.2	25.4
ARTICULOS DE MATERIALES PLASTICOS	14.8	15.6	0.8	5.2
RADIORRECEPTORES, COMBINADOS O NO	13.7	15.6	1.8	13.4
MUEBLES Y SUS PARTES, CAMAS, COLCHONES	11.2	13.2	1.9	17.2
ENSERES DOMESTICOS DE METALES COMUNES	10.1	12.0	1.8	18.2
EQUIPOS DE TELECOMUNICACIONES	8.7	9.3	0.7	7.5
BAULES, MALETAS, NECESERES, MALETINES	6.9	8.7	1.8	25.6
MAQUINAS Y APARATOS ELECTRICOS	7.2	8.1	1.0	13.4
CUCHILLERIA	5.6	7.2	1.6	28.2
ARTICULOS DE CAUCHO	5.8	6.6	0.8	13.4
OTROS ARTICULOS MANUFACTURADOS DIVERSOS	5.4	6.4	1.0	18.6
ARTICULOS DE VIDRIO	5.0	4.5	-0.6	-11.7
ARTEFACTOS Y ACCESORIOS DE ALUMBRADO	3.5	3.8	0.2	6.3
ARTICULOS DE OFICINA Y PAPELERIA	2.3	3.6	1.3	54.4
IMPRESOS	0.1	3.4	3.3	n.d.
<b>SUBTOTAL</b>	<b>308.6</b>	<b>372.6</b>	<b>64.0</b>	<b>20.7</b>
RESTO	21.2	24.3	3.1	14.4
<b>TOTAL</b>	<b>329.8</b>	<b>396.9</b>	<b>67.1</b>	<b>20.3</b>

\*Comprende sólo Régimen Definitivo. Ordenado según el acumulado del año actual.

10. Las importaciones de combustibles, lubricantes y conexos en mayo registraron un aumento de US\$ 78 millones (41 por ciento) respecto de similar período del año anterior. Esto se explica por los mayores precios promedio (50 por ciento) que compensaron los menores volúmenes adquiridos (6 por ciento). A nivel de empresas, el monto de las importaciones estuvo asociado a las compras de Refinería La Pampilla (US\$ 133 millones), Petroperú (US\$ 109 millones), y Manu Perú Holding S.A. (US\$ 13 millones).

Cuadro 17  
BALANZA NETA PETROLERA, CRUDO Y DERIVADOS  
(Millones de US\$)

	Enero-Mayo			
	2005	2006	Flujo	Var.%
<b>1. EXPORTACIONES</b>	<b>532.4</b>	<b>625.9</b>	<b>93.5</b>	<b>17.6</b>
Volumen (millones bs.)	13.2	10.8	- 2.4	- 18.5
Precio (US\$/b)	40.3	58.1	17.8	44.2
Petróleo crudo	68.6	170.7	102.1	148.8
Volumen (millones bs.)	2.4	3.0	0.6	23.1
Precio (US\$/b)	28.5	57.5	29.0	102.0
Derivados	463.8	455.2	- 8.6	- 1.8
Volumen (millones bs.)	10.8	7.8	- 3.0	- 27.8
Precio (US\$/b)	43.0	58.4	15.4	35.9
<b>2. IMPORTACIONES</b>	<b>819.5</b>	<b>1 088.1</b>	<b>268.6</b>	<b>32.8</b>
Volumen (millones bs.)	17.4	18.4	0.9	5.4
Precio (US\$/b)	47.1	59.3	12.2	25.9
Petróleo crudo	592.3	829.0	236.8	40.0
Volumen (millones bs.)	13.3	14.6	1.4	10.4
Precio (US\$/b)	44.7	56.6	12.0	26.8
Derivados	227.3	259.1	31.8	14.0
Volumen (millones bs.)	4.1	3.7	- 0.4	- 10.4
Precio (US\$/b)	54.8	69.7	14.9	27.2
<b>3. TOTAL</b>	<b>- 287.1</b>	<b>- 462.2</b>	<b>- 175.1</b>	<b>- 61.0</b>



# NOTAS DE ESTUDIOS DEL BCRP

No. 21 – 4 de julio de 2006

Con este resultado, y el monto de exportaciones de crudo y derivados en el año se acumula una balanza petrolera negativa de US\$ 462 millones, déficit mayor al registrado en el mismo periodo de 2005 (US\$ 287 millones).

11. Las compras **de insumos para la industria** registraron un aumento de US\$ 70 millones (22 por ciento) con respecto a mayo de 2005, debido a las mayores adquisiciones de productos mineros elaborados (US\$ 59 millones) y productos químico farmacéuticos semielaborados (US\$ 135 millones). Las principales empresas importadoras en el rubro fueron Alicorp (US\$ 17 millones) y San Miguel Industrial (US\$ 5 millones).

Los 20 principales **insumos para la industria** adquiridos sumaron US\$ 205 millones en mayo de 2006 (53 por ciento del rubro). Estos aumentaron en US\$ 46 millones (29 por ciento) con respecto al mismo periodo del año anterior.

En el período enero-mayo el monto importado de los 20 principales **insumos para la industria** ascendió a US\$ 974 millones lo cual significó un incremento de US\$ 168 millones (21 por ciento) respecto de similar período del año anterior.

CUADRO 18  
20 PRINCIPALES BIENES IMPORTADOS DE MATERIAS PRIMAS PARA LA INDUSTRIA\*  
(Millones de US\$)

	Ene - May. 05	Ene - May. 06	Var. Mill US\$	Var. %
PAPEL Y CARTON	92.7	113.1	20.4	22.0
TRIGO (INCLUSO ESCANDA) Y MORCAJO O TRANQUILLON, SIN MOLER	80.4	88.4	8.0	9.9
POLIMEROS DE ETILENO, EN FORMAS PRIMARIAS	61.6	75.8	14.2	23.0
OTROS PLASTICOS EN FORMAS PRIMARIAS	59.8	72.3	12.5	20.9
PRODUCTOS LAMINADOS PLANOS, DE HIERRO QUE NO ESTEN REVESTIDOS NI RECUBIERTOS	39.3	62.2	22.9	58.3
PRODUCTOS LAMINADOS PLANOS, DE HIERRO ENCHAPADOS, REVESTIDOS O RECUBIERTOS	56.0	50.6	-5.4	-9.6
ACEITES Y GRASAS FIJOS DE ORIGEN VEGETAL	41.9	50.5	8.6	20.4
PRODUCTOS LAMINADOS PLANOS, DE HIERRO	42.2	49.5	7.3	17.4
PLANCHAS, HOJAS, PELICULAS, CINTAS Y TIRAS DE PLASTICOS	36.9	44.7	7.8	21.2
PARTES Y PIEZAS Y ACCESORIOS	27.6	42.2	14.6	53.0
PRODUCTOS QUIMICOS DIVERSOS	36.1	37.9	1.8	4.9
HILADOS DE FIBRA TEXTIL	38.7	37.7	-0.9	-2.5
ARBOLES DE TRANSMISION	23.4	36.0	12.6	54.0
PIGMENTOS, PINTURAS, BARNICES Y MATERIALES CONEXOS	25.2	33.2	8.0	31.6
POLIMEROS DE CLORURO DE VINILO O DE OTRAS OLEFINAS	31.7	32.1	0.4	1.3
PRODUCTOS MEDICINALES Y FARMACEUTICOS	25.9	31.7	5.9	22.7
PRODUCTOS LAMINADOS PLANOS DE ACERO DE ALEACION	25.6	31.6	6.0	23.3
GRIFOS, LLAVES, VALVULAS Y ACCESORIOS	22.0	30.6	8.6	39.3
MAQUINAS Y APARATOS ELECTRICOS	17.5	27.4	10.0	57.0
PRODUCTOS LAMINADOS PLANOS, DE HIERRO	21.8	26.1	4.3	19.9
<b>SUBTOTAL</b>	<b>806.3</b>	<b>973.9</b>	<b>167.6</b>	<b>20.8</b>
RESTO	659.3	711.0	51.7	7.8
<b>TOTAL</b>	<b>1 465.6</b>	<b>1 684.9</b>	<b>219.3</b>	<b>15.0</b>

\*Comprende sólo Régimen Definitivo. Ordenado según el acumulado del año actual.

12. Los principales alimentos registraron un aumento de US\$ 16 millones (28 por ciento) con respecto a mayo de 2005. Este aumento se explica en 14 por ciento por precios y en 12 por ciento por volúmenes. En el primer caso, el aumento se explica por los mayores precios de trigo (10 por ciento), maíz (19 por ciento) y azúcar (95 por ciento) principalmente, mientras que el aumento de los volúmenes importados se explica por el trigo (10 por ciento), maíz (69 por ciento) y soya (33 por ciento).



### IMPORTACIONES FOB DE PRINCIPALES ALIMENTOS

(Millones de US\$)

	2005	2006	May.06/May.05		Enero-Mayo			
	May.	May.	Flujo	Var.%	2005	2006	Flujo	Var.%
<b>TRIGO</b>	<b>16.8</b>	<b>20.8</b>	<b>4.0</b>	<b>23.9</b>	<b>83.1</b>	<b>88.4</b>	<b>5.3</b>	<b>6.4</b>
Volumen (miles tm)	121.3	137.3	15.9	13.1	603.8	604.1	0.3	0.1
Precio (US\$/tm)	138.5	151.7	13.2	9.5	137.7	146.4	8.7	6.3
<b>MAÍZ Y/O SORGO</b>	<b>6.8</b>	<b>13.7</b>	<b>6.9</b>	<b>102.2</b>	<b>39.7</b>	<b>62.8</b>	<b>23.0</b>	<b>58.0</b>
Volumen (miles tm)	75.4	127.7	52.3	69.4	453.6	617.5	164.0	36.1
Precio (US\$/tm)	90.1	107.5	17.4	19.3	87.6	101.6	14.1	16.0
<b>ARROZ</b>	<b>6.6</b>	<b>1.3</b>	<b>- 5.3</b>	<b>- 80.5</b>	<b>29.1</b>	<b>5.6</b>	<b>- 23.4</b>	<b>- 80.6</b>
Volumen (miles tm)	19.0	3.9	- 15.1	- 79.4	86.4	17.2	- 69.2	- 80.1
Precio (US\$/tm)	348.4	328.4	- 20.0	- 5.7	336.4	328.9	- 7.5	- 2.2
<b>AZÚCAR</b>	<b>5.4</b>	<b>9.5</b>	<b>4.1</b>	<b>75.9</b>	<b>17.9</b>	<b>36.8</b>	<b>18.8</b>	<b>105.3</b>
Volumen (miles tm)	23.0	20.7	- 2.3	- 9.9	78.1	97.6	19.6	25.0
Precio (US\$/tm)	235.3	459.6	224.4	95.4	229.3	376.5	147.2	64.2
<b>TOTAL SOYA</b>	<b>16.1</b>	<b>22.5</b>	<b>6.3</b>	<b>39.3</b>	<b>83.3</b>	<b>105.3</b>	<b>22.0</b>	<b>26.5</b>
Volumen (miles tm)	63.1	84.0	21.0	33.2	316.0	391.1	75.1	23.8
Precio (US\$/tm)	255.8	267.4	11.6	4.5	263.6	269.3	5.8	2.2
<b>TOTAL LÁCTEOS</b>	<b>4.5</b>	<b>5.2</b>	<b>0.7</b>	<b>16.6</b>	<b>16.0</b>	<b>16.9</b>	<b>0.9</b>	<b>5.6</b>
Volumen (miles tm)	2.0	2.3	0.3	16.8	7.2	7.5	0.3	4.3
Precio (US\$/tm)	2 249.7	2 244.6	- 5.1	- 0.2	2 230.8	2 257.9	27.1	1.2
<b>TOTAL CARNES</b>	<b>2.2</b>	<b>1.5</b>	<b>- 0.7</b>	<b>- 30.4</b>	<b>9.1</b>	<b>8.2</b>	<b>- 0.9</b>	<b>- 9.9</b>
Volumen (miles tm)	2.6	1.3	- 1.3	- 49.1	10.4	7.3	- 3.1	- 29.7
Precio (US\$/tm)	843.8	1 154.3	310.5	36.8	879.0	1 126.2	247.2	28.1
<b>TOTAL</b>	<b>58.4</b>	<b>74.6</b>	<b>16.1</b>	<b>27.6</b>	<b>278.3</b>	<b>324.1</b>	<b>45.8</b>	<b>16.5</b>

13. Las importaciones de bienes de capital registraron un aumento de US\$ 79 millones (32 por ciento) con respecto al mismo mes de 2005, explicado por las mayores compras de bienes de capital para la industria (US\$ 59 millones ó 35 por ciento) y equipos de transporte (US\$ 20 millones o 40 por ciento).

Los 20 principales **bienes de capital para la industria** sumaron US\$ 208 millones en mayo (91 por ciento del total), mostrando un incremento de US\$ 64 millones ó 44 por ciento respecto al mismo mes del año anterior. Este dinamismo se explica por el aumento de maquinaria y equipo de ingeniería civil (US\$ 9 millones) y equipos de telecomunicaciones (US\$ 9 millones). Las principales empresas importadoras en mayo fueron Fluor Daniel (US\$ 10 millones) y Brightstar (US\$ 15 millones).

En el período enero-mayo del presente las importaciones de los 20 principales bienes de capital para la industria ascendieron a US\$ 978 millones, lo cual implicó un incremento de US\$ 278 millones (40 por ciento) respecto de similar período del año anterior. A nivel de empresas Fluor Daniel presentó el mayor incremento en el monto importado (US\$ 130 millones).

# NOTAS DE ESTUDIOS DEL BCRP

No. 21 – 4 de julio de 2006

CUADRO 20  
20 PRINCIPALES IMPORTACIONES DE BIENES DE CAPITAL PARA LA INDUSTRIA\*  
(Millones de US\$)

	Ene - May. 05	Ene - May. 06	Var. Mill US\$	Var. %
EQUIPOS DE TELECOMUNICACIONES	122.9	180.1	57.2	46.5
OTRAS MAQUINAS Y EQUIPOS ESPECIALES PARA DETERMINADAS INDUSTRIAS	31.9	106.2	74.3	232.8
MAQUINAS DE PROCESAMIENTO AUTOMATICO DE DATOS	92.9	103.6	10.7	11.5
MAQUINARIA Y EQUIPO DE INGENIERIA CIVIL	82.1	93.6	11.5	14.0
BOMBAS	38.7	54.7	16.0	41.4
APARATOS ELECTRICOS PARA EMPALME	37.5	50.3	12.8	34.2
APARATOS ELECTRICOS ROTATIVOS	19.4	43.9	24.4	125.5
MAQUINARIA TEXTIL Y PARA TRABAJAR CUEROS	36.6	42.1	5.5	15.0
INSTRUMENTOS Y APARATOS DE MEDICION	29.7	41.0	11.2	37.8
EQUIPO DE CALEFACCION Y REFRIGERACION	31.2	40.0	8.8	28.3
EQUIPOS MECANICOS DE MANIPULACION	32.8	34.5	1.7	5.2
BOMBAS PARA LIQUIDOS	22.6	33.4	10.8	47.7
MAQUINAS Y MOTORES NO ELECTRICOS	11.0	28.1	17.0	154.3
OTRAS MAQUINAS, HERRAMIENTAS Y APARATOS MECANICOS	26.4	27.0	0.6	2.4
APARATOS DE ELECTRICIDAD	12.6	25.5	12.9	102.9
HERRAMIENTAS DE USO MANUAL O DE USO EN MAQUINAS	20.4	23.0	2.6	12.5
INSTRUMENTOS Y APARATOS DE MEDICINA, CIRUGIA	13.0	16.8	3.8	29.2
MAQUINAS DE OFICINA	13.6	12.6	-1.0	-7.1
MAQUINAS Y APARATOS ELECTRICOS	8.6	11.7	3.1	36.2
MAQUINAS PARA IMPRIMIR Y ENCUADERNAR	15.4	9.3	-6.0	-39.2
<b>SUBTOTAL</b>	<b>699.5</b>	<b>977.5</b>	<b>278.0</b>	<b>39.7</b>
RESTO	93.6	89.1	-4.5	-4.8
<b>TOTAL</b>	<b>793.1</b>	<b>1 066.6</b>	<b>273.5</b>	<b>34.5</b>

\*Comprende sólo Régimen Definitivo. Ordenado según el acumulado del año actual.

14. En el caso de los **equipos para transporte**, los 20 principales productos sumaron en mayo US\$ 66 millones (98 por ciento del rubro), lo cual significó un aumento de US\$ 19 millones o 39 por ciento respecto de similar período del año anterior, explicado principalmente por las mayores adquisiciones de vehículos automotores para el transporte (US\$ 8 millones).

15. En el período enero-mayo del presente el monto importado de los 20 principales bienes de transporte ascendió a US\$ 321 millones lo cual implicó un incremento de US\$ 90 millones (39 por ciento) respecto de similar período del año anterior, siendo la empresa Southern la que presentó mayor incremento en el monto importado durante el referido período (US\$ 23 millones).

CUADRO 21  
20 PRINCIPALES IMPORTACIONES DE EQUIPOS DE TRANSPORTE\*  
(Millones de US\$)

	Ene - May. 05	Ene - May. 06	Var. Mill US\$	Var. %
VEHICULOS AUTOMOTORES PARA EL TRANSPORTE	66.0	93.4	27.4	41.5
NEUMATICOS, BANDAS DE RODADURA INTERCAMBIABLES	47.5	53.8	6.3	13.3
MOTORES DE COMBUSTION INTERNA	35.2	43.7	8.6	24.4
VEHICULOS AUTOMOTORES DE CARRETERA	23.3	40.8	17.5	74.9
AERONAVES Y EQUIPO CONEXO	0.2	33.7	33.6	n.d.
PARTES, PIEZAS Y ACCESORIOS DE LOS AUTOMOTORES	26.3	32.5	6.1	23.3
MAQUINAS Y APARATOS ELECTRICOS	5.3	7.1	1.8	34.0
MOTOCICLETAS Y VELOCIPEDOS CON MOTOR O SIN EL	3.7	3.9	0.2	5.4
BUQUES, EMBARCACIONES	15.8	2.9	-12.9	-81.8
CARRILES Y ELEMENTOS PARA LA CONSTRUCCION DE VIAS FERREAS	1.0	1.8	0.8	75.2
REMOLQUES Y SEMIRREMOLQUES	1.6	1.8	0.2	12.3
VEHICULOS PARA FERROCARRILES	3.0	1.4	-1.6	-54.1
EQUIPO DE CALEFACCION Y REFRIGERACION	0.4	1.2	0.8	192.5
APARATOS ELECTRICOS PARA EMPALME	0.7	1.0	0.3	35.3
ARTICULOS DE CAUCHO	0.4	0.6	0.2	49.6
INSTRUMENTOS Y APARATOS DE MEDICION	0.2	0.4	0.2	78.1
** NO IDENTIFICADO ****	0.0	0.4	0.4	n.d.
VIDRIO	0.3	0.3	0.0	-2.9
MAQUINAS Y MOTORES NO ELECTRICOS	0.5	0.2	-0.3	-56.3
MUEBLES Y SUS PARTES, CAMAS, COLCHONES	0.1	0.1	0.0	49.4
<b>SUBTOTAL</b>	<b>231.7</b>	<b>321.1</b>	<b>89.5</b>	<b>38.6</b>
RESTO	0.1	0.1	0.1	138.6
<b>TOTAL</b>	<b>231.7</b>	<b>321.3</b>	<b>89.6</b>	<b>38.6</b>

\*Comprende sólo Régimen Definitivo. Ordenado según el acumulado del año actual.



# NOTAS DE ESTUDIOS DEL BCRP

No. 21 – 4 de julio de 2006



CUADRO 22

**PRINCIPALES EMPRESAS IMPORTADORAS : MAYO 2006\***  
(Millones de US\$)

	Acumulado		Var. Mill.US\$	Var. %
	Ene - May 05	Ene - May 06		
<b>I. BIENES DE CONSUMO</b>	<b>830.3</b>	<b>938.5</b>	<b>108.2</b>	<b>13.0%</b>
TIENDAS POR DEPARTAMENTO RIPLEY S.A.	30.2	27.5	-2.8	-9.1%
PROCTER & GAMBLE PERU S.R.L.	23.7	23.3	-0.5	-2.0%
SAGA FALABELLA S.A.	17.3	22.8	5.5	31.9%
LG ELECTRONICS PERU S.A.	18.1	22.0	3.9	21.6%
TOYOTA DEL PERU S.A.	11.6	19.7	8.0	68.9%
SAMTRONICS PERU S.A.	11.0	17.4	6.3	57.6%
GLORIA S.A.	19.7	16.9	-2.8	-14.3%
SONY SUCURSAL DEL PERU	15.4	15.0	-0.4	-2.6%
NESTLE PERU S.A.	9.7	12.3	2.5	26.2%
COM.INTERN.DE AZUCAR.Y MIEL.DEL PERU SRL	3.5	9.8	6.3	178.2%
AMEROP PERU SA	3.8	9.1	5.3	137.7%
SOC. UNIFICADA AUTOMOTRIZ DEL PERU S.A.	4.5	8.9	4.4	98.3%
QUIMICA SUIZA S.A.	6.0	8.7	2.7	45.3%
PANASONIC PERUANA S.A.	7.2	8.6	1.4	20.0%
COLGATE-PALMOLIVE PERU S.A.	7.5	8.6	1.1	14.0%
CETCO S.A.	9.0	8.4	-0.6	-6.7%
EURO MOTORS S.A.	6.8	8.2	1.4	20.4%
PHILIPS PERUANA S.A.	4.0	7.9	3.9	96.8%
CORPORACION E. WONG S.A.C.	5.8	7.7	1.9	31.9%
H.A. MOTORS. S.R.L.	9.0	7.6	-1.4	-16.0%
Empresas del puesto 1 al 20	224.0	270.2	46.2	20.6%
Empresas del puesto 21 al 50	122.7	147.1	24.4	19.9%
Empresas del puesto 51 al 100	98.7	121.4	22.7	23.0%
Empresas del puesto 101 al 200	107.1	119.9	12.7	11.9%
Resto de empresas	277.7	279.9	2.1	0.8%
<b>II. MATERIAS PRIMAS Y PRODUCTOS INTERMEDIOS</b>	<b>2 477.9</b>	<b>2 989.3</b>	<b>511.5</b>	<b>20.6%</b>
REFINERIA LA PAMPILLA S.A.	430.1	578.6	148.6	34.6%
PETROLEOS DEL PERU PETROPERU SA	333.2	419.0	85.8	25.7%
ALICORP SAA	61.6	69.3	7.7	12.4%
MANU PERU HOLDING S.A.	20.4	57.1	36.7	180.2%
EMPRESA SIDERURGICA DEL PERU S.A.A.	29.7	36.4	6.7	22.6%
CARGILL AMERICAS PERU S.R.L.	30.2	34.6	4.4	14.5%
MOLINOS & CIA S.A.	18.5	29.6	11.1	60.3%
SAN MIGUEL INDUSTRIAL SA	31.5	27.8	-3.7	-11.8%
SAN FERNANDO S.A.	20.6	26.6	6.0	29.2%
CORPORACION MISTI S.A.	24.0	24.3	0.3	1.4%
CONTILATIN DEL PERU S.A.	17.9	22.9	5.1	28.2%
FERREYROS S.A.A.	12.1	20.2	8.0	66.3%
KIMBERLY-CLARK PERU S.A.	13.1	19.1	6.0	46.2%
PROCTER & GAMBLE PERU S.R.L.	16.7	18.5	1.8	10.8%
GLORIA S.A.	24.8	18.2	-6.6	-26.5%
UNIMAR S.A.	13.1	16.3	3.2	24.4%
COMPANIA GOODYEAR DEL PERU S.A.	13.8	16.0	2.1	15.4%
PRODUCTOS PARAISO DEL PERU S.A.C.	5.9	14.5	8.6	146.0%
FLUOR DANIEL SUC PERU	0.4	14.3	13.8	n.a.
DYNO NOBEL DEL PERU S.A.	12.7	14.2	1.5	11.6%
Empresas del puesto 1 al 20	1 130.2	1 477.4	347.2	30.7%
Empresas del puesto 21 al 50	265.7	319.3	53.6	20.2%
Empresas del puesto 51 al 100	234.6	272.7	38.1	16.2%
Empresas del puesto 101 al 200	248.2	283.1	35.0	14.1%
Resto de empresas	599.1	636.7	37.6	6.3%
<b>III. BIENES DE CAPITAL</b>	<b>1 157.2</b>	<b>1 567.4</b>	<b>410.2</b>	<b>35.4%</b>
FLUOR DANIEL SUC PERU	3.0	153.4	150.4	n.a.
FERREYROS S.A.A.	61.2	72.4	11.2	18.4%
SOUTHERN PERU COPPER CORPORATION	52.7	62.5	9.8	18.6%
BRIGHTSTAR PERU S.R.L.	17.7	45.1	27.4	154.2%
BELLSOUTH PERU S.A.	0.9	22.3	21.5	n.a.
DIVEIMPORT S.A.	9.1	19.1	10.0	109.3%
CORPORACION ACEROS AREQUIPA S.A.	15.7	19.0	3.3	20.8%
mitsui MAQUINARIAS PERU S.A.	11.5	17.0	5.4	47.0%
SAMTRONICS PERU S.A.	7.2	16.8	9.6	132.3%
PLUSPETROL PERU CORPORATION S.A.	2.5	15.2	12.7	518.0%
GRUPO DELTRON S.A.	0.0	14.7	14.7	n.a.
TECH DATA PERU S.A.C.	8.8	14.4	5.5	62.3%
TIM PERU SAC	17.6	14.3	-3.2	-18.4%
SCANIA DEL PERU S.A.	4.6	13.5	8.8	191.2%
NEXTEL DEL PERU S.A.	8.1	13.4	5.3	65.7%
SANDVIK DEL PERU S.A.	8.9	12.7	3.8	42.4%
TOYOTA DEL PERU S.A.	13.8	12.6	-1.2	-8.5%
BANCO DE CREDITO DEL PERU	21.2	12.5	-8.6	-40.8%
Empresas del puesto 1 al 20	280.1	593.7	313.6	112.0%
Empresas del puesto 21 al 50	199.6	244.9	45.3	22.7%
Empresas del puesto 51 al 100	129.2	167.4	38.2	29.6%
Empresas del puesto 101 al 200	111.8	154.6	42.8	38.3%
Resto de empresas	436.6	407.0	-29.7	-6.8%
<b>IV. TOTAL</b>	<b>4 465.4</b>	<b>5 495.3</b>	<b>1 029.9</b>	<b>23.1%</b>

\* No incluye Zofratacna, Admisión Temporal, Equipaje ni la categoría "Otros Bienes"

Departamento de Balanza de Pagos  
Sub- Gerencia de Estadísticas Macroeconómicas  
Gerencia de Estudios Económicos  
4 de julio de 2006

