

### Balanza Comercial Abril 2006

#### Resumen

1. En **abril** de 2006 la balanza comercial registró un superávit de US\$ 625 millones mayor en US\$ 432 millones (223 por ciento) al obtenido en abril de 2005.

Con respecto a abril de 2005, las exportaciones crecieron en US\$ 482 millones (38 por ciento) alcanzando un nivel de US\$ 1 739 millones, debido tanto al crecimiento de las exportaciones tradicionales (US\$ 447 millones ó 49 por ciento) como de las no tradicionales (US\$ 36 millones ú 11 por ciento). Con respecto a marzo de 2006 las exportaciones registraron un incremento de US\$ 49 millones.

En abril, las importaciones alcanzaron US\$ 1 114 millones, lo que equivale a un aumento de 5 por ciento respecto a abril de 2005, que se explica por las mayores adquisiciones de insumos (5 por ciento) y bienes de capital (9 por ciento).

CUADRO 1  
**BALANZA COMERCIAL**  
(Millones de US\$)

	2005	2006	Abr.06/Abr.05		Enero-Abril			
	Abr.	Abr.	Flujo	Var. %	2005	2006	Flujo	Var. %
<b>1. EXPORTACIONES</b>	<b>1 257</b>	<b>1 739</b>	<b>482</b>	<b>38,3</b>	<b>5 005</b>	<b>6 305</b>	<b>1 300</b>	<b>26,0</b>
Productos tradicionales	907	1 354	447	49,2	3 645	4 769	1 124	30,8
Productos no tradicionales	337	372	36	10,6	1 316	1 485	169	12,8
Otros	13	12	- 1	- 4,9	44	51	7	16,8
<b>2. IMPORTACIONES</b>	<b>1 064</b>	<b>1 114</b>	<b>50</b>	<b>4,7</b>	<b>3 722</b>	<b>4 504</b>	<b>782</b>	<b>21,0</b>
Bienes de consumo	194	195	1	0,6	692	766	74	10,6
Insumos	583	610	27	4,6	2 055	2 431	377	18,3
Bienes de capital	276	300	24	8,6	935	1 259	324	34,7
Otros bienes	11	9	- 2	- 17,2	40	48	8	18,7
<b>3. <u>BALANZA COMERCIAL</u></b>	<b><u>193</u></b>	<b><u>625</u></b>	<b><u>432</u></b>	<b><u>223,4</u></b>	<b><u>1 283</u></b>	<b><u>1 801</u></b>	<b><u>518</u></b>	<b><u>40,3</u></b>

2. En el período anual comprendido entre los meses de mayo de 2005 y abril de 2006 la **balanza comercial** ascendió a US\$ 5 681 millones, cifra superior en 68 por ciento a la observada en similar período del año anterior. Este resultado fortalece la tendencia creciente del superávit de la balanza comercial.

# NOTAS DE ESTUDIOS DEL BCRP

No. 19 – 9 de junio de 2006

CUADRO 2  
Balanza Comercial  
(Millones de US\$)

	Datos mensuales			Datos anuales				
	Abril 2005	Abril 2006	Var.%	May.2004 Abr.2005	Abr.2005 Mar.2006	May.2005 Abr.2006	Var.% C/A	Var.% C/B
				A	B	C		
<b>Exportaciones</b>	<u>1 257</u>	<u>1 739</u>	<u>38,3</u>	<u>13 969</u>	<u>18 065</u>	<u>18 547</u>	<u>32,8</u>	<u>2,7</u>
Tradicionales	907	1 354	49,2	10 080	13 516	13 963	38,5	3,3
No tradicionales	337	372	10,6	3 768	4 404	4 440	17,8	0,8
Otros	13	12	- 4,9	121	145	144	19,5	- 0,4
<b>Importaciones</b>	<u>1 064</u>	<u>1 114</u>	<u>4,7</u>	<u>10 589</u>	<u>12 816</u>	<u>12 866</u>	<u>21,5</u>	<u>0,4</u>
Consumo	194	195	0,6	2 094	2 362	2 363	12,9	0,1
Insumos	583	610	4,6	5 796	6 948	6 975	20,3	0,4
Bienes de capital	276	300	8,6	2 565	3 378	3 402	32,6	0,7
Otros	11	9	- 17,2	135	127	126	- 6,7	- 1,4
<b>Balanza comercial</b>	<u>193</u>	<u>625</u>	<u>223,4</u>	<u>3 380</u>	<u>5 249</u>	<u>5 681</u>	<u>68,1</u>	<u>8,2</u>

3. Con información de SUNAT, para mayo se proyecta exportaciones de US\$ 1 800 millones, lo que aunado a la proyección de importaciones de US\$ 1 250 millones determinaría un superávit comercial de US\$ 550 millones. Las exportaciones aumentarían 32 por ciento (44 por ciento las tradicionales y 2 por ciento las no tradicionales) y las importaciones registrarían un aumento de 25 por ciento respecto a mayo de 2005. Cabe señalar que la información disponible para exportaciones es aún muy preliminar ya que las regularizaciones de órdenes de embarque pueden efectuarse hasta 15 días útiles luego del cierre del mes. Adicionalmente, esta proyección toma en cuenta los precios internacionales de los principales commodities (oro, cobre, entre otros) observados en el mes de mayo del presente año.

CUADRO 3  
Balanza comercial: proyección  
(Millones de US\$)

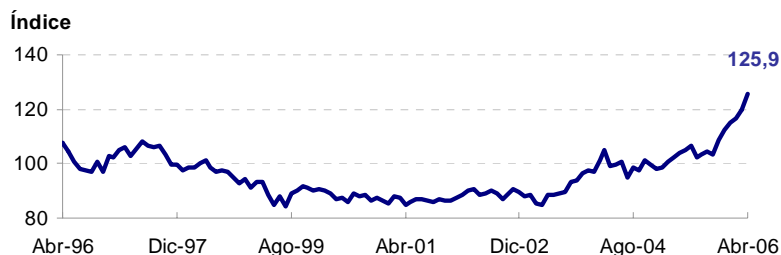
	Abr. 05	May. 05	Abr. 06 Ejec.	May.06 Proy.	May.06/May. 05		Enero-Mayo			
					Flujo	Var.%	2005	2006	Flujo	Var.%
<b>Exportaciones</b>	<u>1 257</u>	<u>1 364</u>	<u>1 739</u>	<u>1 800</u>	<u>436</u>	<u>32,0</u>	<u>6 369</u>	<u>8 105</u>	<u>1 736</u>	<u>27,3</u>
Tradicionales	907	985	1 354	1 412	428	43,5	4 630	6 181	1 551	33,5
No tradicionales	337	364	372	372	7	2,0	1 681	1 857	176	10,5
Otros	13	15	12	16	1	5,2	59	67	8	13,9
<b>Importaciones</b>	<u>1 064</u>	<u>1 000</u>	<u>1 114</u>	<u>1 250</u>	<u>250</u>	<u>24,9</u>	<u>4 722</u>	<u>5 754</u>	<u>1 032</u>	<u>21,8</u>
Consumo	194	189	195	226	37	19,5	881	992	110	12,5
Insumos	583	544	610	683	139	25,5	2 599	3 114	515	19,8
Bienes de capital	276	257	300	330	73	28,3	1 192	1 589	397	33,3
Otros	11	10	9	11	1	10,5	50	59	9	17,1
<b>Balanza comercial</b>	<u>193</u>	<u>363</u>	<u>625</u>	<u>550</u>	<u>187</u>	<u>51,3</u>	<u>1 647</u>	<u>2 351</u>	<u>704</u>	<u>42,8</u>



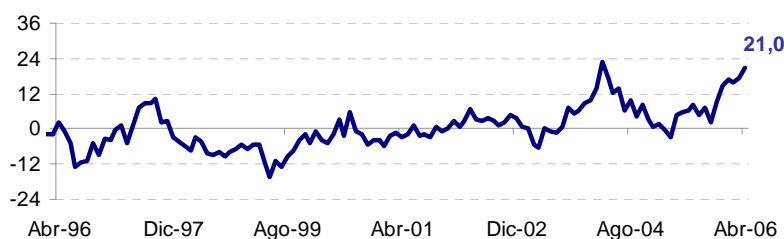
### Términos de Intercambio

4. Los términos de intercambio de abril aumentaron en 21 por ciento respecto al mismo mes de 2005. Los precios de exportaciones se incrementaron en 30 por ciento, mientras que los precios de las importaciones lo hicieron en 7 por ciento. En cuanto a los volúmenes exportados, éstos aumentaron en 6 por ciento.

**Términos de Intercambio**  
(Base 1994=100)

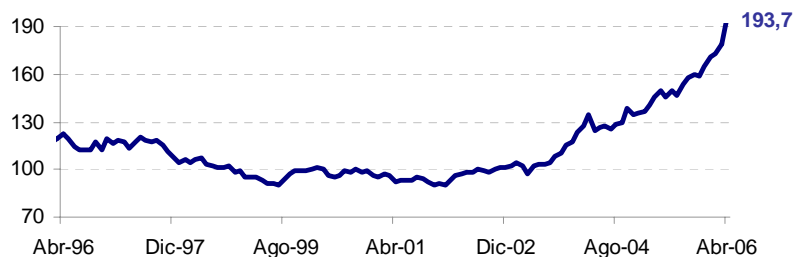


**Variación del Índice de Términos de Intercambio**  
(con respecto al mismo mes del año anterior)

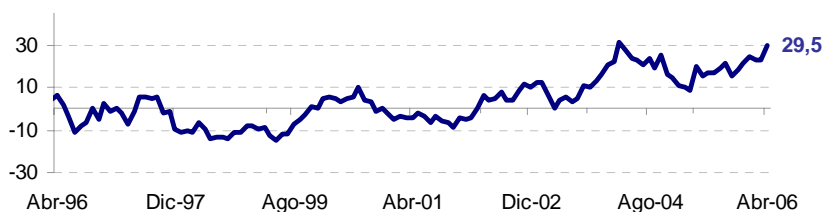


- a. **Precios de Exportación:** La variación 12 meses del precio promedio de las exportaciones se debe al aumento del precio del oro (42 por ciento), cobre (66 por ciento), petróleo y derivados (38 por ciento), zinc (112 por ciento), aceite de pescado (15 por ciento) y harina de pescado (40 por ciento).

**Índice de Precios Nominales de Exportación**



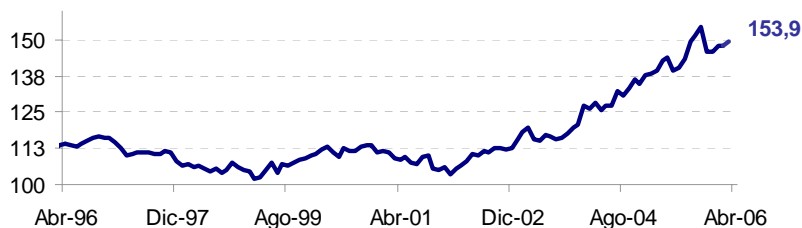
**Variación del Índice de Precios de las Exportaciones**  
(con respecto al mismo mes del año anterior)



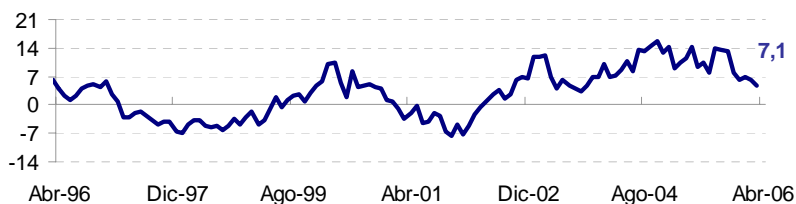


- b. **Precios de Importación:** la variación del índice de precios de las importaciones es principalmente resultado de los mayores precios de importación del petróleo crudo y derivados que registraron una variación de 21 por ciento. Asimismo, el azúcar y las carnes registraron un incremento del 73 y 27 por ciento respectivamente con relación a similar período del año anterior.

Índice de Precios Nominales de Importación



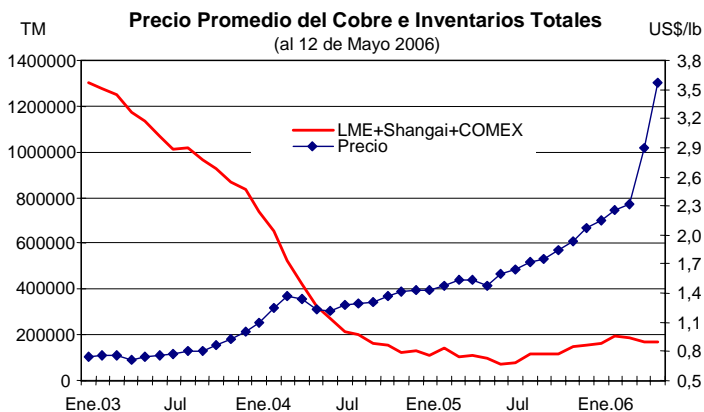
Variación del Índice de Precios de las Importaciones  
(con respecto al mismo mes del año anterior)



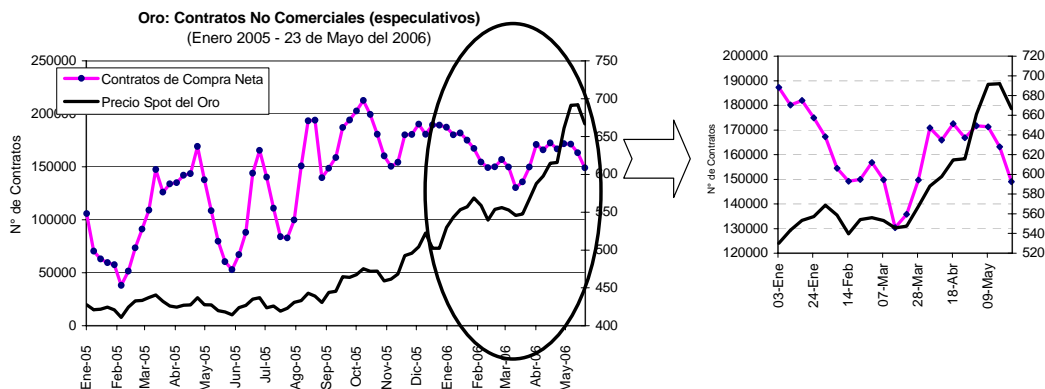
### EVOLUCIÓN DE LOS PRECIOS DE *COMMODITIES*

En mayo, las cotizaciones de los principales metales alcanzaron máximos históricos asociados entre otros factores a restricciones de oferta y en algunos casos, como en el cobre y oro, se registraron aumentos de las posiciones no-comerciales (especulativas) en el mercado de futuros.

El precio promedio del **cobre** registró un incremento de 26,1 por ciento, alcanzando sucesivos máximos históricos, llegando a US\$/lb 3,82 el 30 de mayo; debido a expectativas de mayor demanda de China y USA, principales consumidores de cobre, incrementando los temores de que la oferta no sera suficiente para enfrentar la demanda para este año. Codelco, principal productor de cobre anunció un recorte en la proyección de su producción en 0,4 por ciento, mientras que una nueva huelga en la mina Cananea se suma a la huelga por tres meses en la mina La Caridad (principales minas mexicanas de propiedad del Grupo Mexico). Adicionalmente, Freeport-McMoRan Copper & Gold, que opera la segunda mina mas grande del mundo, anuncio menores resultados en el primer trimestre.

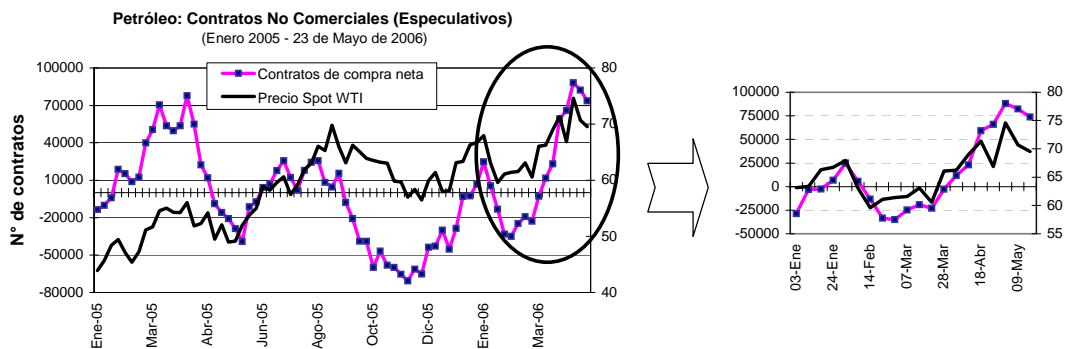


La cotización promedio del **oro**, también resgistró un incremento significativo de 10,3 por ciento, alcanzando un máximo (no observado desde 1980) al cotizar US\$/oz.tr. 720,7 el 11 de mayo. Ello debido a la mayor demanda que vienen efectuando los fondos de inversión, que consideran este metal como refugio ante expectativas de aumento de la inflación, (debido a los aumentos de los costos de energía).





El precio promedio del **petróleo** (WTI) subió 2,2 por ciento a US\$/b. 70,94, alcanzando un máximo histórico de US\$ 74,61 el 2 de mayo. Esta evolución se asoció a los problemas geopolíticos con Irán, segundo país exportador de la OPEP y cuarto a nivel mundial, el cual insistió en continuar con su programa nuclear. Sin embargo durante mayo el precio retrocedió hasta cotizarse alrededor del US\$/b. 70 debido a expectativa en USA de suficiente oferta de combustibles durante el pico de demanda de verano.



En el mes, los precios promedio del **trigo** aumentaron perjudicados por las expectativas de que la producción mundial para el ciclo 2006/2007 se contraiga 3 por ciento en más de 20 millones de toneladas, así como por las expectativas de que el gobierno argentino podría suspender las exportaciones de trigo a fin de detener la tendencia alcista en los precios locales del grano y la harina, los cuales han ocasionado un incremento en el índice de inflación del país. Por su parte, los precios promedio de la **soya** y sus productos derivados como el aceite y la harina aumentaron por las menores exportaciones de Estados Unidos y por la reducción de las proyecciones de producción de este año del gobierno de Brasil debido a las sequías que afectan a las regiones productoras y el clima húmedo en las zonas centrales. Del mismo modo, el precio promedio del **maíz** subió por la mayor demanda, especialmente de Canadá (importaría 3,3 millones de toneladas de maíz en el ciclo agrícola 2006/2007, mayores a los 1,6 millones importados en el ciclo anterior) y China (se espera que en los próximos 18 meses este país se convierta en importador neto), mientras que el precio promedio del **arroz** subió ante la menor oferta de Estados Unidos que habría producido una caída en los inventarios de 28 por ciento respecto al año anterior.



### Exportaciones tradicionales

5. Las **exportaciones tradicionales** (cuadro 4) fueron US\$ 1 354 millones, superiores en 49 por ciento (US\$ 447 millones) con respecto a abril del año 2005, destacando las mayores ventas al exterior de oro (US\$ 132 millones ó 67 por ciento), cobre (US\$ 168 millones ó 63 por ciento), zinc (US\$ 83 millones ó 142 por ciento), plomo (US\$ 54 millones ó 159 por ciento) y petróleo crudo y derivados (US\$ 46 millones ó 39 por ciento). Respecto a marzo, las exportaciones tradicionales fueron mayores en US\$ 71 millones (6 por ciento).

En los cuatro primeros meses del año las exportaciones tradicionales alcanzaron los US\$ 4 769 millones, mayores en 31 por ciento (US\$ 1 124 millones) con respecto a similar período del año 2005, sobresaliendo el incremento en las ventas al exterior de los productos mineros (US\$ 959 millones ó 34 por ciento), petróleo y derivados (US\$ 129 millones ó 32 por ciento) y pesqueros (US\$ 23 millones ó 7 por ciento). Dicho resultado se explica por las exportaciones de oro (US\$ 409 millones ó 49 por ciento), cobre (US\$ 404 millones ó 42 por ciento) y zinc (US\$ 137 millones ó 53 por ciento). Asimismo, este resultado se explica por la tendencia al alza de los precios internacionales de estos commodities.

- a. **Productos pesqueros:** totalizaron US\$ 28 millones, cifra inferior a la de abril de 2005 en US\$ 35 millones ó 56 por ciento, tanto por menores ventas al exterior de harina de pescado (US\$ 30 millones) como de aceite de pescado (US\$ 5 millones) explicado por menores volúmenes vendidos (66 y 11 mil TM respectivamente) dado que el precio promedio de ambos productos se incrementó en 40 y 15 por ciento respectivamente.

En lo que va del año, las exportaciones pesqueras presentan un aumento de US\$ 23 millones (21 por ciento) principalmente por las mayores ventas de harina de pescado (US\$ 22 millones). El crecimiento de este producto se explica por mejores precios (27 por ciento), ya que el volumen de la harina de pescado disminuyó en 89 mil TM).

- b. **Cobre:** alcanzó US\$ 436 millones en abril, valor mayor en US\$ 168 millones (63 por ciento) al del mes de abril de 2005, debido principalmente a los mayores precios promedio de exportación (67 por ciento) ya que los volúmenes embarcados cayeron ligeramente en 3 por ciento. Los menores volúmenes (2 mil TM) se explican principalmente por los menores embarques de refinados y blister por parte de Southern Peru Copper Corporation y de menores volúmenes de concentrados por parte de BHP Billiton Tintaya. Ello fue en parte compensados con los mayores embarques de Cerro Verde (refinados) y Antamina (concentrados).

En el período enero-abril las exportaciones cupríferas registraron un aumento de US\$ 404 millones (42 por ciento) respecto a similar período del año anterior, explicado por los mayores precios de exportación (53 por ciento), incremento que compensó la caída en el volumen (22 mil TM). Los volúmenes embarcados fueron inferiores en 7 por ciento principalmente por las menores ventas de refinado y blister por parte de Southern Peru Copper Corporation. En el caso de los refinados la empresa indica que los volúmenes vendidos fueron afectados temporalmente por huelgas de estibadores, en tanto que las exportaciones de blister se han eliminado progresivamente.

- c. **Oro:** alcanzó US\$ 330 millones en abril, nivel superior en US\$ 132 millones (67 por ciento) respecto al mes de abril de 2005, producto de los mayores precios



promedio de exportación (42 por ciento) y de los volúmenes embarcados (17 por ciento). Los mayores volúmenes (79 mil onzas) se explican principalmente por Barrick Misquichilca y Minera Yanacocha.

En el período enero-abril las exportaciones auríferas registraron un aumento de US\$ 409 millones (49 por ciento) debido a los mayores precios promedio (33 por ciento) y volúmenes exportados (12 por ciento). Los mayores volúmenes embarcados (235 mil onzas) se explican principalmente por Barrick Misquichilca y Minera Yanacocha.

- d. **Zinc:** totalizó US\$ 141 millones, monto superior en US\$ 83 millones (142 por ciento) respecto a abril de 2005, explicado sobre todo por los mayores precios promedio (110 por ciento). Los volúmenes embarcados crecieron 16 por ciento, lo que se explica por los mayores volúmenes vendidos de refinado por parte de Sociedad Minera Refinería de Zinc Cajamarquilla y de concentrados por parte de Empresa Minera Yualiyacu y Consorcio Minero Cormin, lo que compensó la reducción en las exportaciones por parte de Antamina.

En el período enero-abril las exportaciones de zinc registraron un aumento de US\$ 137 millones (53 por ciento) debido a la elevación de los precios de exportación (89 por ciento), dado que los volúmenes cayeron (19 por ciento). Los menores volúmenes embarcados (72 mil TM) correspondieron a concentrados por parte de Compañía Minera Antamina y Volcán Compañía Minera.

- e. **Molibdeno:** totalizó US\$ 70 millones, monto inferior en US\$ 22 millones con respecto a abril de 2005 (24 por ciento). Este producto experimentó una reducción en los precios de exportación (35 por ciento) que no fue compensada por los mayores volúmenes exportados (17 por ciento). Los mayores volúmenes se explican por las mayores ventas de Compañía Minera Antamina.

En el periodo enero-abril las exportaciones de molibdeno cayeron en US\$ 123 millones debido a la reducción tanto de los precios promedio de exportación (29 por ciento) como de los volúmenes exportados (2 por ciento) principalmente de Southern Peru.

- f. **Petróleo y derivados:** totalizaron US\$ 163 millones, monto superior en US\$ 46 millones con respecto a abril de 2005 (39 por ciento), lo que se explica por los mayores precios promedio (38 por ciento) y en menor medida por los mayores volúmenes vendidos al exterior (1 por ciento). Las exportaciones de crudo registraron un incremento de 208 por ciento, tanto por mayores precios como por mayores volúmenes (45 y 112 por ciento respectivamente). Asimismo, se registró un incremento en las exportaciones de derivados (17 por ciento), explicado por el mayor precio promedio (40 por ciento) que compensó los menores volúmenes embarcados (17 por ciento).

En el periodo enero-abril, las exportaciones de petróleo y derivados presentan un aumento de US\$ 129 millones (32 por ciento) debido a los mayores precios promedio de exportación (42 por ciento), dado que se registró una caída en el volumen (7 por ciento).

- g. **Café:** totalizó US\$ 7 millones en abril, monto inferior al de abril de 2005 en US\$ 1 millón ó 16 por ciento, lo que se explica por los menores precios promedio (8 por ciento) así como menores volúmenes vendidos (9 por ciento).



# NOTAS DE ESTUDIOS DEL BCRP

No. 19 – 9 de junio de 2006

Entre enero y abril, las exportaciones de café han mostrado una caída de US\$ 7 millones (15 por ciento) sobre la base de la reducción de los volúmenes (26 por ciento), lo que no pudo ser compensado por los mayores precios (16 por ciento).

CUADRO 4  
EXPORTACIONES DE PRODUCTOS TRADICIONALES 1/  
(Millones de US\$)

	2005	2006	Abr.06/Abr.05		Enero-Abril			
	Abr.	Abr.	Flujo	Var. %	2005	2006	Flujo	Var. %
<b>PESQUEROS</b>	<b>62,9</b>	<b>27,7</b>	<b>- 35,2</b>	<b>- 56,0</b>	<b>348,7</b>	<b>372,1</b>	<b>23,4</b>	<b>6,7</b>
Harina de pescado	52,3	22,5	- 29,9	- 57,1	302,8	324,6	21,8	7,2
Volumen (miles tm)	95,5	29,3	- 66,2	- 69,3	566,5	477,7	- 88,8	- 15,7
Precio (US\$/tm)	548,1	766,8	218,7	39,9	534,5	679,6	145,1	27,1
Aceite de pescado	10,5	5,2	- 5,3	- 50,6	45,9	47,4	1,5	3,3
Volumen (miles tm)	19,5	8,3	- 11,1	- 57,2	83,6	80,7	- 2,9	- 3,5
Precio (US\$/tm)	541,2	624,4	83,2	15,4	549,2	588,1	38,8	7,1
<b>AGRÍCOLAS</b>	<b>8,9</b>	<b>7,7</b>	<b>- 1,2</b>	<b>- 13,4</b>	<b>49,3</b>	<b>61,4</b>	<b>12,1</b>	<b>24,5</b>
Algodón	0,1	0,4	0,3	625,0	1,4	1,9	0,5	39,3
Volumen (miles tm)	0,1	0,2	0,2	211,3	0,8	1,1	0,3	33,1
Precio (US\$/tm)	744,9	1 734,6	989,7	132,9	1 643,1	1 718,7	75,5	4,6
Azúcar	0,0	0,0	0,0	0,0	0,0	18,1	18,1	0,0
Volumen (miles tm)	0,0	0,0	0,0	0,0	0,0	44,5	44,5	0,0
Precio (US\$/tm)	0,0	0,0	0,0	0,0	0,0	406,6	406,6	0,0
Café	7,8	6,5	- 1,3	- 16,2	45,2	38,5	- 6,7	- 14,8
Volumen (miles tm)	3,2	2,9	- 0,3	- 9,1	23,4	17,3	- 6,2	- 26,3
Precio (US\$/tm)	2 391,6	2 203,8	- 187,8	- 7,9	1 930,0	2 231,2	301,2	15,6
Resto de agrícolas 2/	1,1	0,8	- 0,3	- 25,1	2,7	2,9	0,1	4,3
<b>MINEROS</b>	<b>718,1</b>	<b>1 155,2</b>	<b>437,1</b>	<b>60,9</b>	<b>2 845,1</b>	<b>3 804,5</b>	<b>959,4</b>	<b>33,7</b>
Cobre 3/	268,2	436,2	168,0	62,7	955,2	1 359,0	403,7	42,3
Volumen (miles tm)	83,2	81,0	- 2,2	- 2,7	310,9	288,9	- 22,0	- 7,1
Precio (¢US\$/lb.)	146,2	244,4	98,1	67,1	139,4	213,4	74,0	53,1
Estaño	24,6	30,1	5,5	22,2	102,1	94,8	- 7,3	- 7,2
Volumen (miles tm)	3,1	3,4	0,4	12,8	12,8	12,0	- 0,8	- 6,4
Precio (¢US\$/lb.)	366,1	396,6	30,5	8,3	362,2	359,1	- 3,1	- 0,9
Hierro	14,1	17,4	3,3	23,2	41,6	85,8	44,2	106,2
Volumen (millones tm)	0,5	0,5	- 0,0	- 3,4	1,9	2,4	0,5	28,2
Precio (US\$/tm)	29,0	37,0	8,0	27,6	22,3	35,8	13,5	60,8
Oro	198,0	329,7	131,7	66,5	841,1	1 249,6	408,5	48,6
Volumen (miles oz.tr.)	460,5	539,6	79,1	17,2	1 963,2	2 197,7	234,5	11,9
Precio (US\$/oz.tr.)	430,0	611,0	181,0	42,1	428,4	568,6	140,2	32,7
Plata refinada	27,1	41,8	14,7	54,4	92,1	142,0	49,9	54,2
Volumen (millones oz.tr.)	3,8	3,4	- 0,4	- 9,9	13,2	13,8	0,7	5,2
Precio (US\$/oz.tr.)	7,2	12,3	5,1	71,4	7,0	10,3	3,3	46,5
Plomo 3/	34,2	88,4	54,3	158,9	148,4	192,0	43,6	29,4
Volumen (miles tm)	19,8	50,4	30,7	155,4	98,7	113,0	14,3	14,5
Precio (¢US\$/lb.)	78,4	79,5	1,1	1,4	68,2	77,1	8,9	13,0
Zinc	58,2	140,9	82,6	142,0	260,4	397,6	137,2	52,7
Volumen (miles tm)	79,4	91,8	12,3	15,5	379,8	307,6	- 72,2	- 19,0
Precio (¢US\$/lb.)	33,2	69,6	36,4	109,5	31,1	58,6	27,5	88,5
Molibdeno	92,2	69,9	- 22,3	- 24,2	398,4	275,4	- 123,0	- 30,9
Volumen (miles tm)	1,4	1,7	0,2	17,1	6,5	6,3	- 0,1	- 2,1
Precio (¢US\$/lb.)	2 947,6	1 908,3	- 1 039,3	- 35,3	2 792,6	1 971,0	- 821,6	- 29,4
Resto de mineros 4/	1,6	0,9	- 0,7	- 46,3	5,7	8,3	2,6	46,5
<b>PETRÓLEO CRUDO Y DERIVADOS</b>	<b>117,3</b>	<b>163,3</b>	<b>46,1</b>	<b>39,3</b>	<b>402,0</b>	<b>530,7</b>	<b>128,7</b>	<b>32,0</b>
Volumen (millones bs.)	2,6	2,6	0,0	1,2	10,1	9,3	- 0,7	- 7,3
Precio (US\$/b)	45,1	62,1	17,0	37,6	40,0	56,9	17,0	42,4
<b>PRODUCTOS TRADICIONALES</b>	<b>907,2</b>	<b>1 353,9</b>	<b>446,7</b>	<b>49,2</b>	<b>3 645,1</b>	<b>4 768,6</b>	<b>1 123,5</b>	<b>30,8</b>

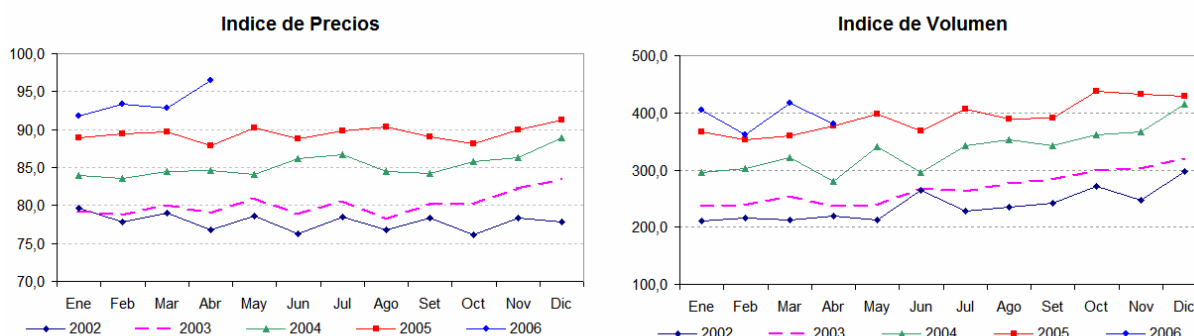


### Exportaciones no tradicionales

6. En abril las exportaciones no tradicionales fueron de US\$ 372 millones, mayores en US\$ 36 millones (11 por ciento) respecto a las del mismo mes del año anterior. Este aumento se explica en 1 por ciento por volumen y en 10 por ciento por precios. En este mes destacaron las exportaciones de productos siderometalúrgicos y de joyería, textiles y pesqueros, contribuyendo en conjunto con 10,4 puntos al crecimiento de las exportaciones no tradicionales. Este resultado compensó la reducción en los productos químicos y metal-mecánicos, cuya contribución negativa al crecimiento del sector no tradicional fue de 2 puntos.

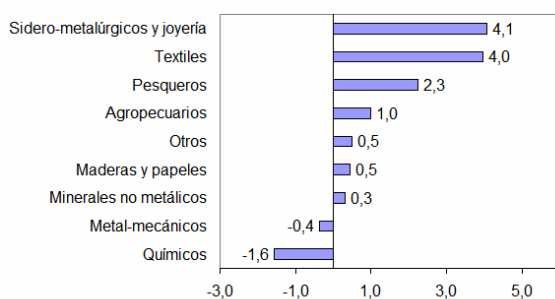
Exportaciones No Tradicionales						
	Indice de Precios		Indice de Volumen		Valor	
	Indice	Var. %	Indice	Var. %	US\$MM	Var. %
Ene-06	91,8	3,3	405,5	10,4	377,9	14,0
Feb-06	93,3	4,4	362,1	2,8	343,0	7,3
Mar-06	92,8	3,5	416,1	15,5	391,9	19,5
Abr-06	96,5	9,7	380,3	0,8	372,4	10,6

### Exportaciones No Tradicionales

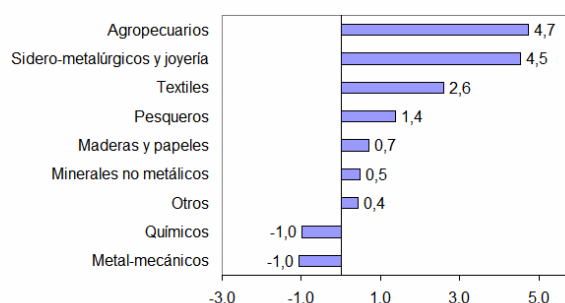


### Contribución al crecimiento: Exportaciones No Tradicionales

Crecimiento Abril : 10,6%



Crecimiento Enero-Abril : 12,8%



7. En el período enero-abril las exportaciones no tradicionales fueron de US\$ 1 485 millones, mayores en US\$ 169 millones (13 por ciento) a las del mismo período del año anterior. Este incremento se explica en 5 puntos porcentuales por precio y en 7 puntos porcentuales por volumen. Los rubros que aumentaron en mayor proporción



# NOTAS DE ESTUDIOS DEL BCRP

No. 19 – 9 de junio de 2006

fueron el agropecuario, sidero-metalúrgico y joyero y textil, resultado favorable que compensó la caída en las ventas al exterior de metal mecánicos y productos químicos.

CUADRO 5  
EXPORTACIONES DE PRODUCTOS NO TRADICIONALES 1/  
(Millones de US\$)

	2005	2006	Abr.06/Abr.05		Enero-Abril			
	Abr.	Abr.	Flujo	Var.%	2005	2006	Flujo	Var.%
<b>AGROPECUARIOS</b>	<b>69,3</b>	<b>72,7</b>	<b>3,4</b>	<b>4,9</b>	<b>281,8</b>	<b>344,1</b>	<b>62,3</b>	<b>22,1</b>
Legumbres	21,6	27,6	6,1	28,1	95,5	123,9	28,4	29,8
Frutas	11,7	15,9	4,2	36,3	72,3	107,2	34,9	48,3
Productos vegetales diversos	8,4	8,2	- 0,3	- 3,2	29,0	32,1	3,1	10,7
Cereales y sus preparaciones	4,0	5,1	1,1	26,9	13,9	17,0	3,1	22,1
Té, café, cacao y esencias	15,7	10,0	- 5,7	- 36,0	43,4	34,7	- 8,7	- 20,1
Resto	7,9	5,9	- 2,1	- 26,1	27,7	29,1	1,4	5,2
<b>PESQUEROS</b>	<b>26,7</b>	<b>34,3</b>	<b>7,6</b>	<b>28,5</b>	<b>115,9</b>	<b>134,1</b>	<b>18,1</b>	<b>15,6</b>
Crustáceos y moluscos congelados	15,7	15,3	- 0,5	- 2,9	53,7	63,3	9,6	17,9
Pescado congelado	5,1	6,0	0,8	15,8	37,8	30,3	- 7,6	- 20,0
Preparaciones y conservas	4,7	12,0	7,3	153,5	20,6	36,5	15,9	77,5
Pescado seco	0,9	0,6	- 0,3	- 36,5	2,4	2,8	0,4	16,5
Resto	0,2	0,5	0,3	170,3	1,4	1,1	- 0,2	- 17,4
<b>TEXTILES</b>	<b>95,8</b>	<b>109,2</b>	<b>13,3</b>	<b>13,9</b>	<b>386,1</b>	<b>420,4</b>	<b>34,2</b>	<b>8,9</b>
Prendas de vestir y otras confecciones	76,4	84,5	8,1	10,6	318,5	340,6	22,1	6,9
Tejidos	4,6	8,0	3,4	72,7	18,2	25,8	7,6	41,9
Fibras textiles	7,2	7,2	- 0,1	- 1,1	23,7	25,4	1,7	7,1
Hilados	7,6	9,5	2,0	26,0	25,7	28,5	2,8	11,0
<b>MADERAS Y PAPELES, Y SUS MANUFACTURAS</b>	<b>25,2</b>	<b>26,8</b>	<b>1,5</b>	<b>6,0</b>	<b>80,7</b>	<b>90,0</b>	<b>9,2</b>	<b>11,4</b>
Madera en bruto o en láminas	13,2	14,0	0,9	6,8	39,0	42,7	3,7	9,5
Artículos impresos	4,4	5,7	1,3	28,7	16,1	19,1	3,0	18,5
Manufacturas de papel y cartón	3,3	3,0	- 0,3	- 10,1	11,6	12,5	1,0	8,2
Manufacturas de madera	2,9	2,7	- 0,3	- 8,8	9,3	10,2	1,0	10,5
Muebles de madera, y sus partes	1,4	1,3	- 0,1	- 7,0	4,6	5,0	0,4	8,9
Resto	0,0	0,1	0,1	134,3	0,2	0,4	0,2	141,1
<b>QUÍMICOS</b>	<b>49,1</b>	<b>43,8</b>	<b>- 5,3</b>	<b>- 10,7</b>	<b>182,9</b>	<b>170,0</b>	<b>- 12,9</b>	<b>- 7,1</b>
Productos químicos orgánicos e inorgánicos	9,2	10,9	1,7	18,6	33,8	43,9	10,1	29,9
Artículos manufacturados de plástico	8,6	7,0	- 1,7	- 19,3	25,4	24,3	- 1,1	- 4,4
Materias tintóreas, curtientes y colorantes	5,6	5,1	- 0,5	- 9,6	19,3	19,1	- 0,2	- 1,2
Manufacturas de caucho	2,8	3,8	1,0	35,0	11,5	14,4	2,9	25,2
Aceites esenciales, prod.de tocador y tensoactivos	5,9	4,6	- 1,3	- 21,8	42,0	16,2	- 25,8	- 61,4
Resto	16,9	12,5	- 4,5	- 26,5	50,9	52,1	1,2	2,4
<b>MINERALES NO METÁLICOS</b>	<b>10,5</b>	<b>11,6</b>	<b>1,0</b>	<b>9,7</b>	<b>34,9</b>	<b>41,1</b>	<b>6,3</b>	<b>18,0</b>
Cemento y materiales de construcción	6,2	8,2	2,0	32,6	21,0	27,4	6,4	30,5
Abonos y minerales, en bruto	1,2	0,8	- 0,5	- 38,2	4,8	5,3	0,4	8,7
Vidrio y artículos de vidrio	0,7	1,1	0,4	62,9	3,2	3,7	0,5	16,4
Artículos de cerámica	0,7	0,4	- 0,3	- 44,3	1,5	1,0	- 0,6	- 37,2
Resto	1,7	1,0	- 0,7	- 39,5	4,4	3,9	- 0,5	- 11,5
<b>SIDERO-METALÚRGICOS Y JOYERÍA</b>	<b>40,3</b>	<b>53,9</b>	<b>13,7</b>	<b>34,0</b>	<b>153,8</b>	<b>213,5</b>	<b>59,7</b>	<b>38,8</b>
Productos de cobre	17,7	30,4	12,7	71,7	62,5	99,2	36,7	58,8
Productos de zinc	8,0	11,3	3,3	41,3	29,6	47,6	18,0	61,0
Productos de hierro	3,3	2,3	- 1,0	- 31,0	20,0	19,6	- 0,5	- 2,3
Manufacturas de metales comunes	1,6	1,8	0,2	14,2	5,6	7,9	2,3	41,1
Desperdicios y desechos no ferrosos	0,5	0,7	0,2	52,8	1,6	2,1	0,5	33,5
Productos de plomo	0,3	0,4	0,1	22,5	1,6	1,0	- 0,6	- 36,5
Productos de plata	0,0	0,2	0,2	2 681,3	0,2	0,7	0,6	353,3
Artículos de joyería	7,8	5,4	- 2,4	- 30,5	28,4	29,3	0,9	3,2
Resto	1,1	1,4	0,3	31,0	4,5	6,2	1,7	38,3
<b>METAL-MECÁNICOS</b>	<b>14,1</b>	<b>12,9</b>	<b>- 1,2</b>	<b>- 8,5</b>	<b>61,0</b>	<b>47,1</b>	<b>- 13,8</b>	<b>- 22,7</b>
Vehículos de carretera	0,2	0,4	0,2	90,3	0,9	1,8	0,9	93,9
Maquinaria y equipo industrial, y sus partes	1,9	1,7	- 0,2	- 9,4	8,0	6,9	- 1,1	- 13,4
Maquinas y aparatos eléctricos, y sus partes	2,1	1,1	- 1,0	- 47,2	7,7	4,8	- 2,9	- 37,6
Artículos manufacturados de hierro o acero	2,2	1,9	- 0,3	- 14,5	8,1	7,5	- 0,6	- 6,9
Máquinas de oficina y para procesar datos	0,6	0,3	- 0,2	- 42,5	1,8	1,5	- 0,3	- 17,9
Equipo de uso doméstico	0,7	0,9	0,2	25,8	1,7	3,4	1,7	100,5
Maquinaria y equipo de ing. civil, y sus partes	0,9	0,9	- 0,0	- 4,1	2,9	2,9	- 0,0	- 1,2
Maquinaria y equipo generadores de fuerza	0,7	0,5	- 0,3	- 35,7	3,6	2,7	- 0,9	- 25,6
Enseres domésticos de metales comunes	0,5	0,8	0,3	46,3	2,3	2,4	0,2	6,8
Resto	4,2	4,5	0,2	5,5	24,0	13,3	- 10,7	- 44,6
<b>OTROS</b>	<b>5,6</b>	<b>7,2</b>	<b>1,6</b>	<b>29,4</b>	<b>19,2</b>	<b>24,9</b>	<b>5,7</b>	<b>29,9</b>
<b>PRODUCTOS NO TRADICIONALES</b>	<b>336,7</b>	<b>372,4</b>	<b>35,7</b>	<b>10,6</b>	<b>1 316,3</b>	<b>1 485,2</b>	<b>168,9</b>	<b>12,8</b>



# NOTAS DE ESTUDIOS DEL BCRP

No. 19 – 9 de junio de 2006



## Exportaciones No Tradicionales

	Indice de Precios		Indice de Volumen		Valor	
	Indice	Var. %	Indice	Var. %	US\$MM	Var. %
Ene.-Abr.2004	84,2	6,2	299,7	24,0	1023,8	31,7
Ene.-Abr.2005	89,0	5,7	364,3	21,6	1316,3	28,6
Ene.-Abr.2006	93,6	5,2	391,0	7,3	1485,2	12,8

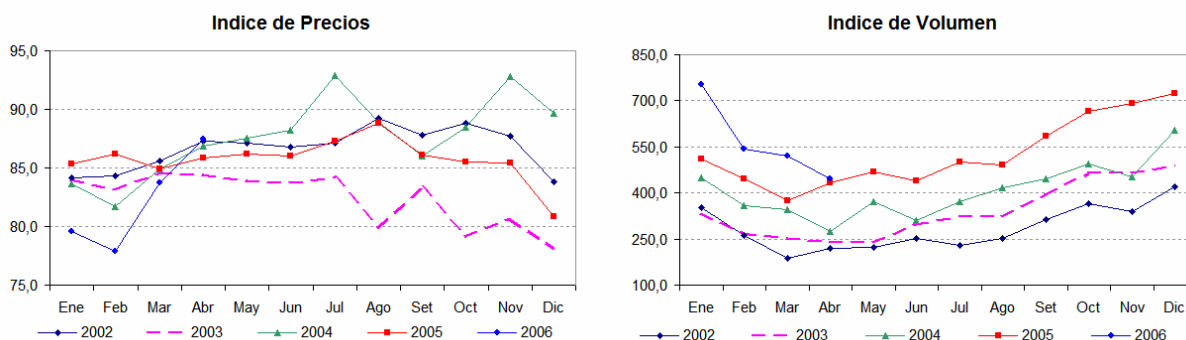
Los principales desarrollos de las exportaciones no tradicionales en abril fueron los siguientes:

- a. **Agropecuarios:** alcanzaron a US\$ 73 millones, aumentando en US\$ 3 millones (5 por ciento) respecto a abril del 2005. El incremento observado se explica principalmente por volumen (aumento de 3 por ciento) ya que el precio promedio de exportación subió pero en menor medida (2 por ciento).

## Exportaciones Agropecuarias

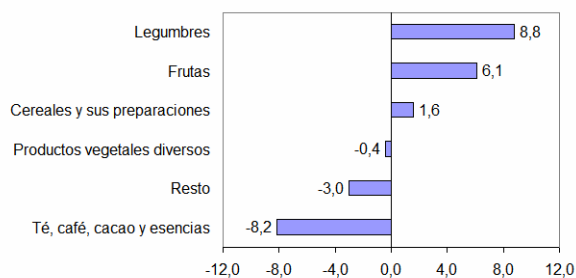
	Indice de Precios		Indice de Volumen		Valor	
	Indice	Var. %	Indice	Var. %	US\$MM	Var. %
Ene-06	79,5	-6,8	753,6	47,9	111,6	37,8
Feb-06	77,9	-9,7	543,0	21,4	78,7	9,7
Mar-06	83,7	-1,5	519,9	39,2	81,0	37,2
Abr-06	87,5	1,9	446,3	2,9	72,7	4,9

## Exportaciones Agropecuarias

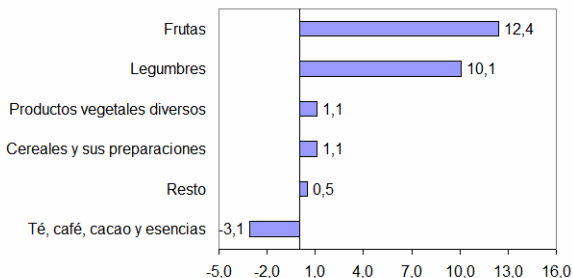


## Contribución al crecimiento: Exportaciones Agropecuarias

Crecimiento Abril : 4,9%



Crecimiento Enero-Abril : 22,1%



# NOTAS DE ESTUDIOS DEL BCRP

No. 19 – 9 de junio de 2006



A nivel de grupos de productos el aumento se explica por las mayores exportaciones de legumbres y frutas (US\$ 6 y US\$ 4 millones respectivamente), los cuales contribuyeron con 15 puntos al crecimiento del sector, y que compensó la reducción de las ventas de té, café, cacao y esencias (US\$ 6 millones), cuya contribución al crecimiento fue negativa en 8 puntos.

Respecto a las legumbres, destacó el aumento de las ventas de alcachofas preparadas o conservadas, demás hortalizas preparadas o conservadas y espárragos, paltas y alcachofas que alcanzaron un incremento conjunto de US\$ 8 millones. En el caso de las frutas, destacaron las ventas de plátanos y mangos, creciendo en conjunto US\$ 2 millones respecto al mes de abril del año pasado.

Dentro de las 15 principales empresas las tres primeras empresas Camposol, Alicorp y Sociedad Agrícola Virú presentaron un crecimiento conjunto en US\$ 5 millones, las cuales representan el 20 por ciento del mercado. Sin embargo, la única que presentó una ligera caída fue Gloria en 2 mil TM.

Por países, en abril destaca el aumento de las ventas a Estados Unidos (30 por ciento del mercado), Países Bajos y Colombia (13 por ciento del mercado en conjunto).

En el período enero-abril las exportaciones agropecuarias sumaron US\$ 344 millones, aumentando en US\$ 62 millones (22 por ciento) lo que se explica por un crecimiento en volumen de 28 por ciento ya que el precio cayó en 4 por ciento. Los sectores que más crecieron fueron las frutas y legumbres dado que contribuyeron en 23 puntos al crecimiento.

	Exportaciones Agropecuarias					
	Indice de Precios		Indice de Volumen		Valor	
	Indice	Var. %	Indice	Var. %	US\$MM	Var. %
Ene.-Abr.2004	84,3	0,3	357,8	31,3	224,0	31,5
Ene.-Abr.2005	85,6	1,6	441,0	23,3	281,8	25,8
Ene.-Abr.2006	82,1	-4,0	565,7	28,3	344,1	22,1

Por productos se observó un mayor crecimiento en las ventas de mangos, espárragos frescos, alcachofas preparadas o conservadas y plátanos principalmente. Este resultado compensó la caída en frutos de los géneros capsicum o pimienta (particularmente páprika) en US\$ 10 millones.

Por países, en el período enero-abril destaca el aumento de las ventas a Estados Unidos (32 por ciento del mercado) y Países Bajos (11 por ciento del mercado en conjunto). Las principales empresas fueron Camposol (US\$ 27 millones), Sociedad Agrícola Virú (US\$ 18 millones) y Sunshine Export (US\$ 14 millones) y representan el 17 por ciento del mercado. En este período la única que presentó una ligera caída fue Gp Agroindustrias debido a un menor volumen exportado (1 mil TM).



Cuadro 6  
15 PRINCIPALES BIENES EXPORTADOS: SECTOR AGROPECUARIO\*  
(Millones de US\$)

Productos más vendidos	Ene.-Abr. 2005	Ene.-Abr. 2006	Variación	
			Flujo	%
Mangos y mangostanes, frescos o secos	31,5	50,1	18,6	59,0
Espárragos, frescos o refrigerados	26,9	36,1	9,2	34,0
Espárragos preparados o conservados, sin congelar	25,8	27,2	1,4	5,3
Frutos de los generos capsicum o pimenta, secos, triturados o pulverizados	34,4	24,4	-10,0	-29,1
Las demas hortalizas preparadas o conservadas sin congelar	13,0	17,5	4,5	34,8
Uvas frescas	13,2	16,0	2,9	21,7
Leche evaporada sin azucar ni edulcorante	12,2	14,2	1,9	15,7
Alcachofas (alcauciles) preparadas o conservadas, sin congelar	5,5	11,9	6,4	115,2
Bananas o platanos tipo "cavendish valery" frescos	4,8	9,8	5,0	103,4
Demas preparaciones utilizadas para la alimentacion de los animales	6,6	9,5	2,8	42,8
Demas frutas y otros frutos, sin cocer o cocidos en agua o vapor, s/azuc.o edulc.	4,1	9,0	5,0	122,4
Aguacates (paltas) , frescas o secas	3,1	7,7	4,6	150,8
Espárragos congelados	4,9	6,8	1,9	38,4
Prod. d panad., pastel. o gallet...gallitas dulces (con adiccion d edulcorantes)	4,3	5,5	1,2	27,7
Manteca de cacao c/índice de acidez expresado en acido oleico>1% pero<=1.65%	5,2	4,2	-1,0	-18,6
Subtotal	195,5	249,8	54,3	27,8
<b>Total</b>	<b>281,8</b>	<b>344,1</b>	<b>62,3</b>	<b>22,1</b>

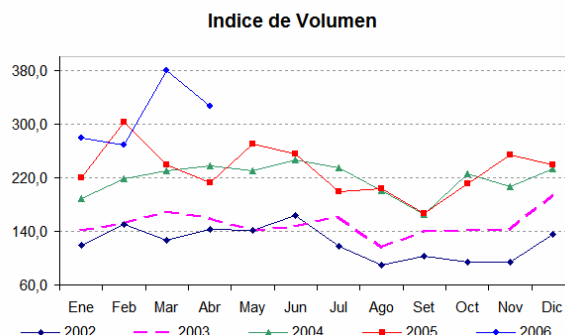
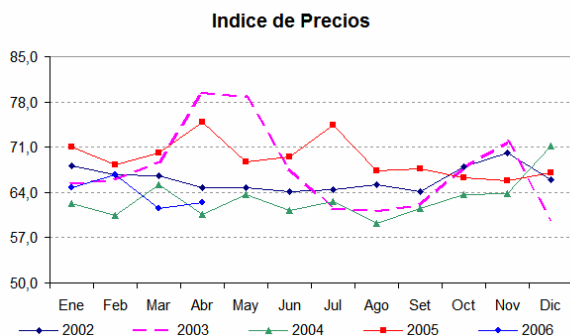
\*Principales productos a nivel de partida arancelaria a 10 dígitos.

- b. **Pesqueros:** alcanzaron US\$ 34 millones, monto superior en US\$ 8 millones (29 por ciento) al de abril pasado. Este incremento se explica por mayor volumen (54 por ciento), lo que compensó la reducción en precios (17 por ciento). Los rubros que más crecieron fueron las preparaciones y conservas (US\$ 7 millones) y pescado congelado (US\$ 1 millón), rubros que contribuyeron en conjunto con 30 puntos al crecimiento.

### Exportaciones Pesqueras

	Índice de Precios		Índice de Volumen		Valor	
	Índice	Var.%	Índice	Var.%	US\$MM	Var.%
Ene-06	64,7	-8,9	279,4	27,2	30,4	15,9
Feb-06	66,7	-2,3	268,6	-11,1	30,2	-13,2
Mar-06	61,5	-12,3	378,6	58,2	39,2	38,8
Abr-06	62,5	-16,6	326,1	54,0	34,3	28,5

### Exportaciones Pesqueras

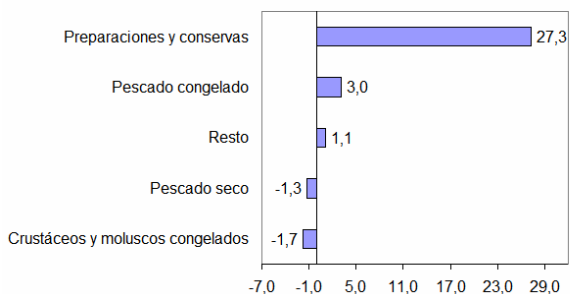




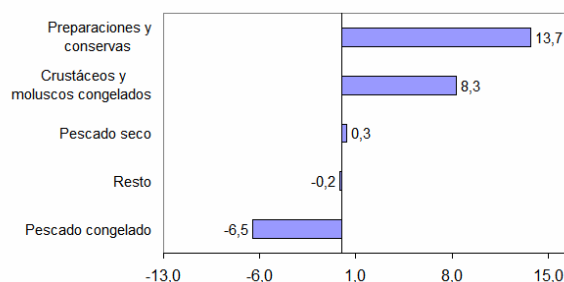


### Contribución al crecimiento: Exportaciones Pesqueras

Crecimiento Abril : 28,5%



Crecimiento Enero-Abril : 15,6%



En abril las principales empresas fueron Austral Group, Incapesca y Pacific Freezing Company, las cuales representaron el 19 por ciento del mercado. A nivel de países destacaron China (14 por ciento del mercado), Corea del Sur y Sudáfrica (13 por ciento del mercado en conjunto). Cabe señalar que la participación del mercado americano descendió en 4 puntos porcentuales (ubicándose en 13 por ciento del mercado) con respecto a abril del año 2005.

En enero-abril las exportaciones pesqueras sumaron US\$ 134 millones, monto superior en US\$ 18 millones (16 por ciento) por las mayores ventas de preparaciones y conservas (US\$ 16 millones) y de crustáceos y moluscos congelados (US\$ 10 millones), rubros que contribuyeron en 22 puntos al crecimiento del sector. Este resultado compensó las menores ventas de pescado congelado (US\$ 8 millones).

El crecimiento del sector se explica por un crecimiento de 29 por ciento en volumen ya que el precio promedio cayó en 10 por ciento.

### Exportaciones Pesqueras

	Indice de Precios		Indice de Volumen		Valor	
	Indice	Var. %	Indice	Var. %	US\$MM	Var. %
Ene.-Abr.2004	62,1	-11,1	218,2	40,6	91,3	24,7
Ene.-Abr.2005	71,1	14,4	243,2	11,5	115,9	27,0
Ene.-Abr.2006	63,8	-10,2	313,2	28,8	134,1	15,6

Cuadro 7  
15 PRINCIPALES BIENES EXPORTADOS: SECTOR PESQUERO  
(Millones de US\$)

Productos más vendidos	Ene.-Abr. 2005	Ene.-Abr. 2006	Variación	
			Flujo	%
Moluscos e invertebrados acuáticos, frescos, refrigerados, congelados, secados,	41,7	48,1	6,4	15,3
Crustáceos, moluscos y otros invertebrados acuáticos, preparados o en conserva,	10,9	19,3	8,4	77,3
Pescado preparado o en conserva, n.e.p.; caviar y sucedáneos preparados a base	9,7	17,2	7,5	77,7
Filetes de pescado congelado	22,3	16,0	-6,3	-28,3
Crustáceos congelados	11,9	15,1	3,2	26,8
Pescado congelado (excepto filetes y pescado picado)	4,4	7,7	3,3	75,2
Filetes de pescado frescos o refrigerados, y otras carnes de pescado (picadas o	8,8	4,0	-4,8	-54,9
Pescado fresco (vivo o muerto) o refrigerados (excepto filetes y pescado picado	2,3	2,6	0,3	11,7
Pescado seco, salado o en salmuera, pero no ahumado	2,3	2,0	-0,2	-10,7
Harina y gránulos de carne o despojos de carne, de pescado o de crustáceos, mol	0,8	0,7	-0,1	-10,0
Pescado salado, pero no seco ni ahumado, y pescado en salmuera	0,2	0,6	0,4	256,2
Hígado y huevas de pescado, secos, ahumados, salados o en salmuera	0,0	0,2	0,2	n.a.
Grasas y aceites de pescado o de mamíferos marinos y sus fracciones, refinados	0,5	0,2	-0,3	-64,2
Materiales de origen animal, n.o.p.	0,0	0,2	0,1	237,9
Crustáceos, excepto los congelados	0,1	0,1	0,0	43,3
Subtotal	115,9	134,0	18,1	15,6
<b>Total</b>	<b>115,9</b>	<b>134,1</b>	<b>18,1</b>	<b>15,7</b>

\*Principales productos a nivel de cucci a 4 dígitos.

- c. **Textiles:** sumaron US\$ 109 millones, monto mayor en US\$ 13 millones (14 por ciento) al de abril pasado. Este aumento se explica por un incremento en el precio promedio (10 por ciento) y en menor medida por un crecimiento en volumen de 3 por ciento. Los rubros que más aportaron al crecimiento fueron la prendas de vestir y tejidos con 12 puntos.

Entre los grupos de productos más importantes se observaron aumentos en las camisetas de todo tipo de punto o ganchillo y otras prendas de vestir de punto o ganchillo e hilados de lana (US\$ 11 millones en conjunto). Este resultado compensó la caída en las ventas de camisas de todo tipo, de punto o ganchillo y blusas, camisas y blusas camiseras de punto o ganchillo (US\$ 5 millones en conjunto).

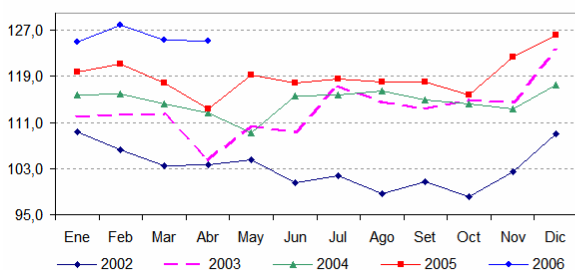
A nivel de países, Estados Unidos concentró el 57 por ciento (US\$ 62 millones) del mercado (aumentando sus compras en US\$ 1 millón), en tanto que Venezuela aumentó sus importaciones de US\$ 8 a US\$ 13 millones, incrementando su participación en 4 puntos porcentuales (alcanzando 12 por ciento del mercado externo).

Respecto a las ventas de las empresas líderes, Confecciones Textimax aumentó sus exportaciones, en tanto que Diseño y Color y Topy Top redujeron sus ventas al exterior.

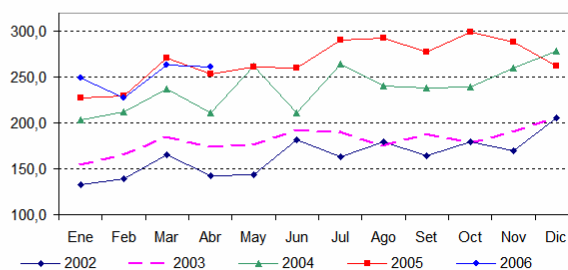
Exportaciones Textiles						
	Indice de Precios		Indice de Volumen		Valor	
	Indice	Var.%	Indice	Var.%	US\$MM	Var.%
Ene-06	125,0	4,3	249,1	9,5	103,8	14,3
Feb-06	128,0	5,7	227,6	-1,1	97,1	4,5
Mar-06	125,3	6,3	263,7	-2,6	110,2	3,5
Abr-06	125,2	10,4	261,5	3,2	109,2	13,9

### Exportaciones Textiles

#### Indice de Precios

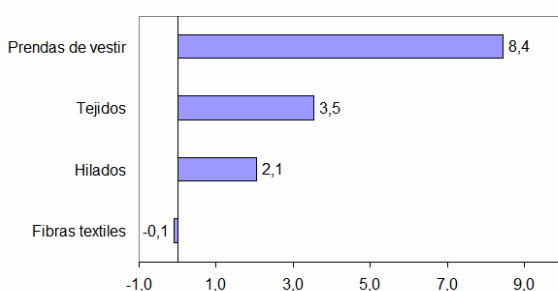


#### Indice de Volumen

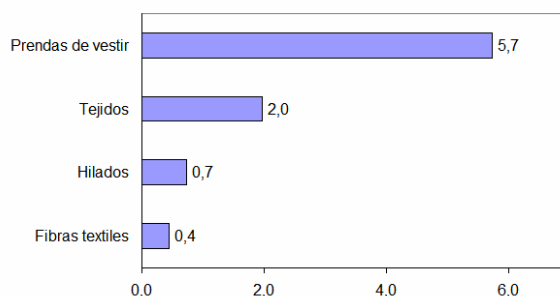


### Contribución al crecimiento: Exportaciones Textiles

#### Crecimiento Abril : 13,9%



#### Crecimiento Enero-Abril : 8,9%



En enero-abril el sector textil se incrementó en US\$ 34 millones (9 por ciento), lo que se explica por un crecimiento en precios (7 por ciento) y en menor medida de volumen (2 por ciento). Las exportaciones de prendas de vestir aumentaron en US\$ 22 millones (7 por ciento) y las de tejidos en US\$ 8 millones (42 por ciento), contribuyendo al crecimiento del sector textil con 7 puntos. Los productos que más crecieron fueron las otras prendas de vestir, de punto o ganchillo y camisetas de todo tipo (US\$ 18 millones en conjunto). Este resultado compensó la caída en las camisas de punto o ganchillo y pantalones largos, delantales y overoles (US\$ 4 millones en conjunto).

En cuanto a los países de destino, Estados Unidos sigue siendo el país líder, aunque en enero-abril redujo su participación en el mercado de 66 a 60 por ciento. Este resultado se vio compensado por el crecimiento de las exportaciones a Venezuela, que incrementó su participación de 6 a 9 por ciento y sus ventas en US\$ 17 millones.

Las empresas que registraron un mayor crecimiento fueron Devanlay Perú, Hitepima y Topy Top, que compensaron la caída en Diseño y Color y Southern Textile Network.

### Exportaciones Textiles

	Indice de Precios		Indice de Volumen		Valor	
	Indice	Var. %	Indice	Var. %	US\$MM	Var. %
Ene.-Abr.2004	114,7	4,0	215,6	27,0	329,8	32,1
Ene.-Abr.2005	118,0	2,9	245,5	13,8	386,1	17,1
Ene.-Abr.2006	125,9	6,6	250,5	2,0	420,4	8,9

Cuadro 8  
15 PRINCIPALES BIENES EXPORTADOS: SECTOR TEXTIL  
(Millones de US\$)

Productos más vendidos	Ene.-Abr. 2005	Ene.-Abr. 2006	Variación	
			Flujo	%
Camisetas de todo tipo, de punto o ganchillo	106,7	110,1	3,4	3,2
Camisas de punto o ganchillo	78,7	76,6	-2,1	-2,7
Blusas, camisas y blusas camiseras	36,7	39,8	3,1	8,6
Otras prendas de vestir, de punto o ganchillo	19,6	33,9	14,2	72,4
Jerseys, suéteres, chalecos y artículos análogos de punto o ganchillo	21,6	21,0	-0,6	-2,8
Trajes sastre, conjuntos, chaquetas, vestidos, faldas pantalón, pantalones, del	12,8	13,6	0,8	6,2
Hilados de lana o pelos de animales (excepto mechas de lana peinada (tops)	10,8	12,5	1,7	15,7
Hilados de algodón, excepto hilo para coser	11,2	11,5	0,3	2,6
Lana u otros pelos finos u ordinarios de animales, cardados o peinados	7,9	9,4	1,5	19,3
Prendas y accesorios de vestir para bebés	6,2	7,2	1,0	15,6
Estopas de filamentos sintéticos	6,9	6,9	0,1	0,9
Bramantes, cordeles, cuerdas y cordajes, y sus manufacturas (por ejemplo, redes	4,2	5,8	1,6	39,5
Pantalones largos, delantales y overoles con tirantes, calzones y pantalones co	4,3	5,7	1,4	33,0
Pantalones largos, delantales y overoles con tirantes, calzones y pantalones c	7,3	5,5	-1,8	-24,6
Fibras sintéticas discontinuas, cardadas, peinadas o preparadas en otra forma	4,4	5,3	0,9	20,0
Subtotal	339,3	364,8	25,5	7,5
<b>Total</b>	<b>386,2</b>	<b>420,4</b>	<b>34,2</b>	<b>8,9</b>

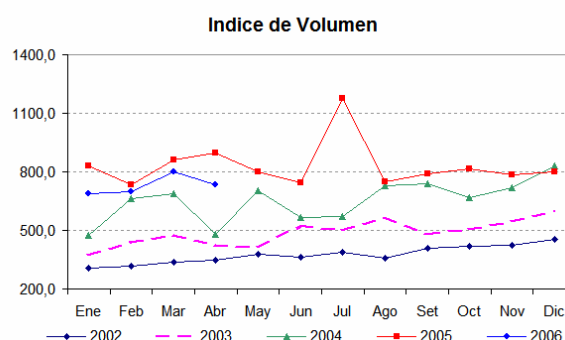
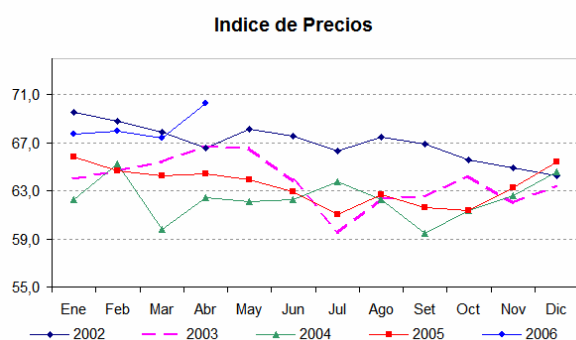
\*Principales productos a nivel de cuci a 4 dígitos.

- d. **Químicos:** alcanzaron US\$ 44 millones, monto inferior en US\$ 5 millones (11 por ciento) respecto a abril pasado. Esta reducción se explica por menores volúmenes exportados (18 por ciento) compensados por mayores precios (9 por ciento).

### Exportaciones Químicas

	Indice de Precios		Indice de Volumen		Valor	
	Indice	Var. %	Indice	Var. %	US\$MM	Var. %
Ene-06	67,7	2,9	690,2	-16,8	39,7	-14,4
Feb-06	68,0	5,0	700,4	-4,6	40,5	0,2
Mar-06	67,4	5,0	802,5	-6,8	46,0	-2,1
Abr-06	70,3	9,2	733,6	-18,3	43,8	-10,7

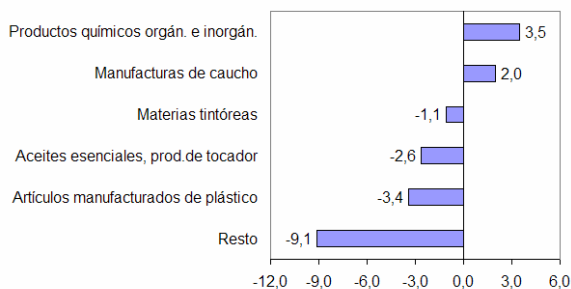
### Exportaciones Químicas



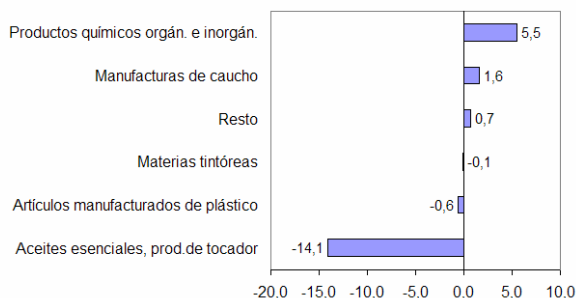


### Contribución al crecimiento: Exportaciones Químicas

Crecimiento Abril : -10,7%



Crecimiento Enero-Abril : -7,1%



Los sectores que registraron crecimiento fueron los productos químicos orgánicos e inorgánicos (US\$ 2 millones) y las manufacturas de caucho (US\$ 1 millón), rubros que contribuyeron con 6 puntos al crecimiento del sector. Sin embargo, este resultado favorable fue contrarrestado por la reducción del resto de productos químicos (US\$ 5 millones), cuya contribución negativa al crecimiento fue de 9 puntos. A nivel de productos en este mes se apreció un crecimiento de sulfatos de cobre (US\$ 2 millones) por parte de Minera Pampa de Cobre y las demás bombonas, botellas, frascos y artículos similares (US\$ 2 millones) por parte de Amcor Pet Packaging del Perú y San Miguel Industrial. Entre los productos que cayeron se encuentran otros productos y preparados químicos por parte de Mediterra del Perú y demás manufacturas de plástico por parte de Let's Talk Cellular.

Los principales destinos de exportación fueron Venezuela y Chile, cuya participación fue de 21 por ciento en conjunto. Las principales empresas exportadoras fueron Minera Pampa de Cobre y Amcor Pet Packaging del Perú, que concentran el 8 por ciento de la oferta exportable del Perú.

Entre enero y abril las exportaciones químicas disminuyeron en 7 por ciento debido a una reducción del volumen (12 por ciento) ya que el precio promedio creció 6 por ciento. Los rubros que más crecieron fueron los productos químicos orgánicos e inorgánicos (US\$ 10 millones) y los productos manufacturados de caucho (US\$ 3 millones), dado que aportaron con 7 puntos al crecimiento del sector. Sin embargo, estos resultados favorables no lograron compensar la caída en los aceites esenciales y productos de tocador, cuya contribución negativa al crecimiento fue de 14 puntos.

Los productos que más crecieron fueron las demás placas, láminas, hojas y tiras de polímeros de propileno (US\$ 6 millones) y óxido de zinc (US\$ 6 millones) por parte de Opp Film e Industrias Electroquímicas, respectivamente.

	Exportaciones Químicas					
	Indice de Precios		Indice de Volumen		Valor	
	Indice	Var.%	Indice	Var.%	US\$MM	Var.%
Ene.-Abr.2004	62,5	-4,2	576,9	34,8	122,5	29,0
Ene.-Abr.2005	64,8	3,7	830,6	44,0	182,9	49,3
Ene.-Abr.2006	68,3	5,5	731,7	-11,9	170,0	-7,1

Cuadro 10  
15 PRINCIPALES BIENES EXPORTADOS: SECTOR QUIMICO  
(Millones de US\$)

Productos más vendidos	Ene.-Abr. 2005	Ene.-Abr. 2006	Variación	
			Flujo	%
Otras planchas, hojas, películas, cintas y tiras de plásticos, no celulares ni	13,3	20,9	7,6	57,4
Artículos para el transportes o envasado de mercancías, de materiales plásticos	18,7	20,3	1,6	8,5
Oxidos metálicos de zinc, cromo, manganeso, hierro, cobalto, titanio y plomo	8,2	13,8	5,6	68,5
Extractos curtientes de origen vegetal; taninos y sus derivados; materias color	9,3	9,5	0,3	2,8
Neumáticos nuevos, del tipo utilizado en autobuses y camiones	7,6	8,4	0,9	11,6
Sulfuros, polisulfuros, hidrosulfitos, sulfoxilatos, sulfitos, tiosulfatos, sul	4,5	7,0	2,5	56,4
Otras bases inorgánicas y óxidos, hidróxidos y peróxidos metálicos	7,4	6,2	-1,2	-15,8
Productos orgánicos sintéticos del tipo de los utilizados como agentes abrillan	5,5	6,1	0,6	10,8
Hipofosfitos, fosfitos, fosfatos y polifosfatos	3,5	4,5	0,9	26,9
Mechas de seguridad, mechas detonantes, cebos de percusión o fulminantes; infla	2,9	4,1	1,2	42,2
Polycarbonatos, resinas alquídicas y otros poliésteres	3,2	4,1	0,9	28,7
Preparados de belleza o de maquillaje para el cuidado de la piel (excepto medic	13,5	3,5	-10,0	-73,7
Acidos inorgánicos y compuestos de oxígeno inorgánicos de elementos no metálico	4,4	3,4	-1,0	-22,5
Aceites esenciales (deterpenados o no), incluso concretos y absolutos, resinoin	2,8	3,3	0,5	16,6
Neumáticos nuevos, del tipo utilizado en automóviles (incluso camionetas y coch	2,1	3,1	1,1	51,0
Subtotal	106,8	118,4	11,6	10,8
<b>Total</b>	<b>182,9</b>	<b>170,0</b>	<b>-12,9</b>	<b>-7,1</b>

\*Principales productos a nivel de cucl a 4 dígitos.

Entre las empresas líderes se observa en general un incremento de ventas con excepción de Industria Importadora Exportadora Mercedes Pack y Compañía Peruana de Belleza Ecológica. A nivel de mercados se observa el aumento de las ventas a Venezuela y Colombia que en parte compensa las menores ventas a Estados Unidos.

- e. **Maderas y papeles y sus manufacturas:** en abril alcanzaron US\$ 27 millones, monto mayor en US\$ 2 millones (6 por ciento) al del mismo mes del año anterior. En este mes aumentaron las exportaciones de artículos impresos (US\$ 1 millón) y madera en bruto o en láminas (US\$ 1 millón).

Entre los artículos impresos las ventas que más crecieron fueron las de materiales de publicidad comercial, catálogos comerciales y artículos similares por parte de Metrocolor. Entre las maderas en bruto o en láminas las ventas que más crecieron fueron las de maderas de especies no coníferas por parte de A & A Perú e Industria forestal Huayruro.

A nivel de principales empresas se observa crecimiento en Consorcio Maderero, Transforestal y Metrocolor, con excepción de Maderera Vulcano. A nivel de países, la participación de China se incrementó en 8 puntos (de 6 a 14 puntos), seguido de Puerto Rico (de 1 a 3 puntos) y Trinidad y Tobago (de 0 a 2 puntos). Cabe resaltar la caída registrada en principales mercados como Estados Unidos (34 a 32 por ciento) y Méjico (de 23 a 14 por ciento).

En enero-abril las exportaciones de maderas y papeles y sus manufacturas fueron de US\$ 90 millones, mayores en US\$ 9 millones (11 por ciento) a las del mismo período del año anterior. Este crecimiento se explica por las mayores ventas de madera en bruto ó en láminas (US\$ 4 millones) y artículos impresos (US\$ 3 millones). Entre las ventas de madera en bruto o en láminas resaltan las exportaciones de madera de especies no coníferas por parte de A & A Perú e Industria Forestal Huayruro. Entre las ventas de artículos impresos destacan las exportaciones de diccionarios y enciclopedias por parte de Quebecor World Perú.



Cuadro 9  
15 PRINCIPALES BIENES EXPORTADOS: SECTOR MADERAS Y PAPELES  
(Millones de US\$)

Productos más vendidos	Ene.-Abr. 2005	Ene.-Abr. 2006	Variación	
			Flujo	%
Madera aserrada de virola, mahogany (swietenia spp.), imbuia y balsa	21,2	15,2	-6,0	-28,3
Tablillas y frisos para parques, sin ensamblar, distinta de las coníferas	5,9	10,6	4,6	78,2
Maderas aserradas de las maderas tropicales de la nota de subp. 1 de este cap.	7,3	9,4	2,1	29,3
Impresos publicitarios, catalogos comerciales y similares	7,4	8,7	1,3	17,0
Demás maderas aserradas o desbastada longitudinalmente, cortada o desenrollada	2,4	5,7	3,3	139,4
Compresas y tampones higienicos, paÑales para bebes y art. higienicos similares	3,2	5,1	2,0	62,7
Demás maderas contrachap. q` tengan por lo menos, una hoja externa distinta d` con	3,0	4,5	1,5	50,0
Demás libros, folletos e impresos similares	5,3	4,3	-1,0	-18,0
Los demás muebles de madera	2,5	2,8	0,2	9,5
Diccionarios y enciclopedias, incluso en fasciculos	0,7	2,4	1,8	266,3
Cuadernos	2,7	2,0	-0,7	-25,1
Papel higienico, en bobinas de una anchura <=36 cm	1,0	1,7	0,7	63,2
Demás maderas contrachapadas constituida por hojas de madera de espesor unit.<	1,7	1,5	-0,2	-10,1
Demás impresos	0,8	1,3	0,5	68,4
Manufacturas cartograficas en forma de libros o folletos	0,0	1,2	1,2	n.a.
Subtotal	65,1	76,6	11,5	17,7
<b>Total</b>	<b>80,7</b>	<b>90,0</b>	<b>9,2</b>	<b>11,4</b>

\*Principales productos a nivel de partida arancelaria a 10 dígitos.

- f. **Minerales no metálicos:** sumaron US\$ 12 millones aumentando US\$ 1 millón (10 por ciento) respecto a abril anterior. En este mes el principal rubro que creció fue el de cemento y materiales de construcción (US\$ 2 millones), lo que compensó la ligera reducción de las ventas del resto de productos minerales no metálicos y abonos y minerales en bruto (US\$ 1 millón). Por productos, los que más aumentaron fueron cemento Pórtland y mármol, travertinos y alabastro por parte Cementos Lima y Marmolería Gallos S.A. Entre los productos que mostraron una ligera reducción se encuentran cemento sin pulverizar (“clinker”) y demás micas trabajadas y manufacturas de mica.

Las empresas que más crecieron en el mes de abril fueron Marmolería Gallos y Cerámica Lima. Aunque Estados Unidos fue el principal destino de las ventas mineral no-metálicas, su participación se redujo con respecto a abril del año pasado (de 67 a 39 puntos), sin embargo esto se vio compensado por el incremento en la participación de Suiza y España (de 0 a 11 puntos en cada caso).

En enero-abril el rubro alcanzó US\$ 41 millones, nivel superior al del abril del 2005 en US\$ 6 millones. En el acumulado anual se observa el crecimiento de todos los rubros con excepción de los artículos de cerámica y el resto de productos (US\$ 1 millón en conjunto). Por productos, las ventas que más crecieron fueron cemento Pórtland y mármol travertinos y alabastro (US\$ 4 millones en conjunto). Entre los productos que registraron ligeras caídas en el acumulado anual se encuentran cemento sin pulverizar y las demás micas trabajadas.

Cuadro 11  
15 PRINCIPALES BIENES EXPORTADOS: SECTOR MINERO NO METALICO  
(Millones de US\$)

Productos más vendidos	Ene.-Abr. 2005	Ene.-Abr. 2006	Variación	
			Flujo	%
Cemento portland, excepto cemento blanco o coloreado artificialmente	6,3	10,2	3,9	61,1
Marmol, travertinos y alabastro, simplemente talladas o aserradas, con superf. plan	6,5	9,6	3,1	47,7
Los demas plac. y baldo., de ceram., barnizadas o esmaltadas, p' pavimento o revesti	3,9	4,9	1,0	25,9
Vidrio de seguridad contrachapado p' automoviles, aeronaves, barcos u otros	1,9	2,2	0,3	16,8
Los demas freg., lavab., pedest. de lavabo, baner., bides, inodo., urinar. y apar. fij. s	1,3	1,7	0,4	27,5
Demas sales incl. en disolucion acuosa o con adiccion de antiglomerantes o de ag	1,4	1,5	0,1	8,3
Demas boratos naturales y sus concentrados (incl. calcinados): acido borico	0,7	1,3	0,6	88,2
Cementos sin pulverizar ("clinker")	2,9	1,1	-1,7	-60,7
Las demas estatuillas y demas articulos para adornos de ceramica	1,0	0,7	-0,3	-30,3
Los demas bombonas( damajuanas), botellas, frascos, bocales, tarros, embases tu	0,5	0,6	0,1	25,7
Guarniciones p' frenos, a base de amianto, de otras sustancias minerales, o de cel	0,6	0,6	0,0	1,4
Sulfato de bario natural (baritina)	0,4	0,5	0,1	30,9
Los demas marmoles, travertinos y alabastros	0,4	0,5	0,0	9,5
Abrasivos nat. o artif. en polvo o granul. con soporte constit. solam. por tej. mat.	0,5	0,4	0,0	-8,3
Esteatita natural, talco, triturados o pulverizados	0,3	0,4	0,1	29,1
Subtotal	28,5	36,2	7,7	26,8
<b>Total</b>	<b>34,9</b>	<b>41,1</b>	<b>6,3</b>	<b>18,0</b>

\*Principales productos a nivel de partida arancelaria a 10 dígitos.

- g. **Siderometalúrgicos y joyería:** sumaron US\$ 54 millones en abril. Este aumento se explica por las mayores exportaciones de todos los grupos de productos con excepción de los productos de hierro y artículos de joyería. Este rubro se ha visto favorecido por el aumento de los precios internacionales de los commodities. Por grupos de productos destacaron las ventas de alambres de cobre refinado y zinc no aleado por parte Centelsa Perú y de Sociedad Minera Refinería de Zinc Cajamarquilla, respectivamente.

Entre las empresas líderes, las que mantuvieron la mayor participación en el mercado fueron Centelsa Perú, Indeco y Tecnofil (54 por ciento del mercado en conjunto). Por mercados de destino los países que más crecieron fueron Colombia y Brasil (48 por ciento del mercado).

En el período enero-abril las exportaciones siderometalúrgicas y de joyería fueron de US\$ 214 millones, aumentando en US\$ 60 millones (39 por ciento). En este período destacaron asimismo las exportaciones de productos de cobre y zinc. Entre los productos que crecieron se encuentran los alambres de cobre refinado por parte de Centelsa e Indeco y zinc no aleado por parte de Sociedad Minera Refinería de zinc Cajamarquilla.

Cuadro 12  
15 PRINCIPALES BIENES EXPORTADOS: SECTOR SIDERO-METALÚRGICO Y JOYERIA  
(Millones de US\$)

Productos más vendidos	Ene.-Abr. 2005	Ene.-Abr. 2006	Variación	
			Flujo	%
Alambre de cobre refinado con la mayor dimension de la seccion transv. sup. a 6	42,8	67,6	24,8	58,0
Art. de joyeria de los demas metales preciosos, incluso revestidos o chapados	22,6	24,1	1,5	6,6
Cinc sin alea, con un contenido de cinc inferior al 99,99% en peso	6,0	17,5	11,5	192,6
Las demas barras, simplemente laminadas o extrudidas en caliente de los demas a	10,0	10,4	0,4	4,1
Aleaciones de cinc	6,6	7,5	0,9	13,9
Alambre de cobre de aleaciones de cobre a base de cobre-cinc (laton)	5,1	7,2	2,1	41,0
Las demas chapas y tiras de cobre refinado, de espesor sup. a 0,15 mm	3,2	7,0	3,8	117,1
Las demas chapas, hojas y tiras, de cinc	6,2	6,7	0,4	7,2
Discos, hexagonos, de cinc cuya mayor dimension no exceda de 30 mm	3,8	6,3	2,5	64,5
Barras y perfiles de cobre refinado	6,0	6,0	-0,1	-1,4
Los demas alambre de cobre a base de aleaciones de cobre	2,6	5,9	3,3	124,8
Laminados planos de cinc de espesor inferior o igual a 0,65 mm	3,1	5,7	2,6	85,5
Barra de hierro o acero sin alea con muescas, cordones, surcos o relieves	4,8	4,4	-0,4	-7,8
Laminados planos de cinc de espesor superior a 0,65 mm	3,2	3,9	0,6	19,5
Las demas manufacturas de cinc	2,7	3,4	0,8	28,7
Subtotal	128,8	183,6	54,8	42,5
<b>Total</b>	<b>153,8</b>	<b>213,5</b>	<b>59,7</b>	<b>38,8</b>

\*Principales productos a nivel de partida arancelaria a 10 dígitos.

En el acumulado anual las empresas que más crecieron fueron Centelsa Perú, Tecnofil, Sociedad Minera Refinería de zinc Cajamarquilla e Indeco. Cabe resaltar que concentran el 39 por ciento del mercado. Los países que más crecieron fueron Colombia y Brasil (que representan el 35 por ciento de los envíos). Cabe resaltar que Estados Unidos redujo su participación (de 22 a 18 por ciento).

- h. **Metalmecánicos:** alcanzaron US\$ 13 millones, reduciéndose en US\$ 1 millón respecto a abril del 2005. Entre los rubros que más cayeron se encuentran máquinas y aparatos eléctricos, y sus partes, en particular los convertidores estáticos por parte de Let's Talk Cellular y Gribeco. Entre los rubros que aumentaron se encuentran los enseres domésticos de metales comunes, en particular los artículos para uso doméstico y sus partes y piezas, por parte de BSH Electrodomésticos. La mayor parte de empresas líderes aumentaron sus exportaciones. Respecto a los mercados de destino se mantuvo el crecimiento con excepción de las ventas a Estados Unidos (de 46 a 20 por ciento del mercado).

En el período enero-abril, las exportaciones metal-mecánicas alcanzaron US\$ 47 millones, cifra menor en US\$ 14 millones (23 por ciento). Esta reducción se explica por las menores ventas del resto de productos metal-mecánicos, en particular de partes y piezas para equipos de telecomunicaciones. En el acumulado anual las principales empresas fueron Metalúrgica Peruana y Comlasa Perú, las cuales tiene una participación en el mercado de 23 por ciento.

# NOTAS DE ESTUDIOS DEL BCRP

No. 19 – 9 de junio de 2006

CUADRO 13

PRINCIPALES EMPRESAS EXPORTADORAS: ENERO-ABRIL 2006			
(Millones de US\$)			
	Enero-Abril		Var. %
	2005	2006	
<b>I. EXPORTACIONES TRADICIONALES</b>	<b>3 645,1</b>	<b>4 768,6</b>	<b>30,8</b>
<b>MINERIA</b>	<b>2 845,1</b>	<b>3 804,5</b>	<b>33,7</b>
COMPANIA MINERA ANTAMINA S.A	486,7	731,4	50,3
SOUTHERN PERU COPPER CORPORATION	677,9	620,4	-8,5
MINERA YANACOCHA S.R.L.	425,6	585,0	37,4
DOE RUN PERU S.R.L.	181,0	286,1	58,0
MINERA BARRICK MISQUICHILCA SA	81,1	240,8	197,1
SOCIEDAD MINERA CERRO VERDE S.A.A.	74,2	120,0	61,6
BHP BILLITON TINTAYA S.A.	102,8	106,6	3,6
PROCESADORA SUDAMERICANA S R L	69,4	92,0	32,6
EMPRESA MINERA YAULIYACU S.A.	44,2	85,8	94,0
SHOUGANG HIERRO PERU S.A.A.	46,8	85,8	83,1
Empresas del puesto 1 al 10	2 189,9	2 953,8	34,9
Resto de empresas	655,2	850,7	29,8
<b>PESQUEROS</b>	<b>348,7</b>	<b>372,1</b>	<b>6,7</b>
AUSTRAL GROUP S.A.A	23,3	32,2	38,2
GRUPO SINDICATO PESQUERO DEL PERU S.A.	42,2	30,2	-28,5
INCAPECA S.A.	19,6	28,0	43,0
PESQUERA HAYDUK S.A.	37,6	27,7	-26,3
PESQUERA DIAMANTE S.A.	21,0	24,8	17,9
CORPORACION PESQUERA INCA S A	17,7	20,0	13,1
ALEXANDRA S.A.C.	22,5	19,2	-14,9
PESQUERA EXALMAR SA	15,5	18,2	17,6
CORPORACION FISH PROTEIN S.A.	15,3	14,1	-8,0
PESQUERA RUBI S.A.	11,9	13,5	13,9
Empresas del puesto 1 al 10	226,6	228,0	0,6
Resto de empresas	122,1	144,1	18,1
<b>RESTO DE TRADICIONALES</b>	<b>451,3</b>	<b>592,1</b>	<b>31,2</b>
<b>II. EXPORTACIONES NO TRADICIONALES</b>	<b>1 316,3</b>	<b>1 485,2</b>	<b>12,8</b>
<b>AGROPECUARIOS</b>	<b>281,8</b>	<b>344,1</b>	<b>22,1</b>
CAMPOSOL S.A.	18,6	26,7	43,7
SOCIEDAD AGRICOLA VIRU S.A.	10,8	17,8	64,0
ALICORP S.A.	10,5	15,0	42,5
SUNSHINE EXPORT S.A.C	7,8	13,4	72,8
GLORIA S A	10,3	11,8	15,1
DANPER TRUJILLO S.A.C.	7,6	11,4	50,4
SOCIEDAD AGRICOLA DROKA S.A.	8,8	8,6	-1,5
CORPORACION MISKI S.A.	4,7	7,7	63,6
AGRO INDUSTRIAS BACKUS S.A.	5,5	7,1	29,2
I Q F DEL PERU SA	4,6	6,7	47,0
Empresas del puesto 1 al 10	89,1	126,2	41,7
Resto de empresas	192,7	217,9	13,0
<b>PESQUEROS</b>	<b>115,9</b>	<b>134,1</b>	<b>15,6</b>
CORPORACION REFRIGERADOS INY SA	9,7	8,3	-14,9
PESQUERA HAYDUK S.A.	4,9	7,2	47,3
AUSTRAL GROUP S.A.A	4,2	6,7	58,1
SEAFROST SAC	3,5	5,5	55,7
PACIFIC FREEZING COMPANY E.I.R.L.	2,7	5,3	97,7
ACUACULTURA Y PESCA S.A.C	3,2	4,8	51,4
ARMADORES Y CONGELADORES DEL PACIFICO SA	2,8	3,9	37,4
C N C, S.A.C.	2,2	3,4	57,7
CONGELADOS PACIFICO S.A	2,4	2,4	2,1
INCAPECA S.A.	0,9	2,4	168,3
Empresas del puesto 1 al 10	36,5	49,9	36,7
Resto de empresas	79,4	84,2	6,0
<b>TEXTILES</b>	<b>386,1</b>	<b>420,4</b>	<b>8,9</b>
TOPY TOP S A	26,2	28,5	8,7
CONFECCIONES TEXTIMAX S A	29,3	27,6	-5,8
DEVANLAY PERU SAC	23,3	26,0	11,4
DISEÑO Y COLOR S.A	21,8	16,5	-24,3
SUDAMERICANA DE FIBRAS S.A.	15,7	15,9	1,2
TEXTIL SAN CRISTOBAL S.A.	15,4	13,5	-12,4
INDUSTRIAS NETTALCO S.A.	12,3	13,0	5,3
COTTON KNIT S.A.C.	11,5	12,8	11,1
TEXTIL DEL VALLE S.A.	13,8	12,1	-12,3
MICHELL Y CIA S.A.	10,1	10,4	2,5
Empresas del puesto 1 al 10	179,4	176,1	-1,8
Resto de empresas	206,8	244,3	18,2



# NOTAS DE ESTUDIOS DEL BCRP

No. 19 – 9 de junio de 2006



	Enero-Abril		Var. %
	2005	2006	
<b>II. EXPORTACIONES NO TRADICIONALES (cont...)</b>			
<b>MADERAS Y PAPELES, Y SUS MANUFACTURAS</b>	<b>80,7</b>	<b>90,0</b>	<b>11,4</b>
MADERERA BOZOVICH S.A.C.	9,9	9,2	-7,1
METROCOLOR S.A.	6,1	7,5	23,4
KIMBERLY-CLARK PERU S.A	4,1	6,3	54,9
QUEBECOR WORLD PERU S.A.	6,6	6,1	-8,3
TRANSFORESTAL C.C.C. S.A.C.	2,3	4,5	92,7
INDUSTRIAL UCAYALI S.A.C	2,4	3,1	29,3
MADERERA VULCANO S.A.C.	3,9	3,0	-22,1
CONSORCIO MADERERO S.A.C.	0,6	2,5	309,9
A & A PERU S.A.C.	0,7	2,5	253,7
PAPELERA NACIONAL S A	3,3	2,4	-26,7
Empresas del puesto 1 al 10	39,9	47,1	17,9
Resto de empresas	40,8	42,9	5,1
<b>QUIMICOS</b>	<b>182,9</b>	<b>170,0</b>	<b>-7,1</b>
QUIMPAC S.A.	10,8	11,0	1,7
CIA GOODYEAR DEL PERU S A	9,3	10,2	10,3
SAN MIGUEL INDUSTRIAL SA	9,6	8,5	-12,1
INDUSTRIAS ELECTRO QUIMICAS S A	4,0	7,6	92,2
AMCOR PET PACKAGING DEL PERU S.A.	5,0	6,9	37,6
OPP FILM S.A.	4,4	6,4	46,1
UNIQUE S.A.	3,7	5,2	40,4
ZINC INDUSTRIAS NACIONALES S A	3,0	5,1	69,5
ENVASES MULTIPLES S A	3,0	4,9	61,8
FAMESA EXPLOSIVOS S.A.C.	3,2	4,6	43,5
Empresas del puesto 1 al 10	56,1	70,5	25,7
Resto de empresas	126,8	99,5	-21,5
<b>MINERALES NO METALICOS</b>	<b>34,9</b>	<b>41,1</b>	<b>18,0</b>
CEMENTOS LIMA S A	9,1	11,1	21,9
MARMOLERIA GALLOS S.A.	3,9	6,2	61,0
CERAMICA LIMA S A	2,9	3,9	35,4
AGP PERU S.A.C.	0,3	2,2	781,1
CORPORACION CERAMICA S A	1,3	1,7	28,0
QUIMPAC S.A.	1,5	1,6	5,1
SOUTH WEST MARBLES & STONES S.A.C.	0,9	1,5	61,1
CIA MINERA AGREGADOS CALCAREOS S A	1,3	1,2	-10,4
COMPAÑIA MINERA UBINAS S.A.C.	0,6	1,1	78,9
CIA NACIONAL DE MARMOLES S A	1,0	1,0	5,2
Empresas del puesto 1 al 10	22,8	31,6	38,5
Resto de empresas	12,1	9,5	-20,9
<b>SIDERO-METALURGICOS Y JOYERIA</b>	<b>153,8</b>	<b>213,5</b>	<b>38,8</b>
CENTELSA PERU SAC	22,8	39,4	72,8
INDECO S.A.	19,2	27,7	44,1
TECNOFIL S A	17,9	25,5	42,6
INDUSTRIAS ELECTRO QUIMICAS S A	16,1	23,5	46,4
SOC MINERA REF DE ZINC CAJAMARQUILLA SA	8,9	17,9	101,5
ARIN S A	11,5	14,9	29,3
EMPRESA SIDERURGICA DEL PERU S.A.A.	9,9	10,6	6,6
ZINC INDUSTRIAS NACIONALES S A	7,0	8,5	21,0
CORPORACION ACEROS AREQUIPA S.A.	7,2	6,4	-10,6
MINERO METALURGICO ANDINA S.A.C.	6,3	4,4	-30,5
Empresas del puesto 1 al 10	126,8	178,7	41,0
Resto de empresas	27,0	34,8	28,9
<b>METAL-MECANICOS</b>	<b>61,0</b>	<b>47,1</b>	<b>-22,7</b>
METALURGICA PERUANA S A	4,2	5,3	23,6
BSH ELECTRODOMESTICOS SAC	1,5	3,3	118,5
FUNDICION CALLAO S A	2,5	3,1	24,5
INDECO S.A.	2,4	2,0	-16,1
MAZAL CORP S.A	1,5	1,9	22,8
COMLASA PERU S.A.C.	0,1	1,8	n.a
FERREYROS S.A.A.	1,1	1,4	31,8
MOTORES DIESEL ANDINOS S.A.- MODASA	0,8	1,4	67,6
ASEA BROWN BOVERI S A	0,2	1,2	500,2
HIDROSTAL S A	1,5	1,2	-21,7
Empresas del puesto 1 al 10	15,8	22,4	42,1
Resto de empresas	45,2	24,8	-45,2
<b>RESTO</b>	<b>19,2</b>	<b>24,9</b>	<b>29,9</b>
A W FABER CASTELL PERUANA S A	2,0	2,2	8,1
KERO PRODUCCIONES SAC	1,2	1,5	27,8
PERUVIAN LEATHER EIRL	0,9	1,2	35,1
CORPORACION DE INDUSTRIAS PLASTICAS S A	0,5	0,9	63,9
INDUSTRIAL SURQUILLO S A	0,6	0,8	49,2
PERSOLAR S.A.C.	0,0	0,8	n.a.
VC LEATHER S.A.C	0,1	0,7	509,2
CUEROS LATINOAMERICANOS S.A.C.	0,2	0,7	189,9
CALZADO ATLAS S A	0,4	0,6	57,7
SEGURINDUSTRIA SA	0,3	0,6	74,8
Empresas del puesto 1 al 10	6,2	9,9	58,7
Resto de empresas	12,9	15,0	16,0
<b>III. OTROS</b>	<b>21,3</b>	<b>29,9</b>	<b>16,8</b>
<b>IV. TOTAL</b>	<b>5 005,3</b>	<b>6 305,1</b>	<b>26,0</b>

Fuente: Aduanas  
Elaboración: BCRP - Departamento de Estadísticas de Balanza de Pagos





### Importaciones

8. Las importaciones (Cuadro 14) sumaron US\$ 1 114 millones en abril, registrando un incremento de US\$ 50 millones (5 por ciento) con respecto a abril de 2005 lo cual se explica por las mayores compras de materias primas para la industria (9 por ciento) y bienes de capital para la industria (12 por ciento).

CUADRO 14  
IMPORTACIONES SEGÚN USO O DESTINO ECONÓMICO  
(Millones de US\$)

	2005	2006				Abr.06/Abr.05		Enero-Abril			
	Abr.	Ene.	Feb.	Mar.	Abr.	Flujo	Var.%	2005	2006	Flujo	Var.%
<b>1. BIENES DE CONSUMO</b>	<b>194.1</b>	<b>186.2</b>	<b>175.3</b>	<b>209.0</b>	<b>195.4</b>	<b>1.2</b>	<b>0.6</b>	<b>692.3</b>	<b>765.8</b>	<b>73.6</b>	<b>10.6</b>
No duraderos	113.9	102.9	103.9	122.9	105.7	- 8.2	- 7.2	409.8	435.4	25.5	6.2
Duraderos	80.3	83.4	71.4	86.1	89.6	9.4	11.7	282.4	330.5	48.0	17.0
<b>2. INSUMOS</b>	<b>582.6</b>	<b>574.1</b>	<b>565.4</b>	<b>682.0</b>	<b>609.6</b>	<b>27.0</b>	<b>4.6</b>	<b>2 054.7</b>	<b>2 431.2</b>	<b>376.5</b>	<b>18.3</b>
Combustibles, lubricantes y conexos	216.9	188.2	225.4	241.9	213.9	- 3.1	- 1.4	682.8	869.4	186.5	27.3
Materias primas para la agricultura	36.2	23.4	35.4	51.8	35.2	- 1.0	- 2.7	109.8	145.9	36.2	32.9
Materias primas para la industria	329.5	362.5	304.6	388.3	360.6	31.0	9.4	1 262.1	1 415.9	153.8	12.2
<b>3. BIENES DE CAPITAL</b>	<b>276.3</b>	<b>318.2</b>	<b>284.4</b>	<b>356.4</b>	<b>300.0</b>	<b>23.7</b>	<b>8.6</b>	<b>934.6</b>	<b>1 259.0</b>	<b>324.4</b>	<b>34.7</b>
Materiales de construcción	26.7	34.9	31.3	41.1	33.7	7.0	26.3	89.5	140.9	51.5	57.5
Para la agricultura	4.2	2.8	1.7	2.1	1.7	- 2.5	- 60.6	12.5	8.2	- 4.3	- 34.2
Para la industria	186.6	211.5	197.3	235.2	208.8	22.2	11.9	636.7	852.8	216.1	33.9
Equipos de transporte	58.8	69.1	54.1	78.1	55.8	- 2.9	- 5.0	196.0	257.1	61.1	31.2
<b>4. OTROS BIENES</b>	<b>10.5</b>	<b>5.0</b>	<b>8.5</b>	<b>25.8</b>	<b>8.7</b>	<b>- 1.8</b>	<b>- 17.2</b>	<b>40.4</b>	<b>48.0</b>	<b>7.6</b>	<b>18.7</b>
<b>5. TOTAL IMPORTACIONES</b>	<b>1 063.6</b>	<b>1 083.6</b>	<b>1 033.6</b>	<b>1 273.2</b>	<b>1 113.7</b>	<b>50.1</b>	<b>4.7</b>	<b>3 722.0</b>	<b>4 504.0</b>	<b>782.1</b>	<b>21.0</b>
Nota:											
Admisión temporal	26.9	24.6	10.9	29.1	32.0	5.1	18.9	93.8	96.7	2.9	3.1
Zonas francas	9.2	8.2	7.6	8.0	9.7	0.5	5.0	33.4	33.4	- 0.1	- 0.2
<b>Principales alimentos</b>	<b>56.9</b>	<b>62.4</b>	<b>53.3</b>	<b>72.9</b>	<b>60.9</b>	<b>4.0</b>	<b>7.0</b>	<b>219.7</b>	<b>249.5</b>	<b>29.9</b>	<b>13.6</b>
Trigo	16.8	14.0	16.7	18.7	18.2	1.4	8.4	66.2	67.6	1.5	2.2
Maíz y/o sorgo	8.1	13.0	10.5	14.6	10.9	2.8	34.3	32.9	49.0	16.1	48.9
Arroz	4.9	1.0	1.0	1.2	1.1	- 3.9	- 78.5	22.4	4.4	- 18.1	- 80.6
Azúcar	3.5	10.3	3.5	5.9	7.5	4.0	114.2	12.5	27.2	14.7	118.0
Lácteos	3.7	3.2	2.5	3.7	2.4	- 1.4	- 36.4	11.6	11.7	0.2	1.3
Soya	17.8	19.0	17.8	27.4	18.7	0.8	4.7	67.2	82.9	15.7	23.4
Carnes	2.0	1.9	1.2	1.4	2.2	0.2	8.9	6.9	6.7	- 0.2	- 3.4

En el periodo enero – abril de 2006 las importaciones sumaron US\$ 4 504 millones, lo cual significó un aumento de US\$ 782 millones ó 21 por ciento con respecto al mismo periodo del año anterior. Esto se explica principalmente por las mayores compras de materias primas para la industria (US\$ 154 millones ó 12 por ciento), combustibles, lubricantes y conexos (US\$ 187 millones ó 27 por ciento), así como por los bienes de capital para la industria (US\$ 216 millones ó 34 por ciento).

9. La reducción de las importaciones de **bienes de consumo** respecto a abril de 2005 se explica por las menores compras de bienes de consumo no duradero (7 por ciento) compensadas en parte por las mayores compras de bienes de consumo duradero (12 por ciento).

Las principales empresas importadoras de bienes de **consumo no duradero** en el mes fueron Ripley (US\$ 5 millones) y Procter & Gamble (US\$ 4 millones), en tanto que las principales empresas de **consumo duradero** en marzo fueron LG Electronics Perú S.A. (US\$ 8 millones) y Toyota del Perú (US\$ 4 millones).



# NOTAS DE ESTUDIOS DEL BCRP

No. 19 – 9 de junio de 2006

Los 20 principales bienes de consumo no duraderos importados sumaron US\$ 76 millones en el mes de abril (72 por ciento del total del rubro). Las compras de estos productos fueron menores en US\$ 8 millones (9 por ciento) respecto de abril de 2005 debido a las menores compras de medicamentos (US\$ 3 millones), jabón y preparados de limpieza (US\$ 2 millones), prendas de vestir de tejidos de punto (US\$ 2 millones), leche (US\$ 2 millones) y papeles (1 millón).

En el período enero-abril del presente el monto importado de los 20 principales bienes de consumo no duradero ascendió a US\$ 323 millones lo cual implicó un incremento de US\$ 27 millones (9 por ciento) respecto de similar período del año anterior, debido al aumento de las compras de la mayor parte de bienes del rubro con excepción de los instrumentos musicales y el pescado fresco o congelado.

CUADRO 15  
20 PRINCIPALES BIENES IMPORTADOS DE BIENES DE CONSUMO NO DURADERO \*  
(Millones de US\$)

	Ene - Abr. 05	Ene - Abr 06	Var. Mill US\$	Var. %
MEDICAMENTOS (INCLUSO VETERINARIOS)	55.3	56.3	1.0	1.8
PRODUCTOS DE PERFUMERIA, COSMETICOS	37.8	39.7	1.9	5.0
AZUCARES, MELAZA Y MIEL	10.7	23.3	12.6	1.2
IMPRESOS	18.4	21.8	3.4	18.6
CALZADO	17.7	19.4	1.7	9.7
JABON Y PREPARADOS PARA LIMPIAR Y PULIR	15.4	18.3	2.9	19.1
PRODUCTOS Y PREPARADOS COMESTIBLES	17.1	18.0	0.9	5.5
PRENDAS DE VESTIR DE TEJIDOS DE PUNTO	16.8	17.9	1.1	6.4
LECHE, CREMA Y PRODUCTOS LACTEOS	17.2	17.0	-0.2	-1.2
PAPELES Y CARTONES RECORTADOS	15.1	16.9	1.7	11.5
INSTRUMENTOS MUSICALES Y SUS PARTES, PIEZAS	13.0	10.1	-2.9	-22.4
ARTICULOS DE MATERIALES PLASTICOS	9.2	10.1	0.9	10.1
ABRIGOS, CHAQUETAS, TRAJES, CHAQUETAS SPORT	8.3	9.6	1.2	15.0
ABRIGOS, CAPAS, CHAQUETAS	6.2	7.5	1.2	20.1
BEBIDAS NO ALCOHOLICAS	4.4	6.7	2.3	52.8
LEGUMBRES FRESCAS, REFRIGERADAS, CONGELADAS	7.0	6.3	-0.7	-10.0
FRUTAS Y NUECES (EXCEPTO NUECES OLEAGINOSAS)	7.1	6.2	-0.9	-12.8
PESCADO FRESCO REFRIGERADO O CONGELADO	8.7	6.0	-2.7	-30.9
MATERIALES FOTOGRAFICOS Y CINEMATOGRAFICOS	6.4	5.9	-0.5	-7.8
ARTICULOS CONFECCIONES	3.7	5.6	1.9	50.7
<b>SUBTOTAL</b>	<b>295.6</b>	<b>322.6</b>	<b>27.0</b>	<b>9.1</b>
RESTO	97.2	93.6	-3.7	-3.8
<b>TOTAL</b>	<b>392.8</b>	<b>416.2</b>	<b>23.3</b>	<b>5.9</b>

\*Comprende sólo Régimen Definitivo. Ordenado según el acumulado del año actual.

Los 20 principales bienes de **consumo duradero** sumaron US\$ 78 millones (87 por ciento del total del rubro). Esto significó un aumento de US\$ 8 millones ó 12 por ciento con respecto a abril de 2005, explicado fundamentalmente por el incremento de aparatos de uso doméstico (US\$ 2 millones).

En el período enero-abril del presente el monto importado de los 20 principales bienes de consumo duradero ascendió a US\$ 288 millones lo cual implicó un incremento de US\$ 46 millones (19 por ciento) respecto de similar período del año anterior. Por empresas, Toyota del Perú es la que presentó mayor incremento en el monto importado durante el referido período (US\$ 8 millones). Se observa un aumento generalizado de los productos del grupo.



# NOTAS DE ESTUDIOS DEL BCRP

No. 19 – 9 de junio de 2006

CUADRO 16  
20 PRINCIPALES BIENES IMPORTADOS DE BIENES DE CONSUMO DURADERO\*  
(Millones de US\$)

	Ene - Abr. 05	Ene - Abr 06	Var. Mill US\$	Var. %
AUTOMOVILES Y OTROS VEHICULOS AUTOMOTORES	73.5	87.3	13.8	18.8
APARATOS DE USO DOMESTICO	27.0	35.8	8.8	32.4
RECEPCIONES DE TELEVISION	25.0	28.0	3.0	12.0
COCHECITOS PARA NIÑOS, JUGUETES, JUEGOS	14.4	19.2	4.7	32.7
GRABADORES O REPRODUCTORES DE SONIDO	14.5	14.4	-0.1	-1.0
MOTOCICLETAS Y VELOCIPEDOS CON MOTOR O SIN EL	10.0	12.5	2.5	25.0
ARTICULOS DE MATERIALES PLASTICOS	11.6	12.3	0.7	5.7
RADIORRECEPTORES, COMBINADOS O NO	9.0	11.9	2.9	32.7
MUEBLES Y SUS PARTES, CAMAS, COLCHONES	8.5	10.6	2.2	25.8
ENSERES DOMESTICOS DE METALES COMUNES	7.3	8.6	1.3	17.8
BAULES, MALETAS, NECESERES, MALETINES	5.6	7.5	1.8	32.6
MAQUINAS Y APARATOS ELECTRICOS	5.8	6.2	0.4	7.0
CUCHILLERIA	4.4	6.0	1.5	34.5
EQUIPOS DE TELECOMUNICACIONES	7.5	5.3	-2.2	-28.9
OTROS ARTICULOS MANUFACTURADOS DIVERSOS	3.9	5.0	1.1	28.5
ARTICULOS DE CAUCHO	4.7	4.9	0.2	4.7
ARTICULOS DE VIDRIO	4.1	3.7	-0.4	-10.3
ARTEFACTOS Y ACCESORIOS DE ALUMBRADO	2.8	3.1	0.2	7.9
ARTICULOS DE OFICINA Y PAPELERIA	2.0	3.0	1.0	48.3
IMPRESOS	0.1	2.8	2.7	n.d.
<b>SUBTOTAL</b>	<b>241.8</b>	<b>287.9</b>	<b>46.1</b>	<b>19.1</b>
RESTO	18.3	19.4	1.1	6.0
<b>TOTAL</b>	<b>260.0</b>	<b>307.2</b>	<b>47.2</b>	<b>18.1</b>

\*Comprende sólo Régimen Definitivo. Ordenado según el acumulado del año actual.

10. Las importaciones de combustibles, lubricantes y conexos en abril registraron una disminución de US\$ 3 millones (1 por ciento) respecto de similar período del año anterior. Esto se explica por el menor volumen importado (20 por ciento) compensado en parte por los mayores precios promedio (23 por ciento). A nivel de empresas, el monto de las importaciones estuvo asociado a las compras de Refinería La Pampilla (US\$ 89 millones), Petroperú (US\$ 95 millones), y Manu Perú Holding S.A. (US\$ 14 millones).

Cuadro 17  
BALANZA NETA PETROLERA, CRUDO Y DERIVADOS  
(Millones de US\$)

	Enero-Abril			
	2005	2006	Flujo	Var.%
<b>1. EXPORTACIONES</b>	<b>402.0</b>	<b>530.7</b>	<b>128.7</b>	<b>32.0</b>
Volumen (millones bs.)	10.1	9.3	- 0.7	- 7.3
Precio (US\$/b)	40.0	56.9	17.0	42.4
Petróleo crudo	37.1	129.1	92.0	247.7
Volumen (millones bs.)	1.5	2.2	0.8	51.8
Precio (US\$/b)	25.2	57.7	32.5	129.0
Derivados	364.8	401.5	36.7	10.1
Volumen (millones bs.)	8.6	7.1	- 1.5	- 17.5
Precio (US\$/b)	42.5	56.7	14.2	33.4
<b>2. IMPORTACIONES</b>	<b>636.8</b>	<b>831.6</b>	<b>194.7</b>	<b>30.6</b>
Volumen (millones bs.)	13.3	14.5	1.2	9.0
Precio (US\$/b)	47.8	57.2	9.5	19.8
Petróleo crudo	477.1	648.8	171.7	36.0
Volumen (millones bs.)	10.6	11.7	1.2	11.2
Precio (US\$/b)	45.2	55.3	10.1	22.3
Derivados	159.7	182.8	23.1	14.4
Volumen (millones bs.)	2.8	2.8	0.0	0.8
Precio (US\$/b)	57.5	65.2	7.7	13.5
<b>3. SALDO (1-2)</b>	<b>- 234.9</b>	<b>- 300.9</b>	<b>- 66.0</b>	<b>- 28.1</b>



# NOTAS DE ESTUDIOS DEL BCRP

No. 19 – 9 de junio de 2006

Con este resultado, y el monto de exportaciones de crudo y derivados en el año se acumula una balanza petrolera negativa de US\$ 301 millones, déficit mayor al registrado en el mismo periodo de 2005 (US\$ 235 millones).

11. Las compras **de insumos para la industria** registraron un aumento de US\$ 31 millones (9 por ciento) con respecto a abril de 2005, debido a las mayores adquisiciones de productos mineros elaborados (US\$ 22 millones), productos químico farmacéuticos semielaborados (US\$ 18 millones) así como de productos alimenticios primarios (US\$ 15 millones). Las principales empresas importadoras en el rubro fueron Alicorp (US\$ 17 millones) y San Miguel Industrial (US\$ 5 millones).

Los 20 principales **insumos para la industria** adquiridos sumaron US\$ 191 millones en abril de 2006 (53 por ciento del rubro). Estos aumentaron en US\$ 25 millones (15 por ciento) con respecto al mismo periodo del año anterior.

En el período enero-abril el monto importado de los 20 principales **insumos para la industria** ascendió a US\$ 767 millones lo cual significó un incremento de US\$ 115 millones (18 por ciento) respecto de similar período del año anterior.

CUADRO 18  
20 PRINCIPALES BIENES IMPORTADOS DE MATERIAS PRIMAS PARA LA INDUSTRIA\*  
(Millones de US\$)

	Ene - Abr. 05	Ene - Abr 06	Var. Mill US\$	Var. %
PAPEL Y CARTON	73.6	88.9	15.3	20.8
TRIGO (INCLUSO ESCANDA) Y MORCAJO O TRANQUILLON, SIN MOLER	63.6	67.6	4.0	6.2
POLIMEROS DE ETILENO, EN FORMAS PRIMARIAS	48.7	58.7	10.1	20.7
OTROS PLASTICOS EN FORMAS PRIMARIAS	47.3	57.7	10.4	21.9
PRODUCTOS LAMINADOS PLANOS, DE HIERRO QUE NO ESTEN REVESTIDOS NI RECUBIERTOS	32.6	48.6	16.1	49.3
PRODUCTOS LAMINADOS PLANOS, DE HIERRO ENCHAPADOS, REVESTIDOS O RECUBIERTOS	32.0	41.6	9.6	29.8
POLIACETALES, OTROS POLIETERES Y RESINAS EPOXIDICAS	49.8	40.5	-9.3	-18.7
ACEITES Y GRASAS FIJOS DE ORIGEN VEGETAL	35.6	38.5	2.9	8.2
PARTES Y PIEZAS Y ACCESORIOS	21.3	34.5	13.2	61.8
PLANCHAS, HOJAS, PELICULAS, CINTAS Y TIRAS DE PLASTICOS	28.9	33.8	4.9	16.9
ARBOLES DE TRANSMISION	18.3	30.1	11.8	64.6
PRODUCTOS QUIMICOS DIVERSOS	29.2	29.3	0.1	0.4
HILADOS DE FIBRA TEXTIL	31.0	28.7	-2.3	-7.4
PIGMENTOS, PINTURAS, BARNICES Y MATERIALES CONEXOS	20.0	26.2	6.2	30.9
PRODUCTOS MEDICINALES Y FARMACEUTICOS	21.0	25.8	4.8	22.9
PRODUCTOS LAMINADOS PLANOS DE ACERO DE ALEACION	23.6	24.9	1.3	5.4
POLIMEROS DE CLORURO DE VINILO O DE OTRAS OLEFINAS	25.7	24.6	-1.1	-4.4
GRIFOS, LLAVES, VALVULAS Y ACCESORIOS	18.0	23.8	5.7	31.8
PRODUCTOS LAMINADOS PLANOS, DE HIERRO	14.1	23.3	9.3	65.7
MANUFACTURAS DE METALES COMUNES	17.2	19.8	2.6	15.1
<b>SUBTOTAL</b>	<b>651.6</b>	<b>766.9</b>	<b>115.3</b>	<b>17.7</b>
RESTO	522.2	557.7	35.5	5.6
<b>TOTAL</b>	<b>1 173.8</b>	<b>1 324.7</b>	<b>150.9</b>	<b>12.9</b>

\*Comprende sólo Régimen Definitivo. Ordenado según el acumulado del año actual.

12. Los principales alimentos registraron un aumento de US\$ 4 millones (7 por ciento) con respecto a abril de 2005. Esto se debe a las mayores importaciones de azúcar (US\$ 4 millones) y maíz (US\$ 3 millones). En el caso del azúcar el aumento se explica por el incremento del precio (73 por ciento) y volumen (24 por ciento), en tanto que para el maíz el aumento fue de 23 por ciento en precio y 9 por ciento en volumen. En el período enero-abril de 2006 las importaciones de alimentos aumentaron 14 por ciento, destacando las compras de maíz, azúcar y soya.



### IMPORTACIONES FOB DE PRINCIPALES ALIMENTOS (Millones de US\$)

	2005	2006	Abr.06/Abr.05		Enero-Abril			
	Abr.	Abr.	Flujo	Var. %	2005	2006	Flujo	Var. %
<b>TRIGO</b>	<b>16.8</b>	<b>18.2</b>	<b>1.4</b>	<b>8.4</b>	<b>66.2</b>	<b>67.6</b>	<b>1.5</b>	<b>2.2</b>
Volumen (miles tm)	117.1	123.1	5.9	5.1	481.1	466.8	- 14.3	- 3.0
Precio (US\$/tm)	143.0	147.6	4.6	3.2	137.5	144.8	7.3	5.3
<b>MAÍZ Y/O SORGO</b>	<b>8.1</b>	<b>10.9</b>	<b>2.8</b>	<b>34.3</b>	<b>32.9</b>	<b>49.0</b>	<b>16.1</b>	<b>48.9</b>
Volumen (miles tm)	96.5	105.4	9.0	9.3	378.2	489.8	111.6	29.5
Precio (US\$/tm)	84.3	103.6	19.3	22.9	87.1	100.1	13.0	15.0
<b>ARROZ</b>	<b>4.9</b>	<b>1.1</b>	<b>- 3.9</b>	<b>- 78.5</b>	<b>22.4</b>	<b>4.4</b>	<b>- 18.1</b>	<b>- 80.6</b>
Volumen (miles tm)	14.4	3.2	- 11.3	- 78.0	67.4	13.3	- 54.1	- 80.3
Precio (US\$/tm)	339.9	331.5	- 8.3	- 2.4	333.0	329.0	- 3.9	- 1.2
<b>AZÚCAR</b>	<b>3.5</b>	<b>7.5</b>	<b>4.0</b>	<b>114.2</b>	<b>12.5</b>	<b>27.2</b>	<b>14.7</b>	<b>118.0</b>
Volumen (miles tm)	15.1	18.7	3.6	23.8	55.1	76.9	21.8	39.7
Precio (US\$/tm)	231.0	399.7	168.7	73.1	226.8	354.1	127.2	56.1
<b>TOTAL SOYA</b>	<b>17.8</b>	<b>18.7</b>	<b>0.8</b>	<b>4.7</b>	<b>67.2</b>	<b>82.9</b>	<b>15.7</b>	<b>23.4</b>
Volumen (miles tm)	66.1	69.1	3.1	4.6	252.9	307.1	54.1	21.4
Precio (US\$/tm)	269.8	270.0	0.1	0.0	265.5	269.9	4.3	1.6
<b>TOTAL LÁCTEOS</b>	<b>3.7</b>	<b>2.4</b>	<b>- 1.4</b>	<b>- 36.4</b>	<b>11.6</b>	<b>11.7</b>	<b>0.2</b>	<b>1.3</b>
Volumen (miles tm)	1.7	1.1	- 0.6	- 36.5	5.2	5.2	- 0.0	- 0.5
Precio (US\$/tm)	2 223.9	2 227.3	3.3	0.2	2 223.7	2 263.9	40.2	1.8
<b>TOTAL CARNES</b>	<b>2.0</b>	<b>2.2</b>	<b>0.2</b>	<b>8.9</b>	<b>6.9</b>	<b>6.7</b>	<b>- 0.2</b>	<b>- 3.4</b>
Volumen (miles tm)	2.3	2.0	- 0.3	- 14.0	7.8	6.0	- 1.8	- 23.2
Precio (US\$/tm)	877.3	1 111.8	234.5	26.7	890.9	1 119.9	229.1	25.7
<b>TOTAL</b>	<b>56.9</b>	<b>60.9</b>	<b>4.0</b>	<b>7.0</b>	<b>219.7</b>	<b>249.5</b>	<b>29.9</b>	<b>13.6</b>

13. Las importaciones de bienes de capital registraron un aumento de US\$ 24 millones (9 por ciento) con respecto al mismo mes de 2005, explicado por las mayores compras de bienes de capital para la industria (US\$ 22 millones ó 12 por ciento) y materiales de construcción (US\$ 7 millones ó 26 por ciento) compensado parcialmente por la reducción de los equipos de transporte (US\$ 3 millones o 5 por ciento).

Los 20 principales **bienes de capital para la industria** sumaron US\$ 186 millones en abril (89 por ciento del total), mostrando un incremento de US\$ 29 millones ó 18 por ciento respecto al mismo mes del año anterior. Este dinamismo se explica por el aumento de equipos especiales para determinadas industrias (US\$ 8 millones) y equipos de telecomunicaciones (US\$ 8 millones). Las principales empresas importadoras en abril fueron Fluor Daniel (US\$ 20 millones) y Brightstar (US\$ 11 millones).

En el período enero-abril del presente las importaciones de los 20 principales bienes de capital para la industria ascendieron a US\$ 770 millones, lo cual implicó un incremento de US\$ 214 millones (34 por ciento) respecto de similar período del año anterior. A nivel de empresas Fluor Daniel presentó el mayor incremento en el monto importado (US\$ 120 millones).

# NOTAS DE ESTUDIOS DEL BCRP

No. 19 – 9 de junio de 2006

CUADRO 20  
20 PRINCIPALES IMPORTACIONES DE BIENES DE CAPITAL PARA LA INDUSTRIA\*  
(Millones de US\$)

	Ene - Abr. 05	Ene - Abr 06	Var. Mill US\$	Var. %
EQUIPOS DE TELECOMUNICACIONES	102.5	133.8	31.2	30.5
OTRAS MAQUINAS Y EQUIPOS ESPECIALES PARA DETERMINADAS INDUSTRIAS	25.8	93.3	67.5	262.2
MAQUINAS DE PROCESAMIENTO AUTOMATICO DE DATOS	74.5	80.5	6.0	8.0
MAQUINARIA Y EQUIPO DE INGENIERIA CIVIL	56.9	69.4	12.6	22.1
BOMBAS	30.3	43.8	13.5	44.5
APARATOS ELECTRICOS PARA EMPALME	28.1	40.7	12.6	44.6
APARATOS ELECTRICOS ROTATIVOS	16.5	39.0	22.5	136.2
EQUIPO DE CALEFACCION Y REFRIGERACION	25.8	33.8	8.0	30.9
MAQUINARIA TEXTIL Y PARA TRABAJAR CUEROS	28.5	31.8	3.3	11.7
INSTRUMENTOS Y APARATOS DE MEDICION	23.9	31.5	7.6	31.7
BOMBAS PARA LIQUIDOS	17.6	26.9	9.2	52.2
EQUIPOS MECANICOS DE MANIPULACION	29.0	26.6	-2.4	-0.1
OTRAS MAQUINAS, HERRAMIENTAS Y APARATOS MECANICOS	20.3	20.9	0.6	3.0
APARATOS DE ELECTRICIDAD	9.2	20.9	11.7	127.8
MAQUINAS Y MOTORES NO ELECTRICOS	10.5	18.9	8.3	0.8
HERRAMIENTAS DE USO MANUAL O DE USO EN MAQUINAS	16.1	17.7	1.7	0.1
INSTRUMENTOS Y APARATOS DE MEDICINA, CIRUGIA	10.2	13.0	2.7	26.5
MAQUINAS DE OFICINA	10.4	10.3	0.0	n.d.
MAQUINAS Y APARATOS ELECTRICOS	6.5	9.6	3.1	47.2
MAQUINAS PARA IMPRIMIR Y ENCUADERNAR	13.1	7.6	-5.4	-41.6
<b>SUBTOTAL</b>	<b>555.8</b>	<b>770.0</b>	<b>214.2</b>	<b>38.5</b>
RESTO	71.3	71.4	0.0	0.0
<b>TOTAL</b>	<b>627.1</b>	<b>841.4</b>	<b>214.2</b>	<b>34.2</b>

\*Comprende sólo Régimen Definitivo. Ordenado según el acumulado del año actual.

14. En el caso de los **equipos para transporte**, los 20 principales productos sumaron en abril US\$ 55 millones (99 por ciento del rubro), lo cual significó un aumento de US\$ 5 millones o 9 por ciento respecto de similar período del año anterior, explicado principalmente por las mayores adquisiciones de vehículos automotores de carretera (US\$ 6 millones).

15. En el período enero-abril del presente el monto importado de los 20 principales bienes de transporte ascendió a US\$ 255 millones lo cual implicó un incremento de US\$ 61 millones (31 por ciento) respecto de similar período del año anterior, siendo la empresa Southern la que presentó mayor incremento en el monto importado durante el referido período (US\$ 22 millones).

CUADRO 21  
20 PRINCIPALES IMPORTACIONES DE EQUIPOS DE TRANSPORTE\*  
(Millones de US\$)

	Ene - Abr. 05	Ene - Abr 06	Var. Mill US\$	Var. %
VEHICULOS AUTOMOTORES PARA EL TRANSPORTE	51.2	70.7	19.5	38.2
NEUMATICOS, BANDAS DE RODADURA INTERCAMBIABLES	36.8	41.1	4.3	11.7
MOTORES DE COMBUSTION INTERNA	28.6	33.7	5.2	18.1
AERONAVES Y EQUIPO CONEXO	10.5	33.7	23.1	2.2
VEHICULOS AUTOMOTORES DE CARRETERA	17.0	32.5	15.5	91.2
PARTES, PIEZAS Y ACCESORIOS DE LOS AUTOMOTORES	20.7	24.7	4.0	0.2
MAQUINAS Y APARATOS ELECTRICOS	4.2	5.6	1.4	0.3
MOTOCICLETAS Y VELOCIPEDOS CON MOTOR O SIN EL	3.0	3.1	0.1	2.7
BUQUES, EMBARCACIONES	15.6	1.7	-13.8	-89.0
REMOLQUES Y SEMIRREMOLQUES	1.3	1.6	0.4	28.5
CARRILES Y ELEMENTOS PARA LA CONSTRUCCION DE VIAS FERREAS	0.8	1.5	0.7	78.3
VEHICULOS PARA FERROCARRILES	2.4	1.3	-1.0	-44.0
EQUIPO DE CALEFACCION Y REFRIGERACION	0.4	1.1	0.8	196.4
APARATOS ELECTRICOS PARA EMPALME	0.6	0.7	0.2	27.7
ARTICULOS DE CAUCHO	0.3	0.5	0.1	36.3
INSTRUMENTOS Y APARATOS DE MEDICION	0.2	0.3	0.1	68.1
VIDRIO	0.3	0.3	0.0	-3.2
MAQUINAS Y MOTORES NO ELECTRICOS	0.5	0.2	-0.3	-58.1
MUEBLES Y SUS PARTES, CAMAS, COLCHONES	0.1	0.1	0.0	47.0
<b>SUBTOTAL</b>	<b>194.4</b>	<b>254.9</b>	<b>60.5</b>	<b>31.1</b>
RESTO	0.1	0.1	0.0	4.2
<b>TOTAL</b>	<b>194.4</b>	<b>255.0</b>	<b>60.5</b>	<b>31.1</b>

\*Comprende sólo Régimen Definitivo. Ordenado según el acumulado del año actual.





# NOTAS DE ESTUDIOS DEL BCRP

No. 19 – 9 de junio de 2006

CUADRO 22  
PRINCIPALES EMPRESAS IMPORTADORAS : ABRIL 2006 \*  
(Millones de US\$)

				Var. Mensual		Var. Anual		Acumulado		Var.	
	Abr. 05	Mar. 06	Abr. 06	MIL US\$	(%)	MIL US\$	(%)	Ene - Abr 05	Ene - Abr 06	MIL US\$	%
<b>I. BIENES DE CONSUMO</b>	<b>183.0</b>	<b>198.9</b>	<b>183.1</b>	<b>-15.8</b>	<b>-7.9%</b>	<b>0.1</b>	<b>0.1%</b>	<b>651.9</b>	<b>723.4</b>	<b>71.5</b>	<b>11.0%</b>
TIENDAS POR DEPARTAMENTO RIPLEY S.A.	7.2	9.2	5.4	-3.8	-41.0%	-1.8	-24.7%	26.0	22.9	-3.1	-12.0%
SAGA FALABELLA S.A.	3.4	6.5	3.2	-3.3	-60.5%	-0.2	-5.0%	14.7	19.0	4.3	29.5%
LG ELECTRONICS PERU S.A.	6.6	3.6	8.0	4.4	124.1%	1.4	20.5%	13.6	18.0	4.4	32.4%
PROCTER & GAMBLE PERU S.R.L.	6.5	3.8	3.8	0.0	-0.1%	-2.7	-41.6%	19.6	16.5	-3.1	-15.7%
TOYOTA DEL PERU S.A.	1.6	4.0	4.0	0.0	0.0%	2.4	152.9%	7.5	15.0	7.5	99.8%
SAMTRONICS PERU S.A.	4.3	1.6	5.9	4.3	288.0%	1.7	38.8%	9.9	12.6	2.8	28.1%
GLORIA S.A.	4.1	3.8	1.8	-2.1	-54.2%	-2.4	-57.4%	14.6	11.9	-2.7	-18.8%
SONY SUCURSAL DEL PERU	4.5	2.5	5.7	3.2	128.9%	1.2	25.9%	9.7	10.8	1.0	10.7%
NESTLE PERU S.A.	1.7	2.7	2.1	-0.6	-22.7%	0.4	26.1%	7.4	10.0	2.6	35.5%
AMEROP PERU SA	1.5	2.0	1.5	-0.5	-26.1%	0.0	1.3%	2.6	7.8	5.2	197.4%
SOC. UNIFICADA AUTOMOTRIZ DEL PERU S.A.	0.9	2.0	1.9	0.0	-1.5%	1.0	105.9%	3.7	7.1	3.4	91.3%
COM. INTERN. DE AZUCAR Y MIEL DEL PERU SRL	0.7	1.4	3.0	1.6	118.3%	2.3	311.5%	2.2	6.8	4.6	210.4%
EURO MOTORS S.A.	1.4	1.6	1.4	-0.2	-14.3%	0.0	-3.2%	5.0	6.6	1.6	33.1%
PANASONIC PERUANA S.A.	1.0	1.2	2.4	1.2	104.8%	1.4	143.6%	5.5	6.6	1.1	19.9%
H.A. MOTORS. S.R.L.	1.9	2.5	0.9	-1.6	-62.7%	-0.9	-49.8%	7.5	6.6	-0.9	-12.0%
CORPORACION E. WONG S.A.C.	1.3	2.0	0.8	-1.2	-61.2%	-0.6	-42.4%	4.3	6.5	2.1	49.5%
COLGATE-PALMOLIVE PERU S.A.	1.6	1.7	1.8	0.1	3.5%	0.2	13.5%	5.8	6.4	0.6	9.9%
QUIMICA SUIZA S.A.	1.2	1.5	2.0	0.5	31.8%	0.8	63.5%	5.2	6.4	1.2	23.0%
ALIMENTOS Y PROD DE MAIZ S.A.	1.4	2.0	1.0	-1.0	-50.4%	-0.4	-27.8%	6.5	6.4	-0.1	-0.8%
CETCO S.A.	1.9	2.0	1.4	-0.6	-28.9%	-0.5	-25.3%	7.4	6.3	-1.1	-14.5%
Empresas del puesto 1 al 20	54.6	57.5	57.9	0.4	0.8%	3.3	6.0%	178.7	210.3	31.6	17.7%
Empresas del puesto 21 al 50	26.3	32.7	27.7	-5.0	-15.4%	1.3	5.1%	94.3	115.2	21.0	22.3%
Empresas del puesto 51 al 100	22.3	26.1	23.9	-2.1	-8.1%	1.7	7.6%	79.7	93.6	13.9	17.4%
Empresas del puesto 101 al 200	21.2	25.6	20.7	-4.9	-19.2%	-0.5	-2.3%	80.2	90.7	10.5	13.1%
Resto de empresas	58.6	57.1	52.9	-4.2	-7.4%	-5.7	-9.8%	219.1	213.6	-5.5	-2.5%
<b>II. MATERIAS PRIMAS Y PRODUCTOS INTERMEDIOS</b>	<b>555.4</b>	<b>653.1</b>	<b>577.2</b>	<b>-76.0</b>	<b>-11.6%</b>	<b>21.7</b>	<b>3.9%</b>	<b>1 959.9</b>	<b>2 335.1</b>	<b>375.2</b>	<b>19.1%</b>
REFINERIA LA PAMPILLA S.A.	104.3	147.8	88.9	-58.9	-39.9%	-15.4	-14.7%	352.5	445.5	93.1	26.4%
PETROLEOS DEL PERU PETROPERU SA	99.5	65.8	94.9	29.1	44.3%	-4.5	-4.6%	249.8	310.0	60.3	24.1%
ALICORP SAA	16.2	13.1	17.1	4.0	30.8%	1.8	12.0%	49.6	53.4	3.7	7.5%
MANU PERU HOLDING S.A.	1.9	12.3	13.9	1.6	13.2%	12.0	n.d.	6.5	44.5	36.0	592.6%
EMPRESA SIDERURGICA DEL PERU S.A.A.	3.2	5.2	4.3	-0.8	-15.7%	1.2	36.8%	24.4	30.1	5.7	23.5%
MOLINOS & CIA S.A.	4.9	7.4	10.8	3.4	46.5%	5.8	118.6%	10.8	29.3	18.5	171.2%
CARGILL AMERICAS PERU S.R.L.	4.1	10.1	6.0	-4.1	-40.5%	1.9	44.9%	24.4	28.2	3.8	15.7%
SAN MIGUEL INDUSTRIAL SA	4.9	5.7	4.9	-0.8	-14.1%	0.0	-0.8%	26.0	22.5	-3.6	-13.7%
SAN FERNANDO S.A.	3.4	7.1	5.9	-1.2	-17.2%	2.5	74.6%	15.0	21.6	6.7	44.6%
CORPORACION MISTI S.A.	6.7	12.0	2.6	-9.4	-78.3%	-4.1	-60.8%	17.4	20.0	2.6	14.9%
CONTILATIN DEL PERU S.A.	3.4	5.9	4.5	-1.5	-24.4%	1.1	33.3%	17.0	19.4	2.4	14.2%
FERREYROS S.A.A.	2.7	4.5	4.3	-0.2	-5.0%	1.5	0.0%	9.4	16.7	7.3	77.2%
GLORIA S.A.	5.4	3.4	3.7	0.3	8.7%	-1.7	-31.8%	18.5	15.8	-2.7	-14.5%
KIMBERLY-CLARK PERU S.A.	2.4	4.0	4.4	0.5	11.5%	2.0	85.8%	10.0	15.5	5.6	55.9%
PROCTER & GAMBLE PERU S.R.L.	5.0	3.4	2.4	-1.0	-30.1%	-2.6	-52.4%	15.1	12.7	-2.4	-16.1%
UNIMAR S.A.	3.2	3.1	3.2	0.2	5.0%	0.0	-0.1%	9.9	12.4	2.5	25.4%
COMPANIA GOODYEAR DEL PERU S.A.	3.2	2.8	2.8	0.0	1.0%	-0.4	-12.0%	10.9	11.3	0.4	11.8%
BAYER S.A.	2.4	3.2	3.0	-0.3	-8.0%	0.6	25.9%	9.0	12.1	3.1	34.1%
PRODUCTOS PARAISO DEL PERU S.A.C.	1.0	3.4	5.3	1.9	56.9%	4.3	420.2%	4.2	12.1	7.9	187.8%
FLUOR DANIEL SUC PERU	0.0	2.5	1.9	-0.6	-24.9%	1.9	n.d.	0.3	11.7	11.4	n.a.
Empresas del puesto 1 al 20	276.9	322.6	284.8	-37.8	-11.7%	7.9	2.9%	880.6	1 145.9	265.1	30.1%
Empresas del puesto 21 al 50	52.7	70.7	66.0	-4.7	-6.6%	13.3	25.3%	218.2	260.6	42.5	19.5%
Empresas del puesto 51 al 100	48.8	64.9	46.3	-16.6	-25.6%	-0.5	-1.1%	180.8	215.6	34.8	19.3%
Empresas del puesto 101 al 200	50.9	57.3	56.9	-0.5	-0.9%	5.9	11.6%	207.3	222.4	15.1	7.3%
Resto de empresas	126.1	137.6	121.2	-16.4	-11.9%	-4.9	-3.9%	472.9	490.6	17.7	3.7%
<b>III. BIENES DE CAPITAL</b>	<b>273.0</b>	<b>352.9</b>	<b>296.1</b>	<b>-56.8</b>	<b>-16.1%</b>	<b>23.1</b>	<b>8.5%</b>	<b>912.4</b>	<b>1 245.0</b>	<b>332.6</b>	<b>36.5%</b>
FLUOR DANIEL SUC PERU	0.7	51.0	21.3	-29.7	-58.2%	20.6	n.d.	2.1	140.2	138.1	n.a.
FERREYROS S.A.A.	12.6	15.2	11.6	-3.7	-24.2%	-1.1	-8.4%	46.2	55.5	9.3	20.0%
SOUTHERN PERU COPPER CORPORATION	4.6	23.9	8.6	-15.3	-63.9%	4.0	86.0%	38.9	54.4	15.5	39.7%
BRIGHTSTAR PERU S.R.L.	2.9	6.2	10.6	4.4	70.3%	7.7	269.1%	16.2	30.3	14.1	87.5%
CORPORACION ACEROS AREQUIPA S.A.	3.9	6.7	2.7	-4.1	-60.5%	-1.2	-31.9%	12.5	18.5	6.0	48.3%
VOLVO PERU S.A.	2.1	7.5	4.1	-3.5	-46.0%	2.0	97.8%	9.3	15.1	5.8	63.1%
PLUSPETROL PERU CORPORATION S.A.	0.8	3.7	0.2	-3.5	-94.7%	-0.6	-75.2%	2.2	14.8	12.6	569.2%
DIVEIMPORT S.A.	1.7	4.0	4.3	0.3	8.1%	2.6	152.4%	7.7	13.7	5.9	76.6%
MTSUI MAQUINARIAS PERU S.A.	3.0	4.2	2.2	-2.0	-47.1%	-0.7	-25.4%	9.8	13.1	3.2	33.0%
SAMTRONICS PERU S.A.	1.8	4.2	3.1	-1.1	-26.1%	-1.3	-70.2%	5.1	12.8	7.7	152.5%
GRUPO DELTRON S.A.	0.0	3.7	3.0	-0.7	-18.6%	3.0	n.d.	0.0	11.9	11.9	n.a.
TIM PERU SAC	6.9	4.0	3.5	-0.5	-11.5%	-3.4	-48.9%	14.8	11.5	-3.3	-22.3%
TECH DATA PERU S.A.C.	1.6	3.5	2.0	-1.6	-44.5%	0.3	n.d.	6.7	11.2	4.5	67.4%
BANCO DE CREDITO DEL PERU	9.2	2.0	1.6	-0.4	-18.8%	-7.6	-82.5%	16.9	10.9	-6.0	-35.4%
MINERA YANACOCCHA S.R.L.	2.5	3.0	3.9	0.9	31.5%	1.4	57.4%	16.4	10.8	-5.6	-34.3%
ENERGIA DEL SUR S.A.	0.1	2.2	8.1	6.0	271.4%	8.1	n.d.	0.4	10.7	10.3	n.a.
SCANIA DEL PERU S.A.	1.5	3.9	2.8	-1.1	-27.6%	1.3	0.0%	3.1	10.4	7.2	232.6%
TOYOTA DEL PERU S.A.	5.4	2.0	6.0	4.1	204.7%	0.6	11.5%	10.9	10.1	-0.8	-7.3%
Empresas del puesto 1 al 20	61.2	161.4	104.4	-57.1	-35.4%	43.1	70.4%	219.9	496.9	277.0	125.9%
Empresas del puesto 21 al 50	57.9	46.0	49.0	2.9	6.4%	-8.9	-15.4%	170.5	183.2	12.6	7.4%
Empresas del puesto 51 al 100	28.8	26.3	35.8	9.5	36.0%	7.0	24.2%	87.0	131.2	44.2	50.8%
Empresas del puesto 101 al 200	26.5	31.9	31.0	-0.9	-2.7%	5.5	21.7%	101.4	121.4	20.0	19.8%
Resto de empresas	99.6	87.2	75.9	-11.3	-12.9%	-23.6	-23.7%	333.5	312.3	-21.3	-6.4%
<b>IV. TOTAL</b>	<b>1011.4</b>	<b>1204.9</b>	<b>1056.3</b>	<b>-148.6</b>	<b>-12.3%</b>	<b>45.0</b>	<b>4.4%</b>	<b>3 524.2</b>	<b>4 303.5</b>	<b>779.3</b>	<b>22.1%</b>

\* No incluye Zofistacna, Admisión Temporal, Equipaje ni la categoría "Otros Bienes"  
Fuente: SUNAT. Elaboración: BCRP, Dpto. Balanza de Pagos.

Departamento de Balanza de Pagos  
Sub- Gerencia de Estadísticas Macroeconómicas  
Gerencia de Estudios Económicos  
9 de junio de 2006

