

Balanza Comercial Octubre 2005

Resumen

1. En **octubre** de 2005 la balanza comercial registró un superávit de US\$ 374 millones, cifra positiva por trigésimo mes consecutivo y mayor en US\$ 83 millones (29 por ciento) a la obtenida en octubre de 2004. Este resultado es inferior en US\$ 4 millones al proyectado en el informe de setiembre.

Con respecto a octubre de 2004, las exportaciones crecieron en US\$ 319 millones (28 por ciento) alcanzando un nivel de US\$ 1 465 millones, debido tanto al crecimiento de las exportaciones tradicionales (US\$ 241 millones ó 29 por ciento) como de las no tradicionales (US\$ 76 millones ó 24 por ciento). Con respecto a setiembre de 2005 las exportaciones aumentaron en US\$ 5 millones (0,4 por ciento).

CUADRO 1
BALANZA COMERCIAL
(Millones de US\$)

	2004	2005		Oct.05/Oct.04		Enero-Octubre			
	Oct.	Set.	Oct.	Flujo	Var. %	2004	2005	Flujo	Var. %
1. EXPORTACIONES	1 145,8	1 459,5	1 464,9	319,1	27,8	10 155,5	13 759,3	3 603,8	35,5
Productos tradicionales	821,1	1 097,2	1 062,5	241,4	29,4	7 278,9	10 167,2	2 888,3	39,7
Productos no tradicionales	314,2	351,0	390,5	76,3	24,3	2 782,9	3 478,6	695,7	25,0
Otros	10,5	11,3	11,9	1,4	13,3	93,7	113,6	19,9	21,2
2. IMPORTACIONES	854,9	1 021,2	1 091,1	236,3	27,6	7 947,2	9 928,2	1 981,0	24,9
Bienes de consumo	184,9	206,7	201,6	16,7	9,0	1 554,7	1 853,6	298,9	19,2
Insumos	467,6	527,4	628,8	161,3	34,5	4 364,6	5 495,9	1 131,3	25,9
Bienes de capital	194,0	276,1	252,9	58,9	30,4	1 925,0	2 479,2	554,2	28,8
Otros bienes	8,4	11,0	7,8	- 0,6	- 6,9	102,9	99,5	- 3,4	- 3,3
3. <u>BALANZA COMERCIAL</u>	<u>291,0</u>	<u>438,3</u>	<u>373,8</u>	<u>82,8</u>	<u>28,5</u>	<u>2 208,3</u>	<u>3 831,1</u>	<u>1 622,8</u>	<u>73,5</u>

En octubre, las importaciones alcanzaron US\$ 1 091 millones, lo que equivale a un aumento de 28 por ciento respecto a octubre de 2004, que se explica por las mayores adquisiciones de insumos (35 por ciento), bienes de capital (30 por ciento) y bienes de consumo (9 por ciento).

2. En el período anual comprendido entre los meses de noviembre de 2004 y octubre de 2005 la **balanza comercial** ascendió a US\$ 4 416 millones, cifra superior en US\$ 1 934 millones a la observada en similar período del año anterior. Con ello se mantiene la tendencia de un mayor superávit de la balanza comercial.

Cuadro 2
Balanza Comercial
(Millones de US\$)

	Datos anuales				
	Año	Año	Nov.2004	Var. %	
	2003	2004	Oct.2005	C/A	C/B
	A	B	C	C/A	C/B
<u>Exportaciones</u>	<u>9 091</u>	<u>12 617</u>	<u>16 221</u>	<u>78,4</u>	<u>28,6</u>
Tradicional	6 356	9 028	11 916	87,5	32,0
No tradicionales	2 620	3 476	4 171	59,2	20,0
Otros	114	113	133	16,7	17,6
<u>Importaciones</u>	<u>8 255</u>	<u>9 824</u>	<u>11 805</u>	<u>43,0</u>	<u>20,2</u>
Consumo	1 848	1 973	2 272	23,0	15,2
Insumos	4 341	5 356	6 487	49,5	21,1
Bienes de capital	1 984	2 365	2 920	47,1	23,4
Otros	82	130	127	53,6	- 2,6
<u>Balanza comercial</u>	<u>836</u>	<u>2 793</u>	<u>4 416</u>	<u>428,3</u>	<u>58,1</u>

3. Para noviembre se proyecta exportaciones de US\$ 1 489 millones, lo que aunado a la proyección de importaciones de US\$ 1 095 millones determinaría un superávit comercial de US\$ 394 millones. Las exportaciones aumentarían 38 por ciento (46 por ciento las tradicionales y 18 por ciento las no tradicionales) y las importaciones registrarían un ascenso de 21 por ciento respecto a noviembre de 2004, debido a las mayores compras de insumos (15 por ciento), bienes de capital (48 por ciento) y bienes de consumo (10 por ciento).

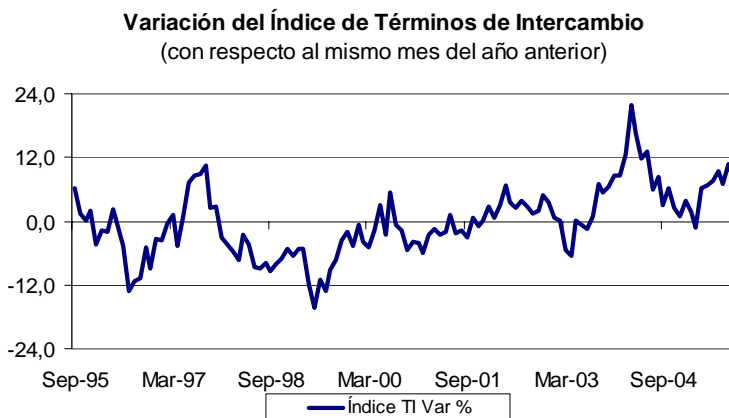
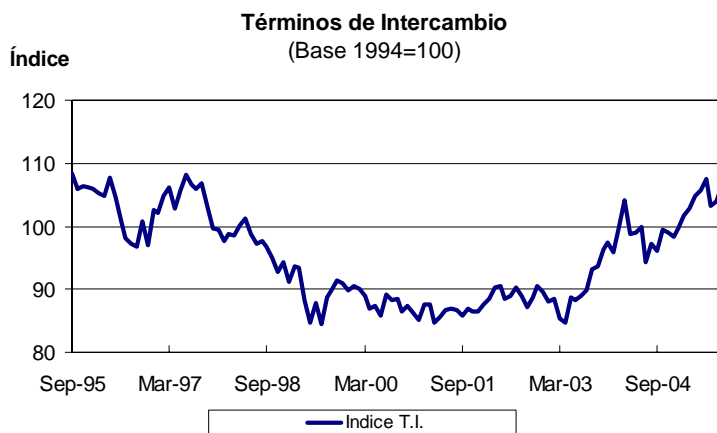
Cuadro 3
Balanza comercial: proyección
(Millones de US\$)

	Oct. 04	Nov. 04	Oct. 05	Nov.05	Nov.05/Nov. 04		Enero-Noviembre			
			Ejec.	Proy.	Flujo	Var. %	2004	2005	Flujo	Var. %
<u>Exportaciones</u>	<u>1 146</u>	<u>1 081</u>	<u>1 465</u>	<u>1 489</u>	<u>408</u>	<u>37,7</u>	<u>11 237</u>	<u>15 248</u>	<u>4 011</u>	<u>35,7</u>
Tradicional	821	753	1 063	1 099	346	46,0	8 032	11 266	3 235	40,3
No tradicionales	314	320	391	377	58	18,0	3 103	3 856	753	24,3
Otros	10	9	12	13	4	41,0	103	126	24	22,9
<u>Importaciones</u>	<u>855</u>	<u>907</u>	<u>1 091</u>	<u>1 095</u>	<u>188</u>	<u>20,8</u>	<u>8 854</u>	<u>11 023</u>	<u>2 170</u>	<u>24,5</u>
Consumo	185	210	202	231	21	9,8	1 765	2 084	320	18,1
Insumos	468	475	629	546	71	15,0	4 840	6 042	1 203	24,9
Bienes de capital	194	210	253	311	101	48,3	2 135	2 791	656	30,7
Otros	8	12	8	7	- 5	- 41,9	115	106	- 8	- 7,2
<u>Balanza comercial</u>	<u>291</u>	<u>175</u>	<u>374</u>	<u>394</u>	<u>219</u>	<u>125,5</u>	<u>2 383</u>	<u>4 225</u>	<u>1 842</u>	<u>77,3</u>

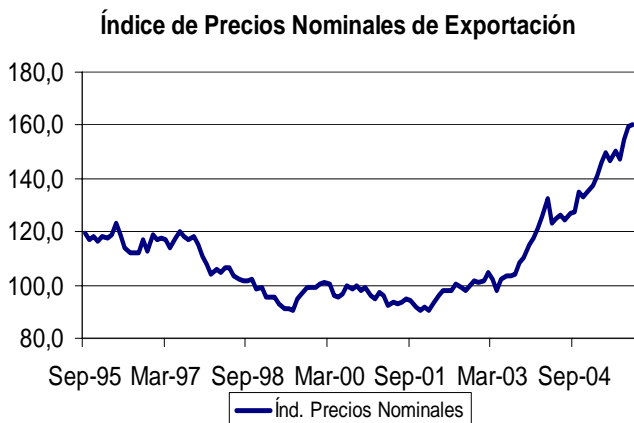


Términos de Intercambio

4. Los términos de intercambio de octubre aumentaron en 7,6 por ciento respecto al mismo mes de 2004. Los precios de exportaciones se incrementaron en 18,8 por ciento, mientras que los precios de las importaciones lo hicieron en 10,4 por ciento. En cuanto a los volúmenes exportados, éstos aumentaron en 7,7 por ciento.



- a. **Precios de Exportación:** La variación 12 meses del precio promedio de las exportaciones se debe al aumento del precio del oro (11,8 por ciento), cobre (28,2 por ciento), petróleo y derivados (66,6 por ciento) y molibdeno (74,5 por ciento).



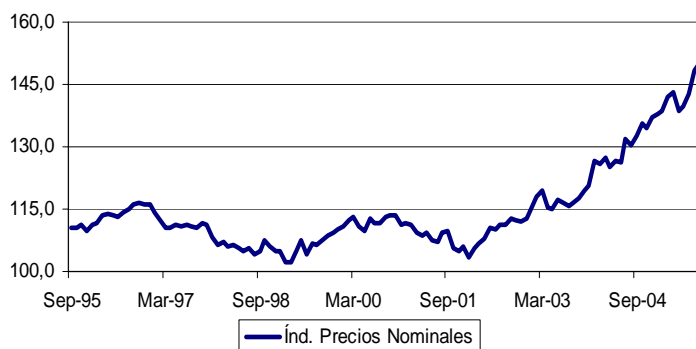


Variación del Índice de Precios de las Exportaciones
(con respecto al mismo mes del año anterior)

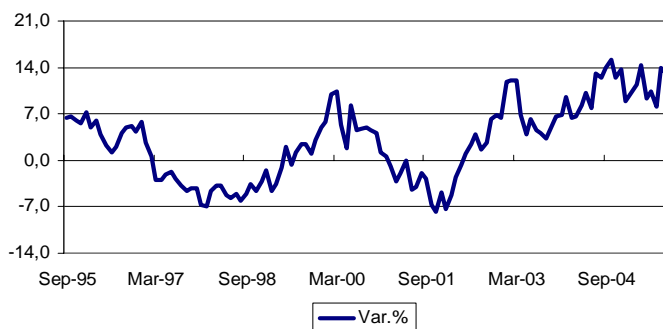


- b. **Precios de Importación:** la variación del índice de precios de las importaciones es principalmente resultado de los mayores precios de importación del petróleo crudo y derivados que registraron una variación de 39 por ciento. Por su parte el precio del azúcar y los lácteos registraron un incremento del 26 y 5 por ciento respectivamente con relación a similar período del año anterior. En tanto que los productos cuyos precios registraron disminuciones fueron: trigo (4 por ciento) y aceite de soya (22 por ciento).

Índice de Precios Nominales de Importación



Variación del Índice de Precios de las Importaciones
(con respecto al mismo mes del año anterior)





Evolución de los precios de *commodities* y los mercados internacionales

El **cobre** mostró una tendencia creciente debido a los problemas generados por las posiciones cortas tomadas por un trader del State Reserve Bureau de China el cual comprometió reservas por hasta 200 mil TM, lo que significaría pérdidas para la institución de hasta US\$300 millones. Cabe resaltar que el precio del metal alcanzó los US\$2/lb el 18 de noviembre, cifra que constituyó un record histórico.

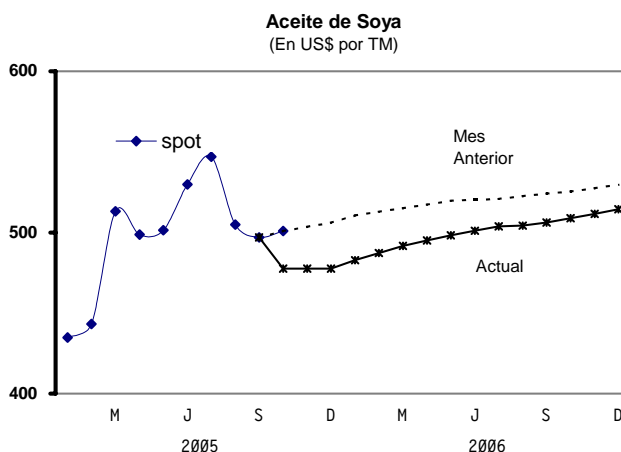
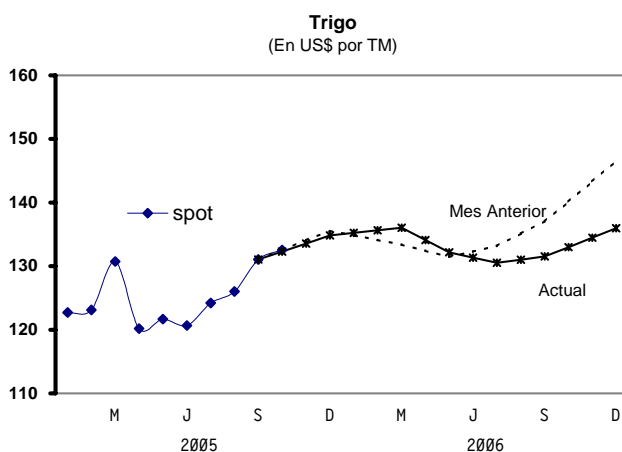
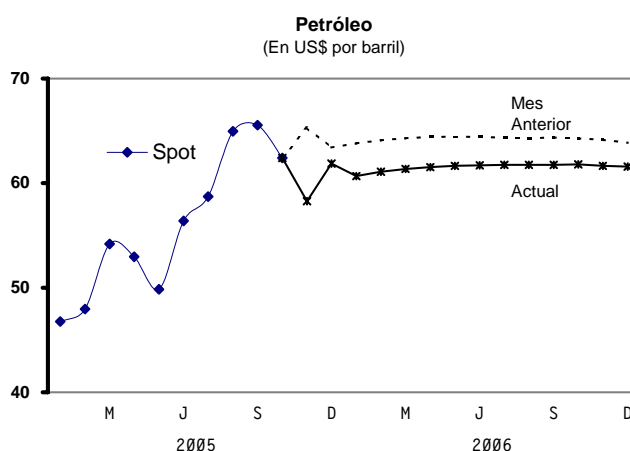
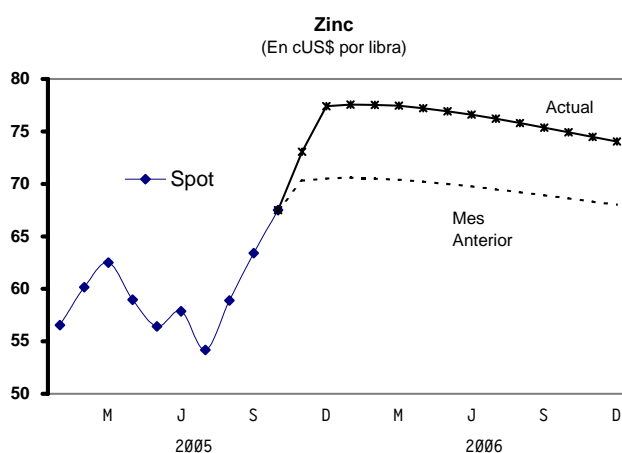
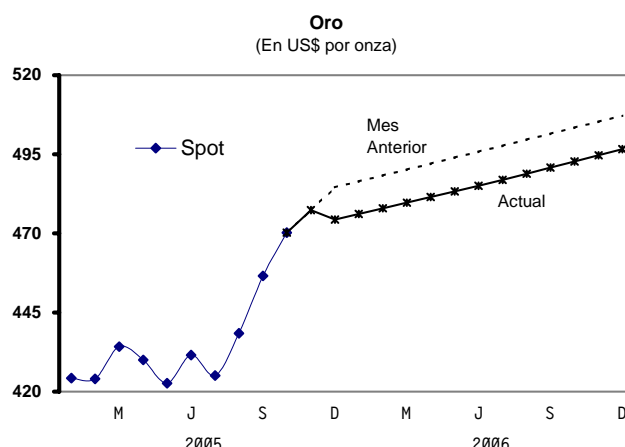
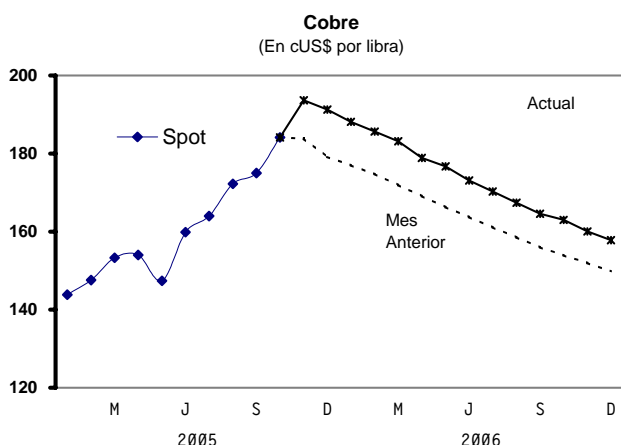
Adicionalmente, el precio del cobre se vio influenciado por la mayor demanda luego de conocerse el crecimiento del PBI de EUA del tercer trimestre del presente año (4,3 por ciento, cuando el mercado esperaba un crecimiento de 4,0 por ciento). En el mismo sentido, favoreció esta tendencia el desempeño de la economía de Japón (el crecimiento del PBI fue de 1,7 por ciento el 3T05 –tasa más alta en 5 años). Asimismo, influyó en la mayor demanda del metal, el incremento de las órdenes por bienes durables de fábricas de EUA en octubre, que subieron 3,4 por ciento, más del doble de la tasa proyectada por el mercado; así como, de las órdenes de maquinaria de empresas japonesas. Sin embargo, el optimismo en el ámbito macroeconómico fue amortiguado luego de conocerse la disminución en los permisos de construcción y la caída, mayor a la esperada, del número de construcciones nuevas en EUA.

Durante noviembre, el precio del **oro** se incrementó (superó los US\$ 500,0/oz –máximo en 18 años) ante la mayor demanda proveniente de la industria de joyas en India y Europa; así como, por el anuncio de los bancos centrales de Rusia, Argentina y Sudáfrica de un posible incremento en sus reservas del metal precioso. Este factor habría tenido mayor peso en la evolución de la cotización, ya que la relación inversa respecto al dólar ha sido débil. El euro siguió depreciándose frente al dólar (al igual que el yen), por el diferencial de tasas de interés a favor de la moneda de EUA. Este diferencial se amplió en 25 pbs. luego de que la FED del 1 de noviembre subió su tasa a 4,0 por ciento. Ello generó expectativas en el mercado de que el Banco Central Europeo (BCE) subiría su tasa de política en su reunión de diciembre por primera vez desde el 2002 lo que fue posteriormente confirmado (elevó la tasa de 2,0 a 2,25 por ciento).

La cotización del **petróleo** registró una caída con respecto a lo proyectado anteriormente debido al inicial periodo de temperaturas por encima de lo normal en el hemisferio norte, situación que se viene revirtiendo en las últimas semanas. Asimismo, la recuperación de la infraestructura petrolera dañada por el paso de los huracanes Katrina y Rita sigue avanzando a paso lento, mientras que los inventarios de crudo y heating oil se han venido incrementando en las últimas semanas producto de la menor demanda observada durante noviembre. Este desarrollo aminoró las expectativas inflacionarias en EUA por el lado de costos (la inflación mensual del IPC en octubre fue de 0,2 por ciento en octubre, menor al 1,2 por ciento de setiembre). Sin embargo, vale indicar que la inflación del subíndice de servicios¹ aún presenta algunos indicios de inflación por el lado de demanda.

Los contratos a futuro del **aceite de soya** muestran una ligera caída respecto al mes anterior ante los mayores estimados en la producción de EUA. En el caso del **trigo** las expectativas de un clima más seco que podría afectar la producción en las llanuras en EUA no se han venido confirmando, lo que ha presionado los precios hacia abajo.

1/ El rubro de servicios comprende cerca de 60 por ciento del total del IPC.



Exportaciones tradicionales

- Las **exportaciones tradicionales** fueron US\$ 1 063 millones, superiores en 29 por ciento (US\$ 241 millones) con respecto a octubre del año 2004, destacando las mayores ventas al exterior de oro (US\$ 81 millones ó 40 por ciento), cobre (US\$ 80 millones ó 36 por ciento), petróleo (US\$ 78 millones ó 95 por ciento) y molibdeno (US\$ 43 millones ó 91 por ciento). Respecto a setiembre, las exportaciones tradicionales fueron menores en US\$ 35 millones (3 por ciento).



En los primeros diez meses del año las exportaciones tradicionales alcanzaron los US\$ 10 167 millones, mayores en 40 por ciento (US\$ 2 888 millones) con respecto a similar período del año 2004, sobresaliendo el incremento en las ventas al exterior de los productos mineros (US\$ 1 942 millones ó 35 por ciento) por las exportaciones de molibdeno (US\$ 719 millones ó 278 por ciento) y cobre (US\$ 575 millones ó 30 por ciento); y petróleo y derivados (US\$ 723 millones ó 142 por ciento).

- a. **Productos pesqueros:** totalizaron US\$ 13 millones, cifra inferior a la de octubre de 2004 en US\$ 52 millones ó 80 por ciento, como resultado de las menores exportaciones de harina de pescado (US\$ 52 millones) ante el descenso en los volúmenes exportados (100 mil TM ó 84 por ciento), lo que fue parcialmente compensado por la mejora en los precios promedio realizados (US\$ 82 por TM ó 15 por ciento). En el mismo periodo, la cotización internacional se situó en US\$ 720 CIF por TM, 20 por ciento superior a la alcanzada en octubre pasado. Las exportaciones de aceite de pescado fueron mayores a las de octubre del año anterior (US\$ 100 mil ó 10 por ciento) por el incremento en los volúmenes vendidos (cien TM ó 15 por ciento).

En lo que va del año, las exportaciones pesqueras presentan un aumento de US\$ 191 millones (20 por ciento) debido al nivel de inventarios acumulados durante el año pasado. Las exportaciones de harina de pescado se dirigen principalmente a China (54 por ciento de participación), seguido de Alemania y Japón (20 por ciento de participación conjunta).

- b. **Cobre:** alcanzó US\$ 304 millones en octubre, superior en US\$ 80 millones (36 por ciento) al del mes de octubre de 2004, debido a la mejora en los precios promedio de exportación (28 por ciento) y el incremento en los volúmenes embarcados (6 por ciento). Los mayores volúmenes (5 mil TM) se explican principalmente por el dinamismo en los embarques de concentrados por parte de Compañía Minera Antamina, lo que fue parcialmente compensado por las menores exportaciones de cobre refinado por parte de Sociedad Minera Cerro Verde y Southern Perú. En el caso de Antamina, su desempeño responde a la mayor producción registrada en el mes (40 por ciento), mientras que en el caso de Southern el descenso en su producción se registró tanto en concentrados (7 por ciento) como en refinados (9 por ciento).

En el período enero-octubre las exportaciones cupríferas registraron un aumento de US\$ 575 millones (30 por ciento) respecto a similar período del año anterior, explicado principalmente por el incremento en los precios de exportación (27 por ciento). Los volúmenes embarcados fueron superiores en 2 por ciento por las mayores ventas de concentrados de Antamina (31 mil TM), empresa que registra un aumento en la producción en el período enero-octubre de 7 por ciento. Este dinamismo fue parcialmente compensado por la reducción en las ventas al exterior de Southern Peru (30 mil TM).

- c. **Oro:** alcanzó US\$ 284 millones en octubre, nivel superior en US\$ 81 millones (40 por ciento) respecto al mes de octubre de 2004, por los mayores embarques (25 por ciento) y precios promedio de exportación (12 por ciento). La mejora en los volúmenes (122 mil onzas) se explican principalmente por Barrick (89 mil onzas) y Yanacocha (39 mil onzas). En el caso de Yanacocha, la mayor exportación se debe al aumento de su nivel de producción en 24 por ciento en el mes, mientras que en el caso de Barrick el ascenso de producción fue de 219 por ciento debido al incremento en la producción registrada en su mina Alto Chicama.



En los primeros diez meses del año las exportaciones auríferas registraron un aumento de US\$ 409 millones (21 por ciento) debido a la mejora en los precios promedio (8 por ciento) y los mayores volúmenes exportados (12 por ciento). El dinamismo en los embarques (567 mil onzas) se explica principalmente por Yanacocha (191 mil onzas) y Barrick Misquichilca (240 mil onzas). En cuanto a la producción de estas empresas, Yanacocha viene mostrando en lo que va del año un crecimiento de 10 por ciento, mientras que Barrick muestra uno de 43 por ciento.

- d. **Zinc:** totalizó US\$ 76 millones, monto superior en US\$ 20 millones (36 por ciento) respecto a octubre de 2004, explicado por los mayores precios promedio (38 por ciento), los cuales fueron parcialmente compensados por una caída en los volúmenes embarcados (1 por ciento). Los menores embarques se explican por el descenso en los volúmenes vendidos por Empresa Minera Yualiyacu (3 mil TM) y la Compañía Minera Milpo (6 mil TM).

En lo que va del año las exportaciones de zinc registraron un aumento de US\$ 151 millones (31 por ciento) debido al incremento de los volúmenes exportados (2 por ciento) y la elevación de los precios de exportación (29 por ciento). La mejora en los volúmenes embarcados se explica, principalmente, por las mayores ventas de Compañía Minera Milpo (6 mil TM), Empresa Comercializadora AYS S.A. (9 mil TM) y Compañía Minera Santa Luisa (5 mil TM).

- e. **Molibdeno:** totalizó US\$ 91 millones, monto superior en US\$ 43 millones con respecto a octubre de 2004 (91 por ciento). Este producto experimentó un incremento tanto en volúmenes exportados (9 por ciento) como en precios de exportación (75 por ciento). La mejora en los volúmenes se explican por el ascenso en las ventas de Minera Antamina, cuya producción en el mes de octubre creció 195 por ciento, debido al mayor contenido del metal en el mineral procesado.

Entre enero y octubre las exportaciones de molibdeno se incrementaron en US\$ 723 millones debido al aumento tanto de los volúmenes exportados (47 por ciento) como de los precios promedio de exportación (64 por ciento). Este resultado se debe a la mayor producción obtenida tanto por Southern Perú (8 por ciento) como por Minera Antamina (142 por ciento) durante el año.

- f. **Petróleo y derivados:** totalizaron US\$ 160 millones, monto superior en US\$ 78 millones con respecto a octubre de 2004 (95 por ciento), lo que se explica tanto por el incremento en precios promedio (67 por ciento) como en volúmenes vendidos al exterior (17 por ciento). Las exportaciones de derivados registraron un aumento de US\$ 86 millones (116 por ciento), explicado por mayores precios promedio (27 por ciento) y mayores volúmenes vendidos (71 por ciento).

En el periodo enero-octubre, las exportaciones de petróleo y derivados presentan un aumento de US\$ 723 millones (142 por ciento) debido a los mayores volúmenes vendidos (47 por ciento) y mejoras en los precios promedio de exportación (64 por ciento). Cabe señalar que las exportaciones asociadas a Camisea representaron el 30 por ciento del total de exportaciones de derivados.

CUADRO 4
EXPORTACIONES DE PRODUCTOS TRADICIONALES
(Millones de US\$)

	2004	2005		Oct.05/Oct.04		Enero-Octubre			
	Oct.	Set.	Oct.	Flujo	Var. %	2004	2005	Flujo	Var. %
PESQUEROS	64,1	63,3	12,6	- 51,6	- 80,4	938,8	1 130,1	191,2	20,4
Harina de pescado	63,7	51,7	12,1	- 51,6	- 81,0	825,9	988,0	162,1	19,6
Volumen (miles tm)	119,5	83,2	19,7	- 99,8	- 83,5	1 503,7	1 752,7	249,0	16,6
Precio (U.S.\$/tm)	533,1	621,7	614,7	81,6	15,3	549,3	563,7	14,4	2,6
Aceite de pescado	0,4	11,5	0,5	0,0	9,6	112,9	142,1	29,1	25,8
Volumen (miles tm)	0,6	20,2	0,7	0,1	15,4	215,1	264,5	49,5	23,0
Precio (U.S.\$/tm)	689,2	571,6	654,4	- 34,8	- 5,1	525,1	537,0	11,9	2,3
AGRÍCOLAS	45,4	49,4	36,3	- 9,1	- 20,0	232,2	264,1	31,9	13,7
Algodón	0,5	0,4	0,4	- 0,1	- 16,9	5,5	3,0	- 2,5	- 45,0
Volumen (miles tm)	0,3	0,3	0,2	- 0,0	- 16,7	2,9	1,9	- 1,1	- 36,3
Precio (U.S.\$/tm)	1 758,2	1 479,0	1 753,4	- 4,8	- 0,3	1 894,0	1 637,1	- 257,0	- 13,6
Azúcar	0,0	11,8	0,0	0,0	0,0	7,0	12,7	5,8	82,7
Volumen (miles tm)	0,0	30,0	0,0	0,0	0,0	20,5	32,2	11,7	56,9
Precio (U.S.\$/tm)	0,0	394,3	0,0	0,0	0,0	339,4	395,1	55,8	16,4
Café	43,6	36,8	34,8	- 8,8	- 20,2	206,9	240,6	33,7	16,3
Volumen (miles tm)	28,5	18,2	16,6	- 12,0	- 41,9	139,2	111,4	- 27,8	- 20,0
Precio (U.S.\$/tm)	1 530,9	2 023,9	2 103,0	572,1	37,4	1 486,7	2 160,3	673,6	45,3
Resto de agrícolas	1,2	0,4	1,1	- 0,2	- 14,8	12,8	7,7	- 5,1	- 39,7
MINEROS	629,6	863,4	853,8	224,2	35,6	5 596,6	7 538,4	1 941,8	34,7
Cobre	223,4	321,2	303,8	80,4	36,0	1 950,2	2 525,4	575,3	29,5
Volumen (miles tm)	78,1	91,1	82,9	4,7	6,1	763,3	779,1	15,8	2,1
Precio (¢U.S.\$/lb.)	129,7	159,9	166,3	36,6	28,2	115,9	147,0	31,1	26,9
Estaño	29,7	19,9	17,9	- 11,8	- 39,7	291,6	237,9	- 53,7	- 18,4
Volumen (miles tm)	3,4	3,0	2,8	- 0,5	- 15,9	33,7	31,9	- 1,8	- 5,3
Precio (¢U.S.\$/lb.)	400,7	303,6	287,0	- 113,7	- 28,4	391,9	337,8	- 54,1	- 13,8
Hierro	4,8	30,2	21,5	16,6	343,2	99,1	172,6	73,5	74,1
Volumen (millones tm)	0,3	0,8	0,6	0,3	123,7	4,7	5,3	0,6	13,8
Precio (U.S.\$/tm)	18,4	38,5	36,5	18,1	98,1	21,2	32,4	11,2	53,0
Oro	202,8	293,0	284,0	81,2	40,0	1 958,0	2 366,6	408,6	20,9
Volumen (miles oz.tr.)	481,9	641,7	603,8	122,0	25,3	4 848,8	5 416,0	567,2	11,7
Precio (U.S.\$/oz.tr.)	420,8	456,6	470,3	49,5	11,8	403,8	437,0	33,2	8,2
Plata refinada	19,4	24,2	25,1	5,7	29,3	213,9	225,5	11,6	5,4
Volumen (millones oz.tr.)	2,8	3,4	3,3	0,5	16,5	32,8	31,7	- 1,1	- 3,5
Precio (U.S.\$/oz.tr.)	6,9	7,0	7,7	0,8	11,0	6,5	7,1	0,6	9,2
Plomo	43,9	35,5	31,5	- 12,4	- 28,2	322,9	372,4	49,5	15,3
Volumen (miles tm)	19,5	20,8	17,4	- 2,1	- 10,6	232,2	250,1	17,9	7,7
Precio (¢U.S.\$/lb.)	101,9	77,2	81,9	- 20,0	- 19,7	63,1	67,6	4,5	7,1
Zinc	56,1	50,2	76,4	20,3	36,1	492,1	642,7	150,6	30,6
Volumen (miles tm)	98,4	61,5	97,3	- 1,2	- 1,2	891,6	906,1	14,5	1,6
Precio (¢U.S.\$/lb.)	25,9	37,1	35,6	9,8	37,7	25,0	32,2	7,1	28,5
Molibdeno	47,8	86,9	91,1	43,4	90,7	258,7	977,5	718,7	277,8
Volumen (miles tm)	1,3	1,5	1,4	0,1	9,3	10,2	15,6	5,4	53,4
Precio (¢US\$/lb.)	1 668,1	2 608,0	2 910,8	1 242,6	74,5	1 153,8	2 841,7	1 687,9	146,3
Resto de mineros	1,6	2,3	2,5	0,9	53,2	10,1	17,8	7,6	75,1
PETRÓLEO CRUDO Y DERIVADOS	82,1	121,1	159,9	77,8	94,8	511,3	1 234,6	723,3	141,5
Volumen (millones bs.)	2,4	1,9	2,8	0,4	16,9	17,7	26,1	8,4	47,4
Precio (U.S.\$/b)	33,7	65,3	56,1	22,4	66,6	28,9	47,4	18,5	63,9
PRODUCTOS TRADICIONALES	821,1	1 097,2	1 062,5	241,4	29,4	7 278,9	10 167,2	2 888,3	39,7

- g. **Café:** totalizó US\$ 35 millones en octubre, monto inferior al de octubre de 2004 en US\$ 9 millones ó 20 por ciento, lo que se explica por los menores volúmenes vendidos (42 por ciento), lo cual fue parcialmente compensado por el aumento en los precios promedios de exportación (37 por ciento). Con respecto a los precios, se observó una mejora en la cotización internacional del producto, a un nivel promedio de US\$ 2 339 por TM en octubre comparado con los US\$ 1 760 por TM alcanzados en similar mes de 2004. El aumento de la cotización internacional del café con respecto al año anterior se debe a las perspectivas de un menor crecimiento de la producción en la campaña 2005/06 debido los daños a las plantaciones ocasionados por inundaciones en México y América Central.

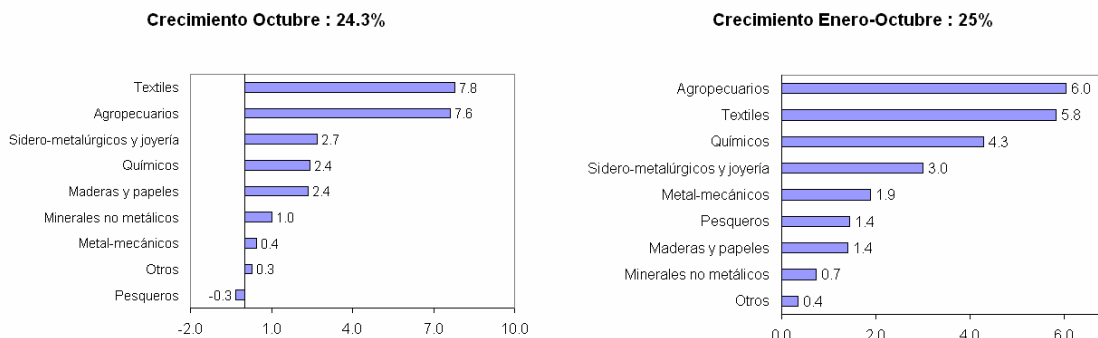


Entre enero y octubre, las exportaciones de café han mostrado un crecimiento de US\$ 34 millones (16 por ciento) sobre la base del incremento de los precios (45 por ciento), lo que fue parcialmente compensado por los menores volúmenes embarcados (20 por ciento). Durante el año, el principal destino de exportación fue Alemania (31 por ciento de participación), seguido de Estados Unidos (24 por ciento) y Países Bajos (8 por ciento).

Exportaciones no tradicionales

- En octubre, el valor de las ventas al exterior no tradicionales (cuadro 5) fue de US\$ 391 millones, mayor en 24 por ciento (US\$ 76 millones) respecto al mes de octubre del año anterior. Las exportaciones que más aumentaron fueron las textiles con US\$ 25 millones (27 por ciento), agropecuarias con US\$ 24 millones (29 por ciento) y las sidero-metalúrgicas y joyería con US\$ 8 millones (22 por ciento), que contribuyeron en conjunto con 18 de los 24 puntos de crecimiento del sector. Respecto a setiembre las exportaciones no tradicionales aumentaron en US\$ 40 millones (11 por ciento), principalmente por el incremento en el rubro de productos agropecuarios con US\$ 13 millones (14 por ciento), textiles con US\$ 7 millones (6 por ciento) y pesqueros con US\$ 5 millones (26 por ciento).
- En el período enero-octubre de 2005 las ventas al exterior no tradicionales alcanzaron un monto de US\$ 3 479 millones, mayor en 25 por ciento (US\$ 696 millones) respecto a similar período del año anterior. Cabe mencionar que esta variación se explica principalmente por un incremento en el volumen exportado (19 por ciento) ya que el aumento promedio de los precios fue 6 por ciento. Los sectores que más crecieron fueron agropecuarios con US\$ 168 millones (27 por ciento); textiles con US\$ 162 millones (18 por ciento); químicos con US\$ 120 millones (36 por ciento); y sidero metalúrgicos y joyería con US\$ 84 millones (27 por ciento). En los diez primeros meses del año los sectores agropecuario, textil y químico fueron los más dinámicos, aportando 16 de los 25 puntos porcentuales de crecimiento de las exportaciones no tradicionales.

Contribución al crecimiento: Exportaciones No Tradicionales

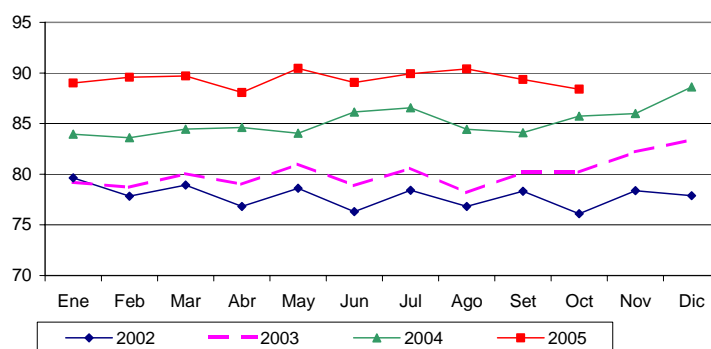


CUADRO 5
EXPORTACIONES DE PRODUCTOS NO TRADICIONALES
(Millones de US\$)

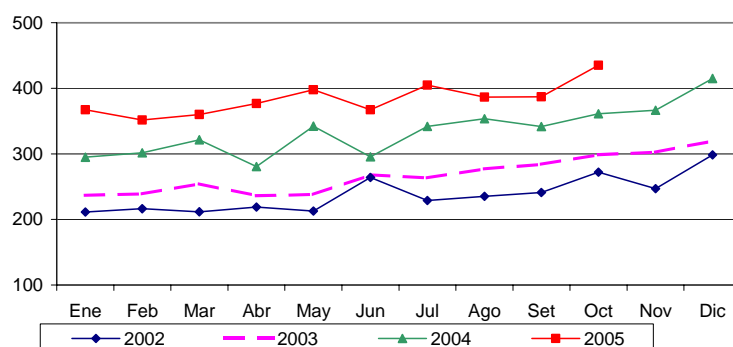
	2004		2005		Oct.05/Oct.04		Enero-Octubre			
	Oct.	Set.	Oct.	Flujo	Var.%	2004	2005	Flujo	Var.%	
AGROPECUARIOS	81,7	93,0	105,6	23,9	29,3	621,1	789,1	168,1	27,1	
Legumbres	49,5	54,1	65,1	15,6	31,5	282,4	332,4	50,0	17,7	
Frutas	5,1	5,5	6,6	1,6	30,9	106,1	143,7	37,6	35,4	
Productos vegetales diversos	6,8	9,3	10,1	3,3	49,1	61,8	82,5	20,7	33,5	
Cereales y sus preparaciones	3,8	5,4	6,1	2,3	61,3	38,0	42,2	4,3	11,2	
Té, café, cacao y esencias	8,8	10,8	9,5	0,7	8,2	70,1	115,3	45,2	64,5	
Resto	7,8	7,9	8,2	0,4	4,8	62,8	73,1	10,3	16,4	
PESQUEROS	24,4	18,9	23,4	- 1,1	- 4,3	227,2	267,5	40,3	17,7	
Crustáceos y moluscos congelados	15,0	11,2	15,0	0,0	0,1	118,2	147,3	29,2	24,7	
Pescado congelado	4,1	3,5	3,9	- 0,2	- 5,8	47,2	62,1	14,9	31,5	
Preparaciones y conservas	4,1	3,2	3,2	- 0,9	- 21,1	52,5	46,7	- 5,8	- 11,0	
Pescado seco	0,8	0,8	0,8	- 0,0	- 5,1	4,8	7,2	2,4	49,2	
Resto	0,5	0,2	0,5	0,1	13,1	4,5	4,2	- 0,3	- 6,3	
TEXTILES	91,1	109,0	115,6	24,5	26,9	884,5	1 046,5	162,0	18,3	
Prendas de vestir y otras confecciones	73,3	92,1	97,1	23,8	32,5	710,0	865,3	155,2	21,9	
Tejidos	6,7	6,1	6,6	- 0,1	- 1,6	53,1	59,8	6,7	12,7	
Fibras textiles	5,3	5,9	6,8	1,5	27,4	57,0	57,6	0,6	1,0	
Hilados	5,7	5,0	5,1	- 0,7	- 11,7	64,4	63,8	- 0,5	- 0,8	
MADERAS Y PAPELES, Y SUS MANUFACTURAS	15,8	17,9	23,2	7,4	46,8	171,8	211,1	39,3	22,9	
Madera en bruto o en láminas	6,2	7,6	8,8	2,7	43,5	79,1	100,5	21,4	27,0	
Artículos impresos	3,9	4,7	6,7	2,9	74,8	38,2	45,3	7,1	18,7	
Manufacturas de papel y cartón	2,6	1,8	3,1	0,5	18,5	25,6	27,7	2,2	8,4	
Manufacturas de madera	1,9	2,0	2,9	1,0	51,1	17,1	23,6	6,4	37,4	
Muebles de madera, y sus partes	1,3	1,6	1,6	0,3	25,4	11,3	13,5	2,2	19,5	
Resto	0,0	0,0	0,1	0,1	223,4	0,5	0,5	- 0,0	- 1,3	
QUÍMICOS	34,8	41,1	42,5	7,7	22,0	331,2	450,7	119,5	36,1	
Productos químicos orgánicos e inorgánicos	7,2	7,3	9,6	2,4	32,6	61,0	83,7	22,7	37,2	
Artículos manufacturados de plástico	6,4	8,2	8,3	2,0	31,4	44,6	71,4	26,7	59,8	
Materias tintóreas, curtiientes y colorantes	5,5	5,3	4,2	- 1,3	- 23,2	46,2	47,5	1,4	3,0	
Manufacturas de caucho	2,6	3,3	3,0	0,5	18,2	27,4	29,5	2,1	7,5	
Aceites esenciales, prod.de tocador y tensoactivos	3,0	3,7	3,0	0,0	0,4	66,5	91,4	24,9	37,4	
Resto	10,2	13,2	14,3	4,1	40,2	85,5	127,3	41,8	48,9	
MINERALES NO METÁLICOS	8,6	9,2	11,8	3,2	37,3	77,2	97,7	20,5	26,5	
Cemento y materiales de construcción	4,7	5,3	7,6	2,9	62,7	44,4	59,0	14,7	33,0	
Abonos y minerales, en bruto	1,5	1,0	1,4	- 0,0	- 3,2	9,6	12,7	3,0	31,5	
Vidrio y artículos de vidrio	1,0	1,6	1,0	0,1	8,2	10,3	9,2	- 1,1	- 10,3	
Artículos de cerámica	0,6	0,5	0,4	- 0,2	- 36,2	4,1	4,1	0,0	0,1	
Resto	0,9	0,8	1,4	0,5	50,3	8,8	12,6	3,8	43,6	
SIDERO-METALÚRGICOS Y JOYERÍA	38,6	45,0	47,0	8,4	21,9	313,4	396,9	83,5	26,7	
Productos de cobre	11,8	15,9	17,1	5,3	44,8	104,4	150,2	45,8	43,9	
Productos de zinc	7,8	5,9	7,9	0,1	1,7	70,6	70,2	- 0,4	- 0,6	
Productos de hierro	4,8	6,9	6,4	1,6	32,5	38,8	55,0	16,2	41,8	
Manufacturas de metales comunes	1,4	1,5	2,1	0,6	44,2	12,4	15,8	3,3	26,8	
Desperdicios y desechos no ferrosos	0,2	0,3	0,3	0,1	24,1	3,1	3,4	0,3	9,5	
Productos de plomo	0,2	0,7	0,5	0,3	156,2	2,2	4,7	2,5	113,9	
Productos de plata	0,2	0,0	0,2	0,0	10,9	0,7	1,2	0,5	67,6	
Artículos de joyería	10,2	11,7	11,7	1,5	15,0	72,2	84,3	12,1	16,7	
Resto	2,0	2,1	0,9	- 1,1	- 54,4	8,9	12,1	3,2	35,9	
METAL-MECÁNICOS	13,2	10,9	14,6	1,4	10,5	109,6	162,3	52,7	48,1	
Vehículos de carretera	0,4	0,4	0,5	0,0	9,4	4,0	4,2	0,1	3,6	
Maquinaria y equipo industrial, y sus partes	2,0	1,8	2,0	- 0,0	- 1,4	13,8	20,1	6,2	44,8	
Maquinas y aparatos eléctricos, y sus partes	1,4	1,6	2,0	0,6	42,2	12,6	17,9	5,3	42,0	
Artículos manufacturados de hierro o acero	1,1	2,3	2,7	1,5	137,7	7,7	22,4	14,7	190,9	
Máquinas de oficina y para procesar datos	0,9	0,3	0,5	- 0,4	- 44,3	7,7	4,6	- 3,0	- 39,6	
Equipo de uso doméstico	0,6	0,5	0,7	0,2	32,8	3,3	4,6	1,3	40,2	
Maquinaria y equipo de ing. civil, y sus partes	0,5	1,0	1,1	0,7	140,9	7,0	9,4	2,4	33,8	
Maquinaria y equipo generadores de fuerza	0,5	0,6	0,9	0,5	106,9	3,9	8,7	4,8	123,4	
Enseres domésticos de metales comunes	0,5	0,5	0,8	0,3	60,7	3,8	5,8	2,0	52,3	
Resto	5,3	1,8	3,2	- 2,0	- 38,8	45,8	64,6	18,9	41,2	
OTROS	6,0	6,0	6,8	0,8	14,2	47,0	56,8	9,8	21,0	
PRODUCTOS NO TRADICIONALES	314,2	351,0	390,5	76,3	24,3	2 782,9	3 478,6	695,7	25,0	



**Exportaciones No Tradicionales
Índice de Precios**



**Exportaciones No Tradicionales
Índice de Volumen**



Exportaciones No Tradicionales

	Índice de Precios		Índice de Volumen		Valor	
	Índice	Var.%	Índice	Var.%	US\$MM	Var.%
1 Trim. 04	84.0	5.9	306.0	25.7	782.6	33.1
2 Trim. 04	84.9	6.7	306.1	23.7	791.2	32.0
3 Trim. 04	85.0	6.7	345.7	25.8	894.9	34.3
4 Trim. 04	86.8	5.9	380.8	24.0	1007.1	31.4
2004	85.2	6.3	334.6	24.8	3475.8	32.6
1 Trim. 05	89.4	6.5	359.6	17.5	979.1	25.1
2 Trim. 05	89.2	5.0	380.6	24.4	1033.8	30.7
3 Trim. 05	89.9	5.7	392.8	13.6	1075.1	20.1
Ene.-Oct. 04	84.8	6.5	323.4	24.6	2782.9	32.7
Ene.-Oct. 05	89.4	5.5	383.4	18.6	3478.5	25.0

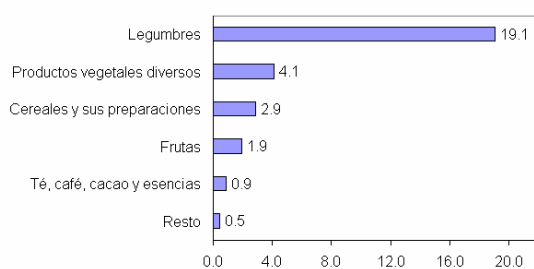
Los principales desarrollos de las exportaciones no tradicionales en octubre fueron los siguientes:

- a. **Agropecuarios:** sumaron US\$ 106 millones en octubre. Esta cifra es mayor en US\$ 24 millones (29 por ciento) con respecto a octubre de 2004 debido principalmente al incremento en las ventas de legumbres (US\$ 16 millones) y producto vegetales diversos (US\$ 3 millones). Entre las legumbres, destacaron el aumento en las exportaciones de alcachofas (preparadas o conservadas), espárragos (frescos o refrigerados) y arvejas (frescas o refrigeradas) y cebollas con US\$ 14 millones en conjunto. Entre los productos vegetales diversos, destacó el crecimiento en las exportaciones de tabaco rubio y demás preparaciones utilizadas para alimentación de los animales (US\$ 2 millones).

El dinamismo de las ventas al exterior de legumbres y productos vegetales diversos determinó en mayor grado la mejora del sector agropecuario en octubre, explicando 23 de los 29 puntos porcentuales de crecimiento del sector; sin embargo, en el período enero-octubre, las legumbres; té, café, cacao y esencias; y las frutas explicaron 22 de los 27 puntos porcentuales de crecimiento.

Contribución al crecimiento: Exportaciones Agropecuarias

Crecimiento Octubre : 29.3%



Crecimiento Enero-Octubre : 27.1%



En los diez primeros meses del año, las exportaciones agropecuarias fueron superiores a las realizadas en el mismo periodo del año anterior (US\$ 168 millones ó 27 por ciento). Dicho incremento sobre todo obedeció al aumento en los volúmenes vendidos (27 por ciento) ya que los precios cayeron ligeramente (0,3 por ciento).

Con relación a los productos exportados, destacaron las mayores ventas al exterior de legumbres (US\$ 50 millones), esencias (US\$ 45 millones) y frutas (US\$ 38 millones); particularmente, espárragos (US\$ 18 millones), alcachofas (US\$ 16 millones), pimiento paprika (US\$ 41 millones), uvas frescas (US\$ 8 millones), nueces del Brasil (US\$ 7 millones) y aguacates (paltas) frescas o secas (US\$ 5 millones). En cuanto a los principales socios comerciales, destacó los Estados Unidos que concentró el 32 por ciento de las ventas, seguido de Espana y los Pases Bajos (23 por ciento en conjunto). A nivel de empresas, destacaron Camposol (US\$ 56 millones), Alicorp (US\$ 34 millones) y sociedad Agrcola Vir (US\$ 32 millones).

Cuadro 6

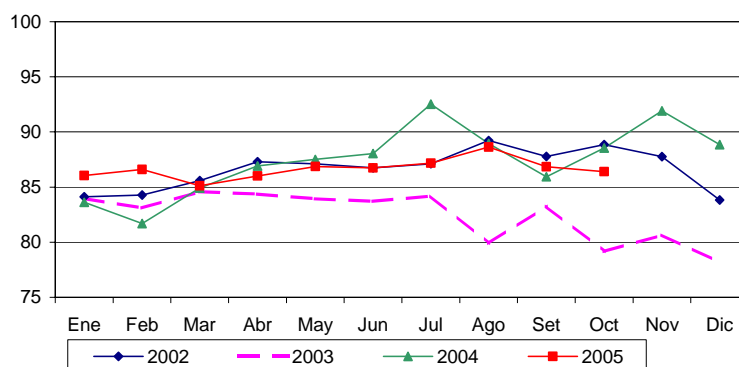
15 PRINCIPALES BIENES EXPORTADOS: SECTOR AGROPECUARIO*
(Millones de US\$)

Productos ms vendidos	Ene.-Oct. 2004	Ene.-Oct. 2005	Variacin	
			Flujo	%
Esparragos, frescos o refrigerados	100.9	116.5	15.6	15.5
Frutos de los generos capsicum o pimenta, secos, triturados o pulverizados	42.1	82.9	40.8	97.1
Esparragos preparados o conservados, sin congelar	61.7	62.7	1.0	1.7
Mangos y mangostanes, frescos o secos	29.9	32.2	2.3	7.8
Leche evaporada sin azucar ni edulcorante	28.6	30.7	2.1	7.2
Las demas hortalizas preparadas o conservadas sin congelar	26.2	29.8	3.6	13.8
Alcachofas (alcauciles) preparadas o conservadas, sin congelar	14.3	29.8	15.6	109.1
Aguacates (paltas) , frescas o secas	18.7	24.0	5.3	28.3
Demas preparaciones utilizadas para la alimentacion de los animales	16.4	22.8	6.4	39.1
Nueces del brasil sin cascara frescas o secas	8.9	15.9	7.0	79.1
Uvas frescas	6.6	14.1	7.5	113.8
Bananas o platanos tipo "cavendish valery" frescos	8.7	14.0	5.3	60.6
Prod. d panad., pastel. o gallet....galltas dulces (con adicion d edulcorantes)	13.0	13.6	0.6	4.4
Esparragos congelados	11.7	12.7	1.0	8.7
Manteca de cacao c/indice de acidez expresado en acido oleico>1% pero<=1.65%	16.5	12.7	-3.8	-23.2
Subtotal	404.1	514.5	110.4	27.3
Total	621.1	789.1	168.1	27.1

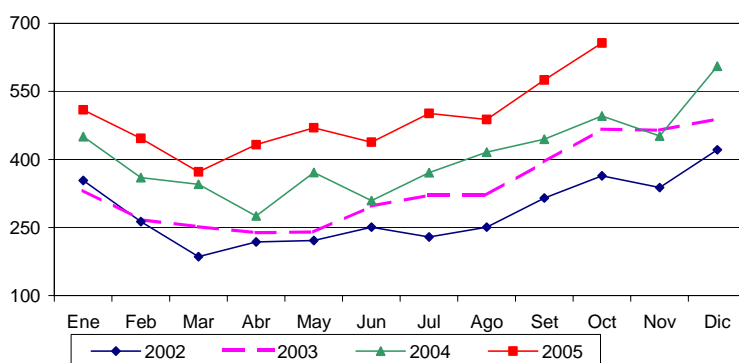
*Principales productos a nivel de partida arancelaria a 10 dgitos.



**Exportaciones Agropecuarias
Índice de Precios**



**Exportaciones Agropecuarias
Índice de Volumen**



Exportaciones Agropecuarias

	Índice de Precios		Índice de Volumen		Valor	
	Índice	Var. %	Índice	Var. %	US\$MM	Var. %
1 Trim. 04	83.4	-0.6	385.2	35.8	179.5	35.1
2 Trim. 04	87.5	4.1	318.8	23.2	155.8	28.4
3 Trim. 04	89.1	8.1	410.7	18.6	204.0	27.9
4 Trim. 04	89.8	13.2	517.7	9.3	259.2	23.6
2004	87.5	6.1	408.1	19.8	798.6	28.1
1 Trim. 05	85.9	3.0	442.6	14.9	212.6	18.4
2 Trim. 05	86.5	-1.1	446.7	40.1	216.0	38.6
3 Trim. 05	87.5	-1.8	521.6	27.0	255.0	25.0
Ene.-Oct. 04	86.9	4.6	384.0	22.6	621.1	28.7
Ene.-Oct. 05	86.6	-0.3	488.9	27.3	789.1	27.1

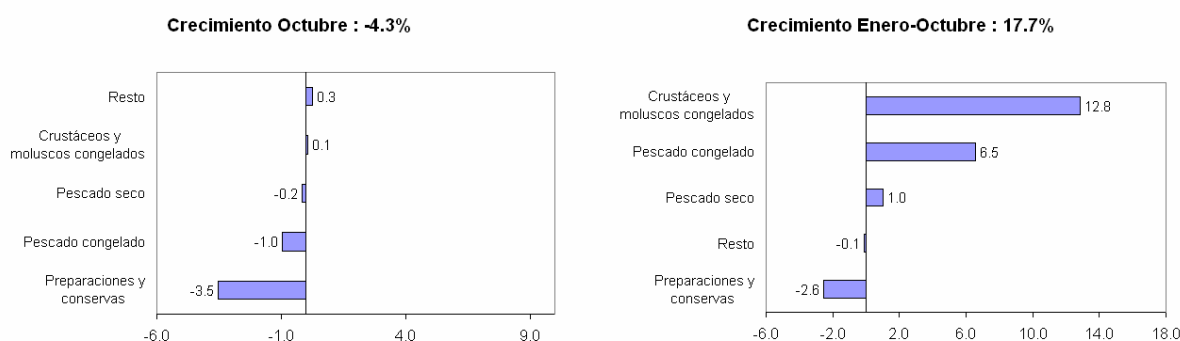
- b. **Pesqueros:** alcanzaron US\$ 23 millones en octubre, monto inferior en US\$ 1 millón (4 por ciento) al registrado en octubre de 2004 debido a las menores ventas de preparaciones y conservas y en menor medida, de pescado congelado (US\$ 1 millón en conjunto). En octubre, dichos rubros redujeron el crecimiento del sector en 5 puntos a pesar de la ligera contribución al crecimiento del resto de productos pesqueros de 0,3 puntos.



En los diez primeros meses del año el sector creció 18 por ciento, lo que obedeció en mayor medida al incremento en los precios promedio (13 por ciento) ya que los volúmenes vendidos crecieron en 5 por ciento. Los rubros que explican en mayor medida la variación porcentual del sector son las exportaciones de crustáceos y moluscos congelados (13 puntos) y de pescado congelado (7 puntos). Por productos se observó un ascenso ventas de moluscos e invertebrados acuáticos (US\$ 19 millones), crustáceos congelados (US\$ 11 millones) y filetes de pescado congelado (US\$ 8 millones).

En cuanto a los principales socios comerciales, destacó España que concentró el 24 por ciento de las ventas, seguido de Estados Unidos, China e Italia (31 por ciento en conjunto). A nivel de empresas, destacaron Refrigerados Iny (US\$ 22 millones), Pesquera Hayduk (US\$ 10 millones) y Seafrost (US\$ 9 millones).

Contribución al crecimiento: Exportaciones Pesqueras



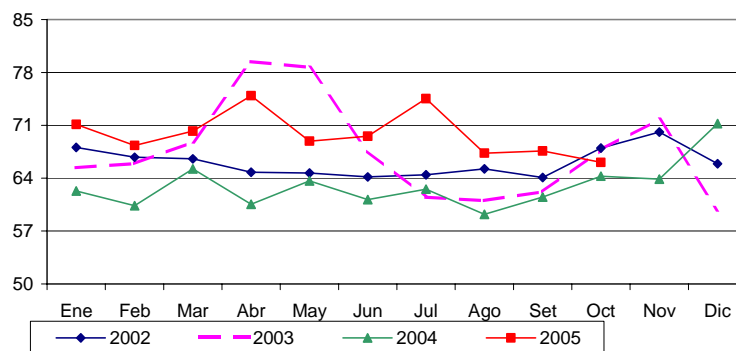
Cuadro 7
15 PRINCIPALES BIENES EXPORTADOS: SECTOR PESQUERO
(Millones de US\$)

Productos más vendidos	Ene.-Oct. 2004	Ene.-Oct. 2005	Variación	
			Flujo	%
Moluscos e invertebrados acuáticos, frescos, refrigerados, congelados, secados,	95.9	114.5	18.5	19.3
Filetes de pescado congelado	27.4	35.8	8.4	30.5
Crustáceos congelados	21.9	32.5	10.6	48.3
Crustáceos, moluscos y otros invertebrados acuáticos, preparados o en conserva,	25.5	27.8	2.3	8.9
Pescado preparado o en conserva, n.e.p.; caviar y sucedáneos preparados a base	27.0	19.0	-8.1	-29.8
Filetes de pescado frescos o refrigerados, y otras carnes de pescado (picadas o	8.7	13.8	5.1	58.1
Pescado congelado (excepto filetes y pescado picado)	6.0	7.4	1.4	22.5
Pescado seco, salado o en salmuera, pero no ahumado	4.5	6.7	2.2	49.5
Pescado fresco (vivo o muerto) o refrigerados (excepto filetes y pescado picado	5.0	5.1	0.1	1.8
Harina y gránulos de carne o despojos de carne, de pescado o de crustáceos, mol	3.4	3.2	-0.3	-7.6
Grasas y aceites de pescado o de mamíferos marinos y sus fracciones, refinados	1.0	0.5	-0.5	-47.2
Materiales de origen animal, n.o.p.	0.1	0.5	0.4	743.4
Pescado salado, pero no seco ni ahumado, y pescado en salmuera	0.2	0.4	0.2	101.3
Crustáceos, excepto los congelados	0.3	0.4	0.0	9.2
Hígado y huevas de pescado, secos, ahumados, salados o en salmuera	0.1	0.1	-0.1	-55.2
Subtotal	227.2	267.5	40.3	17.7
Total	227.2	267.5	40.3	17.7

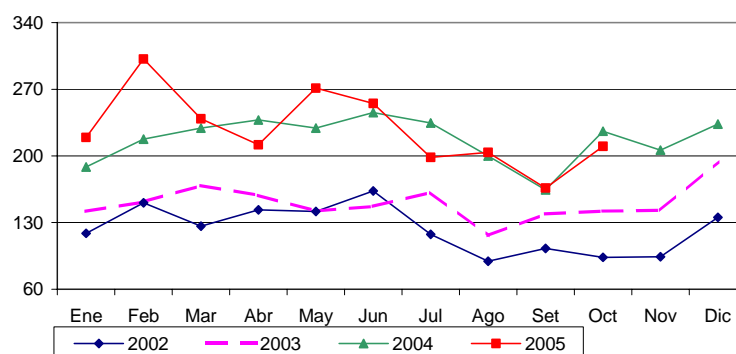
*Principales productos a nivel de cucl a 4 dígitos.



**Exportaciones Pesqueras
Índice de Precios**



**Exportaciones Pesqueras
Índice de Volumen**



Exportaciones Pesqueras

	Índice de Precios		Índice de Volumen		Valor	
	Índice	Var.%	Índice	Var.%	US\$MM	Var.%
1 Trim. 04	62.6	-6.1	211.7	37.4	67.0	28.9
2 Trim. 04	61.8	-17.9	237.5	59.2	74.1	30.6
3 Trim. 04	61.1	-0.8	199.6	43.6	61.7	42.5
4 Trim. 04	66.5	0.0	221.8	39.0	74.6	40.8
2004	63.0	-6.7	217.7	44.7	277.4	35.3
1 Trim. 05	69.9	11.6	253.4	19.7	89.2	33.1
2 Trim. 05	71.1	15.1	246.0	3.5	88.0	18.8
3 Trim. 05	69.8	14.3	189.4	-5.1	66.9	8.5
Ene.-Oct. 04	62.1	-8.5	217.3	47.9	227.2	35.1
Ene.-Oct. 05	69.9	12.5	227.6	4.8	267.5	17.7

c. **Textiles:** totalizaron US\$ 116 millones nivel récord histórico y superior en US\$ 25 millones (27 por ciento) al alcanzado en octubre de 2004, debido principalmente a las mayores exportaciones de prendas de vestir y otras confecciones (US\$ 24 millones ó 33 por ciento). En octubre, las prendas de vestir aportaron 26 de los 27 puntos porcentuales de crecimiento. Por productos, aumentaron las ventas de camisetas de todo tipo (US\$ 11 millones); otras prendas de vestir (US\$ 5 millones) y blusas, camisas y blusas camiseras (US\$ 2 millones).

En el acumulado anual, las exportaciones textiles fueron superiores a las realizadas en el mismo periodo del año anterior (US\$ 162 millones ó 18 por ciento). La mayor parte del crecimiento de las exportaciones observado se explica por un aumento del volumen exportado (15 por ciento) y en menor medida por un incremento el precio promedio (3 por ciento). El rubro más dinámico fue el de

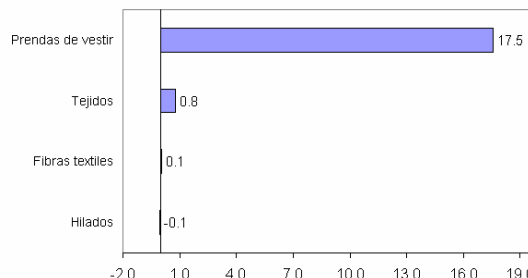
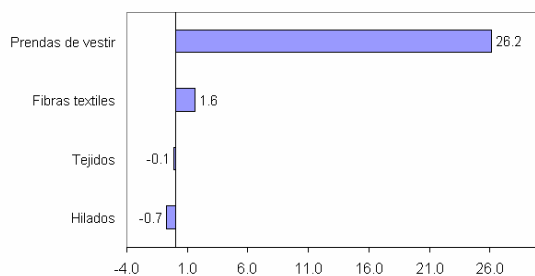


prendas de vestir y otras confecciones (US\$ 156 millones), que representó casi la totalidad de los 18 puntos porcentuales de crecimiento, producto de las mayores exportaciones de camisas de (US\$ 34 millones); de jerseys, suéteres, chalecos; de camisetas de todo tipo, (US\$ 23 millones); de otras prendas de vestir (US\$ 21 millones) y de blusas, camisas y blusas camiseras (US\$ 19 millones).

Contribución al crecimiento: Exportaciones Textiles

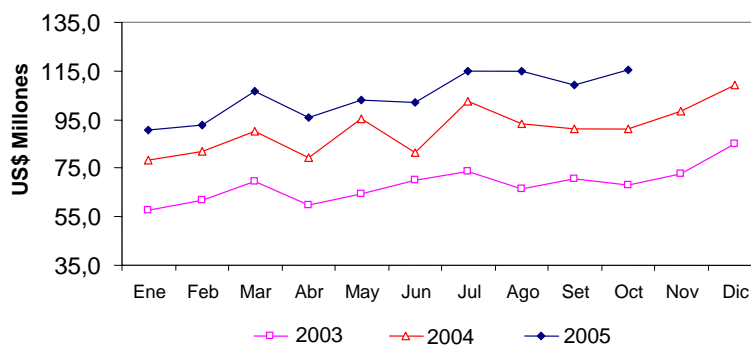
Crecimiento Octubre : 26.9%

Crecimiento Enero-Octubre : 18.3%



En cuanto a los principales socios comerciales, destacó Estados Unidos que concentró el 65 por ciento de las ventas, seguido de Venezuela y Chile (11 por ciento en conjunto). A nivel de empresas, destacaron Topy Top y Confecciones Textimax (US\$ 71 millones cada una); Diseño y Color (US\$ 67 millones) y Devanlay Perú (US\$ 63 millones).

Evolución de las exportaciones textiles



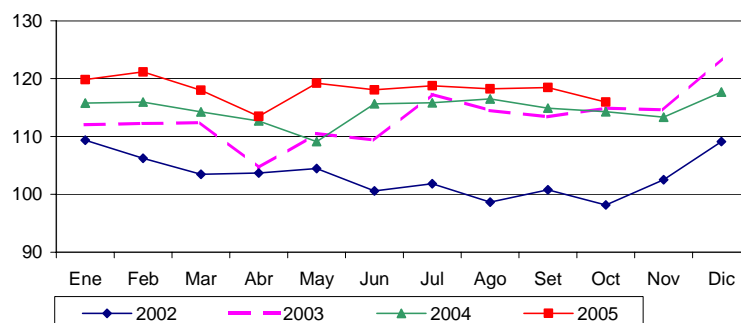
Cuadro 8

15 PRINCIPALES BIENES EXPORTADOS: SECTOR TEXTIL
(Millones de US\$)

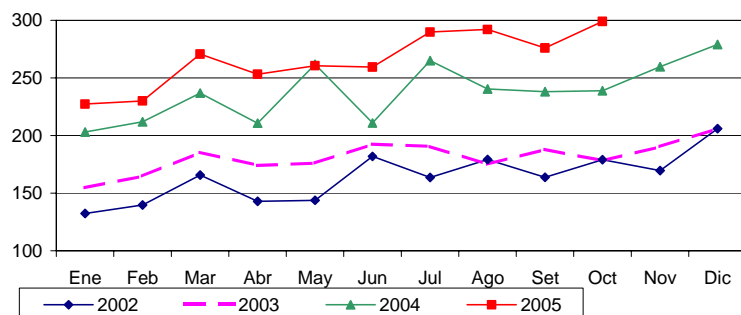
Productos más vendidos	Ene.-Oct. 2004	Ene.-Oct. 2005	Variación	
			Flujo	%
Camisetas de todo tipo, de punto o ganchillo	255.5	278.7	23.2	9.1
Camisas de punto o ganchillo	138.4	172.1	33.8	24.4
Jerseys, suéteres, chalecos y artículos análogos de punto o ganchillo	74.2	103.6	29.4	39.6
Blusas, camisas y blusas camiseras	78.3	96.8	18.5	23.6
Otras prendas de vestir, de punto o ganchillo	32.1	53.5	21.4	66.5
Trajes sastre, conjuntos, chaquetas, vestidos, faldas pantalón, pantalones, del	25.4	30.9	5.6	21.9
Hilados de algodón, excepto hilo para coser	33.6	27.9	-5.8	-17.1
Hilados de lana o pelos de animales (excepto mechas de lana peinada (tops)	23.3	26.9	3.7	15.8
Pantalones largos, delantales y overoles con tirantes, calzones y pantalones c	14.0	21.5	7.5	53.2
Lana u otros pelos finos u ordinarios de animales, cardados o peinados	19.0	20.1	1.1	5.8
Prendas y accesorios de vestir para bebés	15.0	18.3	3.3	21.6
Estopas de filamentos sintéticos	16.6	16.6	0.0	0.1
Fibras sintéticas discontinuas, sin cardar ni peinar ni preparadas en otra form	11.9	11.7	-0.1	-1.1
Camisas, excepto de punto o ganchillo	10.4	11.2	0.8	7.8
Otros tejidos, con un contenido de algodón, en peso, del 85% o más, blanqueados	7.4	10.9	3.4	45.7
Subtotal	755.2	900.8	145.6	19.3
Total	884.5	1046.5	162.0	18.3

*Principales productos a nivel de cuci a 4 dígitos.

**Exportaciones Textiles
Índice de Precios**



**Exportaciones Textiles
Índice de Volumen**



Exportaciones Textiles

	Índice de Precios		Índice de Volumen		Valor	
	Índice	Var. %	Índice	Var. %	US\$MM	Var. %
1 Trim. 04	115.3	2.8	217.3	29.0	250.6	32.6
2 Trim. 04	112.5	4.0	227.8	26.0	255.8	30.7
3 Trim. 04	115.7	0.6	247.8	34.2	286.9	35.0
4 Trim. 04	115.1	-2.2	259.2	35.4	298.8	32.3
2004	114.7	1.2	238.0	31.3	1092.2	32.7
1 Trim. 05	119.7	3.8	242.7	11.7	290.3	15.8
2 Trim. 05	116.9	3.9	257.8	13.2	301.6	17.9
3 Trim. 05	118.5	2.4	285.9	15.4	338.9	18.1
Ene.-Oct. 04	114.5	2.1	231.7	30.2	884.5	32.9
Ene.-Oct. 05	118.1	3.2	265.8	14.7	1046.5	18.3

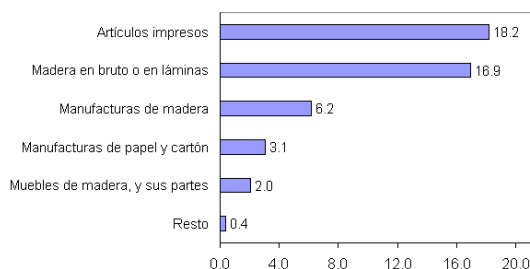
- d. **Maderas y papeles:** totalizaron US\$ 23 millones en octubre. Este monto exportado fue superior en US\$ 7 mil (47 por ciento) al de octubre del año anterior, básicamente por las mayores exportaciones de artículos impresos y madera en bruto o en láminas (US\$ 3 millones cada una). El incremento en los artículos se explica principalmente por las menores ventas de otros libros, folletos e impresos similares, excepto hojas sueltas (US\$ 2 millones) por parte de Quebecor World, mientras que las mayores ventas de madera en bruto o en láminas se explican por el incremento de ventas de madera de especies no coníferas (US\$ 2 millones) por parte de A & A Perú.



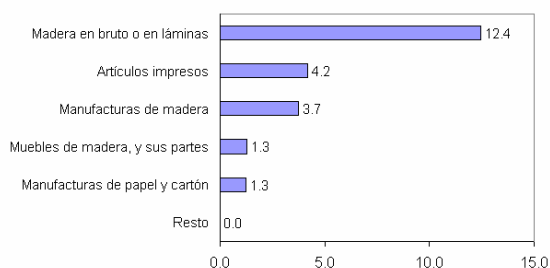
En el período enero-octubre de 2005 las exportaciones de maderas y papeles aumentaron en US\$ 39 millones (23 por ciento), básicamente por el incremento en las ventas al exterior de madera en bruto o en láminas (US\$ 21 millones), artículos impresos (US\$ 7 millones) y manufacturas de madera (US\$ 6 millones). En el caso de la madera en bruto o en láminas, destacan las mayores ventas de madera aserrada de especies no coníferas (US\$ 14 millones) por parte de Comercial JR Molina, Maderera Bozovich, y South American Hardwoods (US\$ 8 millones en conjunto). En el caso de artículos impresos destaca el incremento de las ventas de otros libros, folletos e impresos similares, excepto de hojas sueltas; y materiales de publicidad comercial, catálogos comerciales y artículos similares (US\$ 5 millones en conjunto) por parte de Quebecor World y Metrocolor, respectivamente. En el caso de manufacturas de madera destaca el incremento de las ventas de madera terciada de madera tropical o especies no coníferas y madera para enchapado de especies no coníferas (US\$ 4 millones en conjunto) por parte de Triplay Enchapes y Triplay Iquitos, respectivamente.

Contribución al crecimiento: Exportaciones de Maderas y Papeles

Crecimiento Octubre : 46.8%



Crecimiento Enero-Octubre : 22.9%



Los principales exportadores de este rubro en los diez primeros meses del año 2005 fueron Maderera Bozovich (US\$ 23 millones), Quebecor World Perú (US\$ 21 millones) y Metrocolor (US\$ 17 millones). Estas empresas explicaron el 29 por ciento de las exportaciones del periodo. Los principales mercados para las exportaciones de maderas y papeles son Estados Unidos (31 por ciento), México (22 por ciento) y Colombia (8 por ciento).

Cuadro 9

15 PRINCIPALES BIENES EXPORTADOS: SECTOR MADERAS Y PAPELES
(Millones de US\$)

Productos más vendidos	Ene.-Oct. 2004	Ene.-Oct. 2005	Variación	
			Flujo	%
Madera aserrada de virola, mahogany (swietenia spp.), imbuia y balsa	39.0	49.7	10.7	27.3
Maderas aserradas de las maderas tropicales de la nota de subp. 1 de este cap.	21.7	20.4	-1.3	-6.1
Impresos publicitarios, catalogos comerciales y similares	17.1	20.0	2.8	16.5
Tabillas y frisos para parques, sin ensamblar, distinta de las coníferas	9.6	17.3	7.7	80.9
Demas libros, folletos e impresos similares	13.3	16.2	2.9	21.7
Compresas y tampones higienicos, paÑales para bebes y art. higienicos similares	6.6	9.5	2.9	43.2
Demas maderas aserradas o desbastada longitudinalmente, cortada o desenrollada	3.0	8.1	5.0	166.7
Demas maderas contrachap. q' tengan por lo menos, una hoja externa distinta d' con	6.2	8.1	1.9	29.9
Los demas muebles de madera	6.5	7.3	0.8	13.0
Cuadernos	2.9	4.4	1.5	50.7
Demas maderas contrachapadas constituida por hojas de madera de espesor unit.<	2.5	3.9	1.4	54.3
Demas hojas p' chapado o contrachapado y demas maderas serradas long. espesor	2.3	3.8	1.6	70.6
Papel higienico, en bobinas de una anchura <=36 cm	3.4	3.3	-0.1	-3.2
Muebles de madera del tipo de los utilizados en dormitorios	2.6	3.1	0.5	18.9
Diccionarios y enciclopedias, incluso en fasciculos	2.8	2.8	0.1	2.7
Subtotal	139.6	177.9	38.3	27.4
Total	171.8	211.1	39.3	22.9

*Principales productos a nivel de partida arancelaria a 10 dígitos.

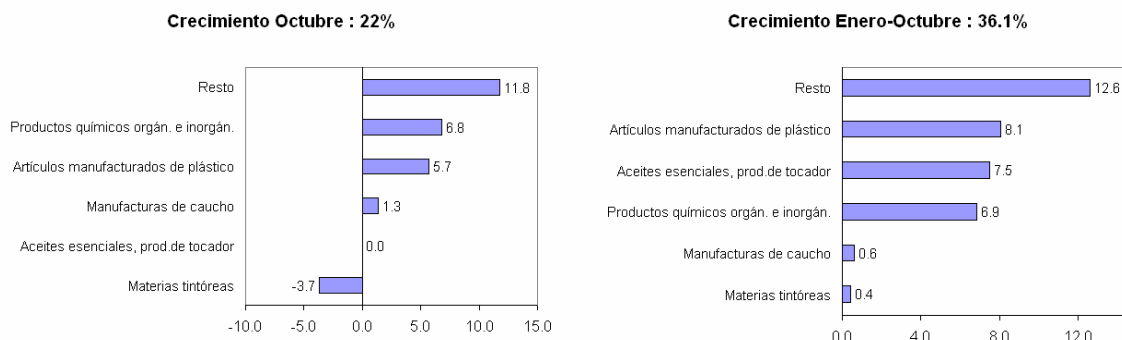




- e. **Químicos:** totalizaron US\$ 43 millones en octubre, monto superior en US\$ 8 millones (22 por ciento) al registrado en igual mes del año previo, debido principalmente al incremento del resto de productos químicos (US\$ 10 millones), productos químicos orgánicos e inorgánicos (US\$ 2 millones) y artículos manufacturados de plástico (US\$ 2 millones). Este incremento compensó la caída en materias tintóreas, curtientes y colorantes (US\$ 1 millón). A nivel de productos destacaron las demás placas, láminas, hojas y tiras de polímeros y de etileno (US\$ 3 en conjunto), lejía e hidróxido de zinc (US\$ 1 millón en conjunto) y demás bombonas, botellas, frascos y artículos similares (US\$ 2 millones).

En octubre, contribuyeron al crecimiento las exportaciones de este sector (22 por ciento) las mayores ventas de otros productos químicos (12 puntos) y de productos químicos orgánicos e inorgánicos (7 puntos). En los diez primeros meses del año, el dinamismo registrado por las exportaciones químicas (36 por ciento), se explica principalmente por el desarrollo de las ventas de otros productos químicos (13 puntos); de artículos manufacturados de plástico y de aceites esenciales, productos de tocador y tensoactivos (16 puntos en conjunto).

Contribución al crecimiento: Exportaciones Químicas



En cuanto a los principales socios comerciales, destaca los Estados Unidos que concentró el 22 por ciento de las ventas, seguido de Colombia y Ecuador (22 por ciento, en conjunto). A nivel de empresas, sobresalieron Quimpac (US\$ 29 millones), San Miguel Industrial (US\$ 27 millones) y Cia Good Year del Perú (US\$ 23 millones).

Cuadro 10
15 PRINCIPALES BIENES EXPORTADOS: SECTOR QUIMICO
(Millones de US\$)

Productos más vendidos	Ene.-Oct. 2004	Ene.-Oct. 2005	Variación	
			Flujo	%
Artículos para el transportes o envasado de mercancías, de materiales plásticos	38.1	56.6	18.6	48.9
Preparados de belleza o de maquillaje para el cuidado de la piel (excepto medic	30.4	45.5	15.1	49.5
Otras planchas, hojas, películas, cintas y tiras de plásticos, no celulares ni	20.4	40.7	20.3	99.3
Extractos curtientes de origen vegetal; taninos y sus derivados; materias color	23.5	24.4	0.9	4.0
Preparados para antes de afeitarse, para afeitarse o para después de afeitarse,	11.6	19.1	7.6	65.4
Oxidos metálicos de zinc, cromo, manganeso, hierro, cobalto, titanio y plomo	16.4	19.0	2.6	15.9
Otras bases inorgánicas y óxidos, hidróxidos y peróxidos metálicos	5.6	18.3	12.7	225.9
Neumáticos nuevos, del tipo utilizado en autobuses y camiones	18.8	17.8	-1.0	-5.3
Productos orgánicos sintéticos del tipo de los utilizados como agentes abrillan	12.3	13.7	1.4	11.3
Otros productos y preparados químicos, m.e.p.	2.9	10.5	7.6	261.5
Hipofosfitos, fosfitos, fosfatos y polifosfatos	7.8	10.4	2.6	33.6
Acidos inorgánicos y compuestos de oxígeno inorgánicos de elementos no metálico	8.9	9.7	0.8	9.1
Sulfuros, polisulfuros, hidrosulfitos, sulfoxilatos, sulfitos, tiosulfatos, sul	5.5	9.2	3.7	67.8
Policarbonatos, resinas alquídicas y otros poliésteres	2.5	9.2	6.7	270.6
Artículos de materiales plásticos, n.o.p.	0.9	9.1	8.2	870.1
Subtotal	205.5	313.3	107.8	52.4
Total	331.2	450.7	119.5	36.1

*Principales productos a nivel de cucci a 4 dígitos.

- f. **Minerales no-metálicos:** alcanzaron US\$ 12 millones en octubre, mayores en US\$ 3 millones (37 por ciento) a lo exportado en octubre de 2004, explicado principalmente por el incremento en las ventas de cemento y materiales de construcción (US\$ 3 millones). Entre los productos que más crecieron se encuentran el mármol, travertinos y alabastro; cemento sin pulverizar ("clinker") y cemento Pórtland (US\$ 3 millones en conjunto).

En los diez primeros meses del año, las exportaciones de minerales no-metálicos fueron superiores a las realizadas en el mismo periodo del año anterior (US\$ 21 millones) debido al incremento en las ventas al exterior de cemento y materiales de construcción (US\$ 15 millones), producto de las mayores exportaciones de cemento Pórtland (5 millones); cemento sin pulverizar (US\$ 4 millones) y mármoles y travertinos (US\$ 4 millones). En cuanto a los principales socios comerciales, destacó Estados Unidos que concentró el 59 por ciento de las ventas, seguido de Chile y Ecuador (14 por ciento en conjunto). A nivel de empresas, destacaron Cementos Lima (US\$ 27 millones), Marmolería Gallos (US\$ 12 millones) y Cerámica Lima (US\$ 6 millones).

Cuadro 11
15 PRINCIPALES BIENES EXPORTADOS: SECTOR MINERO NO METALICO
(Millones de US\$)

Productos más vendidos	Ene.-Oct. 2004	Ene.-Oct. 2005	Variación	
			Flujo	%
Cemento portland, excepto cemento blanco o coloreado artificialmente	15.2	20.4	5.1	33.6
Mármol, travertinos y alabastro, simplemente talladas o aserradas, con superf. plan	15.8	19.4	3.6	23.0
Los demás plac. y baldo., de ceram., barnizadas o esmaltadas, p pavimento o revesti	8.6	8.8	0.2	2.7
Cementos sin pulverizar ("clinker")	2.8	7.1	4.3	154.4
Vidrio de seguridad contrachapado p automóviles, aeronaves, barcos u otros	5.8	4.1	-1.6	-28.5
Los demás freg., lavab., pedest. de lavabo, baner., bides, inodo., urinar. y apar. fij. s	3.4	3.8	0.4	12.5
Demás sales incl. en disolución acuosa o con adición de antiaglomerantes o de ag	1.8	3.5	1.7	91.6
Las demás estatuillas y demás artículos para adornos de cerámica	3.8	3.3	-0.5	-13.0
Demás boratos naturales y sus concentrados (incl. calcinados): ácido bórico	2.9	2.1	-0.8	-27.4
Guarniciones p frenos, a base de amianto, de otras sustancias minerales, o de cel	1.9	1.9	0.0	1.3
Los demás mármoles, travertinos y alabastros	0.9	1.4	0.5	54.3
Coques y semicoques de hulla	0.0	1.3	1.3	n.a.
Antracitas	0.0	1.2	1.2	n.a.
Yeso natural; anhidrita	0.6	1.2	0.5	83.9
Desperdicios y desechos de vidrio	0.2	1.2	1.0	632.7
Subtotal	63.7	80.7	17.0	26.7
Total	77.2	97.7	20.5	26.5

*Principales productos a nivel de partida arancelaria a 10 dígitos.

- g. **Sidero-metalúrgicos y Joyería:** en octubre totalizaron US\$ 47 millones. Ello representa un aumento de US\$ 8 millones (22 por ciento) con respecto a octubre de 2004, principalmente explicado por las mayores exportaciones de productos de cobre (US\$ 5 millones), productos de hierro (US\$ 2 millones) y artículos de joyería (US\$ 2 millones), favorecidos por el alza de los precios de los metales con respecto al 2004. En el primer caso, destaca el incremento de alambre y barras, varillas y perfiles de cobre refinado por parte de la empresa Centelsa y Tecnofil (US\$ 5 millones). En el segundo caso, destacan las mayores exportaciones de barras y varillas de hierro o acero no aleado y de otros tipos de aceros de aleación (US\$ 2 millones en conjunto) por parte de Empresa Siderúrgica del Perú y Corporación Aceros Arequipa. En el tercer caso, sobresale el incremento de artículos y piezas de joyería de metales preciosos o enchapados de metales preciosos (US\$ 1 millón), por parte de Arin y Minero Metalúrgico Andino.



En el período enero-octubre de 2005, las exportaciones sidero-metalúrgicas y joyeras aumentaron en US\$ 84 millones (27 por ciento), básicamente por las mayores ventas al exterior de productos de cobre (US\$ 46 millones), productos de hierro (US\$ 16 millones) y artículos de joyería (US\$ 12 millones). En el caso de los productos de cobre, puede destacarse el incremento en las ventas de alambres de cobre refinado y de aleaciones de cobre (US\$ 37 millones en conjunto) por parte de Centelsa Perú y Tecnofil respectivamente. En el caso de los productos de hierro, destacan las mayores exportaciones de barras y varillas de otros tipos de aceros de aleación (US\$ 14 millones) de la Empresa Siderúrgica del Perú. Por su parte, en los artículos de joyería, resalta el aumento en las ventas de artículos y piezas de joyería de metales preciosos (US\$ 8 millones) y de joyas de fantasía de metales comunes, chapados o no con metales preciosos (US\$ 4 millones), por parte de las empresas Minero Metalúrgico Andina y UNIQUE.

Los principales exportadores de productos siderometalúrgicos y joyería en los diez primeros meses del año fueron Centelsa Perú (US\$ 60 millones), Tecnofil (US\$ 47 millones) e Industrias Electro Químicas (US\$ 38 millones); explicando en conjunto el 37 por ciento de las exportaciones del período. Los principales mercados de productos sidero-metalúrgicos y joyería fueron Estados Unidos (26 por ciento), Colombia (19 por ciento) y Chile (9 por ciento).

Cuadro 12
15 PRINCIPALES BIENES EXPORTADOS: SECTOR SIDERO-METALÚRGICO Y JOYERIA
(Millones de US\$)

Productos más vendidos	Ene.-Oct. 2004	Ene.-Oct. 2005	Variación	
			Flujo	%
Alambre de cobre refinado con la mayor dimension de la seccion transv. sup. a 6	68.4	97.3	28.9	42.2
Art. de joyería de los demas metales preciosos, incluso revestidos o chapados	62.2	69.7	7.4	11.9
Las demas barras, simplemente laminadas o extrudidas en caliente de los demas a	16.7	30.2	13.5	81.0
Barras y perfiles de cobre refinado	12.1	16.8	4.7	39.1
Cinc sin alear, con un contenido de cinc inferior al 99,99% en peso	17.9	15.7	-2.2	-12.2
Aleaciones de cinc	15.5	15.0	-0.4	-2.8
Barra de hierro o acero sin alear con muescas, cordones, surcos o relieves	13.3	13.1	-0.2	-1.2
Alambre de cobre de aleaciones de cobre a base de cobre-cinc (laton)	10.5	13.1	2.6	24.8
Las demas chapas, hojas y tiras, de cinc	11.1	12.0	1.0	8.9
Las demas bisuterías de metales comunes	7.1	11.0	3.9	55.4
Discos, hexagonos, de cinc cuya mayor dimension no exceda de 30 mm	10.6	9.4	-1.1	-10.5
Laminados planos de cinc de espesor inferior o igual a 0,65 mm	6.7	8.9	2.2	33.1
Los demas alambre de cobre a base de aleaciones de cobre	2.7	8.3	5.6	205.8
Laminados planos de cinc de espesor superior a 0,65 mm	8.6	8.1	-0.5	-6.3
Las demas chapas y tiras de cobre refinado, de espesor sup. a 0,15 mm	4.9	6.5	1.6	33.4
Subtotal	268.2	335.2	67.0	25.0
Total	313.4	396.9	83.5	26.7

*Principales productos a nivel de partida arancelaria a 10 dígitos.

- h. **Metal-mecánicos:** totalizaron US\$ 15 millones, que representó un incremento de US\$ 1 millón (11 por ciento) con respecto a octubre de 2004, explicado principalmente por el ascenso de las ventas de artículos manufacturados de hierro o acero (US\$ 2 millones); de maquinaria y equipo de ingeniería civil, y sus partes (US\$ 1 millón). Este resultado compensó la caída registrada en el rubro de otros productos metal-mecánicos (US\$ 2 millones). Respecto a los artículos manufacturados de hierro o acero, los que registran un crecimiento destacable son los artículos vaciados de otros tipos de hierro o acero (US\$ 1 millón) por parte de Metalúrgica Peruana. Respecto a la maquinaria y equipo de ingeniería civil, y sus partes, los que registran un mayor incremento son los cargadores de pala frontales (US\$ 600 mil) por parte de Sandvik del Perú. En cuanto a los otros productos metal-mecánicos, los que registraron una mayor caída fueron las máquinas para la extracción o la preparación de grasas y aceites animales o



vegetales (US\$ 2 millones) por parte del Foodcorp.

En el período enero-octubre de 2005, las exportaciones metal-mecánicas aumentaron en US\$ 53 millones (48 por ciento), básicamente por las mayores exportaciones del rubro resto de productos metal-mecánicos (US\$ 19 millones), de artículos manufacturados de hierro y acero (US\$ 15 millones) y de maquinaria y equipo industrial y sus partes (US\$ 6 millones). En el primer caso, destaca el incremento en las ventas de aparatos transmisores de recepción (US\$ 15 millones) por parte de Mega Tech Cellular y Let'sTalk Cellular. En el segundo caso, sobresale el dinamismo en las exportaciones de artículos vaciados de otros tipos de hierro o acero (US\$ 8 millones) por parte de Metalúrgica Peruana. En el tercer caso, resalta las exportaciones de partes y piezas de bombas y elevadores líquidos por parte de Hidrostal y Sapet Development Peru Inc (US\$ 2 millones en conjunto). Dentro de los rubros que cayeron ligeramente se encuentran máquinas de oficina y para procesar datos, en el principal producto de unidades digitales de procesamiento (US\$ 2 millones), por parte del Banco Continental.

Los principales exportadores de productos metal-mecánicos en el periodo enero-octubre fueron Let's Talk Cellular (US\$ 15 millones), Metalúrgica Peruana (US\$ 12 millones) y Gribeco (US\$ 12 millones), cuyas exportaciones representan el 23 por ciento del total del sector. Los principales mercados de productos metal-mecánicos fueron Estados Unidos (45 por ciento), Chile (14 por ciento) y Ecuador (10 por ciento).

Cuadro 13

PRINCIPALES EMPRESAS EXPORTADORAS: ENERO-OCTUBRE 2005			
(Millones de US\$)			
	Enero-Octubre		Var. %
	2004	2005	
I. EXPORTACIONES TRADICIONALES	7 278,90	10 167,16	39,68
MINERIA	5 596,58	7 538,42	34,70
SOUTHERN PERU COPPER CORPORATION	1 076,74	1 690,28	56,98
COMPANIA MINERA ANTAMINA S.A	762,19	1 324,16	73,73
MINERA YANACOCHA S.R.L.	986,17	1 127,89	14,37
DOE RUN PERU S.R.L.	409,43	473,17	15,57
MINERA BARRICK MISQUICHILCA SA	244,41	363,15	48,58
BHP BILLITON TINTAYA S.A.	182,46	224,56	23,07
CONSORCIO MINERO S A CORMIN	186,54	193,06	3,49
SOCIEDAD MINERA CERRO VERDE S.A.A.	130,99	189,38	44,58
PROCESADORA SUDAMERICANA S R L	126,92	184,23	45,16
SHOUGANG HIERRO PERU S.A.A.	98,93	176,79	78,70
Empresas del puesto 1 al 10	4 204,79	5 946,67	41,43
Resto de empresas	1 391,80	1 591,76	14,37
PESQUEROS	938,83	1 130,06	20,37
GRUPO SINDICATO PESQUERO DEL PERU S.A.	103,41	139,81	35,20
PESQUERA HAYDUK S.A.	108,30	94,91	-12,37
AUSTRAL GROUP S.A.A	48,59	80,48	65,64
INCAPECA S.A.	41,54	78,77	89,63
PESQUERA DIAMANTE S.A.	45,90	72,37	57,69
ALEXANDRA S.A.C.	46,82	60,37	28,94
PESQUERA EXALMAR SA	49,13	51,32	4,46
CORPORACION PESQUERA INCA S A	64,23	50,92	-20,72
CORPORACION FISH PROTEIN S.A.	40,86	42,61	4,29
COMPANIA PESQUERA DEL PACIFICO CENTRO SA	19,94	35,41	77,60
Empresas del puesto 1 al 10	568,71	706,98	24,31
Resto de empresas	370,12	423,08	14,31
RESTO DE TRADICIONALES	743,49	1 498,68	101,57
II. EXPORTACIONES NO TRADICIONALES	2 782,90	3 478,57	25,00
AGROPECUARIOS	621,05	789,11	27,06
CAMPOSOL S.A.	46,71	56,06	20,02
ALICORP S.A.	27,99	34,11	21,83
SOCIEDAD AGRICOLA VIRU S.A.	31,45	32,18	2,31
GLORIA S A	23,37	25,42	8,78
DANPER TRUJILLO S.A.C.	18,36	20,71	12,80
SOCIEDAD AGRICOLA DROKA S.A.	15,52	20,68	33,29
AGRO INDUSTRIAS BACKUS S.A.	13,10	16,88	28,88
KRAFT FOODS PERU S.A.	14,39	14,96	3,96
CONSORCIO DE PRODUCTORES DE FRUTA S.A.	11,63	14,90	28,12
CORPORACION MISKI S.A.	5,73	14,25	148,75
Empresas del puesto 1 al 10	208,25	250,15	20,12
Resto de empresas	412,81	538,96	30,56
PESQUEROS	227,23	267,53	17,73
CORPORACION REFRIGERADOS INY SA	18,31	21,76	18,79
PESQUERA HAYDUK S.A.	12,83	9,82	-23,46
SEAFROST SAC	8,61	9,20	6,80
AUSTRAL GROUP S.A.A	7,02	8,39	19,46
ARMADORES Y CONGELADORES DEL PACIFICO SA	11,05	7,73	-30,09
ACUACULTURA Y PESCA S.A.C	5,06	6,95	37,39
INVERSIONES PERU PACIFICO S.A	5,46	6,75	23,50
PACIFIC FREEZING COMPANY E.I.R.L.	8,23	6,01	-26,98
CONGELADOS PACIFICO S.A	0,00	5,56	n.a.
SERVICIOS FRIGORIFICOS S A	3,56	5,15	44,61
Empresas del puesto 1 al 10	80,15	87,31	8,93
Resto de empresas	147,08	180,22	22,53
TEXTILES	884,46	1 046,46	18,32
TOPY TOP S A	59,88	70,62	17,95
CONFECCIONES TEXTIMAX S A	65,47	70,61	7,86
DISENO Y COLOR S.A	55,34	66,88	20,85
DEVANLAY PERU SAC	26,23	66,26	152,66
TEXTIL SAN CRISTOBAL S.A.	34,44	37,53	8,96
SUDAMERICANA DE FIBRAS S.A.	37,79	37,18	-1,62
INDUSTRIAS NETTALCO S.A.	32,68	33,02	1,04
TEXTIL DEL VALLE S.A.	28,25	30,38	7,53
CIA. IND. TEXTIL CREDISA-TRUTEX S.A.A.	27,89	28,68	2,83
MICHELL Y CIA S.A.	23,70	24,37	2,81
Empresas del puesto 1 al 10	391,66	465,53	18,86
Resto de empresas	492,80	580,93	17,88

NOTAS DE ESTUDIOS ECONÓMICOS DEL BCRP

No. 33 - 9 de diciembre de 2005

PRINCIPALES EMPRESAS EXPORTADORAS: ENERO-OCTUBRE 2005

(Millones de US\$)

	Enero-Octubre		Var. %
	2004	2005	
II. EXPORTACIONES NO TRADICIONALES (cont...)			
MADERAS Y PAPELES, Y SUS MANUFACTURAS	171,79	211,07	22,86
MADERERA BOZOVICH S.A.C.	19,65	23,21	18,11
QUEBECOR WORLD PERU S.A.	14,72	20,89	41,97
METROCOLOR S.A.	14,72	17,20	16,84
KIMBERLY-CLARK PERU S.A.	8,64	11,77	36,30
MADERERA VULCANO S.A.C.	8,73	10,06	15,34
INDUSTRIAL UCAYALI S.A.C.	5,32	6,66	25,30
COMERCIAL JR MOLINA S.A.	3,59	6,38	77,87
PAPELERA NACIONAL S.A.	4,46	5,85	31,14
TRANSFORESTAL C.C.C. S.A.C.	3,88	5,28	36,00
TRIPLAY AMAZONICO S.A.C.	3,39	4,76	40,09
Empresas del puesto 1 al 10	87,09	112,07	28,68
Resto de empresas	84,70	99,00	16,88
QUIMICOS	331,20	450,74	36,09
QUIMPAC S.A.	13,99	28,91	106,70
SAN MIGUEL INDUSTRIAL SA	18,75	27,05	44,25
CIA GOODYEAR DEL PERU S A	20,86	23,13	10,89
AMCOR PET PACKAGING DEL PERU S.A.	11,02	18,39	66,88
IMPORTADORA EXPORTADORA MERCEDES PACK E.	1,72	17,04	893,26
PENTIUM SERVICE EIRL	0,00	14,30	n.a.
OPP FILM S.A.	8,35	12,58	50,65
COMPANIA PERUANA DE BELLEZA ECOLOGICA E.	0,00	10,64	n.a.
AGRICOLA BARRANCA S. A.	9,12	9,75	6,88
UNIQUE S.A.	5,21	9,67	85,44
Empresas del puesto 1 al 10	89,02	171,47	92,61
Resto de empresas	242,18	279,27	15,32
MINERALES NO METALICOS	77,23	97,70	26,51
CEMENTOS LIMA S A	18,02	27,36	51,82
MARMOLERIA GALLOS S.A.	10,07	11,86	17,79
CERAMICA LIMA S A	6,66	6,24	-6,23
QUIMPAC S.A.	2,18	3,81	74,71
CORPORACION CERAMICA S A	3,34	3,79	13,39
CIA MINERA AGREGADOS CALCAREOS S A	3,02	3,12	3,19
SOUTH WEST MARBLES & STONES S.A.C.	1,94	2,86	47,48
AGP PERU S.A.C.	0,00	2,70	n.a.
CIA NACIONAL DE MARMOLES S A	1,87	2,70	44,42
CERAMICA SAN LORENZO SAC	1,84	2,54	37,86
Empresas del puesto 1 al 10	48,94	66,99	36,86
Resto de empresas	28,29	30,71	8,59
SIDERO-METALURGICOS Y JOYERIA	313,35	396,87	26,65
CENITSA PERU SAC	36,63	60,39	65,32
TECNOFIL S A	34,02	46,75	37,42
INDUSTRIAS ELECTRO QUIMICAS S A	37,22	38,30	2,90
ARIN S A	35,90	37,73	5,12
INDECO S.A.	31,58	34,61	9,59
EMPRESA SIDERURGICA DEL PERU S.A.A.	17,17	30,61	78,21
SOC MINERA REF DE ZINC CAJAMARQUILLA SA	26,81	19,69	-26,57
MINERO METALURGICO ANDINA S.A.C.	11,90	17,41	46,27
CORPORACION ACEROS AREQUIPA S.A.	17,01	17,18	0,98
ZINC INDUSTRIAS NACIONALES S A	11,83	16,18	36,83
Empresas del puesto 1 al 10	239,98	318,83	22,65
Resto de empresas	53,37	78,02	46,18
METAL-MECANICOS	109,60	162,26	48,05
LET'S TALK CELLULAR S.A.	4,16	15,13	263,48
METALURGICA PERUANA S A	2,43	12,16	401,04
GRIBECO S.R.L.	0,00	11,49	n.a.
MEGA TECH CELLULAR CORP SAC	0,00	10,50	n.a.
MOLY-COP ADESUR S.A.	2,35	7,41	215,79
FUNDICION CALLAO S A	4,01	7,38	83,86
INDECO S.A.	5,32	6,10	14,79
POLICIA NACIONAL DEL PERU	0,00	4,50	n.a.
HIDROSTAL S A	3,24	4,45	37,54
BSH ELECTRODOMESTICOS SAC	3,05	4,14	35,84
Empresas del puesto 1 al 10	24,56	83,28	239,14
Resto de empresas	85,04	78,98	-7,12
RESTO	46,98	56,83	20,96
A W FABER CASTELL PERUANA S A	4,33	5,88	35,93
KERO PRODUCCIONES SAC	1,15	3,57	209,82
PERUVIAN LEATHER EIRL	2,08	2,64	27,13
WELLCO PERUANA S.A.	0,48	1,84	279,07
CORPORACION REY S.A.	1,43	1,65	15,02
CALZADO ATLAS S A	0,68	1,44	111,71
CORPORACION DE INDUSTRIAS PLASTICAS S A	0,95	1,36	43,72
ESMA CURTIDORA ESPAÑOLA SOCIEDAD COMERCI	0,50	1,30	160,28
INDUSTRIAL SURQUILLO S A	1,17	1,27	8,76
CUEROS LATINOAMERICANOS S.A.C.	0,86	1,17	36,33
Empresas del puesto 1 al 10	13,63	22,12	62,32
Resto de empresas	33,35	34,70	4,05
III. OTROS	93,69	113,58	21,24
IV. TOTAL	10 155,48	13 759,31	35,49

Fuente: Aduanas. Elaboración: BCRP, Dpto. Balanza de Pagos.



Importaciones

8. Las importaciones (Cuadro 14) sumaron US\$ 1 091 millones en octubre, registrando un incremento de US\$ 236 millones ó 28 por ciento con respecto a octubre de 2004 lo cual se explica por las mayores compras de insumos (US\$ 161 millones ó 35 por ciento), bienes de capital (US\$ 59 millones ó 30 por ciento) y bienes de consumo (US\$ 17 millones ó 9 por ciento). Respecto al mes anterior las importaciones fueron superiores en US\$ 70 millones ó 7 por ciento.

CUADRO 14
IMPORTACIONES SEGÚN USO O DESTINO ECONÓMICO
(Millones de US\$)

	2004	2005		Oct.05/Oct.04		Enero-Octubre			
	Oct.	Set.	Oct.	Flujo	Var.%	2004	2005	Flujo	Var.%
1. BIENES DE CONSUMO	184,9	206,7	201,6	16,7	9,0	1 554,7	1 853,6	298,9	19,2
No duraderos	116,0	125,2	119,8	3,8	3,3	893,8	1 083,8	190,0	21,3
Duraderos	68,9	81,4	81,8	12,9	18,8	660,9	769,8	108,9	16,5
2. INSUMOS	467,6	527,4	628,8	161,3	34,5	4 364,6	5 495,9	1 131,3	25,9
Combustibles, lubricantes y conexos	165,8	163,9	276,1	110,3	66,5	1 432,9	1 969,4	536,5	37,4
Materias primas para la agricultura	23,1	30,8	34,8	11,7	50,5	278,9	317,3	38,4	13,8
Materias primas para la industria	278,6	332,7	318,0	39,3	14,1	2 652,8	3 209,2	556,4	21,0
3. BIENES DE CAPITAL	194,0	276,1	252,9	58,9	30,4	1 925,0	2 479,2	554,2	28,8
Materiales de construcción	13,7	32,5	23,9	10,1	74,0	149,4	249,0	99,6	66,7
Para la agricultura	2,0	2,3	2,5	0,5	22,5	22,9	29,6	6,7	29,4
Para la industria	130,1	185,1	177,8	47,7	36,6	1 348,5	1 694,2	345,6	25,6
Equipos de transporte	48,1	56,2	48,7	0,6	1,2	404,2	506,5	102,3	25,3
4. OTROS BIENES	8,4	11,0	7,8	- 0,6	- 6,9	102,9	99,5	- 3,4	- 3,3
5. TOTAL IMPORTACIONES	854,9	1 021,2	1 091,1	236,3	27,6	7 947,2	9 928,2	1 981,0	24,9
Nota:									
Admisión temporal	25,8	20,2	19,2	- 6,5	- 25,3	166,6	235,3	68,6	41,2
Zonas francas	7,7	7,7	8,3	0,6	7,5	78,8	83,3	4,5	5,7
Principales alimentos	57,1	76,8	63,4	6,4	11,2	587,6	619,2	31,5	5,4
Trigo	19,6	21,1	17,0	- 2,7	- 13,5	189,3	171,8	- 17,5	- 9,3
Maíz y/o sorgo	10,5	14,8	8,3	- 2,2	- 20,5	101,7	100,8	- 0,9	- 0,8
Arroz	3,2	1,7	1,6	- 1,6	- 48,7	10,0	38,9	28,9	289,6
Azúcar	3,6	8,6	4,5	0,9	24,0	34,3	52,7	18,4	53,6
Lácteos	4,6	4,5	1,9	- 2,7	- 59,3	25,3	29,7	4,4	17,3
Soya	13,9	23,9	27,6	13,8	99,1	209,1	205,9	- 3,2	- 1,5
Carnes	1,6	2,1	2,5	0,9	52,8	17,9	19,3	1,4	7,7

En el periodo enero – octubre de 2005 las importaciones sumaron US\$ 9 928 millones, lo cual significó un aumento de US\$ 1 981 millones ó 25 por ciento con respecto al mismo periodo del año anterior. Esto se explica principalmente por las mayores compras de materias primas para la industria (US\$ 556 millones ó 21 por ciento respecto al período enero-octubre de 2004), combustibles, lubricantes y conexos (US\$ 537 millones ó 37 por ciento), así como por los bienes de capital para la industria (US\$ 346 millones ó 26 por ciento). En términos generales se observa un ascenso generalizado de las importaciones de todos los rubros. Asimismo, a nivel de empresas (Cuadro 22) se observa que las importaciones de las empresas de todo tamaño muestran tasas de crecimiento significativas.



9. El aumento de las importaciones de bienes de consumo respecto a octubre de 2004 se explica por las mayores compras de bienes de consumo no duradero (US\$ 4 millones ó 3 por ciento) y duradero (US\$ 13 millones ó 19 por ciento). Las principales empresas importadoras de bienes de **consumo no duradero** en el mes fueron Tiendas por Departamento Ripley (US\$ 5 millones) y Saga Falabella (US\$ 4 millones), en tanto que las principales empresas de **consumo duradero** en octubre fueron LG Electrónica Perú S.A. (US\$ 7 millones), Panasonic (US\$ 3 millones) y Toyota del Perú (US\$ 3 millones).

Los 20 principales bienes de consumo no duraderos importados sumaron US\$ 87 millones en el mes de octubre (73 por ciento del total del rubro). Las compras de estos productos fueron iguales en monto a las de similar mes de 2004.

En el período enero-octubre del presente, el monto importado de los 20 principales bienes de consumo no duradero ascendió a US\$ 811 millones lo cual implicó un incremento de US\$ 146 millones (22 por ciento) respecto de similar período del año anterior. El resto de productos registró un crecimiento similar. A nivel de productos con excepción de papeles y cartones recortados e instrumentos musicales, todas muestran tasas de crecimiento significativas.

CUADRO 15
20 PRINCIPALES BIENES IMPORTADOS DE BIENES DE CONSUMO NO DURADERO *
(Millones de US\$)

	Ene - Oct. 04	Ene - Oct 05	Var. Mill US\$	Var. %
MEDICAMENTOS (INCLUSO VETERINARIOS)	134,9	147,7	12,9	9,5
PRODUCTOS DE PERFUMERIA, COSMETICOS	72,9	89,7	16,8	23,0
CALZADO	42,2	47,6	5,4	0,1
PRODUCTOS Y PREPARADOS COMESTIBLES	36,7	46,3	9,6	26,2
AZUCARES, MELAZA Y MIEL	31,6	43,0	11,5	36,3
IMPRESOS	37,0	42,4	5,4	14,6
LECHE, CREMA Y PRODUCTOS LACTEOS	33,3	41,3	8,0	24,1
JABON Y PREPARADOS PARA LIMPIAR Y PULIR	35,8	40,9	5,1	14,2
ARROZ	9,8	37,7	27,9	285,8
PAPELES Y CARTONES RECORTADOS	35,8	35,0	-0,7	-2,1
PRENDAS DE VESTIR DE TEJIDOS DE PUNTO	25,5	34,1	8,6	33,9
INSTRUMENTOS MUSICALES Y SUS PARTES, PIEZAS	34,8	32,1	-2,7	-7,7
PESCADO FRESCO REFRIGERADO O CONGELADO	11,7	29,1	17,4	147,9
COCHECITOS PARA NIÑOS, JUGUETES, JUEGOS	24,0	27,2	3,1	13,0
ARTICULOS DE MATERIALES PLASTICOS	17,7	24,2	6,4	36,3
FRUTAS Y NUECES (EXCEPTO NUECES OLEAGINOSAS)	21,9	23,8	1,9	8,8
ABRIGOS, CHAQUETAS, TRAJES, CHAQUETAS SPORT	15,7	20,3	4,6	29,5
BEBIDAS ALCOHOLICAS	15,4	16,8	1,4	8,8
MATERIALES FOTOGRAFICOS Y CINEMATOGRAFICOS	15,2	16,3	1,1	7,2
LEGUMBRES FRESCAS, REFRIGERADAS, CONGELADAS	13,0	15,1	2,1	16,2
SUBTOTAL	664,9	810,7	145,8	21,9
RESTO	189,5	229,3	39,8	21,0
TOTAL	854,4	1 039,9	185,6	21,7

*Comprende sólo Régimen Definitivo. Ordenado según el acumulado del año actual.

Los 20 principales bienes de **consumo duradero** sumaron US\$ 70 millones (86 por ciento del total del rubro). Esto significó un aumento de US\$ 13 millones ó 23 por ciento con respecto a octubre de 2004, explicado fundamentalmente por el incremento de las compras de automóviles y otros vehículos automotores (US\$ 5 millones) y aparatos de uso doméstico (US\$ 2 millones).

En el período enero-octubre del presente, el monto importado de los 20 principales bienes de consumo duradero ascendió a US\$ 675 millones lo cual implicó un incremento de US\$ 112 millones (20 por ciento) respecto de similar período del año anterior. En este caso también se observan tasas de crecimiento significativas para todos los bienes cuyas compras acumuladas superan los US\$ 10 millones. (Cuadro 16). Se observan reducciones en rubros menores como cuchillería y cerámica. Por

empresas LG Eléctronics es la que presentó mayor incremento en el monto importado durante el referido período (US\$ 13 millones).

CUADRO 16
20 PRINCIPALES BIENES IMPORTADOS DE BIENES DE CONSUMO DURADERO*
(Millones de US\$)

	Ene - Oct. 04	Ene - Oct 05	Var. Mill US\$	Var. %
AUTOMOVILES Y OTROS VEHICULOS AUTOMOTORES	149,5	189,4	39,8	26,6
RECEPCIONES DE TELEVISION	69,6	83,9	14,3	20,6
APARATOS DE USO DOMESTICO	58,0	65,8	7,8	13,4
COCHECITOS PARA NIÑOS, JUGUETES, JUEGOS	36,1	41,8	5,6	15,6
GRABADORES O REPRODUCTORES DE SONIDO	38,0	41,6	3,6	9,6
RADIORRECEPTORES, COMBINADOS O NO	30,2	39,7	9,5	31,3
ARTICULOS DE MATERIALES PLASTICOS	27,9	30,0	2,0	7,3
MOTOCICLETAS Y VELOCIPEDOS CON MOTOR O SIN EL	22,3	27,4	5,1	22,6
MUEBLES Y SUS PARTES, CAMAS, COLCHONES	18,1	23,7	5,6	30,9
ENSERES DOMESTICOS DE METALES COMUNES	19,1	22,6	3,5	18,0
EQUIPOS DE TELECOMUNICACIONES	15,1	17,5	2,5	16,3
MAQUINAS Y APARATOS ELECTRICOS	13,4	13,9	0,5	4,1
BAULES, MALETAS, NECESERES, MALETINES	10,0	13,3	3,2	32,3
ARTICULOS DE CAUCHO	9,6	12,8	3,2	33,3
OTROS ARTICULOS MANUFACTURADOS DIVERSOS	8,2	11,2	3,1	37,4
CUCHILLERIA	10,6	11,2	0,6	5,3
ARTICULOS DE VIDRIO	9,3	8,5	-0,9	-9,2
ARTEFACTOS Y ACCESORIOS DE ALUMBRADO	5,4	7,1	1,7	31,5
RECUBRIMIENTOS PARA PISOS	4,6	6,7	2,2	47,9
ARTICULOS DE CERAMICA	7,2	6,4	-0,8	-11,5
SUBTOTAL	562,4	674,5	112,1	19,9
RESTO	40,3	37,8	-2,5	-6,2
TOTAL	602,7	712,3	109,6	18,2

*Comprende sólo Régimen Definitivo. Ordenado según el acumulado del año actual.

10. Las importaciones de combustibles, lubricantes y conexos en octubre registraron un aumento de US\$ 110 millones (67 por ciento) respecto del mismo período del año anterior. Esto se explica por los mayores precios promedio (39 por ciento) y volúmenes exportados (24 por ciento). A nivel de empresas, el monto de las importaciones estuvo asociado a las compras de Petroperú (US\$ 99 millones), Refinería La Pampilla (US\$ 146 millones), y Manu Peru Holding (US\$ 11 millones).

Cuadro 17
Balanza Neta Petrolera, Crudos y Derivados
(Millones de US\$)

	Ene-Oct. 2004	Ene-Oct. 2005	FLUJO	VAR. %
1. EXPORTACIONES	511,3	1 234,6	723,3	141,5
Volumen (mill.bls.)	17,7	26,1	8,4	47,4
Precio (US\$/B)	28,9	47,4	18,5	63,9
Petróleo crudo	111,2	121,2	10,1	9,0
Volumen (mill.bls.)	5,8	3,4	- 2,4	- 41,6
Precio (US\$/B)	19,3	36,1	16,8	86,8
Derivados	400,2	1 113,4	713,2	178,2
Volumen (mill.bls.)	11,9	22,7	10,8	90,3
Precio (US\$/B)	33,5	49,1	15,5	46,2
2. IMPORTACIONES	1 346,2	1 857,4	511,2	38,0
Volumen (mill.bls.)	36,8	35,7	- 1,1	- 3,0
Precio (US\$/B)	36,6	52,1	15,4	42,2
Petróleo crudo	852,5	1 384,5	532,1	62,4
Volumen (mill.bls.)	23,9	27,6	3,8	15,8
Precio (US\$/B)	35,7	50,1	14,4	40,2
Derivados	493,7	472,8	- 20,9	- 4,2
Volumen (mill.bls.)	12,9	8,0	- 4,9	- 37,7
Precio (US\$/B)	38,3	58,9	20,6	53,8
3. SALDO (1-2)	- 834,8	- 622,7	212,1	- 25,4



Con este resultado, y el monto de exportaciones de crudo y derivados (del cual US\$ 333 millones corresponden a las exportaciones de Camisea), en el año se acumula una balanza petrolera negativa de US\$ 623 millones, déficit menor al registrado en el mismo periodo de 2004 (US\$ 835 millones).

11. Las compras **de insumos para la industria** registraron un aumento de US\$ 39 millones (14 por ciento) con respecto a octubre de 2004, debido a las mayores adquisiciones de productos alimenticios semielaborados (US\$ 12 millones), suministros químico farmacéuticos semielaborados (US\$ 11 millones) así como de insumos mineros elaborados (US\$ 8 millones). Las principales empresas importadoras en el rubro fueron Alicorp (US\$ 14 millones), Corporación Aceros Arequipa (US\$ 8 millones) y Cargill Americas Perú (US\$ 7 millones).
12. Los 20 principales **insumos para la industria** adquiridos sumaron US\$ 172 millones en octubre de 2005 (54 por ciento del rubro). Estos aumentaron en US\$ 23 millones (15 por ciento) con respecto al mismo periodo del año anterior. Este incremento se explica por las mayores compras de aceites y grasas fijos de origen vegetal (US\$ 11 millones), papel y cartón (US\$ 4 millones) y otros plásticos en formas primarias (US\$ 3 millones). Ello fue en parte compensado por las menores adquisiciones de productos laminados planos de hierro (US\$ 2 millones).

En el período enero-octubre el monto importado de los 20 principales **insumos para la industria** ascendió a US\$ 1 692 millones lo cual significó un incremento de US\$ 269 millones (19 por ciento) respecto de similar período del año anterior. Las tasas de crecimiento son significativas para todos los productos con excepción de aquellos cuyo precio se ha reducido en el mercado internacional como el trigo, el maíz y los aceites. A nivel de empresas Gloria presentó el mayor incremento en sus importaciones (US\$ 14 millones) y también aumentaron las adquisiciones de San Miguel Industrial (US\$ 13 millones) y Dyno Nobel del Perú (US\$ 10 millones).

CUADRO 18
20 PRINCIPALES BIENES IMPORTADOS DE MATERIAS PRIMAS PARA LA INDUSTRIA*
(Millones de US\$)

	Ene - Oct. 04	Ene - Oct 05	Var. Mill US\$	Var. %
PAPEL Y CARTON	157,6	194,0	36,4	23,1
TRIGO (INCLUSO ESCANDA) Y MORCAJO O TRANQUILLON, SIN MOLER	189,3	169,2	-20,1	-10,6
OTROS PLASTICOS EN FORMAS PRIMARIAS	93,2	126,0	32,8	35,2
POLIMEROS DE ETILENO, EN FORMAS PRIMARIAS	96,8	120,7	24,0	24,7
MAIZ (EXCEPTO MAIZ DULCE), SIN MOLER	100,8	99,9	-0,9	-0,8
POLIACETALES, OTROS POLIETERES Y RESINAS EPOXIDICAS	73,4	97,3	23,9	32,6
ACEITES Y GRASAS FIJOS DE ORIGEN VEGETAL	98,5	95,2	-3,3	-3,4
PRODUCTOS LAMINADOS PLANOS, DE HIERRO	59,2	80,5	21,3	36,0
PLANCHAS, HOJAS, PELICULAS, CINTAS Y TIRAS DE PLASTICOS	62,9	78,8	15,9	25,4
HILADOS DE FIBRA TEXTIL	53,7	76,5	22,8	42,5
PRODUCTOS QUIMICOS DIVERSOS	57,1	67,9	10,8	18,9
PRODUCTOS LAMINADOS PLANOS, DE HIERRO	35,3	61,9	26,6	75,5
PARTES Y PIEZAS Y ACCESORIOS	46,3	59,0	12,7	27,4
POLIMEROS DE CLORURO DE VINILO O DE OTRAS OLEFINAS	44,1	56,7	12,6	28,5
PRODUCTOS MEDICINALES Y FARMACEUTICOS	48,8	55,5	6,6	13,6
PIGMENTOS, PINTURAS, BARNICES Y MATERIALES CONEXOS	50,8	53,6	2,8	5,4
ALGODON	46,7	53,6	6,9	14,7
PRODUCTOS LAMINADOS PLANOS DE ACERO DE ALEACION	32,4	49,5	17,1	53,0
ARBOLES DE TRANSMISION	40,6	49,1	8,5	21,1
MANUFACTURAS DE METALES COMUNES	35,3	46,8	11,6	32,7
SUBTOTAL	1 422,7	1 691,8	269,2	18,9
RESTO	1 073,6	1 294,0	220,4	20,5
TOTAL	2 496,2	2 985,8	489,6	19,6

*Comprende sólo Régimen Definitivo. Ordenado según el acumulado del año actual.





13. Los principales alimentos registraron un aumento de US\$ 6 millones (11 por ciento) con respecto a octubre de 2004. Esto se debe a las mayores importaciones de aceite de soya (US\$ 10 millones), torta de soya (US\$ 6 millones) y azúcar (US\$ 1 millón). En el caso de la soya el crecimiento se explica principalmente por el volumen (59 por ciento en promedio), aunque en el mes se observa un incremento en el precio de la torta de soya que compensó la reducción del precio del aceite de soya. En el caso del azúcar el incremento es por precio. En el período enero-octubre de 2005 las importaciones de alimentos aumentaron 5 por ciento, destacando las compras de arroz (aumento de US\$ 29 millones) y azúcar (incremento de US\$ 18 millones). Solo aumentaron los precios promedio de arroz (5 por ciento), azúcar (7 por ciento) y lácteos (15 por ciento).

	Enero-Octubre			
	2004	2005	Flujo	Var. %
TRIGO	189,3	171,8	- 17,5	- 9,3
Volumen (miles tm)	1 192,3	1 234,1	41,8	3,5
Precio (US\$/tm)	158,8	139,2	- 19,6	- 12,3
MAIZ Y/O SORGO	101,7	100,8	- 0,9	- 0,8
Volumen (miles tm)	924,4	1 094,7	170,4	18,4
Precio (US\$/tm)	110,0	92,1	- 17,9	- 16,3
ARROZ	10,0	38,9	28,9	289,6
Volumen (miles tm)	31,2	116,2	85,0	272,7
Precio (US\$/tm)	320,6	335,1	14,5	4,5
AZUCAR	34,3	52,7	18,4	53,6
Volumen (miles tm)	146,6	209,7	63,2	43,1
Precio (US\$/tm)	234,2	251,3	17,2	7,3
ACEITE DE SOYA	94,8	89,3	- 5,4	- 5,7
Volumen (miles tm)	162,8	194,6	31,8	19,5
Precio (US\$/tm)	582,1	459,0	- 123,1	- 21,2
LACTEOS	25,3	29,7	4,4	17,3
Volumen (miles tm)	12,9	13,2	0,2	1,8
Precio (US\$/tm)	1 957,0	2 255,9	298,9	15,3
CARNES	17,9	19,3	1,4	7,7
Volumen (miles tm)	20,3	21,5	1,2	6,0
Precio (US\$/tm)	883,4	897,4	14,0	1,6
TOTAL	587,6	619,2	31,5	5,4

14. Las importaciones de **bienes de capital** registraron un aumento de US\$ 59 millones (30 por ciento) con respecto al mismo mes de 2004, explicado por las mayores compras de bienes de capital para la industria (US\$ 48 millones ó 37 por ciento), materiales de construcción (US\$ 10 millones ó 74 por ciento) y equipos de transporte (US\$ 1 millón ó 1 por ciento).

Los 20 principales **bienes de capital para la industria** sumaron US\$ 162 millones (91 por ciento del total), mostrando un incremento de US\$ 46 millones ó 40 por ciento respecto al mismo mes del año anterior. Este dinamismo se explica por el aumento de las importaciones de equipos de telecomunicaciones (US\$ 21 millones), aparatos eléctricos para empalme (US\$ 7 millones) y maquinaria y equipo de ingeniería civil (US\$ 4 millones). Las principales empresas importadoras en octubre fueron Southern (US\$ 8 millones) y Ferreyros (US\$ 7 millones).

En el período enero-octubre del presente las compras al exterior de los 20 principales bienes de capital para la industria ascendieron a US\$ 1 494 millones lo cual implicó un incremento de US\$ 288 millones (24 por ciento) respecto de similar período del año anterior. A nivel de empresas Southern presentó el mayor crecimiento en el monto importado (US\$ 61 millones), además de Banco de Crédito (US\$ 41 millones) y

Ferreyros (US\$ 32 millones). Por tipo de producto se observa incrementos generales con excepción de las otras máquinas y equipos especiales (reducción de US\$ 7 millones) explicado por las menores compras de Relapasa asociado a su proyecto de aumento de capacidad realizado en el 2004 y maquinaria textil (disminución de US\$ 5 millones) por menores compras asociadas a operaciones de leasing.

CUADRO 20
20 PRINCIPALES IMPORTACIONES DE BIENES DE CAPITAL PARA LA INDUSTRIA*
(Millones de US\$)

	Ene - Oct. 04	Ene - Oct 05	Var. Mill US\$	Var. %
EQUIPOS DE TELECOMUNICACIONES	253,5	289,9	36,4	14,4
MAQUINAS DE PROCESAMIENTO AUTOMATICO DE DATOS	186,6	191,2	4,6	2,5
MAQUINARIA Y EQUIPO DE INGENIERIA CIVIL	106,3	146,3	40,0	37,6
BOMBAS	69,1	87,3	18,2	26,3
OTRAS MAQUINAS	92,3	85,5	-6,7	-7,3
APARATOS ELECTRICOS PARA EMPALME	55,5	80,7	25,2	45,4
MAQUINARIA TEXTIL Y PARA TRABAJAR CUEROS	80,6	76,9	-3,7	-4,6
EQUIPO DE CALEFACCION Y REFRIGERACION	39,8	76,7	36,9	92,8
INSTRUMENTOS Y APARATOS DE MEDICION	49,2	61,9	12,7	25,8
EQUIPOS MECANICOS DE MANIPULACION	27,5	54,5	27,0	98,5
OTRAS MAQUINAS, HERRAMIENTAS Y APARATOS MECANICOS	49,2	53,5	4,3	8,8
BOMBAS PARA LIQUIDOS	40,6	50,0	9,4	0,2
APARATOS ELECTRICOS ROTATIVOS	27,6	45,2	17,7	64,2
HERRAMIENTAS DE USO MANUAL O DE USO EN MAQUINAS	32,1	40,7	8,7	27,0
TURBINAS DE VAPOR DE AGUA	0,6	29,2	28,7	n.a.
INSTRUMENTOS Y APARATOS DE MEDICINA, CIRUGIA	24,9	29,0	4,1	0,2
APARATOS DE ELECTRICIDAD	21,6	27,1	5,5	25,6
MAQUINAS PARA IMPRIMIR Y ENCUADERNAR	16,4	26,5	10,1	61,9
MAQUINAS DE OFICINA	18,9	23,1	4,3	22,6
APARATOS ELECTRICOS DE DIAGNOSTICO	14,7	18,9	4,2	28,8
SUBTOTAL	1 206,7	1 494,4	287,7	23,8
RESTO	118,9	174,8	55,9	47,0
TOTAL	1 325,6	1 669,2	343,6	25,9

*Comprende sólo Régimen Definitivo. Ordenado según el acumulado del año actual.

- En el caso de los **equipos para transporte**, los 20 principales productos sumaron en setiembre US\$ 48 millones (99 por ciento del rubro), lo cual significó un aumento de US\$ 1 millón ó 1 por ciento respecto de similar período del año anterior, explicado principalmente por las mayores adquisiciones de neumáticos, bandas de rodadura intercambiables (US\$ 3 millones) y vehículos automotores de carretera (US\$ 4 millones). Las empresas que destacaron en el periodo fueron Yanacocha (US\$ 3 millones) y Volvo Perú (US\$ 4 millones); asimismo las empresas que han registrado mayor incremento con relación a similar período del año anterior fueron Volvo Perú (US\$ 3 millones), Petroperú (US\$ 15 millones) y Yanacocha (US\$ 10 millones).
- En el período enero-octubre del presente el monto importado de los 20 principales bienes de transporte ascendió a US\$ 502 millones lo cual implicó un incremento de US\$ 102 millones (25 por ciento) respecto de similar período del año anterior, siendo la empresa Volvo Perú la que presentó mayor incremento en el monto importado durante el referido período (US\$ 17 millones), Petroperú (US\$ 15 millones) y Yanacocha (US\$ 10 millones).

NOTAS DE ESTUDIOS ECONÓMICOS DEL BCRP

No. 33 - 9 de diciembre de 2005

CUADRO 21
20 PRINCIPALES IMPORTACIONES DE EQUIPOS DE TRANSPORTE*
(Millones de US\$)

	Ene - Oct. 04	Ene - Oct 05	Var. Mill US\$	Var. %
VEHICULOS AUTOMOTORES PARA EL TRANSPORTE	121,3	131,9	10,5	8,7
NEUMATICOS, BANDAS DE RODADURA INTERCAMBIABLES	74,7	108,3	33,6	45,0
MOTORES DE COMBUSTION INTERNA	62,8	75,2	12,4	19,8
VEHICULOS AUTOMOTORES DE CARRETERA	34,9	54,9	20,0	0,6
PARTES, PIEZAS Y ACCESORIOS DE LOS AUTOMOTORES	47,0	54,6	7,6	16,2
AERONAVES Y EQUIPO CONEXO	26,1	25,8	-0,3	0,0
BUQUES, EMBARCACIONES	4,9	16,4	11,5	2,4
MAQUINAS Y APARATOS ELECTRICOS	10,6	11,4	0,8	7,2
MOTOCICLETAS Y VELOCIPEDOS CON MOTOR O SIN EL	5,2	7,4	2,2	42,3
VEHICULOS PARA FERROCARRILES	2,4	4,8	2,4	97,1
REMOLQUES Y SEMIRREMOLQUES	3,4	2,9	-0,5	-14,9
CARRILES Y ELEMENTOS PARA LA CONSTRUCCION DE VIAS FERREAS	2,6	2,4	-0,2	-7,6
APARATOS ELECTRICOS PARA EMPALME	1,3	1,6	0,3	24,1
EQUIPO DE CALEFACCION Y REFRIGERACION	0,6	1,1	0,5	74,7
MAQUINAS Y MOTORES NO ELECTRICOS	0,4	1,0	0,6	175,2
ARTICULOS DE CAUCHO	1,0	0,9	-0,2	-16,8
VIDRIO	0,5	0,6	0,1	14,5
INSTRUMENTOS Y APARATOS DE MEDICION	0,4	0,5	0,1	33,1
MUEBLES Y SUS PARTES, CAMAS, COLCHONES	0,1	0,2	0,1	110,5
MADERA TRABAJADA Y TRAVIESAS DE MADERA PARA VIAS FERREAS	0,4	0,2	-0,1	-38,9
SUBTOTAL	400,6	502,1	101,5	25,3
RESTO	0,1	0,1	0,0	32,6
TOTAL	400,7	502,1	101,5	25,3

*Comprende sólo Régimen Definitivo. Ordenado según el acumulado del año actual.



NOTAS DE ESTUDIOS ECONÓMICOS DEL BCRP

No. 33 - 9 de diciembre de 2005



CUADRO 22
PRINCIPALES EMPRESAS IMPORTADORAS : ENERO - OCTUBRE 2005 *
(Millones de US\$)

	Oct. 04	Set. 05	Oct. 05	Var. Mensual Mill US\$ (%)		Var. Anual Mill US\$ (%)		Acumulado Ene - Oct 04 Ene - Oct 05		Var. Mill US\$	Var. %
I. BIENES DE CONSUMO	175,3	196,5	191,1	-5,4	-2,7%	15,8	9,0%	1 457,1	1 752,2	295,2	20,3%
TIENDAS POR DEPARTAMENTO RIPLEY S.A.	10,4	9,3	5,8	-3,5	-37,4%	-4,6	-44,1%	45,2	55,5	10,3	22,8%
LG ELECTRONICS PERU S.A.	3,7	4,4	6,7	2,3	51,3%	3,0	82,4%	40,4	50,7	10,4	25,7%
PROCTER & GAMBLE PERU S.R.L.	2,4	2,1	4,3	2,3	108,2%	2,0	81,8%	36,8	39,6	2,8	7,6%
SAGA FALABELLA S.A.	5,5	6,0	5,5	-0,5	-9,9%	0,0	0,3%	30,8	39,1	8,3	27,0%
GLORIA S.A.	5,5	4,8	2,2	-2,6	-54,5%	-3,4	-60,8%	29,7	36,6	6,9	23,2%
SONY SUICURSAL DEL PERU	3,4	3,8	2,4	-1,4	-36,0%	-0,9	-28,0%	25,8	35,2	9,5	36,8%
TOYOTA DEL PERU S.A.	2,0	3,0	2,7	-0,3	-9,5%	0,6	31,2%	17,3	25,2	8,9	51,7%
NESTLE PERU S.A.	2,8	2,4	4,1	1,7	69,3%	1,3	46,2%	18,4	23,1	4,7	25,7%
CORP. TRANSCONTINENTAL DEL PERU S.A.C.	1,8	1,3	1,3	0,0	1,3%	-0,5	-29,5%	7,1	21,0	13,9	195,6%
SAMTRONICS PERU S.A.	3,3	1,8	1,3	-0,4	-24,1%	-2,0	-59,8%	27,2	20,9	-6,4	-23,4%
PANASONIC PERUANA S.A.	2,7	2,9	2,6	-0,3	-11,4%	-0,2	-6,7%	15,7	19,4	3,7	23,7%
CORPORACION E. WONG S.A.C.	1,4	3,0	1,7	-1,3	-42,8%	0,3	24,9%	11,7	15,9	4,2	35,9%
ALIMENTOS Y PROD. DE MAIZ S.A.	1,9	1,8	1,3	-0,5	-28,4%	-0,6	-32,7%	18,1	15,8	-2,2	-12,3%
CETCO S.A.	1,9	1,8	1,1	-0,6	-36,4%	-0,8	-39,8%	13,8	15,4	1,6	11,9%
COLGATE-PALMOLIVE PERU S.A.	1,6	1,4	1,6	0,2	13,2%	0,0	0,5%	15,1	15,3	0,2	1,2%
H.A. MOTORS. S.R.L.	0,6	1,3	1,1	-0,2	-14,3%	0,5	84,7%	13,4	15,1	1,7	12,4%
EURO MOTORS S.A.	1,2	1,2	1,2	0,0	3,9%	0,0	-1,2%	9,0	13,7	4,8	52,8%
NISSAN MAQUINARIAS S.A.	1,1	2,1	1,6	-0,5	-22,7%	0,5	50,3%	11,7	13,7	2,0	17,5%
QUIMICA SUIZA S.A.	1,3	1,4	1,4	0,0	-2,7%	0,0	2,2%	12,0	13,0	1,0	8,5%
OMNILIFE PERU S.A.C.	1,4	1,7	1,5	-0,2	-13,1%	0,1	9,5%	6,2	12,1	5,8	92,9%
Empresas del puesto 1 al 20	55,9	57,3	51,4	-5,9	-10,3%	-4,5	-8,1%	405,3	497,5	92,2	22,7%
Empresas del puesto 21 al 50	22,1	26,7	29,1	2,4	9,1%	7,1	32,0%	195,6	256,8	61,2	31,3%
Empresas del puesto 51 al 100	19,0	26,4	25,7	-0,7	-2,7%	6,7	35,3%	176,2	228,1	51,9	29,4%
Empresas del puesto 101 al 200	21,8	24,2	25,9	1,7	7,1%	4,2	19,1%	168,0	225,2	57,2	34,1%
Resto de empresas	56,5	61,9	58,9	-2,9	-4,7%	2,4	4,3%	512,0	544,7	32,8	6,4%
II. MATERIAS PRIMAS Y PRODUCTOS INTERMEDIOS	441,9	507,8	609,9	102,1	20,1%	168,0	38,0%	4 198,1	5 260,4	1 062,4	25,3%
REFINERIA LA PAMPILLA S.A.	103,0	97,8	146,3	48,5	49,6%	43,3	42,0%	748,9	1 014,7	265,8	35,5%
PETROLEOS DEL PERU PETROPERU SA	45,8	46,8	99,6	52,8	112,9%	53,7	117,3%	493,6	715,0	221,4	44,8%
ALICORP SAA	12,1	15,0	13,9	-1,1	-7,5%	1,8	15,0%	150,6	134,0	-16,5	-11,0%
CARGILL AMERICAS PERU S.R.L.	1,9	8,9	9,5	0,6	6,4%	7,5	395,6%	60,1	69,9	9,8	16,3%
CORPORACION ACEROS AREQUIPA S.A.	9,4	11,5	7,8	-3,9	-34,2%	-1,9	-19,9%	72,0	68,2	-3,8	-5,2%
EMPRESA SIDERURGICA DEL PERU S.A.A.	5,8	9,6	5,7	-3,9	-40,7%	-0,1	-1,4%	50,7	66,0	15,2	30,0%
SAN FERNANDO S.A.	4,6	6,1	7,8	-0,3	-4,2%	3,2	71,2%	65,7	59,9	-6,8	-10,4%
SAN MIGUEL INDUSTRIAL SA	2,1	5,0	3,9	-1,0	-20,9%	1,8	85,0%	42,8	56,0	13,2	30,9%
MANU PERU HOLDING S.A.	0,0	5,4	11,4	6,1	112,7%	11,4	#DIV/0!	0,0	52,6	52,6	n.a.
CORPORACION MISTI S.A.	1,5	6,2	5,6	-0,6	-9,9%	4,1	279,6%	36,8	47,5	10,7	29,1%
CONTILATIN DEL PERU S.A.	6,7	5,9	2,7	-3,2	-53,9%	-4,0	-59,7%	41,9	43,8	1,9	4,5%
GLORIA S.A.	3,1	2,6	3,7	1,1	43,6%	0,6	0,0%	29,2	43,0	13,8	47,2%
MOLINOS & CIA S.A.	1,3	1,7	1,6	-0,1	-6,3%	0,3	24,1%	32,3	35,9	3,6	11,0%
PROCTER & GAMBLE PERU S.R.L.	4,1	1,5	1,8	0,3	23,5%	-2,3	-55,7%	24,3	29,7	5,4	22,3%
DYNO NOBEL DEL PERU S.A.	2,9	2,4	3,6	1,2	51,2%	0,7	25,1%	19,3	29,4	10,1	52,4%
TRADI S.A.	4,0	2,1	2,5	0,4	18,2%	-1,5	-38,4%	22,4	28,6	6,2	27,6%
KIMBERLY-CLARK PERU S.A.	2,1	2,9	2,6	-0,3	-11,0%	0,5	24,2%	20,4	28,5	8,1	39,7%
CEMENTOS LIMA S.A.	2,1	0,2	0,8	0,5	230,7%	-1,4	-63,8%	16,2	28,0	11,8	73,2%
FERREYROS S.A.A.	2,1	2,5	2,8	0,3	10,4%	0,7	32,1%	21,7	26,6	4,9	22,7%
AMCOR PET PACKAGING DEL PERU S.A.	2,5	2,7	2,6	-0,1	-3,7%	0,1	4,3%	18,2	26,1	7,9	43,2%
Empresas del puesto 1 al 20	217,1	238,6	335,8	97,2	40,7%	118,7	54,7%	1 967,1	2 602,3	635,3	32,3%
Empresas del puesto 21 al 50	50,9	51,6	64,2	12,6	24,4%	13,2	26,0%	466,3	557,1	90,8	19,5%
Empresas del puesto 51 al 100	33,7	48,3	42,4	-5,9	-12,3%	8,7	25,7%	354,2	456,8	102,5	28,9%
Empresas del puesto 101 al 200	38,2	50,9	52,1	1,2	2,4%	13,9	36,3%	391,9	493,9	102,1	26,0%
Resto de empresas	101,9	118,4	115,4	-3,0	-2,5%	13,5	13,2%	1 018,7	1 150,3	131,7	12,9%
III. BIENES DE CAPITAL	191,0	272,7	249,8	-22,9	-8,4%	58,9	30,8%	1 896,9	2 448,7	551,9	29,1%
SOUTHERN PERU COPPER CORPORATION	10,2	15,9	14,0	-1,9	-12,2%	3,8	37,1%	70,8	119,0	48,3	68,2%
FERREYROS S.A.A.	6,8	7,6	9,4	1,8	23,7%	2,6	37,6%	86,0	114,2	28,2	32,8%
BANCO DE CREDITO DEL PERU	0,8	6,1	5,6	-0,5	-7,6%	4,8	562,7%	7,4	50,4	42,9	576,3%
BRIGHTSTAR PERU S.R.L.	1,3	8,7	6,2	-2,5	-28,4%	4,9	383,3%	32,4	45,4	13,0	40,1%
BANCO CONTINENTAL	0,4	7,9	2,6	-5,3	-67,0%	2,2	555,3%	8,4	43,1	34,6	410,0%
CORPORACION ACEROS AREQUIPA S.A.	0,7	5,1	1,2	-3,8	-75,8%	0,5	71,9%	7,5	42,5	35,1	471,0%
MINERA YANACOCHA S.R.L.	5,3	4,1	4,8	0,8	19,6%	-0,4	-8,1%	23,1	35,7	12,7	54,9%
TIM PERU SAC	1,8	2,6	5,6	3,0	112,8%	3,8	214,1%	25,6	34,7	9,2	35,8%
DELTRON COMPUTER WHOLESALERS S.A.	3,3	3,1	0,3	-2,7	-89,0%	-3,0	-89,8%	31,2	30,0	-1,2	-4,0%
VOLVO PERU S.A.	0,7	3,8	4,0	0,2	6,4%	3,3	498,8%	12,4	29,6	17,2	138,0%
ZILICOM INVESTMENTS SA	0,0	3,0	3,9	1,0	32,4%	3,9	23179,2%	15,6	27,5	11,8	75,8%
TOYOTA DEL PERU S.A.	2,4	2,4	2,7	0,2	8,7%	0,3	10,6%	23,2	26,4	3,2	13,6%
MITSUBI MAQUINARIAS PERU S.A.	1,4	2,4	3,0	0,6	24,2%	1,6	111,1%	11,3	26,1	14,8	130,5%
MINERA BARRICK MISQUICHILCA SA	9,6	1,9	1,8	-0,1	-4,0%	-7,7	-80,9%	36,3	25,2	-11,1	-30,5%
EMB. ESTADOS UNIDOS-NAS-ASUNTOS ANTINARCOTIC	1,2	0,7	1,1	0,4	58,8%	-0,2	-14,8%	12,3	23,9	11,6	94,2%
CREDITO LEASING S.A.	1,7	2,0	1,6	-0,4	-21,4%	-0,2	-9,5%	21,6	23,8	2,2	10,1%
TECH DATA PERU S.A.C.	1,7	3,5	2,2	-1,3	-36,9%	0,5	29,3%	17,8	21,8	4,0	22,7%
DIVEIMPORT S.A.	2,2	2,5	1,7	-0,8	-33,1%	-0,5	-23,8%	13,1	21,6	8,5	64,3%
TELEFÓNICA DEL PERU SAA	1,8	1,8	1,7	-0,1	-5,8%	-0,1	0,0%	19,9	21,1	1,2	6,1%
LG ELECTRONICS PERU S.A.	3,4	3,8	2,1	-1,7	-44,0%	-1,3	-37,9%	17,9	21,1	3,2	17,7%
Empresas del puesto 1 al 20	56,8	88,7	75,5	-13,2	-14,9%	18,7	32,9%	494,1	783,3	289,2	58,5%
Empresas del puesto 21 al 50	26,8	40,9	45,3	4,4	10,8%	18,5	68,9%	273,9	402,7	128,8	47,0%
Empresas del puesto 51 al 100	18,0	26,6	26,0	-0,6	-2,2%	8,0	44,3%	202,0	278,7	76,7	38,0%
Empresas del puesto 101 al 200	22,2	36,9	31,9	-4,0	-11,1%	9,7	43,9%	216,7	265,0	48,3	22,3%
Resto de empresas	67,1	80,6	71,1	-9,5	-11,8%	3,9	5,9%	710,2	718,9	8,8	1,2%
IV. TOTAL	808,2	977,0	1050,9	73,9	7,6%	242,7	30,0%	7 552,0	9 461,4	1 909,4	25,3%

* No incluye Zofratasca, Admisión Temporal, Equipaje ni la categoría "Otros Bienes"
Fuente: SUNAT. Elaboración: BCRP, Dpto. Balanza de Pagos.

Departamento de Balanza de Pagos
Subgerencia de Sector Externo – Gerencia de Estudios Económicos
9 de diciembre del 2005

