

Balanza Comercial Setiembre 2005

Resumen

1. En **setiembre** de 2005 la balanza comercial registró un superávit de US\$ 438 millones, cifra positiva por vigésimo noveno mes consecutivo y mayor en US\$ 165 millones (61 por ciento) a la obtenida en setiembre de 2004. Este resultado es inferior en US\$ 2 millones al proyectado en el informe de agosto, debido a las menores exportaciones realizadas (US\$ 7 millones), principalmente no tradicionales. Las importaciones fueron inferiores en US\$ 6 millones a las proyectadas previamente.

Con respecto a setiembre de 2004, las exportaciones crecieron en US\$ 331 millones (29 por ciento) alcanzando un nivel de US\$ 1 460 millones, debido tanto al crecimiento de las exportaciones tradicionales (US\$ 272 ó 33 por ciento) como de las no tradicionales (US\$ 60 millones ó 20 por ciento). Con respecto a agosto de 2005 las exportaciones cayeron en US\$ 23 millones (2 por ciento).

CUADRO 1
BALANZA COMERCIAL
(Millones de US\$)

	2004	2005		Set.05/Set.04		Enero-Setiembre			
	Set.	Ago.	Set.	Flujo	Var.%	2004	2005	Flujo	Var.%
1. EXPORTACIONES	1 128,5	1 482,9	1 459,5	331,0	29,3	9 009,7	12 294,4	3 284,7	36,5
Productos tradicionales	825,7	1 116,6	1 097,2	271,5	32,9	6 457,8	9 104,6	2 646,9	41,0
Productos no tradicionales	291,5	354,7	351,0	59,5	20,4	2 468,7	3 088,0	619,4	25,1
Otros	11,3	11,6	11,3	0,0	0,1	83,2	101,7	18,5	22,2
2. IMPORTACIONES	855,4	1 090,9	1 021,2	165,8	19,4	7 092,3	8 837,1	1 744,8	24,6
Bienes de consumo	177,8	208,9	206,7	28,9	16,2	1 369,9	1 652,0	282,2	20,6
Insumos	461,3	604,9	527,4	66,1	14,3	3 897,0	4 867,0	970,0	24,9
Bienes de capital	196,0	265,9	276,1	80,0	40,8	1 731,0	2 226,4	495,4	28,6
Otros bienes	20,2	11,2	11,0	- 9,2	- 45,4	94,4	91,7	- 2,8	- 2,9
3. <u>BALANZA COMERCIAL</u>	<u>273,1</u>	<u>392,0</u>	<u>438,3</u>	<u>165,2</u>	<u>60,5</u>	<u>1 917,3</u>	<u>3 457,3</u>	<u>1 540,0</u>	<u>80,3</u>

En setiembre, las importaciones alcanzaron US\$ 1 021 millones, lo que equivale a un aumento de 19 por ciento respecto a setiembre de 2004, que se explica por las mayores adquisiciones de insumos (14 por ciento), bienes de capital (41 por ciento) y bienes de consumo (16 por ciento).

2. En el período anual comprendido entre los meses de octubre de 2004 y setiembre de 2005 la **balanza comercial** ascendió a US\$ 4 333 millones, cifra superior en US\$ 2 072 millones a la observada en similar período del año anterior. Con ello se mantiene la tendencia de un mayor superávit de la balanza comercial.



Cuadro 2
Balanza Comercial
(Millones de US\$)

	Datos anuales				
	Año	Año	Oct.2004	Var. %	
	2003	2004	Set.2005	C/A	C/B
	A	B	C	C/A	C/B
<u>Exportaciones</u>	<u>9 091</u>	<u>12 617</u>	<u>15 902</u>	<u>74,9</u>	<u>26,0</u>
Tradicional	6 356	9 028	11 675	83,7	29,3
No tradicionales	2 620	3 476	4 095	56,3	17,8
Otros	114	113	132	15,5	16,4
<u>Importaciones</u>	<u>8 255</u>	<u>9 824</u>	<u>11 569</u>	<u>40,1</u>	<u>17,8</u>
Consumo	1 848	1 973	2 255	22,1	14,3
Insumos	4 341	5 356	6 326	45,7	18,1
Bienes de capital	1 984	2 365	2 861	44,2	20,9
Otros	82	130	127	54,3	- 2,1
<u>Balanza comercial</u>	<u>836</u>	<u>2 793</u>	<u>4 333</u>	<u>418,4</u>	<u>55,1</u>

3. Para octubre se proyecta exportaciones de US\$ 1 460 millones, lo que aunado a la proyección de importaciones de US\$ 1 083 millones determinaría un superávit comercial de US\$ 378 millones. Las exportaciones aumentarían 27 por ciento (30 por ciento las tradicionales y 22 por ciento las no tradicionales) y las importaciones registrarían un aumento de 27 por ciento respecto a octubre de 2004, debido a las mayores compras de insumos (33 por ciento), bienes de capital (31 por ciento) y bienes de consumo (8 por ciento).

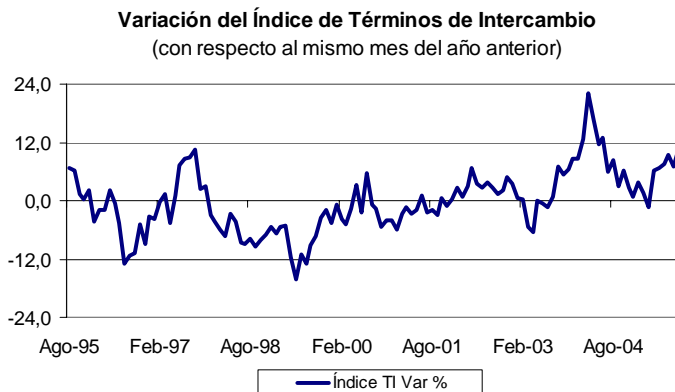
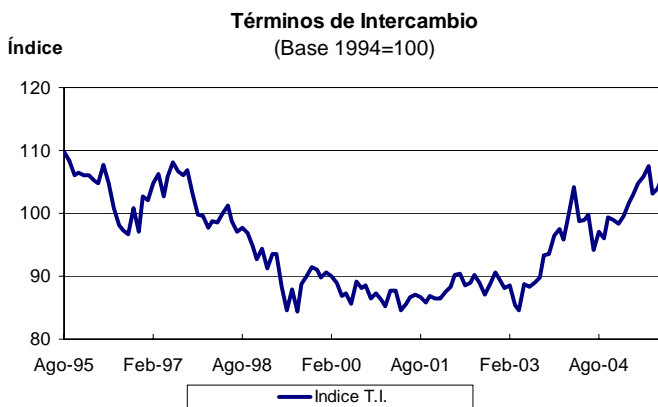
Cuadro 3
Balanza comercial: proyección
(Millones de US\$)

	Set. 04	Oct. 04	Set. 05	Oct.05	Oct.05/Oct. 04		Enero-Octubre			
			Ejec.	Proy.	Flujo	Var.%	2004	2005	Flujo	Var.%
<u>Exportaciones</u>	<u>1 128</u>	<u>1 146</u>	<u>1 459</u>	<u>1 460</u>	<u>314</u>	<u>27,4</u>	<u>10 155</u>	<u>13 755</u>	<u>3 599</u>	<u>35,4</u>
Tradicional	826	821	1 097	1 064	243	29,6	7 279	10 169	2 890	39,7
No tradicionales	292	314	351	384	70	22,2	2 783	3 472	689	24,8
Otros	11	10	11	12	2	14,8	94	114	20	21,4
<u>Importaciones</u>	<u>855</u>	<u>855</u>	<u>1 021</u>	<u>1 083</u>	<u>228</u>	<u>26,7</u>	<u>7 947</u>	<u>9 920</u>	<u>1 973</u>	<u>24,8</u>
Consumo	178	185	207	200	15	8,3	1 555	1 852	297	19,1
Insumos	461	468	527	622	155	33,1	4 365	5 489	1 125	25,8
Bienes de capital	196	194	276	253	59	30,5	1 925	2 480	555	28,8
Otros	20	8	11	7	- 2	- 19,1	103	98	- 4	- 4,3
<u>Balanza comercial</u>	<u>273</u>	<u>291</u>	<u>438</u>	<u>378</u>	<u>87</u>	<u>29,7</u>	<u>2 208</u>	<u>3 835</u>	<u>1 627</u>	<u>73,7</u>

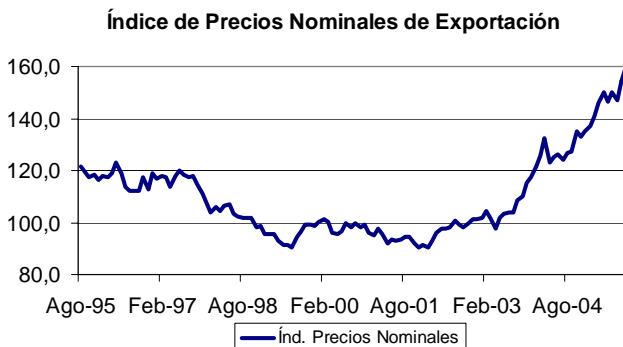


Términos de Intercambio

4. Los términos de intercambio de setiembre aumentaron en 10,8 por ciento respecto al mismo mes de 2004. Los precios de exportaciones se incrementaron en 25,4 por ciento, mientras que los precios de las importaciones lo hicieron en 13,2 por ciento. En cuanto a los volúmenes exportados, éstos aumentaron en 3,1 por ciento.

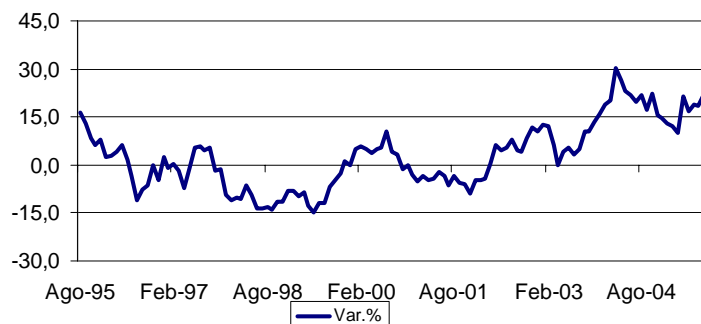


- a. **Precios de Exportación:** La variación 12 meses del precio promedio de las exportaciones se debe al aumento del precio del oro (12,5 por ciento), cobre (35,4 por ciento), petróleo y derivados (102,5 por ciento) y molibdeno (89,1 por ciento).



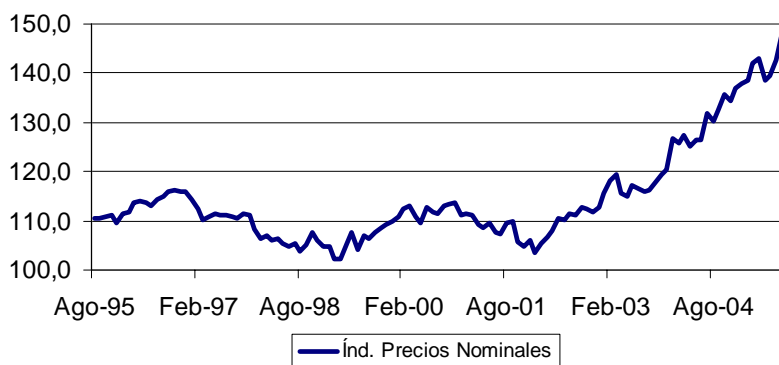


Variación del Índice de Precios de las Exportaciones
(con respecto al mismo mes del año anterior)

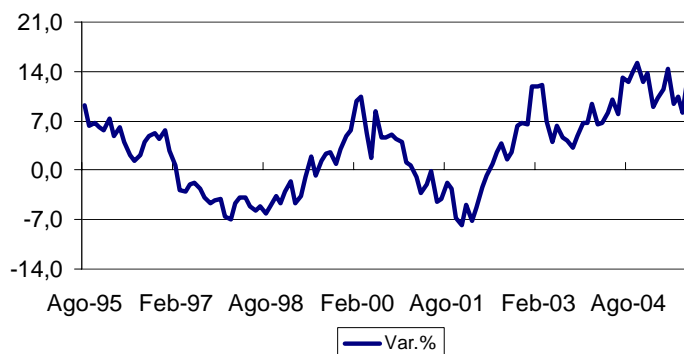


- b. **Precios de Importación:** la variación del índice de precios de las importaciones es principalmente resultado de los mayores precios de importación del petróleo crudo y derivados que registraron una variación de 36,1 por ciento. Por su parte el precio del azúcar y los lácteos registraron un incremento del 38 y 8 por ciento respectivamente con relación a similar período del año anterior. En tanto que los productos cuyos precios registraron disminuciones fueron: trigo (7 por ciento), maíz (2 por ciento) y aceite de soya (18 por ciento).

Índice de Precios Nominales de Importación



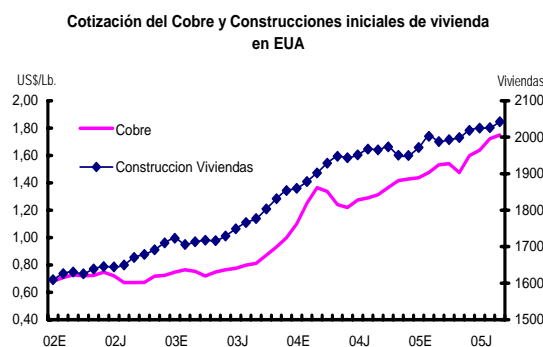
Variación del Índice de Precios de las Importaciones
(con respecto al mismo mes del año anterior)





Evolución de los precios de *commodities* y los mercados internacionales

El **cobre** mostró una tendencia creciente debido a la continua caída de inventarios de la LME y problemas de restricciones de oferta por motivos diversos - cierre de plantas en Zambia por falta de suministro de combustibles y huelgas en México. Asimismo, esta tendencia se vio impulsada por indicadores favorables de EUA. En particular, luego de conocerse que la construcción inicial de viviendas en setiembre fue de 2,108 millones, cifra mayor a la esperada (1,770 millones) y a la registrada el mes anterior (2,038 millones); así como, que los permisos de construcción en setiembre llegaron a 2,189 millones, suma mayor a la prevista (2,075 millones) y a la del mes anterior.

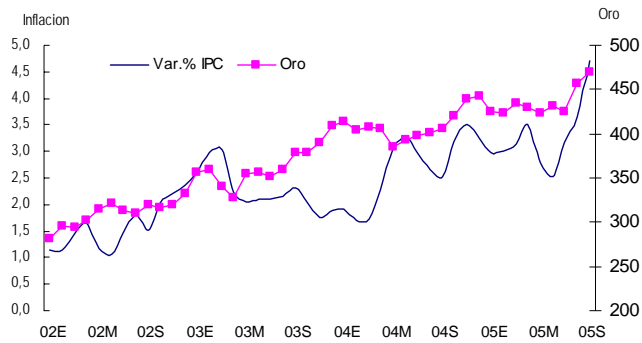


Por otro lado, el sector se vio favorecido luego de conocerse que el PBI de EUA en el tercer trimestre creció 3,8 por ciento; el mercado esperaba un crecimiento de 3,6 por ciento para dicho período considerando el elevado nivel del precio del petróleo y los desastres ocurridos por los fenómenos climatológicos. Igualmente, el mayor crecimiento de China en el tercer trimestre (9,4 por ciento) impulsó la demanda en el mercado.

El precio del **oro** presenta una tendencia creciente respecto al mes de setiembre, así como respecto a la proyección previa debido principalmente a dos factores. Primero, por la mayor demanda por parte de la India ante el inicio de la temporada de bodas y la festividad de la Luz. Segundo, por las expectativas de mayor inflación debido a los aún elevados precios del petróleo. En EUA la inflación total del IPC fue de 4,7 por ciento y la de los bienes importados alcanzó el 9,9 por ciento con respecto al mismo mes de año anterior (niveles más altos en 25 años). Estos factores contrarrestaron el impacto que, sobre la cotización del oro tuvo la apreciación de dólar que en el mes de octubre fue de 1,7 por ciento. El dólar estuvo favorecido en parte por el diferencial de tasas de interés a favor de la FED y por la demanda de activos en dicha moneda provenientes desde países exportadores de petróleo.

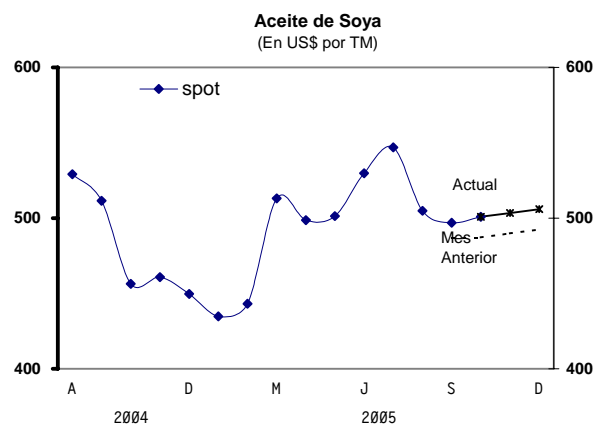
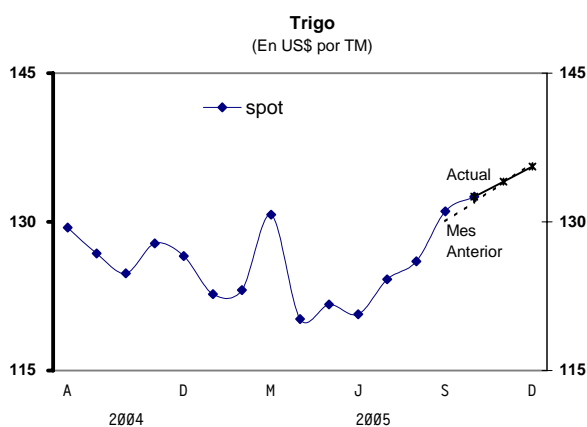
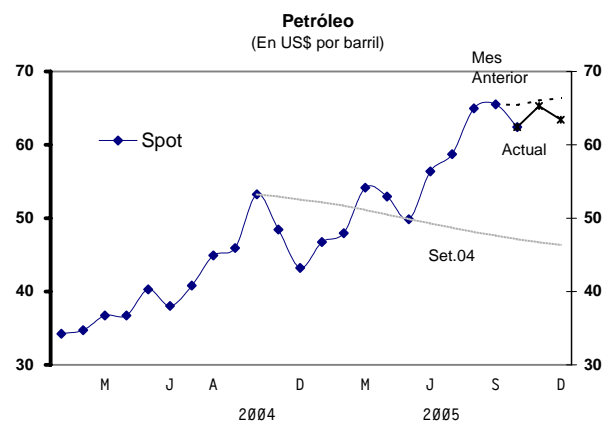
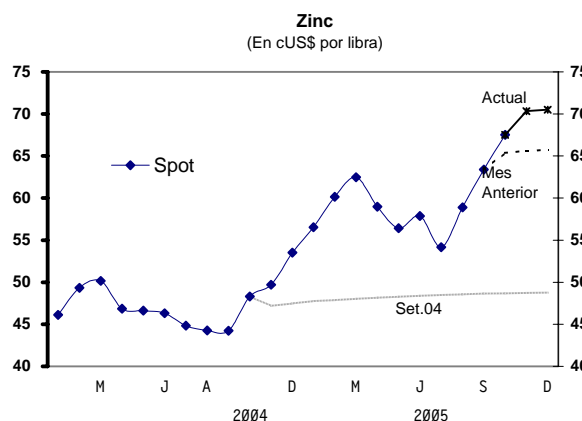
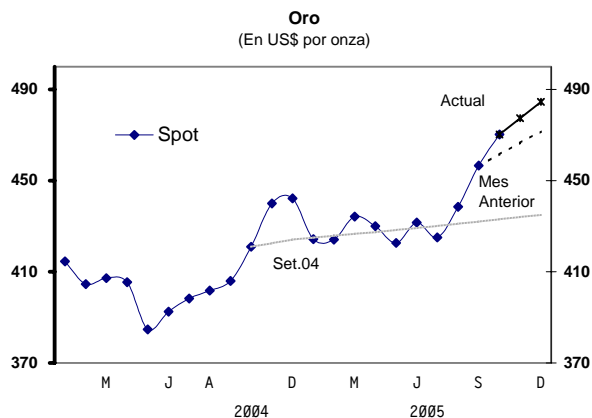
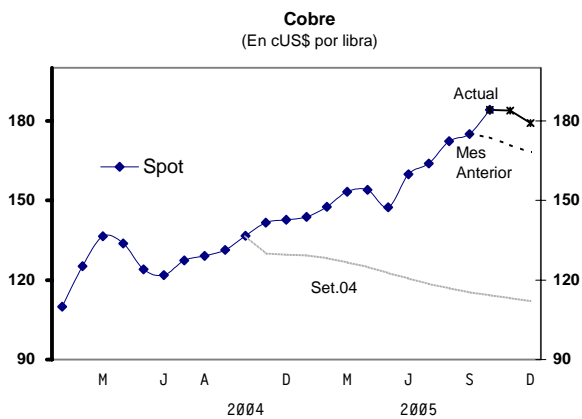


Cotización del Oro e Inflación de EUA



La cotización del **petróleo** registró una caída con respecto a lo proyectado anteriormente debido a la reducción de la demanda por gasolina ante los elevados precios; el mayor suministro de crudos, tanto por la recuperación de la producción en EUA (aunque lenta) como por las reservas liberadas; y por las temperaturas superiores a lo normal al inicio del invierno en el hemisferio norte, principalmente en EUA y Alemania (principales consumidores de *heating oil*).

Los contratos a futuro del **aceite de soya** muestran precios estables para fines del 2005 aunque registraría un ligero incremento en el año 2006. Los futuros del **maíz** continúan mostrando incrementos en el precio hasta el año 2006 como resultado de las condiciones del cultivo que se muestran más limitadas que en años anteriores. En el caso del **trigo** para la temporada 2005/06 se prevé una disminución del stock mundial respecto de la temporada anterior así como un aumento en el consumo del cereal lo que originaría una elevación en el precio.



Exportaciones tradicionales

- Las **exportaciones tradicionales** (cuadro 4) fueron US\$ 1 097 millones, superiores en 33 por ciento (US\$ 272 millones) con respecto a setiembre del año 2004, destacando las mayores ventas al exterior de oro (US\$ 76 millones ó 35 por ciento), cobre (US\$ 75 millones ó 30 por ciento), petróleo (US\$ 73 millones ó 153 por ciento) y molibdeno (US\$ 51 millones ó 145 por ciento). Respecto a agosto, las exportaciones tradicionales fueron menores en US\$ 19 millones (2 por ciento).





En los primeros nueve meses del año las exportaciones tradicionales alcanzaron los US\$ 9 105 millones, mayores en 41 por ciento (US\$ 2 646 millones) con respecto a similar período del año 2004, sobresaliendo el incremento en las ventas al exterior de los productos mineros (US\$ 1 718 millones ó 35 por ciento) por las exportaciones de molibdeno (US\$ 675 millones ó 320 por ciento) y cobre (US\$ 495 millones ó 29 por ciento); y petróleo y derivados (US\$ 645 millones ó 150 por ciento).

- a. **Productos pesqueros:** totalizaron US\$ 63 millones, cifra inferior a la de setiembre de 2004 en US\$ 46 millones ó 42 por ciento, como resultado de las menores exportaciones de harina de pescado (US\$ 45 millones) ante los menores volúmenes exportados (99 mil TM ó 54 por ciento), lo que fue parcialmente compensado por los mayores precios promedio realizados (US\$ 89 por TM ó 17 por ciento). En el mismo periodo, la cotización internacional se situó en US\$ 709 CIF por TM, 18 por ciento superior a la alcanzada en setiembre pasado. Las exportaciones de aceite de pescado fueron inferiores a las de setiembre del año anterior (US\$ 1 millón ó 7 por ciento) tanto por los menores volúmenes vendidos (mil TM ó 4 por ciento) como por los menores precios promedio (4 por ciento).

En lo que va del año, las exportaciones pesqueras presentan un aumento de US\$243 millones (29 por ciento) debido al nivel de inventarios acumulados durante el año pasado. Las exportaciones de harina de pescado se dirigen principalmente a China (54 por ciento de participación), seguido de Alemania y Japón (20 por ciento de participación conjunta).

- b. **Cobre:** alcanzó US\$ 321 millones en setiembre, valor mayor en US\$ 75 millones (30 por ciento) al del mes de setiembre de 2004, debido a los mayores precios promedio de exportación (35 por ciento) que compensaron los menores volúmenes embarcados (4 por ciento). Los menores volúmenes (4 mil TM) se explican principalmente por los menores embarques de concentrados por parte de Southern Perú y Compañía Minera Antamina, mientras que en el caso del cobre refinado las menores exportaciones obedecen a las menores ventas de Southern Perú y de la Comercializadora Ays S.A. En el caso de Antamina los menores embarques obedecen a la menor producción registrada en el mes (21 por ciento), mientras que en el caso de Southern la menor producción se registró tanto en el caso de los concentrados (2 por ciento) como en el caso de los refinados (1 por ciento).

En el período enero-setiembre las exportaciones cupríferas registraron un aumento de US\$ 495 millones (29 por ciento) respecto a similar período del año anterior, explicado por los mayores precios de exportación (27 por ciento) y los mayores volúmenes embarcados (2 por ciento). Esto último se explica principalmente, por las mayores ventas de concentrados de Antamina (19 mil TM), empresa que registra un aumento en la producción en el período enero-setiembre de 4 por ciento.

- c. **Oro:** alcanzó US\$ 293 millones en setiembre, nivel superior en US\$ 76 millones (35 por ciento) respecto al mes de setiembre de 2004, producto de los mayores volúmenes embarcados (20 por ciento) y mayores precios promedio de exportación (13 por ciento). Los mayores volúmenes (108 mil onzas) se explican principalmente por Barrick (119 mil onzas) y Yanacocha (53 mil onzas). En el caso de Yanacocha, la mayor exportación se debe al aumento de su nivel de producción en 10 por ciento en el mes, mientras que en el caso de Barrick el aumento de producción fue de 392 por ciento debido a la mayor producción registrada en su mina Alto Chicama. En el caso de Yanacocha, la empresa ha elevado su proyección de producción en el año a 3,3 millones de onzas. En el

acumulado anual, las exportaciones de Yanacocha han sido de 2,3 millones de onzas.

En el período enero-setiembre las exportaciones auríferas registraron un aumento de US\$ 327 millones (19 por ciento) debido a los mayores precios promedio (8 por ciento) y los mayores volúmenes exportados (10 por ciento). Los mayores embarques (445 mil onzas) se explican, principalmente, por Yanacocha (152 mil onzas) y Barrick Misquichilca (151 mil onzas). En cuanto a la producción de estas empresas, Yanacocha viene mostrando en lo que va del año un crecimiento de 9 por ciento, mientras que Barrick muestra un crecimiento de 28 por ciento.

- d. **Zinc:** totalizó US\$ 50 millones, monto superior en US\$ 12 millones (31 por ciento) respecto a setiembre de 2004, explicado por los mayores precios promedio (46 por ciento), los cuales fueron parcialmente compensados por los menores volúmenes embarcados (10 por ciento). Los menores embarques se explican por los menores volúmenes vendidos por Empresa Minera Yualiyacu (6 mil TM) y la Compañía Minera Volcan (6 mil TM).

En el período enero-setiembre las exportaciones de zinc registraron un aumento de US\$ 130 millones (30 por ciento) debido al incremento de los volúmenes exportados (2 por ciento) y la elevación de los precios de exportación (27 por ciento). La mejora en los volúmenes embarcados se explica, principalmente, por las mayores ventas de Compañía Minera Milpo (12 mil TM), Empresa Comercializadora AYS S.A. (6 mil TM) y Compañía Minera Santa Luisa (6 mil TM).

- e. **Molibdeno:** totalizó US\$ 87 millones, monto superior en US\$ 51 millones con respecto a setiembre de 2004 (145 por ciento). Este producto experimentó un incremento tanto en volúmenes exportados (30 por ciento) como en precios de exportación (89 por ciento). Los mayores volúmenes se explican por las mayores ventas de Minera Antamina, cuya producción en el mes de setiembre creció 41 por ciento, debido al mayor contenido del metal en el mineral procesado.

En el período enero-setiembre las exportaciones de molibdeno se incrementaron en US\$ 675 millones debido al aumento tanto de los volúmenes exportados (60 por ciento) como de los precios promedio de exportación (163 por ciento). Este resultado se debe a la mayor producción obtenida tanto por Southern Perú (14 por ciento) como por Minera Antamina (132 por ciento) durante el año.

- f. **Petróleo y derivados:** totalizaron US\$ 121 millones, monto superior en US\$ 73 millones con respecto a setiembre de 2004 (153 por ciento), lo que se explica tanto por los mayores precios promedio (103 por ciento) como por el incremento en los volúmenes vendidos al exterior (0,4 millones de barriles ó 25 por ciento). Las exportaciones de derivados registraron un aumento de US\$ 59 millones (134 por ciento), explicado tanto por los mayores precios promedio (72 por ciento) como por los mayores volúmenes vendidos (36 por ciento). Las ventas de crudo aumentaron en US\$ 15 millones (341 por ciento) debido a los mayores precios promedio (382 por ciento).

En el período enero-setiembre, las exportaciones de petróleo y derivados presentan un aumento de US\$ 646 millones (150 por ciento) debido tanto a los mayores volúmenes vendidos (52 por ciento) como a los mayores precios promedio de exportación (65 por ciento). Cabe señalar que las exportaciones asociadas a Camisea representaron el 31 por ciento del total de exportaciones de derivados.

CUADRO 4
EXPORTACIONES DE PRODUCTOS TRADICIONALES
(Millones de US\$)

	2004	2005		Set.05/Set.04		Enero-Setiembre			
	Set.	Ago.	Set.	Flujo	Var. %	2004	2005	Flujo	Var. %
PESQUEROS	109,6	143,1	63,3	- 46,4	- 42,3	874,7	1 117,5	242,8	27,8
Harina de pescado	97,1	131,4	51,7	- 45,4	- 46,8	762,2	975,9	213,7	28,0
Volumen (miles tm)	182,5	222,3	83,2	- 99,3	- 54,4	1 384,2	1 733,0	348,8	25,2
Precio (U.S.\$/tm)	532,4	591,2	621,7	89,4	16,8	550,6	563,1	12,5	2,3
Aceite de pescado	12,5	11,7	11,5	- 1,0	- 7,6	112,5	141,6	29,1	25,9
Volumen (miles tm)	21,0	21,2	20,2	- 0,8	- 3,9	214,5	263,8	49,4	23,0
Precio (U.S.\$/tm)	594,6	551,3	571,6	- 23,1	- 3,9	524,6	536,7	12,1	2,3
AGRÍCOLAS	36,3	36,7	49,4	13,1	36,2	186,8	227,8	41,0	21,9
Algodón	0,5	0,5	0,4	- 0,1	- 22,2	5,1	2,7	- 2,4	- 47,6
Volumen (miles tm)	0,3	0,3	0,3	- 0,0	- 3,3	2,7	1,6	- 1,0	- 38,3
Precio (U.S.\$/tm)	1 839,3	1 728,2	1 479,0	- 360,3	- 19,6	1 907,7	1 621,2	- 286,5	- 15,0
Azúcar	0,0	0,9	11,8	11,8	0,0	7,0	12,7	5,8	82,7
Volumen (miles tm)	0,0	2,2	30,0	30,0	0,0	20,5	32,2	11,7	56,9
Precio (U.S.\$/tm)	0,0	406,3	394,3	394,3	0,0	339,4	395,1	55,8	16,4
Café	34,4	34,2	36,8	2,4	7,0	163,3	205,8	42,5	26,0
Volumen (miles tm)	23,1	15,4	18,2	- 4,9	- 21,4	110,7	94,8	- 15,8	- 14,3
Precio (U.S.\$/tm)	1 488,2	2 218,2	2 023,9	535,7	36,0	1 475,4	2 170,3	695,0	47,1
Resto de agrícolas	1,4	1,1	0,4	- 1,0	- 70,8	11,5	6,6	- 4,9	- 42,4
MINEROS	631,9	776,3	863,4	231,6	36,6	4 967,0	6 684,6	1 717,6	34,6
Cobre	246,4	251,9	321,2	74,8	30,3	1 726,8	2 221,6	494,9	28,7
Volumen (miles tm)	94,6	72,2	91,1	- 3,5	- 3,7	685,2	696,2	11,1	1,6
Precio (¢U.S.\$/lb.)	118,2	158,2	159,9	41,8	35,4	114,3	144,7	30,4	26,6
Estaño	34,5	22,4	19,9	- 14,6	- 42,3	261,9	220,0	- 41,9	- 16,0
Volumen (miles tm)	3,9	3,4	3,0	- 0,9	- 22,7	30,4	29,1	- 1,3	- 4,2
Precio (¢U.S.\$/lb.)	406,7	296,7	303,6	- 103,1	- 25,3	390,9	342,7	- 48,2	- 12,3
Hierro	9,6	17,2	30,2	20,6	213,8	94,3	151,1	56,9	60,3
Volumen (millones tm)	0,4	0,4	0,8	0,4	90,5	4,4	4,7	0,3	7,3
Precio (U.S.\$/tm)	23,4	40,6	38,5	15,1	64,8	21,4	31,9	10,6	49,4
Oro	216,6	255,3	293,0	76,4	35,2	1 755,2	2 082,6	327,4	18,7
Volumen (miles oz.tr.)	533,8	582,2	641,7	107,9	20,2	4 366,9	4 812,1	445,2	10,2
Precio (U.S.\$/oz.tr.)	405,9	438,5	456,6	50,7	12,5	401,9	432,8	30,9	7,7
Plata refinada	24,6	17,7	24,2	- 0,4	- 1,6	194,5	200,4	5,9	3,0
Volumen (millones oz.tr.)	3,8	2,5	3,4	- 0,4	- 9,4	30,0	28,4	- 1,6	- 5,3
Precio (U.S.\$/oz.tr.)	6,5	7,1	7,0	0,6	8,6	6,5	7,1	0,6	8,9
Plomo	25,7	49,8	35,5	9,8	38,2	279,0	340,9	61,9	22,2
Volumen (miles tm)	19,6	32,3	20,8	1,2	6,2	212,7	232,6	19,9	9,4
Precio (¢U.S.\$/lb.)	59,3	69,8	77,2	17,9	30,1	59,5	66,5	7,0	11,7
Zinc	38,3	77,8	50,2	12,0	31,2	436,0	566,3	130,4	29,9
Volumen (miles tm)	68,5	109,9	61,5	- 7,0	- 10,3	793,1	808,8	15,7	2,0
Precio (¢U.S.\$/lb.)	25,4	32,1	37,1	11,7	46,2	24,9	31,8	6,8	27,4
Molibdeno	35,5	83,0	86,9	51,4	145,0	211,0	886,3	675,4	320,2
Volumen (miles tm)	1,2	1,4	1,5	0,3	29,5	8,9	14,2	5,3	59,9
Precio (¢US\$/lb.)	1 379,3	2 614,7	2 608,0	1 228,7	89,1	1 078,5	2 834,8	1 756,3	162,8
Resto de mineros	0,6	1,2	2,3	1,7	259,7	8,5	15,3	6,7	79,2
PETRÓLEO CRUDO Y DERIVADOS	47,9	160,5	121,1	73,2	152,7	429,3	1 074,7	645,5	150,4
Volumen (millones bs.)	1,5	2,8	1,9	0,4	24,8	15,2	23,2	8,0	52,2
Precio (U.S.\$/b)	32,2	58,2	65,3	33,1	102,5	28,2	46,3	18,2	64,5
PRODUCTOS TRADICIONALES	825,7	1 116,6	1 097,2	271,5	32,9	6 457,8	9 104,6	2 646,9	41,0

- g. **Café:** totalizó US\$ 37 millones en setiembre, monto superior al de setiembre de 2004 en US\$ 7 millones ó 7 por ciento, lo que se explica por los mayores precios promedio (36 por ciento), lo cual fue parcialmente compensado por la caída en los volúmenes embarcados (21 por ciento). Con respecto a los precios, se observó una mejora en la cotización internacional del producto, a un nivel promedio de US\$ 2 164 por TM en setiembre comparado con los US\$ 1 791 por TM alcanzados en setiembre de 2004. El aumento de la cotización internacional del café con respecto al año anterior se debe a las perspectivas de un menor crecimiento de la producción en la campaña 2005/06. Los altos precios se mantienen debido a problemas de inventarios en el sector, evidenciados en el anuncio de que los inventarios de Brasil se encuentran en su nivel histórico más bajo, situación se agravaría dada la proyección de caída de producción para la temporada 2005/06.

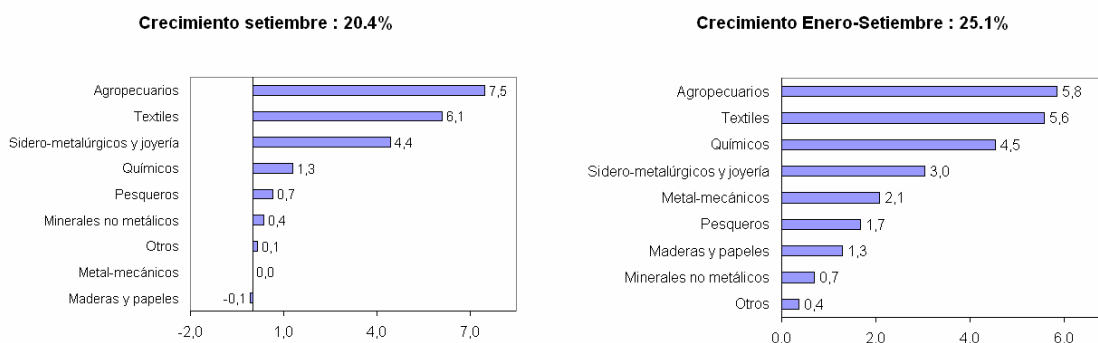


Entre enero y setiembre, las exportaciones de café han mostrado un crecimiento de US\$ 43 millones (26 por ciento) sobre la base del incremento de los precios (47 por ciento), lo que fue parcialmente compensado por los menores volúmenes embarcados (14 por ciento). Durante el año, el principal destino de exportación fue Alemania (30 por ciento de participación), seguido de Estados Unidos (24 por ciento) y Países Bajos (8 por ciento).

Exportaciones no tradicionales

- En setiembre, el valor de las ventas al exterior no tradicionales (cuadro 5) fue de US\$ 351 millones, mayor en 20 por ciento (US\$ 60 millones) respecto al mes de setiembre del año anterior. Las exportaciones que más aumentaron fueron las agropecuarias con US\$ 22 millones, las textiles con US\$ 18 millones (20 por ciento) y las sidero-metalúrgicas y joyeras con US\$ 13 millones (40 por ciento), que contribuyeron en conjunto con 18 de los 20 puntos de crecimiento del sector. Respecto a agosto las exportaciones no tradicionales cayeron en US\$ 4 millones (1 por ciento), principalmente por la caída de productos textiles con US\$ 6 millones (5 por ciento), pesqueros, maderas y papeles y metal mecánicos con US\$ 5 millones cada uno (18, 21 y 30 por ciento respectivamente); que no pudo ser compensada por el incremento de las exportaciones agropecuarias con US\$ 13 millones (15 por ciento) y sidero metalúrgicas y joyería con US\$ 4 millones (10 por ciento).
- En el período enero-setiembre del 2005 las ventas al exterior no tradicionales alcanzaron un monto de US\$ 3 088 millones, mayor en 25 por ciento (US\$ 619 millones) respecto a similar período del año anterior. Cabe mencionar que esta variación se explica en mayor medida por un incremento en el volumen exportado (18 por ciento) ya que el aumento promedio de los precios fue 6 por ciento. Los sectores que más crecieron fueron agropecuarios con US\$ 144 millones (27 por ciento); textiles con US\$ 138 millones (17 por ciento); químicos con US\$ 112 millones (38 por ciento); y sidero metalúrgicos y joyería con US\$ 75 millones (27 por ciento). En los nueve primeros meses del año los sectores agropecuario, textil y químico fueron los más dinámicos, aportando 16 de los 25 puntos porcentuales de crecimiento de las exportaciones no tradicionales.

Contribución al crecimiento: Exportaciones No Tradicionales

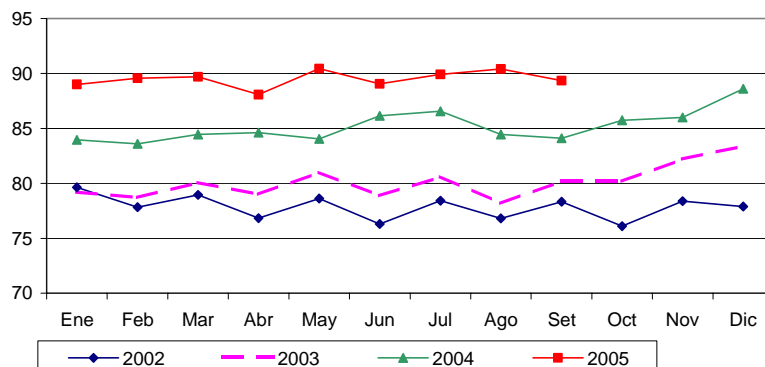


CUADRO 5
EXPORTACIONES DE PRODUCTOS NO TRADICIONALES 1/
(Millones de US\$)

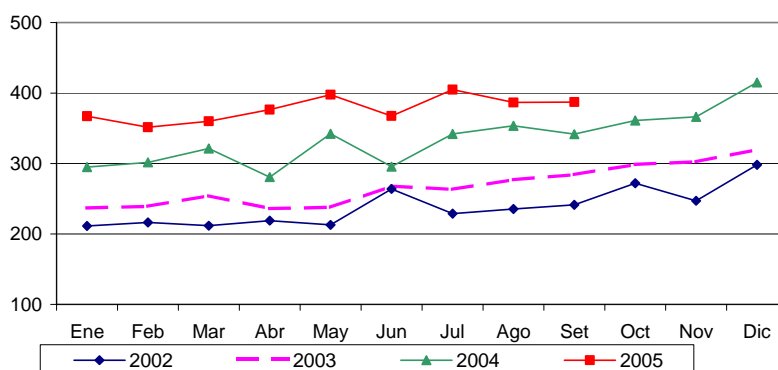
	2004		2005		Set.05/Set.04		Enero-Setiembre			
	Set.	Ago.	Set.	Flujo	Var.%	2004	2005	Flujo	Var.%	
AGROPECUARIOS	71,2	80,6	93,0	21,8	30,7	539,3	683,5	144,1	26,7	
Legumbres	41,3	36,8	54,1	12,8	30,9	232,9	267,4	34,4	14,8	
Frutas	4,2	11,3	5,5	1,4	32,5	101,0	137,0	36,0	35,7	
Productos vegetales diversos	6,8	9,1	9,3	2,6	37,9	55,0	72,3	17,4	31,6	
Cereales y sus preparaciones	4,4	4,7	5,4	1,0	21,4	34,2	36,1	1,9	5,7	
Té, café, cacao y esencias	7,3	11,2	10,8	3,5	47,7	61,3	105,8	44,5	72,5	
Resto	7,2	7,6	7,9	0,7	10,0	55,0	64,9	9,9	18,1	
PESQUEROS	17,0	23,1	18,9	1,9	11,1	202,8	244,2	41,4	20,4	
Crustáceos y moluscos congelados	8,9	13,6	11,2	2,3	26,3	103,2	132,3	29,1	28,2	
Pescado congelado	2,5	3,8	3,5	1,0	40,5	43,1	58,2	15,1	35,0	
Preparaciones y conservas	5,1	4,6	3,2	- 2,0	- 38,1	48,4	43,5	- 4,9	- 10,2	
Pescado seco	0,4	0,8	0,8	0,4	96,9	4,0	6,4	2,4	60,0	
Resto	0,1	0,3	0,2	0,1	113,9	4,0	3,7	- 0,3	- 8,6	
TEXTILES	91,2	115,1	109,0	17,8	19,5	793,4	930,9	137,5	17,3	
Prendas de vestir y otras confecciones	73,5	94,7	92,1	18,6	25,4	636,8	768,2	131,4	20,6	
Tejidos	5,9	8,8	6,1	0,1	2,4	46,3	53,2	6,9	14,8	
Fibras textiles	6,0	5,1	5,9	- 0,1	- 2,2	51,7	50,8	- 0,9	- 1,7	
Hilados	5,8	6,5	5,0	- 0,8	- 14,2	58,6	58,7	0,1	0,2	
MADERAS Y PAPELES, Y SUS MANUFACTURAS	18,1	22,7	17,9	- 0,2	- 1,3	156,0	187,9	31,9	20,4	
Madera en bruto o en láminas	8,4	12,4	7,6	- 0,7	- 8,9	72,9	91,6	18,7	25,6	
Artículos impresos	4,4	3,0	4,7	0,3	7,1	34,3	38,6	4,3	12,4	
Manufacturas de papel y cartón	2,4	3,3	1,8	- 0,5	- 21,6	23,0	24,6	1,7	7,3	
Manufacturas de madera	1,8	2,6	2,0	0,2	13,9	15,2	20,7	5,4	35,6	
Muebles de madera, y sus partes	1,1	1,3	1,6	0,4	38,2	10,0	11,9	1,9	18,7	
Resto	0,0	0,1	0,0	0,0	58,8	0,5	0,4	- 0,1	- 14,4	
QUÍMICOS	37,3	39,9	41,1	3,7	10,0	296,4	408,3	111,9	37,7	
Productos químicos orgánicos e inorgánicos	5,2	7,6	7,3	2,2	42,4	53,8	74,1	20,4	37,9	
Artículos manufacturados de plástico	5,0	8,7	8,2	3,2	62,7	38,3	63,0	24,7	64,6	
Materias tintóreas, curtientes y colorantes	4,7	4,6	5,3	0,6	11,8	40,7	43,3	2,6	6,5	
Manufacturas de caucho	2,5	2,9	3,3	0,7	28,1	24,8	26,4	1,6	6,4	
Aceites esenciales, prod.de tocador y tensoactivos	10,1	3,6	3,7	- 6,3	- 62,9	63,5	88,4	24,9	39,2	
Resto	9,8	12,4	13,2	3,5	35,4	75,3	113,0	37,7	50,0	
MINERALES NO METÁLICOS	8,2	10,8	9,2	1,0	12,6	68,6	85,9	17,3	25,2	
Cemento y materiales de construcción	4,2	7,2	5,3	1,1	25,8	39,7	51,4	11,7	29,5	
Abonos y minerales, en bruto	0,9	1,4	1,0	0,1	15,5	8,2	11,2	3,1	37,8	
Vidrio y artículos de vidrio	1,8	0,7	1,6	- 0,2	- 10,5	9,3	8,2	- 1,1	- 12,2	
Artículos de cerámica	0,4	0,4	0,5	0,0	11,2	3,6	3,8	0,2	6,1	
Resto	0,9	1,0	0,8	- 0,1	- 5,7	7,9	11,2	3,4	42,8	
SIDERO-METALÚRGICOS Y JOYERÍA	32,1	40,9	45,0	13,0	40,4	274,8	349,9	75,1	27,3	
Productos de cobre	9,5	14,9	15,9	6,4	67,0	92,6	133,1	40,6	43,8	
Productos de zinc	6,5	6,3	5,9	- 0,6	- 9,0	62,9	62,3	- 0,5	- 0,9	
Productos de hierro	5,7	6,5	6,9	1,3	22,3	34,0	48,6	14,6	43,1	
Manufacturas de metales comunes	1,0	2,4	1,5	0,5	53,1	11,0	13,7	2,7	24,6	
Desperdicios y desechos no ferrosos	0,2	0,3	0,3	0,1	26,7	2,9	3,1	0,2	8,3	
Productos de plomo	0,4	0,3	0,7	0,2	58,1	2,0	4,2	2,2	110,0	
Productos de plata	0,0	0,5	0,0	0,0	0,0	0,5	1,0	0,5	87,2	
Artículos de joyería	8,2	9,0	11,7	3,5	42,8	62,0	72,6	10,6	17,0	
Resto	0,6	0,7	2,1	1,6	278,4	6,9	11,2	4,3	61,6	
METAL-MECÁNICOS	10,9	15,5	10,9	0,0	0,1	96,4	147,7	51,3	53,2	
Vehículos de carretera	0,4	0,4	0,4	0,0	7,6	3,6	3,7	0,1	2,9	
Maquinaria y equipo industrial, y sus partes	1,1	2,9	1,8	0,6	55,4	11,8	18,0	6,2	52,9	
Maquinas y aparatos eléctricos, y sus partes	1,6	1,1	1,6	0,0	0,6	11,2	15,9	4,7	41,9	
Artículos manufacturados de hierro o acero	1,0	2,6	2,3	1,3	130,9	6,6	19,8	13,2	200,0	
Máquinas de oficina y para procesar datos	1,2	0,6	0,3	- 0,9	- 72,3	6,8	4,1	- 2,6	- 38,9	
Equipo de uso doméstico	0,3	0,6	0,5	0,2	52,3	2,7	3,8	1,1	41,7	
Maquinaria y equipo de ing. civil, y sus partes	0,6	2,5	1,0	0,5	81,9	6,6	8,3	1,7	26,1	
Maquinaria y equipo generadores de fuerza	0,2	1,0	0,6	0,4	198,2	3,4	7,7	4,3	125,6	
Enseres domésticos de metales comunes	0,5	0,6	0,5	0,0	8,9	3,3	4,9	1,7	50,9	
Resto	4,0	3,2	1,8	- 2,2	- 54,1	40,5	61,4	20,9	51,6	
OTROS	5,6	6,2	6,0	0,4	7,8	41,0	50,0	9,0	21,9	
PRODUCTOS NO TRADICIONALES	291,5	354,7	351,0	59,5	20,4	2 468,7	3 088,0	619,4	25,1	



**Exportaciones No Tradicionales
Indice de Precios**



**Exportaciones No Tradicionales
Indice de Volumen**



Exportaciones No Tradicionales

	Indice de Precios		Indice de Volumen		Valor	
	Indice	Var.%	Indice	Var.%	US\$MM	Var.%
1 Trim. 04	84,0	5,9	306,0	25,7	782,6	33,1
2 Trim. 04	84,9	6,7	306,1	23,7	791,2	32,0
3 Trim. 04	85,0	6,7	345,7	25,8	894,9	34,3
4 Trim. 04	86,8	5,9	380,8	24,0	1007,1	31,4
2004	85,2	6,3	334,6	24,8	3475,8	32,6
1 Trim. 05	89,4	6,5	359,6	17,5	979,1	25,1
2 Trim. 05	89,2	5,0	380,6	24,4	1033,8	30,7
3 Trim. 05	89,9	5,7	392,8	13,6	1075,1	20,1
Ene.-Set. 04	84,7	6,4	319,2	25,1	2468,7	33,1
Ene.-Set. 05	89,5	5,7	377,7	18,3	3088,0	25,1

Los principales desarrollos de las exportaciones no tradicionales en setiembre fueron los siguientes:

- Agropecuarios:** sumaron US\$ 93 millones en setiembre. Esta cifra es mayor en US\$ 22 millones (31 por ciento) con respecto a setiembre de 2004 debido principalmente a las mayores ventas de legumbres (US\$ 13 millones) y esencias (US\$ 4 millones). Entre las legumbres, destacaron las mayores exportaciones de alcachofas (preparadas o conservadas) por US\$ 4 millones, espárragos (frescos ó refrigerados y preparados y conservados) por US\$ 4 millones y arvejas por US\$ 1

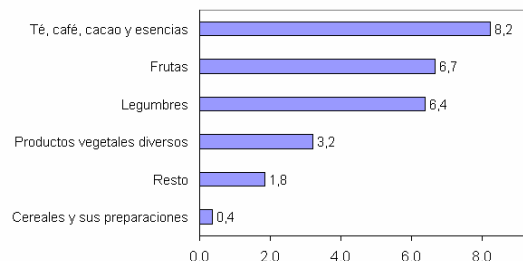
millón. Entre las esencias, destacaron las mayores exportaciones de frutos del género capsicum (principalmente pprika) por US\$ 4 millones.

El dinamismo de las exportaciones de legumbres y esencias determin en mayor grado la mejora del sector agropecuario en setiembre, explicando 23 de los 31 puntos porcentuales de crecimiento del sector, lo mismo que en el perodo enero-setiembre (aunque en orden distinto y en conjuncin con la frutas), en que explicaron 21 de los 27 puntos porcentuales de crecimiento.

Contribucin al crecimiento: Exportaciones Agropecuarias

Crecimiento setiembre : 30.7%

Crecimiento Enero-Setiembre : 26.7%



En los nueve primeros meses del ao, las exportaciones agropecuarias fueron superiores a las realizadas en el mismo periodo del ao anterior (27 por ciento). Dicho incremento sobre todo obedeci al aumento en los volmenes vendidos (27 por ciento) frente a la nula variacin en los precios promedio. Con relacin a los productos exportados, destacaron las mayores ventas al exterior de esencias (US\$ 45 millones), frutas (US\$ 36 millones) y legumbres (39 millones); particularmente pimienta pprika (US\$ 34 millones), uvas frescas (US\$ 9 millones), esprragos, frescos o refrigerados, (US\$ 11 millones), alcachofas preparadas o conservadas (US\$ 10 millones), uvas frescas (US\$ 9 millones) y manteca de cacao (US\$ 8 millones). En cuanto a los principales socios comerciales, destac los Estados Unidos que concentr el 30 por ciento de las ventas, seguido de Espaa y los Pases Bajos (24 por ciento en conjunto). A nivel de empresas, destacaron Camposol (US\$ 48 millones), Alicorp (US\$ 30 millones) y sociedad Agrcola Vir (US\$ 25 millones).

Cuadro 6

15 PRINCIPALES BIENES EXPORTADOS: SECTOR AGROPECUARIO*
(Millones de US\$)

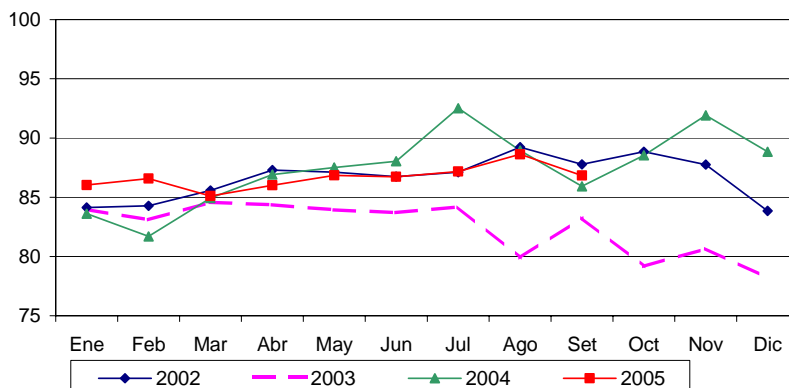
Productos ms vendidos	Ene.-Set. 2004	Ene.-Set. 2005	Variacin	
			Flujo	%
Esprragos, frescos o refrigerados	83,0	94,4	11,4	13,7
Frutos de los generos capsicum o pimenta, secos, triturados o pulverizados	37,8	76,5	38,7	102,6
Esprragos preparados o conservados, sin congelar	53,8	54,5	0,8	1,4
Mangos y mangostanes, frescos o secos	29,9	32,2	2,3	7,8
Leche evaporada sin azucar ni edulcorante	25,0	27,7	2,6	10,6
Las demas hortalizas preparadas o conservadas sin congelar	23,7	26,8	3,1	13,0
Aguacates (paltas) , frescas o secas	18,7	24,0	5,3	28,3
Demas preparaciones utilizadas para la alimentacin de los animales	14,5	20,2	5,7	39,3
Alcachofas (alcauciles) preparadas o conservadas, sin congelar	9,1	19,0	9,9	109,4
Nueces del brasil sin cascara frescas o secas	7,8	14,0	6,2	78,6
Uvas frescas	4,7	13,2	8,5	181,2
Bananas o platanos tipo "cavendish valery" frescos	7,9	12,4	4,6	58,0
Mandarinas (incluidas las tangerinas y satsumas) frescas o secas	9,5	12,0	2,4	25,6
Manteca de cacao c/indice de acidez expresado en acido oleico>1% pero<=1.65%	13,4	11,9	-1,5	-11,0
Prod. d panad., pastel. o gallet....galltas dulces (con adicin d edulcorantes)	11,7	11,7	0,0	-0,4
Subtotal	350,4	450,4	100,0	28,5
Total	539,3	683,5	144,1	26,7

*Principales productos a nivel de partida arancelaria a 10 dgitos.

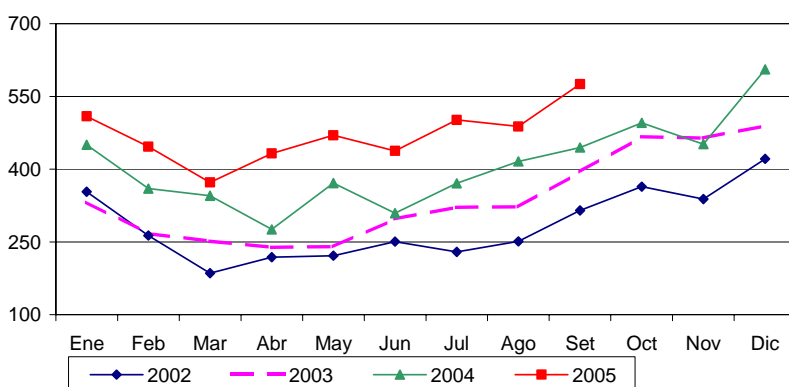




**Exportaciones Agropecuarias
Índice de Precios**



**Exportaciones Agropecuarias
Índice de Volumen**



Exportaciones Agropecuarias

	Índice de Precios		Índice de Volumen		Valor	
	Índice	Var.%	Índice	Var.%	US\$MM	Var.%
1 Trim. 04	83,4	-0,6	385,2	35,8	179,5	35,1
2 Trim. 04	87,5	4,1	318,8	23,2	155,8	28,4
3 Trim. 04	89,1	8,1	410,7	18,6	204,0	27,9
4 Trim. 04	89,8	13,2	517,7	9,3	259,2	23,6
2004	87,5	6,1	408,1	19,8	798,6	28,1
1 Trim. 05	85,9	3,0	442,6	14,9	212,6	18,4
2 Trim. 05	86,5	-1,1	446,7	40,1	216,0	38,6
3 Trim. 05	87,5	-1,8	521,6	27,0	255,0	25,0
Ene.-Set. 04	86,7	3,9	371,6	25,4	539,3	30,3
Ene.-Set. 05	86,7	0,0	470,3	26,6	683,5	26,7

- b. **Pesqueros:** alcanzaron US\$ 19 millones en setiembre, monto superior en US\$ 2 millones (11 por ciento) al registrado en setiembre de 2004 debido a las mayores ventas de crustáceos y moluscos congelados, y en menor medida, de pescado congelado (US\$ 3 millones), que compensaron la caída de preparaciones y conservas y del resto de productos pesqueros (US\$ 2 millones). En setiembre, la contribución al crecimiento del sector se explicó por los mayores registros de crustáceos y moluscos congelados (14 puntos) y de pescado congelado (6 puntos)

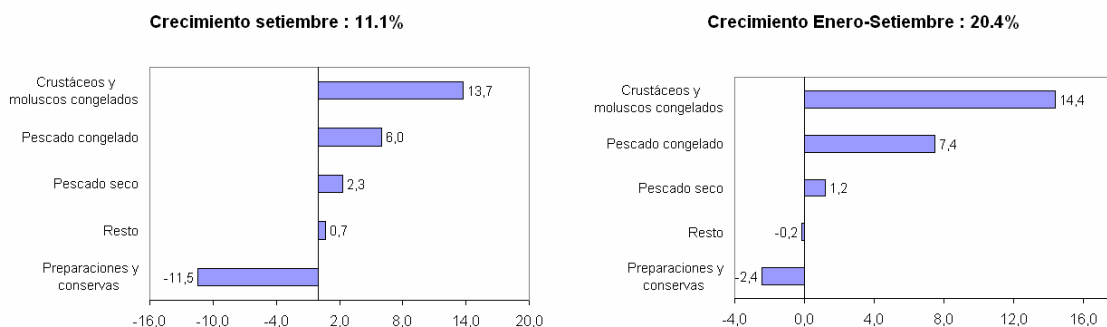


a pesar de la reducción del crecimiento de las preparaciones y conservas (reducción de 12 puntos).

En los nueve primeros meses del año el sector creció 20 por ciento, lo que obedeció en mayor medida al incremento en los precios promedio (14 por ciento) ya que los volúmenes vendidos crecieron en 6 por ciento. Los rubros que explican en mayor medida la variación porcentual del sector son las exportaciones de crustáceos y moluscos congelados (14 puntos) y de pescado congelado (7 puntos). Por productos se observaron mayores ventas de moluscos e invertebrados acuáticos (US\$ 20 millones), crustáceos congelados (US\$ 10 millones) y filetes de pescado congelado (US\$ 8 millones).

En cuanto a los principales socios comerciales, destacó España que concentró el 24 por ciento de las ventas, seguido de Estados Unidos, China e Italia (32 por ciento en conjunto). A nivel de empresas, destacaron Refrigerados Iny (US\$ 20 millones), Pesquera Hayduk (US\$ 9 millones), Seafrost y Austral Group (ambas con US\$ 8 millones cada una).

Contribución al crecimiento: Exportaciones Pesqueras



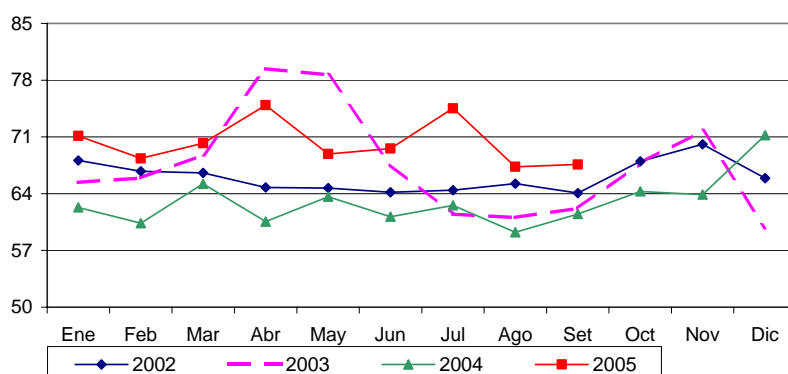
Cuadro 7
15 PRINCIPALES BIENES EXPORTADOS: SECTOR PESQUERO
(Millones de US\$)

Productos más vendidos	Ene.-Set. 2004	Ene.-Set. 2005	Variación	
			Flujo	%
Moluscos e invertebrados acuáticos, frescos, refrigerados, congelados, secados,	83,8	103,3	19,5	23,2
Filetes de pescado congelado	25,5	33,8	8,2	32,2
Crustáceos congelados	19,1	28,7	9,6	50,5
Crustáceos, moluscos y otros invertebrados acuáticos, preparados o en conserva,	23,1	25,8	2,7	11,6
Pescado preparado o en conserva, n.e.p.; caviar y sucedáneos preparados a base	25,3	17,7	-7,6	-30,1
Filetes de pescado frescos o refrigerados, y otras carnes de pescado (picadas o	7,6	12,8	5,2	67,6
Pescado congelado (excepto filetes y pescado picado)	5,4	6,9	1,5	27,8
Pescado seco, salado o en salmuera, pero no ahumado	3,7	6,0	2,3	61,1
Pescado fresco (vivo o muerto) o refrigerados (excepto filetes y pescado picado	4,5	4,7	0,2	4,3
Harina y gránulos de carne o despojos de carne, de pescado o de crustáceos, mol	3,0	2,7	-0,3	-8,4
Grasas y aceites de pescado o de mamíferos marinos y sus fracciones, refinados	1,0	0,5	-0,5	-47,2
Materiales de origen animal, n.o.p.	0,0	0,4	0,4	814,4
Pescado salado, pero no seco ni ahumado, y pescado en salmuera	0,1	0,4	0,2	155,7
Crustáceos, excepto los congelados	0,3	0,3	0,0	10,7
Pescado (incluso filetes) ahumado, cocido o no antes o durante el proceso de ah	0,0	0,0	0,0	n.a.
Subtotal	202,7	244,1	41,5	20,5
Total	202,8	244,2	41,4	20,4

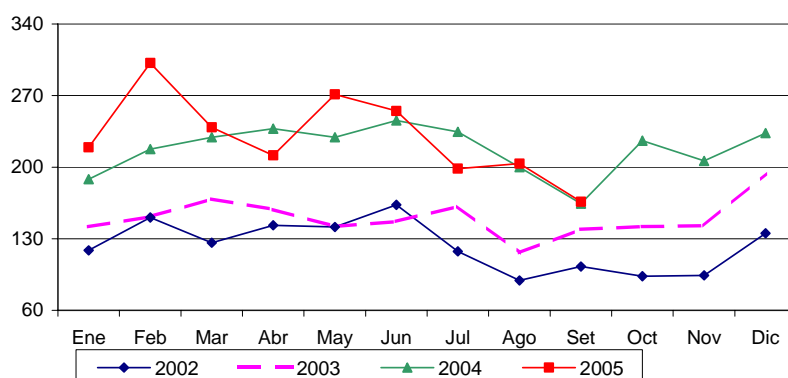
*Principales productos a nivel de cucu a 4 dígitos.



**Exportaciones Pesqueras
Índice de Precios**



**Exportaciones Pesqueras
Índice de Volumen**



Exportaciones Pesqueras

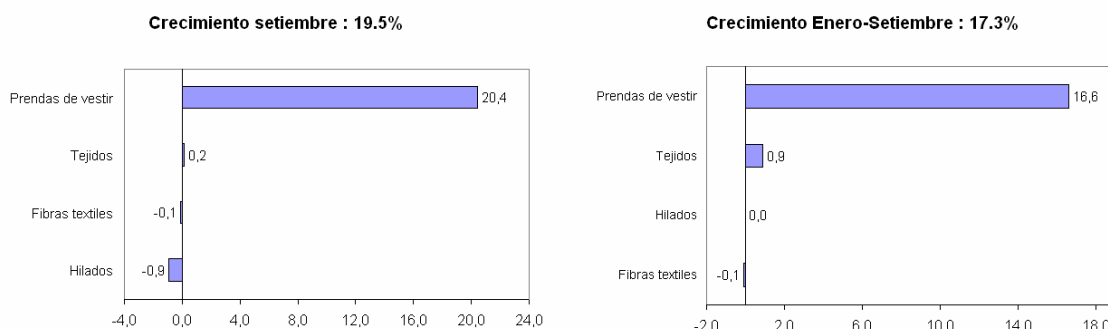
	Índice de Precios		Índice de Volumen		Valor	
	Índice	Var.%	Índice	Var.%	US\$MM	Var.%
1 Trim. 04	62,6	-6,1	211,7	37,4	67,0	28,9
2 Trim. 04	61,8	-17,9	237,5	59,2	74,1	30,6
3 Trim. 04	61,1	-0,8	199,6	43,6	61,7	42,5
4 Trim. 04	66,5	0,0	221,8	39,0	74,6	40,8
2004	63,0	-6,7	217,7	44,7	277,4	35,3
1 Trim. 05	69,9	11,6	253,4	19,7	89,2	33,1
2 Trim. 05	71,1	15,1	246,0	3,5	88,0	18,8
3 Trim. 05	69,8	14,3	189,4	-5,1	66,9	8,5
Ene.-Set. 04	61,8	-8,8	216,3	46,7	202,8	33,4
Ene.-Set. 05	70,3	13,7	229,6	6,1	244,2	20,4

- c. **Textiles:** totalizaron US\$ 109 millones superior en US\$ 18 millones (20 por ciento) al alcanzado en setiembre de 2004, debido principalmente a las mayores exportaciones de prendas de vestir (US\$ 19 millones ó 25 por ciento). En setiembre, las prendas de vestir aportaron 20 puntos porcentuales de crecimiento. Por productos, aumentaron las ventas de jerseys, suéteres, chalecos y artículos análogos de punto o ganchillo (US\$ 5 millones); camisas de punto o ganchillo (US\$ 4 millones); blusas, camisas y blusas camiseras (US\$ 3 millones) y camisetas de todo tipo, de punto o ganchillo (US\$ 3 millones).



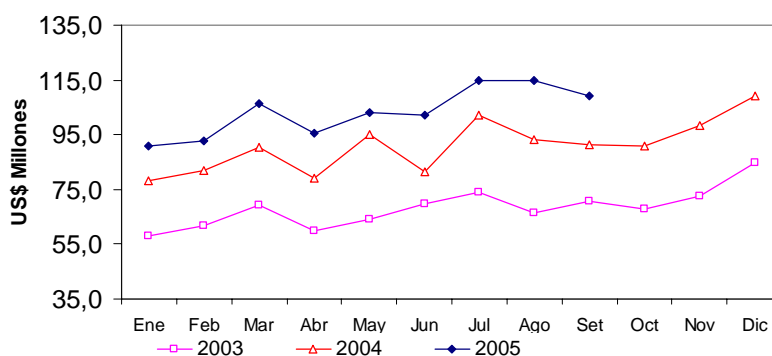
En el acumulado anual, las exportaciones textiles fueron superiores a las realizadas en el mismo periodo del año anterior (US\$ 138 millones ó 17 por ciento). La mayor parte del crecimiento de las exportaciones observado se explica por un mayor volumen exportado (14 por ciento) y en menor medida por un incremento el precio promedio (3 por ciento). El rubro que más se incrementó fue el de prendas de vestir (US\$ 131 millones), el que representó casi la totalidad de los 17 puntos porcentuales de crecimiento, producto de las mayores exportaciones de camisas de punto o ganchillo (US\$ 32 millones); de jerseys, suéteres, chalecos y artículos de análogos de punto o ganchillo (US\$ 28 millones); de otras prendas de vestir de punto y ganchillo (US\$ 17 millones) y de blusas, camisas y blusas camiseras (US\$ 16 millones).

Contribución al crecimiento: Exportaciones Textiles



En cuanto a los principales socios comerciales, destacó los Estados Unidos que concentró el 65 por ciento de las ventas, seguido de Venezuela, Chile y España (7 por ciento en conjunto). A nivel de empresas, destacaron Devanlay Perú y Confecciones Textimax (US\$ 62 millones cada una), Topy Top (US\$ 60 millones) y Diseño y Color (US\$ 60 millones cada una).

Evolución de las exportaciones textiles



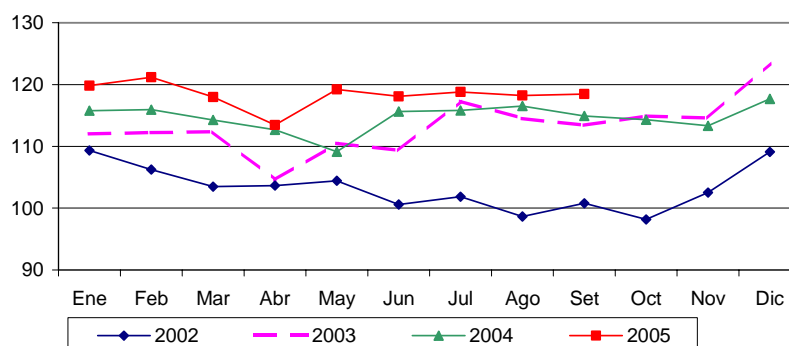


Cuadro 8
15 PRINCIPALES BIENES EXPORTADOS: SECTOR TEXTIL
 (Millones de US\$)

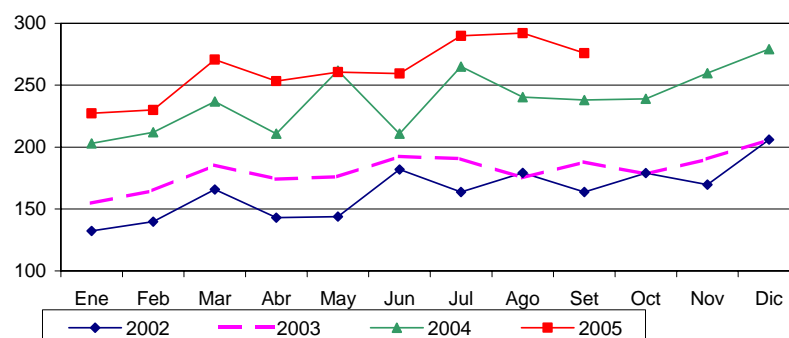
Productos más vendidos	Ene.-Set. 2004	Ene.-Set. 2005	Variación	
			Flujo	%
Camisetas de todo tipo, de punto o ganchillo	232,6	244,6	12,1	5,2
Camisas de punto o ganchillo	126,2	158,5	32,4	25,7
Jerseys, suéteres, chalecos y artículos análogos de punto o ganchillo	62,0	89,9	27,9	45,1
Blusas, camisas y blusas camiseras	72,3	88,7	16,4	22,7
Otras prendas de vestir, de punto o ganchillo	29,6	46,3	16,7	56,4
Trajes sastre, conjuntos, chaquetas, vestidos, faldas pantalón, pantalones, del	22,6	27,4	4,9	21,6
Hilados de algodón, excepto hilo para coser	30,1	25,6	-4,5	-14,8
Hilados de lana o pelos de animales (excepto mechadas de lana peinada (tops)	21,8	24,7	3,0	13,6
Pantalones largos, delantales y overoles con tirantes, ccalzones y pantalones c	12,6	18,8	6,1	48,5
Lana u otros pelos finos u ordinarios de animales, cardados o peinados	17,2	18,5	1,3	7,4
Prendas y accesorios de vestir para bebés	13,2	15,7	2,5	18,6
Estopas de filamentos sintéticos	15,2	14,3	-0,9	-6,1
Camisas, excepto de punto o ganchillo	9,1	10,0	1,0	10,5
Fibras sintéticas discontinuas, sin cardar ni peinar ni preparadas en otra form	10,7	9,7	-1,0	-9,7
Bramantes, cordeles, cuerdas y cordajes, y sus manufacturas (por ejemplo, redes	9,0	9,6	0,6	6,1
Subtotal	684,1	802,4	118,3	17,3
Total	793,4	930,9	137,5	17,3

*Principales productos a nivel de cuchi a 4 dígitos.

Exportaciones Textiles Índice de Precios



Exportaciones Textiles Índice de Volumen





Exportaciones Textiles

	Indice de Precios		Indice de Volumen		Valor	
	Indice	Var. %	Indice	Var. %	US\$MM	Var. %
1 Trim. 04	115,3	2,8	217,3	29,0	250,6	32,6
2 Trim. 04	112,5	4,0	227,8	26,0	255,8	30,7
3 Trim. 04	115,7	0,6	247,8	34,2	286,9	35,0
4 Trim. 04	115,1	-2,2	259,2	35,4	298,8	32,3
2004	114,7	1,2	238,0	31,3	1092,2	32,7
1 Trim. 05	119,7	3,8	242,7	11,7	290,3	15,8
2 Trim. 05	116,9	3,9	257,8	13,2	301,6	17,9
3 Trim. 05	118,5	2,4	285,9	15,4	338,9	18,1
Ene.-Set. 04	114,5	2,4	231,0	29,8	793,4	32,8
Ene.-Set. 05	118,4	3,4	262,1	13,5	930,9	17,3

- d. **Maderas y papeles:** totalizaron US\$ 18 millones en setiembre. Este monto exportado fue inferior en US\$ 200 mil (1 por ciento) al de setiembre del año anterior, básicamente por las menores exportaciones de madera en bruto o en láminas y de manufacturas de papel y cartón (US\$ 1 millón) en conjunto; que fueron casi compensadas por las mayores exportaciones de muebles de madera, y sus partes, artículos impresos y manufacturas de madera (US\$ 1 millón en conjunto). La caída de madera en bruto o en láminas se explica principalmente por las menores ventas de madera aserrada especies no coníferas (US\$ 1 millón) por parte de Maderera Bozovich y la caída en las manufacturas de papel y cartón por las menores ventas de otros papeles y cartones y papel acanalado (US\$ 500 mil); mientras que las mayores ventas de muebles de madera, artículos impresos y manufacturas de madera se explican por el incremento de las ventas de otros muebles de madera; otros libros y folletos e impresos similares y manufacturas de madera de especies no coníferas por parte de Muebles Ferrini, Quebecor y Triplay Iquitos respectivamente.

En el período enero-setiembre de 2005 las exportaciones de maderas y papeles aumentaron en US\$ 32 millones (20 por ciento), básicamente por el incremento en las ventas al exterior de madera en bruto o en láminas (US\$ 19 millones), manufacturas de madera (US\$ 5 millones) y artículos impresos (US\$ 4 millones). En el caso de la madera en bruto o en láminas, destacan las mayores ventas de madera aserrada de especies no coníferas (US\$ 13 millones) por parte de Maderera Bozovich, Comercial JR Molina y South American Hardwoods. En el caso de manufacturas de madera destaca el incremento de las ventas de madera compactada o regenerada de madera tropical o especies no coníferas (US\$ 2 millones) por parte de Triplay Amazónico y Triplay Enchapes y hojas de madera para enchapado de especies no coníferas (US\$ 2 millones) por parte de Triplay Iquitos. En el caso de artículos impresos destaca el incremento de las ventas de materiales de publicidad comercial, catálogos comerciales y artículos similares (US\$ 2 millones) por parte de Metrocolor.

Los principales exportadores de este rubro en los nueve primeros meses del año 2005 fueron Maderera Bozovich (US\$ 21 millones), Quebecor World Perú (US\$ 17 millones) y Metrocolor (US\$ 15 millones). Estas empresas explicaron el 28 por ciento de las exportaciones del periodo. Los principales mercados para las exportaciones de maderas y papeles son Estados Unidos (32 por ciento), México (23 por ciento), Colombia (8 por ciento) y China (6 por ciento).

Cuadro 9
15 PRINCIPALES BIENES EXPORTADOS: SECTOR MADERAS Y PAPELES
(Millones de US\$)

Productos más vendidos	Ene.-Set. 2004	Ene.-Set. 2005	Variación	
			Flujo	%
Madera aserrada de virola, mahogany (swietenia spp.), imbuia y balsa	36,7	47,4	10,7	29,1
Maderas aserradas de las maderas tropicales de la nota de subp. 1 de este cap.	19,4	18,1	-1,3	-6,6
Impresos publicitarios, catalogos comerciales y similares	14,9	17,1	2,3	15,3
Tablillas y frisos para parques, sin ensamblar, distinta de las coníferas	8,7	14,5	5,8	67,1
Demas libros, folletos e impresos similares	12,8	13,7	1,0	7,5
Compresas y tampones higienicos, paÑales para bebes y art. higienicos similares	5,9	8,2	2,3	38,4
Demas maderas aserradas o desbastada longitudinalmente, cortada o desenrollada	2,8	6,9	4,2	150,6
Demas maderas contrachap. q' tengan por lo menos, una hoja externa distinta d' con	5,6	6,6	1,0	17,8
Los demas muebles de madera	5,8	6,4	0,6	10,1
Cuadernos	2,6	4,1	1,5	60,1
Demas hojas p' chapado o contrachapado y demas maderas serradas long. espesor	2,2	3,8	1,6	71,7
Demas maderas contrachapadas constituida por hojas de madera de espesor unit.<->	2,3	3,3	1,0	44,5
Muebles de madera del tipo de los utilizados en dormitorios	2,3	2,8	0,4	18,9
Papel higienico, en bobinas de una anchura <=36 cm	3,2	2,7	-0,5	-15,8
Demas maderas perfiladas longitudinalmente distinta de coníferas	1,5	2,4	0,9	62,5
Subtotal	126,5	158,0	31,5	24,9
Total	156,0	187,9	31,9	20,4

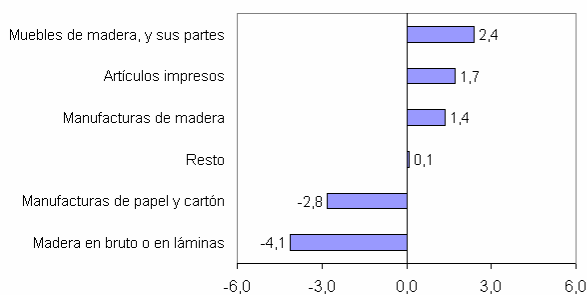
*Principales productos a nivel de partida arancelaria a 10 dígitos.

- e. **Químicos:** totalizaron US\$ 41 millones en setiembre, monto superior en US\$ 4 millones (10 por ciento) al registrado en setiembre del año previo, debido principalmente al incremento en las ventas del resto de producto químicos (US\$ 4 millones) y de artículos manufacturados de plástico (US\$ 3 millones). Este incremento compensó la caída en aceites esenciales, productos de tocador y tensoactivos (US\$ 6 millones). A nivel de productos destacaron las demás bombonas, botellas, frascos y artículos similares (US\$ 3 millones) y las demás placas, láminas, hojas y tiras de polímeros de etileno (US\$ 2 millones).

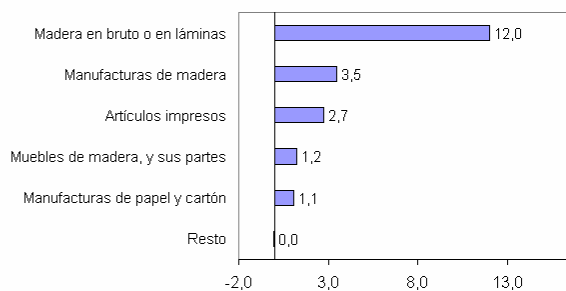
En setiembre, contribuyeron al crecimiento de las exportaciones de este sector (10 por ciento) las mayores ventas de otros productos químicos (9 puntos) y de productos manufacturados de plástico (9 puntos). En los nueve primeros meses del año, el dinamismo registrado por las exportaciones químicas (38 por ciento), se explica principalmente por el desarrollo de las ventas de otros productos químicos (13 puntos); de aceites esenciales, productos de tocador y tensoactivos (8 puntos) y de artículos manufacturados de plástico (8 puntos).

Contribución al crecimiento: Exportaciones de Maderas y Papeles

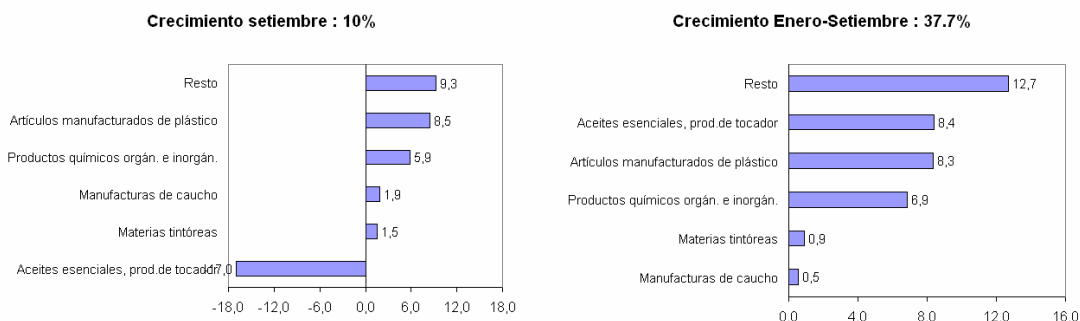
Crecimiento setiembre : -1.3%



Crecimiento Enero-Setiembre : 20.4%



Contribución al crecimiento: Exportaciones Químicas



En cuanto a los principales socios comerciales, destaca los Estados Unidos que concentró el 23 por ciento de las ventas, seguido de Colombia y Bolivia (21 por ciento, en conjunto). A nivel de empresas, sobresalieron Quimpac (US\$ 26 millones), San Miguel Industrial (US\$ 24 millones) y Cia Good Year del Perú (US\$ 21 millones).

Cuadro 10
15 PRINCIPALES BIENES EXPORTADOS: SECTOR QUIMICO
(Millones de US\$)

Productos más vendidos	Ene.-Set. 2004	Ene.-Set. 2005	Variación	
			Flujo	%
Artículos para el transportes o envasado de mercancías, de materiales plásticos	32,3	49,3	16,9	52,4
Preparados de belleza o de maquillaje para el cuidado de la piel (excepto medic	29,8	44,8	15,0	50,2
Otras planchas, hojas, películas, cintas y tiras de plásticos, no celulares ni	18,0	35,0	17,0	94,9
Extractos curtientes de origen vegetal: taninos y sus derivados; materias color	20,6	21,8	1,2	6,0
Preparados para antes de afeitarse, para afeitarse o para después de afeitarse,	11,4	19,0	7,6	66,5
Otras bases inorgánicas y óxidos, hidróxidos y peróxidos metálicos	4,7	17,0	12,3	261,1
Oxidos metálicos de zinc, cromo, manganeso, hierro, cobalto, titanio y plomo	14,3	16,3	2,0	14,1
Neumáticos nuevos, del tipo utilizado en autobuses y camiones	17,0	16,0	-1,0	-5,7
Productos orgánicos sintéticos del tipo de los utilizados como agentes abrillan	10,8	12,8	2,1	19,2
Otros productos y preparados químicos, m.e.p.	2,5	10,1	7,6	304,3
Hipofosfitos, fosfitos, fosfatos y polifosfatos	6,9	9,2	2,3	33,1
Acidos inorgánicos y compuestos de oxígeno inorgánicos de elementos no metálico	8,2	9,0	0,8	10,4
Artículos de materiales plásticos, n.o.p.	0,8	8,8	7,9	970,2
Sulfuros, polisulfuros, hidrosulfitos, sulfoxilatos, sulfitos, tiosulfatos, sul	5,0	8,5	3,5	70,8
Policarbonatos, resinas alquídicas y otros poliésteres	2,0	8,1	6,1	314,0
Subtotal	184,2	285,7	101,5	55,1
Total	296,4	408,3	111,9	37,7

*Principales productos a nivel de cuchi a 4 dígitos.

- f. **Minerales no-metálicos:** alcanzaron US\$ 9 millones en setiembre, mayores en US\$ 1 millón (13 por ciento) a lo exportado en setiembre de 2004, explicado principalmente por el incremento en las ventas de cemento y materiales de construcción (US\$ 1 millón) que compensó la ligera caída en vidrio y artículos de vidrio (US\$ 200 mil). Entre los productos que más crecieron se encuentran cemento Pórtland, desperdicios y desechos de vidrio y yeso natural (US\$ 2 en conjunto).

En los nueve primeros meses del año, las exportaciones de minerales no-metálicos fueron superiores a las realizadas en el mismo periodo del año anterior (US\$ 17 millones) debido al incremento en las ventas al exterior de cemento y materiales de construcción (US\$ 12 millones), producto de las mayores exportaciones de cemento Pórtland (5 millones), cemento sin pulverizar ("clinker") (US\$ 3 millones) y mármoles y travertinos (US\$ 3 millones). En cuanto a los principales socios comerciales, destacó Estados Unidos que concentró el 62 por ciento de las ventas, seguido de Chile y Ecuador (12 por ciento en conjunto). A nivel de empresas, destacaron Cementos Lima (US\$ 24 millones), Marmolería Gallos (US\$ 10 millones) y Cerámica Lima (US\$ 5 millones).



Cuadro 11
15 PRINCIPALES BIENES EXPORTADOS: SECTOR MINERO NO METALICO
(Millones de US\$)

Productos más vendidos	Ene.-Set. 2004	Ene.-Set. 2005	Variación	
			Flujo	%
Cemento portland, excepto cemento blanco o coloreado artificialmente	13,4	18,1	4,7	35,2
Marmol, travertinos y alabastro, simplemente talladas o aserradas, con superf. plan	14,2	16,7	2,5	17,3
Los demas plac. y baldo., de ceram., barnizadas o esmaltadas, p' pavimento o revesti	7,6	7,6	0,0	0,2
Cementos sin pulverizar ("clinker")	2,8	6,1	3,3	117,0
Vidrio de seguridad contrachapado p' automoviles, aeronaves, barcos u otros	5,3	3,8	-1,5	-28,3
Demas sales incl. en disolucion acuosa o con adiccion de antiaglomerantes o de ag	1,5	3,2	1,8	122,4
Los demas freg., lavab., pedest. de lavabo, baner., bides, inodo., urinar. y apar. fij. s	3,0	3,2	0,2	6,7
Las demas estatuillas y demas articulos para adornos de ceramica	3,3	3,1	-0,2	-5,7
Guarniciones p' frenos, a base de amianto, de otras sustancias minerales, o de cel	1,6	1,7	0,0	1,1
Demas boratos naturales y sus concentrados (incl. calcinados): acido boric	2,5	1,6	-1,0	-37,5
Coques y semicoques de hulla	0,0	1,3	1,3	n.a.
Los demas marmoles, travertinos y alabastos	0,8	1,3	0,5	59,2
Desperdicios y desechos de vidrio	0,2	1,2	1,0	632,7
Las demas micas trabajadas y manuf. de mica, incl. con soporte de papel, carton u o	0,0	1,1	1,1	n.a.
Piritas de hierro sin tostar	0,2	1,1	0,9	467,5
Subtotal	56,3	70,9	14,6	26,0
Total	68,6	85,9	17,3	25,2

*Principales productos a nivel de partida arancelaria a 10 dígitos.

- g. **Sidero-metalúrgicos y Joyería:** en setiembre totalizaron US\$ 45 millones. Ello representa un aumento de US\$ 13 millones (40 por ciento) con respecto a setiembre de 2004, principalmente explicado por las mayores exportaciones de productos de cobre (US\$ 6 millones) y artículos de joyería (US\$ 4 millones), favorecidos por mayores precios de los metales con respecto al 2004. En el primer caso, destaca el incremento de alambre y barras, varillas y perfiles de cobre refinado (US\$ 3 millones) por parte de la empresa Centelsa y Tecnofil. En el segundo caso, destaca el incremento de artículos y piezas de joyería de metales preciosos o enchapados de metales preciosos (US\$ 3 millones), por parte de Arin y Minero Metalúrgico Andino.

En el período enero-setiembre del 2005 las exportaciones sidero-metalúrgicas y joyeras aumentaron en US\$ 75 millones (27 por ciento), básicamente por las mayores exportaciones de productos de cobre (US\$ 41 millones), productos de hierro (US\$ 15 millones) y artículos de joyería (US\$ 11 millones). En el caso de los productos de cobre, puede destacarse el incremento en las ventas de alambres de cobre refinado y de aleaciones de cobre (US\$ 33 millones en conjunto) por parte de Centelsa Perú y Tecnofil, respectivamente. En el caso de los productos de hierro, destacan las mayores exportaciones de barras y varillas de otros tipos de aceros de aleación (US\$ 12 millones) de la Empresa Siderúrgica del Perú. Por su parte, en los artículos de joyería, resalta el aumento en las ventas de artículos y piezas de joyería de metales preciosos (US\$ 7 millones) por parte de Minero Metalúrgico Andina.

Los principales exportadores de productos siderometalúrgicos y joyería en los nueve primeros meses del año 2005 fueron Centelsa Perú (US\$ 53 millones), Tecnofil (US\$ 41 millones) e Industrias Electro Químicas (US\$ 34 millones); explicando en conjunto el 37 por ciento de las exportaciones del periodo. Los principales mercados de productos sidero-metalúrgicos y joyería fueron Estados Unidos (25 por ciento), Colombia (19 por ciento) y Brasil (9 por ciento).



Cuadro 12
15 PRINCIPALES BIENES EXPORTADOS: SECTOR SIDERO-METALÚRGICO Y JOYERÍA
(Millones de US\$)

Productos más vendidos	Ene.-Set. 2004	Ene.-Set. 2005	Variación	
			Flujo	%
Alambre de cobre refinado con la mayor dimension de la seccion transv. sup. a 6	60,5	87,3	26,9	44,4
Art. de joyería de los demas metales preciosos, incluso revestidos o chapados	53,2	59,5	6,3	11,9
Las demas barras, simplemente laminadas o extrudidas en caliente de los demas a	14,7	26,7	11,9	81,1
Barras y perfiles de cobre refinado	10,4	15,9	5,5	53,5
Aleaciones de cinc	14,0	13,9	-0,1	-0,8
Cinc sin alear, con un contenido de cinc inferior al 99,99% en peso	15,9	12,8	-3,1	-19,7
Alambre de cobre de aleaciones de cobre a base de cobre-cinc (laton)	9,6	11,6	2,0	21,2
Barra de hierro o acero sin alear con muescas, cordones, surcos o relieves	11,7	11,4	-0,3	-2,6
Las demas chapas, hojas y tiras, de cinc	9,9	10,8	0,9	8,7
Las demas bisuterías de metales comunes	6,3	9,9	3,6	57,8
Discos, hexagonos, de cinc cuya mayor dimension no exceda de 30 mm	9,2	8,1	-1,1	-12,1
Laminados planos de cinc de espesor inferior o igual a 0,65 mm	5,9	8,0	2,0	34,5
Laminados planos de cinc de espesor superior a 0,65 mm	7,6	7,8	0,2	2,8
Los demas alambre de cobre a base de aleaciones de cobre	2,4	7,0	4,5	185,9
Las demas manufacturas de cinc	5,0	5,1	0,1	1,3
Subtotal	236,4	295,8	59,4	25,1
Total	274,8	349,9	75,1	27,3

*Principales productos a nivel de partida arancelaria a 10 dígitos.

- h. **Metal-mecánicos:** totalizaron US\$ 11 millones, igual monto que el de setiembre de 2004, debido a que la caída en la ventas de máquinas aparatos eléctricos, y sus partes y el resto de productos metal-mecánicos (US\$ 3 millones) no pudo ser compensada por el incremento en todos los demás productos. Entre los productos que más crecieron se encuentran artículos vaciados de otros tipos de hierro o acero, guarniciones y juntas análogas y partes y piezas de las máquinas para hacer perforaciones o pozos (US\$ 2 millones) por parte de Metalúrgica Peruana, Piezas y Empaques para Vehículos y Motores Industriales y Petrex, respectivamente. En los otros productos metal-mecánicos, los que registraron una mayor caída fueron los aparatos receptores de radiotelefonía o radiotelegrafía (US\$ 2 millones) por parte de Let's Talk Cellular. Entre las máquinas y aparatos eléctricos y sus partes, los productos que más cayeron fueron los convertidores estáticos y las pilas y baterías primarias (US\$ 400 mil).

En el período enero-setiembre del 2005 las exportaciones metal-mecánicas aumentaron en US\$ 51 millones (53 por ciento), básicamente por las mayores exportaciones del rubro resto de productos metal-mecánicos (US\$ 21 millones), de artículos manufacturados de hierro y acero (US\$ 13 millones) y de maquinaria y equipo industrial y sus partes (US\$ 6 millones). En el primer caso, destaca el incremento en las ventas de aparatos transmisores de recepción (US\$ 16 millones) por parte de Mega Tech Cellular y Let'sTalk Cellular. En el segundo caso, sobresale el dinamismo en las exportaciones de artículos vaciados de hierro o acero (US\$ 8 millones) por parte de Metalúrgica Peruana y Fundición Ventanilla. En el tercer caso, sobresalen las exportaciones de partes y piezas de bombas y elevadores líquidos (US\$ 2 millones en conjunto) por parte de Hidrostral y Sapet Development Peru Inc. Dentro del rubro que registró una caída se encuentra máquinas de oficina y para procesar datos, en el principal producto de unidades digitales de procesamiento (US\$ 2 millones), por parte del Banco Continental.

Los principales exportadores de productos metal-mecánicos en el periodo enero-julio fueron Let's Talk Cellular (US\$ 15 millones), Gribeco (US\$ 12 millones), y Metalúrgica Peruana (US\$ 11 millones) y Mega Tech Cellular Corp (US\$ 11 millones), cuyas exportaciones representan el 32 por ciento del total del sector. Los principales mercados de productos metal-mecánicos fueron Estados Unidos (47 por ciento), Chile (14 por ciento) y Ecuador (9 por ciento).

NOTAS DE ESTUDIOS ECONÓMICOS DEL BCRP

No. 32 - 7 de noviembre de 2005

Cuadro 13

PRINCIPALES EMPRESAS EXPORTADORAS: ENERO-SETIEMBRE 2005			
(Millones de US\$)			
	Enero-Setiembre		Var. %
	2004	2005	
I. EXPORTACIONES TRADICIONALES	6 457,78	9 104,60	40,99
MINERIA	4 967,02	6 684,60	34,58
SOUTHERN PERU COPPER CORPORATION	921,98	1 478,30	60,34
COMPANIA MINERA ANTAMINA S.A	693,07	1 167,13	68,40
MINERA YANACOCCHA S.R.L.	863,74	982,67	13,77
DOE RUN PERU S.R.L.	366,87	422,92	15,28
MINERA BARRICK MISQUICHILCA SA	229,42	308,55	34,49
BHP BILLITON TINTAYA S.A.	159,72	211,45	32,38
SOCIEDAD MINERA CERRO VERDE S.A.A.	117,36	189,38	61,36
CONSORCIO MINERO S A CORMIN	162,93	169,57	4,07
PROCESADORA SUDAMERICANA S R L	113,72	164,10	44,30
SHOUGANG HIERRO PERU S.A.A.	94,09	155,32	65,08
Empresas del puesto 1 al 10	3 722,90	5 249,38	41,00
Resto de empresas	1 244,12	1 435,22	15,36
PESQUEROS	874,70	1 117,48	27,76
GRUPO SINDICATO PESQUERO DEL PERU S.A.	96,17	135,62	41,02
PESQUERA HAYDUK S.A.	102,80	93,88	-8,67
AUSTRAL GROUP S.A.A	43,70	78,81	80,35
INCAPESCA S.A.	36,35	77,50	113,16
PESQUERA DIAMANTE S.A.	43,36	70,94	63,60
ALEXANDRA S.A.C.	44,76	60,37	34,87
PESQUERA EXALMAR SA	47,35	51,32	8,40
CORPORACION PESQUERA INCA S A	61,66	50,92	-17,41
CORPORACION FISH PROTEIN S.A.	40,68	42,61	4,75
COMPANIA PESQUERA DEL PACIFICO CENTRO SA	18,07	35,41	95,97
Empresas del puesto 1 al 10	534,90	697,39	30,38
Resto de empresas	339,79	420,09	23,63
RESTO DE TRADICIONALES	616,07	1 302,52	111,43
II. EXPORTACIONES NO TRADICIONALES	2 468,67	3 088,05	25,09
AGROPECUARIOS	539,35	683,49	26,72
CAMPOSOL S.A.	41,19	48,26	17,17
ALICORP S.A.	25,18	29,88	18,65
SOCIEDAD AGRICOLA VIRU S.A.	26,11	24,88	-4,74
GLORIA S A	20,20	22,97	13,67
SOCIEDAD AGRICOLA DROKA S.A.	13,37	18,66	39,63
DANPER TRUJILLO S.A.C.	15,96	17,28	8,31
CONSORCIO DE PRODUCTORES DE FRUTA S.A.	11,63	14,90	28,12
AGRO INDUSTRIAS BACKUS S.A.	10,30	14,23	38,12
KRAFT FOODS PERU S.A.	13,20	13,17	-0,21
CORPORACION MISKI S.A.	5,19	12,72	144,89
Empresas del puesto 1 al 10	182,33	216,94	18,98
Resto de empresas	357,02	466,55	30,68
PESQUEROS	202,79	244,15	20,40
CORPORACION REFRIGERADOS INY SA	16,20	19,98	23,34
PESQUERA HAYDUK S.A.	12,15	9,32	-23,26
SEAFROST SAC	7,72	7,98	3,39
AUSTRAL GROUP S.A.A	6,56	7,77	18,58
ARMADORES Y CONGELADORES DEL PACIFICO SA	10,01	7,08	-29,26
INVERSIONES PERU PACIFICO S.A	5,11	6,32	23,69
ACUACULTURA Y PESCA S.A.C	3,17	5,90	86,31
PACIFIC FREEZING COMPANY E.I.R.L.	7,54	5,64	-25,11
CONGELADOS PACIFICO S.A	0,00	4,86	n.a.
SERVICIOS FRIGORIFICOS S A	3,35	4,83	44,00
Empresas del puesto 1 al 10	71,80	79,70	11,00
Resto de empresas	130,99	164,45	25,54
TEXTILES	793,38	930,88	17,33
DEVANLAY PERU SAC	23,96	62,37	160,36
CONFECCIONES TEXTIMAX S A	59,59	61,91	3,89
TOPY TOP S A	54,82	60,38	10,14
DISENO Y COLOR S.A	50,32	59,83	18,90
TEXTIL SAN CRISTOBAL S.A.	31,02	34,46	11,07
SUDAMERICANA DE FIBRAS S.A.	34,28	32,00	-6,66
INDUSTRIAS NETTALCO S.A.	29,64	29,36	-0,92
TEXTIL DEL VALLE S.A.	25,95	28,87	11,25
CIA. IND. TEXTIL CREDISA-TRUTEX S.A.A.	23,94	25,45	6,32
MICHELL Y CIA S.A.	22,05	22,43	1,72
Empresas del puesto 1 al 10	355,56	417,06	17,30
Resto de empresas	437,82	513,82	17,36



NOTAS DE ESTUDIOS ECONÓMICOS DEL BCRP

No. 32 - 7 de noviembre de 2005

PRINCIPALES EMPRESAS EXPORTADORAS: ENERO-SETIEMBRE 2005 (Millones de US\$)

	Enero-Setiembre		Var. %
	2004	2005	
II. EXPORTACIONES NO TRADICIONALES (cont...)			
MADERAS Y PAPELES, Y SUS MANUFACTURAS	155,98	187,86	20,44
MADERERA BOZOVICH S.A.C.	17,59	21,14	20,17
QUEBECOR WORLD PERU S.A.	13,68	17,27	26,26
METROCOLOR S.A.	12,72	14,78	16,23
KIMBERLY-CLARK PERU S.A.	7,91	10,02	26,76
MADERERA VULCANO S.A.C.	7,95	8,70	9,40
COMERCIAL JR MOLINA S.A.	3,01	5,87	95,06
INDUSTRIAL UCAYALI S.A.C.	4,83	5,70	18,15
PAPELERA NACIONAL S.A.	3,84	5,50	43,17
TRANSFORESTAL C.C.C. S.A.C.	3,37	5,22	54,86
TRIPLAY AMAZONICO S.A.C.	2,99	4,16	39,31
Empresas del puesto 1 al 10	77,87	98,36	26,31
Resto de empresas	78,11	89,50	14,59
QUIMICOS	296,38	408,26	37,75
QUIMPAC S.A.	12,21	26,30	115,29
SAN MIGUEL INDUSTRIAL SA	16,01	23,56	47,16
CIA GOODYEAR DEL PERU S.A	18,91	20,90	10,61
IMPORTADORA EXPORTADORA MERCEDES PACK E.	1,72	17,04	893,26
AMCOR PET PACKAGING DEL PERU S.A.	9,21	15,87	72,43
PENTIUM SERVICE EIRL	0,00	14,30	n.a.
COMPANIA PERUANA DE BELLEZA ECOLOGICA E.	0,00	10,64	n.a.
OPP FILM S.A.	7,56	10,52	39,14
PRODUCTS NATURAL INCA'S TRADING E.I.R.L.	0,00	9,64	n.a.
AGRICOLA BARRANCA S. A.	8,24	8,72	5,81
Empresas del puesto 1 al 10	73,86	157,50	113,23
Resto de empresas	222,52	250,76	12,69
MINERALES NO METALICOS	68,60	85,86	25,15
CEMENTOS LIMA S A	16,14	24,04	48,94
MARMOLERIA GALLOS S.A.	9,07	10,17	12,18
CERAMICA LIMA S A	5,97	5,32	-10,96
QUIMPAC S.A.	1,78	3,75	110,40
CORPORACION CERAMICA S A	2,98	3,18	6,69
CIA MINERA AGREGADOS CALCAREOS S A	2,50	2,71	8,23
SOUTH WEST MARBLES & STONES S.A.C.	1,71	2,39	39,66
CIA NACIONAL DE MARMOLES S A	1,69	2,36	40,10
AGP PERU S.A.C.	0,00	2,34	n.a.
CERAMICA SAN LORENZO SAC	1,57	2,31	46,95
Empresas del puesto 1 al 10	43,42	58,58	34,91
Resto de empresas	25,18	27,28	8,33
SIDERO-METALURGICOS Y JOYERIA	274,78	349,86	27,33
CENIELSA PERU SAC	32,42	52,91	63,22
TECNOFIL S A	30,13	40,90	35,72
INDUSTRIAS ELECTRO QUIMICAS S A	32,90	34,40	4,57
ARIN S A	30,10	32,65	8,45
INDECO S.A.	27,91	32,11	15,05
EMPRESA SIDERURGICA DEL PERU S.A.A.	15,16	27,02	78,20
SOC MINERA REF DE ZINC CAJAMARQUILLA SA	24,00	16,53	-31,12
CORPORACION ACEROS AREQUIPA S.A.	14,92	15,03	0,73
ZINC INDUSTRIAS NACIONALES S A	10,53	14,90	41,61
MINERO METALURGICO ANDINA S.A.C.	9,87	14,60	47,94
Empresas del puesto 1 al 10	227,94	281,05	23,30
Resto de empresas	46,84	68,81	46,92
METAL-MECANICOS	96,42	147,70	53,19
LET'S TALK CELLULAR S.A.	4,04	15,13	275,01
GRIBECO S.R.L.	0,00	11,49	n.a.
METALURGICA PERUANA S A	2,13	10,54	394,92
MEGA TECH CELLULAR CORP SAC	0,00	10,50	n.a.
FUNDICION CALLAO S A	3,54	6,57	85,73
MOLY-COP ADESUR S.A.	1,82	6,49	257,04
INDECO S.A.	4,85	4,92	1,45
POLICIA NACIONAL DEL PERU	0,00	4,50	n.a.
HIDROSTAL S A	2,87	3,77	31,43
BSH ELECTRODOMESTICOS SAC	2,49	3,41	36,63
Empresas del puesto 1 al 10	21,73	77,32	255,82
Resto de empresas	74,69	70,38	-5,77
RESTO	40,99	49,99	21,95
A W FABER CASTELL PERUANA S A	3,87	5,44	40,39
KERO PRODUCCIONES SAC	0,76	2,96	291,92
PERUVIAN LEATHER EIRL	1,88	2,34	24,38
WELLCO PERUANA S.A.	0,48	1,48	205,17
CORPORACION REY S.A.	1,29	1,44	11,14
ESMA CURTIDORA ESPAÑOLA SOCIEDAD COMERCI	0,32	1,23	283,25
CALZADO ATLAS S A	0,59	1,18	101,48
CORPORACION DE INDUSTRIAS PLASTICAS S A	0,78	1,14	45,13
INDUSTRIAL SURQUILLO S A	1,03	1,12	9,35
JUAN LENG DELGADO S A	0,16	1,01	530,20
Empresas del puesto 1 al 10	11,16	19,33	73,18
Resto de empresas	29,83	30,65	2,78
III. OTROS	83,21	101,72	22,24
IV. TOTAL	9 009,67	12 296,56	36,48

Fuente: Aduanas. Elaboración: BCRP, Dpto. Balanza de Pagos.



Importaciones

8. Las importaciones (Cuadro 14) sumaron US\$ 1 021 millones en setiembre, registrando un incremento de US\$ 166 millones ó 19 por ciento con respecto a setiembre de 2004 lo cual se explica por las mayores compras de insumos (US\$ 66 millones ó 14 por ciento), bienes de capital (US\$ 80 millones ó 41 por ciento) y bienes de consumo (US\$ 29 millones ó 16 por ciento). Respecto del mes anterior las importaciones fueron menores en US\$ 70 millones ó 6 por ciento.

CUADRO 14
IMPORTACIONES SEGÚN USO O DESTINO ECONÓMICO
(Millones de US\$)

	2004	2005		Set.05/Set.04		Enero-Setiembre			
	Set.	Ago.	Set.	Flujo	Var.%	2004	2005	Flujo	Var.%
1. BIENES DE CONSUMO	177,8	208,9	206,7	28,9	16,2	1 369,9	1 652,0	282,2	20,6
No duraderos	106,6	118,2	125,2	18,6	17,4	777,8	964,0	186,2	23,9
Duraderos	71,2	90,7	81,4	10,3	14,4	592,0	688,0	96,0	16,2
2. INSUMOS	461,3	604,9	527,4	66,1	14,3	3 897,0	4 867,0	970,0	24,9
Combustibles, lubricantes y conexos	123,9	211,9	163,9	40,0	32,2	1 267,1	1 693,3	426,2	33,6
Materias primas para la agricultura	35,1	35,5	30,8	- 4,2	- 12,1	255,8	282,5	26,7	10,4
Materias primas para la industria	302,3	357,4	332,7	30,4	10,1	2 374,2	2 891,3	517,1	21,8
3. BIENES DE CAPITAL	196,0	265,9	276,1	80,0	40,8	1 731,0	2 226,4	495,4	28,6
Materiales de construcción	16,7	25,9	32,5	15,7	94,0	135,6	225,1	89,5	66,0
Para la agricultura	2,3	3,3	2,3	0,0	1,4	20,9	27,1	6,3	30,1
Para la industria	137,7	174,8	185,1	47,4	34,4	1 218,4	1 516,4	298,0	24,5
Equipos de transporte	39,3	62,0	56,2	16,9	42,9	356,1	457,8	101,7	28,5
4. OTROS BIENES	20,2	11,2	11,0	- 9,2	- 45,4	94,4	91,7	- 2,8	- 2,9
5. TOTAL IMPORTACIONES	855,4	1 090,9	1 021,2	165,8	19,4	7 092,3	8 837,1	1 744,8	24,6
Nota:									
Admisión temporal	17,4	28,1	20,2	2,8	16,0	140,9	216,0	75,2	53,4
Zonas francas	8,1	9,1	7,7	- 0,4	- 4,6	71,1	75,0	3,9	5,5
Principales alimentos	73,5	71,7	76,8	3,3	4,4	530,6	555,7	25,2	4,7
Trigo	20,8	18,4	21,1	0,3	1,6	169,7	154,8	- 14,9	- 8,8
Maíz y/o sorgo	11,5	16,8	14,8	3,3	28,5	91,2	92,5	1,3	1,4
Arroz	2,3	1,5	1,7	- 0,5	- 23,8	6,8	37,3	30,5	447,9
Azúcar	4,8	10,5	8,6	3,8	80,4	30,7	48,2	17,5	57,1
Lácteos	3,9	1,3	4,5	0,6	14,5	20,7	27,8	7,1	34,5
Soya	28,5	21,6	23,9	- 4,7	- 16,4	195,3	178,3	- 17,0	- 8,7
Carnes	1,7	1,6	2,1	0,5	26,7	16,3	16,8	0,5	3,2

En el periodo enero – setiembre de 2005 las importaciones sumaron US\$ 8 837 millones, lo cual significó un aumento de US\$ 1 745 millones ó 25 por ciento con respecto al mismo periodo del año anterior. Esto se explica principalmente por las mayores compras de materias primas para la industria (US\$ 517 millones ó 22 por ciento respecto al período enero-setiembre de 2004), combustibles, lubricantes y conexos (US\$ 426 millones ó 34 por ciento), así como por los bienes de capital para la industria (US\$ 298 millones ó 25 por ciento).

9. El aumento de las importaciones de bienes de consumo respecto a setiembre de 2004 se explica por las mayores compras de bienes de consumo no duradero (US\$ 19 millones ó 17 por ciento) y duradero (US\$ 10 millones ó 14 por ciento). Las principales empresas importadoras de bienes de **consumo no duradero** en el mes fueron Tiendas por Departamento Ripley (US\$ 8 millones) y Saga Falabella (US\$ 5 millones).

En tanto que las empresas que más incrementaron sus adquisiciones de bienes de **consumo duradero** en setiembre fueron LG Electrónica Perú S.A. (US\$ 4 millones), Sony Sucursal Perú (US\$ 4 millones) y Toyota del Perú (US\$ 3 millones).

Los 20 principales bienes de consumo no duraderos importados sumaron US\$ 94 millones en el mes de setiembre (75 por ciento del total del rubro). Las compras de estos productos fueron mayores en US\$ 14 millones (18 por ciento) respecto a setiembre de 2004, debido principalmente al aumento de las importaciones de pescados, frescos, refrigerados o congelados (US\$ 3 millones) así como azúcares, melaza y miel (US\$ 3 millones).

En el período enero-setiembre del presente el monto importado de los 20 principales bienes de consumo no duradero ascendió a US\$ 724 millones lo cual implicó un incremento de US\$ 146 millones (25 por ciento) respecto de similar período del año anterior.

CUADRO 15
20 PRINCIPALES BIENES IMPORTADOS DE BIENES DE CONSUMO NO DURADERO *
(Millones de US\$)

	Ene - Set. 04	Ene - Set 05	Var. Mill US\$	Var. %
MEDICAMENTOS (INCLUSO VETERINARIOS)	120,8	132,9	12,1	10,0
PRODUCTOS DE PERFUMERIA, COSMETICOS	65,5	80,0	14,5	22,2
CALZADO	36,3	41,8	5,4	0,1
PRODUCTOS Y PREPARADOS COMESTIBLES	32,9	41,3	8,5	25,7
AZUCARES, MELAZA Y MIEL	28,3	39,1	10,8	38,2
LECHE, CREMA Y PRODUCTOS LACTEOS	26,8	38,5	11,6	43,3
IMPRESOS	33,2	38,0	4,8	14,4
JABON Y PREPARADOS PARA LIMPIAR Y PULIR	31,8	36,9	5,1	16,0
ARROZ	6,7	36,1	29,3	434,6
PAPELES Y CARTONES RECORTADOS	32,1	31,1	-1,0	-3,1
PRENDAS DE VESTIR DE TEJIDOS DE PUNTO	20,8	30,9	10,1	48,3
INSTRUMENTOS MUSICALES Y SUS PARTES, PIEZAS	31,6	29,5	-2,1	-6,7
PESCADOS, FRESCO (VIVO O MUERTO), REFRIGERADOS O CONGELADOS	9,9	26,6	16,7	169,5
FRUTAS Y NUECES (EXCEPTO NUECES OLEAGINOSAS)	19,1	21,0	1,9	9,8
ARTICULOS DE MATERIALES PLASTICOS	15,2	20,9	5,7	37,5
COCHECITOS PARA NIÑOS, JUGUETES, JUEGOS	16,1	19,6	3,5	22,0
ABRIGOS, CHAQUETAS, TRAJES, CHAQUETAS SPORT	12,8	17,7	4,8	37,7
MATERIALES FOTOGRAFICOS Y CINEMATOGRAFICOS	13,1	14,6	1,5	11,8
BEBIDAS ALCOHOLICAS	12,8	13,9	1,0	8,2
LEGUMBRES FRESCAS, REFRIGERADAS, CONGELADAS	12,3	13,6	1,3	10,9
SUBTOTAL	578,1	723,7	145,7	25,2
RESTO	164,2	200,9	36,6	22,3
TOTAL	742,3	924,6	182,3	24,6

*Comprende sólo Régimen Definitivo. Ordenado según el acumulado del año actual.

Los 20 principales bienes de **consumo duradero** sumaron US\$ 72 millones (88 por ciento del total del rubro). Esto significó un aumento de US\$ 11 millones ó 18 por ciento con respecto a setiembre de 2004, explicado fundamentalmente por el incremento de las compras de automóviles y otros vehículos automotores (US\$ 4 millones) y recepciones de televisión (US\$ 5 millones).

En el período enero-setiembre del presente el monto importado de los 20 principales bienes de consumo duradero ascendió a US\$ 604 millones lo cual implicó un incremento de US\$ 99 millones (20 por ciento) respecto de similar período del año anterior, siendo la empresa Sony la que presentó mayor incremento en el monto importado durante el referido período (US\$ 10 millones).

NOTAS DE ESTUDIOS ECONÓMICOS DEL BCRP

No. 32 - 7 de noviembre de 2005

CUADRO 16
20 PRINCIPALES BIENES IMPORTADOS DE BIENES DE CONSUMO DURADERO*
(Millones de US\$)

	Ene - Set. 04	Ene - Set 05	Var. Mill US\$	Var. %
AUTOMOVILES Y OTROS VEHICULOS AUTOMOTORES	137,2	171,8	34,6	25,2
RECEPCIONES DE TELEVISION	63,2	76,1	12,9	20,4
APARATOS DE USO DOMESTICO	51,9	57,6	5,7	10,9
COCHECITOS PARA NIÑOS, JUGUETES, JUEGOS	33,1	37,9	4,8	14,5
GRABADORES O REPRODUCTORES DE SONIDO	31,4	37,5	6,1	19,4
RADIORRECEPTORES, COMBINADOS O NO	26,5	34,6	8,1	30,6
ARTICULOS DE MATERIALES PLASTICOS	25,4	26,8	1,4	5,4
MOTOCICLETAS Y VELOCIPEDOS CON MOTOR O SIN EL	20,2	23,9	3,6	18,0
MUEBLES Y SUS PARTES, CAMAS, COLCHONES	15,7	21,6	5,9	37,5
ENSERES DOMESTICOS DE METALES COMUNES	16,7	20,2	3,6	21,5
EQUIPOS DE TELECOMUNICACIONES	14,2	14,2	0,0	-0,1
MAQUINAS Y APARATOS ELECTRICOS	11,9	12,5	0,6	4,8
BAULES, MALETAS, NECESERES, MALETINES	9,0	11,8	2,8	31,1
ARTICULOS DE CAUCHO	8,6	11,6	3,0	35,4
OTROS ARTICULOS MANUFACTURADOS DIVERSOS	6,9	10,1	3,2	45,4
CUCHILLERIA	9,6	10,0	0,3	3,4
ARTICULOS DE VIDRIO	8,5	7,9	-0,6	-7,0
ARTEFACTOS Y ACCESORIOS DE ALUMBRADO	4,9	6,7	1,8	36,8
RECUBRIMIENTOS PARA PISOS	4,0	6,0	2,1	51,9
ARTICULOS DE CERAMICA	6,2	5,6	-0,6	-9,7
SUBTOTAL	504,9	604,0	99,1	19,6
RESTO	34,6	32,5	-2,1	-6,1
TOTAL	539,5	636,6	97,0	18,0

*Comprende sólo Régimen Definitivo. Ordenado según el acumulado del año actual.

10. Las importaciones de combustibles, lubricantes y conexos en setiembre registraron un aumento de US\$ 40 millones (32 por ciento) respecto de similar período del año anterior. Esto se explica por los mayores precios promedio (36 por ciento), lo cual fue parcialmente compensado por los menores volúmenes exportados (0,5 por ciento). A nivel de empresas, el monto de las importaciones estuvo asociado a las compras de Petroperú (US\$ 47 millones), Refinería La Pampilla (US\$ 98 millones), y Manu Peru Holding (US\$ 5 millones).

Cuadro 17
Balanza Neta Petrolera, Crudos y Derivados
(Millones de US\$)

	Ene-Set. 2004	Ene-Set. 2005	FLUJO	VAR. %
1. EXPORTACIONES	429,3	1 074,7	645,5	150,4
Volumen (mill.bls.)	15,2	23,2	8,0	52,2
Precio (US\$/B)	28,2	46,3	18,2	64,5
Petróleo crudo	103,0	121,2	18,2	17,7
Volumen (mill.bls.)	5,0	3,4	- 1,6	- 32,7
Precio (US\$/B)	20,7	36,1	15,4	74,8
Derivados	326,3	953,5	627,2	192,2
Volumen (mill.bls.)	10,3	19,8	9,6	93,5
Precio (US\$/B)	31,8	48,0	16,2	51,0
2. IMPORTACIONES	1 191,5	1 590,0	398,5	33,4
Volumen (mill.bls.)	33,4	31,5	- 1,9	- 5,7
Precio (US\$/B)	35,6	50,4	14,8	41,5
Petróleo crudo	754,3	1 222,1	467,8	62,0
Volumen (mill.bls.)	21,6	24,9	3,3	15,2
Precio (US\$/B)	34,9	49,1	14,2	40,7
Derivados	437,2	368,0	- 69,2	- 15,8
Volumen (mill.bls.)	11,8	6,7	- 5,2	- 43,7
Precio (US\$/B)	36,9	55,2	18,3	49,6
3. SALDO (1-2)	- 762,2	- 515,3	246,9	- 32,4



Con este resultado, y el monto de exportaciones de crudo y derivados (del cual US\$ 295 millones corresponden a las exportaciones de Camisea), en el año se acumula una balanza petrolera negativa de US\$ 515 millones, saldo que es menor al déficit registrado en el mismo periodo de 2004 (déficit de US\$ 762 millones).

11. Las compras de insumos para la industria registraron un aumento de US\$ 30 millones (10 por ciento) con respecto a setiembre de 2004, debido a las mayores adquisiciones de productos mineros elaborados (US\$ 13 millones), productos mineros primarios (US\$ 8 millones) así como de productos mineros semielaborados (US\$ 8 millones). Las principales empresas importadoras en el rubro fueron Alicorp (US\$ 15 millones), Corporación Aceros Arequipa (US\$ 11 millones) y Cargill Americas Perú (US\$ 6 millones).
12. Los 20 principales **insumos para la industria** adquiridos sumaron US\$ 184 millones en setiembre de 2005 (55 por ciento del rubro). Estos aumentaron en US\$ 17 millones (10 por ciento) con respecto al mismo periodo del año anterior. Este incremento se explica por las mayores compras de productos laminados planos de hierro (US\$ 6 millones), maíz (US\$ 3 millones) y otros plásticos en formas primarias (US\$ 4 millones). Ello fue en parte compensado por las menores adquisiciones de aceites y grasas fijos de origen vegetal (US\$ 6 millones).

En el período enero-setiembre el monto importado de los 20 principales **insumos para la industria** ascendió a US\$ 1 520 millones lo cual significó un incremento de US\$ 247 millones (19 por ciento) respecto de similar período del año anterior, siendo la empresa Gloria la que presentó mayor incremento en sus importaciones (US\$ 14 millones).

CUADRO 18
20 PRINCIPALES BIENES IMPORTADOS DE MATERIAS PRIMAS PARA LA INDUSTRIA*
(Millones de US\$)

	Ene - Set. 04	Ene - Set 05	Var. Mill US\$	Var. %
PAPEL Y CARTON	140,7	172,7	32,0	22,8
TRIGO (INCLUSO ESCANDA) Y MORCAJO O TRANQUILLON, SIN MOLER	169,7	152,2	-17,4	-10,3
OTROS PLASTICOS EN FORMAS PRIMARIAS	82,0	111,6	29,6	36,1
POLIMEROS DE ETILENO, EN FORMAS PRIMARIAS	85,0	106,8	21,8	25,6
MAIZ (EXCEPTO MAIZ DULCE), SIN MOLER	90,5	91,7	1,2	1,4
POLIACETALES, OTROS POLIETERES Y RESINAS EPOXIDICAS	67,4	88,8	21,5	31,9
ACEITES Y GRASAS FIJOS DE ORIGEN VEGETAL	95,1	80,8	-14,2	-15,0
PRODUCTOS LAMINADOS PLANOS, DE HIERRO	50,3	73,9	23,6	47,0
PLANCHAS, HOJAS, PELICULAS, CINTAS Y TIRAS DE PLASTICOS	56,3	70,9	14,6	25,9
HILADOS DE FIBRA TEXTIL	47,4	68,2	20,8	44,0
PRODUCTOS QUIMICOS DIVERSOS	51,3	62,6	11,3	21,9
PRODUCTOS LAMINADOS PLANOS, DE HIERRO	29,7	56,4	26,7	89,9
PARTES Y PIEZAS Y ACCESORIOS	41,0	53,4	12,4	30,4
ALGODON	44,6	51,5	6,9	15,5
POLIMEROS DE CLORURO DE VINILO O DE OTRAS OLEFINAS	38,4	51,1	12,7	33,2
PRODUCTOS MEDICINALES Y FARMACEUTICOS	43,2	50,1	6,9	16,0
PIGMENTOS, PINTURAS, BARNICES Y MATERIALES CONEXOS	46,4	48,2	1,8	3,9
PRODUCTOS LAMINADOS PLANOS DE ACERO DE ALEACION	27,0	43,9	16,9	62,4
ARBOLES DE TRANSMISION	36,6	43,1	6,5	17,8
MANUFACTURAS DE METALES COMUNES	31,1	42,2	11,1	35,8
SUBTOTAL	1 273,4	1 520,1	246,7	19,4
RESTO	967,1	1 165,6	198,5	20,5
TOTAL	2 240,5	2 685,7	445,2	19,9

*Comprende sólo Régimen Definitivo. Ordenado según el acumulado del año actual.

13. Los principales alimentos registraron un aumento de US\$ 3 millones (4 por ciento) con respecto a setiembre de 2004. Esto se debe a las mayores compras de maíz (US\$ 3 millones) y azúcar (US\$ 4 millones). Los volúmenes importados de maíz y azúcar

registraron incrementos de 28 y 31 por ciento respectivamente en relación a setiembre de 2004 mientras que el aceite de soya registró una disminución de 19 por ciento.

CUADRO 19
IMPORTACIONES PRINCIPALES ALIMENTOS
(Millones de US\$)

			SET.04	AGO.05	SET.05	Set. 05 / Set. 04	
						FLUJO	Var. %
TRIGO			20,8	18,4	21,1	0,3	1,6%
	(miles TM)	Volumen	139,8	128,7	153,0	13,3	9,5%
	(US\$/TM)	Precio	148,9	142,9	138,1	- 10,7	-7,2%
MAIZ Y/O SORGO			11,5	16,8	14,8	3,3	28,5%
	(miles TM)	Volumen	115,5	175,3	148,0	32,6	28,2%
	(US\$/TM)	Precio	99,5	96,1	99,8	0,2	0,2%
ARROZ			2,3	1,5	1,7	- 0,5	-23,8%
	(miles TM)	Volumen	6,8	5,2	5,2	- 1,5	-22,5%
	(US\$/TM)	Precio	334,1	293,9	328,5	- 5,6	-1,7%
AZUCAR			4,8	10,5	8,6	3,8	80,4%
	(miles TM)	Volumen	22,6	41,1	29,7	7,0	31,2%
	(US\$/TM)	Precio	211,7	254,7	291,2	79,5	37,5%
ACEITE DE SOYA			17,2	7,8	11,5	- 5,7	-33,1%
	(miles TM)	Volumen	31,6	17,5	25,6	- 5,9	-18,8%
	(US\$/TM)	Precio	543,6	444,9	447,9	- 95,7	-17,6%
LACTEOS			3,9	1,3	4,5	0,6	14,5%
	(miles TM)	Volumen	1,9	0,6	2,0	0,1	5,7%
	(US\$/TM)	Precio	2048,2	2 266,9	2 219,0	170,8	8,3%
CARNES			1,7	1,6	2,1	0,5	26,7%
	(miles TM)	Volumen	2,2	1,8	2,3	0,1	5,3%
	(US\$/TM)	Precio	782,2	876,9	941,4	159,2	20,4%
TOTAL			73,5	71,7	76,8	3,3	4,4%

14. Las importaciones de bienes de capital registraron un aumento de US\$ 80 millones (41 por ciento) con respecto al mismo mes de 2004, explicado por las mayores compras de bienes de capital para la industria (US\$ 47 millones ó 34 por ciento), materiales de construcción (US\$ 16 millones ó 94 por ciento) y equipos de transporte (US\$ 17 millones ó 43 por ciento).

Los 20 principales **bienes de capital para la industria** sumaron US\$ 161 millones (87 por ciento del total), mostrando un incremento de US\$ 38 millones ó 30 por ciento respecto al mismo mes del año anterior. Este dinamismo se explica por el aumento de las importaciones de equipos de telecomunicaciones (US\$ 13 millones), equipo de calefacción y refrigeración (US\$ 6 millones) y bombas para líquidos (US\$ 6 millones). Las principales empresas importadoras en setiembre fueron Southern (US\$ 4 millones) y Brightstar Perú (US\$ 4 millones).

En el período enero-setiembre del presente las importaciones de los 20 principales bienes de capital para la industria ascendieron a US\$ 1 333 millones lo cual implicó un incremento de US\$ 241 millones (22 por ciento) respecto de similar período del año anterior, siendo la empresa Southern la que presentó mayor incremento en el monto importado en el referido período (US\$ 55 millones).

NOTAS DE ESTUDIOS ECONÓMICOS DEL BCRP

No. 32 - 7 de noviembre de 2005

CUADRO 20
20 PRINCIPALES IMPORTACIONES DE BIENES DE CAPITAL PARA LA INDUSTRIA*
(Millones de US\$)

	Ene - Set. 04	Ene - Set 05	Var. Mill US\$	Var. %
EQUIPOS DE TELECOMUNICACIONES	232,9	248,6	15,7	6,7
MAQUINAS DE PROCESAMIENTO AUTOMATICO DE DATOS	167,2	173,7	6,5	3,9
MAQUINARIA Y EQUIPO DE INGENIERIA CIVIL	96,9	133,3	36,4	37,6
BOMBAS	59,2	79,3	20,1	33,9
OTRAS MAQUINAS	86,6	73,0	-13,6	-15,7
MAQUINARIA TEXTIL Y PARA TRABAJAR CUEROS	73,2	70,1	-3,1	-4,3
APARATOS ELECTRICOS PARA EMPALME	49,3	67,1	17,8	36,2
EQUIPO DE CALEFACCION Y REFRIGERACION	35,0	66,6	31,7	90,5
INSTRUMENTOS Y APARATOS DE MEDICION	44,2	56,3	12,0	27,1
EQUIPOS MECANICOS DE MANIPULACION	24,9	49,9	25,0	100,2
OTRAS MAQUINAS, HERRAMIENTAS Y APARATOS MECANICOS	44,0	49,9	6,0	13,5
BOMBAS PARA LIQUIDOS	36,2	43,3	7,1	0,2
APARATOS ELECTRICOS ROTATIVOS	25,7	41,4	15,7	61,1
HERRAMIENTAS DE USO MANUAL O DE USO EN MAQUINAS	28,5	37,2	8,7	30,5
TURBINAS DE VAPOR DE AGUA	0,5	27,9	27,4	n.a.
INSTRUMENTOS Y APARATOS DE MEDICINA, CIRUGIA	22,8	26,0	3,2	0,1
MAQUINAS PARA IMPRIMIR Y ENCUADERNAR	15,2	25,3	10,1	66,1
APARATOS DE ELECTRICIDAD	19,5	25,1	5,6	28,8
MAQUINAS DE OFICINA	17,1	21,3	4,2	24,5
APARATOS ELECTRICOS DE DIAGNOSTICO	12,6	17,6	5,0	39,8
SUBTOTAL	1 091,5	1 333,0	241,4	22,1
RESTO	106,5	161,0	54,5	51,1
TOTAL	1 198,1	1 493,9	295,9	24,7

*Comprende sólo Régimen Definitivo. Ordenado según el acumulado del año actual.

15. En el caso de los equipos para transporte, los 20 principales productos sumaron en setiembre US\$ 56 millones (99 por ciento del rubro), lo cual significó un aumento de US\$ 17 millones ó 43 por ciento respecto de similar período del año anterior, explicado principalmente por las mayores adquisiciones de neumáticos, bandas de rodadura intercambiables (US\$ 8 millones) y vehículos automotores de carretera (US\$ 4 millones). Las empresas que destacaron en el periodo fueron Yanacocha (US\$ 2 millones) y Volvo Perú (US\$ 1 millón); asimismo la empresa que han registrado mayor incremento con relación a similar período del año anterior fue Yanacocha (US\$ 3 millones).

16. En el período enero-setiembre del presente el monto importado de los 20 principales bienes de transporte ascendió a US\$ 454 millones lo cual implicó un incremento de US\$ 101 millones (29 por ciento) respecto de similar período del año anterior, siendo la empresa Petroperú la que presentó mayor incremento en el monto importado durante el referido período (US\$ 15 millones).

CUADRO 21
20 PRINCIPALES IMPORTACIONES DE EQUIPOS DE TRANSPORTE*
(Millones de US\$)

	Ene - Set. 04	Ene - Set 05	Var. Mill US\$	Var. %
VEHICULOS AUTOMOTORES PARA EL TRANSPORTE	99,5	118,2	18,7	18,8
NEUMATICOS, BANDAS DE RODADURA INTERCAMBIABLES	66,7	97,8	31,0	46,5
MOTORES DE COMBUSTION INTERNA	56,5	67,9	11,4	20,2
PARTES, PIEZAS Y ACCESORIOS DE LOS AUTOMOTORES	41,4	48,8	7,5	0,2
VEHICULOS AUTOMOTORES DE CARRETERA	32,4	48,0	15,7	48,4
AERONAVES Y EQUIPO CONEXO	24,8	24,9	0,1	0,0
BUQUES, EMBARCACIONES	4,6	16,1	11,5	2,5
MAQUINAS Y APARATOS ELECTRICOS	9,7	10,4	0,7	6,8
MOTOCICLETAS Y VELOCIPEDOS CON MOTOR O SIN EL	4,7	7,0	2,2	46,4
VEHICULOS PARA FERROCARRILES	2,3	4,5	2,2	95,3
REMOLQUES Y SEMIRREMOLQUES	3,3	2,4	-0,9	-27,1
CARRILES Y ELEMENTOS PARA LA CONSTRUCCION DE VIAS FERREAS	2,5	2,2	-0,3	-11,4
APARATOS ELECTRICOS PARA EMPALME	1,2	1,4	0,2	20,1
MAQUINAS Y MOTORES NO ELECTRICOS	0,4	1,0	0,6	174,2
EQUIPO DE CALEFACCION Y REFRIGERACION	0,5	0,9	0,4	70,4
ARTICULOS DE CAUCHO	1,0	0,8	-0,2	-16,3
VIDRIO	0,5	0,6	0,1	22,0
INSTRUMENTOS Y APARATOS DE MEDICION	0,3	0,5	0,1	38,5
MADERA TRABAJADA Y TRAVIESAS DE MADERA PARA VIAS FERREAS	0,3	0,2	-0,1	-37,0
MUEBLES Y SUS PARTES, CAMAS, COLCHONES	0,1	0,2	0,1	93,1
SUBTOTAL	352,8	453,7	100,9	28,6
RESTO	0,1	0,1	0,0	32,3
TOTAL	352,8	453,8	100,9	28,6

*Comprende sólo Régimen Definitivo. Ordenado según el acumulado del año actual.



NOTAS DE ESTUDIOS ECONÓMICOS DEL BCRP

No. 32 - 7 de noviembre de 2005

CUADRO 22
PRINCIPALES EMPRESAS IMPORTADORAS : ENERO - SETIEMBRE 2005*
(Millones de US\$)

	Set. 04	Ago. 05	Set. 05	Var. Mensual Mill US\$ (%)		Var. Anual Mill US\$ (%)		Acumulado Ene - Set 04 Ene - Set 05		Var. Mill US\$	Var. %
I. BIENES DE CONSUMO	167,6	198,2	196,5	-1,8	-0,9%	28,9	17,3%	1 281,8	1 561,2	279,3	21,8%
TIENDAS POR DEPARTAMENTO RIPLEY S.A.	7,0	5,4	9,3	3,9	71,3%	2,3	33,1%	34,7	49,6	14,9	42,9%
LG ELECTRONICS PERU S.A.	1,8	6,5	4,4	-2,0	-31,5%	2,6	146,2%	36,7	44,0	7,3	20,0%
PROCTER & GAMBLE PERU S.R.L.	5,8	3,5	2,1	-1,4	-40,2%	-3,7	-63,8%	34,4	35,3	0,9	2,5%
GLORIA S.A.	3,7	2,1	4,8	2,7	126,6%	1,0	27,0%	24,2	34,5	10,3	42,4%
SAGA FALABELLA S.A.	4,0	5,6	6,0	0,4	7,6%	2,0	50,4%	25,3	33,6	8,3	32,8%
SONY SUCURSAL DEL PERU	2,3	5,5	3,8	-1,8	-31,8%	1,5	66,9%	22,4	32,8	10,4	46,5%
TOYOTA DEL PERU S.A.	1,8	3,4	3,0	-0,4	-12,9%	1,2	67,4%	15,2	23,5	8,3	54,4%
CORP. TRANSCONTINENTAL DEL PERU S.A.C.	2,0	0,3	1,3	1,0	315,8%	-0,7	-37,0%	-5,3	19,8	14,4	271,9%
SAMTRONICS PERU S.A.	2,0	2,3	1,8	-0,5	-22,9%	-0,2	-12,3%	23,9	19,5	-4,4	-18,4%
NESTLE PERU S.A.	4,1	3,2	2,4	-0,7	-22,5%	-1,7	-40,4%	15,6	19,0	3,4	22,0%
PANASONIC PERUANA S.A.	1,7	2,8	2,9	0,1	2,3%	1,2	71,9%	13,0	16,9	3,9	30,2%
ALIMENTOS Y PROD. DE MAIZ S.A.	2,4	1,6	1,8	0,1	8,7%	-0,7	-27,3%	16,2	14,6	-1,6	-9,9%
CETCO S.A.	1,9	1,2	1,8	0,6	46,5%	-0,1	-6,2%	11,9	14,3	2,4	20,2%
CORPORACION E. WONG S.A.C.	1,8	2,0	3,0	1,0	52,5%	1,2	66,7%	10,3	14,2	3,9	37,4%
H.A. MOTORS. S.R.L.	1,6	1,1	1,3	0,1	11,7%	-0,3	-20,3%	12,8	14,0	1,2	9,1%
COLGATE-PALMOLIVE PERU S.A.	1,8	1,6	1,4	-0,3	-16,4%	-0,4	-21,7%	13,5	13,7	0,2	1,2%
EURO MOTORS S.A.	1,2	1,8	1,2	-0,6	-33,4%	0,0	-1,0%	7,8	12,5	4,8	61,5%
NISSAN MAQUINARIAS S.A.	1,0	1,4	2,1	0,7	46,4%	1,1	114,4%	10,6	12,1	1,5	14,2%
QUIMICA SUIZA S.A.	1,2	1,7	1,4	-0,3	-19,6%	0,2	14,5%	10,7	11,7	1,0	9,3%
OMNILIFE PERU S.A.C.	0,9	2,3	1,7	-0,6	-26,6%	0,8	81,9%	4,9	10,6	5,7	116,1%
Empresas del puesto 1 al 20	49,9	55,5	57,3	1,8	3,3%	7,3	14,7%	349,4	446,1	96,7	27,7%
Empresas del puesto 21 al 50	21,6	30,9	25,9	-5,0	-16,3%	4,3	19,8%	173,7	228,8	55,0	31,7%
Empresas del puesto 51 al 100	18,7	25,6	26,4	0,9	3,3%	7,8	41,6%	158,5	202,5	44,0	27,7%
Empresas del puesto 101 al 200	19,9	28,0	25,1	-2,9	-10,3%	5,2	26,1%	143,5	199,5	56,0	39,0%
Resto de empresas	57,5	58,3	61,8	3,5	5,9%	4,3	7,6%	456,7	484,4	27,7	6,1%
II. MATERIAS PRIMAS Y PRODUCTOS INTERMEDIOS	444,2	576,6	507,8	-68,8	-11,9%	63,6	14,3%	3 756,1	4 650,5	894,4	23,8%
REFINERIA LA PAMPILLA S.A.	51,5	120,8	97,8	-23,0	-19,1%	46,3	90,1%	645,9	868,4	222,5	34,5%
PETROLEOS DEL PERU PETROPERU SA	54,6	60,0	46,8	-13,3	-22,1%	-7,8	-14,3%	447,8	615,4	167,6	37,4%
ALICORP SAA	19,7	13,5	15,0	1,5	11,1%	-4,7	-23,7%	138,5	120,2	-18,3	-13,2%
CORPORACION ACEROS AREQUIPA S.A.	9,5	7,5	11,5	4,0	52,7%	2,0	20,5%	62,6	60,7	-1,9	-3,0%
CARGILL AMERICAS PERU S.R.L.	8,7	6,8	8,9	2,1	30,4%	0,2	2,5%	58,2	60,4	2,2	3,9%
EMPRESA SIDERURGICA DEL PERU S.A.A.	8,5	8,4	9,6	1,1	13,5%	1,1	12,5%	45,0	60,3	15,3	34,1%
SAN MIGUEL INDUSTRIAL SA	7,8	8,4	5,0	-3,5	-41,2%	-2,8	-36,4%	40,6	52,1	11,4	28,1%
SAN FERNANDO S.A.	6,5	6,9	8,1	1,3	18,9%	-0,4	-4,3%	61,1	51,1	-10,1	-16,5%
CORPORACION MISTI S.A.	7,1	7,2	6,2	-1,1	-14,6%	-0,9	-12,8%	35,3	41,9	6,6	18,6%
CONTILATIN DEL PERU S.A.	5,5	6,9	5,9	-1,0	-14,4%	0,3	5,8%	35,2	41,1	5,9	16,7%
MANU PERU HOLDING S.A.	0,0	7,5	5,4	-2,1	-28,0%	5,4	#DIV/0!	0,0	41,1	41,1	n.a.
GLORIA S.A.	4,3	4,0	2,6	-1,4	-35,6%	-1,7	0,0%	26,1	39,4	13,2	50,7%
MOLINOS & CIA S.A.	6,3	4,6	1,7	-2,9	-62,4%	-4,5	-72,2%	31,0	34,2	3,2	10,5%
PROCTER & GAMBLE PERU S.R.L.	3,4	4,9	1,5	-3,5	-70,1%	-1,9	-56,4%	20,2	27,9	7,7	38,1%
CEMENTOS LIMA S.A.	2,8	6,2	0,2	-6,0	-96,2%	-2,6	-91,7%	14,0	27,2	13,2	94,1%
TRADI S.A.	2,2	3,7	2,1	-1,6	-43,7%	-0,1	-4,0%	18,4	26,1	7,7	42,1%
KIMBERLY-CLARK PERU S.A.	2,8	4,1	2,9	-1,2	-29,9%	0,0	1,6%	18,3	25,9	7,6	41,5%
DYNO NOBEL DEL PERU S.A.	1,9	3,4	2,4	-1,0	-29,1%	0,5	27,4%	16,4	25,8	9,4	57,2%
FERREYROS S.A.A.	2,2	3,0	2,5	-0,4	-14,7%	0,3	12,0%	19,6	23,8	4,2	21,7%
AMCOR PET PACKAGING DEL PERU S.A.	1,6	2,3	2,7	0,4	18,9%	1,1	65,9%	15,7	23,5	7,8	49,3%
Empresas del puesto 1 al 20	208,9	290,2	238,6	-51,5	-17,8%	29,8	14,2%	1 749,9	2 266,5	516,6	29,5%
Empresas del puesto 21 al 50	51,8	58,4	53,5	-4,9	-8,4%	1,7	3,2%	428,6	494,3	65,7	15,3%
Empresas del puesto 51 al 100	36,6	46,9	45,6	-1,3	-2,8%	10,0	28,1%	306,5	414,4	108,0	35,2%
Empresas del puesto 101 al 200	43,1	54,5	51,3	-3,2	-5,8%	8,2	19,1%	357,9	442,2	84,3	23,5%
Resto de empresas	104,8	126,7	118,8	-7,9	-6,2%	14,0	13,3%	913,3	1 033,1	119,9	13,1%
III. BIENES DE CAPITAL	193,1	262,6	272,7	10,1	3,8%	79,6	41,3%	1 705,9	2 198,9	493,0	28,9%
SOUTHERN PERU COPPER CORPORATION	10,6	10,7	15,9	5,2	48,8%	5,3	50,5%	60,6	105,4	44,5	73,5%
FERREYROS S.A.A.	6,9	13,3	7,6	-5,7	-42,7%	0,7	10,8%	79,1	104,8	25,6	32,4%
BANCO DE CREDITO DEL PERU	0,3	3,6	6,1	2,4	66,3%	5,7	1748,8%	6,5	44,8	38,2	578,1%
CORPORACION ACEROS AREQUIPA S.A.	0,5	6,9	5,1	-1,8	-26,1%	4,6	898,4%	6,7	41,3	34,6	513,3%
BANCO CONTINENTAL	0,8	3,1	7,9	4,8	152,4%	7,1	910,7%	8,0	40,5	32,4	402,8%
BRIGHTSTAR PERU S.R.L.	1,0	5,0	6,7	3,7	74,7%	7,7	772,0%	31,2	39,2	8,1	26,0%
MINERA YANACOCCHA S.R.L.	0,9	2,8	4,1	1,2	43,9%	3,2	355,8%	11,8	30,9	19,1	73,5%
DELTRON COMPUTER WHOLESALERS S.A.	3,3	2,6	3,1	0,5	19,6%	-0,2	-5,8%	27,9	29,7	1,7	6,2%
TIM PERU SAC	1,7	1,5	2,6	1,1	70,5%	0,9	53,1%	23,8	29,2	5,4	22,6%
VOLVO PERU S.A.	2,2	2,6	3,8	1,1	44,1%	1,6	74,6%	11,8	25,6	13,9	117,6%
TOYOTA DEL PERU S.A.	2,0	2,2	2,4	0,3	13,4%	0,4	20,6%	20,8	23,7	2,9	13,9%
ZILCOM INVESTMENTS SA	0,0	4,9	3,0	-2,0	-40,1%	2,9	126525,4%	15,6	23,6	8,0	50,9%
MINERA BARRICK MISOQUICHILCA SA	5,6	1,9	1,9	0,0	0,4%	-3,7	-66,4%	26,8	23,4	-3,4	-12,5%
MIITSUI MAQUINARIAS PERU S.A.	1,1	4,1	2,4	-1,8	-42,4%	1,3	124,4%	9,9	23,2	13,2	133,2%
EMB. ESTADOS UNIDOS-NAS-ASUNTOS ANTINARCOTIC	0,8	0,6	0,7	0,1	17,3%	-0,2	-21,0%	11,1	22,8	11,8	106,4%
CREDITO LEASING S.A.	1,9	2,8	2,0	-0,8	-28,4%	0,1	7,3%	19,9	22,2	2,3	11,8%
DIVEIMPORT S.A.	1,7	2,6	2,5	0,0	-1,9%	0,8	46,4%	10,9	19,9	9,0	82,0%
TECH DATA PERU S.A.C.	1,3	2,8	3,5	0,8	27,3%	2,3	176,2%	16,1	19,6	3,5	22,0%
TELEFONICA DEL PERU SAA	2,0	1,6	1,8	0,3	16,2%	-0,1	0,0%	18,1	19,4	1,3	7,0%
LG ELECTRONICS PERU S.A.	0,5	2,8	3,8	1,0	34,9%	3,3	609,7%	14,5	19,0	4,5	30,9%
Empresas del puesto 1 al 20	45,0	78,3	88,7	10,4	13,3%	43,8	97,2%	437,3	707,8	270,5	61,9%
Empresas del puesto 21 al 50	29,8	40,8	41,0	0,2	0,4%	11,2	37,6%	253,2	368,2	105,0	41,5%
Empresas del puesto 51 al 100	20,2	38,0	29,7	-8,3	-21,9%	9,5	47,0%	178,7	252,5	73,8	41,3%
Empresas del puesto 101 al 200	22,6	25,8	31,8	6,0	23,1%	9,2	40,5%	190,6	237,7	47,1	24,7%
Resto de empresas	75,4	79,6	81,5	1,9	2,3%	6,0	8,0%	646,1	642,7	-3,4	-0,5%
IV. TOTAL	804,9	1037,5	977,0	-60,5	-5,8%	172,1	21,4%	6 743,9	8 410,6	1 666,7	24,7%

* No incluye Zofratracna, Admisión Temporal, Equipaje ni la categoría "Otros Bienes"
Fuente: SUNAT. Elaboración: BCRP, Dpto. Balanza de Pagos.

Departamento de Balanza de Pagos
Subgerencia de Sector Externo – Gerencia de Estudios Económicos

