

Balanza Comercial Julio 2005

Resumen

1. En **julio** de 2005 la balanza comercial registró un superávit de US\$ 489 millones, cifra positiva por vigésimo séptimo mes consecutivo y mayor en US\$ 153 millones (45 por ciento) a la obtenida en julio de 2004. Las exportaciones alcanzaron un nivel de US\$ 1 529 millones, lo que constituye un nivel mensual récord histórico.
 - a. Con respecto a julio de 2004, las exportaciones crecieron en US\$ 404 millones (36 por ciento), debido tanto al crecimiento de las exportaciones tradicionales (US\$ 336 ó 41 por ciento) como de las no tradicionales (US\$ 68 millones ó 23 por ciento). Con respecto a junio de 2005 las exportaciones crecieron en US\$ 110 millones (8 por ciento).

CUADRO 1
BALANZA COMERCIAL
(Millones de US\$)

	2004	2005		Jul.05/Jul.04		Enero-Julio			
	Jul.	Jun.	Jul.	Flujo	Var.%	2004	2005	Flujo	Var.%
1. EXPORTACIONES	1 125,8	1 419,7	1 529,7	403,9	35,9	6 746,0	9 280,5	2 534,4	37,6
Productos tradicionales	816,0	1 077,7	1 152,1	336,1	41,2	4 807,4	6 820,3	2 012,9	41,9
Productos no tradicionales	300,4	331,7	367,9	67,5	22,5	1 874,2	2 381,3	507,1	27,1
Otros	9,4	10,4	9,8	0,3	3,6	64,4	78,8	14,4	22,3
2. IMPORTACIONES	789,3	944,6	1 040,4	251,1	31,8	5 336,9	6 708,2	1 371,3	25,7
Bienes de consumo	158,4	177,1	176,7	18,3	11,5	1 029,3	1 237,3	208,0	20,2
Insumos	427,0	529,8	593,1	166,0	38,9	2 932,0	3 722,2	790,1	26,9
Bienes de capital	195,5	229,0	261,4	65,9	33,7	1 311,9	1 683,0	371,1	28,3
Otros bienes	8,4	8,8	9,3	0,9	10,8	63,8	65,8	2,1	3,2
3. BALANZA COMERCIAL	<u>336,5</u>	<u>475,1</u>	<u>489,3</u>	<u>152,8</u>	<u>45,4</u>	<u>1 409,1</u>	<u>2 572,2</u>	<u>1 163,1</u>	<u>82,5</u>

- b. Las importaciones alcanzaron US\$ 1 040 millones en julio lo cual significó un aumento de 32 por ciento respecto a julio de 2004, mientras que con respecto al mes anterior mostró un aumento de 10 por ciento. El aumento respecto a julio de 2004 se explica por las mayores adquisiciones de insumos (39 por ciento), bienes de capital (34 por ciento) y compras de bienes de consumo (12 por ciento).
2. En el período anual comprendido entre los meses de agosto de 2004 y julio de 2005 la **balanza comercial** ascendió a US\$ 3 956 millones, cifra superior en US\$ 2 003 millones a la observada en similar período del año anterior. Con ello se mantiene la tendencia de un mayor superávit de la balanza comercial.

Cuadro 2
Balanza Comercial
(Millones de US\$)

	Datos anuales				
	Año	Año	Ago.2004	Var. %	
	2003	2004	Jul.2005	C/A	C/B
	A	B	C		
Exportaciones	<u>9 091</u>	<u>12 617</u>	<u>15 151</u>	<u>66,7</u>	<u>20,1</u>
Tradicional	6 356	9 028	11 041	73,7	22,3
No tradicional	2 620	3 476	3 983	52,0	14,6
Otros	114	113	128	11,9	12,7
Importaciones	<u>8 255</u>	<u>9 824</u>	<u>11 195</u>	<u>35,6</u>	<u>14,0</u>
Consumo	1 848	1 973	2 181	18,0	10,5
Insumos	4 341	5 356	6 146	41,6	14,8
Bienes de capital	1 984	2 365	2 736	37,9	15,7
Otros	82	130	132	60,2	1,6
Balanza comercial	<u>836</u>	<u>2 793</u>	<u>3 956</u>	<u>373,3</u>	<u>41,6</u>

3. Para **agosto** se proyecta exportaciones de US\$ 1 456 millones, nivel que aunado a la proyección de importaciones de US\$ 1 050 millones determinaría un superávit comercial de US\$ 406 millones. Las exportaciones aumentarían 28 por ciento (32 por ciento las tradicionales y 16 por ciento las no tradicionales) y las importaciones registrarían un aumento de 17 por ciento respecto a agosto de 2004, debido a las mayores compras de insumos (15 por ciento), bienes de capital (19 por ciento) y bienes de consumo (23 por ciento).

Balanza comercial: proyección
(Millones de US\$)

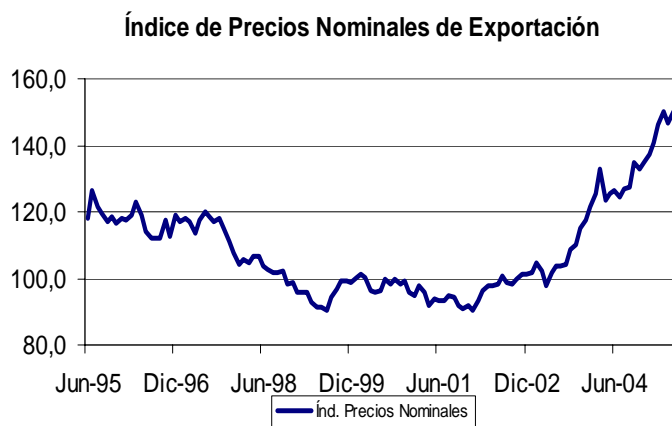
	Jul. 04	Ago. 04	Jul. 05 Ejec.	Ago.05 Proy.	Ago.05/Ago. 04		Enero-Agosto			
					Flujo	Var.%	2004	2005	Flujo	Var.%
Exportaciones	<u>1 126</u>	<u>1 135</u>	<u>1 530</u>	<u>1 456</u>	<u>321</u>	<u>28,3</u>	<u>7 881</u>	<u>10 737</u>	<u>2 855</u>	<u>36,2</u>
Tradicional	816	825	1 152	1 092	267	32,4	5 632	7 912	2 280	40,5
No tradicional	300	303	368	352	49	16,2	2 177	2 733	556	25,5
Otros	9	7	10	13	5	67,7	72	91	19	27,0
Importaciones	<u>789</u>	<u>900</u>	<u>1 040</u>	<u>1 050</u>	<u>150</u>	<u>16,7</u>	<u>6 237</u>	<u>7 758</u>	<u>1 521</u>	<u>24,4</u>
Consumo	158	163	177	201	38	23,3	1 192	1 438	246	20,6
Insumos	427	504	593	577	73	14,5	3 436	4 299	863	25,1
Bienes de capital	196	223	261	265	42	18,7	1 535	1 948	413	26,9
Otros	8	10	9	8	- 3	- 24,6	74	74	- 1	- 0,7
Balanza comercial	<u>336</u>	<u>235</u>	<u>489</u>	<u>406</u>	<u>171</u>	<u>72,7</u>	<u>1 644</u>	<u>2 978</u>	<u>1 334</u>	<u>81,1</u>

Términos de Intercambio

4. Los términos de intercambio de julio aumentaron en 10,2 por ciento respecto al mismo mes de 2004. Los precios de exportaciones se incrementaron en 18,7 por ciento, mientras que los precios de las importaciones lo hicieron en 7,7 por ciento. En cuanto a los volúmenes exportados, éstos aumentaron en 14,4 por ciento.

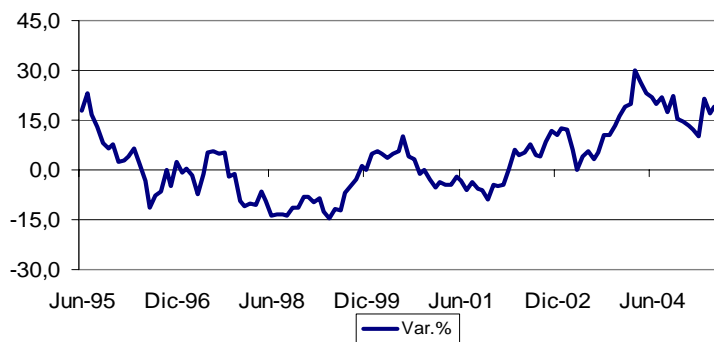


- a. **Precios de Exportación:** La variación 12 meses del precio promedio de las exportaciones se debe al aumento del precio del petróleo y derivados (70,3 por ciento), molibdeno (136,2 por ciento), cobre (32,9 por ciento) y oro (6,8 por ciento).



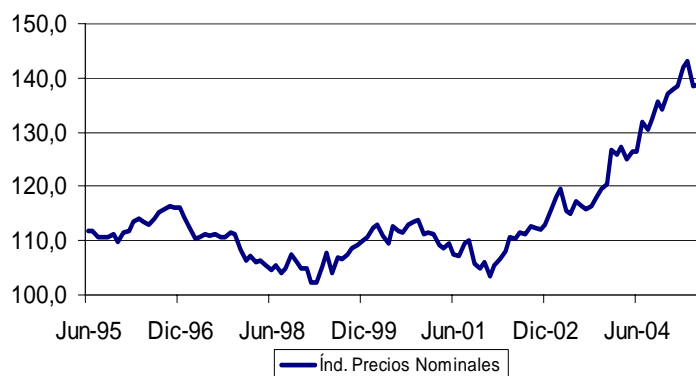


Variación del Índice de Precios de las Exportaciones
(con respecto al mismo mes del año anterior)

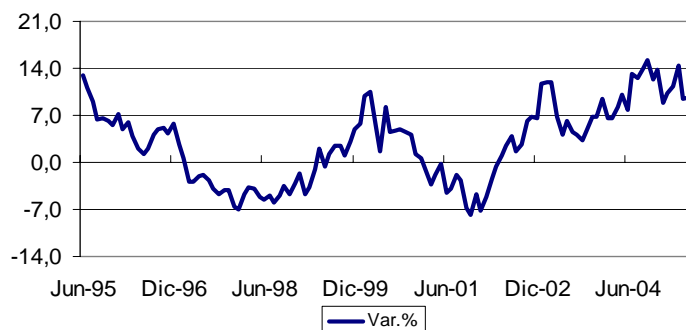


- b. **Precios de Importación:** la variación del índice de precios de las importaciones es principalmente resultado de los mayores precios de importación del petróleo crudo y derivados que registraron un aumento de 24,4 por ciento. Por su parte el precio del azúcar registró un incremento del 19 por ciento en relación a similar período del año anterior mientras que los productos cuyos precios registraron disminuciones fueron: trigo (11,3 por ciento), maíz (17,8 por ciento) y aceite de soya (15,8 por ciento).

Índice de Precios Nominales de Importación



Variación del Índice de Precios de las Importaciones
(con respecto al mismo mes del año anterior)



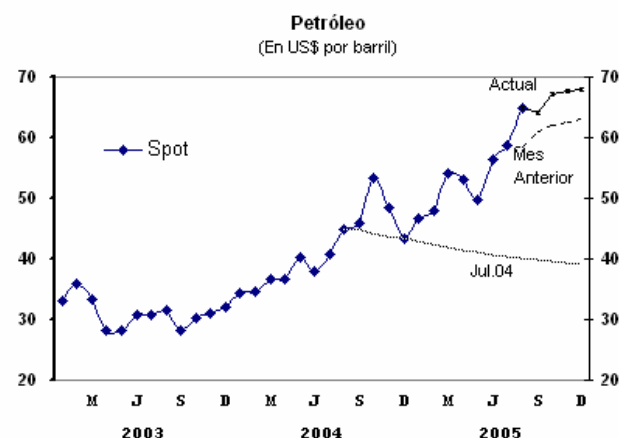
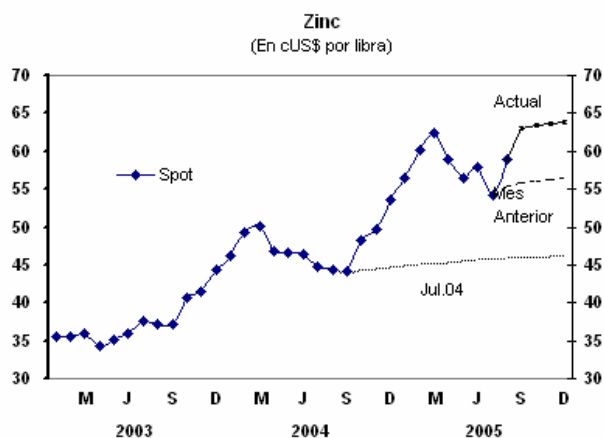
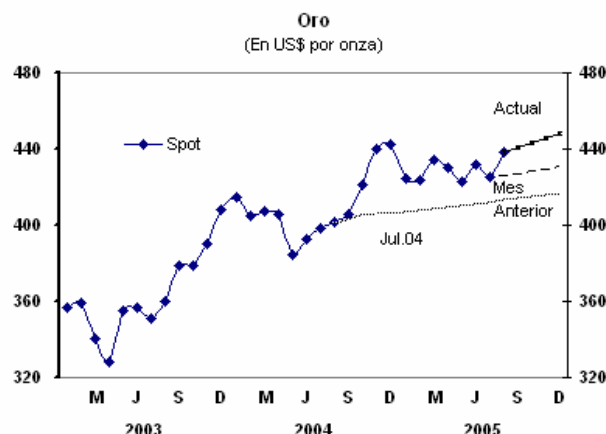
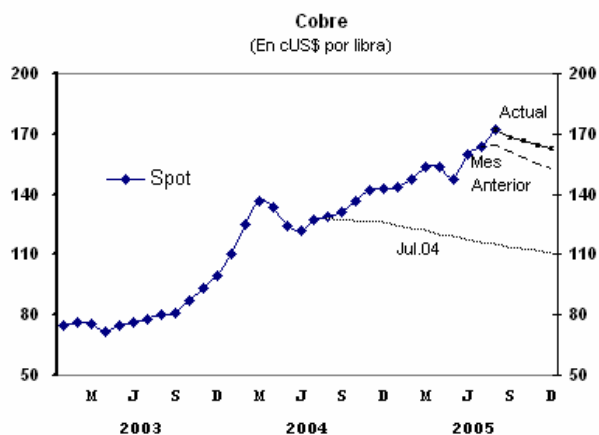


Análisis Comparativo de la evolución de los precios de *commodities*

Respecto a lo proyectado el mes anterior, los precios de los principales *commodities* presentan una tendencia creciente. En el caso del cobre, se produjo una corrección al alza principalmente por las expectativas de dinamismo en el sector construcción en los Estados Unidos y por la prolongada huelga de los trabajadores de Asarco en EUA en un contexto en el que los inventarios si bien se vienen recuperado aún se encuentran en niveles históricamente bajos. En el caso del oro, el aumento de la proyección se debe al aumento de la demanda por el metal precioso en un contexto de expectativas de mayor inflación ante los precios récord alcanzados por el petróleo.

Para el año 2005 la proyección del precio del petróleo se mantiene al alza y superior al del mes pasado debido a los efectos del huracán Katrina sobre la infraestructura petrolera en EUA. Durante su paso por la zona del Golfo de México, se paralizaron ocho refinерías, algunas de las cuales continúan paralizadas. El impacto sobre la producción de combustibles de petróleo de los Estados Unidos fue de aproximadamente el doce por ciento.

Los contratos a futuro del aceite de soya continúan mostrando un incremento en su cotización para el 2005 así como una caída para el 2006 debido a un aumento esperado en la producción mundial. Los futuros del maíz muestran un sostenido incremento en el precio hasta el año 2006 como resultado de las condiciones del cultivo que se muestran mas pobres que en años anteriores. En el caso del trigo para la temporada 2005/06 se prevé una disminución del stock mundial respecto de la temporada anterior así como un aumento en el consumo del cereal lo que originaría una elevación en el precio.



Exportaciones tradicionales

5. Las exportaciones tradicionales (cuadro 4) fueron US\$ 1 152 millones, superiores en 41 por ciento (US\$ 336 millones) con respecto a julio del año 2004, destacando las mayores ventas al exterior de petróleo y derivados (US\$ 98 millones ó 261 por ciento), molibdeno (US\$ 95 millones ó 291 por ciento), cobre (US\$ 68 millones ó 36 por ciento) y oro (US\$ 52 millones ó 29 por ciento). Respecto a junio, las exportaciones tradicionales fueron superiores en US\$ 74 millones (7 por ciento).

En los primeros siete meses del año las exportaciones tradicionales alcanzaron los US\$ 6 820 millones, mayores en 42 por ciento (US\$ 2 013 millones) con respecto a similar período del año 2004, sobresaliendo el incremento en las ventas al exterior de los productos mineros (US\$ 1 239 millones ó 33 por ciento) por las exportaciones de molibdeno (US\$ 566 millones ó 376 por ciento) y cobre (US\$ 392 millones ó 31 por ciento); y petróleo y derivados (US\$ 445 millones ó 133 por ciento).

- a. **Productos pesqueros:** totalizaron US\$ 214 millones, cifra superior a la de julio de 2004 (US\$ 32 millones ó 18 por ciento), como resultado de las mayores exportaciones de harina de pescado (US\$ 36 millones) ante el aumento en los volúmenes exportados (47 mil TM ó 17 por ciento) y los mayores precios promedio realizados (US\$ 32 por TM ó 6 por ciento). Debe recordarse que a partir del 11 de junio se inició un periodo de Pesca Exploratoria de anchoveta, el mismo que fue prorrogado estableciéndose el Régimen Provisional a partir del 26 del mismo mes. La cotización internacional se situó en US\$ 700 CIF por TM, 17 por ciento superior a la alcanzada en julio pasado. Las exportaciones de aceite de pescado fueron inferiores a las de julio del año anterior (US\$ 3 millones ó 10 por ciento) debido al descenso en los volúmenes vendidos (5 mil TM ó 9 por ciento) y los menores precios promedio (2 por ciento).

En lo que va del año, las exportaciones pesqueras presentan un aumento de US\$ 299 millones (49 por ciento) debido al nivel de inventarios acumulados durante el año pasado ya que en lo que va del año, el desembarque de anchoveta ha sido menor al del año anterior (126 mil TM ó 2,1 por ciento). Las exportaciones de harina de pescado se dirigen principalmente a China (57 por ciento de participación), seguido de Alemania y Japón (18 por ciento de participación conjunta).

- b. **Cobre:** alcanzó US\$ 258 millones en julio, valor superior en US\$ 68 millones (36 por ciento) al del mes de julio de 2004, debido a los mayores precios promedio de exportación (33 por ciento) y volúmenes embarcados (2 por ciento). La mejora en los volúmenes (2 mil TM) se explican principalmente por los mayores embarques de concentrados por parte de Compañía Minera Antamina, mientras que en el caso del cobre refinado el dinamismo en las exportaciones obedecen a las mayores ventas de Sociedad Minera Cerro Verde. En el caso de Antamina obedecen al incremento en la producción registrada en el mes (10 por ciento en conjunto), mientras que en el caso de Cerro Verde la mayor producción fue de 4 por ciento.

En el período enero-julio las exportaciones cupríferas registraron un aumento de US\$ 392 millones (31 por ciento) respecto a similar período del año anterior, explicado por los mayores precios de exportación (25 por ciento) y al incremento en los volúmenes embarcados (5 por ciento). Esto último se explica principalmente, por las mayores ventas al exterior de Antamina (31 mil TM), empresa que registra un aumento en la producción en el período enero-julio de 9 por ciento, debido al incremento en la cantidad de mineral procesado y a la mejora en las leyes en el mineral.



- c. **Oro:** alcanzó US\$ 229 millones en julio, nivel superior en US\$ 52 millones (29 por ciento) respecto al mes de julio de 2004, producto de los mayores volúmenes embarcados (21 por ciento) y mayores precios promedio de exportación (7 por ciento). Los mayores volúmenes (93 mil onzas) se explica principalmente por Barrick (75 mil onzas) y Yanacocha (6 mil onzas). En el caso de Yanacocha, la mayor exportación se debe al aumento de su nivel de producción en 10 por ciento, mientras que en el caso de Barrick el aumento de producción fue de 155 por ciento debido al dinamismo en la producción registrada en su mina Pierina (4 por ciento) y al **inicio de operaciones** de su mina **Alto Chicama**. Se estima que Alto Chicama produciría 540 mil oz. troy durante el año 2005 y 800 mil oz. troy anuales en los próximos tres años.

En el período enero-julio las exportaciones auríferas registraron un aumento de US\$ 134 millones (10 por ciento) debido a los mayores precios promedio (7 por ciento) y volúmenes exportados (3 por ciento). La mejora en los embarques (107 mil onzas) se explican, principalmente, por Yanacocha (140 mil onzas), mientras que Barrick Misquichilca muestra embarques acumulados ligeramente inferiores a los obtenidos en el mismo periodo del año anterior (mil onzas). En cuanto a la producción de estas empresas, Yanacocha viene mostrando en lo que va del año un crecimiento de 7 por ciento, mientras que Barrick se está recuperando de la caída de producción observada durante al año (28 por ciento a junio por el agotamiento de la mina Pierina) mostrando una caída de 9 por ciento ante el inicio de operaciones de Alto Chicama.

- d. **Zinc:** totalizó US\$ 48 millones, monto inferior en US\$ 3 millones (6 por ciento) respecto a julio de 2004, explicado por los menores volúmenes promedio embarcados (22 por ciento), parcialmente compensados por los mayores precios promedio (21 por ciento). La caída en los embarques se explica por los menores volúmenes vendidos por la comercializadora Ayssa (19 mil TM) y la Empresa Minera Yualiyacu (13 mil TM).

En el período enero-julio las exportaciones de zinc registraron un aumento de US\$ 99 millones (30 por ciento) debido al incremento de los volúmenes exportados de 4 por ciento y la elevación de los precios de exportación (25 por ciento). La mejora en los volúmenes embarcados se explica, principalmente, por las mayores ventas de Volcan (14 mil TM) y el dinamismo del Consorcio Minero Cormin (5 mil TM). Volcan, segunda productora nacional de zinc, alcanzó una expansión en su producción de 4 por ciento debido a mejoras en la infraestructura de la mina.

- e. **Molibdeno:** totalizó US\$ 128 millones, monto superior en US\$ 95 millones con respecto a julio de 2004 (291 por ciento). Este producto experimentó un incremento tanto en volúmenes exportados (66 por ciento) como en precios de exportación (136 por ciento). Los mayores volúmenes se explican por el incremento en las ventas de Minera Antamina y Southern Perú, cuyas producciones en el mes de julio crecieron 436 y 17 por ciento, respectivamente, debido al aumento en el contenido del metal del mineral procesado.

En el periodo enero-julio las exportaciones de molibdeno se incrementaron en US\$ 566 millones debido al aumento tanto de los volúmenes exportados (66 por ciento) como de los precios promedio de exportación (186 por ciento). Este resultado se debe a la mayor producción obtenida tanto por Southern Perú (25 por ciento) como por Minera Antamina (213 por ciento) durante el año.

- f. **Petróleo y derivados:** totalizaron US\$ 136 millones, monto superior en US\$ 98 millones con respecto a julio de 2004 (261 por ciento), lo que se explica tanto por

NOTAS DE ESTUDIOS ECONÓMICOS DEL BCRP

No. 23 - 9 de setiembre de 2005

los mayores precios promedio (70 por ciento) como por el incremento en los volúmenes vendidos al exterior (1,5 millones de barriles ó 112 por ciento). Las exportaciones de derivados registraron un aumento de US\$ 89 millones (288 por ciento), explicado tanto por los mayores precios promedio (48 por ciento) como por la mejora en los volúmenes vendidos (162 por ciento). Las ventas de crudo aumentaron en US\$ 9 millones (138 por ciento) debido a los mayores precios promedio (159 por ciento).

En el periodo enero-julio, las exportaciones de petróleo y derivados presentan un aumento de US\$ 445 millones (133 por ciento) debido tanto a al dinamismo de los volúmenes vendidos (49 por ciento) como a los mayores precios promedio de exportación (56 por ciento). Cabe señalar que las exportaciones asociadas a Camisea representaron el 34 por ciento del total de exportaciones de derivados.

CUADRO 4
EXPORTACIONES DE PRODUCTOS TRADICIONALES
(Millones de US\$)

	2004	2005		Jul.05/Jul.04		Enero-Julio			
	Jul.	Jun.	Jul.	Flujo	Var.%	2004	2005	Flujo	Var.%
PESQUEROS	181,5	209,2	213,9	32,4	17,8	611,9	910,3	298,5	48,8
Harina de pescado	149,9	180,0	185,6	35,7	23,8	521,8	792,0	270,2	51,8
Volumen (miles tm)	276,3	318,2	323,3	47,0	17,0	933,4	1 426,2	492,9	52,8
Precio (U.S.\$/tm)	542,6	565,6	574,0	31,5	5,8	559,0	555,3	- 3,7	- 0,7
Aceite de pescado	31,6	29,2	28,3	- 3,3	- 10,4	90,1	118,4	28,2	31,3
Volumen (miles tm)	59,6	55,8	54,4	- 5,1	- 8,6	176,2	222,4	46,2	26,2
Precio (U.S.\$/tm)	530,1	522,3	520,0	- 10,2	- 1,9	511,5	532,2	20,8	4,1
AGRÍCOLAS	39,3	31,0	36,5	- 2,7	- 7,0	111,6	141,8	30,2	27,1
Algodón	1,5	0,0	0,0	- 1,4	- 97,6	4,2	1,8	- 2,4	- 57,6
Volumen (miles tm)	0,7	0,0	0,0	- 0,7	- 96,8	2,2	1,1	- 1,1	- 50,2
Precio (U.S.\$/tm)	2 075,9	1 092,5	1 552,4	- 523,5	- 25,2	1 915,3	1 629,0	- 286,3	- 14,9
Azúcar	0,0	0,0	0,0	0,0	0,0	7,0	0,0	- 7,0	- 100,0
Volumen (miles tm)	0,0	0,0	0,0	0,0	0,0	20,5	0,0	- 20,5	- 100,0
Precio (U.S.\$/tm)	0,0	0,0	0,0	0,0	0,0	339,4	0,0	0,0	0,0
Café	37,3	30,1	35,7	- 1,6	- 4,2	91,0	134,9	43,9	48,3
Volumen (miles tm)	24,2	12,4	15,6	- 8,6	- 35,7	62,3	61,2	- 1,0	- 1,7
Precio (U.S.\$/tm)	1 541,2	2 431,4	2 294,7	753,5	48,9	1 461,0	2 203,6	742,6	50,8
Resto de agrícolas	0,5	0,9	0,8	0,3	51,4	9,4	5,1	- 4,3	- 45,8
MINEROS	557,5	725,1	765,7	208,2	37,4	3 748,4	4 987,6	1 239,2	33,1
Cobre	190,4	220,6	258,1	67,7	35,5	1 256,1	1 648,5	392,4	31,2
Volumen (miles tm)	76,7	71,0	78,2	1,5	2,0	506,6	532,9	26,3	5,2
Precio (¢U.S.\$/lb.)	112,7	140,8	149,7	37,1	32,9	112,5	140,3	27,9	24,8
Estaño	31,4	21,0	25,6	- 5,8	- 18,5	201,3	177,6	- 23,7	- 11,8
Volumen (miles tm)	3,5	2,7	3,6	0,1	2,5	23,6	22,7	- 0,9	- 3,8
Precio (¢U.S.\$/lb.)	406,3	347,4	323,2	- 83,1	- 20,4	386,6	354,8	- 31,8	- 8,2
Hierro	11,7	23,8	20,3	8,6	73,4	76,1	103,7	27,6	36,3
Volumen (millones tm)	0,5	0,6	0,5	0,0	3,3	3,6	3,5	- 0,1	- 3,3
Precio (U.S.\$/tm)	22,2	36,8	37,2	15,1	67,9	20,9	29,4	8,5	41,0
Oro	177,9	234,4	229,4	51,5	29,0	1 343,4	1 477,0	133,6	9,9
Volumen (miles oz.tr.)	446,9	543,2	539,7	92,8	20,8	3 347,3	3 454,1	106,9	3,2
Precio (U.S.\$/oz.tr.)	398,1	431,6	425,1	27,0	6,8	401,4	427,6	26,3	6,5
Plata refinada	19,6	22,2	23,4	3,8	19,3	150,6	158,5	7,9	5,3
Volumen (millones oz.tr.)	3,2	3,0	3,3	0,1	4,5	23,3	22,5	- 0,8	- 3,3
Precio (U.S.\$/oz.tr.)	6,2	7,3	7,0	0,9	14,2	6,5	7,0	0,6	8,9
Plomo	41,4	39,8	30,0	- 11,4	- 27,5	225,2	255,8	30,5	13,6
Volumen (miles tm)	31,2	29,5	26,7	- 4,5	- 14,4	172,9	179,6	6,6	3,8
Precio (¢U.S.\$/lb.)	60,3	61,3	51,1	- 9,2	- 15,3	59,1	64,6	5,5	9,4
Zinc	51,7	71,3	48,4	- 3,3	- 6,4	338,5	438,3	99,9	29,5
Volumen (miles tm)	91,8	102,0	71,3	- 20,5	- 22,3	616,1	637,4	21,3	3,5
Precio (¢U.S.\$/lb.)	25,5	31,7	30,8	5,2	20,5	24,9	31,2	6,3	25,2
Molibdeno	32,6	90,6	127,6	95,0	291,3	150,5	716,4	565,9	375,9
Volumen (miles tm)	1,2	1,2	2,0	0,8	65,7	6,7	11,2	4,5	66,4
Precio (¢U.S.\$/lb.)	1 236,8	3 412,0	2 920,8	1 684,1	136,2	1 012,0	2 893,6	1 881,6	185,9
Resto de mineros	0,8	1,4	3,0	2,1	256,3	6,7	11,8	5,1	75,8
PETRÓLEO CRUDO Y DERIVADOS	37,7	112,4	135,9	98,2	260,7	335,6	780,6	445,1	132,6
Volumen (millones bs.)	1,3	2,3	2,9	1,5	111,8	12,3	18,3	6,0	48,9
Precio (U.S.\$/b)	28,0	48,3	47,7	19,7	70,3	27,4	42,8	15,4	56,2
PRODUCTOS TRADICIONALES	816,0	1 077,7	1 152,1	336,1	41,2	4 807,4	6 820,3	2 012,9	41,9





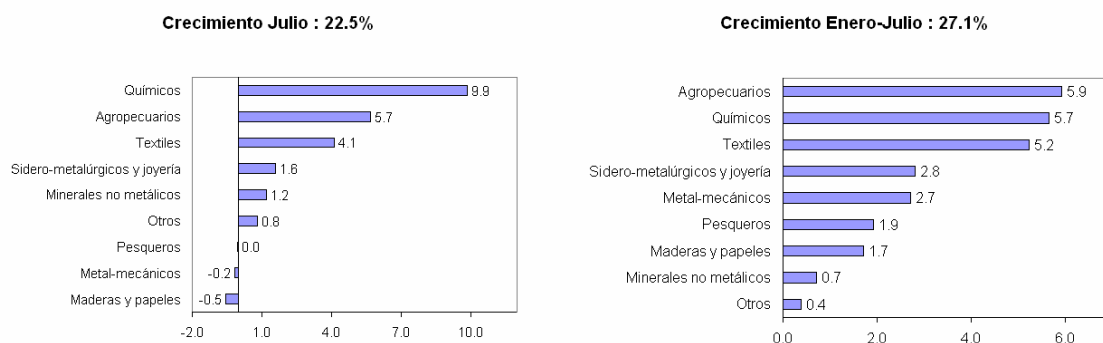
- g. **Café:** totalizó US\$ 36 millones en julio, monto inferior al de julio de 2004 (US\$ 2 millones ó 4 por ciento), lo que se explica por los menores volúmenes embarcados (36 por ciento), lo cual fue parcialmente compensado por el aumento del precio promedio (49 por ciento). Con respecto a los precios, se observó una mejora en la cotización internacional del producto, a un nivel promedio de US\$ 2 392 por TM en julio comparado con los US\$ 1 624 por TM alcanzados en julio de 2004. El aumento de la cotización internacional del café con respecto al año anterior se debe a las perspectivas de un menor crecimiento de la producción en las próximas dos campañas. Sin embargo debe resaltarse que el precio promedio de julio significa un retroceso con respecto a los meses anteriores debido a perspectivas de una mejor cosecha para este año.

Entre enero y julio, las exportaciones de café han mostrado un crecimiento de US\$ 44 millones (48 por ciento) en base al incremento de los precios (51 por ciento), lo que fue parcialmente compensado por los menores volúmenes embarcados (2 por ciento). En el mismo periodo el principal destino de exportación fue Alemania (29 por ciento de participación), seguido de Estados Unidos y Bélgica (34 por ciento de participación conjunta).

Exportaciones no tradicionales

6. En julio, el valor de las ventas al exterior no tradicionales (cuadro 5) fue de US\$ 368 millones, mayor en 23 por ciento (US\$ 78 millones) respecto al mes de julio del año anterior. Las exportaciones que más aumentaron fueron las químicas, con US\$ 30 millones (96 por ciento), agropecuarias con US\$ 17 millones (27 por ciento) y las textiles con US\$ 12 millones (12 por ciento). Contribuyeron principalmente al crecimiento de julio las exportaciones químicas, agropecuarias y textiles, las cuales explicaron en conjunto 20 de los 23 puntos de crecimiento del sector. Respecto a junio las exportaciones no tradicionales aumentaron en US\$ 36 millones (11 por ciento), principalmente por el incremento en el rubro de productos químicos con US\$ 21 millones (53 por ciento), agropecuarios con US\$ 11 millones (15 por ciento), textiles con US\$ 13 millones (12 por ciento) y minerales no metálicos con US\$ 4 millones (49 por ciento).
7. En el período enero-julio del 2005 las ventas al exterior no tradicionales alcanzaron un monto de US\$ 2 381 millones, mayor en 27 por ciento (US\$ 507 millones) respecto a similar período del año anterior. Cabe mencionar que esta variación se explica en mayor medida por un incremento en el volumen exportado (20 por ciento) ya que el aumento promedio de los precios fue 6 por ciento. Los sectores que más crecieron fueron metal-mecánicos con 72 por ciento (US\$ 51 millones); químicos con 48 por ciento (US\$ 106 millones); agropecuarios y maderas y papeles, y sus manufacturas con 27 por ciento (US\$ 111 y US\$ 32 millones respectivamente). En los siete primeros meses del año los sectores agropecuario, químico y textil fueron los más dinámicos, aportando 17 de los 27 puntos porcentuales de crecimiento de las exportaciones no tradicionales.

Contribución al crecimiento: Exportaciones No Tradicionales



NOTAS DE ESTUDIOS ECONÓMICOS DEL BCRP

No. 23 - 9 de setiembre de 2005

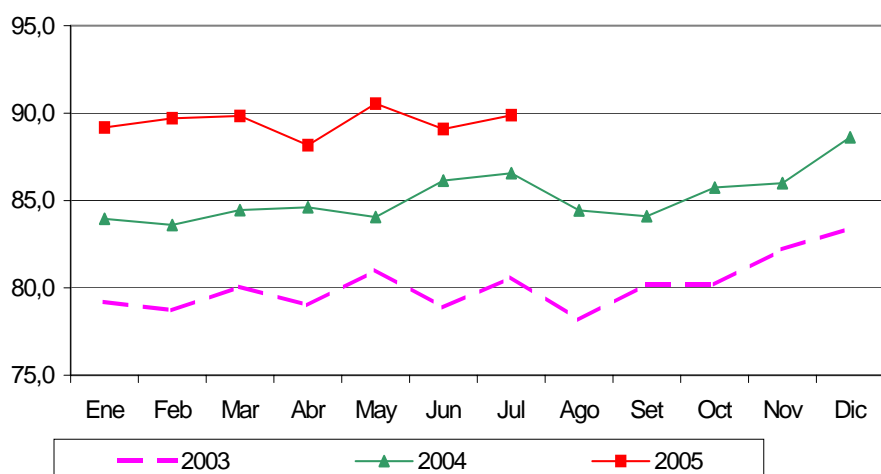
CUADRO 5
EXPORTACIONES DE PRODUCTOS NO TRADICIONALES 1/
(Millones de US\$)

	2004		2005			Jul.05/Jul.04		Enero-Julio			
	Jul.	Jun.	Jul.	Flujo	Var. %	2004	2005	Flujo	Var. %		
AGROPECUARIOS	63,9	70,4	81,0	17,1	26,7	399,3	510,4	111,1	27,8		
Legumbres	27,8	26,6	32,8	5,0	18,1	157,4	176,4	19,1	12,1		
Frutas	11,0	13,3	16,3	5,3	48,2	89,0	121,0	31,9	35,8		
Productos vegetales diversos	6,5	7,8	10,2	3,7	57,6	41,0	53,9	12,9	31,4		
Cereales y sus preparaciones	5,0	4,1	3,5	- 1,5	- 30,2	25,9	26,0	0,2	0,6		
Té, café, cacao y esencias	6,4	12,4	12,2	5,8	91,4	46,1	83,7	37,7	81,8		
Resto	7,2	6,4	5,9	- 1,3	- 18,1	39,9	49,4	9,4	23,6		
PESQUEROS	24,7	29,8	24,6	- 0,1	- 0,6	165,8	201,8	36,0	21,7		
Crustáceos y moluscos congelados	12,4	19,2	15,9	3,5	27,9	84,1	107,3	23,2	27,6		
Pescado congelado	5,1	3,8	3,8	- 1,4	- 26,3	36,9	50,7	13,8	37,4		
Preparaciones y conservas	5,9	5,4	3,6	- 2,3	- 38,8	37,9	35,7	- 2,2	- 5,7		
Pescado seco	0,6	0,8	0,8	0,2	32,3	3,4	4,8	1,4	42,3		
Resto	0,6	0,6	0,4	- 0,2	- 28,7	3,5	3,2	- 0,3	- 8,4		
TEXTILES	102,3	102,2	114,7	12,4	12,1	608,8	706,8	98,0	16,1		
Prendas de vestir y otras confecciones	85,7	84,1	93,7	8,0	9,3	489,0	581,4	92,4	18,9		
Tejidos	5,5	6,9	7,1	1,6	28,9	34,3	38,3	3,9	11,4		
Fibras textiles	5,3	4,6	6,3	0,9	17,5	40,0	39,8	- 0,2	- 0,5		
Hilados	5,9	6,6	7,7	1,9	31,9	45,5	47,3	1,8	4,0		
MADERAS Y PAPELES, Y SUS MANUFACTURAS	24,0	23,8	22,3	- 1,6	- 6,9	115,3	147,2	31,9	27,7		
Madera en bruto o en láminas	13,3	12,7	12,2	- 1,1	- 8,1	54,1	71,5	17,5	32,3		
Artículos impresos	3,7	5,0	3,1	- 0,6	- 15,3	24,4	30,8	6,5	26,6		
Manufacturas de papel y cartón	3,2	2,3	2,7	- 0,5	- 16,3	17,6	19,5	1,9	10,7		
Manufacturas de madera	2,4	2,6	2,4	- 0,0	- 0,0	10,8	16,0	5,2	48,1		
Muebles de madera, y sus partes	1,4	1,2	1,8	0,4	33,3	8,0	9,0	1,0	12,7		
Resto	0,0	0,0	0,1	0,1	362,6	0,4	0,3	- 0,1	- 23,2		
QUÍMICOS	31,0	39,8	60,7	29,6	95,5	220,6	326,7	106,0	48,1		
Productos químicos orgánicos e inorgánicos	5,9	8,4	8,7	2,7	46,1	41,8	59,2	17,4	41,7		
Artículos manufacturados de plástico	4,7	6,6	6,2	1,5	31,5	29,3	46,0	16,7	57,1		
Materias tintóreas, curtientes y colorantes	5,5	5,1	4,3	- 1,1	- 20,4	29,7	33,4	3,7	12,5		
Manufacturas de caucho	2,9	2,6	3,4	0,5	17,0	19,6	20,3	0,7	3,8		
Aceites esenciales, prod.de tocador y tensoactivos	3,2	7,3	24,7	21,5	681,4	45,0	81,1	36,1	80,2		
Resto	8,9	9,8	13,4	4,5	50,8	55,3	86,7	31,4	56,7		
MINERALES NO METÁLICOS	8,4	8,0	11,9	3,6	42,6	52,5	65,6	13,2	25,1		
Cemento y materiales de construcción	4,9	4,4	7,8	2,8	57,8	30,8	38,9	8,1	26,3		
Abonos y minerales, en bruto	0,9	1,1	1,5	0,6	68,0	6,5	8,8	2,3	35,5		
Vidrio y artículos de vidrio	1,2	1,0	1,2	- 0,0	- 0,9	6,5	5,6	- 0,9	- 13,7		
Artículos de cerámica	0,5	0,5	0,5	0,1	12,7	2,7	2,9	0,2	6,6		
Resto	0,9	1,1	1,0	0,1	8,2	6,0	9,4	3,5	58,7		
SIDERO-METALÚRGICOS Y JOYERÍA	30,5	37,7	35,2	4,7	15,5	211,0	263,8	52,7	25,0		
Productos de cobre	10,7	14,8	12,8	2,1	19,9	72,2	102,4	30,2	41,8		
Productos de zinc	5,6	7,2	6,6	1,0	18,4	49,8	50,1	0,4	0,7		
Productos de hierro	4,3	4,8	5,9	1,7	39,9	23,9	35,2	11,3	47,2		
Manufacturas de metales comunes	1,4	1,9	1,0	- 0,3	- 23,4	8,9	9,8	0,9	9,7		
Desperdicios y desechos no ferrosos	0,3	0,3	0,3	- 0,0	- 1,0	2,3	2,5	0,2	9,1		
Productos de plomo	0,5	0,7	0,5	- 0,0	- 2,5	1,4	3,2	1,8	125,0		
Productos de plata	0,0	0,3	0,0	0,0	0,0	0,5	0,5	- 0,0	- 6,5		
Artículos de joyería	6,9	6,8	6,9	- 0,0	- 0,1	46,5	51,8	5,3	11,3		
Resto	0,9	0,9	1,1	0,2	25,3	5,5	8,3	2,8	50,9		
METAL-MECÁNICOS	11,2	13,7	10,7	- 0,5	- 4,4	70,5	121,2	50,7	72,0		
Vehículos de carretera	0,4	0,2	0,4	0,0	3,5	2,9	2,9	0,0	1,7		
Maquinaria y equipo industrial, y sus partes	1,9	1,6	1,7	- 0,2	- 9,7	9,1	13,4	4,3	47,1		
Maquinas y aparatos eléctricos, y sus partes	1,6	2,6	0,7	- 0,9	- 55,2	8,1	13,2	5,1	62,7		
Artículos manufacturados de hierro o acero	0,9	2,6	2,2	1,3	150,0	4,4	14,8	10,4	235,3		
Máquinas de oficina y para procesar datos	0,4	0,4	0,4	0,0	12,9	4,5	3,2	- 1,3	- 28,7		
Equipo de uso doméstico	0,2	0,5	0,2	- 0,0	- 16,9	1,9	2,7	0,9	47,6		
Maquinaria y equipo de ing. civil, y sus partes	0,6	0,0	0,8	0,2	41,7	5,2	4,8	- 0,4	- 7,9		
Maquinaria y equipo generadores de fuerza	0,4	1,1	0,4	0,1	20,2	3,0	6,1	3,1	103,3		
Enseres domésticos de metales comunes	0,4	0,5	0,5	0,1	31,9	2,4	3,8	1,4	58,6		
Resto	4,5	4,2	3,2	- 1,2	- 27,9	29,1	56,3	27,2	93,7		
OTROS	4,4	6,2	6,8	2,4	54,9	30,4	37,8	7,4	24,3		
PRODUCTOS NO TRADICIONALES	300,4	331,7	367,9	67,5	22,5	1 874,2	2 381,3	507,1	27,1		

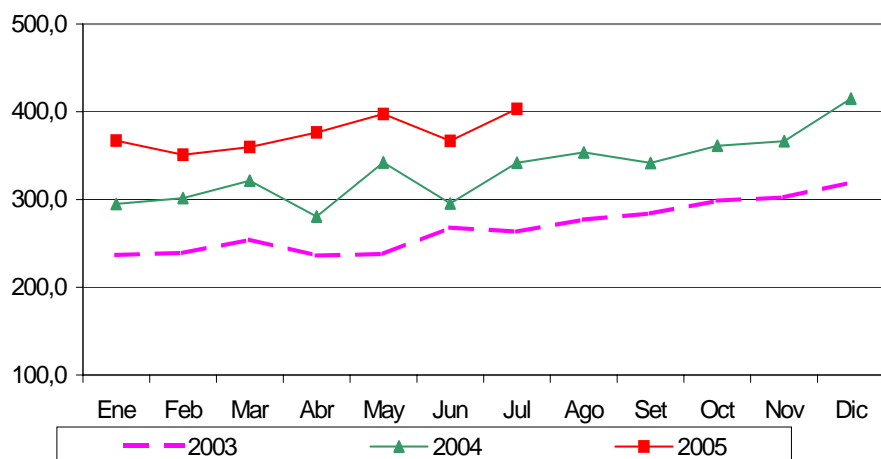




Exportaciones No Tradicionales: Índice de Precios



Exportaciones No Tradicionales: Índice de Volumen



Exportaciones No Tradicionales

	Índice de Precios		Índice de Volumen		Valor	
	Índice	Var. %	Índice	Var. %	US\$MM	Var. %
1 Trim. 04	84.0	5.9	306.0	25.7	782.6	33.1
2 Trim. 04	84.9	6.7	306.1	23.7	791.2	32.0
3 Trim. 04	85.0	6.7	345.7	25.8	894.9	34.3
4 Trim. 04	86.8	5.9	380.8	24.0	1007.1	31.4
2004	85.2	6.3	334.6	24.8	3475.8	32.6
1 Trim. 05	89.6	6.6	359.2	17.4	979.7	25.2
2 Trim. 05	89.3	5.1	380.2	24.2	1033.7	30.7
Ene.-Jul. 04	84.8	6.4	311.1	25.5	1874.2	33.6
Ene.-Jul. 05	89.5	5.6	374.5	20.4	2381.3	27.1

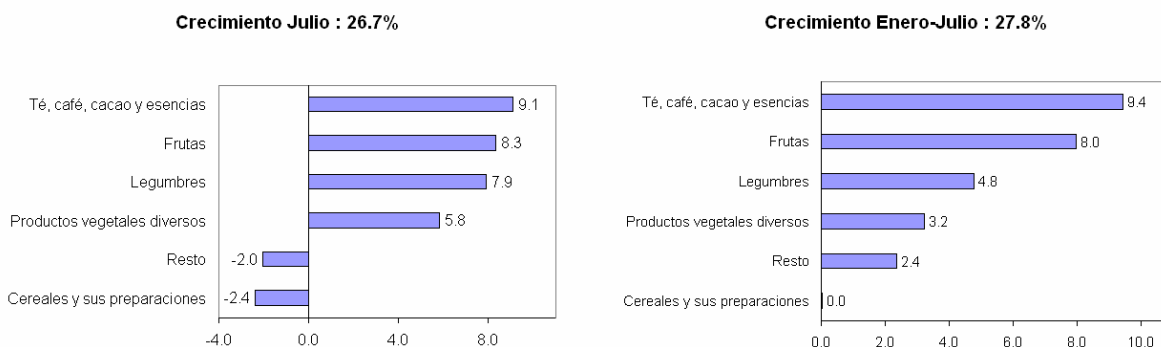


Los principales desarrollos de las exportaciones no tradicionales en julio fueron los siguientes:

- a. **Agropecuarios:** sumaron US\$ 81 millones en julio. Esta cifra es mayor en US\$ 17 millones (27 por ciento) con respecto a julio de 2004 debido principalmente a las mayores ventas de esencias (US\$ 6 millones) y frutas y legumbres (ambos con US\$ 5 millones). Entre las esencias destacan las mayores exportaciones de frutos del género capsicum (principalmente p prika) por US\$ 4 millones y por manteca de cacao (US\$ 2 millones). Entre las frutas, destacaron las mayores exportaciones de mandarinas (US\$ 2 millones) y entre las legumbres, las mayores exportaciones de esp rragos (frescos o refrigerados) por US\$ 2 millones.

El dinamismo de las exportaciones de esencias, frutas y legumbres determin  en mayor grado la mejora del sector agropecuario en julio, explicando 25 de los 27 puntos porcentuales de crecimiento del sector, lo mismo que en el per odo enero-julio, en que explicaron 22 de los 28 puntos porcentuales de crecimiento.

Contribuci n al crecimiento: Exportaciones Agropecuarias



En los siete primeros meses del a o, las exportaciones agropecuarias fueron superiores a las realizadas en el mismo periodo del a o anterior (28 por ciento). Dicho incremento sobre todo obedeci  al aumento en los vol menes vendidos (27 por ciento) frente a la muy ligera variaci n en los precios promedio (0,1 por ciento).

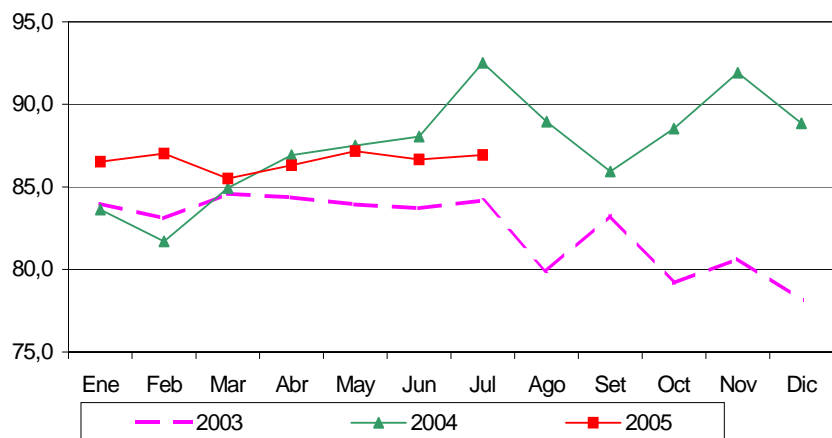
En relaci n a los productos exportados, destacaron las mayores ventas al exterior de esencias (US\$ 38 millones), frutas (US\$ 32 millones) y legumbres (19 millones); particularmente pimienta p prika (US\$ 32 millones), uvas frescas (US\$ 9 millones), aguacates (paltas) frescas o secas (US\$ 6 millones), esp rragos frescos o refrigerados (US\$ 7 millones) y leche evaporada sin az car ni edulcorante (US\$ 4 millones). En cuanto a los principales socios comerciales, destac  los Estados Unidos que concentr  el 27 por ciento de las ventas, seguido de Espa a y los Pa ses Bajos (25 por ciento en conjunto). A nivel de empresas, destacaron Camposol (US\$ 37 millones), Alicorp (US\$ 22 millones) y Gloria (US\$ 18 millones),

Cuadro 6
15 PRINCIPALES BIENES EXPORTADOS: SECTOR AGROPECUARIO*
(Millones de US\$)

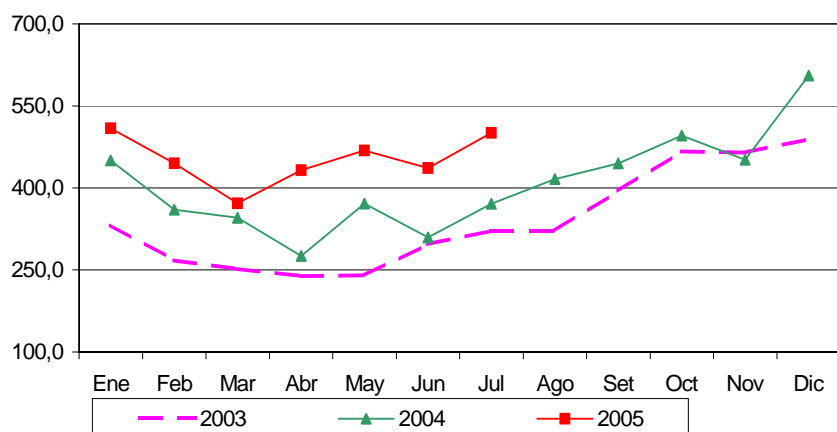
Productos más vendidos	Ene.-Jul 2004	Ene.-Jul 2005	Variación	
			Flujo	%
Frutos de los generos capsicum o pimenta, secos, triturados o pulverizados	30.0	62.4	32.4	108.2
Esparragos, frescos o refrigerados	51.6	58.4	6.8	13.2
Esparragos preparados o conservados, sin congelar	43.0	44.1	1.1	2.5
Mangos y mangostanes, frescos o secos	29.9	32.4	2.5	8.5
Leche evaporada sin azucar ni edulcorante	17.8	22.0	4.1	23.1
Aguacates (paltas) , frescas o secas	14.2	20.1	5.9	41.8
Las demas hortalizas preparadas o conservadas sin congelar	17.6	20.1	2.5	14.3
Demas preparaciones utilizadas para la alimentacion de los animales	11.6	14.4	2.8	24.3
Uvas frescas	4.7	13.5	8.8	187.9
Mandarinas (incluidas las tangerinas y satsumas) frescas o secas	9.0	11.6	2.6	28.3
Nueces del brasil sin cascara frescas o secas	5.6	9.8	4.2	74.6
Bananas o platanos tipo "cavendish valery" frescos	6.2	9.2	2.9	47.2
Esparragos congelados	7.1	8.8	1.7	23.8
Manteca de cacao c/indice de acidez expresado en acido oleico>1% pero<=1.65%	8.6	8.6	0.1	0.9
Prod. d panad., pastel. o gallet....galltas dulces (con adiccion d edulcorantes)	8.5	8.3	-0.2	-1.9
Subtotal	265.4	343.7	78.3	29.5
Total	399.3	510.4	111.1	27.8

*Principales productos a nivel de partida arancelaria a 10 dígitos.

Exportaciones Agropecuarias: Índice de Precios



Exportaciones Agropecuarias: Índice de Volumen



Exportaciones Agropecuarias

	Indice de Precios		Indice de Volumen		Valor	
	Indice	Var. %	Indice	Var. %	US\$MM	Var. %
1 Trim. 04	83.4	-0.6	385.2	35.8	179.5	35.1
2 Trim. 04	87.5	4.1	318.8	23.2	155.8	28.4
3 Trim. 04	89.1	8.1	410.7	18.6	204.0	27.9
4 Trim. 04	89.8	13.2	517.7	9.3	259.2	23.6
2004	87.5	6.1	408.1	19.8	798.6	28.1
1 Trim. 05	86.3	3.5	442.1	14.8	213.4	18.9
2 Trim. 05	86.7	-0.9	445.9	39.9	216.0	38.6
Ene.-Jul. 04	86.5	3.0	354.7	27.4	399.3	31.0
Ene.-Jul. 05	86.6	0.1	452.0	27.4	510.4	27.8

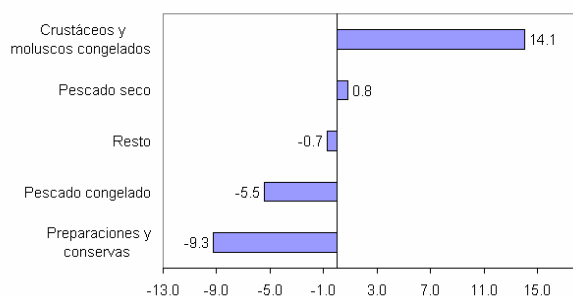
- b. **Pesqueros:** alcanzaron US\$ 25 millones en julio, monto inferior en US\$ 100 mil (1 por ciento) al registrado en julio de 2004 debido a las menores ventas de preparaciones y conservas, de pescado congelado y del resto de productos pesqueros (US\$ 4 millones); lo que se vio compensado por el incremento en la exportaciones de crustáceos y moluscos congelados y pescado seco (US\$ 4 millones). En julio, la reducción del crecimiento del sector (0,6 por ciento) se explica por los menores registros de exportación de preparaciones y conservas (reducción de 9 puntos) y de pescado congelado y del resto de productos pesqueros (reducción de 6 puntos), compensado por el desempeño favorable de las exportaciones de crustáceos y moluscos (14 por ciento).

En los siete primeros meses del año el sector creció 22 por ciento, lo que obedeció en mayor medida al incremento en los precios promedio (14 por ciento) ya que los volúmenes vendidos crecieron en 7 por ciento. Los rubros que explican en mayor medida la variación porcentual del sector son las exportaciones de crustáceos y moluscos congelados (14 puntos) y de pescado congelado (8 puntos). Por productos se observaron mayores ventas moluscos e invertebrados acuáticos (US\$ 15 millones), crustáceos congelados (US\$ 8 millones) y filetes de pescado congelado (US\$ 7 millones).

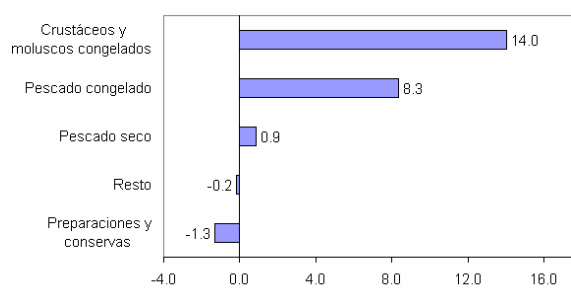
En cuanto a los principales socios comerciales, destacó España que concentró el 24 por ciento de las ventas, seguido de Estados Unidos, China e Italia (34 por ciento en conjunto). A nivel de empresas, destacaron Refrigerados Iny (US\$ 17 millones), Pesquera Hayduk (US\$ 8 millones) y Austral Group (US\$ 6 millones).

Contribución al crecimiento: Exportaciones Pesqueras

Crecimiento Julio : -0.6%



Crecimiento Enero-Julio : 21.7%

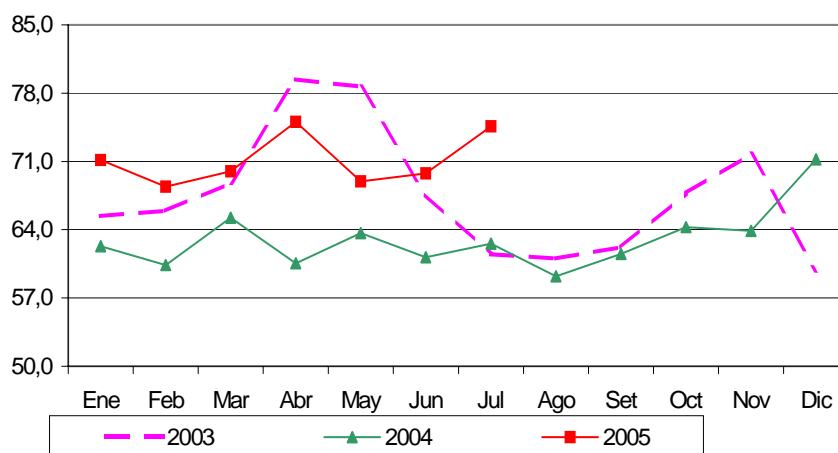


Cuadro 7
15 PRINCIPALES BIENES EXPORTADOS: SECTOR PESQUERO
(Millones de US\$)

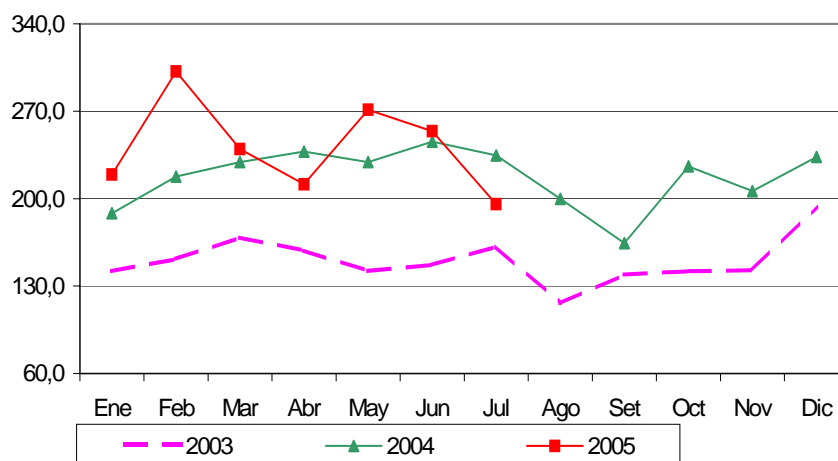
Productos más vendidos	Ene.-Jul 2004	Ene.-Jul 2005	Variación	
			Flujo	%
Moluscos e invertebrados acuáticos, frescos, refrigerados, congelados, secados,	68.0	83.3	15.3	22.5
Filetes de pescado congelado	22.7	29.8	7.1	31.2
Crustáceos congelados	15.8	23.8	8.0	50.4
Crustáceos, moluscos y otros invertebrados acuáticos, preparados o en conserva,	17.7	21.0	3.3	18.9
Pescado preparado o en conserva, n.e.p.: caviar y sucedáneos preparados a base	20.2	14.7	-5.5	-27.3
Filetes de pescado frescos o refrigerados, y otras carnes de pescado (picadas o	6.3	11.1	4.8	75.7
Pescado congelado (excepto filetes y pescado picado)	4.4	6.0	1.6	36.5
Pescado seco, salado o en salmuera, pero no ahumado	3.2	4.6	1.4	44.8
Pescado fresco (vivo o muerto) o refrigerados (excepto filetes y pescado picado	3.5	3.8	0.3	9.3
Harina y gránulos de carne o despojos de carne, de pescado o de crustáceos, mol	2.5	2.4	-0.1	-3.1
Grasas y aceites de pescado o de mamíferos marinos y sus fracciones, refinados	1.0	0.5	-0.5	-47.2
Materiales de origen animal, n.o.p.	0.0	0.3	0.3	641.8
Pescado salado, pero no seco ni ahumado, y pescado en salmuera	0.1	0.2	0.1	120.1
Crustáceos, excepto los congelados	0.3	0.2	0.0	-5.8
Pescado (incluso filetes) ahumado, cocido o no antes o durante el proceso de ah	0.0	0.0	0.0	n.a.
Subtotal	165.7	201.8	36.1	21.8
Total	165.8	201.8	36.0	21.7

*Principales productos a nivel de cuci a 4 dígitos.

Exportaciones Pesqueras: Índice de Precios



Exportaciones Pesqueras: Índice de Volumen





Exportaciones Pesqueras

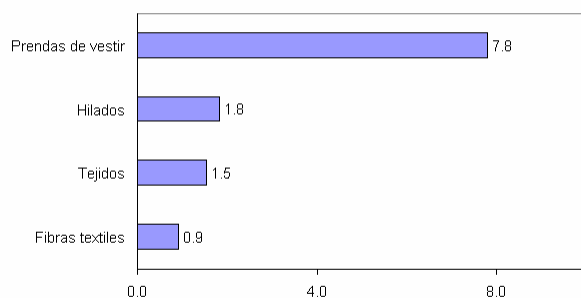
	Indice de Precios		Indice de Volumen		Valor	
	Indice	Var. %	Indice	Var. %	US\$MM	Var. %
1 Trim. 04	62.6	-6.1	211.7	37.4	67.0	28.9
2 Trim. 04	61.8	-17.9	237.5	59.2	74.1	30.6
3 Trim. 04	61.1	-0.8	199.6	43.6	61.7	42.5
4 Trim. 04	66.5	0.0	221.8	39.0	74.6	40.8
2004	63.0	-6.7	217.7	44.7	277.4	35.3
1 Trim. 05	69.8	11.5	253.6	19.8	89.3	33.2
2 Trim. 05	71.3	15.3	245.5	3.4	88.0	18.8
Ene.-Jul. 04	62.3	-10.6	226.1	47.7	165.8	32.2
Ene.-Jul. 05	71.1	14.2	241.9	7.0	201.8	21.7

- c. **Textiles:** totalizaron US\$ 115 millones **nivel récord histórico** y superior en US\$ 12 millones (12 por ciento) al alcanzado en julio de 2004, debido principalmente a las mayores exportaciones de prendas de vestir (US\$ 8 millones ó 9 por ciento). En julio, las prendas de vestir aportaron 8 de los 12 puntos porcentuales de crecimiento. Por productos, aumentaron las ventas de camisetas de algodón para hombre o mujer de tejido de punto (US\$ 4 millones), suéteres de algodón (US\$ 32 millones) y las demás prendas de vestir de punto de algodón (US\$ 4 millones) así como los hilados de algodón, de lana o pelo fino (US\$ 2 millones en conjunto).

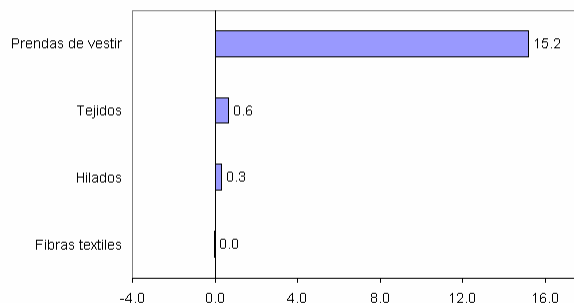
En el acumulado anual, las exportaciones textiles fueron superiores a las realizadas en el mismo periodo del año anterior (16 por ciento). La mayor parte del crecimiento de las exportaciones observado se explica por un mayor volumen exportado (12 por ciento) y en menor medida por un incremento el precio promedio (4 por ciento). El rubro que más se incrementó fue el de prendas de vestir (US\$ 92 millones), el que representó casi la totalidad de los 16 puntos porcentuales de crecimiento, producto de las mayores exportaciones de camisas de punto o ganchillo (US\$ 26 millones), de suéteres, chalecos y artículos de análogos de punto o ganchillo (US\$ 19 millones) y blusas, camisas y blusas camiseras (US\$ 10 millones).

Contribución al crecimiento: Exportaciones Textiles

Crecimiento Julio : 12.1%

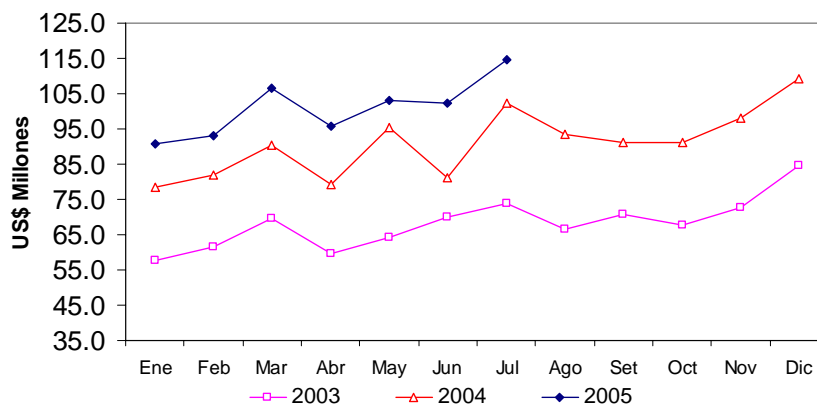


Crecimiento Enero-Julio : 16.1%



En cuanto a los principales socios comerciales, destacó los Estados Unidos que concentró el 65 por ciento de las ventas, seguido de Venezuela y España (10 por ciento en conjunto). A nivel de empresas, destacaron Confecciones Textimax (US\$ 49 millones), Topy Top (US\$ 48 millones), Devanlay Perú y Diseño y Color (US\$ 45 millones cada una).

Evolución de las exportaciones textiles

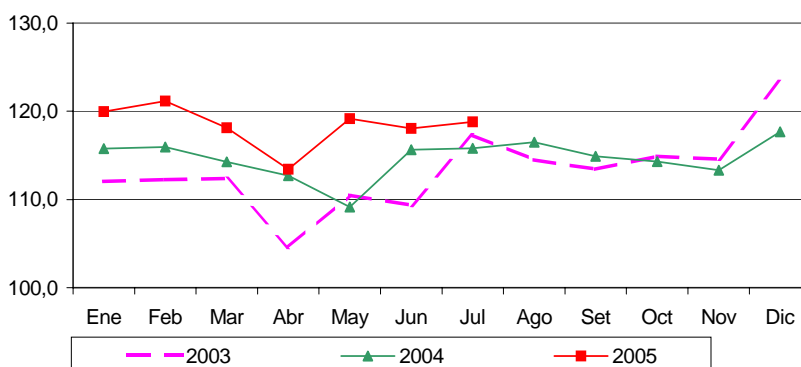


Cuadro 8
15 PRINCIPALES BIENES EXPORTADOS: SECTOR TEXTIL
(Millones de US\$)

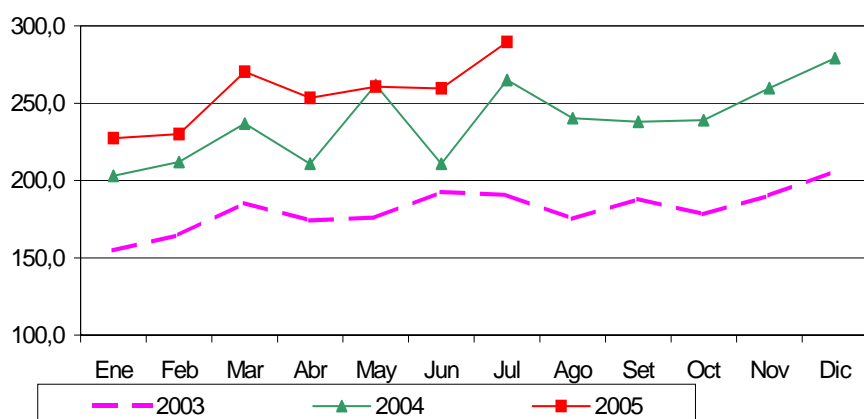
Productos más vendidos	Ene.-Jul 2004	Ene.-Jul 2005	Variación	
			Flujo	%
Camisetas de todo tipo, de punto o ganchillo	184.7	192.4	7.7	4.2
Camisas de punto o ganchillo	100.7	126.6	25.9	25.7
Blusas, camisas y blusas camiseras	59.9	70.2	10.4	17.3
Jerseys, suéteres, chalecos y artículos análogos de punto o ganchillo	38.6	57.3	18.7	48.5
Otras prendas de vestir, de punto o ganchillo	23.4	34.0	10.6	45.2
Hilados de algodón, excepto hilo para coser	23.6	21.2	-2.3	-10.0
Trajes sastre, conjuntos, chaquetas, vestidos, faldas pantalón, pantalones, del	17.0	19.9	2.9	17.0
Hilados de lana o pelos de animales (excepto mechadas de lana peinada (tops)	16.6	19.6	3.0	17.8
Pantalones largos, delantales y overoles con tirantes, ccalzones y pantalones c	10.4	14.2	3.8	36.1
Lana u otros pelos finos u ordinarios de animales, cardados o peinados	12.4	13.9	1.6	12.8
Prendas y accesorios de vestir para bebés	9.8	11.7	2.0	20.0
Estopas de filamentos sintéticos	12.4	11.1	-1.3	-10.2
Fibras sintéticas discontinuas, sin cardar ni peinar ni preparadas en otra form	8.5	7.7	-0.8	-9.1
Camisas, excepto de punto o ganchillo	7.0	7.7	0.7	10.1
Bramantes, cordeles, cuerdas y cordajes, y sus manufacturas (por ejemplo, redes	7.7	7.6	-0.1	-0.8
Subtotal	532.6	615.2	82.7	15.5
Total	608.8	706.8	98.0	16.1

*Principales productos a nivel de cuci a 4 dígitos.

Exportaciones Textiles: Índice de Precios



Exportaciones Textiles: Índice de Volumen



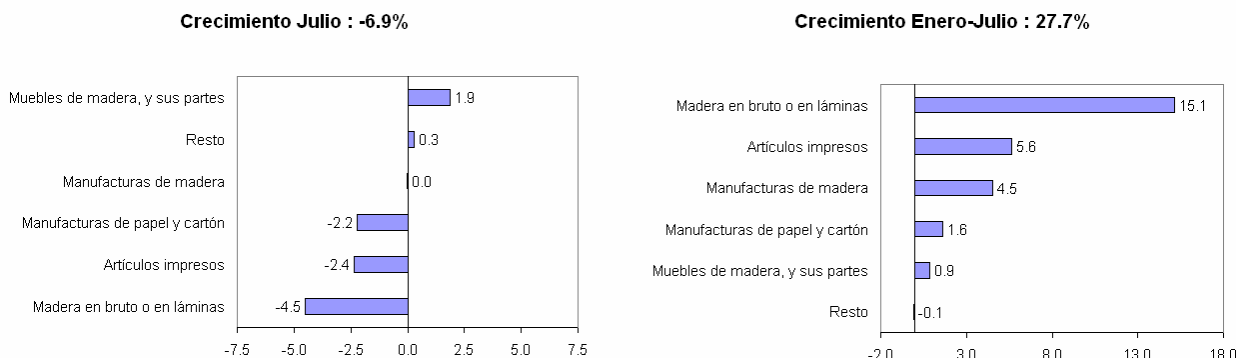
Exportaciones Textiles

	Índice de Precios		Índice de Volumen		Valor	
	Índice	Var. %	Índice	Var. %	US\$MM	Var. %
1 Trim. 04	115.3	2.8	217.3	29.0	250.6	32.6
2 Trim. 04	112.5	4.0	227.8	26.0	255.8	30.7
3 Trim. 04	115.7	0.6	247.8	34.2	286.9	35.0
4 Trim. 04	115.1	-2.2	259.2	35.4	298.8	32.3
2004	114.7	1.2	238.0	31.3	1092.2	32.7
1 Trim. 05	119.8	3.8	242.6	11.6	290.4	15.9
2 Trim. 05	116.9	3.9	257.9	13.2	301.7	17.9
Ene.-Jul. 04	114.2	2.7	228.6	29.2	608.8	32.5
Ene.-Jul. 05	118.4	3.7	255.8	11.9	706.8	16.1

- d. **Maderas y papeles:** totalizaron US\$ 22 millones en junio. Este monto exportado fue inferior en US\$ 2 millones (7 por ciento) al de julio del año anterior, básicamente por las menores exportaciones de maderas en bruto o en láminas, de artículos impresos y de manufacturas de papel y de cartón (US\$ 3 millones en conjunto). El primer caso se explica principalmente por las menores ventas de madera aserrada de especies no coníferas (US\$ 1 millón) por parte de Maderera Vulcano y Forestal Eco-Lirios. En el segundo caso, se observaron menores ventas de otros libros, folletos e impresos similares por parte de Quebec World Peru.

En el período enero-julio de 2005 las exportaciones de maderas y papeles aumentaron en US\$ 32 millones (27 por ciento), básicamente por el incremento en las ventas al exterior de madera en bruto o en láminas (US\$ 18 millones), artículos impresos (US\$ 7 millones) y manufacturas de madera (US\$ 5 millones). En el caso de la madera en bruto o en láminas, destacan las mayores ventas de madera aserrada de especies no coníferas (US\$ 14 millones) por parte de Maderera Bozovich, Comercial JR Molina y Transforestal C.C.C. En el caso de artículos impresos destaca el incremento de las ventas de otros libros, folletos o impresos similares excepto en hojas sueltas (US\$ 2 millones) y materiales de publicidad comercial, catálogos comerciales y artículos similares (US\$ 2 millones) con Quebec World Perú y Metrocolor respectivamente.

Contribución al crecimiento: Exportaciones de Maderas y Papeles



Los principales exportadores de este rubro en los siete primeros meses del año 2005 fueron Maderera Bozovich (US\$ 16 millones), Quebecor World Perú (US\$ 14 millones) y Metrocolor (US\$ 11 millones). Estas empresas explicaron el 28 por ciento de las exportaciones del periodo. Los principales mercados para las exportaciones de maderas y papeles son Estados Unidos (31 por ciento), México (23 por ciento) y Colombia (8 por ciento).

Cuadro 9
15 PRINCIPALES BIENES EXPORTADOS: SECTOR MADERAS Y PAPELES
(Millones de US\$)

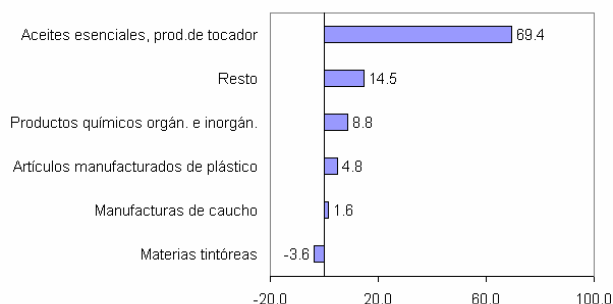
Productos más vendidos	Ene.-Jul 2004	Ene.-Jul 2005	Variación	
			Flujo	%
Madera aserrada de virola, mahogany (swietenia spp.), imbuia y balsa	26.2	38.7	12.5	47.6
Maderas aserradas de las maderas tropicales de la nota de subp. 1 de este cap.	14.5	13.7	-0.7	-5.0
Impresos publicitarios, catalogos comerciales y similares	11.3	13.5	2.2	19.4
Tablillas y frisos para parques, sin ensamblar, distinta de las coníferas	6.9	11.0	4.1	58.9
Demás libros, folletos e impresos similares	8.6	10.8	2.2	25.8
Compresas y tampones higienicos, pañales para bebés y art. higienicos similares	4.6	6.3	1.6	35.2
Demás maderas contrachap. q' tengan por lo menos, una hoja externa distinta d' con	4.0	5.2	1.2	29.5
Los demás muebles de madera	4.5	4.9	0.3	7.4
Demás maderas aserradas o desbastada longitudinalmente, cortada o desenrollada	2.0	4.6	2.6	133.3
Cuadernos	2.4	3.9	1.5	61.1
Demás hojas p' chapado o contrachapado y demás maderas serradas long. espesor	1.3	3.3	2.0	158.2
Demás maderas contrachapadas constituida por hojas de madera de espesor unit.<=	1.7	2.7	1.0	61.5
Muebles de madera del tipo de los utilizados en dormitorios	1.9	2.1	0.2	11.6
Diccionarios y enciclopedias, incluso en fasciculos	1.2	2.1	0.8	69.2
Papel higienico, en bobinas de una anchura <=36 cm	2.5	2.0	-0.5	-18.2
Subtotal	93.6	124.7	31.1	33.3
Total	115.3	147.2	31.9	27.7

*Principales productos a nivel de partida arancelaria a 10 dígitos.

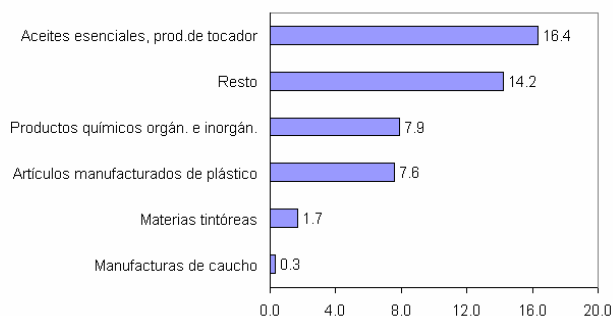
- e. **Químicos:** totalizaron US\$ 61 millones en julio, monto superior en US\$ 30 millones (96 por ciento) al registrado en julio del año previo, debido principalmente al incremento en las ventas de manufacturas de aceites esenciales y productos de tocador (US\$ 22 millones). A nivel de productos destacaron las demás preparaciones de belleza, maquillaje y cuidado de la piel (US\$ 21 millones), lejía (US\$ 2 millones) y demás bombonas, botellas, frascos y artículos similares (US\$ 2 millones). En julio, contribuyeron al crecimiento las exportaciones de este sector (96 por ciento) las mayores ventas de aceites esenciales, productos de tocador y tensoactivos (69 puntos) y otros productos químicos (15 puntos). En los siete primeros meses del año, el dinamismo registrado por las exportaciones químicas (48 por ciento), se explica principalmente por el desarrollo de las ventas de aceites esenciales, productos de tocador y tensoactivos (16 puntos), del resto de productos químicos (14 puntos), de productos químicos orgánicos e inorgánicos (8 por ciento) y de artículos manufacturados de plástico (8 puntos).

Contribución al crecimiento: Exportaciones Químicas

Crecimiento Julio : 95.5%



Crecimiento Enero-Julio : 48.1%



En cuanto a los principales socios comerciales, destaca los Estados Unidos que concentró el 27 por ciento de las ventas, seguido de Colombia y Bolivia (21 por ciento, en conjunto). A nivel de empresas, sobresalieron Quimpac (US\$ 20 millones), Importadora Exportadora Mercedes Pack (US\$ 17 millones), y Cia. Good Year del Perú (US\$ 16 millones).

Cuadro 10
15 PRINCIPALES BIENES EXPORTADOS: SECTOR QUIMICO
(Millones de US\$)

Productos más vendidos	Ene.-Jul 2004	Ene.-Jul 2005	Variación	
			Flujo	%
Preparados de belleza o de maquillaje para el cuidado de la piel (excepto medic	23.4	43.0	19.6	83.5
Artículos para el transportes o envasado de mercancías, de materiales plásticos	24.3	33.9	9.6	39.5
Otras planchas, hojas, películas, cintas y tiras de plásticos, no celulares ni	13.1	25.8	12.6	96.2
Preparados para antes de afeitarse, para afeitarse o para después de afeitarse,	3.5	18.5	15.0	431.9
Extractos curtientes de origen vegetal; taninos y sus derivados; materias color	15.0	16.5	1.5	9.9
Oxidos metálicos de zinc, cromo, manganeso, hierro, cobalto, titanio y plomo	11.1	13.8	2.6	23.4
Otras bases inorgánicas y óxidos, hidróxidos y peróxidos metálicos	2.8	13.3	10.5	373.9
Neumáticos nuevos, del tipo utilizado en autobuses y camiones	13.2	12.7	-0.5	-3.7
Productos orgánicos sintéticos del tipo de los utilizados como agentes abrillan	7.7	9.9	2.2	28.9
Otros productos y preparados químicos, m.e.p.	1.9	9.6	7.7	406.5
Artículos de materiales plásticos, n.o.p.	0.6	8.4	7.8	n.a.
Ácidos inorgánicos y compuestos de oxígeno inorgánicos de elementos no metálico	6.6	7.5	0.8	12.5
Hipofosfitos, fosfitos, fosfatos y polifosfatos	5.5	7.0	1.5	27.6
Sulfuros, polisulfuros, hidrosulfitos, sulfoxilatos, sulfitos, tiosulfatos, sul	3.8	6.8	3.0	80.2
Policarbonatos, resinas alquídicas y otros poliésteres	1.4	6.2	4.8	337.5
Subtotal	134.1	232.9	98.8	73.7
Total	220.6	326.7	106.0	48.1

*Principales productos a nivel de cuci a 4 dígitos.

- f. **Minerales no-metálicos:** alcanzaron US\$ 12 millones en julio, mayores en US\$ 4 millones (43 por ciento) a lo exportado en julio de 2004, explicado principalmente por el incremento en las ventas de cemento y materiales de construcción (US\$ 3 millones). Entre los productos que más crecieron se encuentran el cemento Pórtland (US\$ 1 millón) y el cemento sin pulverizar ("clinker") (US\$ 1 millón) y mármol, travertinos y alabastro (US\$ 400 mil).

En los siete primeros meses del año, las exportaciones de minerales no-metálicos fueron superiores a las realizadas en el mismo periodo del año anterior (US\$ 53 millones) debido al incremento en las ventas al exterior de cemento y materiales de construcción (US\$ 8 millones), producto de las mayores exportaciones de cemento Pórtland (2 millones), mármoles y travertinos (US\$ 1 millón) y demás placas y baldosas de cerámica (US\$ 400 mil). En cuanto a los principales socios comerciales, destacó Estados Unidos que concentró el 63 por ciento de las ventas, seguido de Chile y Ecuador (14 por ciento en conjunto). A nivel de empresas, destacaron Cementos Lima (US\$ 19 millones), Marmolería Gallos (US\$ 7 millones) y Cerámica Lima (US\$ 4 millones).

Cuadro 11
15 PRINCIPALES BIENES EXPORTADOS: SECTOR MINERO NO METALICO
(Millones de US\$)

Productos más vendidos	Ene.-Jul 2004	Ene.-Jul 2005	Variación	
			Flujo	%
Cemento portland, excepto cemento blanco o coloreado artificialmente	11.4	13.6	2.2	19.4
Marmol, travertinos y alabastro, simplemente talladas o aserradas, con superf. plan	10.5	11.9	1.4	13.4
Los demas plac. y baldo., de ceram., barnizadas o esmaltadas, p paviment. o revesti	5.8	6.2	0.4	6.3
Cementos sin pulverizar ("clinker")	2.0	5.1	3.1	158.0
Vidrio de seguridad contrachapado p` automoviles, aeronaves, barcos u otros	3.9	2.7	-1.2	-30.4
Los demas freg., lavab., pedest. de lavabo, baner., bides, inodo., urinar. y apar. fij. s	2.4	2.5	0.2	7.0
Demas sales incl. en disolucion acuosa o con adiccion de antiglomerantes o de ag	1.2	2.5	1.2	98.1
Las demas estatuillas y demas articulos para adornos de ceramica	2.4	2.3	-0.2	-6.7
Coques y semicoques de hulla	0.0	1.3	1.3	n.a.
Guarniciones p` frenos, a base de amianto, de otras sustancias minerales, o de cel	1.3	1.2	-0.1	-5.4
Las demas micas trabajadas y manuf. de mica, incl. con soporte de papel, carton u o	0.0	1.1	1.1	n.a.
Demas boratos naturales y sus concentrados (incl. calcinados): acido borico	2.0	1.1	-0.9	-44.7
Piritas de hierro sin tostar	0.1	1.0	0.8	553.4
Los demas marmoles, travertinos y alabastros	0.6	1.0	0.4	60.6
Sulfato de bario natural (baritina)	0.4	0.9	0.5	120.7
Subtotal	44.0	54.2	10.3	23.3
Total	52.5	65.6	13.2	25.1

*Principales productos a nivel de partida arancelaria a 10 dígitos.

- g. **Sidero-metalúrgicos y Joyería:** en julio totalizaron US\$ 35 millones. Ello representa un aumento de US\$ 5 millones (16 por ciento) con respecto a julio de 2004, principalmente explicado por las mayores exportaciones de productos de cobre (US\$ 2 millones), productos de hierro (US\$ 2 millones) y productos de zinc (US\$ 1 millón), favorecidos por mayores precios de los metales con respecto a 2004. En el primer caso, destaca el incremento de alambre y barras, varillas y perfiles de cobre refinado por parte de la empresa Tecnofil. En el segundo caso, destacan las mayores exportaciones de barras y varillas de otros tipos de acero de aleación (US\$ 2 millones), por parte de Empresa Siderúrgica del Perú. En el tercer caso, destaca el incremento zinc no aleado por parte de Cajamarquilla.

En el período enero-julio del 2005 las exportaciones sidero-metalúrgicas y joyeras aumentaron en US\$ 53 millones (25 por ciento), básicamente por las mayores exportaciones de productos de cobre (US\$ 30 millones), productos de hierro (US\$ 11 millones) y artículos de joyería (US\$ 5 millones). En el caso de los productos de cobre, puede destacarse el incremento en las ventas de alambres de cobre refinado (US\$ 15 millones) por parte de Centelsa Perú e Indeco. En el caso de los productos de hierro, destacan las mayores exportaciones de barras y varillas de otros tipos de aceros de aleación (US\$ 10 millones) de la Empresa Siderúrgica del Perú. Por su parte, en los artículos de joyería, resalta el aumento

en las ventas de joyas de fantasía de metales comunes, chapados o no con metales preciosos (US\$ 3 millones) y de artículos de joyería y sus piezas, de metales preciosos o de metales enchapados (US\$ 2 millones), por parte de las empresas UNIQUE y Minero Metalúrgico Andina, respectivamente.

Los principales exportadores de productos siderometalúrgicos y joyería en los siete primeros meses del año 2005 fueron Centelsa Perú (US\$ 40 millones), Tecnofil (US\$ 30 millones) e Indeco (US\$ 28 millones); explicando en conjunto el 36 por ciento de las exportaciones del periodo. Los principales mercados de productos sidero-metalúrgicos y joyería fueron Estados Unidos (24 por ciento), Colombia (19 por ciento) y Brasil (10 por ciento).

Cuadro 12
15 PRINCIPALES BIENES EXPORTADOS: SECTOR SIDERO-METALÚRGICO Y JOYERIA
(Millones de US\$)

Productos más vendidos	Ene.-Jul 2004	Ene.-Jul 2005	Variación	
			Flujo	%
Alambre de cobre refinado con la mayor dimension de la seccion transv. sup. a 6	46.6	68.7	22.1	47.5
Art. de joyería de los demas metales preciosos, incluso revestidos o chapados	40.0	41.5	1.6	3.9
Las demas barras, simplemente laminadas o extrudidas en caliente de los demas a	9.2	19.1	10.0	108.7
Barras y perfiles de cobre refinado	8.0	11.4	3.4	41.7
Cinc sin alear, con un contenido de cinc inferior al 99,99% en peso	12.5	11.2	-1.3	-10.2
Aleaciones de cinc	11.2	10.9	-0.3	-2.4
Alambre de cobre de aleaciones de cobre a base de cobre-cinc (laton)	7.6	9.2	1.6	20.5
Las demas chapas, hojas y tiras, de cinc	8.0	8.8	0.9	10.7
Las demas bisuterias de metales comunes	4.7	7.9	3.3	70.0
Barra de hierro o acero sin alear con muescas, cordones, surcos o relieves	9.0	7.6	-1.4	-15.3
Discos, hexagonos, de cinc cuya mayor dimension no exceda de 30 mm	7.2	6.2	-1.0	-14.0
Laminados planos de cinc de espesor inferior o igual a 0,65 mm	4.7	6.1	1.4	30.4
Laminados planos de cinc de espesor superior a 0,65 mm	6.1	5.9	-0.2	-2.9
Los demas alambre de cobre a base de aleaciones de cobre	1.9	4.8	2.9	149.3
Las demas manufacturas de cinc	4.2	4.1	-0.1	-2.9
Subtotal	180.8	223.6	42.8	23.6
Total	211.0	263.8	52.7	25.0

*Principales productos a nivel de partida arancelaria a 10 dígitos.

- h. **Metal-mecánicos:** totalizaron US\$ 11 millones, que representó una caída de US\$ 0,5 millones (4 por ciento) con respecto a julio de 2004, explicado principalmente por la reducción de las ventas del rubro de otros productos metal-mecánicos (US\$ 1 millón), seguido de máquinas y aparatos eléctricos, y sus partes (US\$ 1 millón). Sin embargo este resultado fue compensado por un incremento en el rubro de artículos manufacturados de hierro o acero (US\$ 1 millón). Respecto a los otros productos metal-mecánicos, los que registran una mayor caída son las partes, piezas y accesorios de los equipos de telecomunicaciones (US\$ 1 millón) por parte de Let's Talk Cellular. Respecto a las máquinas y aparatos eléctricos, y sus partes, los que registran una mayor caída son los otros conductores eléctricos (US\$ 300 mil) por parte de Indeco. Los productos que más crecieron fueron artículos vaciados de otros tipos de hierro o de acero (US\$ 1 millón) por parte de Metalúrgica Peruana.



En el período enero-julio del 2005 las exportaciones metal-mecánicas aumentaron en US\$ 51 millones (72 por ciento), básicamente por las mayores exportaciones del rubro resto de productos metal-mecánicos (US\$ 27 millones), de artículos manufacturados de hierro y acero (US\$ 10 millones) y de máquinas y aparatos eléctricos, y sus partes (US\$ 5 millones). En el primer caso, destaca el incremento en las ventas de aparatos transmisores de recepción (US\$ 27 millones) por parte de Mega Tech Cellular y Let'sTalk Cellular. En el segundo caso, sobresale el dinamismo en las exportaciones de artículos vaciados de hierro o acero (US\$ 6 millones) por parte de Metalúrgica Peruana, Fundición Ventanilla e Hidrostal. En el tercer caso, sobresalen las exportaciones de convertidores estáticos y acumuladores eléctricos por parte de Let's Talk Cellular y Acumuladores Latinoamericanos respectivamente. Dentro de los rubros que cayeron ligeramente se encuentran máquinas de oficina y para procesar datos, en el principal producto de unidades digitales de procesamiento (US\$ 1 millón), por parte del Banco Continental; maquinaria y equipo de ingeniería civil, y sus partes con el principal producto de otras máquinas para hacer perforaciones o pozos (US\$ 2 millones), por parte de Sapet Development Peru INC Sucursal Perú.

Los principales exportadores de productos metal-mecánicos en el periodo enero-julio fueron Let's Talk Cellular (US\$ 15 millones), Gribeco (US\$ 12 millones), Mega Tech Cellular Corp (US\$ 11 millones) y Metalúrgica Peruana (US\$ 8 millones), cuyas exportaciones representan el 36 por ciento del total del sector. Los principales mercados de productos metal-mecánicos fueron Estados Unidos (51 por ciento), Chile (13 por ciento) y Ecuador (9 por ciento).

NOTAS DE ESTUDIOS ECONÓMICOS DEL BCRP

No. 23 - 9 de setiembre de 2005

Cuadro 13

PRINCIPALES EMPRESAS EXPORTADORAS: ENERO-JULIO 2005			
(Millones de US\$)			
	Enero-Julio		Var. %
	2004	2005	
I. EXPORTACIONES TRADICIONALES	4 807,40	6 820,35	41,87
MINERIA	3 748,41	4 987,59	33,06
SOUTHERN PERU COPPER CORPORATION	685,50	1 150,95	67,90
COMPANIA MINERA ANTIMINA S.A	483,14	891,99	84,62
MINERA YANACOCHA S.R.L.	640,81	739,50	15,40
DOE RUN PERU S.R.L.	288,45	332,12	15,14
MINERA BARRICK MISQUICHILCA SA	185,70	196,54	5,84
BHP BILLITON TINTAYA S.A	130,30	143,93	10,46
SOCIEDAD MINERA CERRO VERDE S.A.A	84,30	137,33	62,91
CONSORCIO MINERO S.A CORMIN	124,94	127,03	1,67
PROCESADORA SUDAMERICANA S R L	81,46	122,69	50,61
SHOUGANG HIERRO PERU S.A.A.	75,88	107,86	42,15
Empresas del puesto 1 al 10	2 780,48	3 949,94	42,06
Resto de empresas	967,92	1 037,65	7,20
PESQUEROS	611,87	910,34	48,78
GRUPO SINDICATO PESQUERO DEL PERU S.A.	72,33	112,22	55,15
PESQUERA HAYDUK S.A.	70,54	85,42	21,09
PESQUERA DIAMANTE S.A.	28,66	61,98	116,22
INCAPESCA S.A.	20,44	60,95	198,25
AUSTRAL GROUP S.A.A	30,28	60,57	100,04
ALEXANDRA S.A.C.	33,98	53,30	56,86
PESQUERA EXALMAR SA	31,32	36,48	16,50
CORPORACION PESQUERA INCA S A	40,75	34,46	-15,43
CORPORACION FISH PROTEIN S.A.	28,30	32,68	15,48
COMPANIA PESQUERA DEL PACIFICO CENTRO SA	12,05	30,93	156,57
Empresas del puesto 1 al 10	368,65	568,98	54,34
Resto de empresas	243,22	341,36	40,35
RESTO DE TRADICIONALES	447,13	922,42	106,30
II. EXPORTACIONES NO TRADICIONALES	1 874,16	2 381,29	27,06
AGROPECUARIOS	399,25	510,35	27,83
CAMPOSOL S.A.	31,55	37,37	18,46
ALICORP S.A.	20,23	21,72	7,39
GLORIA S A	14,24	18,34	28,76
SOCIEDAD AGRICOLA VIRU S.A.	18,91	17,45	-7,71
SOCIEDAD AGRICOLA DROKA S.A.	9,24	14,02	51,86
DANPER TRUJILLO S.A.C.	11,73	12,39	5,63
CONSORCIO DE PRODUCTORES DE FRUTA S.A.	8,89	11,70	31,55
KRAFT FOODS PERU S.A.	9,91	9,67	-2,43
CORPORACION MISKI S.A.	4,27	9,29	117,45
AGRO INDUSTRIAS BACKUS S.A.	7,35	9,21	25,19
Empresas del puesto 1 al 10	136,32	161,16	18,22
Resto de empresas	262,93	349,19	32,81
PESQUEROS	165,84	201,85	21,71
CORPORACION REFRIGERADOS INY SA	13,95	17,16	23,03
PESQUERA HAYDUK S.A.	10,51	8,26	-21,39
AUSTRAL GROUP S.A.A	4,47	6,34	41,75
SEAFROST SAC	6,59	6,22	-5,62
ARMADORES Y CONGELADORES DEL PACIFICO SA	8,45	5,52	-34,64
INVERSIONES PERU PACIFICO S.A	4,52	5,35	18,29
ACUACULTURA Y PESCA S.A.C	2,08	5,12	146,23
PACIFIC FREEZING COMPANY E.I.R.L.	6,33	5,09	-19,68
CONGELADOS PACIFICO S.A	0,00	4,23	n.a.
SERVICIOS FRIGORIFICOS S A	3,04	4,02	32,16
Empresas del puesto 1 al 10	59,95	67,31	12,28
Resto de empresas	105,89	134,54	27,05
TEXTILES	608,77	706,79	16,10
CONFECCIONES TEXTIMAX S A	50,19	49,29	-1,78
TOPY TOP S A	43,93	47,95	9,16
DISENO Y COLOR S.A	40,02	44,91	12,22
DEVANLAY PERU SAC	15,90	44,73	181,29
TEXTIL SAN CRISTOBAL S.A	23,38	26,17	11,93
SUDAMERICANA DE FIBRAS S.A.	27,51	25,63	-6,83
TEXTIL DEL VALLE S.A.	20,19	22,94	13,63
INDUSTRIAS NETTALCO S.A.	22,68	21,65	-4,51
CIA. IND. TEXTIL CREDISA-TRUTEX S.A.A.	17,47	19,88	13,82
SOUTHERN TEXTILE NETWORK S.A.C.	12,27	18,03	46,93
Empresas del puesto 1 al 10	273,53	321,19	17,43
Resto de empresas	335,25	385,59	15,02

NOTAS DE ESTUDIOS ECONÓMICOS DEL BCRP

No. 23 - 9 de setiembre de 2005

PRINCIPALES EMPRESAS EXPORTADORAS: ENERO-JULIO 2005

(Millones de US\$)

	Enero-Julio		Var. %
	2004	2005	
II. EXPORTACIONES NO TRADICIONALES (cont...)			
MADERAS Y PAPELES, Y SUS MANUFACTURAS	115,27	147,20	27,70
MADERERA BOZOVICH S.A.C.	13,31	16,29	22,38
QUEBECOR WORLD PERU S.A.	9,06	13,66	50,80
METROCOLOR S.A.	9,63	11,37	18,10
KIMBERLY-CLARK PERU S.A.	6,13	7,73	26,03
MADERERA VULCANO S.A.C.	6,43	6,61	2,80
PAPELERA NACIONAL S.A.	3,42	5,06	47,88
COMERCIAL JR MOLINA S.A.	2,10	4,80	128,63
INDUSTRIAL UCAYALI S.A.C.	3,76	4,36	15,94
TRANSFORESTAL C.C.C. S.A.C.	1,82	4,20	130,42
TRIPLAY AMAZONICO S.A.C.	2,22	3,30	48,76
Empresas del puesto 1 al 10	57,88	77,37	33,68
Resto de empresas	57,39	69,83	21,67
QUIMICOS	220,64	326,68	48,06
QUIMPAC S.A.	8,69	20,27	133,16
IMPORTADORA EXPORTADORA MERCEDES PACK E.	0,00	17,04	n.a.
CIA GOODYEAR DEL PERU S.A.	14,62	16,37	11,96
SAN MIGUEL INDUSTRIAL SA	12,45	16,12	29,49
PENTIUM SERVICE EIRL	0,00	14,30	n.a.
COMPANIA PERUANA DE BELLEZA ECOLOGICA E.	0,00	10,64	n.a.
AMCOR PET PACKAGING DEL PERU S.A.	6,75	10,56	56,59
PRODUCTS NATURAL INCA'S TRADING E.I.R.L.	0,00	9,64	n.a.
OPP FILM S.A.	4,95	8,17	64,96
INDUSTRIAS ELECTRO QUIMICAS S.A.	5,29	6,98	32,04
Empresas del puesto 1 al 10	52,75	130,10	146,65
Resto de empresas	167,89	196,58	17,09
MINERALES NO METALICOS	52,46	65,62	25,10
CEMENTOS LIMA S.A.	13,31	18,56	39,44
MARMOLERIA GALLOS S.A.	6,62	7,06	6,50
CERAMICA LIMA S.A.	4,64	4,35	-6,10
QUIMPAC S.A.	1,51	2,84	87,47
CORPORACION CERAMICA S.A.	2,35	2,51	6,96
EMPRESA SIDERURGICA DEL PERU S.A.A.	0,00	2,10	n.a.
CIA MINERA AGREGADOS CALCAREOS S.A.	1,96	2,06	4,91
CERAMICA SAN LORENZO SAC	1,15	1,83	58,88
CIA NACIONAL DE MARMOLES S.A.	1,25	1,73	38,67
SOUTH WEST MARBLES & STONES S.A.C.	1,30	1,71	31,46
Empresas del puesto 1 al 10	34,10	44,75	31,23
Resto de empresas	18,36	20,87	13,70
SIDERO-METALURGICOS Y JOYERIA	211,04	263,78	25,00
CENTELSA PERU SAC	24,42	39,64	62,36
TECNOFIL S.A.	23,86	30,29	26,96
INDECO S.A.	22,33	27,52	23,23
INDUSTRIAS ELECTRO QUIMICAS S.A.	26,21	26,66	1,71
ARIN S.A.	22,23	22,11	-0,53
EMPRESA SIDERURGICA DEL PERU S.A.A.	9,58	19,51	103,77
SOC MINERA REF DE ZINC CAJAMARQUILLA SA	18,91	14,78	-21,67
ZINC INDUSTRIAS NACIONALES S.A.	8,29	11,60	39,93
CORPORACION ACEROS AREQUIPA S.A.	11,33	11,14	-1,67
MINERO METALURGICO ANDINA S.A.C.	7,50	10,93	45,75
Empresas del puesto 1 al 10	174,65	214,18	22,63
Resto de empresas	36,39	49,61	36,33
METAL-MECANICOS	70,50	121,24	71,96
LET'S TALK CELLULAR S.A.	1,40	15,13	983,30
GRIBECO S.R.L.	0,00	11,49	n.a.
MEGA TECH CELLULAR CORP SAC	0,00	10,50	n.a.
METALURGICA PERUANA S.A.	1,24	7,86	533,04
MOLY-COP ADESUR S.A.	1,03	5,06	389,42
FUNDICION CALLAO S.A.	2,68	4,95	85,06
POLICIA NACIONAL DEL PERU	0,00	4,50	n.a.
INDECO S.A.	3,65	3,74	2,59
HIDROSTAL S.A.	2,29	3,01	31,21
UNIALIMENTOS S.A.C.	0,00	2,92	n.a.
Empresas del puesto 1 al 10	12,29	69,16	462,90
Resto de empresas	58,21	52,07	-10,55
RESTO	30,39	37,77	24,27
A W FABER CASTELL PERUANA S.A.	2,71	3,88	43,13
KERO PRODUCCIONES SAC	0,00	2,42	n.a.
PERUVIAN LEATHER EIRL	1,43	1,77	23,18
WELCO PERUANA S.A.	0,35	1,15	229,61
ESMA CURTIDORA ESPAÑOLA SOCIEDAD COMERCI	0,21	1,03	390,52
CORPORACION REY S.A.	0,90	0,99	9,03
INDUSTRIAL SURQUILLO S.A.	0,89	0,94	6,13
JUAN LENG DELGADO S.A.	0,13	0,82	544,48
CURTIDURIA EL PORVENIR S.A.	1,63	0,78	-52,32
NOVO PLAST INDUSTRIAL S.A.	0,58	0,77	33,24
Empresas del puesto 1 al 10	8,83	14,54	64,67
Resto de empresas	21,56	23,22	7,72
III. OTROS	64,45	78,83	22,31
IV. TOTAL	6 746,01	9 280,46	37,57

Fuente: Aduanas. Elaboración: BCRP, Dpto. Balcanza de Pagos.



Importaciones

8. Las importaciones (Cuadro 14) sumaron US\$ 1 040 millones en julio, registrando un incremento de US\$ 251 millones ó 32 por ciento con respecto a julio de 2004 lo cual se explica por las mayores compras de insumos (US\$ 166 millones ó 39 por ciento), bienes de capital (US\$ 66 millones ó 34 por ciento) y bienes de consumo (US\$ 18 millones ó 12 por ciento). Respecto del mes anterior las importaciones fueron mayores en US\$ 96 millones ó 10 por ciento.

CUADRO 14
IMPORTACIONES SEGÚN USO O DESTINO ECONÓMICO
(Millones de US\$)

	2004	2005		Jul.05/Jul.04		Enero-Julio			
	Jul.	Jun.	Jul.	Flujo	Var.%	2004	2005	Flujo	Var.%
1. BIENES DE CONSUMO	158,4	177,1	176,7	18,3	11,5	1 029,3	1 237,3	208,0	20,2
No duraderos	87,6	100,2	96,9	9,3	10,6	572,2	721,7	149,4	26,1
Duraderos	70,8	76,9	79,8	9,0	12,7	457,1	515,6	58,6	12,8
2. INSUMOS	427,0	529,8	593,1	166,0	38,9	2 932,0	3 722,2	790,1	26,9
Combustibles, lubricantes y conexos	127,0	185,9	247,1	120,1	94,6	961,6	1 306,6	345,0	35,9
Materias primas para la agricultura	25,6	33,2	36,4	10,9	42,4	187,3	215,8	28,4	15,2
Materias primas para la industria	274,4	310,7	309,5	35,0	12,8	1 783,1	2 199,8	416,7	23,4
3. BIENES DE CAPITAL	195,5	229,0	261,4	65,9	33,7	1 311,9	1 683,0	371,1	28,3
Materiales de construcción	13,9	24,8	24,9	11,0	78,7	97,7	166,7	69,0	70,6
Para la agricultura	2,4	2,9	2,5	0,1	2,5	16,3	21,5	5,2	32,1
Para la industria	138,3	158,9	190,0	51,7	37,4	935,4	1 155,0	219,6	23,5
Equipos de transporte	40,9	42,4	44,0	3,1	7,6	262,5	339,8	77,3	29,4
4. OTROS BIENES	8,4	8,8	9,3	0,9	10,8	63,8	65,8	2,1	3,2
5. TOTAL IMPORTACIONES	789,3	944,6	1 040,4	251,1	31,8	5 336,9	6 708,2	1 371,3	25,7
Nota:									
Admisión temporal	22,0	18,6	29,2	7,2	32,9	110,7	167,7	57,0	51,5
Zonas francas	8,8	8,4	8,1	- 0,7	- 8,4	54,4	58,2	3,8	7,0
Principales alimentos	56,7	62,6	65,3	8,6	15,2	395,4	406,4	10,9	2,8
Trigo	17,5	15,9	16,5	- 1,1	- 6,1	126,1	115,3	- 10,8	- 8,6
Maíz y/o sorgo	13,0	8,7	12,4	- 0,7	- 5,1	70,6	60,9	- 9,8	- 13,9
Arroz	0,6	3,2	1,8	1,2	198,0	3,2	34,4	31,1	968,4
Azúcar	2,9	4,9	5,9	3,0	103,0	17,6	28,7	11,1	63,0
Lácteos	1,3	3,0	2,7	1,3	100,8	13,1	21,7	8,6	65,6
Soya	19,6	25,8	23,3	3,7	18,7	152,0	132,4	- 19,5	- 12,9
Carnes	1,6	1,1	2,8	1,1	69,4	12,8	13,0	0,2	1,9

En el periodo enero – julio de 2005 las importaciones sumaron US\$ 6 708 millones, lo cual significó un aumento de US\$ 1 371 millones ó 26 por ciento con respecto al mismo periodo del año anterior. Esto se explica principalmente por las mayores compras de materias primas para la industria (US\$ 417 millones ó 23 por ciento), combustibles, lubricantes y conexos (US\$ 345 millones ó 36 por ciento), así como por los bienes de capital para la industria (US\$ 220 millones ó 24 por ciento).

9. El aumento de las importaciones de bienes de consumo respecto a julio de 2004 se explica por el aumento en las compras de bienes de consumo no duraderos (US\$ 9 millones u 11 por ciento) y duradero (US\$ 9 millones ó 13 por ciento). Las principales empresas importadoras de bienes de **consumo no duradero** en el mes fueron Gloria (US\$ 4 millones), Saga Falabella (US\$ 2 millones) y Procter & Gamble Perú (US\$ 2 millones). En tanto que las empresas que más incrementaron sus adquisiciones de

NOTAS DE ESTUDIOS ECONÓMICOS DEL BCRP

No. 23 - 9 de setiembre de 2005

bienes de **consumo duradero** en julio fueron LG Electrónica Perú S.A.(US\$ 9 millones), Sony Sucursal Perú (US\$ 5 millones) y Toyota del Perú (US\$ 3 millones), mientras que la que más aumentaron sus importaciones respecto de similar período del año anterior fueron Gloria (US\$ 2 millones) y saga Falabella (US\$ 2 millones).

Los 20 principales bienes de consumo no duraderos importados sumaron US\$ 68 millones en el mes de julio (70 por ciento del total del rubro). Las compras de estos productos fueron mayores en US\$ 3 millones (5 por ciento) respecto a julio de 2004, debido principalmente al aumento de las importaciones de azúcares, melaza y miel (US\$ 2 millones), discos (US\$ 1 millón) y calzado (US\$ 1 millón).

En el período enero-julio del presente el monto importado de los 20 principales bienes de consumo no duradero ascendió a US\$ 543 millones lo cual implicó un incremento de US\$ 119 millones (28 por ciento) respecto de similar período del año anterior.

CUADRO 15
20 PRINCIPALES BIENES IMPORTADOS DE BIENES DE CONSUMO NO DURADERO *
(Millones de US\$)

	Ene - Jul 04	Ene - Jul 05	Var. Mill US\$	Var. %
MEDICAMENTOS (INCLUSO MEDICAMENTOS VETERINARIOS)	92,0	101,9	9,9	10,7
PRODUCTOS DE PERFUMERIA, COSMETICOS O PREPARADOS DE TOCADOR	47,1	62,8	15,8	33,4
ARROZ	3,2	33,1	29,9	9,3
IMPRESOS	25,4	30,9	5,5	21,6
CALZADO	26,8	30,5	3,8	14,1
PRODUCTOS Y PREPARADOS COMESTIBLES	25,2	30,3	5,1	20,2
LECHE, CREMA Y PRODUCTOS LACTEOS, EXCEPTO MANTEQUILLA Y QUESO	18,5	29,4	10,9	58,8
JABON Y PREPARADOS PARA LIMPIAR Y PULIR	24,5	28,5	4,0	16,1
PAPELES Y CARTONES RECORTADOS EN TAMAÑOS O FORMAS DETERMINADAS	24,6	23,4	-1,1	-4,7
INSTRUMENTOS MUSICALES Y SUS PARTES, PIEZAS Y ACCESORIOS: Discos Fonográficos	23,9	23,1	-0,9	-3,7
AZUCARES, MELAZA Y MIEL	16,5	23,0	6,5	39,3
PRENDAS DE VESTIR DE TEJIDOS DE PUNTO O GANCHILLO O DE OTROS TEJIDOS	16,3	22,3	6,0	36,8
PESCADOS, FRESCO (VIVO O MUERTO), REFRIGERADOS O CONGELADOS	7,6	18,8	11,1	145,6
ARTICULOS DE MATERIALES PLASTICOS	10,5	15,9	5,4	51,6
FRUTAS Y NUECES (EXCEPTO NUECES OLEAGINOSAS, FRESCAS O SECAS)	13,7	15,0	1,3	9,3
ABRIGOS, CHAQUETAS, TRAJES, CHAQUETAS SPORT, PANTALONES	9,7	11,9	2,2	23,1
MATERIALES FOTOGRAFICOS Y CINEMATOGRAFICOS	9,3	11,2	1,9	20,4
LEGUMBRES FRESCAS, REFRIGERADAS, CONGELADAS	10,1	11,1	1,0	9,6
COCHECITOS PARA NIÑOS, JUGUETES, JUEGOS Y ARTICULOS DE DEPORTE	9,8	10,5	0,7	7,1
BEBIDAS ALCOHOLICAS	9,4	9,8	0,4	3,9
SUBTOTAL	424,2	543,4	119,2	28,1
RESTO	120,6	147,7	27,1	22,4
TOTAL	544,8	691,1	146,2	26,8

*Comprende sólo Régimen Definitivo. Ordenado según el acumulado del año actual.

Los 20 principales bienes de **consumo duradero** sumaron US\$ 71 millones (89 por ciento del total del rubro). Esto significó un aumento de US\$ 10 millones ó 15 por ciento con respecto a julio de 2004, explicado fundamentalmente por el incremento de las compras de automóviles y otros vehículos automotores (US\$ 6 millones); aparatos de uso doméstico (US\$ 2 millones) y recepciones de televisión (US\$ 1 millón) lo cual fue parcialmente compensado por las menores compras de artículos de materiales plásticos (US\$ 1 millón).

En el período enero-julio del presente el monto importado de los 20 principales bienes de consumo duradero ascendió a US\$ 451 millones lo cual implicó un incremento de US\$ 61 millones (16 por ciento) respecto de similar período del año anterior, siendo la empresa Sony sucursal del Perú la que presentó mayor incremento en el monto importado durante el referido período (US\$ 6 millones).



CUADRO 16
20 PRINCIPALES BIENES IMPORTADOS DE BIENES DE CONSUMO DURADERO*
(Millones de US\$)

	Ene - Jul 04	Ene - Jul 05	Var. Mill US\$	Var. %
AUTOMOVILES Y OTROS VEHICULOS AUTOMOTORES	106,3	132,2	25,9	24,3
RECEPCIONES DE TELEVISION	51,9	54,2	2,3	4,5
APARATOS DE USO DOMESTICO, ELECTRICOS Y NO ELECTRICOS	42,3	46,5	4,1	9,7
GRABADORES O REPRODUCTORES DE SONIDO	23,8	28,5	4,7	19,6
COCHECITOS PARA NIÑOS, JUGUETES, JUEGOS Y ARTICULOS DE DEPORTE	24,8	25,0	0,2	0,8
RADIORRECEPTORES, COMBINADOS O NO EN UNA MISMA UNIDAD	20,7	23,2	2,6	12,3
ARTICULOS DE MATERIALES PLASTICOS	19,8	19,8	0,0	0,0
MOTOCICLETAS (INCLUSO VELOMOTORES) Y VELOCIPEDOS, CON MOTOR O SIN EL	14,3	17,5	3,2	22,2
MUEBLES Y SUS PARTES, CAMAS, COLCHONES, SOMIERES	10,0	16,1	6,1	60,7
ENSERES DOMESTICOS DE METALES COMUNES	12,5	14,9	2,4	18,8
EQUIPOS DE TELECOMUNICACIONES Y SUS PARTES Y PIEZAS	11,5	11,4	-0,1	-0,8
MAQUINAS Y APARATOS ELECTRICOS	8,9	9,5	0,7	7,5
BAULES, MALETAS, NECESERES, MALETINES PARA DOCUMENTOS, CARTERAS	6,9	8,7	1,8	26,4
ARTICULOS DE CAUCHO	6,5	8,2	1,8	27,7
CUCHILLERIA	7,7	7,9	0,2	2,8
OTROS ARTICULOS MANUFACTURADOS DIVERSOS	4,8	7,4	2,6	53,5
ARTICULOS DE VIDRIO	7,0	6,3	-0,7	-10,1
ARTEFACTOS Y ACCESORIOS DE ALUMBRADO	3,5	4,9	1,4	40,2
RECUBRIMIENTOS PARA PISOS	3,1	4,8	1,7	56,5
ARTICULOS DE CERAMICA	4,2	4,4	0,2	5,0
SUBTOTAL	390,5	451,4	60,9	15,6
RESTO	26,7	24,9	-1,9	-6,9
TOTAL	417,2	476,2	59,0	14,1

*Comprende sólo Régimen Definitivo. Ordenado según el acumulado del año actual.

10. Las importaciones de combustibles, lubricantes y conexos en julio registraron un aumento de US\$ 120 millones (95 por ciento) respecto de similar período del año anterior. Esto se explica por los mayores volúmenes adquiridos de petróleo y derivados (55 por ciento) y los mayores precios promedio (24 por ciento). A nivel de empresas, el monto de las importaciones estuvo asociado a las compras de Petroperú (US\$ 81 millones), Refinería La Pampilla (US\$ 131 millones), y Empresa Siderúrgica del Perú (US\$ 8 millones).

Cuadro 17
Balanza Neta Petrolera, Crudos y Derivados
(Millones de US\$)

	Ene-Jul. 2004	Ene-Jul. 2005	FLUJO	VAR. %
1. EXPORTACIONES	335,6	780,6	445,1	132,6
Volumen (mill.bls.)	12,3	18,3	6,0	48,9
Precio (US\$/B)	27,4	42,8	15,4	56,2
2. IMPORTACIONES	907,8	1 230,6	322,7	35,5
Volumen (mill.bls.)	26,6	25,8	- 0,8	- 2,9
Precio (US\$/B)	34,2	47,8	13,6	39,7
3. SALDO (1-2)	- 572,3	- 449,9	122,3	- 21,4

Con este resultado, y el monto de exportaciones de crudo y derivados, en el año se acumula una balanza petrolera negativa de US\$ 450 millones, saldo que es menor al déficit registrado en el mismo periodo de 2004 (US\$ 572 millones).



11. Las compras de insumos para la industria registraron un aumento de US\$ 35 millones (13 por ciento) con respecto a julio de 2004, debido a las mayores adquisiciones de productos químicos semielaborados (US\$ 8 millones), productos mineros elaborados (US\$ 9 millones) así como de productos alimenticios semielaborados (US\$ 8 millones). Las principales empresas importadoras en el rubro fueron Alicorp (US\$ 13 millones), Gloria (US\$ 3 millones) y Corporación Aceros Arequipa (US\$ 6 millones), en tanto que las empresas que han registrado mayor incremento en relación a similar período del año anterior fueron Tradi (US\$ 2 millones) y Cargill Americas Perú (US\$ 1 millón).

Los 20 principales **insumos para la industria** adquiridos sumaron US\$ 156 millones (50 por ciento del rubro). Estos aumentaron en US\$ 19 millones (14 por ciento) con respecto al mismo periodo del año anterior. Este incremento se explica por las mayores compras de papel y cartón (US\$ 4 millones), productos laminados planos de hierro o acero no aleado que no están enchapados, revestidos o recubiertos (US\$ 5 millones) y aceites y grasas fijos de origen vegetal (US\$ 4 millones). Ello fue en parte compensado por las menores adquisiciones de algodón (US\$ 3 millones).

En el período enero-julio el monto importado de los 20 principales **insumos para la industria** ascendió a US\$ 1 146 millones lo cual significó un incremento de US\$ 191 millones (20 por ciento) respecto de similar período del año anterior, siendo la empresa Gloria la que presentó mayor incremento en sus importaciones (US\$ 14 millones).

CUADRO 18
20 PRINCIPALES BIENES IMPORTADOS DE MATERIAS PRIMAS PARA LA INDUSTRIA*
(Millones de US\$)

	Ene - Jul 04	Ene - Jul 05	Var. Mill US\$	Var. %
PAPEL Y CARTON	103,9	130,2	26,3	25,3
TRIGO (INCLUSO ESCANDA) Y MORCAJO O TRANQUILLON, SIN MOLER	126,1	112,7	-13,3	-10,6
OTROS PLASTICOS EN FORMAS PRIMARIAS	62,5	83,1	20,6	32,9
POLIMEROS DE ETILENO, EN FORMAS PRIMARIAS	62,1	80,7	18,6	30,0
POLIACETALES, OTROS POLIETERES Y RESINAS EPOXIDICAS, EN FORMAS PRIMARIAS	50,0	68,4	18,5	36,9
ACEITES Y GRASAS FIJOS DE ORIGEN VEGETAL, "BLANDOS", EN BRUTO	70,1	60,9	-9,3	-13,2
MAIZ (EXCEPTO MAIZ DULCE), SIN MOLER	70,2	60,3	-9,9	-14,1
PRODUCTOS LAMINADOS PLANOS, DE HIERRO O DE ACERO NO ALEADO	38,2	58,4	20,2	53,0
PLANCHAS, HOJAS, PELICULAS, CINTAS Y TIRAS DE PLASTICOS	40,7	53,7	13,0	32,0
HILADOS DE FIBRA TEXTIL	32,8	52,8	20,0	60,9
PRODUCTOS QUIMICOS DIVERSOS	38,9	46,1	7,2	18,6
ALGODON	35,7	44,4	8,6	24,1
PRODUCTOS LAMINADOS PLANOS, DE HIERRO O ACERO NO ALEADO	21,9	43,4	21,5	98,2
POLIMEROS DE CLORURO DE VINILO O DE OTRAS OLEFINAS HALOGENADAS	29,7	40,9	11,2	37,9
PARTES Y PIEZAS Y ACCESORIOS	30,7	40,4	9,8	31,8
PRODUCTOS MEDICINALES Y FARMACEUTICOS	34,0	39,1	5,1	14,9
PIGMENTOS, PINTURAS, BARNICES Y MATERIALES CONEXOS	35,7	36,6	0,9	2,6
ARBOLES DE TRANSMISION	28,3	32,9	4,6	16,2
MANUFACTURAS DE METALES COMUNES	23,2	30,7	7,5	32,4
ACIDOS CARBOXILICOS Y SUS ANHIDRIDOS, HALOGENUROS, PEROXIDOS	20,9	30,5	9,6	45,9
SUBTOTAL	955,4	1 146,1	190,7	20,0
RESTO	723,0	895,4	172,4	23,8
TOTAL	1 678,3	2 041,4	363,1	21,6

*Comprende sólo Régimen Definitivo. Ordenado según el acumulado del año actual.

12. Los principales alimentos registraron un aumento de US\$ 9 millones (15 por ciento) con respecto a julio de 2004. Esto se debe a las mayores compras de azúcar (US\$ 3 millones), arroz (US\$ 1 millón) y aceite de soya (US\$ 3 millones) compensado parcialmente con las menores compras de maíz (US\$ 1 millón) y trigo (US\$ 1 millón).

CUADRO 19
IMPORTACIONES PRINCIPALES ALIMENTOS
(Millones de US\$)

										Jul. 05 / Jul. 04									
										FLUJO	Var. %								
										JUL.04	ENE.05	FEB.05	MAR.05	ABR.05	MAY.05	JUN.05	JUL.05		
TRIGO			17,5	21,4	15,5	12,5	16,8	16,8	15,9	16,5	- 1,1	-6,1%							
(miles TM)	Volumen	108,0	157,6	116,4	90,0	117,1	121,3	119,9	114,4	114,4	6,4	6,0%							
(US\$/TM)	Precio	162,2	135,7	133,1	139,2	143,0	138,5	132,2	143,8	143,8	- 18,4	-11,3%							
MAIZ Y/O SORGO			13,0	14,4	3,5	6,9	8,1	6,8	8,7	12,4	- 0,7	-5,1%							
(miles TM)	Volumen	118,2	161,3	36,7	84,0	96,7	75,4	97,4	136,5	136,5	18,4	15,5%							
(US\$/TM)	Precio	110,4	89,2	95,2	82,6	84,3	90,1	89,7	90,7	90,7	- 19,7	-17,8%							
ARROZ			0,6	8,2	6,1	3,5	5,0	6,6	3,2	1,8	1,2	198,0%							
(miles TM)	Volumen	1,8	24,8	18,5	10,7	14,9	19,0	9,2	5,2	5,2	3,5	196,1%							
(US\$/TM)	Precio	335,1	331,4	328,4	323,9	335,5	348,4	351,0	337,2	337,2	2,1	0,6%							
AZUCAR			2,9	3,4	3,1	2,5	3,5	5,4	4,9	5,9	3,0	103,0%							
(miles TM)	Volumen	13,8	15,1	14,0	10,9	15,1	23,0	20,5	23,5	23,5	9,7	70,6%							
(US\$/TM)	Precio	212,0	226,7	222,5	226,9	231,0	235,3	238,7	252,2	252,2	40,2	19,0%							
ACEITE DE SOYA			4,1	6,0	8,4	11,1	8,3	5,6	10,5	7,3	3,2	77,5%							
(miles TM)	Volumen	7,6	12,3	17,3	25,8	18,0	11,5	22,5	16,0	16,0	8,4	110,9%							
(US\$/TM)	Precio	542,2	486,2	487,9	429,6	460,0	482,9	465,4	456,3	456,3	- 85,8	-15,8%							
LACTEOS			1,3	2,3	3,1	2,4	3,7	4,5	3,0	2,7	1,3	100,8%							
(miles TM)	Volumen	0,7	1,0	1,4	1,1	1,7	2,0	1,3	1,1	1,1	0,4	54,5%							
(US\$/TM)	Precio	1852,4	2 250,0	2 203,9	2 223,1	2 223,9	2 249,7	2 264,5	2 407,3	2 407,3	554,9	30,0%							
CARNES			1,6	1,4	1,8	1,7	2,0	2,2	1,1	2,8	1,1	69,4%							
(miles TM)	Volumen	1,9	1,7	2,0	1,8	2,3	2,6	1,4	2,9	2,9	1,0	54,4%							
(US\$/TM)	Precio	885,0	840,1	892,5	952,5	877,3	843,8	803,1	970,7	970,7	85,7	9,7%							
TOTAL			56,7	67,6	45,8	49,6	57,0	58,4	62,6	65,3	8,6	15,2%							

13. Las importaciones de bienes de capital registraron un aumento de US\$ 66 millones (34 por ciento) con respecto al mismo mes de 2004, explicado por las mayores compras de bienes de capital para la industria (US\$ 52 millones ó 37 por ciento), materiales de construcción (US\$ 11 millones o 79 por ciento) y equipos de transporte (US\$ 3 millones u 8 por ciento).

Los 20 principales **bienes de capital para la industria** sumaron US\$ 173 millones (91 por ciento del total), mostrando un incremento de US\$ 50 millones ó 40 por ciento respecto al mismo mes del año anterior. Este dinamismo se explica por el aumento de las importaciones de equipo de calefacción (US\$ 10 millones), máquinas y equipos especiales para determinadas industrias (US\$ 9 millones) y equipos de telecomunicaciones y sus partes y piezas (US\$ 9 millones). Estos incrementos fueron parcialmente compensados por las menores adquisiciones de maquinaria y equipo de ingeniería civil (US\$ 3 millones). Las principales empresas importadoras en julio fueron Ferreyros (US\$ 7 millones), Southern (US\$ 16 millones) y el Banco de Crédito del Perú (US\$ 7 millones).

En el período enero-julio del presente las importaciones de los 20 principales bienes de capital para la industria ascendieron a US\$ 1 025 millones lo cual implicó un incremento de US\$ 189 millones (23 por ciento) respecto de similar período del año anterior, siendo la empresa Southern la que presentó mayor incremento en el monto importado en el referido período (US\$ 40 millones).

NOTAS DE ESTUDIOS ECONÓMICOS DEL BCRP

No. 23 - 9 de setiembre de 2005

CUADRO 20
20 PRINCIPALES IMPORTACIONES DE BIENES DE CAPITAL PARA LA INDUSTRIA*
(Millones de US\$)

	Ene - Jul 04	Ene - Jul 05	Var. Mill US\$	Var. %
EQUIPOS DE TELECOMUNICACIONES Y SUS PARTES Y PIEZAS	191,8	183,5	-8,3	-4,3
MAQUINAS DE PROCESAMIENTO AUTOMATICO DE DATOS	128,9	135,4	6,5	5,1
MAQUINARIA Y EQUIPO DE INGENIERIA CIVIL Y PARA CONTRATISTAS	72,9	111,7	38,7	53,1
BOMBAS (EXCEPTO BOMBAS PARA LIQUIDOS), COMPRESORES Y VENTILADORES	44,4	57,3	12,9	29,0
OTRAS MAQUINAS Y EQUIPOS ESPECIALES PARA DETERMINADAS INDUSTRIAS	65,9	54,2	-11,7	-17,8
APARATOS ELECTRICOS PARA EMPALME, CORTE, PROTECCION	37,4	53,2	15,8	42,3
MAQUINARIA TEXTIL Y PARA TRABAJAR CUEROS, Y SUS PARTES	56,3	52,5	-3,9	-6,8
EQUIPO DE CALEFACCION Y REFRIGERACION Y SUS PARTES Y PIEZAS	25,7	52,1	26,5	103,1
INSTRUMENTOS Y APARATOS DE MEDICION, VERIFICACION, ANALISIS Y CONTROL	34,1	41,7	7,6	22,3
EQUIPOS MECANICOS DE MANIPULACION Y SUS PARTES Y PIEZAS	18,9	39,0	20,1	106,7
OTRAS MAQUINAS, HERRAMIENTAS Y APARATOS MECANICOS, NO ELECTRICOS	34,3	37,1	2,8	8,0
BOMBAS PARA LIQUIDOS CON DISPOSITIVOS DE MEDICION O SIN EL	25,9	31,7	5,8	0,2
APARATOS ELECTRICOS ROTATIVOS Y SUS PARTES Y PIEZAS	15,3	31,1	15,8	103,5
HERRAMIENTAS DE USO MANUAL O DE USO EN MAQUINAS	21,9	27,7	5,8	26,7
TURBINAS DE VAPOR DE AGUA Y DE VAPORES DE OTRAS CLASES	0,4	25,1	24,8	n.a.
MAQUINAS PARA IMPRIMIR Y ENCUADERNAR Y SUS PARTES Y PIEZAS	10,7	21,7	11,0	1,0
INSTRUMENTOS Y APARATOS, N.E.P., DE MEDICINA, CIRUGIA	16,1	19,8	3,7	23,3
APARATOS DE ELECTRICIDAD	13,2	18,7	5,4	41,1
MAQUINAS DE OFICINA	12,6	17,5	4,9	38,5
APARATOS ELECTRICOS DE DIAGNOSTICO PARA USOS MEDICOS, QUIRURGICOS	9,8	14,1	4,3	44,0
SUBTOTAL	836,5	1 025,0	188,6	22,5
RESTO	83,3	112,9	29,6	35,6
TOTAL	919,7	1 137,9	218,2	23,7

*Comprende sólo Régimen Definitivo. Ordenado según el acumulado del año actual.

14. En el caso de los equipos para transporte, los 20 principales productos sumaron en julio US\$ 44 millones (99 por ciento del rubro), lo cual significó un aumento de US\$ 3 millones u 8 por ciento respecto de similar período del año anterior, explicado principalmente por las mayores adquisiciones de neumáticos y bandas de rodadura intercambiables (US\$ 4 millones) y aeronaves y equipo conexo (US\$ 2 millones). Las empresas que destacaron en el periodo fueron Scania del Perú (US\$ 2 millones), Ferreyros (US\$ 4 millones) y Diveimport (US\$ 3 millones), mientras que las empresas que han registrado mayor incremento en relación a similar período del año anterior fueron Ferreyros (US\$ 2 millones) y Diveimport (US\$ 1 millón).

En el período enero-julio del presente el monto importado de los 20 principales bienes de transporte ascendió a US\$ 337 millones lo cual implicó un incremento de US\$ 77 millones (30 por ciento) respecto de similar período del año anterior, siendo la empresa Petroperú la que presentó mayor incremento en el monto importado durante el referido período (US\$ 15 millones).

CUADRO 21
20 PRINCIPALES IMPORTACIONES DE EQUIPOS DE TRANSPORTE*
(Millones de US\$)

	Ene - Jul 04	Ene - Jul 05	Var. Mill US\$	Var. %
VEHICULOS AUTOMOTORES PARA EL TRANSPORTE DE MERCANCIAS	77,9	85,7	7,8	10,1
NEUMATICOS, BANDAS DE RODADURA INTERCAMBIABLES	50,1	69,4	19,3	38,6
MOTORES DE COMBUSTION INTERNA, DE EMBOLO, Y SUS PARTES Y PIEZAS	43,1	48,8	5,7	13,3
PARTES, PIEZAS Y ACCESORIOS DE LOS AUTOMOTORES	32,1	37,1	5,0	0,2
VEHICULOS AUTOMOTORES DE CARRETERA	23,2	32,9	9,7	41,8
AERONAVES Y EQUIPO CONEXO, NAVES ESPACIALES (INCLUSO SATELITES)	10,2	22,4	12,2	1,2
BUQUES, EMBARCACIONES (INCLUSO AERODESLIZADORES)	4,2	15,9	11,7	2,8
MAQUINAS Y APARATOS ELECTRICOS	7,2	7,5	0,3	4,2
MOTOCICLETAS (INCLUSO VELOMOTORES) Y VELOCIPEDOS, CON MOTOR O SIN EL	3,4	5,3	1,9	54,6
VEHICULOS PARA FERROCARRILES	1,5	3,4	2,0	135,7
REMOLQUES Y SEMIRREMOLQUES; OTROS VEHICULOS, SIN PROPULSION MECANICA	2,9	2,2	-0,7	-25,5
CARRILES Y ELEMENTOS PARA LA CONSTRUCCION DE VIAS FERREAS	1,4	1,8	0,4	27,8
APARATOS ELECTRICOS PARA EMPALME	0,9	1,1	0,2	18,9
MAQUINAS Y MOTORES NO ELECTRICOS	0,1	0,9	0,8	611,6
EQUIPO DE CALEFACCION Y REFRIGERACION Y SUS PARTES Y PIEZAS	0,3	0,7	0,3	101,8
ARTICULOS DE CAUCHO	0,8	0,6	-0,2	-29,2
VIDRIO	0,3	0,5	0,1	34,0
INSTRUMENTOS Y APARATOS DE MEDICION, VERIFICACION, ANALISIS Y CONTROL	0,3	0,4	0,1	35,8
MUEBLES Y SUS PARTES, CAMAS, COLCHONES, SOMIERES, COJINES	0,1	0,1	0,1	73,3
MADERA TRABAJADA SIMPLEMENTE Y TRAVIESAS DE MADERA PARA VIAS FERREAS	0,1	0,1	0,0	-4,9
SUBTOTAL	260,1	336,8	76,7	29,5
RESTO	0,1	0,1	0,0	21,4
TOTAL	260,2	336,9	76,7	29,5

*Comprende sólo Régimen Definitivo. Ordenado según el acumulado del año actual.



NOTAS DE ESTUDIOS ECONÓMICOS DEL BCRP

No. 23 - 9 de setiembre de 2005

CUADRO 22
PRINCIPALES EMPRESAS IMPORTADORAS : ENERO - JULIO 2005 *
(Millones de US\$)

	Jul. 04	Jun. 05	Jul. 05	Var. Mensual		Var. Anual		Acumulado		Var. Mill. US\$	Var. %
				Mill US\$	(%)	Mill US\$	(%)	Ene. - Jul. 04	Ene. - Jul. 05		
I. BIENES DE CONSUMO	148,1	166,7	166,6	-0,1	-0,1%	18,5	12,5%	962,0	1 167,3	205,3	21,3%
TIENDAS POR DEPARTAMENTO RIPLEY S.A.	3,2	3,0	1,6	-1,3	-44,4%	-1,5	-47,8%	23,6	34,9	11,3	47,9%
LG ELECTRONICS PERU S.A.	5,9	6,0	9,1	3,1	52,2%	3,2	53,9%	32,3	33,1	0,9	2,7%
PROCTER & GAMBLE PERU S.R.L.	4,5	4,2	1,8	-2,4	-56,6%	-2,7	-60,1%	25,0	29,7	4,7	18,7%
GLORIA S.A.	2,1	3,9	3,7	-0,2	-4,2%	1,6	79,6%	16,2	27,3	11,1	68,7%
SONY SUCURSAL DEL PERU	4,2	3,2	4,9	1,7	51,7%	0,6	14,6%	17,2	23,5	6,3	36,5%
SAGA FALABELLA S.A.	1,6	1,4	3,3	1,8	129,4%	1,6	100,1%	19,3	21,9	2,6	13,6%
CORP. TRANSCONTINENTAL DEL PERU S.A.C.	0,5	2,0	0,5	-1,5	-73,0%	0,1	12,4%	2,2	18,2	16,0	725,7%
TOYOTA DEL PERU S.A.	1,7	2,4	3,1	0,7	31,3%	1,4	82,4%	11,8	17,2	5,4	46,0%
SAMTRONICS PERU S.A.	3,6	3,3	1,1	-2,2	-66,4%	-2,5	-69,4%	21,4	15,5	-5,9	-27,5%
NESTLE PERU S.A.	1,7	2,2	1,5	-0,7	-30,5%	-0,2	-13,4%	9,0	13,4	4,4	49,0%
H.A. MOTORS. S.R.L.	1,0	1,2	1,3	0,0	3,3%	0,3	29,0%	10,1	11,5	1,4	14,5%
CETCO S.A.	1,6	1,1	1,3	0,2	23,6%	-0,3	-16,2%	8,5	11,3	2,8	32,8%
PANASONIC PERUANA S.A.	1,5	2,1	1,8	-0,3	-14,8%	0,4	24,9%	9,4	11,2	1,7	18,3%
ALIMENTOS Y PROD DE MAIZ S.A.	2,6	1,5	1,5	-0,1	-5,7%	-1,2	-44,4%	11,7	11,1	-0,6	-5,5%
COLGATE-PALMOLIVE PERU S.A.	1,6	1,7	1,5	-0,2	-14,5%	-0,2	-10,2%	10,1	10,7	0,6	6,1%
EURO MOTORS S.A.	0,9	1,4	1,4	0,0	-2,1%	0,5	59,1%	5,6	9,6	4,0	72,1%
CORPORACION E. WONG S.A.C.	1,5	1,4	2,0	0,5	35,4%	0,4	29,9%	7,0	9,2	2,3	32,3%
NISSAN MAQUINARIAS S.A.	1,1	1,1	1,5	0,4	35,0%	0,4	35,4%	9,0	8,6	-0,3	-3,5%
QUIMICA SUIZA S.A.	0,7	1,3	1,2	0,0	-1,2%	0,5	68,8%	8,5	8,5	0,1	0,7%
HONDA DEL PERU S.A.	1,4	1,4	0,8	-0,5	-39,3%	-0,5	-38,9%	6,7	8,1	1,3	19,9%
Empresas del puesto 1 al 20	42,9	45,7	44,9	-0,9	-1,9%	2,0	4,6%	264,4	334,5	70,1	26,5%
Empresas del puesto 21 al 50	18,3	27,7	24,9	-2,7	-9,8%	6,6	36,1%	124,5	171,6	47,1	37,8%
Empresas del puesto 51 al 100	17,7	21,0	20,7	-0,3	-1,3%	3,0	16,9%	120,3	151,7	31,4	26,1%
Empresas del puesto 101 al 200	16,2	19,9	22,3	2,4	12,0%	6,1	37,7%	108,1	148,5	40,3	37,3%
Resto de empresas	53,0	52,5	53,8	1,4	2,6%	0,8	1,5%	344,8	361,1	16,3	4,7%
II. MATERIAS PRIMAS Y PRODUCTOS INTERMEDIOS	404,5	511,6	563,7	52,1	10,2%	159,2	39,4%	2 820,8	3 553,6	732,7	26,0%
REFINERIA LA PAMPILLA S.A.	52,2	78,6	131,5	52,8	67,2%	79,2	151,7%	486,7	640,2	153,5	31,5%
PETROLEOS DEL PERU PETROPERU SA	53,5	93,8	81,4	-12,5	-13,3%	27,8	52,0%	343,1	508,4	165,3	48,2%
ALICORP SAA	15,4	16,7	13,3	-3,3	-20,1%	-2,1	-13,4%	103,5	91,6	-11,8	-11,4%
CARGILL AMERICAS PERU S.R.L.	6,9	6,6	7,9	1,3	19,6%	-1,0	-10,9%	46,1	44,8	-1,3	-2,9%
EMPRESA SIDERURGICA DEL PERU S.A.A.	4,9	3,9	8,7	4,9	125,3%	3,8	76,6%	30,4	42,3	11,9	39,2%
CORPORACION ACEROS AREQUIPA S.A.	8,0	4,4	5,8	1,4	33,1%	-2,2	-27,7%	41,2	41,6	0,4	1,0%
SAN MIGUEL INDUSTRIAL SA	4,0	2,6	4,6	2,0	79,5%	0,6	15,6%	28,4	38,7	10,3	36,3%
SAN FERNANDO S.A.	6,4	9,3	6,1	-3,2	-34,4%	-0,3	-4,1%	44,5	36,0	-8,5	-19,1%
GLORIA S.A.	3,4	5,2	2,9	-2,3	-44,0%	-0,5	-15,1%	18,7	32,8	14,2	75,9%
CORPORACION MISTI S.A.	2,3	2,8	1,7	-1,1	-39,3%	-0,6	-26,9%	18,2	28,5	10,2	56,2%
CONTILATIN DEL PERU S.A.	3,0	4,7	5,9	1,2	26,8%	2,9	98,0%	26,4	28,4	2,0	7,6%
MANU PERU HOLDING S.A.	0,0	2,2	5,7	3,5	158,6%	5,7	0,0%	0,0	28,3	28,3	n.a.
MOLINOS & CIA S.A.	0,6	3,3	6,1	2,8	85,3%	5,5	908,2%	19,2	27,8	8,7	45,2%
PROCTER & GAMBLE PERU S.R.L.	1,4	3,6	1,2	-2,4	-67,3%	-0,2	-14,2%	15,3	21,5	6,1	39,9%
CEMENTOS LIMA S.A.	2,4	0,8	0,1	-0,7	-85,8%	-2,3	-95,3%	9,0	20,8	11,7	130,3%
TRADI S.A.	3,3	3,8	4,8	1,0	26,9%	1,5	44,9%	14,9	20,3	5,5	36,6%
DYNO NOBEL DEL PERU S.A.	3,1	4,0	3,2	-0,8	-19,6%	0,2	5,9%	11,4	20,0	8,6	75,8%
KIMBERLY-CLARK PERU S.A.	2,1	2,9	3,0	0,1	3,2%	0,9	43,8%	12,7	18,9	6,2	48,6%
AMCOR PET PACKAGING DEL PERU S.A.	0,6	0,5	1,0	0,5	102,0%	0,5	87,0%	11,7	18,5	6,8	58,2%
FERREYROS S.A.A.	1,7	3,2	3,0	-0,3	-7,9%	1,2	70,0%	15,1	18,3	3,3	21,6%
Empresas del puesto 1 al 20	177,2	252,8	298,0	45,1	17,9%	120,8	68,2%	1 296,4	1 727,8	431,4	33,3%
Empresas del puesto 21 al 50	46,8	52,1	57,8	5,7	11,0%	11,0	23,5%	324,5	384,6	60,1	18,5%
Empresas del puesto 51 al 100	37,4	44,5	48,6	4,1	9,1%	11,1	29,7%	234,9	323,0	88,2	37,5%
Empresas del puesto 101 al 200	36,6	47,4	48,1	0,6	1,4%	11,5	31,4%	277,6	337,4	59,8	21,5%
Resto de empresas	106,4	114,8	111,3	-3,5	-3,0%	4,9	4,6%	687,5	780,8	93,3	13,6%
III. BIENES DE CAPITAL	192,8	225,6	258,7	33,1	14,7%	65,8	34,1%	1 292,7	1 662,1	369,4	28,6%
FERREYROS S.A.A.	4,4	11,2	11,5	0,3	2,9%	7,2	164,4%	66,4	83,9	17,5	26,3%
SOUTHERN PERU COPPER CORPORATION	15,4	6,9	18,8	11,9	173,5%	3,4	22,2%	46,2	78,4	32,2	69,8%
BANCO DE CREDITO DEL PERU	0,3	5,7	8,2	2,5	43,7%	7,9	2550,7%	5,0	35,1	30,1	606,5%
BANCO CONTINENTAL	1,3	2,4	2,5	0,1	2,9%	1,2	90,0%	6,5	29,5	22,9	351,8%
CORPORACION ACEROS AREQUIPA S.A.	0,5	7,5	6,2	-1,3	-17,9%	5,6	1075,2%	5,8	29,4	23,6	410,6%
BRIGHTSTAR PERU S.R.L.	3,3	2,2	5,7	3,4	155,2%	2,4	73,0%	29,6	25,6	-4,1	-13,7%
TIM PERU SAC	2,7	1,2	6,2	5,0	408,4%	3,5	128,6%	21,4	25,0	3,6	16,7%
MINERA YANACOCHA S.R.L.	2,5	1,7	2,9	1,1	64,0%	0,4	15,7%	13,1	24,0	10,9	82,9%
DELTRON COMPUTER WHOLESALERS S.A.	2,9	3,6	4,3	0,7	19,8%	1,4	50,6%	21,2	24,0	2,8	13,4%
EMB. ESTADOS UNIDOS-NAS-ASUNTOS ANTINARCOTIC	0,5	1,0	0,7	-0,3	-30,4%	0,1	22,0%	9,0	21,6	12,5	138,6%
MINERA BARRICK MISGUILCHILCA SA	1,8	2,0	1,9	-0,1	-3,7%	0,1	6,4%	9,9	19,6	9,7	98,4%
VOLVO PERU S.A.	1,1	2,0	1,7	-0,3	-16,1%	0,6	51,0%	8,2	19,3	11,1	135,6%
TOYOTA DEL PERU S.A.	3,0	3,3	2,1	-1,2	-37,0%	-1,0	-32,0%	16,0	19,1	3,1	19,6%
CREDITO LEASING S.A.	1,0	0,9	4,0	3,1	345,1%	3,0	290,9%	16,4	17,4	1,0	5,9%
NISSAN MAQUINARIAS PERU S.A.	0,7	3,4	1,8	-1,6	-48,1%	1,0	141,3%	7,7	16,7	9,0	117,4%
IBM DEL PERU S.A.C.	1,7	3,9	1,2	-2,8	-70,5%	-0,6	-33,3%	18,1	16,0	-2,1	-11,5%
ZILICOM INVESTMENTS SA	2,4	2,0	2,9	0,9	46,6%	0,6	23,4%	15,6	15,7	0,1	0,7%
ATLAS COPCO PERUANA S.A.	0,8	2,4	1,7	-0,7	-30,3%	0,9	119,5%	7,1	15,6	8,5	119,7%
PETROLEOS DEL PERU PETROPERU SA	0,0	0,0	0,0	0,0	-100,0%	0,0	0,0%	0,0	15,6	15,6	n.a.
TELEFONICA DEL PERU SAA	2,9	2,7	2,3	-0,4	-15,1%	-0,6	-21,8%	14,5	15,5	1,0	6,8%
Empresas del puesto 1 al 20	49,2	65,9	86,3	20,4	30,9%	37,1	75,4%	337,7	546,9	209,2	62,0%
Empresas del puesto 21 al 50	33,1	36,4	42,9	6,5	17,9%	9,8	29,5%	194,2	273,3	79,2	40,8%
Empresas del puesto 51 al 100	18,9	24,1	34,9	10,9	45,1%	16,0	84,9%	139,7	187,5	47,8	34,2%
Empresas del puesto 101 al 200	16,5	28,6	27,2	-1,4	-4,8%	10,7	64,7%	117,8	178,7	60,9	51,7%
Resto de empresas	75,1	70,6	67,4	-3,3	-4,7%	-7,7	-10,3%	503,4	475,7	-27,7	-5,5%
IV. TOTAL	745,4	903,9	989,0	85,1	9,4%	243,6	32,7%	5 075,6	6 383,0	1 307,4	25,8%

* No incluye Zofatacna, Admisión Temporal, Equipaje ni la categoría "Otros Bienes"
Fuente: SUNAT. Elaboración: BCRP, Dpto. Balanza de Pagos.

Departamento de Balanza de Pagos
Subgerencia de Sector Externo – Gerencia de Estudios Económicos
9 de setiembre de 2005

