

Balanza Comercial Abril 2004

Resumen

1. En **abril** de 2005 la balanza comercial registró un superávit de US\$ 186 millones, cifra positiva por vigésimo cuarto mes consecutivo y mayor en US\$ 132 millones (247 por ciento) a la obtenida en abril de 2004. Este resultado es inferior en US\$ 4 millones al proyectado en el informe de marzo, debido principalmente a las mayores importaciones realizadas (US\$ 6 millones), principalmente insumos. Las exportaciones fueron mayores en US\$ 2 millones.
 - a. Entre abril de 2004 y marzo de 2005, las exportaciones fueron de US\$ 13 556 millones, lo que significó un aumento de US\$ 3 729 millones ó 38 por ciento respecto a las registradas en similar periodo del año anterior. El aumento obedece al crecimiento de las exportaciones tradicionales y no tradicionales (42 y 30 por ciento, respectivamente).

BALANZA COMERCIAL 1/ (Millones de US\$)

	2004	2005		Abr.05/Abr.04		Enero-Abril			
	Abr.	Mar.	Abr.	Flujo	Var.%	2004	2005	Flujo	Var.%
1. EXPORTACIONES	885,7	1 328,0	1 245,9	360,2	40,7	3 652,9	4 952,6	1 299,8	35,6
Productos tradicionales	634,8	990,7	900,8	266,0	41,9	2 592,9	3 596,4	1 003,5	38,7
Productos no tradicionales	241,0	325,6	335,8	94,9	39,4	1 023,6	1 315,1	291,5	28,5
Otros	9,9	11,6	9,3	- 0,6	- 6,3	36,4	41,2	4,8	13,3
2. IMPORTACIONES	832,2	932,7	1 060,2	228,0	27,4	2 956,7	3 717,9	761,2	25,7
Bienes de consumo	160,4	184,4	195,0	34,5	21,5	571,1	694,4	123,2	21,6
Insumos	455,2	514,0	580,4	125,3	27,5	1 614,9	2 048,7	433,8	26,9
Bienes de capital	205,4	218,9	276,6	71,3	34,7	734,8	936,3	201,4	27,4
Otros bienes	11,2	15,3	8,2	- 3,0	- 27,0	35,8	38,5	2,7	7,5
3. BALANZA COMERCIAL	<u>53,5</u>	<u>395,3</u>	<u>185,7</u>	<u>132,2</u>	<u>247,4</u>	<u>696,2</u>	<u>1 234,8</u>	<u>538,6</u>	<u>77,4</u>

1/ Preliminar.

2/ X: Exportaciones; M: Importaciones.

Fuente: BCRP y SUNAT.

Elaboración: Gerencia de Estudios Económicos - Subgerencia del Sector Externo.

NOTAS DE ESTUDIOS DEL BCRP

No. 14 – 20 de junio de 2005

Cuadro 1
Balanza Comercial
(Millones de US\$)

	Datos mensuales			Datos anuales				
	Abril			May.2003	Abr.2004	May.2004	C/A	C/B
	2004	2005	Var.%	Abr.2004	Mar.2005	Abr.2005		
			A	B	C			
Exportaciones	<u>886</u>	<u>1 246</u>	<u>40,7</u>	<u>10 069</u>	<u>13 556</u>	<u>13 917</u>	<u>38,2</u>	<u>2,7</u>
Tradicional	635	901	41,9	7 093	9 765	10 031	41,4	2,7
No tradicional	241	336	39,4	2 866	3 672	3 767	31,4	2,6
Otros	10	9	- 6,3	110	119	118	7,4	- 0,5
Importaciones	<u>832</u>	<u>1 060</u>	<u>27,4</u>	<u>8 483</u>	<u>10 357</u>	<u>10 585</u>	<u>24,8</u>	<u>2,2</u>
Consumo	160	195	21,5	1 838	2 061	2 096	14,0	1,7
Insumos	455	580	27,5	4 496	5 665	5 790	28,8	2,2
Bienes de capital	205	277	34,7	2 063	2 496	2 567	24,4	2,9
Otros	11	8	- 27,0	87	136	133	52,1	- 2,2
Balanza comercial	<u>53</u>	<u>186</u>	<u>247,4</u>	<u>1 586</u>	<u>3 199</u>	<u>3 331</u>	<u>110,0</u>	<u>4,1</u>

- b. Las importaciones alcanzaron US\$ 1 060 millones en abril, registrando un incremento de US\$ 228 millones ó 27 por ciento con respecto a abril de 2004, y un aumento de US\$ 128 millones ó 14 por ciento con respecto al mes anterior. Ello se explica por las mayores compras de insumos (US\$ 66 millones ó 13 por ciento), bienes de capital (US\$ 58 millones ó 26 por ciento) y bienes de consumo (US\$ 11 millones ó 6 por ciento).
2. En el periodo anual comprendido entre los meses de mayo de 2004 y abril de 2005 la **balanza comercial** ascendió a US\$ 3 331 millones, cifra superior en US\$ 1 745 millones a la observada en similar periodo del año anterior. Con ello se mantiene la tendencia de un mayor superávit de la balanza comercial.

Cuadro 2
Balanza Comercial
(Millones de US\$)

	Datos anuales		
	Año	Año	Abr.2004
	2003	2004	Mar.2005
Exportaciones	<u>8 986</u>	<u>12 547</u>	<u>13 506</u>
Tradicional	6 267	8 886	9 644
No tradicional	2 602	3 541	3 738
Otros	117	120	124
Importaciones	<u>8 255</u>	<u>9 818</u>	<u>10 345</u>
Consumo	1 851	1 980	2 065
Insumos	4 344	5 358	5 662
Bienes de capital	1 984	2 366	2 495
Otros	75	113	123
Balanza comercial	<u>731</u>	<u>2 729</u>	<u>3 162</u>



NOTAS DE ESTUDIOS DEL BCRP

No. 14 – 20 de junio de 2005

3. Para **mayo** se proyectó unas exportaciones de US\$ 1 368 millones, nivel que aunado a una proyección de importaciones de US\$ 1 000 millones determinaría un superávit comercial de US\$ 367 millones. Las exportaciones aumentarían 38 por ciento (44 por ciento las tradicionales y 25 por ciento las no tradicionales) y las importaciones registrarían un aumento de 31 por ciento, debido a las mayores compras de insumos (34 por ciento), bienes de capital (32 por ciento) y bienes de consumo (26 por ciento).

Balanza comercial: proyección
(Millones de US\$)

	Abr.04	May.04	Abr.05 Ejec.	May.05 Proy.	May.05/May.04		Enero-Mayo			
					Flujo	Var. %	2004	2005	Flujo	Var. %
Exportaciones	<u>886</u>	<u>991</u>	<u>1 246</u>	<u>1 368</u>	<u>377</u>	<u>38,1</u>	<u>4 643</u>	<u>6 320</u>	<u>1 677</u>	<u>36,1</u>
Tradicionales	635	690	901	992	302	43,7	3 283	4 588	1 305	39,7
No tradicionales	241	292	336	366	74	25,4	1 316	1 681	366	27,8
Otros	10	8	9	10	2	18,0	45	51	6	14,2
Importaciones	<u>832</u>	<u>763</u>	<u>1 060</u>	<u>1 000</u>	<u>238</u>	<u>31,1</u>	<u>3 720</u>	<u>4 718</u>	<u>999</u>	<u>26,9</u>
Consumo	160	150	195	190	39	26,2	722	884	163	22,5
Insumos	455	408	580	545	137	33,5	2 023	2 593	570	28,2
Bienes de capital	205	195	277	257	63	32,1	929	1 193	264	28,4
Otros	11	10	8	9	- 1	- 9,9	46	47	2	3,8
Balanza comercial	<u>53</u>	<u>228</u>	<u>186</u>	<u>367</u>	<u>140</u>	<u>61,3</u>	<u>924</u>	<u>1 602</u>	<u>678</u>	<u>73,4</u>

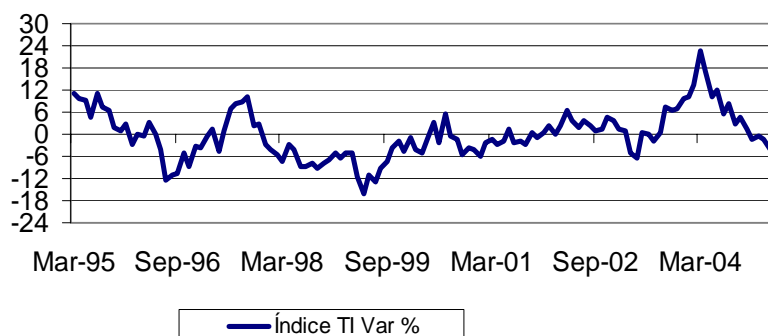
Términos de Intercambio

4. Los términos de intercambio de abril aumentaron en 3,0 por ciento respecto al mismo mes de 2004. Los precios de exportaciones se incrementaron en 15 por ciento, mientras que los precios de las importaciones lo hicieron en 11,7 por ciento.

Términos de Intercambio
(Base 1994=100)

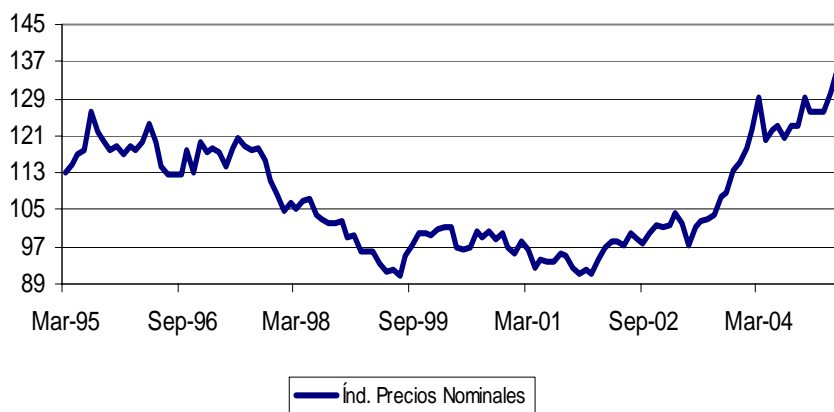


Variación del Índice de Términos de Intercambio (con respecto al mismo mes del año anterior)

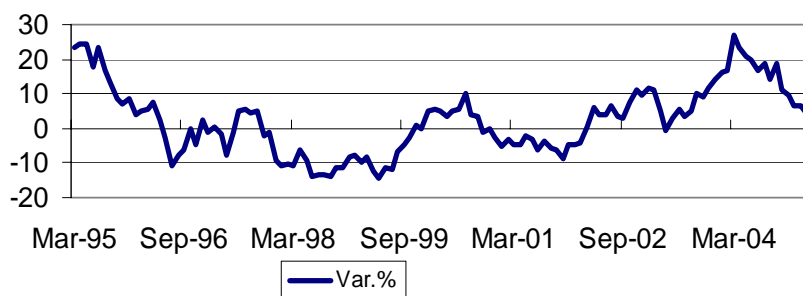


- a. **Precios de Exportación:** La variación 12 meses del precio promedio de las exportaciones se debe al aumento del precio del cobre (19,7 por ciento), oro (6 por ciento) aceite de pescado (2 por ciento), plomo (95 por ciento) y petróleo y derivados (56 por ciento).

Índice de Precios Nominales de Exportación

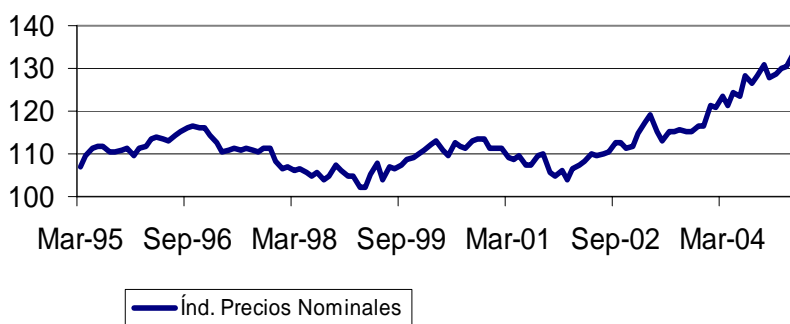


Variación del Índice de Precios de las Exportaciones (con respecto al mismo mes del año anterior)



- b. **Precios de Importación:** La variación 12 meses del precio promedio de las importaciones se debe al aumento promedio en el precio de importación del petróleo crudo y derivados (44,5 por ciento) y lácteos (19,2 por ciento) a pesar de la caída en el precio del maíz (24,9 por ciento), soya (20,4 por ciento), trigo (10,7 por ciento), así como del precio del azúcar (4,3 por ciento).

Índice de Precios Nominales de Importación



Variación del Índice de Precios de las Importaciones (con respecto al mismo mes del año anterior)



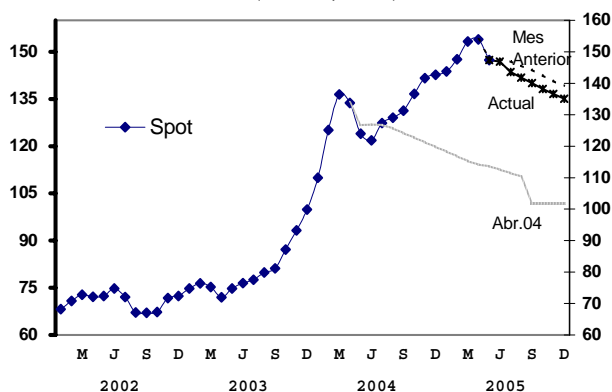
Análisis Comparativo de la evolución de los precios de *commodities*

Respecto a lo proyectado el mes anterior, los precios de los metales registran evoluciones diferentes. En el caso del cobre, se produjo una ligera corrección a la baja en parte por los menores precios asociados a los temores de que la economía de EUA y China presenten una menor demanda durante el año y a la menor cotización del euro a fines de mayo por los resultados negativos de los referendums sobre la constitución europea. Sin embargo a fines de mayo se produjo un significativo aumento de la cotización del cobre, la cual alcanzó su nivel récord en 16 años a inicios de junio debido a la disminución de los inventarios a su nivel más bajo en los últimos 30 años. En el caso del oro, la mayor fortaleza del dólar frente a un euro afectado por el referendums en Francia y en los Países Bajos determinó la baja en el precio del metal precioso.

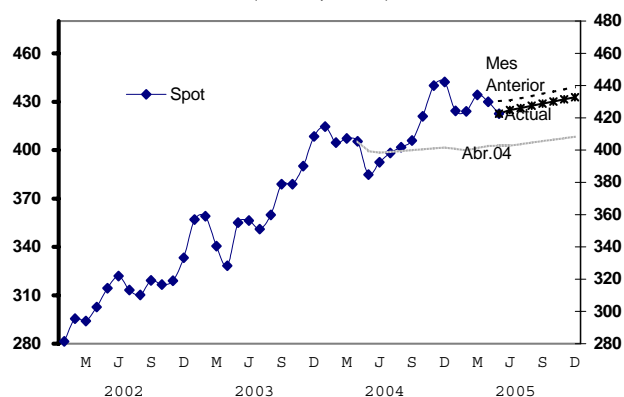
Para el año 2005 la proyección del precio del petróleo se mantiene al alza, aunque con un nivel inferior al del mes pasado debido a los mayores inventarios registrados por EUA en las primeras semanas de mayo y al crecimiento económico menor al esperado en el segundo semestre del año. Por otro lado, los contratos a futuro del aceite de soya siguen reflejando un aumento de la producción mundial, a pesar de que se proyecta menos producción para Sudamérica. En el caso del trigo para la temporada 2005/06 se prevé una disminución del stock mundial respecto de la temporada anterior así como un aumento en el consumo del cereal lo que originaría una elevación en el precio.



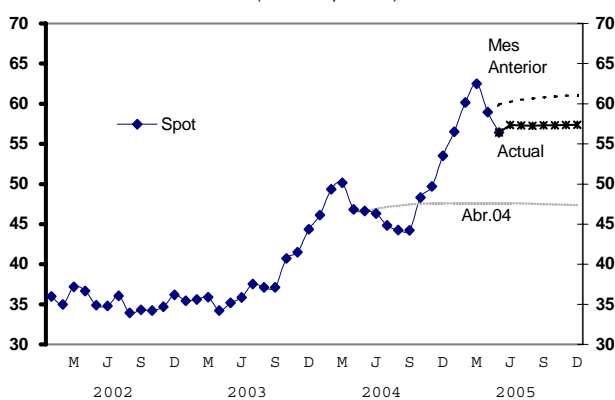
Cobre
(En cUS\$ por libra)



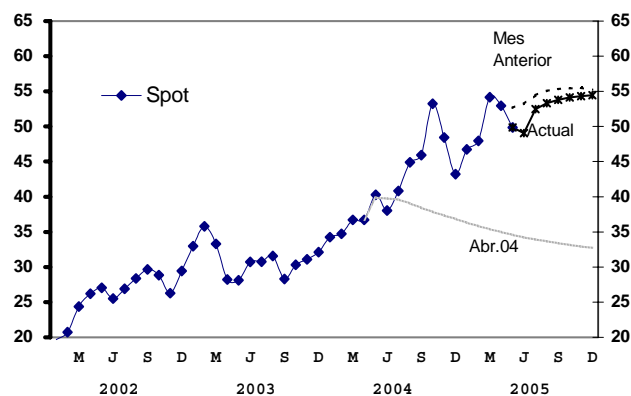
Oro
(En US\$ por onza)



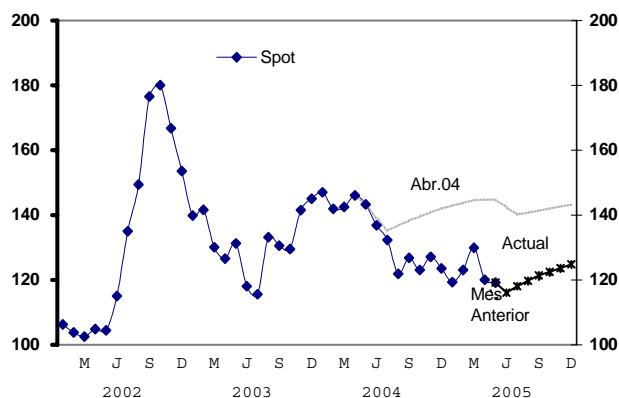
Zinc
(En cUS\$ por libra)



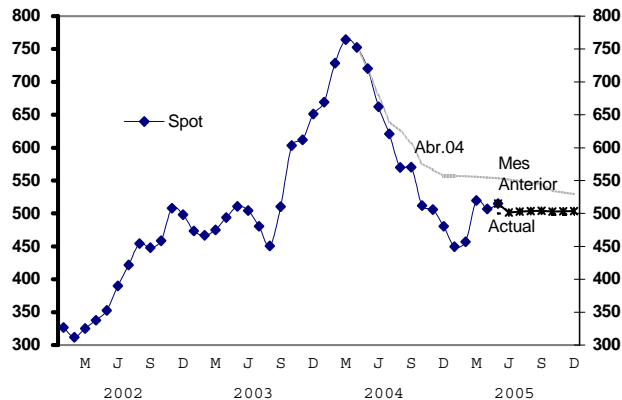
Petróleo
(En US\$ por barril)



Trigo
(En US\$ por TM)



Aceite de Soya
(En US\$ por TM)



Exportaciones tradicionales

- Las exportaciones tradicionales (cuadro 4) fueron US\$ 901 millones, superiores en 42 por ciento (US\$ 266 millones) con respecto a abril del año 2004, destacando las mayores ventas al exterior de cobre (US\$ 127 millones ó 90 por ciento), petróleo y derivados (US\$ 73 millones ó 163 por ciento) y molibdeno (US\$ 72 millones ó 353 por ciento). Respecto a marzo, las exportaciones tradicionales fueron inferiores en US\$ 90 millones (9 por ciento).

En los primeros cuatro meses del año las exportaciones tradicionales alcanzaron los US\$ 3 596 millones, mayores en 39 por ciento (US\$ 1 004 millones) con respecto a similar periodo del año 2004, sobresaliendo el incremento en las ventas al exterior de los productos mineros (US\$ 705 millones ó 34 por ciento) por las exportaciones de molibdeno (US\$ 324 millones ó 436 por ciento) y cobre (US\$ 306 millones ó 47 por ciento); y petróleo y derivados (US\$ 171 millones ó 78 por ciento).

- a. **Productos pesqueros:** totalizaron US\$ 63 millones, cifra superior a la de abril de 2004 (US\$ 9 millones ó 16 por ciento), como resultado de las mayores exportaciones de harina y aceite de pescado. Las ventas al exterior de harina de pescado fueron mayores a las realizadas en el mismo mes del año anterior (US\$ 400 mil a causa del incremento en los volúmenes exportados (4 mil TM ó 4 por ciento) no obstante los menores precios promedio realizados (US\$ 18 por TM ó 3 por ciento). Cabe destacar que a partir del 11 de abril se inició un periodo de Pesca Exploratoria de anchoveta, el mismo que fue prorrogado estableciéndose el Régimen Provisional a partir del 26 del mismo mes. Sin embargo, debido a la alta incidencia de juveniles en algunas zonas del litoral, se establecieron suspensiones esas áreas. La cotización internacional se situó en US\$ 662 CIF por TM, 1 por ciento superior a la alcanzada en abril pasado. Las exportaciones de aceite de pescado fueron superiores a las de abril del año anterior (US\$ 8 millones ó 334 por ciento) debido a los mayores volúmenes vendidos (15 mil TM ó 324 por ciento).

En lo que va del año, las exportaciones pesqueras presentan un aumento de US\$ 113 millones (48 por ciento) debido al nivel de inventarios acumulados durante el año pasado lo que fue parcialmente compensado por la menor producción alcanzada en el año (1 por ciento). Las exportaciones de harina de pescado se dirigen principalmente a China (50 por ciento de participación), seguido de Alemania y Japón (23 por ciento de participación conjunta).

- b. **Cobre:** alcanzó US\$ 268 millones en abril, valor mayor en US\$ 127 millones (90 por ciento) al del mes de abril de 2004, debido tanto a los mayores volúmenes exportados (59 por ciento) como al aumento en los precios de exportación (20 por ciento). Los mayores volúmenes (31 mil TM) se explican principalmente por el aumento en los embarques de productos refinados por parte de Southern Peru y Minera Cerro Verde. Southern Perú, principal exportador cuprífero aumentó sus exportaciones al regularizar inventarios acumulados en abril ya que en mayo registra una caída en la producción de mina de 17 por ciento asociado a las menores leyes en el mineral extraído en sus minas Toquepala y Cuajone, a lo que se suma la reducción de la producción en su planta de lixiviación de 18 por ciento. Por su parte, Cerro Verde registra un aumento en sus ventas producto del efecto base generado por la concentración de sus embarques en marzo del año 2004, considerando que su producción se ha mantenido estable. Por otro lado, Antamina registra un aumento en sus ventas de 6 mil TM.

En el periodo enero-abril las exportaciones cupríferas registraron un aumento de US\$ 306 millones (47 por ciento) respecto a similar periodo del año anterior, explicado por los mayores precios de exportación (24 por ciento) y en los volúmenes embarcados (18 por ciento). Esto último se explica principalmente, por las mayores ventas al exterior de Antamina (25 mil TM), empresa que registra un aumento en la producción en el periodo enero-abril de 27 por ciento, debido al incremento en la cantidad de mineral procesado y a la mejora en las leyes en el mineral.

- c. **Oro:** alcanzó US\$ 191 millones en abril, nivel inferior en US\$ 1 millón (0,4 por

ciento) respecto al mes de abril de 2004, debido a los menores volúmenes embarcados (6 por ciento), compensados por los mayores precios promedio de exportación (6 por ciento). Los menores volúmenes (29 mil onzas) se explica principalmente por Aruntani (37 mil onzas) y Barrick Misquichilca (14 mil onzas) lo que fue compensado por las mayores ventas de Yanacocha (19 mil onzas), Buenaventura (18 mil onzas) y empresas de la mediana minería. En el caso de Aruntani, sus exportaciones en abril pasado alcanzaron su nivel más alto equivalente al 30 por ciento de lo exportado en todo el año 2004. Yanacocha registró mayores volúmenes exportados ante el incremento en la producción en sus unidades mineras (13 por ciento) por la mayor recuperación del mineral procesado.

En el periodo enero-abril las exportaciones auríferas registraron una disminución de US\$ 23 millones (3 por ciento) debido al descenso de los volúmenes exportados en 7 por ciento, ya que los precios se incrementaron en 5 por ciento. Los menores embarques (148 mil onzas) se explican, principalmente, por Barrick Misquichilca (103 mil onzas). Esta empresa, segunda aurífera del país, registra una caída en la producción de 39 por ciento respecto a similar periodo del año anterior, explicado por la reducción en las leyes del mineral procesado ante el agotamiento de la mina Pierina.

- d. **Zinc:** totalizó US\$ 58 millones, monto inferior en US\$ 6 millones (9 por ciento) respecto a abril de 2004, explicado por menores volúmenes (37 por ciento), compensado por mejores precios de exportación (45 por ciento). La reducción en los volúmenes (47 mil TM) se explica principalmente por las menores ventas de productos concentrados por parte de Antamina (34 por ciento), Volcan (31 por ciento) y la menor actividad de la comercializadora Ayssa (93 por ciento).

En el periodo enero-abril las exportaciones de zinc registraron un aumento de US\$ 65 millones (33 por ciento) debido al incremento de los volúmenes exportados de 5 por ciento y a la elevación de los precios de exportación (27 por ciento). La mejora en los volúmenes embarcados se explica, principalmente, por las mayores ventas de Volcan (16 mil TM), el dinamismo de la comercializadora Ayssa (8 mil TM) y el incremento en la participación de Milpo (8 mil TM). Volcan, segunda productora nacional de zinc, alcanzó una expansión en su producción de 11 por ciento debido a mejoras en la infraestructura de la mina.

- e. **Resto de mineros:** totalizaron US\$ 95 millones, monto superior en US\$ 73 millones con respecto a abril de 2004 (344 por ciento), lo que se explica casi en su totalidad por las mayores exportaciones de molibdeno (US\$ 72 millones ó 353 por ciento). Dicho producto experimentó un incremento tanto en volúmenes exportados (64 por ciento) como en precios de exportación (177 por ciento). Los mayores volúmenes se explican por las mayores ventas de Minera Antamina, cuya producción se incrementó en 88 por ciento ante el mayor contenido del metal en el mineral procesado.

NOTAS DE ESTUDIOS DEL BCRP

No. 14 – 20 de junio de 2005

CUADRO 4
EXPORTACIONES DE PRODUCTOS TRADICIONALES 1/
(Millones de US\$)

	2004		2005		Abr.05/Abr.04		Enero-Abril			
	Abr.	Mar.	Abr.	Flujo	Var. %	2004	2005	Flujo	Var. %	
PESQUEROS	54,4	98,0	62,9	8,5	15,6	235,3	348,2	112,9	48,0	
Harina de pescado	52,0	92,7	52,3	0,4	0,7	217,1	302,3	85,1	39,2	
Volumen (miles tm)	91,8	173,4	95,5	3,7	4,0	388,1	565,5	177,4	45,7	
Precio (U.S.\$/tm)	565,7	534,5	548,1	- 17,6	- 3,1	559,5	534,5	- 24,9	- 4,5	
Aceite de pescado	2,4	5,3	10,5	8,1	334,2	18,1	45,9	27,8	153,3	
Volumen (miles tm)	4,6	9,4	19,5	14,9	324,4	37,5	83,6	46,1	122,7	
Precio (U.S.\$/tm)	529,0	564,2	541,2	12,2	2,3	483,1	549,2	66,2	13,7	
AGRÍCOLAS	12,2	5,5	8,9	- 3,3	- 27,2	34,6	49,3	14,7	42,5	
Algodón	0,5	0,4	0,1	- 0,4	- 88,9	1,4	1,4	- 0,1	- 4,6	
Volumen (miles tm)	0,3	0,2	0,1	- 0,2	- 73,1	0,8	0,8	0,0	3,3	
Precio (U.S.\$/tm)	1 808,9	1 774,9	744,9	- 1 064,0	- 58,8	1 780,0	1 643,1	- 136,9	- 7,7	
Azúcar	7,0	0,0	0,0	- 7,0	- 100,0	7,0	0,0	- 7,0	- 100,0	
Volumen (miles tm)	20,5	0,0	0,0	- 20,5	- 100,0	20,5	0,0	- 20,5	- 100,0	
Precio (U.S.\$/tm)	339,3	0,0	0,0	- 339,3	- 100,0	339,4	0,0	- 339,4	- 100,0	
Café	3,3	4,5	7,8	4,4	131,4	20,6	45,2	24,6	119,5	
Volumen (miles tm)	2,6	2,4	3,2	0,6	23,8	15,5	23,4	7,9	50,8	
Precio (U.S.\$/tm)	1 279,3	1 848,1	2 391,6	1 112,3	86,9	1 326,1	1 930,0	604,0	45,5	
Resto de agrícolas 2/	1,4	0,6	1,1	- 0,3	- 23,2	5,6	2,7	- 2,9	- 51,3	
MINEROS	523,7	786,0	711,9	188,2	35,9	2 105,2	2 810,4	705,1	33,5	
Cobre 3/	140,8	237,3	268,2	127,3	90,4	646,7	952,6	305,9	47,3	
Volumen (miles tm)	52,3	78,5	83,2	30,9	59,1	262,6	310,9	48,3	18,4	
Precio (¢U.S.\$/lb.)	122,2	137,1	146,2	24,0	19,7	111,7	139,0	27,3	24,4	
Estaño	27,2	31,0	24,6	- 2,6	- 9,6	105,3	104,8	- 0,5	- 0,5	
Volumen (miles tm)	3,1	3,7	3,1	- 0,1	- 1,7	13,1	13,1	0,0	0,1	
Precio (¢U.S.\$/lb.)	398,2	382,1	366,1	- 32,1	- 8,1	365,4	363,1	- 2,2	- 0,6	
Hierro	11,3	11,7	14,1	2,9	25,3	40,2	49,2	8,9	22,2	
Volumen (millones tm)	0,5	0,5	0,5	0,0	0,9	2,0	2,2	0,1	5,0	
Precio (U.S.\$/tm)	23,4	25,1	29,0	5,7	24,2	19,7	22,9	3,2	16,4	
Oro	191,8	230,8	191,0	- 0,8	- 0,4	813,4	790,9	- 22,5	- 2,8	
Volumen (miles oz.tr.)	473,2	531,7	444,3	- 28,9	- 6,1	1 994,0	1 846,2	- 147,7	- 7,4	
Precio (U.S.\$/oz.tr.)	405,4	434,1	430,0	24,6	6,1	407,9	428,4	20,4	5,0	
Plata refinada	21,2	20,2	27,1	5,8	27,5	88,4	92,1	3,7	4,2	
Volumen (millones oz.tr.)	2,8	2,8	3,8	1,0	34,3	13,1	13,2	0,0	0,2	
Precio (U.S.\$/oz.tr.)	7,5	7,3	7,2	- 0,4	- 5,1	6,7	7,0	0,3	3,9	
Plomo 3/	46,0	75,6	34,2	- 11,9	- 25,8	137,5	148,4	11,0	8,0	
Volumen (miles tm)	52,0	48,2	19,8	- 32,2	- 62,0	112,0	98,7	- 13,3	- 11,9	
Precio (¢U.S.\$/lb.)	40,2	71,1	78,4	38,3	95,3	55,7	68,2	12,6	22,6	
Zinc	64,0	78,7	58,2	- 5,8	- 9,0	195,6	260,3	64,8	33,1	
Volumen (miles tm)	126,7	113,1	79,4	- 47,3	- 37,3	361,5	379,8	18,3	5,1	
Precio (¢U.S.\$/lb.)	22,9	31,6	33,2	10,3	45,1	24,5	31,1	6,6	26,7	
Resto de mineros 4/	21,3	100,6	94,5	73,2	344,4	78,1	412,1	333,9	427,5	
PETRÓLEO CRUDO Y DERIVADOS	44,5	101,3	117,1	72,6	163,0	217,8	388,5	170,7	78,4	
Volumen (millones bs.)	1,5	2,3	2,6	1,0	68,5	8,0	9,8	1,8	22,6	
Precio (U.S.\$/b)	29,3	44,8	45,7	16,4	56,1	27,3	39,7	12,4	45,4	
PRODUCTOS TRADICIONALES	634,8	990,7	900,8	266,0	41,9	2 592,9	3 596,4	1 003,5	38,7	

1/ Preliminar.

2/ Comprende hoja de coca y derivados, melazas, lanas y pieles.

3/ Incluye contenido de plata.

4/ Incluye molibdeno, bismuto y tungsteno, principalmente.

Fuente: BCRP y SUNAT.

Elaboración: Gerencia de Estudios Económicos - Subgerencia del Sector Externo.



- f. **Petróleo y derivados:** totalizaron US\$ 117 millones, monto superior en US\$ 73 millones con respecto a abril de 2004 (163 por ciento), lo que se explica tanto por los mayores precios promedio (56 por ciento) como por el incremento en los volúmenes vendidos al exterior (69 por ciento). Las exportaciones de crudo registraron un aumento de 29 por ciento, explicado por los mayores precios promedio (29 por ciento).

En el periodo enero-abril, las exportaciones de petróleo y derivados presentan un aumento de US\$ 171 millones (78 por ciento) debido a los mayores volúmenes vendidos (23 por ciento) y los mayores precios promedio de exportación (45 por ciento). En el caso de los volúmenes el aumento se debe, entre otros factores, al inicio de las exportaciones del operador del proyecto Camisea en setiembre del año pasado.

- g. **Café:** totalizó US\$ 8 millones en abril, monto superior al de abril de 2004 (US\$ 4 millones ó 131 por ciento), lo que se explica tanto por los mayores precios promedio de exportación (87 por ciento) como por el aumento en los volúmenes embarcados (24 por ciento). Con respecto a los precios, se observó una mejora en la cotización internacional del producto, a un nivel promedio de US\$ 2 840 por TM en abril comparado con los US\$ 1 637 por TM alcanzados en abril de 2004. El aumento de la cotización internacional del café con respecto al año anterior se debe a las perspectivas de un menor crecimiento de la producción en las próximas dos campañas.

Entre enero y abril, las exportaciones de café han mostrado un crecimiento (US\$ 25 millones ó 120 por ciento) en base al incremento tanto de los precios (51 por ciento) como de los volúmenes embarcados (46 por ciento). En el mismo periodo el principal destino de exportación fue los Estados Unidos (34 por ciento de participación), seguido de Alemania y Francia (33 por ciento de participación conjunta).

Exportaciones no tradicionales

6. En abril, el valor de las ventas al exterior no tradicionales (cuadro 5) fue de US\$ 336 millones, mayor en 39 por ciento (US\$ 95 millones) respecto al mes de abril del año anterior. Las exportaciones que más aumentaron fueron las agropecuarias con 56 por ciento (US\$ 70 millones versus US\$ 45 millones en abril de 2004), químicas con 92 por ciento (US\$ 49 millones versus US\$ 26 millones), textiles con 21 por ciento (US\$ 96 millones versus US\$ 79 millones) y sidero-metalúrgicos y joyería con 31 por ciento (US\$ 40 millones versus US\$ 31 millones). Respecto a marzo las exportaciones no tradicionales aumentaron en 3 por ciento (US\$ 10 millones), principalmente por los productos agropecuarios y maderas y papeles.

En el periodo enero-abril del 2005 las ventas al exterior no tradicionales alcanzaron un monto de US\$ 1 315 millones, mayor en 29 por ciento (US\$ 291 millones) respecto a similar periodo del año anterior. Las exportaciones que más aumentaron fueron las agropecuarias con 27 por ciento (US\$ 61 millones), químicas con 49 por ciento (US\$ 60 millones), textiles con 17 por ciento (US\$ 56 millones) y sidero-metalúrgicas y joyería con 26 por ciento (US\$ 32 millones).

NOTAS DE ESTUDIOS DEL BCRP

No. 14 – 20 de junio de 2005

CUADRO 5
EXPORTACIONES DE PRODUCTOS NO TRADICIONALES 1/
(Millones de US\$)

	2004	2005		Abr.05/Abr.04		Enero-Abril			
	Abr.	Mar.	Abr.	Flujo	Var. %	2004	2005	Flujo	Var. %
AGROPECUARIOS	44,6	58,9	69,5	24,9	55,8	224,1	284,7	60,6	27,0
Legumbres	15,6	20,9	21,5	5,9	37,6	90,0	95,6	5,6	6,2
Frutas	6,6	10,4	12,0	5,4	80,9	55,9	75,4	19,4	34,8
Productos vegetales diversos	5,0	6,1	8,4	3,4	66,8	21,8	28,9	7,0	32,1
Cereales y sus preparaciones	3,2	3,5	4,0	0,8	25,2	13,0	13,8	0,9	6,8
Té, café, cacao y esencias	8,9	10,8	15,7	6,8	76,5	22,9	43,3	20,4	88,9
Resto	5,3	7,3	8,0	2,7	51,1	20,4	27,7	7,2	35,5
PESQUEROS	24,2	28,4	26,7	2,5	10,3	91,3	116,1	24,8	27,2
Crustáceos y moluscos congelados	13,4	14,5	15,8	2,3	17,5	41,6	53,8	12,1	29,1
Pescado congelado	4,0	7,3	5,1	1,1	28,2	25,0	37,8	12,8	51,3
Preparaciones y conservas	5,6	5,4	4,7	- 0,9	- 15,6	21,3	20,6	- 0,7	- 3,3
Pescado seco	0,8	0,6	0,9	0,1	13,8	2,1	2,4	0,4	17,6
Resto	0,4	0,5	0,2	- 0,2	- 56,8	1,3	1,6	0,2	16,1
TEXTILES	79,2	106,4	95,8	16,6	20,9	329,8	386,1	56,2	17,0
Prendas de vestir y otras confecciones	64,1	88,9	76,3	12,2	19,0	263,8	318,5	54,7	20,8
Tejidos	3,6	5,2	4,6	1,1	29,8	17,8	18,1	0,3	1,7
Fibras textiles	5,6	6,2	7,2	1,6	28,4	23,0	23,7	0,7	3,2
Hilados	5,9	6,1	7,6	1,7	28,8	25,2	25,6	0,4	1,8
MADERAS Y PAPELES, Y SUS MANUFACTURAS	16,6	16,9	25,2	8,5	51,2	59,4	80,6	21,2	35,7
Madera en bruto o en láminas	8,3	7,9	13,2	4,8	58,1	26,5	39,0	12,5	47,1
Artículos impresos	4,0	3,4	4,3	0,3	7,8	14,4	16,1	1,7	11,6
Manufacturas de papel y cartón	2,0	2,6	3,3	1,3	64,8	9,0	11,6	2,6	28,9
Manufacturas de madera	1,3	1,8	2,9	1,6	118,0	4,9	9,2	4,3	87,3
Muebles de madera, y sus partes	0,9	1,2	1,4	0,5	56,6	4,3	4,6	0,3	7,4
Resto	0,0	0,0	0,0	- 0,0	- 11,7	0,3	0,1	- 0,1	- 47,0
QUÍMICOS	25,5	47,0	49,0	23,5	91,8	122,6	182,6	60,0	49,0
Productos químicos orgánicos e inorgánicos	6,9	8,7	9,2	2,2	32,4	22,9	33,8	10,9	47,6
Artículos manufacturados de plástico	2,8	6,2	8,6	5,8	204,6	16,0	25,4	9,4	58,6
Materias tintóreas, curtiembres y colorantes	3,9	4,6	5,6	1,7	43,1	15,7	19,3	3,6	22,6
Manufacturas de caucho	2,3	3,3	2,7	0,4	19,4	10,7	11,4	0,7	6,6
Aceites esenciales, prod.de tocador y tensoactivos	2,8	14,1	5,9	3,2	115,5	29,3	45,4	16,1	55,1
Resto	6,8	10,0	16,9	10,1	148,2	28,0	47,3	19,4	69,3
MINERALES NO METÁLICOS	8,9	7,2	10,5	1,6	17,7	27,0	34,2	7,1	26,4
Cemento y materiales de construcción	5,9	4,3	6,2	0,3	5,9	15,6	21,0	5,3	34,2
Abonos y minerales, en bruto	0,8	0,8	1,2	0,4	54,5	3,8	4,8	1,1	28,4
Vidrio y artículos de vidrio	1,2	0,8	0,7	- 0,5	- 42,1	3,3	2,5	- 0,8	- 23,2
Artículos de cerámica	0,3	0,4	0,6	0,3	111,3	1,2	1,5	0,3	23,6
Resto	0,7	0,9	1,7	1,0	129,7	3,2	4,4	1,2	38,3
SIDERO-METALÚRGICOS Y JOYERÍA	30,7	40,9	40,2	9,5	30,9	120,7	152,4	31,6	26,2
Productos de cobre	9,4	17,0	17,7	8,3	88,5	41,6	62,3	20,7	49,7
Productos de zinc	8,3	8,7	8,0	- 0,4	- 4,3	28,8	29,6	0,8	2,8
Productos de hierro	3,5	4,6	3,3	- 0,1	- 3,0	15,3	19,5	4,1	27,0
Manufacturas de metales comunes	1,4	1,4	1,6	0,2	16,4	4,6	5,6	1,0	21,9
Desperdicios y desechos no ferrosos	0,5	0,4	0,5	- 0,0	- 9,4	1,3	1,6	0,2	18,7
Productos de plomo	0,1	0,3	0,3	0,3	566,3	0,4	1,6	1,2	286,8
Productos de plata	0,0	0,1	0,0	0,0	1 150,0	0,3	0,2	- 0,2	- 53,5
Artículos de joyería	6,8	7,5	7,8	0,9	13,9	25,0	27,7	2,7	10,7
Resto	0,8	0,7	1,1	0,2	28,0	3,4	4,5	1,1	32,2
METAL-MECÁNICOS	6,9	14,7	13,4	6,6	96,2	31,5	59,3	27,8	88,2
Vehículos de carretera	0,4	0,3	0,2	- 0,2	- 56,9	1,6	0,9	- 0,7	- 43,9
Maquinaria y equipo industrial, y sus partes	1,3	1,3	1,9	0,6	49,9	4,8	7,9	3,1	64,8
Maquinas y aparatos eléctricos, y sus partes	0,6	2,8	2,1	1,5	245,1	4,3	7,7	3,3	77,3
Artículos manufacturados de hierro o acero	0,4	1,5	2,2	1,8	430,4	1,8	8,1	6,2	341,1
Máquinas de oficina y para procesar datos	0,4	0,4	0,6	0,2	51,1	2,4	1,8	- 0,6	- 25,9
Equipo de uso doméstico	0,1	0,7	0,7	0,6	394,3	0,8	1,7	0,8	100,5
Maquinaria y equipo de ing. civil, y sus partes	0,5	1,4	0,3	- 0,1	- 30,9	2,4	2,3	- 0,2	- 6,3
Maquinaria y equipo generadores de fuerza	0,3	0,4	0,7	0,4	146,0	1,9	3,6	1,7	91,0
Enseres domésticos de metales comunes	0,2	0,8	0,5	0,3	169,2	1,3	2,3	1,0	78,4
Resto	2,6	5,2	4,2	1,6	59,8	10,1	23,1	13,1	129,8
OTROS	4,3	5,2	5,6	1,3	30,6	17,1	19,1	2,0	11,8
PRODUCTOS NO TRADICIONALES	241,0	325,6	335,8	94,9	39,4	1 023,6	1 315,1	291,5	28,5

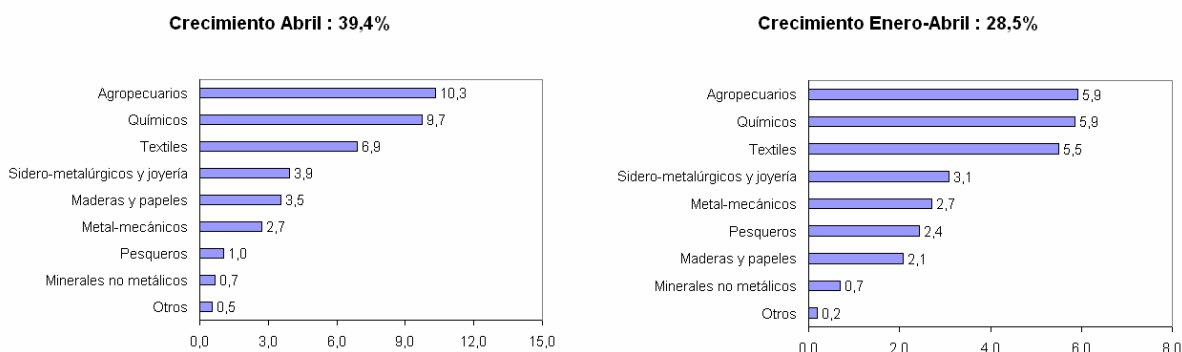
1/ Preliminar.

Fuente: BCRP y SUNAT.

Elaboración: Gerencia de Estudios Económicos - Subgerencia del Sector Externo.



Exportaciones No Tradicionales



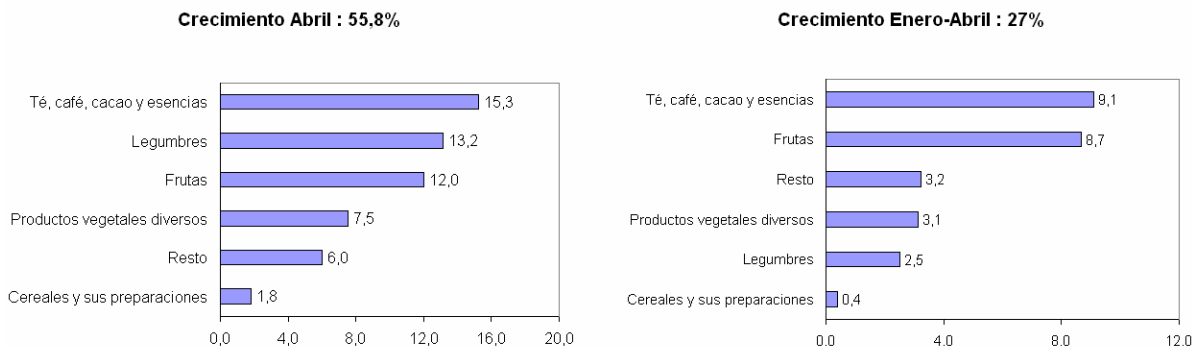
Contribuyeron principalmente al crecimiento de abril las exportaciones agropecuarias y químicas, las cuales explicaron en conjunto 20 de los 39 puntos de crecimiento del sector. Estos mismos sectores fueron los más dinámicos en los primeros cuatro meses del año, aportando 12 de los 29 puntos porcentuales de crecimiento de las exportaciones no tradicionales.

Los principales desarrollos de las exportaciones no tradicionales en abril fueron los siguientes:

- Agropecuarios:** sumaron US\$ 70 millones en abril. Esta cifra es mayor en US\$ 25 millones (56 por ciento) con respecto a abril de 2004 debido principalmente a las mayores ventas de esencias (US\$ 7 millones) y legumbres (US\$ 6 millones). Entre las esencias destacan las mayores exportaciones de frutos del género capsicum (principalmente paprika) (US\$ 6 millones) ante el aumento de la demanda internacional por el producto, la cual ha permitido obtener una mejora en los precios en lo que va del ano. Entre las legumbres destacaron las mayores exportaciones de esparragos frescos (US\$3 millones) y esparragos en conserva (US\$ 2 millones) debido a los mejores precios obtenidos en abril luego de un primer trimestre caracterizado por bajos precios ante la sobreoferta mexicana.

El dinamismo de las exportaciones de esencias, legumbres y frutas determino en mayor grado la mejora del sector agropecuario en abril, explicando 41 de los 56 puntos de crecimiento del sector. Considerando los cuatro primeros meses del ano, el mejor desempeo del sector se sustenta en las exportaciones de esencias y frutas, que explicaron 18 de los 27 puntos porcentuales de crecimiento.

Exportaciones Agropecuarias



NOTAS DE ESTUDIOS DEL BCRP

No. 14 – 20 de junio de 2005

En los cuatro primeros meses del año, las exportaciones agropecuarias fueron superiores a las realizadas en el mismo periodo del año anterior (27 por ciento). En relación a los productos exportados, destacaron las mayores ventas al exterior de esencias (US\$ 20 millones) y frutas (US\$ 19 millones), particularmente pimiento paprika (US\$19 millones), uvas frescas (US\$ 10 millones) y alcachofas (US\$ 3 millones). Respecto a las uvas el incremento de los pedidos provenientes de Hong Kong estuvo asociado al inicio del ao chino. En cuanto a los principales socios comerciales, destaco los Estados Unidos que concentro el 28 por ciento de las ventas, seguido de Espaa y los Pases Bajos (25 por ciento en conjunto). A nivel de empresas, destacaron Camposol (US\$ 19 millones), Sociedad Agrcola Vir (US\$ 11 millones) y Drokasa (US\$ 11 millones).

Cuadro 6

15 PRINCIPALES BIENES EXPORTADOS: SECTOR AGROPECUARIO*

(Millones de US\$)

Productos ms vendidos	Ene.-Abr. 2004	Ene.-Abr. 2005	Variacin	
			Flujo	%
Frutos de los generos capsicum o pimenta, secos, triturados o pulverizados	14,9	33,9	19,0	127,2
Mangos y mangostanes, frescos o secos	29,9	33,0	3,2	10,6
Esparragos, frescos o refrigerados	27,5	27,0	-0,5	-1,8
Esparragos preparados o conservados, sin congelar	24,4	25,8	1,4	5,5
Uvas frescas	4,7	14,9	10,2	218,8
Las demas hortalizas preparadas o conservadas sin congelar	11,5	12,9	1,5	12,9
Leche evaporada sin azucar ni edulcorante	8,9	12,2	3,4	38,0
Demas preparaciones utilizadas para la alimentacion de los animales	5,3	6,6	1,3	25,0
Alcachofas (alcauciles) preparadas o conservadas, sin congelar	2,1	5,5	3,4	164,0
Manteca de cacao c/ndice de acidez expresado en acido oleico>1% pero<=1.65%	4,0	5,1	1,2	29,4
Mandarinas (incluidas las tangerinas y satsumas) frescas o secas	2,8	5,1	2,3	84,2
Esparragos congelados	3,6	4,9	1,3	35,8
Bananas o platanos tipo "cavendish valery" frescos	3,7	4,8	1,1	30,0
Prod. d panad., pastel. o gallet....galltas dulces (con adiccion d edulcorantes)	3,5	4,2	0,7	20,6
Demas frutas y otros frutos,sin cocer o cocidos en agua o vapor.s/azuc.o edulc.	3,0	4,1	1,1	35,1
Subtotal	149,8	200,3	50,6	33,8
Total	224,1	284,7	60,6	27,0

*Principales productos a nivel de partida arancelaria a 10 dgitos.

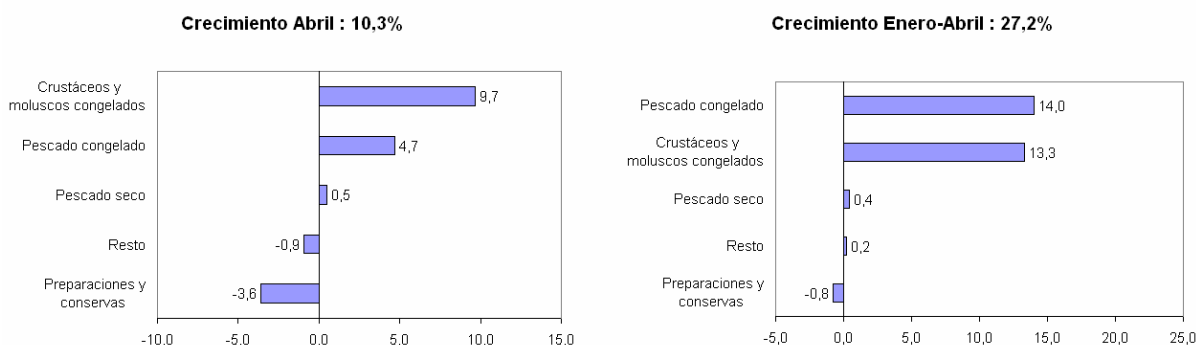
- b. **Pesqueros:** alcanzaron US\$ 27 millones en abril, monto superior en US\$ 3 millones (10 por ciento) al registrado en abril de 2004 debido a las mayores ventas de crustceos y moluscos congelados (US\$ 3 millones). Este resultado se debio al incremento en las ventas de conchas, calamares y potas (US\$ 3 millones) y moluscos preparados (US\$ 1 milln).

En abril, el crecimiento del sector se basa en el mejor desempeo de las exportaciones de crustceos y moluscos congelados, las cuales explican el crecimiento del sector. En los cuatro primeros meses del ao, las mayores exportaciones de pescado congelado y crustceos y moluscos congelados explicaron casi la totalidad de los 27 puntos porcentuales en que crecio el sector pesquero.

En los cuatro primeros meses del ao, las exportaciones pesqueras fueron superiores a las realizadas en el mismo periodo del ao anterior (27 por ciento). Por productos se observaron mayores ventas de pescado congelado (US\$ 13 millones) y crustceos y moluscos congelados (US\$ 12 millones), ante las mayores exportaciones de calamares y potas (US\$ 5 millones) y filetes congelados (US\$ 4 millones). En cuanto a los principales socios comerciales, destaco Estados Unidos que concentro el 23 por ciento de las ventas, seguido de Espaa y Francia (27 por ciento en conjunto). A nivel de empresas, destacaron Corporacin Refrigerados Iny (US\$ 10 millones), Pesquera Hayduk (US\$ 5 millones) y Austral Group (US\$ 4 millones).



Exportaciones Pesqueras



Cuadro 7
15 PRINCIPALES BIENES EXPORTADOS: SECTOR PESQUERO
(Millones de US\$)

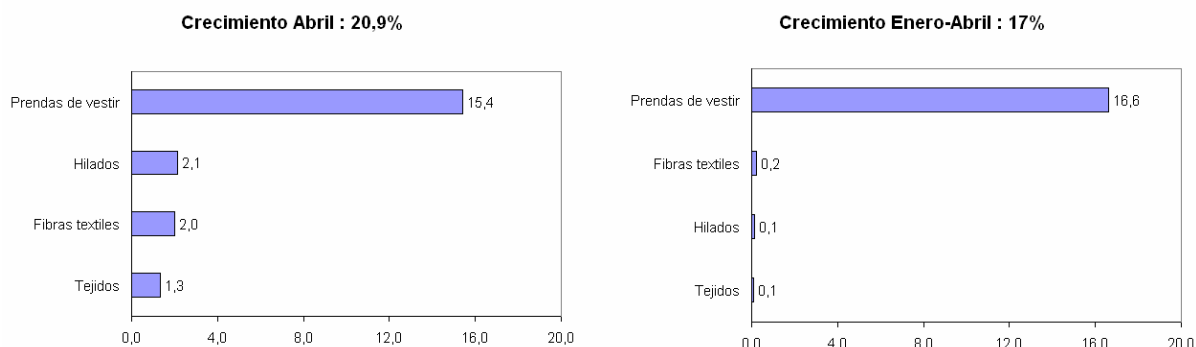
Productos más vendidos	Ene.-Abr. 2004	Ene.-Abr. 2005	Variación	
			Flujo	%
Moluscos e invertebrados acuáticos, frescos, refrigerados, congelados, secados,	31,8	41,7	10,0	31,3
Filetes de pescado congelado	14,5	22,2	7,7	53,3
Crustáceos congelados	9,7	12,0	2,3	23,7
Crustáceos, moluscos y otros invertebrados acuáticos, preparados o en conserva,	7,4	10,9	3,5	48,1
Pescado preparado o en conserva, n.e.p.; caviar y sucedáneos preparados a base	13,9	9,7	-4,2	-30,5
Filetes de pescado frescos o refrigerados, y otras carnes de pescado (picadas o	5,1	8,8	3,7	71,6
Pescado congelado (excepto filetes y pescado picado)	3,2	4,4	1,2	38,7
Pescado fresco (vivo o muerto) o refrigerados (excepto filetes y pescado picado	2,2	2,3	0,2	8,4
Pescado seco, salado o en salmuera, pero no ahumado	1,9	2,3	0,4	18,6
Harina y gránulos de carne o despojos de carne, de pescado o de crustáceos, mol	1,2	1,0	-0,2	-16,4
Grasas y aceites de pescado o de mamíferos marinos y sus fracciones, refinados	0,1	0,5	0,4	293,9
Pescado salado, pero no seco ni ahumado, y pescado en salmuera	0,0	0,2	0,1	349,9
Crustáceos, excepto los congelados	0,2	0,1	-0,1	-61,2
Materiales de origen animal, n.o.p.	0,0	0,0	0,0	249,1
Harina de pescado apta para el consumo humano	0,0	0,0	0,0	-62,9
Subtotal	91,2	116,1	25,0	27,4
Total	91,3	116,1	24,8	27,2

*Principales productos a nivel de cucci a 4 dígitos.

- c. **Textiles:** totalizaron US\$ 96 millones, nivel superior en US\$ 17 millones (21 por ciento) al alcanzado en abril de 2004, debido a las mayores exportaciones de prendas de vestir (US\$ 12 millones ó 19 por ciento). Aumentaron las ventas de camisas (US\$ 5 millones), camisetas (US\$ 3 millones) y otras prendas de vestir (US\$ 2 millones), principalmente.

En abril, las prendas de vestir aportaron 15 de los 21 puntos porcentuales de crecimiento. Durante los cuatro primeros meses del año, el dinamismo de las ventas al exterior de prendas de vestir explicó la mayor actividad del sector, representando casi la totalidad de los 17 puntos porcentuales de crecimiento.

Exportaciones Textiles

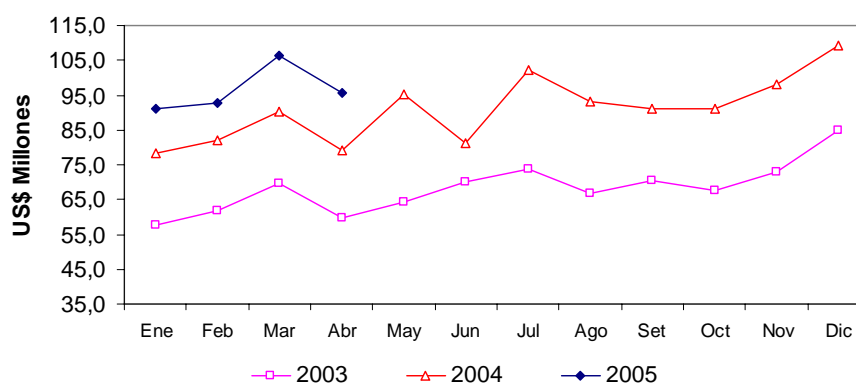


NOTAS DE ESTUDIOS DEL BCRP

No. 14 – 20 de junio de 2005

En el acumulado anual, las exportaciones textiles fueron superiores a las realizadas en el mismo periodo del año anterior (17 por ciento). La mayor parte del crecimiento de las exportaciones observado se explica principalmente por el ascenso en las ventas al exterior de prendas de vestir (US\$ 55 millones), producto de las mayores exportaciones de camisas (US\$ 20 millones), suéteres (US\$ 8 millones) y camisetas (US\$ 8 millones). En cuanto a los principales socios comerciales, destacó los Estados Unidos que concentró el 66 por ciento de las ventas, seguido de Venezuela y Chile (9 por ciento en conjunto). A nivel de empresas, destacaron Confecciones Textimax (US\$ 29 millones), Topy Top (US\$ 26 millones) y Devanlay Perú (US\$ 23 millones).

Evolución de las exportaciones textiles



Cuadro 8
15 PRINCIPALES BIENES EXPORTADOS: SECTOR TEXTIL
(Millones de US\$)

Productos más vendidos	Ene.-Abr. 2004	Ene.-Abr. 2005	Variación	
			Flujo	%
Camisetas de todo tipo, de punto o ganchillo	98,9	106,6	7,7	7,8
Camisas de punto o ganchillo	58,4	78,8	20,4	35,0
Blusas, camisas y blusas camiseras	33,2	36,7	3,5	10,6
Jerseys, suéteres, chalecos y artículos análogos de punto o ganchillo	13,8	21,6	7,8	56,8
Otras prendas de vestir, de punto o ganchillo	16,3	19,6	3,4	20,7
Trajes sastre, conjuntos, chaquetas, vestidos, faldas pantalón, pantalones, del	8,8	12,8	4,0	45,8
Hilados de algodón, excepto hilo para coser	13,8	11,2	-2,6	-19,1
Hilados de lana o pelos de animales (excepto mechadas de lana peinada (tops)	8,6	10,8	2,2	26,2
Lana u otros pelos finos u ordinarios de animales, cardados o peinados	6,9	7,9	1,0	14,2
Pantalones largos, delantales y overoles con tirantes, calzones y pantalones c	5,9	7,3	1,4	23,9
Estopas de filamentos sintéticos	7,6	6,9	-0,7	-9,6
Prendas y accesorios de vestir para bebés	5,3	6,2	0,9	17,0
Fibras sintéticas discontinuas, sin cardar ni peinar ni preparadas en otra form	4,6	4,6	-0,1	-1,2
Fibras sintéticas discontinuas, cardadas, peinadas o preparadas en otra forma	3,9	4,4	0,5	13,6
Pantalones largos, delantales y overoles con tirantes, calzones y pantalones co	2,9	4,3	1,4	48,7
Subtotal	288,8	339,7	50,9	17,6
Total	329,8	386,1	56,2	17,0

*Principales productos a nivel de cucu a 4 dígitos.

- d. **Maderas y papeles:** totalizaron US\$ 17 millones en abril. Este monto exportado fue superior en US\$ 9 millones (51 por ciento) al de abril del año anterior, básicamente por las mayores exportaciones de madera en bruto (US\$ 5 millones). Dicho incremento se explica por las mayores ventas de madera aserrada de especies no coníferas (US\$ 4 millones) por parte de Maderera Bozovich, Comercial JR Molina y Desarrollo Forestal.



NOTAS DE ESTUDIOS DEL BCRP

No. 14 – 20 de junio de 2005

En el periodo enero-abril de 2005 las exportaciones de maderas y papeles aumentaron en US\$ 21 millones (36 por ciento), básicamente por el incremento en las ventas al exterior de madera en bruto (US\$ 13 millones), manufacturas de madera (US\$ 4 millones) y manufacturas de papel y cartón (US\$ 3 millones). En el caso de la madera en bruto, destaca las mayores ventas de madera aserrada de especies no coníferas (US\$ 10 millones) por parte de Maderera Bozovich, Comercial JR Molina y Desarrollo Forestal. En el caso de las manufacturas de madera, resalta el incremento de las ventas de hojas de madera (US\$ 1 millón) por parte de Triplay Iquitos y Triplay Enchapes. Finalmente, en el caso de las manufacturas de papel y cartón, el aumento se debe a las mayores ventas de cuadernos escolares (US\$ 700 mil) por parte de Papelera Nacional y de toallas y tampones higiénicos (US\$ 300 mil) por parte de Kimberly Clark Perú.

El crecimiento alcanzado por el sector maderas y papeles en abril, 51 puntos porcentuales, se explica principalmente por la contribución de la madera en bruto, que representó 29 puntos porcentuales. En el periodo enero-abril del año 2005 el incremento de 36 puntos porcentuales se explica principalmente por la madera en bruto (21 puntos porcentuales) y las manufacturas de madera (7 puntos porcentuales).

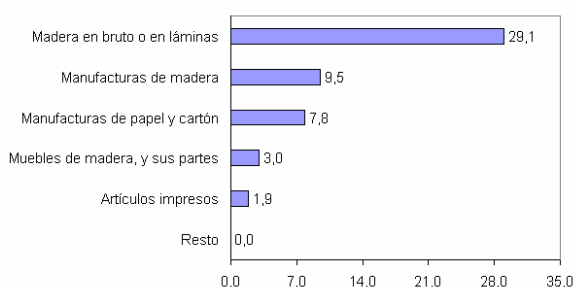
Cuadro 9
15 PRINCIPALES BIENES EXPORTADOS: SECTOR MADERAS Y PAPELES
(Millones de US\$)

Productos más vendidos	Ene.-Abr. 2004	Ene.-Abr. 2005	Variación	
			Flujo	%
Madera aserrada de virola, mahogany (swietenia spp.), imbuía y balsa	10,8	21,2	10,4	95,5
Impresos publicitarios, catalogos comerciales y similares	6,5	7,4	0,9	13,7
Maderas aserradas de las maderas tropicales de la nota de subp. 1 de este cap.	8,8	7,3	-1,5	-17,0
Tablillas y frisos para parques, sin ensamblar, distinta de las coníferas	3,5	5,9	2,5	71,8
Demás libros, folletos e impresos similares	5,3	5,3	0,0	-0,5
Compresas y tampones higiénicos, pañales para bebés y art. higiénicos similares	2,0	3,2	1,1	56,9
Demás maderas contrachap. q'tengan por lo menos, una hoja externa distinta d' con Cuadernos	2,3	3,0	0,7	28,4
Los demás muebles de madera	1,3	2,7	1,4	102,3
Demás maderas aserradas o desbastada longitudinalmente, cortada o desenrollada	2,5	2,5	0,1	3,1
Demás maderas aserradas o desbastada longitudinalmente, cortada o desenrollada	1,1	2,4	1,3	111,5
Demás hojas p' chapado o contrachapado y demás maderas serradas long. espesor <	0,3	1,9	1,6	544,7
Demás maderas contrachapadas constituida por hojas de madera de espesor unit.<=	0,8	1,7	0,9	118,7
Demás maderas perfiladas longitudinalmente distinta de coníferas	0,5	1,2	0,7	140,1
Muebles de madera del tipo de los utilizados en dormitorios	1,0	1,1	0,1	14,7
Papel higiénico, en bobinas de una anchura <=36 cm	1,5	1,0	-0,5	-31,9
Subtotal	48,2	67,8	19,6	40,6
Total	59,4	80,6	21,2	35,7

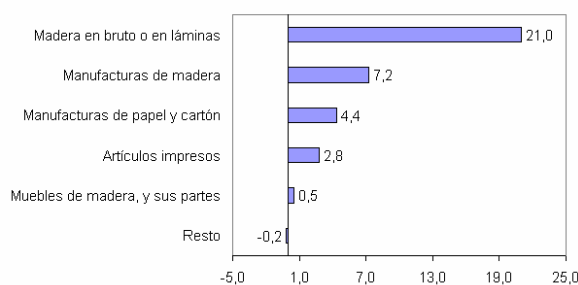
*Principales productos a nivel de partida arancelaria a 10 dígitos.

Exportaciones de Maderas y Papeles

Crecimiento Abril : 51,2%



Crecimiento Enero-Abril : 35,7%

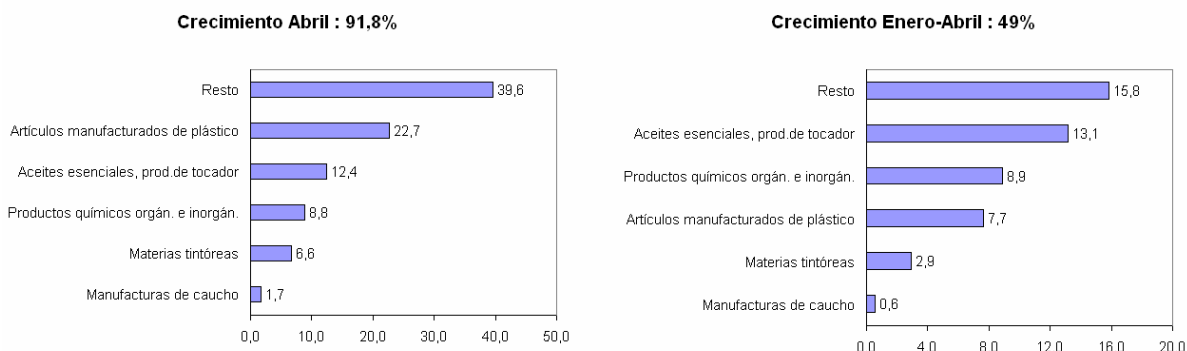


Los principales exportadores de este rubro en los cuatro primeros meses del año 2005 fueron Maderera Bozovich (US\$ 10 millones), Quebecor World Perú (US\$ 7 millones) y Metrocolor (US\$ 7 millones). Estas empresas explicaron el 27 por ciento de las exportaciones del periodo. Los principales mercados para las exportaciones de maderas y papeles son Estados Unidos (31 por ciento), México (23 por ciento) y Colombia (9 por ciento).

- e. **Químicos:** totalizaron US\$ 49 millones en abril, monto superior en US\$ 24 millones (92 por ciento) al registrado en abril del año previo, debido principalmente al crecimiento de las exportaciones de otros productos químicos (US\$ 10 millones) y artículos manufacturados de plástico (US\$ 6 millones). A nivel de productos destacaron las mayores exportaciones de arcilla natural (US\$ 4 millones) y pantallas de computadoras (US\$ 4 millones).

En abril, el dinamismo de las exportaciones de este sector se explica por las mayores ventas del resto de productos químicos y equipos manufacturados de plástico, subsectores que explicaron 62 de los 92 puntos porcentuales de crecimiento del sector. En los cuatro primeros meses del año, la mejora registrada por las exportaciones químicas fue explicada principalmente por el desarrollo de las ventas del resto de productos químicos y aceites esenciales y productos de tocador, los cuales representaron 29 de los 49 puntos porcentuales de crecimiento.

Exportaciones Químicas



En el año, las exportaciones químicas fueron superiores a las realizadas en el mismo periodo del año anterior (49 por ciento) explicado por las mayores ventas de otros productos químicos (US\$ 19 millones) y aceites esenciales y productos de tocador (US\$ 16 millones), destacando entre los primeros la arcilla natural (US\$ 4 millones) y entre los segundos las cremas depilatorias y otros productos de perfumería (US\$ 17 millones). En cuanto a los principales socios comerciales, destaca los Estados Unidos que concentró el 26 por ciento de las ventas, seguido de Colombia y Ecuador (21 por ciento, en conjunto). A nivel de empresas, sobresalieron Importadora Exportadora Mercedes Pack (US\$ 17 millones), Quimpac (US\$ 11 millones) y Compañía Peruana de Belleza Ecológica (US\$ 11 millones).

NOTAS DE ESTUDIOS DEL BCRP

No. 14 – 20 de junio de 2005

Cuadro 10
15 PRINCIPALES BIENES EXPORTADOS: SECTOR QUIMICO
(Millones de US\$)

Productos más vendidos	Ene.-Abr. 2004	Ene.-Abr. 2005	Variación	
			Flujo	%
Artículos para el transportes o envasado de mercancías, de materiales plásticos	13,0	18,7	5,7	43,6
Preparados para antes de afeitarse, para afeitarse o para después de afeitarse,	0,5	17,9	17,4	n.a.
Preparados de belleza o de maquillaje para el cuidado de la piel (excepto medic	19,0	16,9	-2,1	-11,1
Otras planchas, hojas, películas, cintas y tiras de plásticos, no celulares ni	6,5	13,3	6,7	103,3
Extractos curtientes de origen vegetal; taninos y sus derivados; materias color	7,9	9,3	1,3	16,9
Oxidos metálicos de zinc, cromo, manganeso, hierro, cobalto, titanio y plomo	6,1	8,2	2,1	35,2
Neumáticos nuevos, del tipo utilizado en autobuses y camiones	7,0	7,5	0,5	7,5
Otras bases inorgánicas y óxidos, hidróxidos y peróxidos metálicos	1,3	7,4	6,1	474,7
Productos orgánicos sintéticos del tipo de los utilizados como agentes abrillan	3,8	5,5	1,7	44,0
Otros productos y preparados químicos, m.e.p.	1,0	5,3	4,3	428,2
Artículos de materiales plásticos, n.o.p.	0,3	4,6	4,3	n.a.
Sulfuros, polisulfuros, hidrosulfitos, sulfoxilatos, sulfitos, tiosulfatos, sul	2,2	4,5	2,3	100,2
Ácidos inorgánicos y compuestos de oxígeno inorgánicos de elementos no metálico	3,9	4,4	0,5	13,8
Medicamentos n.e.p.	1,7	4,1	2,4	139,5
Hipofosfitos, fosfitos, fosfatos y polifosfatos	3,2	3,5	0,3	9,4
Subtotal	77,4	131,0	53,6	69,3
Total	122,6	182,6	60,0	49,0

*Principales productos a nivel de cucci a 4 dígitos.

- f. **Minerales no-metálicos:** alcanzaron US\$ 11 millones en abril, mayores en US\$ 2 millones (18 por ciento) a lo exportado en abril de 2004, debido principalmente al incremento en las ventas al exterior del resto de productos minerales no metálicos (US\$ 1 millón), entre los que destacaron las exportaciones de micas trabajadas (US\$ 1 millón).

En los cuatro primeros meses del año, las exportaciones de minerales no-metálicos fueron superiores a las realizadas en el mismo periodo del año anterior (26 por ciento) debido al incremento en las ventas al exterior de cemento y materiales de construcción (US\$ 5 millones), producto de las mayores exportaciones de mármoles y travertinos (US\$ 2 millones) y cemento pórtland (US\$ 2 millones). En cuanto a los principales socios comerciales, destacó Estados Unidos que concentró el 65 por ciento de las ventas, seguido de Chile y Ecuador (15 por ciento en conjunto). A nivel de empresas, destacaron Cementos Lima (US\$ 9 millones), Marmolería Gallos (US\$ 4 millones) y Cerámica Lima (US\$ 3 millones).

Cuadro 11
15 PRINCIPALES BIENES EXPORTADOS: SECTOR MINERO NO METALICO
(Millones de US\$)

Productos más vendidos	Ene.-Abr. 2004	Ene.-Abr. 2005	Variación	
			Flujo	%
Marmol, travertinos y alabastro, simplemente talladas o aserradas, con superf. plan	4,8	6,5	1,7	34,5
Cemento portland, excepto cemento blanco o coloreado artificialmente	4,8	6,3	1,5	32,0
Los demas plac. y baldos., de ceram., barnizadas o esmaltadas, p' pavimento o revesti	3,3	3,9	0,5	16,4
Cementos sin pulverizar ("clinker")	2,0	2,9	0,9	46,4
Demas sales incl. en disolucion acuosa o con adiccion de antiglomerantes o de ag	1,0	1,4	0,4	38,2
Vidrio de seguridad contrachapado p' automoviles, aeronaves, barcos u otros	2,0	1,3	-0,7	-34,0
Los demas freg., lavab., pedest. de lavabo, baner., bides, inodo., urinar. y apar. fij. s	1,3	1,3	0,0	-1,4
Las demas micas trabajadas y manuf. de mica, incl. con soporte de papel, carton u o	0,0	1,1	1,1	n.a.
Las demas estatuyas y demas articulos para adornos de ceramica	1,1	1,0	-0,1	-5,3
Demas boratos naturales y sus concentrados (incl. calcinados): acido borico	1,1	0,7	-0,4	-36,9
Guarniciones p' frenos, a base de amianto, de otras sustancias minerales, o de cel	0,5	0,6	0,1	17,1
Los demas bombonas (damajuanas), botellas, frascos, bicales, tarros, embases tu	0,2	0,5	0,3	166,7
Abrasivos nat. o artif. en polvo o granul. con soporte constit. solam. por tej. mat.	0,2	0,5	0,2	94,2
Los demas mármoles, travertinos y alabastros	0,4	0,4	0,1	22,0
Yeso natural: anhidrita	0,2	0,4	0,2	151,6
Subtotal	22,8	28,8	5,9	26,0
Total	27,0	34,2	7,1	26,4

*Principales productos a nivel de partida arancelaria a 10 dígitos.



- g. **Sidero-metalúrgicos y Joyería:** totalizaron US\$ 40 millones. Ello representa un aumento de US\$ 10 millones (31 por ciento) con respecto a abril de 2004, principalmente explicado por las mayores exportaciones de productos de cobre (US\$ 8 millones) y artículos de joyería (US\$ 1 millón) favorecidos por los altos precios de los metales. En el primer caso, destaca el incremento de ventas de alambre de cobre refinado (US\$ 8 millones) por parte de Indeco, Centelsa Perú y Tecnofil. En el segundo caso, destacan las mayores ventas de joyas de fantasía de metales comunes (US\$ 1 millón) por parte de Unique y Glacesa.

En el periodo enero-abril del 2005 las exportaciones sidero-metalúrgicas y joyeras aumentaron en US\$ 32 millones (26 por ciento), básicamente por las mayores exportaciones de productos de cobre (US\$ 21 millones), productos de hierro (US\$ 4 millones) y artículos de joyería (US\$ 3 millones). En el caso de los productos de cobre, puede destacarse el incremento en las ventas de alambre de cobre refinado (US\$ 16 millones) por parte de Indeco y Centelsa Perú. En el caso de los productos de hierro, destacan las mayores exportaciones de barras y varillas de acero de aleación (US\$ 4 millones) por parte de Empresa Siderúrgica del Perú. Por su parte, en los artículos de joyería, destaca el aumento en las ventas de joyas de fantasía (US\$ 3 millones) por parte de Glacesa, Unique y Cetco.

Los principales exportadores de productos siderometalúrgicos y joyería en los cuatro primeros meses del año 2005 fueron Centelsa Perú (US\$ 23 millones), Indeco (US\$ 19 millones) y Tecnofil (US\$ 18 millones). Estas empresas explicaron el 40 por ciento de las exportaciones del periodo. Los principales mercados de productos sidero-metalúrgicos y joyería fueron Estados Unidos (22 por ciento), Colombia (18 por ciento) y Brasil (12 por ciento).

Cuadro 12
15 PRINCIPALES BIENES EXPORTADOS: SECTOR SIDERO-METALÚRGICO Y JOYERIA
(Millones de US\$)

Productos más vendidos	Ene.-Abr. 2004	Ene.-Abr. 2005	Variación	
			Flujo	%
Alambre de cobre refinado con la mayor dimension de la seccion transv. sup. a 6	26,7	42,8	16,1	60,5
Art. de joyeria de los demas metales preciosos, incluso revestidos o chapados	21,8	21,9	0,1	0,4
Las demas barras, simplemente laminadas o extrudidas en caliente de los demas a	5,9	10,0	4,1	69,8
Aleaciones de cinc	6,6	6,6	0,0	-0,6
Las demas chapas, hojas y tiras, de cinc	4,4	6,2	1,8	40,4
Barras y perfiles de cobre refinado	5,0	6,0	1,0	20,4
Cinc sin alear, con un contenido de cinc inferior al 99,99% en peso	8,1	6,0	-2,1	-25,8
Alambre de cobre de aleaciones de cobre a base de cobre-cinc (laton)	4,4	5,0	0,7	15,2
Barra de hierro o acero sin alear con muescas, cordones, surcos o relieves	6,0	4,8	-1,2	-20,2
Las demas bisuterias de metales comunes	2,3	4,5	2,2	95,2
Discos, hexagonos, de cinc cuya mayor dimension no exceda de 30 mm	3,9	3,8	0,0	-1,2
Laminados planos de cinc de espesor superior a 0,65 mm	3,2	3,2	0,0	0,3
Las demas chapas y tiras de cobre refinado, de espesor sup. a 0,15 mm	2,6	3,2	0,5	19,4
Laminados planos de cinc de espesor inferior o igual a 0,65 mm	2,4	3,1	0,6	26,4
Las demas manufacturas de cinc	2,3	2,7	0,3	14,3
Subtotal	105,7	129,9	24,1	22,8
Total	120,7	152,4	31,6	26,2

*Principales productos a nivel de partida arancelaria a 10 dígitos.

- h. **Metal-mecánicos:** totalizaron US\$ 13 millones. Ello representa un aumento de US\$ 7 millones (96 por ciento) con respecto a abril de 2004, explicado principalmente por las mayores ventas de artículos manufacturados de hierro y acero (US\$ 2 millones) y el resto de productos metal-mecánicos (US\$ 2 millones). En el primer caso, destacan las exportaciones de artículos vaciados de hierro o acero (US\$ 1 millón) por parte de Metalúrgica Peruana. En el segundo caso, sobresalen las ventas de partes y piezas de equipos de telefonía (US\$ 1 millón) por parte de Let's Talk Cellular y Gribeco S.R.L.



NOTAS DE ESTUDIOS DEL BCRP

No. 14 – 20 de junio de 2005

En el periodo enero-abril del 2005 las ventas al exterior metal-mecánicas aumentaron en US\$ 29 millones (88 por ciento), básicamente por las mayores exportaciones del rubro resto de productos metal-mecánicos (US\$ 13 millones) y de artículos manufacturados de hierro y acero (US\$ 6 millones). En el primer caso, destaca el incremento en las ventas de partes de equipos de telefonía (US\$ 12 millones) por parte de Let's Talk Cellular y Gribeco. En el segundo caso, sobresale el dinamismo en las exportaciones por parte de Metalúrgica Peruana, Moly-cop Adesur y Fundición Ventanilla.

Los principales exportadores de productos metal-mecánicos en el primer trimestre del año 2005 fueron Gribeco (US\$ 9 millones), Let's Talk Cellular (US\$ 7 millones) y Metalúrgica Peruana (US\$ 4 millones), cuyas ventas al exterior representan el 34 por ciento del total del sector. Los principales mercados de productos metal-mecánicos fueron Estados Unidos (47 por ciento), Chile (14 por ciento) y Ecuador (11 por ciento).

NOTAS DE ESTUDIOS DEL BCRP

No. 14 – 20 de junio de 2005

Cuadro 13

PRINCIPALES EMPRESAS EXPORTADORAS: ENERO-ABRIL 2005			
(Millones de US\$)			
	Enero-Abril		Var. %
	2004	2005	
I. EXPORTACIONES TRADICIONALES	2 592,91	3 596,36	38,70
MINERIA	2 105,22	2 810,37	33,50
SOUTHERN PERU COPPER CORPORATION	351,42	675,14	92,12
COMPANIA MINERA ANTAMINA S.A.	251,67	486,74	93,41
MINERA YANACOCHA S.R.L.	398,15	425,65	6,91
DOE RUN PERU S.R.L.	160,73	181,02	12,62
BHP TINTAYA S.A.	81,56	102,84	26,08
MINERA BARRICK MISQUICHILCA SA	119,02	81,05	-31,90
SOCIEDAD MINERA CERRO VERDE S.A.A.	47,80	74,24	55,31
CONSORCIO MINERO S.A. CORMIN	61,62	70,07	13,72
PROCESADORA SUDAMERICANA S R L	46,73	69,40	48,50
SHOUGANG HIERRO PERU S.A.A.	40,07	46,85	16,90
Empresas del puesto 1 al 10	1 538,77	2 212,99	41,97
Resto de empresas	546,44	597,38	9,32
PESQUEROS	235,27	348,17	47,99
GRUPO SINDICATO PESQUERO DEL PERU S.A.	28,76	42,20	46,70
PESQUERA HAYDUK S.A.	34,16	37,58	10,03
AUSTRAL GROUP S.A.A.	11,23	22,99	104,71
ALEXANDRA S.A.C.	12,06	22,50	86,54
PESQUERA DIAMANTE S.A.	9,12	21,01	130,34
INCAPESCA S.A.	3,61	19,58	442,93
CORPORACION PESQUERA INCA S.A.	18,96	17,73	-6,49
PESQUERA EXALMAR SA	10,66	15,50	45,37
CORPORACION FISH PROTEIN S.A.	8,90	15,35	72,47
PESQUERA RUBI S.A.	7,19	11,87	65,10
Empresas del puesto 1 al 10	144,64	226,30	56,45
Resto de empresas	90,62	121,88	34,49
RESTO DE TRADICIONALES	252,42	437,82	73,45
II. EXPORTACIONES NO TRADICIONALES	1 023,58	1 315,09	28,48
AGROPECUARIOS	224,10	284,69	27,03
CAMPOSOL S.A.	15,06	18,55	23,19
SOCIEDAD AGRICOLA VIRU S.A.	11,71	10,81	-7,68
SOCIEDAD AGRICOLA DROKA S.A.	5,16	10,70	107,55
ALICORP S.A.	9,93	10,55	6,21
GLORIA S.A.	6,91	10,28	48,64
SUNSHINE EXPORT S.A.C.	5,26	7,75	47,54
DANPER TRUJILLO S.A.C.	6,72	7,58	12,65
AGRO INDUSTRIAS BACKUS S.A.	4,68	5,52	18,04
NABISCO PERU S.A.	4,91	4,86	-1,12
CORPORACION MISKI S.A.	3,03	4,68	54,44
Empresas del puesto 1 al 10	73,37	91,27	24,40
Resto de empresas	150,73	193,41	28,31
PESQUEROS	91,27	116,11	27,21
CORPORACION REFRIGERADOS INY SA	7,82	9,71	24,13
PESQUERA HAYDUK S.A.	6,08	4,91	-19,25
AUSTRAL GROUP S.A.A.	2,71	4,24	56,61
SEAFROST SAC	3,87	3,53	-8,79
INVERSIONES PERU PACIFICO S.A.	1,99	3,38	70,06
ACUACULTURA Y PESCA S.A.C.	0,36	3,14	777,97
ARMADORES Y CONGELADORES DEL PACIFICO SA	4,29	2,82	-34,21
PACIFIC FREEZING COMPANY E.I.R.L.	3,70	2,70	-27,07
SERV.DE MARICULTURA Y EXPORTACION S.A.C.	1,11	2,50	125,78
DEXIM SRL	1,90	2,46	29,43
Empresas del puesto 1 al 10	33,84	39,40	16,45
Resto de empresas	57,44	76,71	33,55
TEXTILES	329,83	386,06	17,05
CONFECCIONES TEXTIMAX S.A.	28,43	29,28	2,99
TOPY TOP S.A.	24,87	26,18	5,27
DEVANLAY PERU SAC	5,73	23,32	307,19
DISENO Y COLOR S.A.	24,03	21,78	-9,39
SUDAMERICANA DE FIBRAS S.A.	16,02	15,68	-2,11
TEXTIL SAN CRISTOBAL S.A.	13,24	15,41	16,37
TEXTIL DEL VALLE S.A.	11,13	13,88	24,66
INDUSTRIAS NETTALCO S.A.	10,82	12,32	13,89
COTTON KNIT S.A.C.	9,81	11,53	17,55
SOUTHERN TEXTILE NETWORK S.A.C.	7,54	11,02	46,18
Empresas del puesto 1 al 10	151,61	180,39	18,98
Resto de empresas	178,22	205,67	15,40



NOTAS DE ESTUDIOS DEL BCRP

No. 14 – 20 de junio de 2005

PRINCIPALES EMPRESAS EXPORTADORAS: ENERO-ABRIL 2005

(Millones de US\$)

	Enero-Abril		Var. %
	2004	2005	
II. EXPORTACIONES NO TRADICIONALES (cont...)			
MADERAS Y PAPELES, Y SUS MANUFACTURAS	59,40	80,63	35,74
MADERERA BOZOVICH S.A.C.	6,69	9,92	48,18
QUEBECOR WORLD PERU S.A.	5,19	6,62	27,70
METROCOLOR S.A.	5,66	6,02	8,21
KIMBERLY-CLARK PERU S.A.	2,78	4,06	46,36
MADERERA VULCANO S.A.C.	3,63	3,88	6,77
PAPELERA NACIONAL S.A.	1,76	3,34	90,17
COMERCIAL JR MOLINA S.A.	1,32	2,93	122,33
INDUSTRIAL UCAYALI S.A.C.	1,87	2,37	26,45
TRANSFORESTAL C.C.C. S.A.C.	1,41	2,33	64,60
TRIPLAY AMAZONICO S.A.C.	0,95	2,00	110,78
Empresas del puesto 1 al 10	31,16	43,46	39,50
Resto de empresas	28,24	37,16	31,59
QUIMICOS	122,56	182,59	48,98
IMPORTADORA EXPORTADORA MERCEDES PACK E.	0,00	17,04	n.a.
QUIMPAC S.A.	5,08	10,82	113,14
COMPANIA PERUANA DE BELLEZA ECOLOGICA E.	0,00	10,64	n.a.
SAN MIGUEL INDUSTRIAL SA	7,99	9,64	20,54
CIA GOODYEAR DEL PERU S.A.	7,62	9,18	20,53
SCHMALBACH-LUBECA PLAST. CONTAL.D.PERU SA	2,80	5,01	78,51
OPP FILM S.A.	2,40	4,39	82,99
INDUSTRIAS ELECTRO QUIMICAS S.A.	2,78	3,96	42,26
	0,00	3,95	n.a.
UNIQUE S.A.	1,75	3,73	113,38
Empresas del puesto 1 al 10	30,42	78,35	157,58
Resto de empresas	92,15	104,24	13,13
MINERALES NO METALICOS	27,04	34,17	26,40
CEMENTOS LIMA S.A.	6,74	9,14	35,64
MARMOLERIA GALLOS S.A.	3,02	3,87	28,20
CERAMICA LIMA S.A.	2,49	2,88	15,74
QUIMPAC S.A.	1,10	1,51	37,10
CORPORACION CERAMICA S.A.	1,33	1,32	-1,33
CIA MINERA AGREGADOS CALCAREOS S.A.	1,09	1,28	17,98
GRIBECO S.R.L.	0,00	1,12	n.a.
AGP INDUSTRIAS S.A.	2,05	1,09	-46,82
CIA NACIONAL DE MARMOLES S.A.	0,65	0,98	49,66
CERAMICA SAN LORENZO SAC	0,81	0,96	19,13
Empresas del puesto 1 al 10	19,28	24,16	25,30
Resto de empresas	7,76	10,02	29,14
SIDERO-METALURGICOS Y JOYERIA	120,74	152,38	26,20
CENIELSA PERU SAC	14,98	22,80	52,23
INDECO SA	11,51	19,22	67,04
TECNOFIL S.A.	14,37	17,73	23,39
INDUSTRIAS ELECTRO QUIMICAS S.A.	14,28	16,05	12,41
ARIN S.A.	11,84	11,50	-2,80
EMPRESA SIDERURGICA DEL PERU S.A.A.	6,31	9,94	57,40
SOC MINERA REF DE ZINC CAJAMARQUILLA SA	11,25	8,87	-21,19
CORPORACION ACEROS AREQUIPA S.A.	7,73	7,16	-7,39
ZINC INDUSTRIAS NACIONALES S.A.	4,83	6,98	44,56
MINERO METALURGICO ANDINA S.A.C.	4,60	6,34	37,88
Empresas del puesto 1 al 10	101,69	126,59	24,49
Resto de empresas	19,05	25,79	35,37
METAL-MECANICOS	31,53	59,33	88,17
GRIBECO S.R.L.	0,00	8,99	n.a.
LET'S TALK CELLULAR S.A.	0,00	6,86	n.a.
METALURGICA PERUANA S.A.	0,45	4,25	847,85
UNIALIMENTOS S.A.C.	0,00	2,92	n.a.
MOLY-COP ADESUR S.A.	0,33	2,66	710,40
FUNDICION CALLAO S.A.	1,37	2,47	79,65
INDECO SA	1,82	2,35	29,05
MAZAL CORP S.A.	0,81	1,52	87,30
HIDROSTAL S.A.	1,24	1,51	21,76
COLDEX SAC	0,72	1,50	108,27
Empresas del puesto 1 al 10	6,74	35,03	419,36
Resto de empresas	24,79	24,31	-1,94
RESTO	17,10	19,12	11,81
A W FABER CASTELL PERUANA S.A.	1,46	2,01	37,62
KERO PRODUCCIONES SAC	0,00	1,19	n.a.
PERUVIAN LEATHER EIRL	0,71	0,90	25,76
CORPORACION REY S.A.	0,43	0,59	37,61
CURTIDURIA EL PORVENIR S.A.	0,89	0,58	-35,26
INDUSTRIAL SURQUILLO S.A.	0,58	0,55	-5,76
CORPORACION DE INDUSTRIAS PLASTICAS S.A.	0,14	0,54	285,45
WELLCO PERUANA S.A.	0,24	0,52	113,72
ESMA CURTIDORA S.R.LTDA.	0,14	0,51	274,18
SKY MOON S.A.C.	0,14	0,44	205,22
Empresas del puesto 1 al 10	4,75	7,83	64,95
Resto de empresas	12,36	11,30	-8,60
III. OTROS	36,37	41,19	13,26
IV. TOTAL	3 652,86	4 952,64	35,58

Fuente: Aduanas. Elaboración: BCRP, Dpto. Balanza de Pagos.



Importaciones

7. Las **importaciones** (Cuadro 14) sumaron US\$ 1 060 millones en abril, registrando un incremento de US\$ 228 millones ó 27 por ciento con respecto a abril de 2004 lo cual se explica por las mayores compras de insumos (US\$ 125 millones ó 28 por ciento), bienes de capital (US\$ 71 millones ó 35 por ciento) y bienes de consumo (US\$ 35 millones ó 22 por ciento). El incremento respecto del mes anterior fue de US\$ 128 millones ó 14 por ciento.

CUADRO 14
IMPORTACIONES SEGÚN USO O DESTINO ECONÓMICO 1/
(Millones de US\$)

	2004	2005		Abr.05/Abr.04		Enero-Abril			
	Abr.	Mar.	Abr.	Flujo	Var. %	2004	2005	Flujo	Var. %
1. BIENES DE CONSUMO	160,4	184,4	195,0	34,5	21,5	571,1	694,4	123,2	21,6
No duraderos	86,8	113,9	114,8	28,0	32,2	317,3	412,1	94,8	29,9
Duraderos	73,6	70,5	80,1	6,5	8,9	253,9	282,3	28,4	11,2
2. INSUMOS	455,2	514,0	580,4	125,3	27,5	1 614,9	2 048,7	433,8	26,9
Combustibles, lubricantes y conexos	158,9	168,5	214,9	56,0	35,3	534,1	677,1	143,0	26,8
Materias primas para la agricultura	25,4	24,9	36,2	10,8	42,3	98,7	110,0	11,3	11,4
Materias primas para la industria	270,9	320,6	329,4	58,5	21,6	982,1	1 261,6	279,5	28,5
3. BIENES DE CAPITAL	205,4	218,9	276,6	71,3	34,7	734,8	936,3	201,4	27,4
Materiales de construcción	15,2	23,0	26,7	11,5	75,5	53,2	89,5	36,3	68,2
Para la agricultura	1,9	2,2	4,2	2,3	124,5	9,5	12,5	2,9	30,8
Para la industria	147,1	150,2	186,9	39,8	27,1	527,4	637,9	110,6	21,0
Equipos de transporte	41,2	43,6	58,8	17,6	42,7	144,8	196,4	51,6	35,7
4. OTROS BIENES 2/	11,2	15,3	8,2	- 3,0	- 27,0	35,8	38,5	2,7	7,5
5. TOTAL IMPORTACIONES	832,2	932,7	1 060,2	228,0	27,4	2 956,7	3 717,9	761,2	25,7
Nota:									
Admisión temporal	18,7	21,9	26,9	8,2	43,9	56,2	93,8	37,5	66,7
Zonas francas 3/	7,7	8,9	9,2	1,5	19,7	29,6	33,4	3,9	13,1
Principales alimentos 4/	58,8	49,6	57,0	- 1,8	- 3,0	224,6	220,0	- 4,5	- 2,0
Trigo	15,4	12,5	16,8	1,3	8,5	71,5	66,2	- 5,4	- 7,5
Maíz y/o sorgo	13,9	6,9	8,1	- 5,7	- 41,4	33,3	33,0	- 0,3	- 1,0
Arroz	0,3	3,5	5,0	4,7	1 675,8	1,0	22,7	21,8	2 210,0
Azúcar 5/	3,4	2,5	3,5	0,1	2,7	12,1	12,5	0,4	3,0
Lácteos	2,3	2,4	3,7	1,4	61,7	8,5	11,6	3,1	35,8
Soya	21,8	20,2	17,8	- 4,0	- 18,2	91,6	67,2	- 24,5	- 26,7
Carnes	1,6	1,7	2,0	0,4	23,6	6,5	6,9	0,5	7,4

1/ Preliminar.

2/ Comprende la donación de bienes, la compra de combustibles y alimentos de naves peruanas y la reparación de bienes de capital en el exterior así como los demás bienes no considerados según el clasificador utilizado.

3/ Importaciones ingresadas a la Zona Franca de Tacna (Zofratacna).

4/ Excluye alimentos donados.

5/ Incluye azúcar de caña en bruto sin refinar, clasificada en insumos.

Fuente: BCRP, SUNAT, Zofratacna y Banco de la Nación.

Elaboración: Gerencia de Estudios Económicos - Subgerencia del Sector Externo.

En el periodo enero – abril de 2005 las importaciones sumaron US\$ 3 718 millones, lo cual significó un aumento de US\$ 761 millones ó 26 por ciento con respecto al mismo periodo del año anterior. Esto se explica principalmente por las mayores compras de materias primas para la industria (US\$ 280 millones ó 29 por ciento), combustibles, lubricantes y conexos (US\$ 143 millones o 27 por ciento) así como por los bienes de capital para la industria (US\$ 111 millones o 21 por ciento).

8. El aumento de las importaciones de **bienes de consumo** respecto a abril de 2004 se explica por las mayores compras de bienes de consumo no duraderos (US\$ 28 millones ó 32 por ciento) y de los bienes de consumo duradero (US\$ 7 millones ó 9 por ciento).

Los 20 principales **bienes de consumo no duraderos** importados sumaron US\$ 88 millones en el mes (77 por ciento del total del rubro). Las compras de estos productos fueron mayores en US\$ 23 millones (35 por ciento) respecto a abril de 2004, debido principalmente al aumento de las adquisiciones de medicamentos (US\$ 6 millones), arroz (US\$ 4 millones) y productos de perfumería (US\$ 3 millones). Ello fue parcialmente compensado por una disminución de las importaciones de instrumentos musicales y sus partes y piezas (US\$ 3 millones). Las principales empresas importadoras en el mes fueron Tiendas por Departamento Ripley S.A. (US\$ 6 millones), Procter & Gamble Perú (US\$ 7 millones) y Gloria (US\$ 4 millones).

En el periodo enero-abril del presente el monto importado de los 20 principales bienes de consumo no duradero ascendió a US\$ 316 millones lo cual implicó un aumento de US\$ 79 millones (33 por ciento) respecto de similar periodo del año anterior, siendo la empresa Ripley S.A. la que presentó mayor incremento en el monto importado (US\$ 14 millones).

CUADRO 15
20 PRINCIPALES BIENES IMPORTADOS DE BIENES DE CONSUMO NO DURADERO *
(Millones de US\$)

	Ene - Abr 04	Ene - Abr 05	Var. Mill US\$	Var. %
MEDICAMENTOS (INCLUSO MEDICAMENTOS VETERINARIOS)	49,1	55,5	6,4	13,0
PRODUCTOS DE PERFUMERIA, COSMETICOS Y DE TOCADOR	27,3	37,8	10,5	38,5
ARROZ	1,0	21,5	20,5	n.a.
IMPRESOS	15,4	19,5	4,2	27,3
CALZADO	14,2	17,7	3,5	24,6
PRODUCTOS Y PREPARADOS COMESTIBLES	15,0	17,3	2,3	15,4
LECHE, CREMA Y PRODUCTOS LACTEOS, SIN MANTEQUILLA	10,7	17,2	6,5	60,2
PRENDAS DE VESTIR DE TEJIDOS DE PUNTO	9,3	16,8	7,6	82,1
JABON Y PREPARADOS PARA LIMPIAR Y PULIR	13,9	15,4	1,6	11,3
PAPELES Y CARTONES RECORTADOS	15,8	15,1	-0,6	-4,0
INSTRUMENTOS MUSICALES Y SUS PARTES, PIEZAS	15,1	13,1	-2,1	-13,7
AZUCARES, MELAZA Y MIEL	11,9	10,7	-1,3	-10,6
ARTICULOS, N.E.P., DE MATERIALES PLASTICOS	5,9	9,2	3,2	53,9
PESCADOS, FRESCO (VIVO O MUERTO)	2,5	8,6	6,1	245,5
ABRIGOS, CHAQUETAS, TRAJES, CHAQUETAS SPORT	4,6	8,4	3,7	80,7
FRUTAS Y NUECES	5,9	7,2	1,3	21,4
LEGUMBRES FRESCAS, REFRIGERADAS O CONGELADAS	6,0	7,0	1,0	16,8
MATERIALES FOTOGRAFICOS Y CINEMATOGRAFICOS	5,6	6,4	0,9	15,3
ABRIGOS, CAPAS, CHAQUETAS, TRAJES, PANTALONES	3,7	6,2	2,5	65,4
PRENDAS Y ACCESORIOS DE VESTIR	4,5	5,8	1,2	26,9
SUBTOTAL	237,4	316,3	78,9	33,2
RESTO	66,0	78,8	12,7	19,3
TOTAL	303,5	395,1	91,6	30,2

*Comprende sólo Régimen Definitivo. Ordenado según el acumulado del año actual.

Los 20 principales **bienes de consumo duradero** sumaron US\$ 70 millones (88 por ciento del total del rubro). Esto significó un aumento de US\$ 6 millones ó 9 por ciento con respecto a abril de 2004, explicado fundamentalmente por el incremento de las compras de automóviles y otros vehículos automotores (US\$ 7 millones), destacando las mayores compras de H.A. Motors; grabadores o reproductores de sonido (US\$ 2 millones) y motocicletas (US\$ 1 millón) lo cual fue parcialmente compensado por las menores adquisiciones de cochecitos para niños así como juguetes (US\$ 5 millones). Las principales empresas importadoras en abril fueron LG Electrónica Perú S.A. (US\$ 7 millones), Sony Sucursal Perú (US\$ 5 millones) y Samtronics Perú (US\$ 4 millones).

NOTAS DE ESTUDIOS DEL BCRP

No. 14 – 20 de junio de 2005

En el periodo enero-abril del presente el monto importado de los 20 principales bienes de consumo duradero ascendió a US\$ 245 millones lo cual implicó un aumento de US\$ 29 millones (13 por ciento) respecto de similar periodo del año anterior, siendo la empresa Sony Sucursal Perú la que presentó mayor incremento en el monto importado (US\$ 4 millones).

CUADRO 16
20 PRINCIPALES BIENES IMPORTADOS DE BIENES DE CONSUMO DURADERO*
(Millones de US\$)

	Ene - Abr 04	Ene - Abr 05	Var. Mill US\$	Var. %
AUTOMOVILES Y OTROS VEHICULOS AUTOMOTORES	63,8	73,5	9,7	15,2
APARATOS DE USO DOMESTICO, ELECTRICOS Y NO ELECTRICOS	25,1	27,0	1,9	7,5
RECEPCIONES DE TELEVISION	22,5	25,0	2,5	11,1
GRABADORES O REPRODUCTORES DE SONIDO	10,5	14,5	4,0	37,9
COCHECITOS PARA NIÑOS, JUGUETES, JUEGOS	14,1	14,4	0,3	1,9
ARTICULOS, N.E.P., DE MATERIALES PLASTICOS	10,8	11,6	0,8	7,8
MOTOCICLETAS (INCLUSO VELOMOTORES) Y VELOCIPEDOS	7,8	10,0	2,2	28,6
RADIORRECEPTORES, COMBINADOS O NO EN UNA MISMA UNIDAD	9,4	8,9	-0,5	-5,0
MUEBLES Y SUS PARTES, CAMAS, COLCHONES, SOMIERES	4,8	8,5	3,8	79,0
EQUIPOS DE TELECOMUNICACIONES Y SUS PARTES Y PIEZAS	6,6	7,5	0,9	13,9
ENSERES DOMESTICOS DE METALES COMUNES	7,5	7,3	-0,2	-2,3
MAQUINAS Y APARATOS ELECTRICOS	4,9	5,8	0,9	19,1
BAULES, MALETAS, NECESERES, MALETINES PARA DOCUMENTOS	4,8	5,6	0,8	16,6
ARTICULOS DE CAUCHO	3,4	4,7	1,3	39,2
CUCHILLERIA	4,4	4,4	0,0	0,9
ARTICULOS DE VIDRIO	4,7	4,1	-0,5	-11,4
OTROS ARTICULOS MANUFACTURADOS DIVERSOS	2,8	3,9	1,1	38,8
ARTEFACTOS Y ACCESORIOS DE ALUMBRADO	1,9	2,9	0,9	49,1
OPERACIONES Y MERCANCIAS ESPECIALES NO CLASIFICADAS	4,4	2,7	-1,7	-38,1
ARTICULOS DE CERAMICA	1,9	2,5	0,6	31,9
SUBTOTAL	216,0	245,0	29,0	13,4
RESTO	14,1	14,9	0,7	5,2
TOTAL	230,1	259,8	29,7	12,9

*Comprende sólo Régimen Definitivo. Ordenado según el acumulado del año actual.

9. Las importaciones de **combustibles, lubricantes y conexos** en abril registraron un aumento de US\$ 56 millones (35 por ciento) respecto de similar periodo del año anterior. Esto se explica por los mayores precios promedio de las compras de petróleo y derivados (66 por ciento), los cuales fueron parcialmente compensados por los menores volúmenes adquiridos (17 por ciento). A nivel de empresas, el incremento en las importaciones estuvo asociado a las compras de la Refinería La Pampilla (US\$ 102 millones), Petroperú (US\$ 100 millones) y Empresa Siderúrgica del Perú (US\$ 3 millones).

Con este resultado, y el monto de exportaciones de crudo y derivados, en el año se acumula una balanza petrolera negativa de US\$ 243 millones, saldo que es menor al déficit registrado en el mismo periodo de 2004 (US\$ 290 millones).



Cuadro 17
Balanza Neta Petrolera, Crudos y Derivados

(Millones de US\$)

	Ene-Abr. 2004	Ene-Abr. 2005	FLUJO	VAR. %
1. EXPORTACIONES	217,8	388,5	170,7	78,4%
Volumen (mill.bls.)	8,0	9,8	1,8	22,6%
Precio (US\$/B)	27,3	39,7	12,4	45,4%
Petróleo crudo	66,4	37,1	- 29,3	-44,1%
Volumen (mill.bls.)	2,7	1,5	- 1,2	-44,9%
Precio (US\$/B)	24,9	25,2	0,3	1,4%
Derivados	151,4	351,4	200,0	132,1%
Volumen (mill.bls.)	5,3	8,3	3,0	56,6%
Precio (US\$/B)	28,5	42,2	13,7	48,2%
2. IMPORTACIONES	508,0	631,2	123,2	24,3%
Volumen (mill.bls.)	15,5	13,3	- 2,2	-14,0%
Precio (US\$/B)	32,8	47,4	14,6	44,5%
Petróleo crudo	355,3	471,5	116,2	32,7%
Volumen (mill.bls.)	10,9	10,5	- 0,4	-3,7%
Precio (US\$/B)	32,5	44,8	12,3	37,9%
Derivados	152,7	159,7	7,0	4,6%
Volumen (mill.bls.)	4,5	2,8	- 1,8	-38,8%
Precio (US\$/B)	33,6	57,4	23,8	70,8%
3. SALDO (1-2)	- 290,1	- 242,6	47,5	-16,4%

10. Las compras de **insumos para la industria** registraron un aumento de US\$ 59 millones (22 por ciento) con respecto a abril de 2004, debido a las mayores adquisiciones de productos alimenticios primarios (US\$ 7 millones), productos mineros primarios (US\$ 5 millones) así como de productos mineros elaborados (US\$ 4 millones). Las principales empresas importadoras en el rubro fueron Alicorp (US\$ 15 millones), Gloria (US\$ 5 millones) y Corporación Aceros Arequipa (US\$ 5 millones).

Los 20 principales **insumos para la industria** adquiridos sumaron US\$ 171 millones (52 por ciento del rubro). Estos aumentaron en US\$ 26 millones (18 por ciento) con respecto al mismo periodo del año anterior. Este incremento se explica por las mayores compras de papel y cartón (US\$ 5 millones), otros plásticos en forma primaria (US\$ 4 millones) e hilados de fibra textil (US\$ 4 millones). Ello fue en parte compensado por las menores adquisiciones de maíz (US\$ 6 millones).

En el periodo enero-abril del presente el monto importado de los 20 principales insumos para la industria ascendió a US\$ 670 millones lo cual significó un incremento de US\$ 214 millones (23 por ciento) respecto de similar periodo del año anterior, siendo la empresa Gloria la que presentó mayor incremento en el monto importado (US\$ 8 millones).

CUADRO 18
20 PRINCIPALES BIENES IMPORTADOS DE MATERIAS PRIMAS PARA LA INDUSTRIA*
(Millones de US\$)

	Ene - Abr 04	Ene - Abr 05	Var. Mill US\$	Var. %
PAPEL Y CARTON	61,4	73,6	12,2	19,9
TRIGO (INCLUSO ESCANDA) Y MORCAJO O TRANQUILLON	71,5	63,6	-7,9	-11,0
POLIACETALES, OTROS POLIETERES Y RESINAS EPOXIDICAS	34,4	49,8	15,4	44,9
POLIMEROS DE ETILENO, EN FORMAS PRIMARIAS	32,5	48,6	16,1	49,6
OTROS PLASTICOS EN FORMAS PRIMARIAS	32,1	47,3	15,2	47,2
ACEITES Y GRASAS FIJOS DE ORIGEN VEGETAL	49,6	35,6	-14,0	-28,3
ALGODON	16,7	32,8	16,1	96,1
MAIZ (EXCEPTO MAIZ DULCE), SIN MOLER	33,2	32,6	-0,5	-1,6
PRODUCTOS LAMINADOS PLANOS Y DE HIERRO O DE ACERO	22,8	32,0	9,2	40,6
HILADOS DE FIBRA TEXTIL	14,9	31,0	16,1	107,5
PRODUCTOS QUIMICOS DIVERSOS	22,4	29,3	6,9	30,5
PLANCHAS, HOJAS, PELICULAS, CINTAS Y TIRAS DE PLASTICOS	21,1	28,9	7,8	36,9
POLIMEROS DE CLORURO DE VINILO O DE OTRAS OLEFINAS	15,5	25,7	10,2	66,2
PRODUCTOS LAMINADOS PLANOS, DE HIERRO O ACERO NO ALEADO	16,5	22,3	5,8	35,1
PARTES Y PIEZAS Y ACCESORIOS DE MÁQUINAS DE OFICINA	16,7	21,3	4,6	27,3
PRODUCTOS MEDICINALES Y FARMACEUTICOS	18,4	21,0	2,7	14,5
PIGMENTOS, PINTURAS, BARNICES Y MATERIALES CONEXOS	20,6	20,0	-0,5	-2,6
ARBOLES DE TRANSMISION	16,2	18,3	2,1	13,0
GRIFOS, LLAVES, VALVULAS Y TUBERIAS	17,4	18,0	0,6	3,5
SALES METALICAS Y PEROXISALES DE ACIDOS INORGANICOS	11,6	17,8	6,1	52,9
SUBTOTAL	545,6	669,7	124,1	22,7
RESTO	385,0	503,6	118,6	30,8
TOTAL	930,6	1 173,3	242,7	26,1

*Comprende sólo Régimen Definitivo. Ordenado según el acumulado del año actual.

11. Los **principales alimentos** registraron una disminución de US\$ 2 millones (37 por ciento) con respecto a abril de 2004. Esto se debe a las menores compras de maíz (US\$ 6 millones) y torta de soya (US\$ 5 millones) compensados parcialmente con las mayores compras de arroz. La caída en las importaciones del maíz estuvo relacionada a la disminución tanto del volumen adquirido (27 mil TM) como del precio de importación (28 por ciento).

CUADRO 19
IMPORTACIONES PRINCIPALES ALIMENTOS
(Millones de US\$)

		ABR.04	ENE.05	FEB.05	MAR.05	ABR.05	Abr. 05 / Abr. 04	
							FLUJO	Var. %
TRIGO		15,4	21,4	15,5	12,5	16,8	1,3	8,5%
	(miles TM) Volumen	96,4	157,6	116,4	90,0	117,1	20,8	21,5%
	(US\$/TM) Precio	160,2	135,7	133,1	139,2	143,0	- 17,2	-10,7%
MAIZ Y/O SORGO		13,9	14,4	3,5	6,9	8,1	- 5,7	-41,4%
	(miles TM) Volumen	123,8	161,3	36,7	84,0	96,7	- 27,1	-21,9%
	(US\$/TM) Precio	112,3	89,2	95,2	82,6	84,3	- 28,0	-24,9%
ARROZ		0,3	8,2	6,1	3,5	5,0	4,7	n.a.
	(miles TM) Volumen	0,8	24,8	18,5	10,7	14,9	14,1	n.a.
	(US\$/TM) Precio	352,1	331,4	328,4	323,9	335,5	- 16,7	-4,7%
AZUCAR		3,4	3,4	3,1	2,5	3,5	0,1	2,7%
	(miles TM) Volumen	14,1	15,1	14,0	10,9	15,1	1,0	7,4%
	(US\$/TM) Precio	241,4	226,7	222,5	226,9	231,0	- 10,4	-4,3%
ACEITE DE SOYA		7,7	6,0	8,4	11,1	8,3	0,6	7,5%
	(miles TM) Volumen	12,5	12,3	17,3	25,8	18,0	5,5	44,1%
	(US\$/TM) Precio	616,8	486,2	487,9	429,6	460,0	- 156,8	-25,4%
LACTEOS		2,3	2,3	3,1	2,4	3,7	1,4	61,7%
	(miles TM) Volumen	1,2	1,0	1,4	1,1	1,7	0,4	35,7%
	(US\$/TM) Precio	1866,0	2 250,0	2 203,9	2 223,1	2 223,9	357,9	19,2%
CARNES		1,6	1,4	1,8	1,7	2,0	0,4	23,6%
	(miles TM) Volumen	1,8	1,7	2,0	1,8	2,3	0,5	27,0%
	(US\$/TM) Precio	901,5	840,1	892,5	952,5	877,3	- 24,2	-2,7%
TOTAL		58,8	67,6	45,8	49,6	57,0	- 1,8	-37,0%

12. Las importaciones de **bienes de capital** registraron un aumento de US\$ 71 millones (35 por ciento) con respecto al mismo mes de 2004, explicado por las mayores compras de bienes de capital para la industria (US\$ 40 millones ó 27 por ciento), equipos de transporte (US\$ 18 millones ó 43 por ciento) y materiales de construcción (US\$ 12 millones o 76 por ciento).

Los 20 principales **bienes de capital para la industria** sumaron US\$ 166 millones, mostrando un incremento de US\$ 33 millones ó 25 por ciento. Este dinamismo se explica por el aumento de las importaciones de turbinas de vapor de agua (US\$ 10 millones), máquinas y motores no eléctricos (US\$ 9 millones) así como de aparatos eléctricos rotativos (US\$ 5 millones). Estos incrementos fueron parcialmente compensados por las menores adquisiciones de maquinaria textil (US\$ 5 millones) y otras máquinas y equipos especiales (US\$ 4 millones). Las principales empresas importadoras en abril fueron Banco Continental (US\$ 12 millones), Banco de Crédito del Perú (US\$ 9 millones) y TIM Perú (US\$ 7 millones).

En el periodo enero-abril del presente el monto importado de los 20 principales bienes de capital para la industria ascendió a US\$ 569 millones lo cual implicó un incremento de US\$ 97 millones (21 por ciento) respecto de similar periodo del año anterior, siendo la empresa Southern la que presentó mayor incremento en el monto importado (US\$ 23 millones).

CUADRO 20
20 PRINCIPALES IMPORTACIONES DE BIENES DE CAPITAL PARA LA INDUSTRIA*
(Millones de US\$)

	Ene - Abr 04	Ene - Abr 05	Var. Mill US\$	Var. %
EQUIPOS DE TELECOMUNICACIONES Y SUS PARTES Y PIEZAS	107,5	102,4	-5,1	-4,7
MAQUINAS DE PROCESAMIENTO AUTOMATICO DE DATOS	74,8	74,2	-0,6	-0,8
MAQUINARIA Y EQUIPO DE INGENIERIA CIVIL Y PARA CONTRATISTAS	34,1	56,9	22,8	66,7
BOMBAS (EXCEPTO BOMBAS PARA LIQUIDOS)	26,0	30,4	4,4	16,8
EQUIPOS MECANICOS DE MANIPULACION Y SUS PARTES Y PIEZAS	8,9	29,0	20,1	225,5
MAQUINARIA TEXTIL Y PARA TRABAJAR CUEROS, Y SUS PARTES	35,1	28,9	-6,1	-17,5
APARATOS ELECTRICOS PARA EMPALME, CORTE, PROTECCION	21,7	28,0	6,3	29,0
OTRAS MAQUINAS Y EQUIPOS ESPECIALES	46,2	25,9	-20,4	-44,0
EQUIPO DE CALEFACCION, REFRIGERACION Y SUS PARTES Y PIEZAS	14,1	25,9	11,8	83,5
INSTRUMENTOS Y APARATOS DE MEDICION Y VERIFICACION	17,7	24,1	6,4	36,2
OTRAS MAQUINAS, HERRAMIENTAS Y APARATOS MECANICOS	16,6	20,3	3,7	22,0
TURBINAS DE VAPOR DE AGUA Y DE VAPORES DE OTRAS CLASES	0,3	19,1	18,8	n.a.
BOMBAS PARA LIQUIDOS CON DISPOSITIVOS DE MEDICION O SIN EL	13,1	17,6	4,5	34,3
APARATOS ELECTRICOS ROTATIVOS Y SUS PARTES Y PIEZAS	8,3	16,5	8,2	98,5
HERRAMIENTAS DE USO MANUAL O DE USO EN MAQUINAS	11,8	16,1	4,2	35,7
MAQUINAS PARA IMPRIMIR Y ENCUADERNAR	5,6	13,1	7,5	1,3
INSTRUMENTOS Y APARATOS DE MEDICINA Y CIRUGIA	8,6	10,6	2,0	23,6
MAQUINAS Y MOTORES NO ELECTRICOS	7,6	10,5	2,9	38,1
MAQUINAS DE OFICINA	6,7	10,3	3,6	53,3
APARATOS DE ELECTRICIDAD	6,9	9,2	2,3	33,6
SUBTOTAL	471,8	569,1	97,2	20,6
RESTO	46,8	59,3	12,5	26,8
TOTAL	518,6	628,4	109,7	21,2

*Comprende sólo Régimen Definitivo. Ordenado según el acumulado del año actual.

En el caso de los **equipos para transporte**, los 20 principales productos sumaron US\$ 59 millones (99 por ciento del rubro), lo cual significó un aumento de US\$ 18 millones ó 43 por ciento respecto de similar periodo del año anterior, explicado principalmente por las mayores adquisiciones de aeronaves y equipos conexos (US\$ 8 millones), neumáticos y bandas de rodadura intercambiables (US\$ 3 millones) y vehículos automotores para el transporte de mercancías (US\$ 2 millones). Las empresas que destacaron en el periodo fueron Toyota del Perú (US\$ 5 millones), Ferreyros (US\$ 5 millones) y minera Barrick Misquichilca (US\$ 4 millones).

En el periodo enero-abril del presente el monto importado de los 20 principales bienes de transporte ascendió a US\$ 195 millones lo cual implicó un incremento de US\$ 52 millones (36 por ciento) respecto de similar periodo del año anterior, siendo la empresa Petroperú la que presentó mayor incremento en el monto importado (US\$ 15 millones).

NOTAS DE ESTUDIOS DEL BCRP

No. 14 – 20 de junio de 2005

CUADRO 21
20 PRINCIPALES IMPORTACIONES DE EQUIPOS DE TRANSPORTE*
(Millones de US\$)

	Ene - Abr 04	Ene - Abr 05	Var. Mill US\$	Var. %
VEHICULOS AUTOMOTORES PARA EL TRANSPORTE DE MERCANCIAS	47,0	51,5	4,6	9,7
NEUMATICOS, BANDAS DE RODADURA INTERCAMBIABLES	27,7	36,8	9,1	32,8
MOTORES DE COMBUSTION INTERNA Y DE EMBOLO	25,7	28,6	2,9	11,3
PARTES, PIEZAS Y ACCESORIOS AUTOMOTORES	17,4	20,7	3,3	0,2
VEHICULOS AUTOMOTORES DE CARRETERA	12,2	17,1	4,9	39,8
BUQUES, EMBARCACIONES (INCLUSO AERODESLIZADORES)	0,4	15,6	15,2	n.a.
AERONAVES Y EQUIPO CONEXO, NAVES ESPACIALES	3,7	10,5	6,9	185,9
MAQUINAS Y APARATOS ELECTRICOS, N.O.P.	3,6	4,2	0,6	15,5
MOTOCICLETAS (INCLUSO VELOMOTORES) Y VELOCIPEDOS	1,7	3,0	1,3	73,3
VEHICULOS PARA FERROCARRILES	0,8	2,4	1,6	203,1
REMOLQUES Y SEMIRREMOLQUES	1,0	1,3	0,3	32,4
CARRILES Y ELEMENTOS PARA LA CONSTRUCCION DE VIAS FERREAS	0,6	0,8	0,2	33,0
APARATOS ELECTRICOS PARA EMPALME	0,5	0,6	0,1	21,7
MAQUINAS Y MOTORES NO ELECTRICOS	0,1	0,5	0,4	439,0
EQUIPO DE CALEFACCION Y REFRIGERACION	0,1	0,4	0,2	159,3
ARTICULOS DE CAUCHO	0,4	0,3	-0,1	-21,7
VIDRIO	0,2	0,3	0,1	62,1
INSTRUMENTOS Y APARATOS DE MEDICION Y VERIFICACION	0,1	0,2	0,0	28,5
MUEBLES Y SUS PARTES, CAMAS, COLCHONES, SOMIERES, COJINES	0,0	0,1	0,1	153,0
MANUFACTURAS DE METALES COMUNES	0,0	0,0	0,0	86,7
SUBTOTAL	143,3	194,8	51,5	36,0
RESTO	0,0	0,0	0,0	-41,5
TOTAL	143,3	194,8	51,5	36,0

*Comprende sólo Régimen Definitivo. Ordenado según el acumulado del año actual.

NOTAS DE ESTUDIOS DEL BCRP

No. 14 – 20 de junio de 2005

CUADRO 22

PRINCIPALES EMPRESAS IMPORTADORAS : ENERO - ABRIL 2005 *				
(Millones de US\$)				
	Acumulado		Var.	Var.
	Ene. - Abr. 04	Ene. - Abr. 05	Mill.US\$	%
I. BIENES DE CONSUMO	533,6	655,0	121,3	22,7%
TIENDAS POR DEPARTAMENTO RIPLEY S.A.	11,8	26,0	14,2	120,9%
PROCTER & GAMBLE PERU S.R.L.	15,2	19,6	4,4	28,9%
SAGA FALABELLA S.A.	11,9	14,7	2,7	22,9%
GLORIA S.A.	9,6	14,6	5,0	51,6%
LG ELECTRONICS PERU S.A.	15,7	13,6	-2,1	-13,2%
CORP. TRANSCONTINENTAL DEL PERU S.A.C.	0,9	10,7	9,8	n.a.
SAMTRONICS PERU S.A.	10,5	9,9	-0,6	-6,1%
SONY SUCURSAL DEL PERU	5,2	9,7	4,5	87,0%
TOYOTA DEL PERU S.A.	6,5	7,5	1,0	15,8%
H.A. MOTORS. S.R.L.	5,9	7,5	1,6	27,4%
NESTLE PERU S.A.	4,8	7,4	2,5	51,9%
CETCO S.A.	4,9	7,4	2,4	49,6%
ALIMENTOS Y PROD DE MAIZ S.A.	5,9	6,5	0,5	9,3%
COLGATE-PALMOLIVE PERU S.A.	5,6	5,8	0,2	3,4%
PANASONIC PERUANA S.A.	4,7	5,5	0,8	17,5%
QUIMICA SUIZA S.A.	5,3	5,2	-0,1	-1,2%
HONDA DEL PERU S.A.	3,7	5,0	1,3	34,7%
EURO MOTORS S.A.	3,0	5,0	2,0	66,4%
NISSAN MAQUINARIAS S.A.	6,0	4,8	-1,2	-20,0%
MABE PERU SA	4,5	4,7	0,1	3,1%
Empresas del puesto 1 al 20	141,9	191,1	49,2	34,7%
Empresas del puesto 21 al 50	74,2	95,3	21,1	28,4%
Empresas del puesto 51 al 100	66,7	85,7	19,0	28,5%
Empresas del puesto 101 al 200	58,2	85,6	27,5	47,2%
Resto de empresas	192,7	197,2	4,5	2,4%
II. MATERIAS PRIMAS Y PRODUCTOS INTERMEDIOS	1 559,4	1 953,9	394,5	25,3%
REFINERIA LA PAMPILLA S.A.	290,6	347,3	56,7	19,5%
PETROLEOS DEL PERU PETROPERU SA	174,5	249,5	75,0	43,0%
ALICORP SAA	58,2	49,6	-8,5	-14,7%
CORPORACION ACEROS AREQUIPA S.A.	21,2	26,7	5,5	26,1%
SAN MIGUEL INDUSTRIAL SA	18,8	26,0	7,3	38,8%
CARGILL AMERICAS PERU S.R.L.	22,1	24,4	2,4	10,7%
EMPRESA SIDERURGICA DEL PERU S.A.A.	13,6	24,4	10,8	79,5%
GLORIA S.A.	10,5	18,5	8,0	76,0%
CORPORACION MISTI S.A.	8,6	17,4	8,8	101,9%
CONTILATIN DEL PERU S.A.	14,1	17,1	3,0	21,2%
AMCOR PET PACKAGING DEL PERU S.A.	10,1	16,6	6,5	63,8%
PROCTER & GAMBLE PERU S.R.L.	9,9	15,1	5,2	53,0%
SAN FERNANDO S.A.	27,8	15,0	-12,8	-46,1%
CEMENTOS LIMA S.A.	4,7	13,5	8,8	188,6%
TRADI S.A.	9,4	11,5	2,1	22,0%
DYNO NOBEL DEL PERU S.A.	6,0	10,9	4,9	81,6%
COMPANIA GOODYEAR DEL PERU S.A.	8,5	10,9	2,4	28,5%
MOLINOS & CIA S.A.	10,4	10,8	0,4	4,3%
KIMBERLY-CLARK PERU S.A.	6,9	10,0	3,0	43,8%
UNIMAR S.A.	5,1	9,9	4,9	96,5%
Empresas del puesto 1 al 20	730,8	925,1	194,3	26,6%
Empresas del puesto 21 al 50	159,9	218,7	58,9	36,8%
Empresas del puesto 51 al 100	150,1	184,4	34,3	22,8%
Empresas del puesto 101 al 200	135,1	193,5	58,4	43,2%
Resto de empresas	383,6	432,2	48,6	12,7%
III. BIENES DE CAPITAL	723,9	924,6	200,7	27,7%
FERREYROS S.A.A.	38,9	46,2	7,3	18,8%
SOUTHERN PERU COPPER CORPORATION	22,9	38,9	16,0	69,9%
BANCO CONTINENTAL	4,2	23,2	18,9	446,0%
BANCO DE CREDITO DEL PERU	3,1	16,9	13,7	442,7%
MINERA YANACOCCHA S.R.L.	6,1	16,4	10,3	167,5%
BRIGHTSTAR PERU S.R.L.	18,9	16,1	-2,8	-14,6%
PETROLEOS DEL PERU PETROPERU SA	0,0	15,6	15,6	n.a.
TIM PERU SAC	10,4	14,8	4,4	41,8%
DELTRON COMPUTER WHOLESALERS S.A.	12,3	13,1	0,8	6,3%
MINERA BARRICK MISQUICHILCA SA	3,5	12,6	9,2	265,5%
CORPORACION ACEROS AREQUIPA S.A.	4,0	12,5	8,4	209,0%
CREDITO LEASING S.A.	11,6	11,8	0,2	1,7%
TOYOTA DEL PERU S.A.	8,7	10,9	2,2	25,8%
EMB. ESTADOS UNIDOS-NAS-ASUNTOS ANTINARCOTIC	4,4	10,6	6,1	137,5%
MITSUI MAQUINARIAS PERU S.A.	3,6	9,8	6,2	169,5%
TELEFONICA DEL PERU SAA	7,5	9,3	1,8	24,6%
VOLVO PERU S.A.	5,0	9,3	4,3	86,6%
IBM DEL PERU S.A.C.	11,2	9,0	-2,2	-19,4%
ATLAS COPCO PERUANA S.A.	4,1	8,9	4,7	115,1%
EMPRESA ELECTRICA DE PIURA S.A.	0,2	8,4	8,2	n.a.
Empresas del puesto 1 al 20	180,7	314,2	133,5	73,9%
Empresas del puesto 21 al 50	103,7	157,2	53,5	51,6%
Empresas del puesto 51 al 100	72,6	100,7	28,2	38,8%
Empresas del puesto 101 al 200	70,3	93,2	22,9	32,6%
Resto de empresas	296,6	259,2	-37,4	-12,6%
IV. TOTAL	2 816,9	3 533,5	716,6	25,4%

* No incluye Zofratscna, Admisión Temporal, Equipaje ni la categoría "Otros Bienes"
Fuente: SUNAT. Elaboración: BCRP, Dpto. Balanza de Pagos.

Departamento de Balanza de Pagos
Subgerencia del Sector Externo
Gerencia de Estudios Económicos

