

### Balanza Comercial Febrero 2005

#### Resumen

- En **febrero** de 2005 la balanza comercial registró un superávit de US\$ 301 millones, cifra positiva por vigésimo segundo mes consecutivo y mayor en US\$ 71 millones (31 por ciento) al obtenido en febrero de 2004. Este resultado es inferior en US\$ 3 millones a lo proyectado en el informe de enero, debido a menores exportaciones (US\$ 23 millones), principalmente tradicionales, y un descenso en las importaciones (US\$ 21 millones), básicamente de materias primas.

CUADRO 1  
BALANZA COMERCIAL 1/  
(Millones de US\$)

	2004	2005		Feb.05/Feb.04		Enero-Febrero			
	Feb.	Ene.	Feb.	Flujo	Var. %	2004	2005	Flujo	Var. %
<b>1. EXPORTACIONES</b>	<b>888,5</b>	<b>1 239,4</b>	<b>1 106,3</b>	<b>217,8</b>	<b>24,5</b>	<b>1 744,4</b>	<b>2 345,7</b>	<b>601,3</b>	<b>34,5</b>
Productos tradicionales	623,3	898,6	781,7	158,4	25,4	1 218,7	1 680,3	461,6	37,9
Productos no tradicionales	255,8	330,8	318,6	62,9	24,6	507,0	649,4	142,4	28,1
Otros	9,4	10,0	6,0	- 3,4	- 36,4	18,7	16,0	- 2,7	- 14,5
<b>2. IMPORTACIONES</b>	<b>658,4</b>	<b>906,6</b>	<b>805,3</b>	<b>146,9</b>	<b>22,3</b>	<b>1 355,1</b>	<b>1 711,9</b>	<b>356,8</b>	<b>26,3</b>
Bienes de consumo	128,0	158,5	158,0	30,0	23,4	259,6	316,5	56,9	21,9
Insumos	364,1	502,4	437,6	73,5	20,2	734,2	940,1	205,9	28,0
Bienes de capital	159,4	238,6	202,7	43,3	27,2	347,6	441,3	93,7	27,0
Otros bienes	6,9	7,1	6,9	0,0	0,4	13,7	14,0	0,3	1,8
<b>3. BALANZA COMERCIAL</b>	<b>230,1</b>	<b>332,8</b>	<b>301,0</b>	<b>70,9</b>	<b>30,8</b>	<b>389,3</b>	<b>633,8</b>	<b>244,5</b>	<b>62,8</b>

1/ Preliminar.

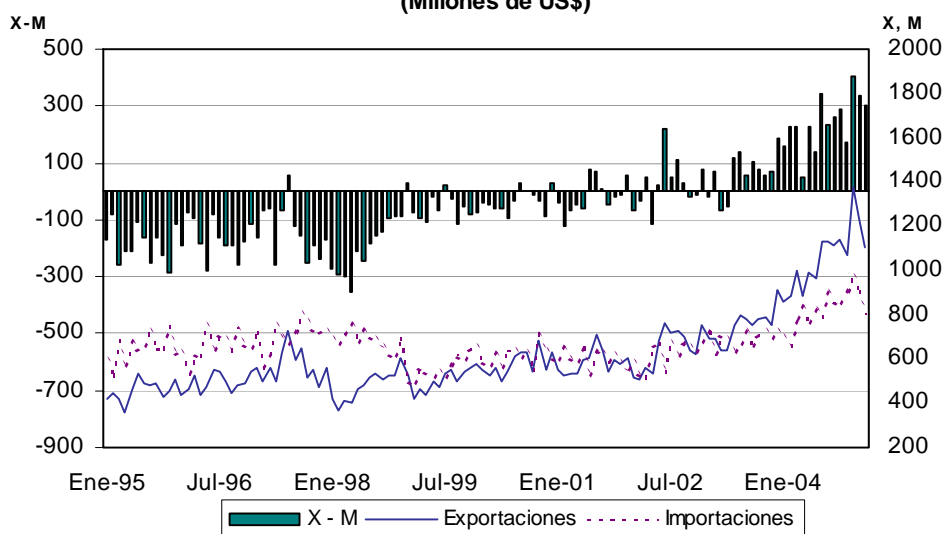
Fuente: BCRP y SUNAT.

Elaboración: Gerencia de Estudios Económicos - Subgerencia del Sector Externo.

- En febrero de 2005 las **exportaciones** alcanzaron un nivel de US\$ 1 106 millones, mayores en US\$ 218 millones a las de febrero pasado (incremento anual de 25 por ciento, tanto en los productos tradicionales como los no tradicionales). El comportamiento de las exportaciones tradicionales se explica principalmente por las ventas al exterior de productos mineros (US\$ 91 millones ó 18 por ciento) y de petróleo y derivados (US\$ 45 millones ó 85 por ciento). Por su parte, las exportaciones no tradicionales se explican, básicamente, por el dinamismo de productos agropecuarios (US\$ 17 millones ó 32 por ciento), pesqueros (US\$ 12 millones ó 56 por ciento) y textiles (US\$ 11 millones ó 13 por ciento).
- Las importaciones (Cuadro 14) alcanzaron US\$ 805 millones en febrero, registrando un incremento de US\$ 147 millones ó 22 por ciento con respecto a febrero de 2004, y una caída de US\$ 101 millones ó 11 por ciento con respecto al mes anterior. Ello se explica por las mayores compras de insumos (US\$ 74 millones ó 20 por ciento), bienes de capital (US\$ 43 millones ó 27 por ciento) y bienes de consumo (US\$ 30 millones ó 23 por ciento).



### BALANZA COMERCIAL (Millones de US\$)



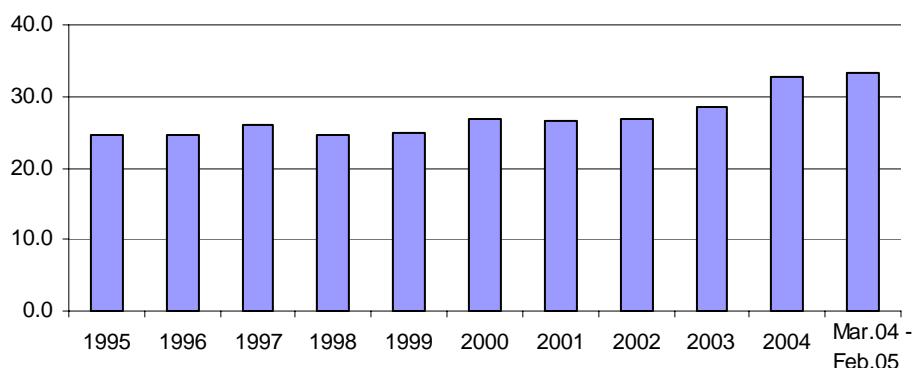
2. En el período anual comprendido entre los meses de marzo de 2004 y febrero de 2005 la **balanza comercial** ascendió a US\$ 2 974 millones, cifra superior en US\$ 245 millones a la observada en el año 2004. Con ello se mantiene la tendencia de un mayor superávit de la balanza comercial y de una mayor apertura de nuestra economía al comercio exterior.

**Cuadro 2**  
**Balanza Comercial**  
(Millones de US\$)

	Datos anuales		
	Año 2003	Año 2004	Mar.2004 Feb.2005
<u>Exportaciones</u>	<u>8 986</u>	<u>12 547</u>	<u>13 148</u>
Tradicional	6 267	8 886	9 348
No tradicional	2 602	3 541	3 684
Otros	117	120	117
<u>Importaciones</u>	<u>8 255</u>	<u>9 818</u>	<u>10 175</u>
Consumo	1 851	1 980	2 037
Insumos	4 344	5 358	5 564
Bienes de capital	1 984	2 366	2 460
Otros	75	113	114
<u>Balanza comercial</u>	<u>731</u>	<u>2 729</u>	<u>2 974</u>
<u>Apertura Comercial</u> <sup>1/</sup>	<u>28</u>	<u>33</u>	<u>33</u>

1/ calculado como (X+M)/PBI.

### APERTURA COMERCIAL (X+M)/PBI



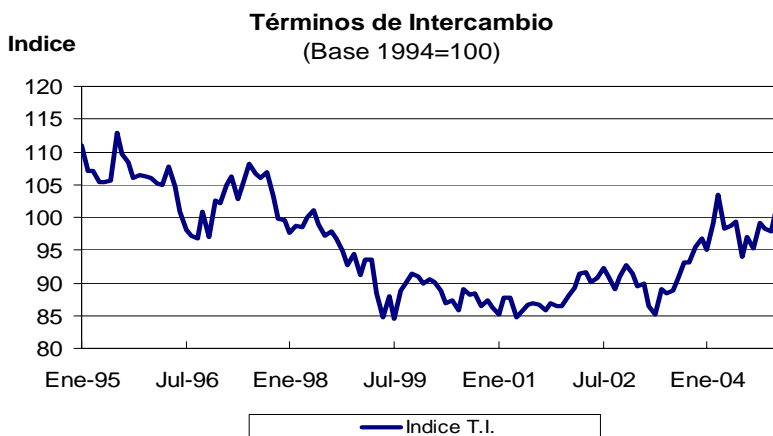
3. Para **marzo** se proyecta un superávit comercial de US\$ 299 millones, con exportaciones de US\$ 1 237 millones e importaciones de US\$ 939 millones. Las exportaciones aumentarían 23 por ciento (23 por ciento las tradicionales y 20 por ciento las no tradicionales). Por otro lado, las importaciones registrarían un incremento de 21 por ciento, debido a las mayores compras de bienes de capital (19 por ciento), insumos (19 por ciento) y de bienes de consumo (20 por ciento).

**CUADRO 3**  
Balanza comercial: proyección  
(Millones de US\$)

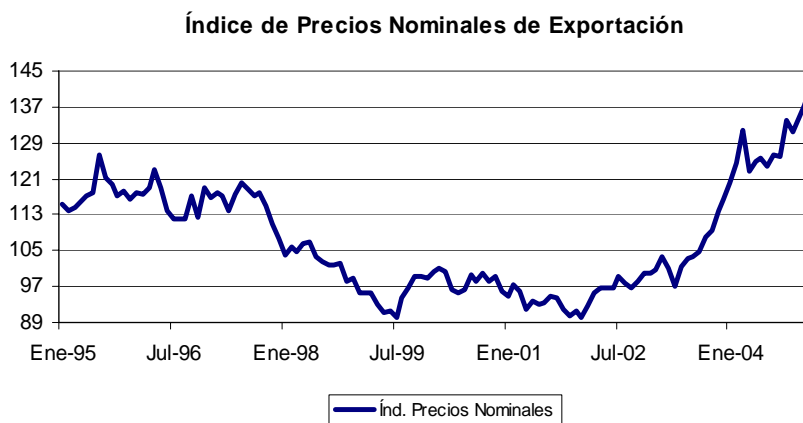
	Feb.04	Mar.04	Feb.05 Ejec.	Mar.05 Proy.	Mar.05/Mar.04		Enero-Marzo			
					Flujo	Var. %	2004	2005	Flujo	Var. %
<b>Exportaciones</b>	<u>889</u>	<u>1 003</u>	<u>1 106</u>	<u>1 237</u>	<u>234</u>	<u>217,8</u>	<u>2 747</u>	<u>3 583</u>	<u>836</u>	<u>30,4</u>
Tradicionales	623	719	782	886	167	23,3	1 937	2 566	629	32,5
No tradicionales	256	275	319	329	54	19,7	782	979	197	25,1
Otros	9	9	6	22	13	140,8	28	38	10	36,6
<b>Importaciones</b>	<u>658</u>	<u>776</u>	<u>805</u>	<u>939</u>	<u>163</u>	<u>21,0</u>	<u>2 131</u>	<u>2 651</u>	<u>520</u>	<u>24,4</u>
Consumo	128	155	158	186	31	19,7	415	502	87	21,1
Insumos	364	430	438	512	81	18,9	1 165	1 452	287	24,7
Bienes de capital	159	183	203	219	35	19,3	531	660	129	24,3
Otros	7	7	7	23	16	230,1	21	37	16	78,6
<b>Balanza comercial</b>	<u>230</u>	<u>227</u>	<u>301</u>	<u>299</u>	<u>71</u>	<u>31,3</u>	<u>617</u>	<u>932</u>	<u>316</u>	<u>51,2</u>

### Términos de Intercambio

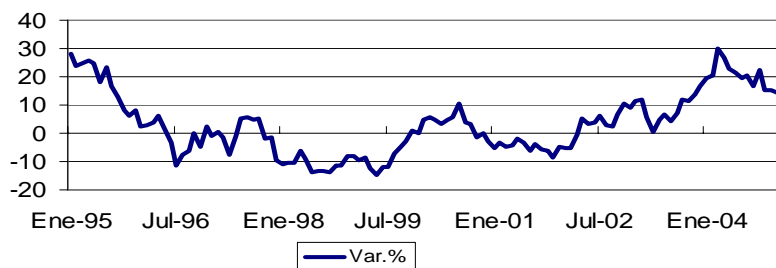
4. Los términos de intercambio de febrero disminuyeron en 0,5 por ciento respecto al mismo mes de 2004. Los precios de exportaciones se incrementaron en 7,5 por ciento, mientras que los precios de las importaciones lo hicieron en 8,0 por ciento.



- a. **Precios de Exportación:** La variación 12 meses del precio promedio de las exportaciones se debe al aumento del precio del cobre (30,6 por ciento), estaño (20,3 por ciento), oro (4,8 por ciento), plata (8,9 por ciento), zinc (11,8 por ciento) y petróleo y derivados (37,5 por ciento).

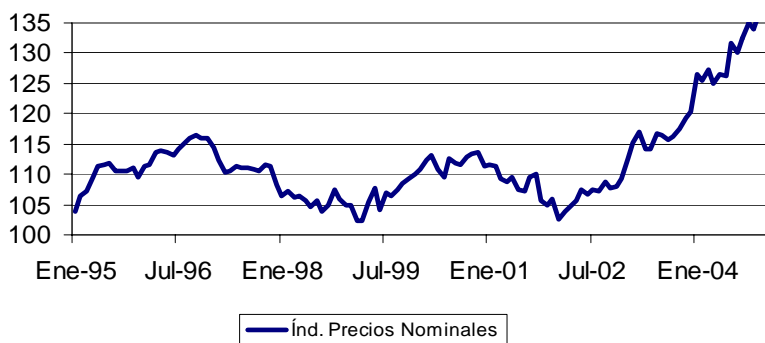


**Variación del Índice de Precios de las Exportaciones**  
(con respecto al mismo mes del año anterior)

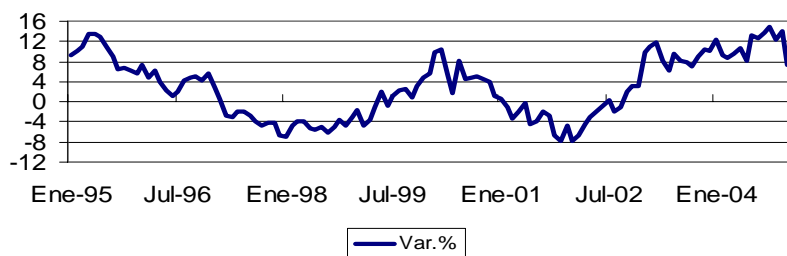


- b. **Precios de Importación:** La variación 12 meses del precio promedio de las importaciones se debe al aumento promedio en el precio de importación del petróleo crudo y derivados (29,7 por ciento), soya (13,7 por ciento) y lácteos (13,6 por ciento) a pesar de la caída del precio del trigo (18,3 por ciento), maíz (16,5 por ciento) y azúcar (24,1 por ciento).

**Índice de Precios Nominales de Importación**



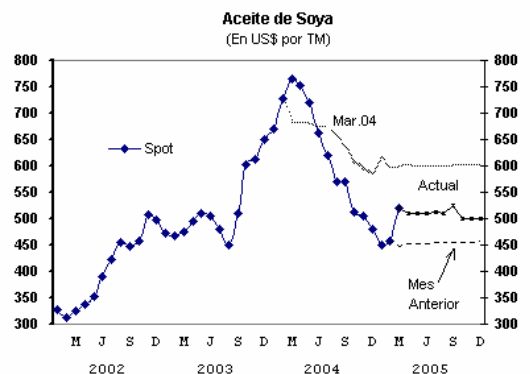
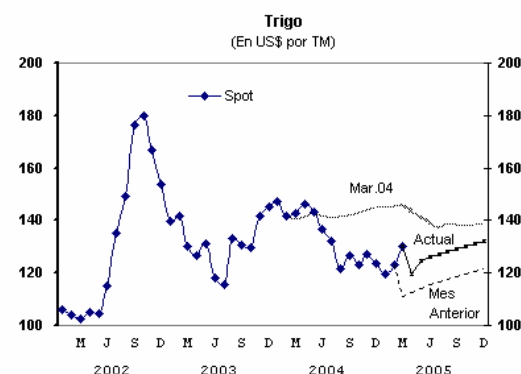
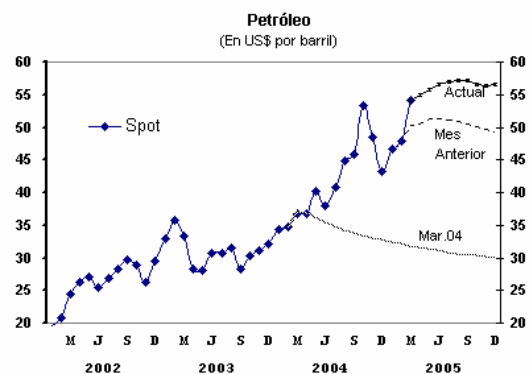
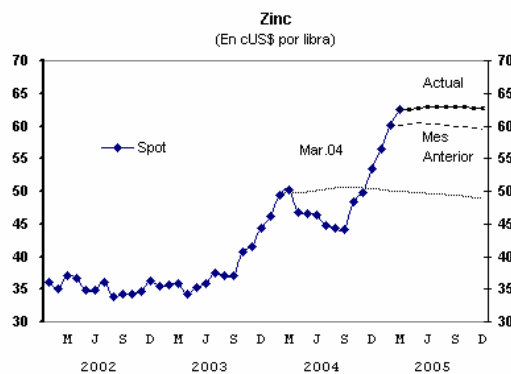
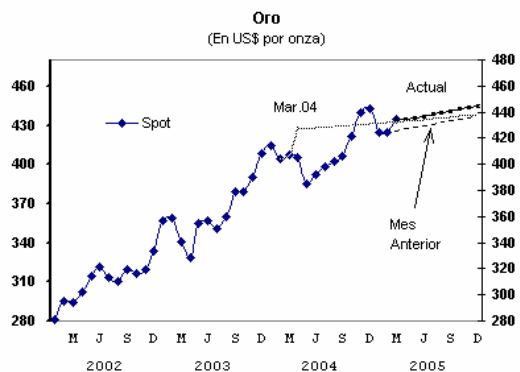
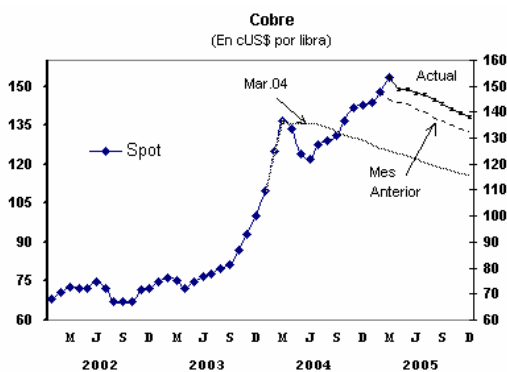
**Variación del Índice de Precios de las Importaciones**  
(con respecto al mismo mes del año anterior)



### Análisis Comparativo de la evolución de los precios de commodities

Respecto a lo proyectado el mes anterior, los precios de los metales registran un mayor crecimiento. En el caso del cobre, las señales de que China aún muestra una demanda fortalecida y los bajos inventarios en las principales bolsas de metales del mundo, determinan la corrección al alza en el precio. En el caso del zinc, una caída consistente en los inventarios evidencian señales de que la demanda mundial se ha incrementado esperándose que China se convierta en importador neto de dicho mineral reduciendo la oferta disponible. En el caso del oro, la volatilidad del dólar sigue siendo la causa principal del movimiento del precio del metal precioso.

Para el año 2005 la proyección del precio del petróleo se mantiene al alza, observándose un alza con respecto a la proyección del mes anterior, bajo un contexto en el que se prevé que el aumento de la oferta acordado por los países miembros de la OPEP sea insuficiente para satisfacer las necesidades de la demanda. Por otro lado, los contratos a futuro del aceite de soya siguen reflejando una mejora de la producción mundial, a pesar de que se proyecta menos producción para Sudamérica.



## Exportaciones tradicionales

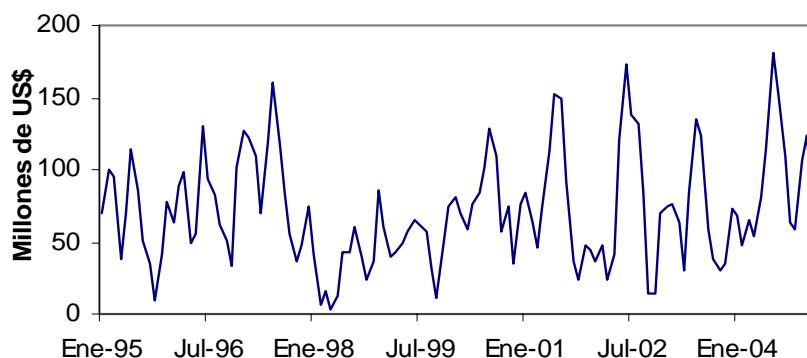
- Las exportaciones tradicionales (cuadro 4) fueron US\$ 782 millones, superiores en 25 por ciento (US\$ 159 millones) con respecto a febrero del año 2004, destacando las mayores ventas al exterior de molibdeno (US\$ 65 millones ó 648 por ciento), petróleo y derivados (US\$ 45 millones ó 86 por ciento) y zinc (US\$ 34 millones ó 110 por ciento). Respecto a enero, las exportaciones tradicionales fueron menores en US\$ 127 millones (10 por ciento).

En los dos primeros meses del año las exportaciones tradicionales fueron US\$ 1 680 millones, mayores en 38 por ciento (US\$ 462 millones) con respecto a febrero del año 2004, sobresaliendo el incremento en las ventas al exterior de molibdeno (US\$ 185 millones ó 760 por ciento), cobre (US\$ 160 millones ó 56 por ciento) y de productos pesqueros (US\$ 70 millones ó 60 por ciento).

- Productos pesqueros:** totalizaron US\$ 62 millones, cifra superior a la de febrero de 2004 (US\$ 14 millones ó 30 por ciento), como resultado de las mayores exportaciones de aceite de pescado. Las ventas al exterior de harina de pescado fueron inferiores a las realizadas en el mismo mes del año anterior (US\$ 1 millón) a causa de los menores precios promedio (US\$ 25 por TM ó 4 por ciento) no obstante el ligero aumento de los embarques (2 mil TM ó 3 por ciento). La cotización internacional se situó en US\$ 629 CIF por TM, 6 por ciento inferior al alcanzado en febrero pasado. Las exportaciones de aceite de pescado fueron superiores a las de febrero del año anterior (US\$ 9 millones ó 21 por ciento) debido a los mayores volúmenes vendidos (205 por ciento).

En lo que va del año, las exportaciones pesqueras presentan un aumento (US\$ 70 millones) a pesar del periodo de veda debido al nivel de inventarios acumulados durante el año pasado. Las exportaciones de harina de pescado se dirigen principalmente a China (34 por ciento de participación), seguido de Alemania y Japón (32 por ciento de participación conjunta).

Exportaciones de productos pesqueros

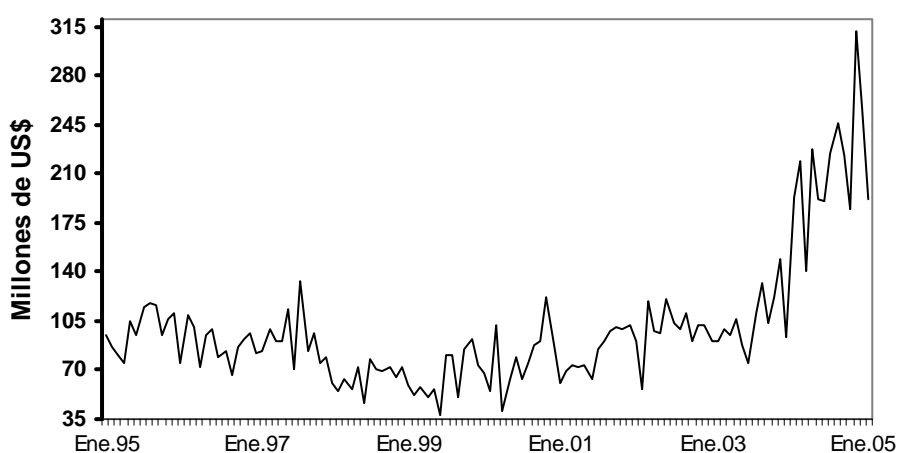


- Cobre:** alcanzó US\$ 192 millones en febrero, valor menor en US\$ 2 millones (1 por ciento) al del mes de febrero de 2004, debido a una disminución en los volúmenes exportados (24 por ciento), ya que los precios de exportación aumentaron en 31 por ciento. Los menores



volúmenes (20 mil TM) se explican principalmente por el descenso en los embarques de productos concentrados por parte de Antamina y BHP Tintaya, y de productos refinados por parte de Southern Peru. Antamina, principal productor de cobre en mina del país, registra una disminución en sus volúmenes (19 por ciento) debido al efecto base que produjo la concentración de embarques en febrero del 2004 ya que la producción del mes se incrementó en 3 por ciento (las exportaciones de la empresa crecieron en 19 por ciento respecto al mes previo). Por su parte Southern Perú registró una menor actividad en su refinería de Ilo de 4 por ciento (adicionalmente a la caída de 14 por ciento de la producción de su planta de lixiviación) generado por el descenso en las leyes en el mineral extraído de sus minas Toquepala y Cuajone. Finalmente, BHP Tintaya no registró exportaciones de concentrados durante el mes debido a que la empresa ha acumulado inventarios para ser embarcados en el mes de marzo (la empresa registró una caída en la producción de 4 por ciento).

### Exportaciones de Cobre



En el período enero-febrero las exportaciones cupríferas registraron un aumento de US\$ 160 millones (56 por ciento) respecto a similar período del año anterior, explicado por los mayores precios de exportación (34 por ciento) y un incremento en los volúmenes embarcados (16 por ciento). Esto último se explica principalmente, por las mayores ventas al exterior de Antamina (11 mil TM), empresa que registra un aumento en la producción en el período enero-febrero de 26 por ciento, debido al incremento en la cantidad de mineral procesado y a la mejora en las leyes en el mineral.

- c. **Oro:** alcanzó US\$ 199 millones en febrero, nivel inferior en US\$ 5 millones (3 por ciento) respecto al mes de febrero de 2004, producto de los menores volúmenes embarcados (7 por ciento) ya que los precios aumentaron en 5 por ciento. La disminución en los volúmenes (34 mil onzas) se explica principalmente por Barrick Misquichilca (73 mil onzas), compensado en parte por los mayores embarques de Yanacocha (26 mil onzas). Barrick Misquichilca (mina Pierina) registró una caída en las ventas que se explica por la menor producción en el mes (49 por ciento), ante una disminución de las leyes del mineral procesado. Por su parte, Yanacocha registró mayores volúmenes exportados ante la regularización de volúmenes producidos en el mes de enero, ya que la producción durante febrero se redujo en 3 por ciento.

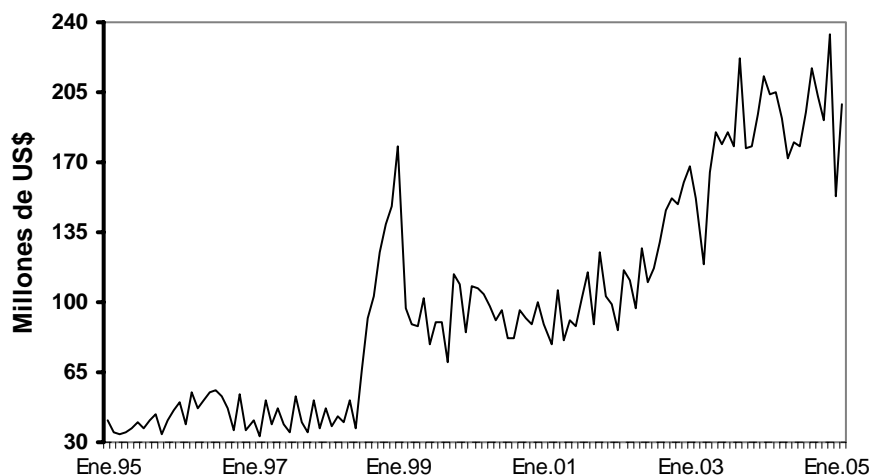


# NOTAS DE ESTUDIOS DEL BCRP

No. 7 - 11 de abril de 2005

En el período enero-febrero las exportaciones auríferas registraron una disminución de US\$ 65 millones (16 por ciento) debido al descenso de los volúmenes exportados en 19 por ciento, ya que los precios se incrementaron en 4 por ciento. Los menores embarques se explican, principalmente, por Barrick Misquichilca (97 mil onzas) y Yanacocha (52 mil onzas). Barrick Misquichilca, segunda empresa aurífera del país, registra una caída en la producción de 48 por ciento respecto a similar período del año anterior, explicado por la reducción en las leyes del mineral procesado ante el agotamiento de la mina Pierina. Por su parte, Yanacocha, principal mina de oro de Sudamérica, registra una caída en la producción de 4 por ciento, debido de las menores cantidades de mineral tratado ante la mayor distancia de acarreo entre las zonas de extracción y tratamiento.

## Exportaciones de Oro



# NOTAS DE ESTUDIOS DEL BCRP

No. 7 - 11 de abril de 2005

CUADRO 4  
EXPORTACIONES DE PRODUCTOS TRADICIONALES 1/  
(Millones de US\$)

	2004	2005		Feb.05/Feb.04		Enero-Febrero			
	Feb.	Ene.	Feb.	Flujo	Var. %	2004	2005	Flujo	Var. %
<b>PESQUEROS</b>	<b>47.8</b>	<b>124.4</b>	<b>62.2</b>	<b>14.4</b>	<b>30.1</b>	<b>116.5</b>	<b>186.5</b>	<b>70.1</b>	<b>60.1</b>
Harina de pescado	41.6	115.6	40.9	- 0.7	- 1.8	101.4	156.5	55.1	54.3
Volumen (miles tm)	72.3	221.0	74.2	1.9	2.7	180.5	295.2	114.7	63.5
Precio (U.S.\$/tm)	576.2	522.9	551.0	- 25.2	- 4.4	561.6	530.0	- 31.6	- 5.6
Aceite de pescado	6.1	8.8	21.3	15.1	247.0	15.1	30.1	15.0	99.1
Volumen (miles tm)	12.7	15.8	38.9	26.1	205.3	32.1	54.7	22.6	70.4
Precio (U.S.\$/tm)	481.0	556.1	546.8	65.8	13.7	470.3	549.5	79.2	16.8
<b>AGRÍCOLAS</b>	<b>6.8</b>	<b>20.5</b>	<b>14.4</b>	<b>7.6</b>	<b>111.8</b>	<b>17.8</b>	<b>34.9</b>	<b>17.1</b>	<b>96.3</b>
Algodón	0.2	0.3	0.6	0.4	154.3	0.5	0.9	0.4	96.4
Volumen (miles tm)	0.1	0.2	0.3	0.2	203.5	0.3	0.5	0.2	85.2
Precio (U.S.\$/tm)	2 078.5	1 651.5	1 741.8	- 336.6	- 16.2	1 612.9	1 710.7	97.8	6.1
Azúcar	0.0	0.0	0.0	0.0	0.0	0.0	0.0	0.0	4 941.3
Volumen (miles tm)	0.0	0.0	0.0	0.0	0.0	0.0	0.0	0.0	4 052.3
Precio (U.S.\$/tm)	0.0	634.4	0.0	0.0	0.0	500.0	607.0	107.0	21.4
Café	5.0	19.9	13.1	8.1	160.3	14.9	33.0	18.1	121.1
Volumen (miles tm)	3.8	10.8	7.0	3.2	84.4	11.1	17.8	6.6	59.7
Precio (U.S.\$/tm)	1 333.6	1 840.8	1 882.1	548.5	41.1	1 341.8	1 857.0	515.2	38.4
Resto de agrícolas 2/	1.5	0.3	0.7	- 0.8	- 54.5	2.4	1.0	- 1.4	- 57.4
<b>MINEROS</b>	<b>515.8</b>	<b>681.9</b>	<b>607.0</b>	<b>91.2</b>	<b>17.7</b>	<b>965.7</b>	<b>1 288.9</b>	<b>323.3</b>	<b>33.5</b>
Cobre 3/	193.6	255.5	191.6	- 2.0	- 1.0	287.1	447.1	160.0	55.7
Volumen (miles tm)	84.3	85.3	63.9	- 20.4	- 24.2	128.3	149.2	20.9	16.3
Precio (¢U.S.\$/lb.)	104.1	135.9	136.0	31.8	30.6	101.5	135.9	34.4	33.9
Estaño	17.8	24.4	24.7	6.9	38.9	34.9	49.1	14.2	40.9
Volumen (miles tm)	2.7	3.2	3.1	0.4	15.5	5.4	6.4	0.9	17.0
Precio (¢U.S.\$/lb.)	297.1	344.2	357.3	60.2	20.3	291.1	350.7	59.5	20.5
Hierro	11.5	13.4	10.0	- 1.5	- 12.8	20.8	23.4	2.6	12.5
Volumen (millones tm)	0.5	0.7	0.5	- 0.0	- 5.3	1.0	1.2	0.2	21.4
Precio (U.S.\$/tm)	21.5	19.3	19.8	- 1.7	- 7.9	21.0	19.5	- 1.5	- 7.3
Oro	203.9	152.6	199.2	- 4.7	- 2.3	416.8	351.8	- 65.0	- 15.6
Volumen (miles oz.tr.)	504.0	359.6	469.9	- 34.1	- 6.8	1 018.0	829.5	- 188.5	- 18.5
Precio (U.S.\$/oz.tr.)	404.6	424.3	424.0	19.4	4.8	409.5	424.1	14.6	3.6
Plata refinada	18.2	20.7	24.1	6.0	32.8	38.8	44.8	6.0	15.4
Volumen (millones oz.tr.)	2.9	3.1	3.5	0.6	22.0	6.2	6.6	0.4	6.1
Precio (U.S.\$/oz.tr.)	6.3	6.7	6.9	0.6	8.9	6.2	6.8	0.5	8.8
Plomo 3/	29.1	22.2	16.5	- 12.6	- 43.2	58.1	38.7	- 19.4	- 33.4
Volumen (miles tm)	21.3	16.6	14.1	- 7.3	- 34.1	45.5	30.7	- 14.8	- 32.6
Precio (¢U.S.\$/lb.)	61.9	60.4	53.3	- 8.6	- 13.9	57.9	57.1	- 0.7	- 1.3
Zinc	30.9	56.9	65.0	34.1	110.3	83.2	121.9	38.8	46.6
Volumen (miles tm)	51.2	88.9	96.2	45.0	88.0	148.8	185.2	36.4	24.4
Precio (¢U.S.\$/lb.)	27.4	29.0	30.6	3.2	11.8	25.4	29.9	4.5	17.8
Resto de mineros 4/	10.9	136.3	75.8	65.0	597.4	25.9	212.1	186.2	717.4
<b>PETRÓLEO CRUDO Y DERIVADOS</b>	<b>52.9</b>	<b>71.8</b>	<b>98.1</b>	<b>45.2</b>	<b>85.5</b>	<b>118.7</b>	<b>169.9</b>	<b>51.2</b>	<b>43.1</b>
Volumen (millones bs.)	1.9	2.4	2.6	0.7	34.9	4.4	5.0	0.6	13.9
Precio (U.S.\$/b)	27.3	30.5	37.5	10.2	37.5	27.2	34.2	7.0	25.6
<b>PRODUCTOS TRADICIONALES</b>	<b>623.3</b>	<b>898.6</b>	<b>781.7</b>	<b>158.4</b>	<b>25.4</b>	<b>1 218.7</b>	<b>1 680.3</b>	<b>461.6</b>	<b>37.9</b>

1/ Preliminar.

2/ Comprende hoja de coca y derivados, melazas, lanas y pieles.

3/ Incluye contenido de plata.

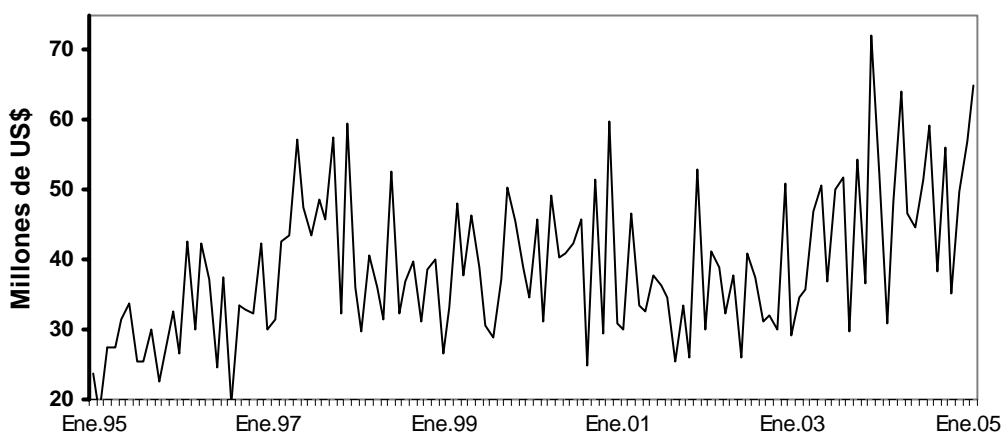
4/ Incluye molibdeno, bismuto y tungsteno, principalmente.

Fuente: BCRP y SUNAT.

Elaboración: Gerencia de Estudios Económicos - Subgerencia del Sector Externo.

- d. **Zinc:** totalizó US\$ 65 millones, monto superior en US\$ 34 millones (110 por ciento) respecto a febrero de 2004, explicado por los mayores volúmenes exportados (88 por ciento) y mejores precios de exportación (12 por ciento). El incremento en los volúmenes (45 mil TM) se explican, principalmente, por el aumento en las ventas de productos concentrados por parte de Minera Los Quenuales (que embarcó inventarios acumulados en el mes de enero ya que su producción se redujo en el mes en 1 por ciento), Minera Volcán, Milpo y la mayor actividad de la comercializadora Ayssa.

### Exportaciones de Zinc

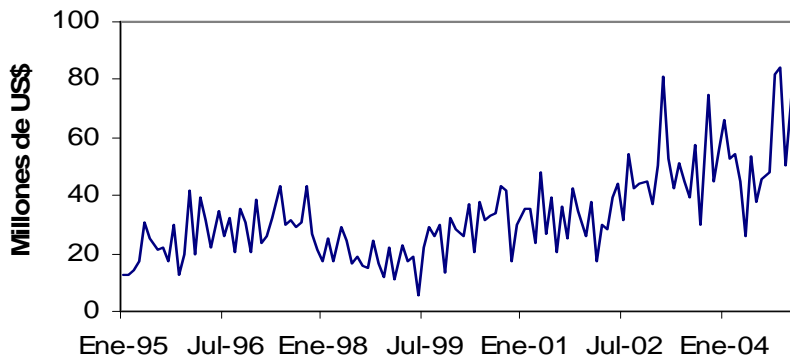


En el período enero-febrero las exportaciones de zinc registraron un aumento de US\$ 39 millones (47 por ciento) debido al incremento de los volúmenes exportados de 24 por ciento y al ascenso de los precios de exportación (18 por ciento). La mejora en los volúmenes embarcados se explican por el dinamismo de la comercializadora Ayssa (13 mil TM) y las mayores ventas de Volcan (11 mil TM), Minera Los Quenuales (11 mil TM) y Antamina (3 mil TM). Volcan, segunda productora nacional de zinc, alcanzó una expansión en su producción de 10 por ciento debido a mejoras en su infraestructura de la mina. Por su parte Minera Los Quenuales registra una ligera disminución en su producción (0,3 por ciento) por lo que el incremento en el volumen exportado se explica por la acumulación de embarques en febrero del año pasado que fueron despachados en el mes siguiente. Finalmente, Antamina logró un aumento en la producción de 2 por ciento, lo que explica su desenvolvimiento en las ventas al exterior.

- e. **Petróleo y derivados:** totalizaron US\$ 98 millones, monto superior en US\$ 45 millones con respecto a febrero de 2003 (86 por ciento), lo que se explica por los mayores precios promedio (38 por ciento) y por el incremento en los volúmenes vendidos al exterior (35 por ciento). Por su parte, las exportaciones de crudo registraron una caída de 54 por ciento, explicado por el descenso los volúmenes (52 por ciento) y por el menor precio promedio (3 por ciento).



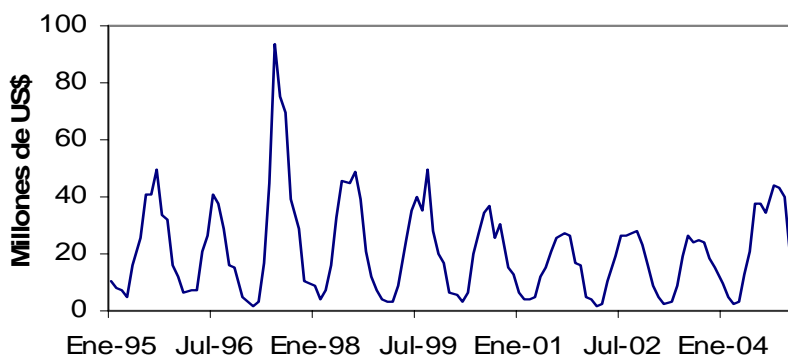
### Exportaciones de petróleo y derivados



- f. **Café:** totalizó US\$ 13 millones en febrero, monto superior al de febrero de 2004 (US\$ 8 millones ó 160 por ciento), lo que se explica tanto por los mayores precios promedio de exportación (41 por ciento) como por el aumento en los volúmenes embarcados (84 por ciento). Con respecto a los precios, se observó una mejora en la cotización internacional del producto, a un nivel promedio de US\$ 2 694 por TM (US\$ 124 por quintal) en febrero comparado con los US\$ 1 709 por TM alcanzados en febrero de 2004, registrando el nivel más alto desde enero de 1999. El aumento de la cotización internacional del café con respecto al año anterior se debe a las perspectivas de un menor crecimiento de la producción en las próximas dos campañas.

Entre enero y febrero, las exportaciones de café han mostrado un crecimiento (US\$ 18 millones ó 121 por ciento) en base al incremento tanto de los precios (38 por ciento) como de los volúmenes embarcados (60 por ciento).

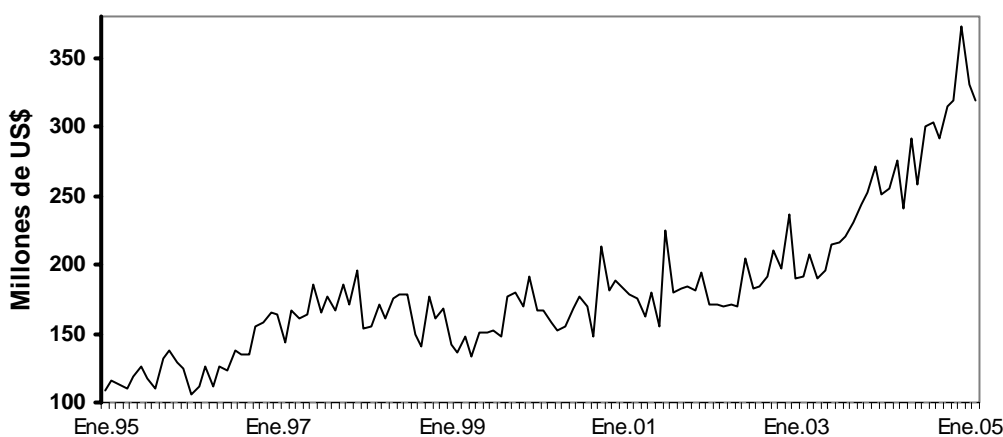
### Exportaciones de Café



### Exportaciones no tradicionales

6. En febrero, el valor de las ventas al exterior no tradicionales (cuadro 5) fue de US\$ 319 millones, mayor en 25 por ciento (US\$ 63 millones) respecto al mes de febrero del año anterior. Las exportaciones que más aumentaron fueron las agropecuarias con 32 por ciento (US\$ 72 millones versus US\$ 55 millones en febrero de 2004), pesqueras con 57 por ciento (US\$ 35 millones versus US\$ 22 millones), textiles con 13 por ciento (US\$ 93 millones versus US\$ 82 millones) y sidero-metalúrgicos y joyería con 28 por ciento (US\$ 36 millones versus US\$ 28 millones). Respecto a enero las exportaciones no tradicionales disminuyeron en 4 por ciento (US\$ 12 millones), principalmente por los productos agropecuarios y químicos.

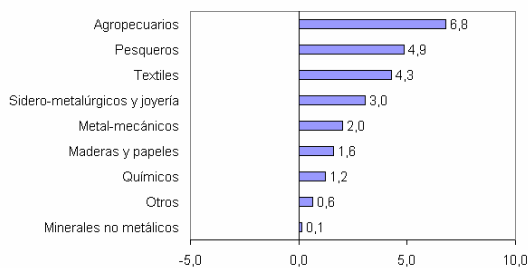
### Exportaciones No Tradicionales



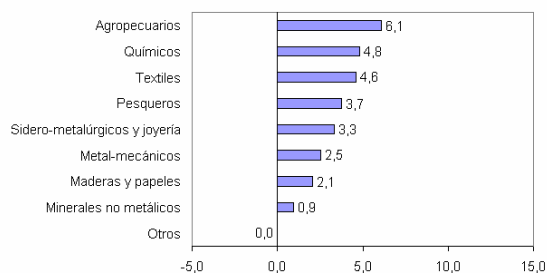
En el período enero-febrero del 2005 las ventas al exterior no tradicionales alcanzaron un monto de US\$ 649 millones, mayor en 28 por ciento (US\$ 142 millones) respecto a similar período del año anterior. Las exportaciones que más aumentaron fueron las agropecuarias con 25 por ciento (US\$ 156 millones versus US\$ 125 millones en los primeros dos meses de 2004), químicas con 39 por ciento (US\$ 86 millones versus US\$ 62 millones), textiles con 15 por ciento (US\$ 184 millones versus US\$ 160 millones) y pesqueras con 45 por ciento (US\$ 61 millones versus US\$ 42 millones).

### Exportaciones No Tradicionales

Crecimiento Febrero : 24,6%



Crecimiento Enero-Febrero : 28,1%



# NOTAS DE ESTUDIOS DEL BCRP

No. 7 - 11 de abril de 2005

En febrero, la expansión de las exportaciones no tradicionales se debió principalmente a productos químicos y agropecuarios, las cuales explicaron en conjunto 12 de los 25 puntos de crecimiento del sector.

CUADRO 5  
EXPORTACIONES DE PRODUCTOS NO TRADICIONALES 1/  
(Millones de US\$)

	2004	2005		Feb.05/Feb.04		Enero-Febrero			
	Feb.	Ene.	Feb.	Flujo	Var. %	2004	2005	Flujo	Var. %
<b>AGROPECUARIOS</b>	<b>54,8</b>	<b>83,8</b>	<b>72,2</b>	<b>217,8</b>	<b>31,6</b>	<b>125,0</b>	<b>156,0</b>	<b>31,0</b>	<b>24,8</b>
Legumbres	22,3	28,9	24,3	2,0	8,8	52,6	53,2	0,6	1,1
Frutas	17,2	34,1	18,9	1,6	9,5	39,4	53,0	13,6	34,4
Productos vegetales diversos	5,1	6,9	7,4	2,3	45,7	10,9	14,3	3,5	31,8
Cereales y sus preparaciones	2,4	3,0	3,4	1,0	40,5	5,6	6,4	0,8	14,3
Té, café, cacao y esencias	3,8	6,5	10,3	6,5	169,4	7,0	16,8	9,7	139,0
Resto	4,0	4,4	7,9	3,9	98,5	9,5	12,3	2,8	30,0
<b>PESQUEROS</b>	<b>22,1</b>	<b>26,3</b>	<b>34,5</b>	<b>12,4</b>	<b>56,2</b>	<b>41,9</b>	<b>60,8</b>	<b>18,9</b>	<b>45,2</b>
Crustáceos y moluscos congelados	9,7	8,8	14,7	5,0	51,4	17,0	23,5	6,6	38,7
Pescado congelado	6,4	12,9	12,3	5,9	92,3	13,7	25,2	11,5	84,3
Preparaciones y conservas	5,4	3,9	6,5	1,1	19,7	9,8	10,4	0,5	5,4
Pescado seco	0,4	0,4	0,5	0,1	22,5	0,7	0,9	0,2	29,3
Resto	0,2	0,3	0,6	0,4	199,5	0,7	0,8	0,1	16,0
<b>TEXTILES</b>	<b>82,0</b>	<b>90,8</b>	<b>92,9</b>	<b>10,9</b>	<b>13,4</b>	<b>160,4</b>	<b>183,7</b>	<b>23,3</b>	<b>14,5</b>
Prendas de vestir y otras confecciones	65,6	76,9	76,4	10,8	16,4	128,0	153,3	25,4	19,8
Tejidos	4,8	4,2	4,0	- 0,9	- 17,8	9,1	8,1	- 1,0	- 10,9
Fibras textiles	5,3	4,0	6,3	0,9	17,8	10,8	10,3	- 0,5	- 4,6
Hilados	6,2	5,7	6,3	0,1	1,1	12,5	11,9	- 0,6	- 4,6
<b>MADERAS Y PAPELES, Y SUS MANUFACTURAS</b>	<b>15,9</b>	<b>18,5</b>	<b>20,0</b>	<b>4,1</b>	<b>25,9</b>	<b>28,0</b>	<b>38,6</b>	<b>10,5</b>	<b>37,6</b>
Madera en bruto o en láminas	8,1	7,0	10,9	2,8	35,0	12,3	18,0	5,7	46,8
Artículos impresos	3,3	4,9	3,4	0,1	4,5	6,5	8,3	1,8	27,1
Manufacturas de papel y cartón	2,0	3,6	2,0	0,1	3,7	4,7	5,6	1,0	20,7
Manufacturas de madera	1,3	2,0	2,6	1,3	98,3	2,2	4,6	2,4	111,6
Muebles de madera, y sus partes	1,1	1,1	1,0	- 0,2	- 13,9	2,3	2,1	- 0,3	- 10,9
Resto	0,1	0,0	0,1	- 0,1	- 55,9	0,1	0,1	- 0,1	- 42,2
<b>QUÍMICOS</b>	<b>36,7</b>	<b>46,4</b>	<b>39,8</b>	<b>3,1</b>	<b>8,6</b>	<b>61,8</b>	<b>86,2</b>	<b>24,4</b>	<b>39,4</b>
Productos químicos orgánicos e inorgánicos	6,3	6,4	9,4	3,1	48,4	10,9	15,9	4,9	45,0
Artículos manufacturados de plástico	4,4	5,5	5,1	0,7	15,7	8,7	10,6	1,8	21,0
Materias tintóreas, curtiembres y colorantes	3,3	4,0	5,1	1,8	55,9	7,0	9,1	2,1	29,5
Manufacturas de caucho	2,4	2,4	3,0	0,6	23,8	5,4	5,4	0,0	0,1
Aceites esenciales, prod.de tocador y tensoactivos	12,9	19,0	6,1	- 6,8	- 52,7	15,2	25,2	10,0	65,8
Resto	7,4	9,0	11,2	3,8	51,8	14,6	20,2	5,6	38,1
<b>MINERALES NO METÁLICOS</b>	<b>6,4</b>	<b>9,7</b>	<b>6,8</b>	<b>0,4</b>	<b>5,7</b>	<b>11,8</b>	<b>16,5</b>	<b>4,7</b>	<b>39,8</b>
Cemento y materiales de construcción	3,8	6,5	4,0	0,2	5,5	5,9	10,5	4,6	78,0
Abonos y minerales, en bruto	1,1	1,3	1,5	0,4	33,9	2,5	2,8	0,3	10,2
Vidrio y artículos de vidrio	0,6	0,5	0,5	- 0,1	- 19,2	1,5	1,0	- 0,4	- 29,6
Artículos de cerámica	0,4	0,2	0,3	- 0,1	- 32,6	0,6	0,5	- 0,1	- 21,8
Resto	0,5	1,2	0,6	0,0	5,0	1,3	1,7	0,4	30,0
<b>SIDERO-METALÚRGICOS Y JOYERÍA</b>	<b>27,7</b>	<b>35,6</b>	<b>35,5</b>	<b>7,8</b>	<b>28,1</b>	<b>54,3</b>	<b>71,1</b>	<b>16,8</b>	<b>30,9</b>
Productos de cobre	8,5	11,3	16,2	7,7	89,7	19,0	27,5	8,5	45,0
Productos de zinc	7,3	4,9	8,0	0,7	9,9	12,7	12,8	0,1	0,9
Productos de hierro	3,6	9,1	2,4	- 1,2	- 34,3	7,7	11,5	3,8	49,2
Manufacturas de metales comunes	1,1	1,3	1,3	0,2	21,3	2,1	2,6	0,4	20,3
Desperdicios y desechos no ferrosos	0,3	0,4	0,3	0,0	4,5	0,5	0,7	0,2	38,0
Productos de plomo	0,1	0,5	0,4	0,3	198,6	0,3	0,9	0,6	225,6
Productos de plata	0,1	0,0	0,0	- 0,1	- 89,6	0,3	0,1	- 0,3	- 84,2
Artículos de joyería	5,8	6,1	6,3	0,5	8,0	10,5	12,4	1,9	17,9
Resto	0,8	2,1	0,6	- 0,2	- 27,0	1,2	2,7	1,5	121,4
<b>METAL-MECÁNICOS</b>	<b>7,1</b>	<b>15,9</b>	<b>12,3</b>	<b>5,2</b>	<b>72,4</b>	<b>15,4</b>	<b>28,2</b>	<b>12,8</b>	<b>83,4</b>
Vehículos de carretera	0,3	0,2	0,3	- 0,0	- 7,4	0,8	0,5	- 0,3	- 42,2
Maquinaria y equipo industrial, y sus partes	1,1	2,0	1,6	0,5	48,0	2,2	3,7	1,5	71,6
Maquinas y aparatos eléctricos, y sus partes	0,8	1,5	1,2	0,4	56,0	2,1	2,8	0,7	33,2
Artículos manufacturados de hierro o acero	0,2	2,2	2,2	2,0	1 265,9	0,9	4,4	3,5	377,9
Máquinas de oficina y para procesar datos	0,8	0,3	0,5	- 0,3	- 34,9	1,2	0,8	- 0,4	- 33,3
Equipo de uso doméstico	0,2	0,2	0,1	- 0,1	- 50,5	0,4	0,3	- 0,1	- 21,8
Maquinaria y equipo de ing. civil, y sus partes	0,3	0,3	0,2	- 0,1	- 36,2	1,0	0,5	- 0,5	- 47,4
Maquinaria y equipo generadores de fuerza	0,8	0,3	0,3	- 0,5	- 67,4	1,3	0,6	- 0,7	- 53,2
Enseres domésticos de metales comunes	0,4	0,8	0,1	- 0,3	- 72,2	0,8	0,9	0,1	14,9
Resto	2,2	8,0	5,7	3,5	156,3	4,8	13,8	9,0	188,4
<b>OTROS</b>	<b>3,0</b>	<b>3,7</b>	<b>4,6</b>	<b>1,6</b>	<b>53,1</b>	<b>8,4</b>	<b>8,4</b>	<b>- 0,1</b>	<b>- 0,7</b>
<b>PRODUCTOS NO TRADICIONALES</b>	<b>255,8</b>	<b>330,8</b>	<b>318,6</b>	<b>62,9</b>	<b>24,6</b>	<b>507,0</b>	<b>649,4</b>	<b>142,4</b>	<b>28,1</b>

1/ Preliminar.

Fuente: BCRP y SUNAT.

Elaboración: Gerencia de Estudios Económicos - Subgerencia del Sector Externo.





# NOTAS DE ESTUDIOS DEL BCRP

No. 7 - 11 de abril de 2005

Los principales desarrollos de las exportaciones no tradicionales en febrero fueron los siguientes:

- a. **Agropecuarios:** sumaron US\$ 72 millones en febrero. Esta cifra es mayor en US\$ 17 millones (32 por ciento) con respecto a febrero de 2004 debido principalmente a las mayores ventas de esencias (US\$ 7 millones) y legumbres (US\$ 2 millones). Entre las esencias destacan las mayores exportaciones de frutos del género capsicum (principalmente paprika) (US\$ 6 millones), mientras que entre las legumbres destacan las ventas al exterior de alcachofas (US\$ 1 millon). Asimismo destacaron las mayores exportaciones de leche evaporada (US\$3 millones) y de uvas frescas (US\$ 1 millon). El incremento de los embarques de paprika se debe al aumento de la demanda internacional por el producto. Con referencia a la uva, los incrementos en las exportaciones, en especial a Hong Kong, en los dos primeros meses del ao se debieron en parte a las ventas asociadas al inicio del ao chino (mediados de febrero).

En los dos primeros meses del ao, las exportaciones agropecuarias fueron superiores a las realizadas en el mismo periodo del ao anterior (25 por ciento) en base a las mayores ventas al exterior de frutas (US\$ 14 millones) y esencias (US\$ 10 millones), producto del incremento en las de uvas frescas (US\$ 10 millones) y pimienta paprika (US\$ 9 millones). En cuanto a los principales socios comerciales, se destaco Estados Unidos que concentro el 32 por ciento de las ventas, seguido de Espaa y los Pases Bajos (27 por ciento en conjunto). A nivel de empresas, destacaron Camposol (US\$ 11 millones), Drokasa (US\$ 8 millones) y Sunshine Export (US\$ 7 millones).

Cuadro 6  
15 PRINCIPALES BIENES EXPORTADOS: SECTOR AGROPECUARIO\*  
(Millones de US\$)

Productos ms vendidos	Ene.-Feb. 2004	Ene.-Feb. 2005	Variacin	
			Flujo	%
Mangos y mangostanes, frescos o secos	26,8	30,0	3,2	12,0
Uvas frescas	4,5	14,8	10,4	232,4
Esprragos, frescos o refrigerados	18,8	14,8	-4,0	-21,5
Esprragos preparados o conservados, sin congelar	14,1	13,9	-0,1	-0,9
Frutos de los generos capsicum o pimenta	4,3	13,4	9,1	210,5
Las demas hortalizas preparadas o conservadas sin congelar	5,3	6,9	1,6	29,2
Leche evaporada sin azucar ni edulcorante	4,4	5,6	1,2	27,5
Alcachofas (alcauciles) preparadas o conservadas, sin congelar	1,5	4,0	2,5	173,7
Esparragos congelados	2,0	2,8	0,8	38,8
Demas preparaciones utilizadas para la alimentacion de los animales	2,0	2,8	0,7	36,8
Bananas o platanos tipo "cavendish valery" frescos	1,7	2,2	0,5	28,9
Prod. D panad., pastel. O gallet...gallitas dulces	1,5	2,0	0,6	38,9
Aceitunas conservadas provisionalmente, improp para el consumo	2,1	1,9	-0,2	-7,3
Demas frutas y otros frutos, sin cocer o cocidos en agua o vapor	1,5	1,8	0,3	16,9
Materias vegetales y desperdicios...harina de flores de marigold	1,2	1,4	0,1	12,0
Subtotal	91,8	118,4	26,7	29,1
<b>Total</b>	<b>125,0</b>	<b>156,0</b>	<b>31,0</b>	<b>24,8</b>

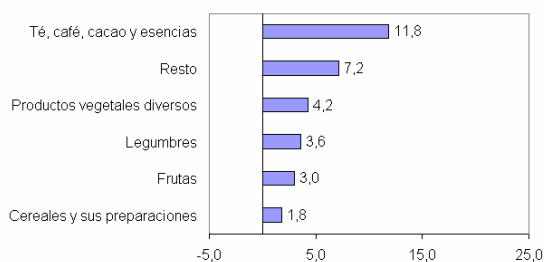
\*Principales productos a nivel de partida arancelaria a 10 dgitos.

El dinamismo de las exportaciones de frutas y de esencias determino en mayor grado la mejora del sector agropecuario en su conjunto en el ao, explicando 11 y 8 de los 25 puntos de crecimiento del sector, respectivamente.

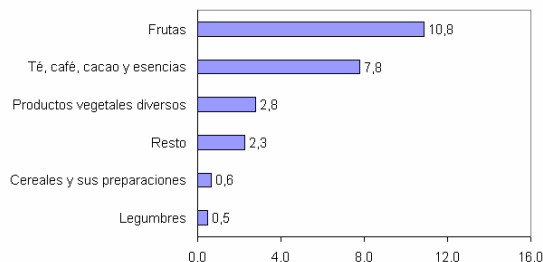


### Exportaciones Agropecuarias

Crecimiento Febrero : 31,6%



Crecimiento Enero-Febrero : 24,8%



- b. **Pesqueros:** alcanzaron US\$ 35 millones en febrero, monto superior en US\$ 12 millones (56 por ciento) al registrado en febrero de 2004 debido a las mayores ventas de pescado congelado (US\$ 6 millones) y crustáceos y moluscos congelados (US\$ 5 millones). Este resultado se debió al incremento en las ventas de filetes de pescado congelados (US\$ 3 millones), conchas de abanico (US\$ 2 millones) y moluscos preparados (US\$ 1 millón).

En los dos primeros meses del año, las exportaciones pesqueras fueron superiores a las realizadas en el mismo periodo del año anterior (45 por ciento) debido al incremento en las ventas al exterior de pescado congelado (US\$ 12 millones) y crustáceos y moluscos congelados (US\$ 7 millones), producto de las mayores exportaciones de filetes congelados (US\$ 5 millones) y conchas de abanico (US\$ 3 millones). En cuanto a los principales socios comerciales, destacó Estados Unidos que concentró el 27 por ciento de las ventas, seguido de España y Francia (22 por ciento en conjunto). A nivel de empresas, destacaron Corporación Refrigerados Iny (US\$ 4 millones), Acuicultura y Pesca (US\$ 3 millones) y Pesquera Hayduk (US\$ 3 millones).

Cuadro 7  
15 PRINCIPALES BIENES EXPORTADOS: SECTOR PESQUERO  
(Millones de US\$)

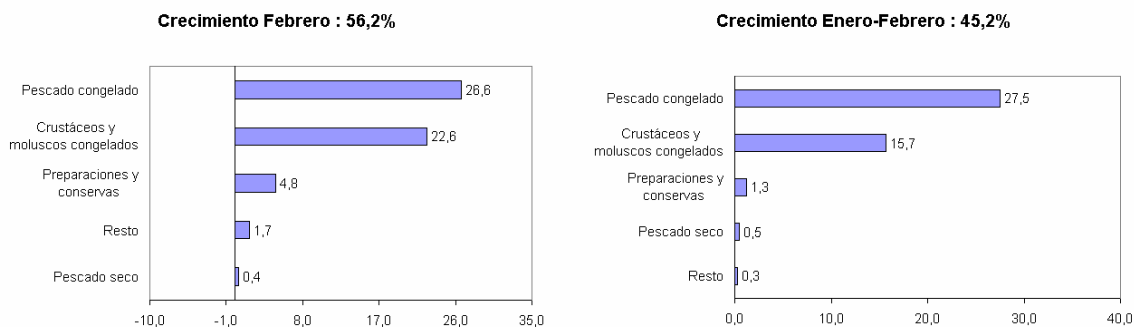
Productos más vendidos	Ene.-Feb. 2004	Ene.-Feb. 2005	Variación	
			Flujo	%
Moluscos e invertebrados acuáticos, frescos, refrigerados, congelados, secados	13,1	18,4	5,3	40,5
Filetes de pescado congelado	7,6	15,4	7,8	102,0
Filetes de pescado frescos o refrigerados, y otras carnes de pescado	3,2	5,7	2,5	77,9
Pescado preparado o en conserva, n.e.p.; caviar y sucedáneos	7,1	5,3	-1,8	-24,7
Crustáceos congelados	3,7	5,1	1,4	36,4
Crustáceos, moluscos y otros invertebrados acuáticos, preparados o en conserva	2,7	5,0	2,3	83,3
Pescado congelado (excepto filetes y pescado picado)	1,8	3,1	1,3	72,8
Pescado fresco (vivo o muerto) o refrigerados (excepto filetes y pescado picado)	1,1	1,0	0,0	-2,9
Pescado seco, salado o en salmuera, pero no ahumado	0,6	0,8	0,2	38,8
Grasas y aceites de pescado o de mamíferos marinos y sus fracciones, refinados	0,1	0,4	0,4	682,6
Harina y gránulos de carne o despojos de carne, de pescado o de crustáceos	0,7	0,4	-0,3	-39,3
Pescado salado, pero no seco ni ahumado, y pescado en salmuera	0,0	0,1	0,1	n.a.
Crustáceos, excepto los congelados	0,1	0,0	-0,1	-78,1
Materiales de origen animal, n.o.p.	0,0	0,0	0,0	270,0
Harina de pescado apta para el consumo humano	0,0	0,0	0,0	-62,9
Subtotal	41,8	60,8	19,0	45,5
<b>Total</b>	<b>41,9</b>	<b>60,8</b>	<b>18,9</b>	<b>45,2</b>

\*Principales productos a nivel de cucci a 4 dígitos.

En los dos primeros meses del año, las mayores exportaciones de pescado congelado explicaron 28 de los 45 puntos porcentuales de

expansión del sector pesquero. También fue importante el dinamismo presentado por las exportaciones de crustáceos y molusco congelados, los cuales contribuyeron con 16 de los 45 puntos porcentuales de crecimiento.

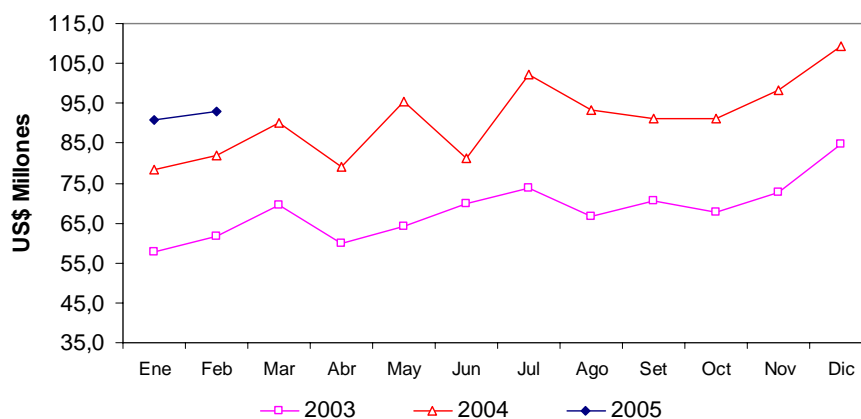
### Exportaciones Pesqueras



- c. **Textiles:** totalizaron US\$ 93 millones, nivel superior en US\$ 11 millones (13 por ciento) al alcanzado en febrero de 2004, debido a las mayores exportaciones de prendas de vestir (US\$ 11 millones ó 16 por ciento). Aumentaron las ventas de camisas (US\$ 6 millones), blusas (US\$ 2 millones) e hilados de lana (US\$ 1 millón), principalmente.

En el año, las exportaciones textiles fueron superiores a las realizadas en el mismo periodo del año anterior (15 por ciento) debido al ascenso en las ventas al exterior de prendas de vestir (US\$ 25 millones), producto de las mayores exportaciones de camisas (US\$ 10 millones), suéteres (US\$ 4 millones) y blusas (US\$ 3 millones). En cuanto a los principales socios comerciales, se destacó Estados Unidos que concentró el 66 por ciento de las ventas, seguido de Venezuela y España (7 por ciento en conjunto). A nivel de empresas, destacaron Confecciones Textimax (US\$ 14 millones), Devanlay Perú (US\$ 13 millones) y Diseño y Color (US\$ 10 millones).

### Evolución de las exportaciones textiles



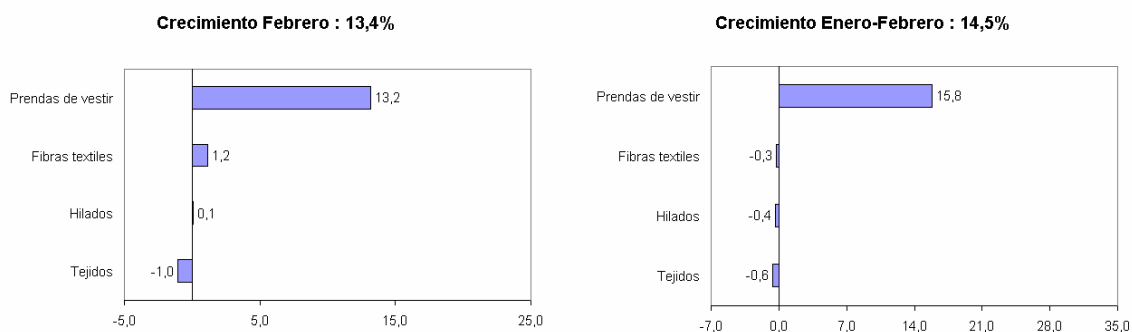
Cuadro 8  
15 PRINCIPALES BIENES EXPORTADOS: SECTOR TEXTIL  
(Millones de US\$)

Productos más vendidos	Ene.-Feb. 2004	Ene.-Feb. 2005	Variación	
			Flujo	%
Camisetas de todo tipo, de punto o ganchillo	49,8	50,2	0,4	0,9
Camisas de punto o ganchillo	29,6	39,1	9,5	32,2
Blusas, camisas y blusas camiseras	13,0	16,3	3,4	25,9
Jerseys, suéteres, chalecos y artículos análogos de punto o ganchillo	7,1	11,2	4,0	56,6
Otras prendas de vestir, de punto o ganchillo	7,3	9,3	2,0	26,7
Trajes sastre, conjuntos, chaquetas, vestidos, faldas pantalón, pantalones	4,6	6,2	1,5	33,4
Hilados de algodón, excepto hilo para coser	7,4	5,4	-2,0	-27,0
Hilados de lana o pelos de animales (excepto mechas de lana peinada (tops))	3,6	4,6	0,9	25,1
Pantalones largos, delantales y overoles con tirantes, calzones y pantalones	3,0	4,1	1,2	38,9
Estopas de filamentos sintéticos	3,8	3,4	-0,5	-12,5
Prendas y accesorios de vestir para bebés	3,1	3,2	0,2	5,4
Lana u otros pelos finos u ordinarios de animales, cardados o peinados	3,0	2,6	-0,4	-12,1
Fibras sintéticas discontinuas, cardadas, peinadas o preparadas en otra forma	2,0	2,3	0,4	19,6
Pantalones largos, delantales y overoles con tirantes, calzones y pantalones	1,4	2,2	0,8	59,0
Bramantes, cordeles, cuerdas y cordajes, y sus manufacturas (por ejemplo, redes)	2,5	2,1	-0,3	-13,5
Subtotal	141,1	162,2	21,1	15,0
<b>Total</b>	<b>160,4</b>	<b>183,7</b>	<b>23,3</b>	<b>14,5</b>

\*Principales productos a nivel de cuci a 4 dígitos.

Durante los dos primeros meses del año, el dinamismo de las exportaciones de prendas de vestir explicó la mayor actividad del sector, representando 16 de los 15 puntos porcentuales de crecimiento, siendo parcialmente compensado por los negativos resultados alcanzados en las ventas al exterior de las fibras textiles, hilados y tejidos.

#### Exportaciones Textiles



- d. **Maderas y papeles:** totalizaron US\$ 20 millones en febrero. Este monto exportado fue superior en US\$ 4 millones (26 por ciento) al de febrero del año anterior, básicamente por las mayores exportaciones de madera en bruto (US\$ 3 millones) y manufacturas de madera (US\$ 1 millón). En el caso de la madera en bruto, puede destacarse el incremento en las ventas de madera aserrada de especies no coníferas (US\$ 2,4 millones) por parte de Maderera Bozovich, Comercial JR Molina y Forestal Industrial Yaraví. En el caso de las manufacturas de madera, destacan las mayores ventas de hojas de madera (US\$ 700 mil) por parte de Triplay Iquitos y Triplay Martín, y madera terciada (US\$ 400 mil) por parte de Industrial Ucayali y Triplay Amazónico.

En el período enero-febrero de 2005 las exportaciones de maderas y papeles aumentaron en US\$ 11 millones (38 por ciento), básicamente por el incremento en las ventas al exterior de madera en bruto (US\$ 6 millones), manufacturas de madera (US\$ 2 millones) y artículos impresos

# NOTAS DE ESTUDIOS DEL BCRP

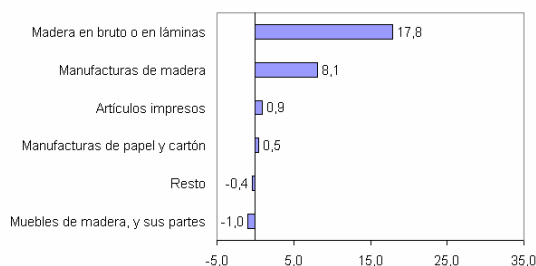
No. 7 - 11 de abril de 2005

(US\$ 2 millones). En el caso de la madera en bruto, puede destacarse las mayores ventas de madera aserrada de especies no coníferas (US\$ 5 millones) por parte de Maderera Bozovich, Comercial JR Molina y Forestal Industrial Yaraví. En el caso de las manufacturas de madera, resalta el incremento ventas de hojas de madera (US\$ 1,1 millones) por parte de Triplay Iquitos y Triplay Martín y, madera terciada (US\$ 600 mil) por parte de Industrial Ucayali y Triplay Amazónico. Finalmente, en el caso de los artículos impresos, el aumento se debe a las mayores ventas de grabados, diseños y fotografías (US\$ 500 mil) por parte de Corporación Gráfica Navarrete y de libros, folletos e impresos similares (US\$ 400 mil) por parte de Ibero Corp.

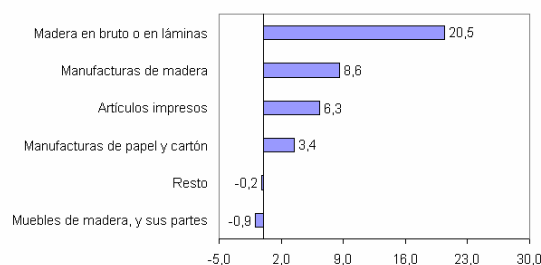
El crecimiento alcanzado por el sector maderas y papeles en febrero, 25,9 puntos porcentuales, se explica principalmente por el rubro (grupo) madera en bruto, que contribuyó con 18 puntos porcentuales y, en menor medida, manufacturas de madera con 8 puntos porcentuales. El incremento registrado en el primer bimestre de 2005 (37,6 por ciento), se explica principalmente por el aumento observado en el rubro madera en bruto, cuya contribución fue de 20,5 puntos porcentuales manufacturas de de madera (8,6 puntos porcentuales) y artículos impresos contribución (6,3 puntos porcentuales).

## Exportaciones de Maderas y Papeles

Crecimiento Febrero : 25,9%



Crecimiento Enero-Febrero : 37,6%



## Cuadro 9

15 PRINCIPALES BIENES EXPORTADOS: SECTOR MADERAS Y PAPELES  
(Millones de US\$)

Productos más vendidos	Ene.-Feb.	Ene.-Feb.	Variación	
	2004	2005	Flujo	%
Madera aserrada de virola, mahogany (swietenia spp.), imbuia y balsa	5,41	10,37	5,0	91,5
Maderas aserradas de las maderas tropicales	3,66	3,39	-0,3	-7,3
Impresos publicitarios, catálogos comerciales y similares	3,01	3,34	0,3	11,0
Demás libros, folletos e impresos similares	2,94	3,11	0,2	5,8
Tablillas y frisos para parques, distinta de las coníferas	1,35	2,18	0,8	60,9
Cuadernos	1,31	1,79	0,5	36,5
Maderas contrachap. (por lo menos una hoja distinta a la conífera)	1,05	1,41	0,4	34,3
Compresas, tampones higiénicos y art. higiénicos simil.	0,66	1,24	0,6	88,8
Demás hojas p <sup>o</sup> chapado o contrachapado	0,13	1,23	1,1	831,9
Demás maderas aserradas o desbastada longitudinalmente	0,47	1,21	0,7	158,6
Los demás muebles de madera	1,30	1,20	-0,1	-7,7
Demás maderas contrachapadas	0,25	0,74	0,5	190,6
Estampas, grabados y fotografías	0,13	0,65	0,5	404,4
Papel higiénico, en bobinas de una anchura <=36 cm	0,55	0,50	0,0	-8,4
Muebles de madera del tipo de los utilizados en dormitorios	0,55	0,44	-0,1	-19,4
<b>Subtotal</b>	<b>22,78</b>	<b>32,81</b>	<b>10,03</b>	<b>44,04</b>
<b>Total</b>	<b>28,02</b>	<b>38,57</b>	<b>10,55</b>	<b>37,64</b>



# NOTAS DE ESTUDIOS DEL BCRP

No. 7 - 11 de abril de 2005

Los principales exportadores de este rubro en los dos primeros meses del año 2005 fueron Maderera Bozovich (US\$ 4 millones), Quebecor World Perú (US\$ 4 millones), Metrocolor (US\$ 3 millones), Papelera Nacional (US\$ 2 millones) y Kimberly & Clark (US\$ 2 millones). Estas cinco empresas explicaron el 38 por ciento de las exportaciones del periodo.

Los principales mercados para las exportaciones de maderas y papeles son Estados Unidos (27 por ciento), México (27 por ciento), Colombia (12 por ciento) y Bolivia (4 por ciento).

- e. **Químicos:** totalizaron US\$ 40 millones en febrero, monto superior en US\$3 millones (9 por ciento) al registrado en febrero del año previo, debido principalmente al crecimiento de las exportaciones de productos químicos orgánicos e inorgánicos (US\$ 3 millones). A nivel de productos destacaron las mayores exportaciones de lejía de sosa (US\$ 1 millón) y sulfatos (US\$ 1 millón en cada caso).

En el año, las exportaciones químicas fueron superiores a las realizadas en el mismo periodo del año anterior (39 por ciento) explicado por las mayores ventas de aceites esenciales y productos de tocador (US\$ 10 millones), destacando entre éstas las preparaciones depilatorias (US\$ 7 millones) y demás preparaciones de belleza y maquillaje (US\$ 3 millones). En cuanto a los principales socios comerciales, se destacó Estados Unidos que concentró el 27 por ciento de las ventas, seguido de Colombia y Ecuador (22 por ciento, en conjunto). A nivel de empresas, sobresaliendo Compañía Peruana de Belleza Ecológica (US\$ 9 millones), Importadora Exportadora Mercedes Pack (US\$ 7 millones) y San Miguel Industrial (US\$ 200 mil).

Cuadro 10  
15 PRINCIPALES BIENES EXPORTADOS: SECTOR QUIMICO  
(Millones de US\$)

Productos más vendidos	Ene.-Feb. 2004	Ene.-Feb. 2005	Variación	
			Flujo	%
Preparados de belleza o de maquillaje para el cuidado de la piel	10,4	13,3	2,9	28,2
Artículos para el transportes o envasado de mercancías, de materiales plásticos	7,4	9,4	2,0	27,1
Preparados para antes de afeitarse, para afeitarse o para después de afeitarse	0,2	7,7	7,5	n.a.
Otras planchas, hojas, películas, cintas y tiras de plásticos	3,2	5,6	2,5	77,8
Extractos curtientes de origen vegetal; taninos y sus derivados	3,5	4,5	1,0	27,9
Oxidos metálicos de zinc, cromo, manganeso, hierro, cobalto, titanio y plomo	2,7	3,8	1,1	38,7
Neumáticos nuevos, del tipo utilizado en autobuses y camiones	3,3	3,7	0,4	11,8
Otras bases inorgánicas y óxidos, hidróxidos y peróxidos metálicos	0,7	3,1	2,4	331,5
Sulfuros, polisulfuros, hidrosulfitos, sulfoxilatos, sulfitos, tiosulfatos	1,2	2,6	1,4	116,1
Medicamentos n.e.p.	0,8	2,6	1,8	234,6
Productos orgánicos sintéticos del tipo de los utilizados como abrillantadores	1,8	2,5	0,7	38,6
Acidos inorgánicos y compuestos de oxígeno inorgánicos de elementos no metálico	1,9	2,3	0,4	20,0
Hipofosfitos, fosfitos, fosfatos y polifosfatos	1,4	1,8	0,4	28,0
Policarbonatos, resinas alquídicas y otros poliésteres	0,2	1,4	1,1	465,0
Agentes orgánicos tensoactivos (excepto el jabón); preparados tensoactivos	1,3	1,3	0,0	1,5
Subtotal	40,1	65,5	25,5	63,6
<b>Total</b>	<b>61,8</b>	<b>86,2</b>	<b>24,4</b>	<b>39,4</b>

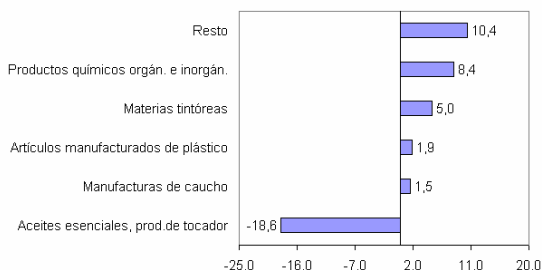
\*Principales productos a nivel de cuci a 4 dígitos.

En los dos primeros meses del año, el dinamismo registrado por las exportaciones químicas, fue explicado principalmente por el desarrollo de las ventas de aceites esenciales y productos de tocador, los cuales representaron 16 de los 39 puntos porcentuales de crecimiento.

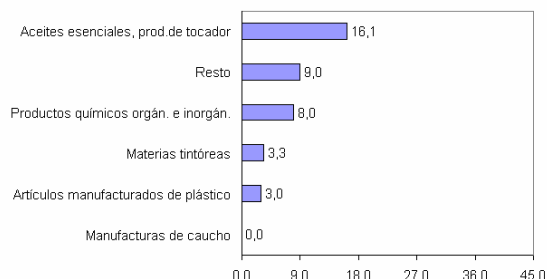


### Exportaciones Químicas

Crecimiento Febrero : 8,6%



Crecimiento Enero-Febrero : 39,4%



- f. **Minerales no-metálicos:** alcanzaron US\$ 7 millones en febrero, mayores en US\$ 400 mil (6 por ciento) a lo exportado en febrero de 2004, debido principalmente al incremento en las ventas al exterior de abonos y minerales (US\$ 400 mil) y cementos y materiales de construcción (US\$ 200 mil). En el primer caso, sobresalió las exportaciones de sales en disolución acuosa (US\$ 300 mil), mientras en el segundo destacaron los mayores embarques de mármoles y travertinos (US\$ 300 mil) y las demás placas y baldosas de cerámica (US\$ 200 mil).

En los dos primeros meses del año, las exportaciones de minerales no-metálicos fueron superiores a las realizadas en el mismo periodo del año anterior (40 por ciento) debido al incremento en las ventas al exterior de cemento y materiales de construcción (US\$ 5 millones), producto de las mayores exportaciones de mármoles y travertinos (US\$ 1 millón), cemento Pórtland (US\$ 1 millón) y cemento clinker (US\$ 1 millón). En cuanto a los principales socios comerciales, se destacó Estados Unidos que concentró el 64 por ciento de las ventas, seguido de Chile y Ecuador (15 por ciento en conjunto). A nivel de empresas, destacaron Cementos Lima (US\$ 4 millones), Marmolería Gallos (US\$ 2 millones) y Cerámica Lima (US\$ 2 millones).

Cuadro 11  
15 PRINCIPALES BIENES EXPORTADOS: SECTOR MINERO NO METALICO  
(Millones de US\$)

Productos más vendidos	Ene.-Feb. 2004	Ene.-Feb. 2005	Variación	
			Flujo	%
Mármol, travertinos y alabastro, simplemente talladas o aserradas	2,1	3,4	1,3	61,2
Los demás plac. y baldo., de ceram., barnizadas o esmaltadas	1,8	2,2	0,3	18,9
Cemento portland, excepto cemento blanco o coloreado artif.	0,9	2,2	1,3	137,3
Cementos sin pulverizar ("clinker")	0,7	1,9	1,2	174,2
Demás sales incl. En disolución acuosa o con adición de antiglom	1,0	1,2	0,2	20,4
Los demás freg., lavab., pedest. de lavabo, baner., bides	0,7	0,6	-0,1	-8,7
Vidrio de seguridad contrachapado p <sup>o</sup> automóviles, aeronaves	1,1	0,6	-0,5	-47,5
Demás boratos naturales y sus concentrados (incl. Calcinados)	0,6	0,4	-0,2	-33,4
Las demás micas trabajadas y manuf. de mica, incl. con soporte de papel	0,0	0,4	0,4	n.a.
Las demás estatuillas y demás artículos para adornos de cerámica	0,6	0,4	-0,2	-28,6
Ladril, plac. baldo y dem. pzas. ceram. analogas de constr.	0,0	0,4	0,4	n.a.
Abrasivos nat. o artif. en polvo o granul. con soporte	0,1	0,2	0,1	66,0
Espejos de vidrio enmarcados	0,1	0,2	0,0	24,4
Creta	0,2	0,2	0,0	2,7
Los demás bombonas( damajuanas), botellas, frascos	0,0	0,2	0,1	300,2
Subtotal	9,9	14,3	4,4	43,9
<b>Total</b>	<b>11,8</b>	<b>16,5</b>	<b>4,7</b>	<b>39,8</b>

\*Principales productos a nivel de partida arancelaria a 10 dígitos.



- g. **Sidero-metalúrgicos y Joyería:** totalizaron US\$ 36 millones. Ello representa un aumento de US\$ 8 millones (28 por ciento) con respecto a febrero de 2004, principalmente explicado por las mayores exportaciones de productos de cobre (US\$ 8 millones) y de manufacturas de zinc (US\$ 1 millón) favorecidos por los altos precios de los metales. En el primer caso, destaca el incremento ventas de alambre de cobre refinado (US\$ 6 millones) por parte de Centelsa Perú e Indeco. En el segundo caso, destacan las mayores ventas de chapas, planchas, tiras y hojas delgadas de zinc (US\$ 2 millones) por parte de Industrias Electro Químicas.

En el período enero-febrero del 2005 las exportaciones sidero-metalúrgicas y joyeras aumentaron en US\$ 17 millones (31 por ciento), básicamente por las mayores exportaciones de productos de cobre (US\$ 9 millones), manufacturas de hierro (US\$ 4 millones) y artículos de joyería (US\$ 2 millones). En el caso de los productos de cobre, puede destacarse el incremento en las ventas de alambre de cobre refinado (US\$ 6 millones) por parte de Indeco y Centelsa Perú. En el caso de las manufacturas de hierro, destacan las mayores exportaciones de barras y varillas de acero de aleación (US\$ 2 millones) por parte de Empresa Siderúrgica del Perú. Mientras que en el caso de los artículos de joyería, destaca el aumento en las ventas de artículos de joyería de oro (US\$ 1 millón) por parte de De Oro, Arín, Minero Metalúrgica Andina y Pro Cargo.

**Cuadro 12**  
15 PRINCIPALES BIENES EXPORTADOS: SECTOR SIDERO-METALÚRGICO Y JOYERIA  
(Millones de US\$)

Productos más vendidos	Ene.-Feb.	Ene.-Feb.	Variación	
	2004	2005	Flujo	%
Alambre de cobre refinado	12,17	18,22	6,0	49,7
Art. de joyería de los demás metales preciosos	9,17	10,24	1,1	11,7
Las demás barras, simplemente laminadas o extrudidas en caliente	3,30	5,55	2,3	68,2
Cinc sin alear, con un contenido de cinc inferior al 99,99% en peso	3,92	3,45	-0,5	-12,0
Barras y perfiles de cobre refinado	2,06	2,97	0,9	44,2
Barra de hierro o acero sin alear con muescas, surcos o relieves	2,84	2,76	-0,1	-2,8
Aleaciones de cinc	2,85	2,73	-0,1	-4,1
Las demás chapas, hojas y tiras, de cinc	1,85	2,73	0,9	47,7
Alambre de cobre de aleaciones de cobre a base de cobre-cinc (latón)	1,89	2,46	0,6	30,1
Discos, hexágonos, de cinc cuya mayor dimensión no exceda de 30 mm	1,75	1,76	0,0	0,7
Las demás bisuterías de metales comunes	0,99	1,65	0,7	67,6
Selenio en polvo	0,09	1,64	1,5	n.a
Las demás chapas y tiras de cobre refinado, de espesor sup. A 0,15 mm	1,55	1,41	-0,1	-8,8
Los demás, alambre de cobre a base de aleaciones de cobre	0,44	1,09	0,7	150,4
Las demás manufacturas de cinc	1,24	1,04	-0,2	-16,3
<b>Subtotal</b>	<b>46,09</b>	<b>59,69</b>	<b>13,61</b>	<b>29,52</b>
<b>Total</b>	<b>54,35</b>	<b>71,13</b>	<b>16,78</b>	<b>30,87</b>

Los principales exportadores de productos siderometalúrgicos y joyería en los dos primeros meses del año 2005 fueron Centelsa Perú (US\$ 10 millones), Tecnofil (US\$ 9 millones), Indeco (US\$ 9 millones), Industrias Electro Químicas (US\$ 6 millones) y Empresa Siderúrgica del Perú (US\$ 6 millones). Estas cinco empresas explicaron el 54 por ciento de las exportaciones del periodo.

Los principales mercados de productos sidero-metalúrgicos y joyería fueron Estados Unidos (23 por ciento), Colombia (17 por ciento), Brasil (12 por ciento) y Chile (10 por ciento).





## NOTAS DE ESTUDIOS DEL BCRP

No. 7 - 11 de abril de 2005

---

**Metal-mecánicos:** totalizaron US\$ 12 millones. Ello representa un aumento de US\$ 5 millones (72 por ciento) con respecto a febrero de 2004, explicado principalmente por las mayores ventas de resto de productos metal-mecánicos (US\$ 4 millones) y artículos manufacturados de hierro o acero (US\$ 2 millones). En el primer caso, destacan las exportaciones de partes de equipos de telefonía (US\$ 3 millones) por parte de Let's Talk Cellular. En el segundo caso, sobresalen las ventas por parte de Moly-Cop Adesur y Metalúrgica Peruana.

En el período enero-febrero del 2005 las exportaciones metal-mecánicas aumentaron en US\$ 13 millones (84 por ciento), básicamente por las mayores exportaciones del rubro resto de productos metal-mecánicos (US\$ 9 millones) y de artículos manufacturados de hierro y acero (US\$ 4 millones). En el primer caso, destaca el incremento en las ventas de partes de equipos de telefonía (US\$ 8 millones) por parte de Let's Talk Cellular y Gribeco. En el segundo caso, sobresalen el dinamismo por parte de Metalúrgica Peruana, Moly-cop Adesur y Fundición Ventanilla.

Los principales exportadores de productos metal-mecánicos en el primer bimestre del año 2005 fueron Let's Talk Cellular (US\$ 6 millones), Gribeco (US\$ 4 millones), Metalúrgica Peruana (US\$ 2 millones), Moly-Cop Adesur (US\$ 2 millones) y Fundición Callao (US\$ 1 millón), cuyas exportaciones representan el 50 por ciento del total del sector.

Los principales mercados de productos metal-mecánicos fueron Estados Unidos (50 por ciento), Chile (13 por ciento), Ecuador (10 por ciento) y Bolivia (5 por ciento).

# NOTAS DE ESTUDIOS DEL BCRP

No. 7 - 11 de abril de 2005

Cuadro 13

PRINCIPALES EMPRESAS EXPORTADORAS : ENERO-FEBRERO 2005			
(Millones de US\$)			
	Periodo		Var. %
	Ene.-Feb.04	Ene.-Feb.05	
<b>I. EXPORTACIONES TRADICIONALES</b>	<b>1 218,66</b>	<b>1 680,29</b>	<b>37,88</b>
<b>MINERIA</b>	<b>965,66</b>	<b>1 288,94</b>	<b>33,48</b>
SOUTHERN PERU COPPER CORPORATION	167,29	365,81	112,69
COMPANIA MINERA ANTAMINA S.A.	107,70	234,03	117,30
MINERA YANACOCCHA S.R.L.	224,81	210,47	-6,38
DOE RUN PERU S.R.L.	76,48	86,10	12,57
SOCIEDAD MINERA CERRO VERDE S.A.A.	14,61	33,11	126,63
BHP TINTAYA S A	26,92	30,35	12,73
PROCESADORA SUDAMERICANA S R L	22,62	29,89	32,13
MINERA BARRICK MISQUICHILCA SA	68,30	29,88	-56,26
CONSORCIO MINERO S A CORMIN	25,79	28,41	10,14
EMPRESA MINERA YAULIYACU S.A.	15,06	24,98	65,81
Empresas del puesto 1 al 10	749,59	1 063,02	41,81
Resto de empresas	216,07	225,93	4,56
<b>PESQUEROS</b>	<b>116,48</b>	<b>186,53</b>	<b>60,14</b>
GRUPO SINDICATO PESQUERO DEL PERU S.A.	7,49	16,11	115,15
PESQUERA HAYDUK S.A.	13,40	15,60	16,44
INCAPESCA S.A.	1,88	14,56	675,93
CORPORACION FISH PROTEIN S.A.	2,49	14,17	467,96
PESQUERA DIAMANTE S.A.	5,05	11,64	130,65
AUSTRAL GROUP S.A.A	7,87	11,63	47,83
CORPORACION PESQUERA INCA S A	13,67	11,18	-18,25
CORPORACION DEL MAR S A	2,15	9,46	340,14
PESQUERA EXALMAR SA	6,49	8,25	27,02
ALEXANDRA S.A.C.	7,65	7,68	0,39
Empresas del puesto 1 al 10	68,14	120,28	76,53
Resto de empresas	48,35	66,25	37,03
<b>RESTO DE TRADICIONALES</b>	<b>136,52</b>	<b>204,82</b>	<b>50,02</b>
<b>II. EXPORTACIONES NO TRADICIONALES</b>	<b>507,04</b>	<b>649,42</b>	<b>28,08</b>
<b>AGROPECUARIOS</b>	<b>124,99</b>	<b>155,98</b>	<b>24,79</b>
CAMPOSOL S.A.	9,04	11,16	23,40
SOCIEDAD AGRICOLA DROKA S.A.	3,62	7,73	113,37
SUNSHINE EXPORT S.A.C	4,76	6,63	39,31
SOCIEDAD AGRICOLA VIRU S.A.	6,21	6,22	0,16
ALICORP S.A.	4,15	4,44	6,78
GLORIA S A	3,62	4,43	22,26
DANPER TRUJILLO S.A.C.	3,49	3,50	0,39
NOR AGRO PERU SAC	0,00	3,18	n.a.
EL PEDREGAL S.A	1,98	3,07	54,86
I Q F DEL PERU SA	1,55	2,64	70,51
Empresas del puesto 1 al 10	38,43	52,99	37,89
Resto de empresas	86,57	102,99	18,97
<b>PESQUEROS</b>	<b>41,87</b>	<b>60,80</b>	<b>45,22</b>
CORPORACION REFRIGERADOS INY SA	3,33	4,13	24,20
ACUACULTURA Y PESCA S.A.C	0,00	2,53	n.a.
PESQUERA HAYDUK S.A.	2,30	2,46	6,84
ARMADORES Y CONGELADORES DEL PACIFICO SA	1,71	1,73	0,97
AUSTRAL GROUP S.A.A	1,53	1,69	10,49
SERV.DE MARICULTURA Y EXPORTACION S.A.C.	0,70	1,63	131,93
SEAFROST SAC	1,78	1,62	-8,83
DEXIM SRL	0,74	1,62	117,52
MIRAMAX SEAFOODS S.A.C.	0,00	1,57	n.a.
CORP DE INGENIERIA DE REFRIGERACION SRL	1,28	1,57	21,95
Empresas del puesto 1 al 10	13,37	20,54	53,61
Resto de empresas	28,50	40,26	41,28
<b>TEXTILES</b>	<b>160,35</b>	<b>183,65</b>	<b>14,53</b>
CONFECCIONES TEXTIMAX S A	13,10	14,25	8,83
DEVANLAY PERU SAC	3,07	12,49	307,08
DISENO Y COLOR S.A	13,64	10,15	-25,56
TOPY TOP S A	10,82	9,63	-11,06
TEXTIL SAN CRISTOBAL S.A.	6,95	7,67	10,33
SUDAMERICANA DE FIBRAS S.A.	7,79	7,61	-2,35
TEXTIL DEL VALLE S.A.	6,15	6,95	13,05
INDUSTRIAS NETTALCO S.A.	6,15	6,82	10,87
COTTON KNIT S.A.C.	4,67	5,68	21,74
SOUTHERN TEXTILE NETWORK S.A.C.	3,82	4,74	24,04
Empresas del puesto 1 al 10	76,16	85,99	12,92
Resto de empresas	84,20	97,66	15,99

Continúa...



# NOTAS DE ESTUDIOS DEL BCRP

## No. 7 - 11 de abril de 2005

### PRINCIPALES EMPRESAS EXPORTADORAS : ENERO-FEBRERO 2005

(Millones de US\$)

	Periodo		Var. %
	Ene.-Feb.04	Ene.-Feb.05	
<b>II. EXPORTACIONES NO TRADICIONALES (cont...)</b>			
<b>MADERAS Y PAPELES, Y SUS MANUFACTURAS</b>	<b>28,02</b>	<b>38,57</b>	<b>37,64</b>
MADERERA BOZOVICH S.A.C.	2,79	4,03	44,21
QUEBECOR WORLD PERU S.A.	3,23	3,68	14,01
METROCOLOR S.A.	2,58	2,73	5,86
PAPELERA NACIONAL S.A.	1,59	2,26	42,34
KIMBERLY-CLARK PERU S.A.	0,84	1,77	110,90
MADERERA VULCANO S.A.C.	1,89	1,61	-14,88
COMERCIAL JR MOLINA S.A.	0,51	1,45	185,87
INDUSTRIAL UCAYALI S.A.C.	0,88	1,13	28,94
TRIPLAY IQUITOS S.A.C.	0,20	1,09	440,53
EXPORTIMO S.A.	1,34	0,94	-29,96
Empresas del puesto 1 al 10	15,85	20,70	30,55
Resto de empresas	12,17	17,87	46,89
<b>QUIMICOS</b>	<b>61,84</b>	<b>86,21</b>	<b>39,42</b>
COMPANIA PERUANA DE BELLEZA ECOLOGICA E.I.R.L.	0,00	8,68	n.a.
IMPORTADORA EXPORTADORA MERCEDES PACK E.I.R.L.	0,00	7,32	n.a.
SAN MIGUEL INDUSTRIAL SA	5,03	5,18	3,00
QUIMPAC S.A.	2,26	4,79	111,90
CIA GOODYEAR DEL PERU S.A.	3,68	4,25	15,51
ALGAE PERU EXPORTACIONES SOCIEDAD ANONIMA CERR	0,00	3,63	n.a.
SULFATO DE COBRE S.A.	0,80	2,23	178,13
SCHMALBACH-LUBECA PLAST.CONTAI.D.PERU SA	1,39	2,22	60,09
INDUSTRIAS ELECTRO QUIMICAS S.A.	1,30	1,75	34,42
AGRICOLA BARRANCA S. A.	1,45	1,73	19,17
Empresas del puesto 1 al 10	15,91	41,77	162,57
Resto de empresas	45,93	44,44	-3,24
<b>MINERALES NO METALICOS</b>	<b>11,78</b>	<b>16,47</b>	<b>39,77</b>
CEMENTOS LIMA S.A.	1,60	4,04	152,63
MARMOLERIA GALLOS S.A.	1,18	1,98	68,27
CERAMICA LIMA S.A.	1,43	1,70	19,05
QUIMPAC S.A.	1,03	1,27	24,07
CIA MINERA AGREGADOS CALCAREOS S.A.	0,58	0,70	19,09
CORPORACION CERAMICA S.A.	0,68	0,62	-8,71
AGP INDUSTRIAS S.A.	1,04	0,55	-47,25
SOUTH WEST MARBLES & STONES S.A.C.	0,30	0,53	77,09
REFRACTARIOS PERUANOS S.A.	0,01	0,50	n.a.
CIA NACIONAL DE MARMOLES S.A.	0,31	0,49	60,10
Empresas del puesto 1 al 10	8,15	12,39	52,02
Resto de empresas	3,63	4,08	12,31
<b>SIDERO-METALURGICOS Y JOYERIA</b>	<b>54,35</b>	<b>71,13</b>	<b>30,87</b>
CENIELSA PERU SAC	6,99	9,48	35,61
TECNOFIL S.A.	6,84	8,51	24,32
INDECO SA	5,03	8,49	68,84
INDUSTRIAS ELECTRO QUIMICAS S.A.	6,13	6,23	1,69
EMPRESA SIDERURGICA DEL PERU S.A.A.	3,44	5,52	60,63
ARIN S.A.	4,79	5,35	11,64
SOC MINERA REF DE ZINC CAJAMARQUILLA SA	5,43	4,53	-16,52
CORPORACION ACEROS AREQUIPA S.A.	3,92	4,52	15,14
ZINC INDUSTRIAS NACIONALES S.A.	2,15	2,87	33,31
MINERO METALURGICO ANDINA S.A.C.	2,31	2,68	15,74
Empresas del puesto 1 al 10	47,03	58,16	23,68
Resto de empresas	7,32	12,96	77,06
<b>METAL-MECANICOS</b>	<b>15,39</b>	<b>28,23</b>	<b>83,37</b>
LET'S TALK CELLULAR S.A.	0,00	5,67	n.a.
GRIBECO S.R.L.	0,00	3,60	n.a.
METALURGICA PERUANA S.A.	0,30	2,29	656,72
MOLY-COP ADESUR S.A.	0,13	1,46	n.a.
FUNDICION CALLAO S.A.	0,72	1,08	49,76
SCHMALBACH-LUBECA PLAST.CONTAI.D.PERU SA	0,00	0,86	n.a.
HIDROSTAL S.A.	0,55	0,82	49,74
INDECO SA	0,66	0,79	20,16
MAZAL CORP S.A.	0,59	0,63	6,81
PIEZAS Y EMPAQ PARA VEHIC Y MOT IND S.A.	0,39	0,57	46,35
Empresas del puesto 1 al 10	3,33	17,76	432,74
Resto de empresas	12,06	10,47	-13,22
<b>RESTO</b>	<b>8,44</b>	<b>8,38</b>	<b>-0,67</b>
PERUVIAN LEATHER EIRL	0,38	0,41	7,90
ESMA CURTIDORA S.R.LTDA.	0,00	0,24	n.a.
BAJIO S.A. EMA SUCURSAL EN EL PERU	0,00	0,21	n.a.
SKY MOON S.A.C.	0,09	0,18	89,84
INTER-COMPANY S.R.L.	0,22	0,16	-25,38
PIELES Y LANAS R. TRAVERSO S.A.	0,12	0,16	26,45
CURTIDURIA EL PORVENIR S.A.	0,49	0,12	-74,67
JUAN FERNANDO VILLALOBOS BLACKER EIRL	0,07	0,12	62,01
EXPORTADORA OFK EIRL	0,04	0,10	122,33
J Y ARTESANIAS CALSIN S.R.LTDA.	0,07	0,10	46,55
Empresas del puesto 1 al 10	1,49	1,79	20,39
Resto de empresas	6,95	6,59	-5,19
<b>III. OTROS</b>	<b>18,73</b>	<b>16,01</b>	<b>-14,53</b>
<b>IV. TOTAL</b>	<b>1 744,43</b>	<b>2 345,72</b>	<b>34,47</b>

Fuente: Aduanas. Elaboración: BCRP, Dpto. Balanza de Pagos.



# NOTAS DE ESTUDIOS DEL BCRP

No. 7 - 11 de abril de 2005

## Importaciones

7. Las **importaciones** (Cuadro 14) alcanzaron US\$ 805 millones en febrero, registrando un incremento de US\$ 147 millones ó 22 por ciento con respecto a febrero de 2004, y una caída de US\$ 101 millones ó 11 por ciento comparado con el mes anterior. El aumento con respecto al mismo periodo del año anterior se explica por las mayores compras de insumos (US\$ 74 millones ó 20 por ciento), bienes de capital (US\$ 43 millones ó 27 por ciento) y bienes de consumo (US\$ 30 millones ó 23 por ciento).

CUADRO 14  
IMPORTACIONES SEGÚN USO O DESTINO ECONÓMICO 1/  
(Millones de US\$)

	2004	2005		Feb.05/Feb.04		Enero-Febrero			
	Feb.	Ene.	Feb.	Flujo	Var. %	2004	2005	Flujo	Var. %
<b>1. BIENES DE CONSUMO</b>	<b>128,0</b>	<b>158,5</b>	<b>158,0</b>	<b>217,8</b>	<b>23,4</b>	<b>259,6</b>	<b>316,5</b>	<b>56,9</b>	<b>21,9</b>
No duraderos	70,8	90,2	94,6	23,8	33,6	139,6	184,8	45,2	32,3
Duraderos	57,2	68,3	63,4	6,2	10,9	119,9	131,7	11,8	9,8
<b>2. INSUMOS</b>	<b>364,1</b>	<b>502,4</b>	<b>437,6</b>	<b>73,5</b>	<b>20,2</b>	<b>734,2</b>	<b>940,1</b>	<b>205,9</b>	<b>28,0</b>
Combustibles, lubricantes y conexos	136,9	148,0	131,6	- 5,4	- 3,9	253,7	279,6	25,8	10,2
Materias primas para la agricultura	18,8	27,6	21,3	2,5	13,1	33,1	48,9	15,7	47,5
Materias primas para la industria	208,3	326,9	284,8	76,4	36,7	447,3	611,6	164,3	36,7
<b>3. BIENES DE CAPITAL</b>	<b>159,4</b>	<b>238,6</b>	<b>202,7</b>	<b>43,3</b>	<b>27,2</b>	<b>347,6</b>	<b>441,3</b>	<b>93,7</b>	<b>27,0</b>
Materiales de construcción	9,9	19,7	20,1	10,2	103,2	25,6	39,8	14,1	55,1
Para la agricultura	1,2	3,7	2,4	1,1	92,4	5,7	6,1	0,4	6,3
Para la industria	115,6	163,7	137,7	22,0	19,1	251,2	301,4	50,2	20,0
Equipos de transporte	32,6	51,5	42,5	9,9	30,5	65,1	94,0	29,0	44,6
<b>4. OTROS BIENES 2/</b>	<b>6,9</b>	<b>7,1</b>	<b>6,9</b>	<b>0,0</b>	<b>0,4</b>	<b>13,7</b>	<b>14,0</b>	<b>0,3</b>	<b>1,8</b>
<b>5. TOTAL IMPORTACIONES</b>	<b>658,4</b>	<b>906,6</b>	<b>805,3</b>	<b>146,9</b>	<b>22,3</b>	<b>1 355,1</b>	<b>1 711,9</b>	<b>356,8</b>	<b>26,3</b>
Nota:									
Admisión temporal	11,2	29,0	15,9	4,7	42,0	22,6	44,9	22,3	98,9
Zonas francas 3/	6,7	8,6	6,6	- 0,0	- 0,2	14,6	15,3	0,7	4,9
<b>Principales alimentos 4/</b>	<b>34,6</b>	<b>67,6</b>	<b>45,8</b>	<b>11,3</b>	<b>32,6</b>	<b>89,0</b>	<b>113,4</b>	<b>24,5</b>	<b>27,5</b>
Trigo	11,1	21,4	15,5	4,4	39,1	33,6	36,9	3,3	9,7
Maíz y/o sorgo	5,4	14,4	3,5	- 1,9	- 35,8	13,9	17,9	4,0	28,7
Arroz	0,3	8,2	6,1	5,8	1861,3	0,6	14,3	13,7	2 430,9
Azúcar 5/	2,3	3,4	3,1	0,8	34,5	2,5	6,5	4,1	163,3
Lácteos	1,7	2,3	3,1	1,4	85,7	4,1	5,5	1,3	32,5
Soya	12,3	16,5	12,8	0,5	4,0	31,6	29,2	- 2,4	- 7,6
Carnes	1,4	1,4	1,8	0,4	25,7	2,7	3,2	0,5	18,8

1/ Preliminar.

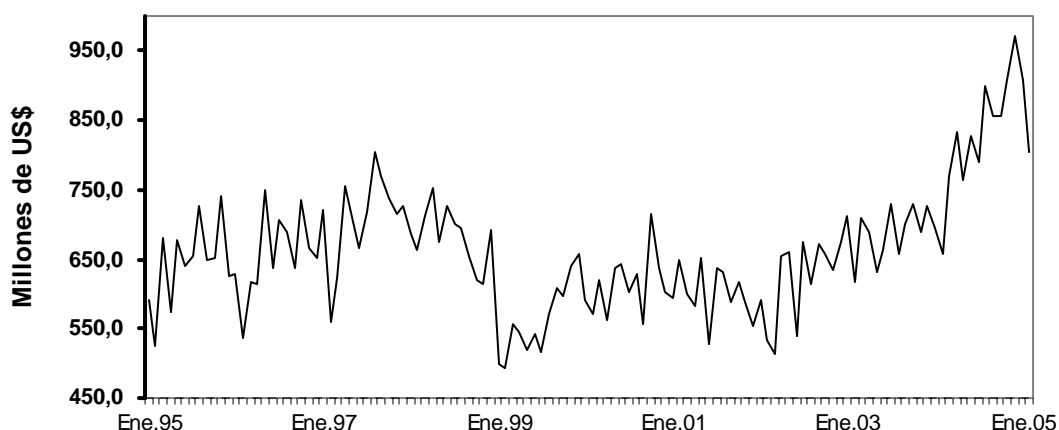
Fuente: BCRP, SUNAT, Zofratacna y Banco de la Nación.

Elaboración: Gerencia de Estudios Económicos - Subgerencia del Sector Externo.

En el periodo enero – febrero de 2005 las importaciones sumaron US\$ 1 712 millones, lo cual significó un aumento de US\$ 357 millones ó 26 por ciento con respecto al periodo del año anterior. Esto se explica principalmente por las mayores compras de materias primas para la industria (US\$ 164 millones ó 37 por ciento), bienes de capital para la industria (US\$ 50 millones ó 20 por ciento), bienes de consumo no duradero (US\$ 45 millones) y de equipos de transporte (US\$ 29 millones ó 45 por ciento).



### Importaciones



8. El aumento de las importaciones de **bienes de consumo** respecto a febrero de 2004 se explica por las mayores compras de bienes de consumo no duraderos (US\$ 24 millones ó 34 por ciento) y de los bienes de consumo duradero (US\$ 6 millones ó 11 por ciento).

Los 20 principales **bienes de consumo no duraderos** importados sumaron US\$ 74 millones en el mes (78 por ciento del total del rubro). Las compras de estos productos fueron mayores en US\$ 21 millones (41 por ciento) respecto a febrero de 2004, debido al aumento de las importaciones de arroz (US\$ 5 millones), leche crema y productos lácteos azúcares (US\$ 3 millones) y de productos de perfumería (US\$ 2 millones). Las principales empresas importadoras en el mes fueron Tiendas por Departamento Ripley S.A (US\$ 5 millones), Gloria (US\$ 5 millones) y Procter & Gamble Perú (US\$ 3 millones)

**CUADRO 15**  
**20 PRINCIPALES BIENES IMPORTADOS DE BIENES DE CONSUMO NO DURADERO \***  
(Millones de US\$)

	ACUMULADOS			
	Ene - Feb 04	Ene - Feb 05	Var. Mill US\$	Var. %
MEDICAMENTOS	23,0	23,7	0,7	3,1%
PRODUCTOS DE PERFUMERIA	12,6	16,9	4,3	33,7%
ARROZ	0,6	13,4	12,9	n.a.
IMPRESOS	7,9	10,3	2,4	30,8%
LECHE, CREMA Y PRODUCTOS LACTEOS	4,9	8,4	3,5	71,4%
PRODUCTOS Y PREPARADOS COMESTIBLES, N.E.P.	7,3	8,1	0,8	10,3%
PAPELES Y CARTONES RECORTADOS	8,9	7,4	-1,5	-17,0%
JABON Y PREPARADOS PARA LIMPIAR Y PULIR	6,2	7,0	0,8	13,4%
CALZADO	6,2	6,7	0,5	8,0%
DISCOS FONOGRAFICOS	6,0	6,6	0,5	9,1%
AZUCARES, MELAZA Y MIEL	2,5	5,8	3,3	136,5%
ARTICULOS, N.E.P., DE MATERIALES PLASTICOS	3,2	4,5	1,3	40,1%
PRENDAS DE VESTIR DE TEJIDOS DE PUNTO	1,7	3,8	2,1	121,7%
LEGUMBRES FRESCAS, REFRIGERADAS,	3,5	3,4	-0,1	-1,5%
ACEITES Y GRASAS FIJOS DE ORIGEN	1,0	2,7	1,7	164,4%
MATERIALES FOTOGRAFICOS Y CINEMATOGRAFICOS	2,4	2,7	0,3	12,3%
FRUTAS Y NUECES	1,8	2,6	0,8	45,8%
BEBIDAS NO ALCOHOLICAS	2,0	2,6	0,6	30,1%
CHAQUETAS, TRAJES, PANTALONES CORTOS	1,4	2,5	1,1	77,5%
ABRIGO, S PANTALONES, ROPA INTERIOR	0,9	2,5	1,5	164,1%
<b>SUBTOTAL</b>	<b>103,9</b>	<b>141,4</b>	<b>37,5</b>	<b>36,1%</b>
RESTO	29,3	36,2	6,9	23,5%
<b>TOTAL</b>	<b>133,2</b>	<b>177,6</b>	<b>44,4</b>	<b>33,3%</b>

\*Comprende sólo Régimen Definitivo. Ordenado según el acumulado del año actual.

Los 20 principales **bienes de consumo duradero** sumaron US\$ 56 millones (88 por ciento del total del rubro). Esto significó un aumento de US\$ 7 millones ó 13 por ciento con respecto a febrero de 2004, explicado por el incremento de las compras de coches para nidos y juguetes (US\$ 3 millones), automóviles y

# NOTAS DE ESTUDIOS DEL BCRP

No. 7 - 11 de abril de 2005

otros vehículos (US\$ 2 millones) y televisores (US\$ 1 millón) lo cual fue parcialmente compensado por las menores compras de equipos de telecomunicaciones (US\$ 2 millones) y radio receptores combinados (US\$ 1 millón). Las empresas que destacaron en febrero fueron Toyota del Perú (US\$ 2 millones), Samtronics Perú (US\$ 2 millones) y Panasonic Peruana (US\$ 2 millones).

**CUADRO 16**  
**20 PRINCIPALES BIENES IMPORTADOS DE BIENES DE CONSUMO DURADERO\***  
(Millones de US\$)

	ACUMULADOS			
	Ene - Feb 04	Ene - Feb 05	Var. Mill US\$	Var. %
AUTOMOVILES Y OTROS VEHICULOS	35,0	35,8	0,8	2,2%
APARATOS DE USO DOMESTICO	9,4	10,8	1,4	14,7%
RECEPCIONES DE TELEVISION	7,2	9,4	2,2	30,2%
COCHECITOS PARA NIÑOS, JUGUETES	5,6	9,1	3,5	63,7%
ARTICULOS DE MATERIALES PLASTICOS	5,3	5,7	0,4	7,4%
GRABADORES O REPRODUCTORES DE SONIDO	5,8	5,5	-0,3	-4,5%
MOTOCICLETAS	4,1	4,4	0,3	7,0%
RADIORRECEPTORES COMBINADOS	3,5	4,0	0,5	15,3%
MUEBLES Y SUS PARTES	1,9	4,0	2,1	113,9%
EQUIPOS DE TELECOMUNICACIONES	3,7	3,6	0,0	-1,1%
BAULES, MALETAS, NECESERES	2,6	3,1	0,5	18,1%
ENSERES DOMESTICOS DE METALES COMUNES	3,5	2,9	-0,5	-15,2%
MAQUINAS Y APARATOS ELECTRICOS	2,1	2,9	0,8	37,2%
OTROS ARTICULOS MANUFACTURADOS DIVERSOS	1,3	2,4	1,2	92,5%
ARTICULOS DE CAUCHO	1,5	2,2	0,6	40,7%
CUCHILLERIA	2,4	2,1	-0,3	-12,2%
OPERACIONES Y MERCANCIAS ESPECIALES	2,4	2,0	-0,4	-16,4%
ARTICULOS DE VIDRIO	2,2	1,8	-0,4	-16,4%
ARTEFACTOS Y ACCESORIOS DE ALUMBRADO	0,8	1,5	0,6	76,9%
ARTICULOS DE OFICINA Y PAPELERIA	1,6	1,3	-0,3	-18,5%
<b>SUBTOTAL</b>	<b>101,8</b>	<b>114,6</b>	<b>12,7</b>	<b>12,5%</b>
RESTO	5,9	6,5	0,7	11,1%
<b>TOTAL</b>	<b>107,7</b>	<b>121,1</b>	<b>13,4</b>	<b>12,4%</b>

\*Comprende sólo Régimen Definitivo. Ordenado según el acumulado del año actual.

9. Las importaciones de **combustibles, lubricantes y conexos** en febrero registraron una disminución de US\$ 7 millones (5 por ciento) respecto similar mes del año anterior. Esto se explica por los menores volúmenes adquiridos de petróleo y derivados (30 por ciento), los cuales fueron parcialmente compensados por los mayores precios promedio (30 por ciento). A nivel de empresas, el incremento en las importaciones estuvo asociado a las compras de Empresa Siderúrgica del Perú (US\$ 3 millones), Refinería La Pampilla (US\$ 3 millones) y Cementos Lima (US\$ 2 millones).

Con este resultado, y el monto de exportaciones de crudo y derivados, en el año se acumula una balanza petrolera negativa de US\$ 79 millones, saldo que es menor al déficit registrado en el mismo periodo de 2004 (US\$ 120 millones).

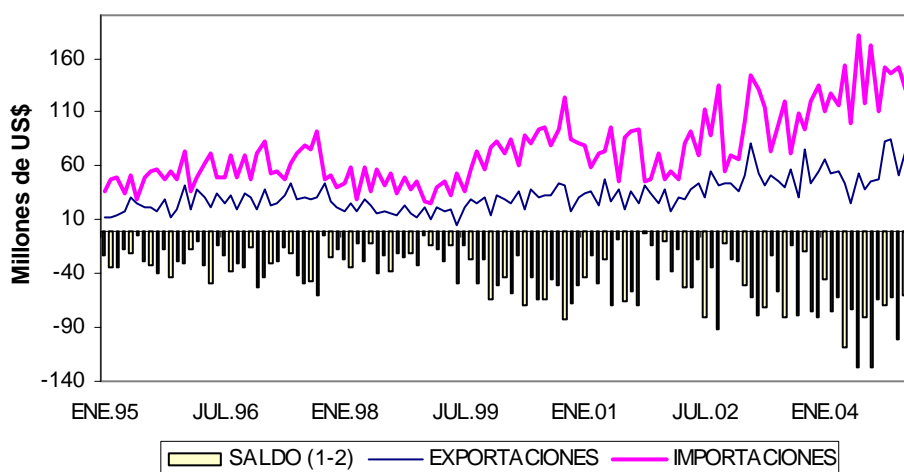
**Cuadro 17**  
**Balanza Neta Petrolera, Crudos y Derivados**  
(Millones de US\$)

	2004	2005	FLUJO	VAR. %
<b>1. EXPORTACIONES</b>	<b>118,7</b>	<b>169,9</b>	<b>51,2</b>	<b>43,1%</b>
Volumen (mill.bls.)	4,4	5,0	0,6	13,9%
Precio (US\$/B)	27,2	34,2	7,0	25,6%
<b>Petróleo crudo</b>	<b>38,5</b>	<b>11,2</b>	<b>- 27,3</b>	<b>-70,9%</b>
Volumen (mill.bls.)	1,6	0,7	- 0,8	-52,6%
Precio (US\$/B)	24,4	15,0	- 9,4	-38,5%
<b>Derivados</b>	<b>80,2</b>	<b>158,7</b>	<b>78,4</b>	<b>97,7%</b>
Volumen (mill.bls.)	2,8	4,2	1,4	51,6%
Precio (US\$/B)	28,8	37,6	8,8	30,4%
<b>2. IMPORTACIONES</b>	<b>239,0</b>	<b>249,2</b>	<b>10,2</b>	<b>4,3%</b>
Volumen (mill.bls.)	7,2	6,1	- 1,1	-15,9%
Precio (US\$/B)	33,1	41,1	7,9	23,9%
<b>Petróleo crudo</b>	<b>158,0</b>	<b>196,2</b>	<b>38,3</b>	<b>24,2%</b>
Volumen (mill.bls.)	5,1	5,0	0,0	-0,7%
Precio (US\$/B)	31,2	39,0	7,8	25,2%
<b>Derivados</b>	<b>81,1</b>	<b>53,0</b>	<b>- 28,1</b>	<b>-34,6%</b>
Volumen (mill.bls.)	2,1	1,0	- 1,1	-51,5%
Precio (US\$/B)	37,7	50,9	13,1	34,8%
<b>3. SALDO (1-2)</b>	<b>- 120,3</b>	<b>- 79,3</b>	<b>41,0</b>	<b>-34,0%</b>





### Balanza Petrolera



10. Las compras de **insumos para la industria** registraron un aumento de US\$ 76 millones (37 por ciento) con respecto a febrero de 2004, debido a las mayores adquisiciones de productos químicos farmacéuticos semielaborados (US\$ 26 millones), productos mineros elaborados (US\$ 10 millones) y de productos alimenticios semielaborados (US\$ 7 millones). Las principales empresas en el rubro fueron Alicorp (US\$ 12 millones), San Miguel Industrial (US\$ 7 millones) y Empresa Siderúrgica del Perú (US\$ 4 millones).

Los 20 principales **insumos para la industria** adquiridos sumaron US\$ 153 millones (54 por ciento del rubro), nivel que significó un aumento de US\$ 46 millones (44 por ciento) con respecto al mismo periodo del año anterior. Este incremento se explica por las mayores compras de aceites y grasas fijos de origen vegetal (US\$ 7 millones), polímeros de etileno (US\$ 5 millones) y el rubro otros plásticos en forma primaria (US\$ 5 millones).

**CUADRO 18**  
**20 PRINCIPALES BIENES IMPORTADOS DE MATERIAS PRIMAS PARA LA INDUSTRIA\***  
(Millones de US\$)

	ACUMULADOS			
	Ene - Feb 04	Ene - Feb 05	Var. Mill US\$	Var. %
PAPEL Y CARTON	32,3	36,8	4,5	14,0%
TRIGO	33,6	34,4	0,8	2,2%
POLIACETALES, OTROS POLIETERES	15,4	23,5	8,2	53,1%
POLIMEROS DE ETILENO, EN FORMAS PRIMARIAS	12,2	22,5	10,2	83,7%
OTROS PLASTICOS EN FORMAS PRIMARIAS	14,9	20,0	5,1	33,9%
MAIZ	13,9	17,8	3,9	28,4%
ALGODON	7,5	15,8	8,3	110,8%
HILADOS DE FIBRA TEXTIL	7,3	15,4	8,0	109,3%
PRODUCTOS QUIMICOS DIVERSOS	11,1	15,3	4,2	37,4%
ACEITES Y GRASAS FIJOS DE ORIGEN VEGETAL	17,3	15,2	-2,1	-12,0%
PLANCHAS, HOJAS, PELICULAS, CINTAS Y TIRAS DE PLASTICOS	9,6	14,7	5,1	53,1%
PRODUCTOS LAMINADOS PLANOS	12,2	14,5	2,3	19,1%
POLIMEROS DE CLORURO DE VINILO	8,0	13,7	5,8	72,2%
PRODUCTOS LAMINADOS PLANOS	5,3	13,3	8,0	151,2%
PARTES Y PIEZAS Y ACCESORIOS	7,3	10,1	2,8	38,3%
GRIFOS, LLAVES, VALVULAS Y ACCESORIOS	8,0	9,5	1,5	18,4%
PRODUCTOS MEDICINALES Y FARMACEUTICOS	8,3	9,3	1,0	11,7%
SALES METALICAS Y PEROXISALES DE ACIDOS INORGANICOS	5,9	9,3	3,4	58,0%
PIGMENTOS, PINTURAS, BARNICES Y MATERIALES CONEXOS	9,0	9,3	0,3	3,5%
MANUFACTURAS DE METALES COMUNES	5,8	9,0	3,2	55,4%
<b>SUBTOTAL</b>	<b>244,8</b>	<b>329,3</b>	<b>84,4</b>	<b>34,5%</b>
RESTO	182,7	238,8	56,1	30,7%
<b>TOTAL</b>	<b>427,5</b>	<b>568,1</b>	<b>140,6</b>	<b>32,9%</b>

\*Comprende sólo Régimen Definitivo. Ordenado según el acumulado del año actual.



# NOTAS DE ESTUDIOS DEL BCRP

No. 7 - 11 de abril de 2005

11. Los **principales alimentos** registraron un aumento de US\$ 11 millones (33 por ciento) con respecto a febrero de 2004. Ello se debe a las mayores compras de aceites de soya (US\$ 7 millones), arroz (US\$ 6 millones) y trigo (US\$ 4 millones). Cabe señalar que el considerable aumento de las importaciones de arroz se debe a los mayores volúmenes adquiridos (18 mil TM).

**CUADRO 19**  
**IMPORTACIONES PRINCIPALES ALIMENTOS**  
(Millones de US\$)

			FEB.04	ENE.05	FEB.05	Feb. 05 / Feb. 04	
						FLUJO	Var. %
TRIGO			11,1	21,4	15,5	4,4	39,1%
	(miles TM)	Volumen	68,3	157,6	116,4	48,0	70,3%
	(US\$/TM)	Precio	162,9	135,7	133,1	- 29,8	-18,3%
MAIZ Y/O SORGO			5,4	14,4	3,5	- 1,9	-35,8%
	(miles TM)	Volumen	47,8	161,6	36,7	- 11,1	-23,2%
	(US\$/TM)	Precio	113,7	89,2	95,0	- 18,7	-16,5%
ARROZ			0,3	8,2	6,1	5,8	n.a.
	(miles TM)	Volumen	0,9	24,8	18,5	17,6	n.a.
	(US\$/TM)	Precio	342,5	330,6	328,2	- 14,3	-4,2%
AZUCAR			2,3	3,4	3,1	0,8	34,5%
	(miles TM)	Volumen	0,0	15,1	14,0	14,0	n.a.
	(US\$/TM)	Precio	293,0	226,7	222,5	- 70,5	-24,1%
ACEITE DE SOYA			1,8	6,0	8,4	6,6	359,8%
	(miles TM)	Volumen	4,0	12,3	17,3	13,4	337,6%
	(US\$/TM)	Precio	464,3	486,1	487,8	23,5	5,1%
LACTEOS			1,7	2,3	3,1	1,4	85,7%
	(miles TM)	Volumen	0,9	1,0	1,4	0,5	63,5%
	(US\$/TM)	Precio	1940,6	2 250,0	2 204,4	263,8	13,6%
CARNES			1,4	1,4	1,8	0,4	25,7%
	(miles TM)	Volumen	1,6	1,7	2,0	0,4	25,1%
	(US\$/TM)	Precio	888,4	840,1	892,3	3,9	0,4%
<b>TOTAL</b>			<b>34,6</b>	<b>67,6</b>	<b>45,8</b>	<b>11,3</b>	<b>32,6%</b>

12. Las importaciones de **bienes de capital** registraron un aumento de US\$ 43 millones (27 por ciento) con respecto al mismo mes de 2004, explicado por las mayores compras de maquinaria para la industria (US\$ 22 millones ó 19 por ciento), equipos de transporte (US\$ 10 millones ó 31 por ciento) y materiales de construcción (US\$ 10 millones ó 103 por ciento).

Los 20 principales **bienes de capital para la industria** sumaron US\$ 126 millones, mostrando un incremento de US\$ 24 millones ó 23 por ciento. Este dinamismo se explica por el aumento de las importaciones de equipos mecánicos de manipulación (US\$ 11 millones), equipos de calefacción (US\$ 7 millones) y maquinaria y equipo de ingeniería civil (US\$ 5 millones). Estos incrementos fueron parcialmente compensados por las menores adquisiciones de equipos especiales para determinadas industrias (US\$ 7 millones), máquinas de procesamiento automático de datos (US\$ 3 millones) y aparatos eléctricos rotativos (US\$ 1 millón). Las principales empresas en el periodo fueron Southern (US\$ 16 millones), Ferreyros (US\$ 7 millones), y Banco Continental (US\$ 3 millones).

# NOTAS DE ESTUDIOS DEL BCRP

No. 7 - 11 de abril de 2005

**CUADRO 20**  
**20 PRINCIPALES IMPORTACIONES DE BIENES DE CAPITAL PARA LA INDUSTRIA\***  
(Millones de US\$)

	ACUMULADOS			
	Ene - Feb 04	Ene - Feb 05	Var. Mill US\$	Var. %
EQUIPOS DE TELECOMUNICACIONES	53,3	50,1	-3,2	-6,0%
MAQUINAS DE PROCESAMIENTO AUTOMATICO DE DATOS	37,9	34,0	-3,9	-10,4%
MAQUINARIA Y EQUIPO DE INGENIERIA CIVIL	14,6	25,3	10,8	74,2%
EQUIPOS MECANICOS DE MANIPULACION	3,5	17,6	14,1	406,9%
BOMBAS, COMPRESORES Y VENTILADORES DE AIRE	13,8	15,8	2,0	14,6%
MAQUINARIA TEXTIL	13,7	14,3	0,6	4,4%
EQUIPO DE CALEFACCION	6,0	14,1	8,1	135,5%
APARATOS ELECTRICOS PARA EMPALME	10,5	13,6	3,1	29,9%
INSTRUMENTOS Y APARATOS DE MEDICION	7,7	12,4	4,6	60,0%
EQUIPOS ESPECIALES PARA DETERMINADAS INDUSTRIAS	22,7	11,2	-11,5	-50,6%
BOMBAS PARA LIQUIDOS CON DISPOSITIVOS	5,9	9,9	4,0	67,8%
OTRAS MAQUINAS, HERRAMIENTAS Y APARATOS MECANICOS	5,6	9,6	4,0	71,8%
HERRAMIENTAS DE USO MANUAL	5,7	8,4	2,8	48,5%
TURBINAS DE VAPOR DE AGUA Y DE VAPORES DE OTRAS CLASES	0,3	7,8	7,5	n.a.
APARATOS ELECTRICOS ROTATIVOS	4,7	7,1	2,4	51,2%
MAQUINAS PARA IMPRIMIR Y ENCUADERNAR	1,8	6,9	5,0	277,1%
INSTRUMENTOS Y APARATOS DE MEDICINA, CIRUGIA	3,5	5,3	1,8	50,9%
APARATOS DE ELECTRICIDAD Y SUS PARTES Y PIEZAS	3,2	4,1	0,9	26,6%
MAQUINAS DE OFICINA	3,6	3,6	0,0	0,9%
APARATOS ELECTRICOS DE DIAGNOSTICO PARA USOS MEDICOS	2,2	3,4	1,3	59,3%
<b>SUBTOTAL</b>	<b>220,1</b>	<b>274,5</b>	<b>54,5</b>	<b>24,7%</b>
RESTO	27,0	22,4	-4,6	-17,0%
<b>TOTAL</b>	<b>247,1</b>	<b>296,9</b>	<b>49,9</b>	<b>20,2%</b>

\*Comprende sólo Régimen Definitivo. Ordenado según el acumulado del año actual.

En el caso de los **equipos para transporte**, los 20 principales productos sumaron US\$ 42 millones, lo cual significó un aumento de US\$ 10 millones ó 31 por ciento, explicado principalmente por las mayores adquisiciones de vehículos automotores para el transporte de mercancías (US\$ 5 millones), vehículos y automotores de carretera (US\$ 2 millones) y neumáticos y bandas de rodadura intercambiables (US\$ 1 millón ). Las empresas que destacaron en el periodo fueron Ferreyros (US\$ 5 millones), Sociedad Minera Cerro Verde (US\$ 3 millones) y Volvo Perú (US\$ 3 millones).

**CUADRO 21**  
**20 PRINCIPALES IMPORTACIONES DE EQUIPOS DE TRANSPORTE\***  
(Millones de US\$)

	ACUMULADOS			
	Ene - Feb 04	Ene - Feb 05	Var. Mill US\$	Var. %
VEHICULOS AUTOMOTORES PARA EL TRANSPORTE	18,5	23,0	4,4	24,0%
BUQUES, EMBARCACIONES Y ESTRUCTURAS FLOTANTES	0,1	15,4	15,3	n.a.
NEUMATICOS, BANDAS DE RODADURA INTERCAMBIABLES	13,5	15,4	2,0	14,5%
MOTORES DE COMBUSTION INTERNA	10,3	13,2	3,0	29,1%
PARTES, PIEZAS Y ACCESORIOS	8,1	10,1	2,0	24,3%
VEHICULOS AUTOMOTORES DE CARRETERA	7,0	8,0	1,0	13,6%
MAQUINAS Y APARATOS ELECTRICOS	2,0	2,1	0,1	5,8%
AERONAVES Y EQUIPO CONEXO, NAVES ESPACIALES	1,7	1,7	0,0	0,0%
MOTOCICLETAS	1,0	1,6	0,6	57,2%
REMOLQUES Y SEMIRREMOLQUES	0,3	0,8	0,4	128,0%
VEHICULOS PARA FERROCARRILES	0,6	0,7	0,1	25,7%
APARATOS ELECTRICOS PARA EMPALME	0,2	0,3	0,1	20,9%
CARRILES PARA LA CONSTRUCCION DE VIAS FERREAS	0,4	0,3	-0,1	-18,0%
EQUIPO DE CALEFACCION Y REFRIGERACION	0,1	0,2	0,2	356,1%
ARTICULOS DE CAUCHO	0,2	0,2	-0,1	-36,3%
VIDRIO	0,1	0,1	0,0	53,4%
INSTRUMENTOS Y APARATOS DE MEDICION, VERIFICACION	0,1	0,1	0,0	7,1%
MUEBLES Y SUS PARTES, CAMAS, COLCHONES	0,0	0,1	0,0	239,7%
MAQUINAS Y MOTORES NO ELECTRICOS	0,1	0,0	0,0	-56,8%
MADERA TRABAJADA	0,0	0,0	0,0	2,3%
<b>SUBTOTAL</b>	<b>64,2</b>	<b>93,3</b>	<b>29,1</b>	<b>45,2%</b>
RESTO	0,0	0,0	0,0	-8,9%
<b>TOTAL</b>	<b>64,2</b>	<b>93,3</b>	<b>29,1</b>	<b>45,2%</b>

\*Comprende sólo Régimen Definitivo. Ordenado según el acumulado del año actual.



# NOTAS DE ESTUDIOS DEL BCRP

No. 7 - 11 de abril de 2005

CUADRO 22				
PRINCIPALES EMPRESAS IMPORTADORAS : FEBRERO 2005 *				
(Millones de US\$)				
	Acumulado		Var.	Var.
	Ene. - Feb. 04	Ene. - Feb. 05	Mill.US\$	%
<b>I. BIENES DE CONSUMO</b>	<b>240,9</b>	<b>298,7</b>	<b>57,8</b>	<b>24,0%</b>
TIENDAS POR DEPARTAMENTO RIPLEY S.A.	3,4	9,4	6,0	176,2%
GLORIA S A	4,2	7,4	3,2	75,9%
PROCTER & GAMBLE PERU S.R.L.	7,4	7,2	-0,1	-1,7%
CORP.TRANSCONTINENTAL DEL PERU S.A.C.	0,6	6,8	6,3	n.a.
SAGA FALABELLA S A	3,1	4,0	0,9	29,1%
NESTLE PERU S A	2,4	3,8	1,4	57,2%
TOYOTA DEL PERU S A	2,7	3,6	1,0	35,7%
SAMTRONICS PERU S.A.	2,9	3,5	0,6	20,4%
PANASONIC PERUANA S.A.	3,0	3,5	0,4	14,9%
H.A. MOTORS. S.R.L.	3,5	3,4	-0,1	-3,3%
CETCO S.A.	2,2	3,3	1,1	51,0%
SONY SUCURSAL DEL PERU	1,7	3,3	1,6	95,6%
ALIMENTOS Y PROD DE MAIZ S A	2,3	3,2	0,9	38,6%
LG ELECTRONICS PERU S.A.	4,7	3,1	-1,6	-33,6%
GAMING AND TECHNOLOGY PERU S.A.	0,4	3,1	2,7	744,0%
QUIMICA SUIZA S A	2,2	2,7	0,5	21,7%
CARVAJAL S. A.	1,9	2,7	0,8	42,8%
COLGATE-PALMOLIVE PERU S A	3,0	2,4	-0,5	-17,1%
HONDA DEL PERU S.A.	1,8	2,4	0,6	32,9%
EURO MOTORS S.A.	1,1	2,3	1,2	110,2%
Empresas del puesto 1 al 20	54,5	81,4	26,9	49,4%
Empresas del puesto 21 al 50	35,0	45,6	10,7	30,6%
Empresas del puesto 51 al 100	27,9	40,7	12,8	46,1%
Empresas del puesto 101 al 200	28,6	40,9	12,3	42,8%
Resto de empresas	95,0	90,0	-4,9	-5,2%
<b>II. MATERIAS PRIMAS Y PRODUCTOS INTERMEDIOS</b>	<b>712,5</b>	<b>894,3</b>	<b>181,8</b>	<b>25,5%</b>
REFINERIA LA PAMPILLA S.A.	120,2	145,9	25,7	21,4%
PETROLEOS DEL PERU PETROPERU SA	98,0	90,5	-7,5	-7,7%
ALICORP SAA	19,8	25,9	6,2	31,3%
EMPRESA SIDERURGICA DEL PERU S. A. A.	6,1	19,5	13,4	221,3%
CORPORACION ACEROS AREQUIPA S.A.	12,0	14,6	2,6	21,2%
SAN MIGUEL INDUSTRIAL SA	7,2	14,1	6,9	95,2%
CARGILL AMERICAS PERU S.R.L.	5,2	13,8	8,7	168,0%
CONTILATIN DEL PERU S.A.	5,5	10,2	4,7	86,4%
CORPORACION MISTI S.A.	1,1	10,0	8,9	836,7%
GLORIA S A	5,9	8,8	2,8	48,0%
AMCOR PET PACKAGING DEL PERU S.A.	5,3	7,0	1,7	31,9%
PROCTER & GAMBLE PERU S.R.L.	5,1	6,7	1,7	32,5%
SAN FERNANDO S.A.	11,7	6,7	-5,0	-42,7%
CEMENTOS LIMA S A	1,9	6,2	4,3	233,6%
TRADI S A	2,2	6,0	3,8	175,6%
COMPADIA GOODYEAR DEL PERU S.A.	4,6	5,4	0,8	17,5%
KIMBERLY-CLARK PERU S.A.	3,0	5,2	2,2	75,2%
CIA. IND. TEXTIL CREDISA-TRUTEX S.A.A.	3,8	5,2	1,4	35,6%
FARMEX S A	1,0	4,6	3,6	347,3%
MOLINOS & CIA S.A.	1,8	4,6	2,8	157,8%
Empresas del puesto 1 al 20	321,2	410,8	89,6	27,9%
Empresas del puesto 21 al 50	82,4	103,1	20,6	25,0%
Empresas del puesto 51 al 100	49,3	86,0	36,7	74,4%
Empresas del puesto 101 al 200	71,4	95,2	23,8	33,3%
Resto de empresas	188,2	199,3	11,1	5,9%
<b>III. BIENES DE CAPITAL</b>	<b>342,4</b>	<b>435,8</b>	<b>93,5</b>	<b>27,3%</b>
SOUTHERN PERU COPPER CORPORATION	10,0	25,4	15,4	154,4%
FERREYROS S.A.A.	13,6	23,4	9,8	71,9%
PETROLEOS DEL PERU PETROPERU SA	0,0	15,5	15,5	n.a.
BANCO CONTINENTAL	2,7	8,3	5,6	208,4%
CORPORACION ACEROS AREQUIPA S.A.	2,9	8,0	5,1	175,9%
MINERA YANACOCHA S.R.L.	2,1	7,6	5,5	261,8%
BRIGHTSTAR PERU S.R.L.	9,0	7,0	-2,0	-21,8%
CREDITO LEASING S.A.	3,9	6,9	3,0	75,4%
BANCO DE CREDITO DEL PERU	1,1	5,5	4,4	408,8%
DELTRON COMPUTER WHOLESALERS S.A.	6,0	5,2	-0,8	-14,0%
ZILICOM INVESTMENTS SA	2,9	4,9	1,9	64,6%
TIM PERU SAC	4,4	4,8	0,4	8,7%
HEWLETT - PACKARD PERU S.R.L.	2,7	4,6	2,0	72,5%
MITSUBI MAQUINARIAS PERU S.A.	1,5	4,6	3,0	200,8%
DIVEIMPORT S.A.	1,1	4,4	3,4	319,4%
SOCIEDAD MINERA CERRO VERDE S.A.A.	0,7	4,2	3,6	520,5%
IBM DEL PERU S A C	6,4	4,0	-2,5	-38,1%
ATLAS COPCO PERUANA S A	1,9	3,7	1,8	90,6%
CITIBANK N A SUCURSAL DE LIMA	0,0	3,7	3,7	n.a.
SANDVIK DEL PERU S A	1,7	3,6	2,0	118,7%
Empresas del puesto 1 al 20	74,7	155,3	80,6	108,0%
Empresas del puesto 21 al 50	55,2	70,1	14,9	27,1%
Empresas del puesto 51 al 100	38,9	47,8	9,0	23,0%
Empresas del puesto 101 al 200	26,1	46,1	19,9	76,3%
Resto de empresas	147,5	116,6	-31,0	-21,0%
<b>IV. TOTAL</b>	<b>1 295,8</b>	<b>1 628,8</b>	<b>333,0</b>	<b>25,7%</b>

\* No incluye Zofratacna, Admisión Temporal, Equipaje ni la categoría "Otros Bienes"  
Fuente: SUNAT. Elaboración: BCRP, Dpto. Balanza de Pagos.

Departamento de Balanza de Pagos  
Subgerencia del Sector Externo – Gerencia de Estudios Económicos  
11 de abril de 2005

