

Balanza Comercial Enero 2005

Resumen

1. En el período anual comprendido entre los meses de febrero de 2004 y enero de 2005 la **balanza comercial** ascendió a US\$ 2 903 millones, mayor en US\$ 1 991 millones a la observada en similar período del año anterior. Esta diferencia obedece al crecimiento observado por las exportaciones (41 por ciento), mayor al mostrado por las importaciones (22 por ciento).
 - a. Entre febrero de 2004 y enero de 2005, las exportaciones fueron de US\$ 12 931 millones, lo que significó un aumento de US\$ 3 782 millones ó 41 por ciento respecto a las registradas en similar período del año anterior. El aumento obedece al crecimiento de las exportaciones tradicionales y no tradicionales (44 y 36 por ciento, respectivamente). Respecto al periodo enero-diciembre de 2004, el crecimiento es de 3 por ciento (3,4 por ciento en las tradicionales y 2,2 por ciento en las no tradicionales).

Cuadro 1
Balanza Comercial
(Millones de US\$)

	Datos mensuales			Datos anuales				
	2004	Enero 2005	Var. %	Feb.2003	Ene.2004	Feb.2004	C/A	C/B
				Ene.2004	Dic.2004	Ene.2005		
				A	B	C		
Exportaciones	<u>856</u>	<u>1 239</u>	<u>44,8</u>	<u>9 149</u>	<u>12 547</u>	<u>12 931</u>	<u>41,3</u>	<u>3,1</u>
Tradicionales	595	899	50,9	6 371	8 886	9 189	44,2	3,4
No tradicionales	251	331	31,6	2 663	3 541	3 621	36,0	2,2
Otros	9	10	7,7	115	120	120	4,2	0,6
Importaciones	<u>697</u>	<u>907</u>	<u>30,1</u>	<u>8 237</u>	<u>9 818</u>	<u>10 028</u>	<u>21,7</u>	<u>2,1</u>
Consumo	132	159	20,5	1 839	1 980	2 007	9,2	1,4
Insumos	370	502	35,8	4 354	5 358	5 490	26,1	2,5
Bienes de capital	188	239	26,7	1 968	2 366	2 417	22,8	2,1
Otros	7	7	3,3	77	113	114	48,3	0,2
Balanza comercial	<u>159</u>	<u>333</u>	<u>109,1</u>	<u>912</u>	<u>2 729</u>	<u>2 903</u>	<u>218,4</u>	<u>6,4</u>

- b. Las **importaciones** en el periodo febrero 2004 – enero 2005 sumaron US\$ 10 028 millones, lo cual significó un aumento de US\$ 1 790 millones ó 22 por ciento con respecto al periodo febrero 2003 – enero 2004. Esto se explica principalmente por las mayores compras de materias primas para la industria (US\$ 660 millones ó 25 por ciento), combustibles (US\$ 393 millones ó 28 por ciento), bienes de capital para la industria (US\$ 268 millones ó 19 por ciento) y equipos de transporte (US\$ 164 millones ó 48 por ciento).

NOTAS DE ESTUDIOS DEL BCRP

No. 1 - 11 de marzo de 2005

2. En **enero** de 2005 la balanza comercial (cuadro 2) registró un superávit de US\$ 333 millones por vigésimo primer mes consecutivo, nivel mayor en US\$ 174 millones (109 por ciento) al registrado en enero de 2004.
- a. En enero de 2005 las **exportaciones** alcanzaron un nivel de US\$ 1 239 millones, mayores en US\$ 384 millones a las de enero pasado (incremento anual de 45 por ciento: tradicionales 51 por ciento y no tradicionales 32 por ciento). El comportamiento de las exportaciones tradicionales se explica principalmente por las exportaciones mineras (US\$ 232 millones ó 52 por ciento). Por su parte, las exportaciones no tradicionales se explican, principalmente, por el incremento de productos químicos (US\$ 21 millones ó 84 por ciento), agropecuarios (US\$ 14 millones ó 20 por ciento) y textiles (US\$ 12 millones ó 16 por ciento).

CUADRO 2
BALANZA COMERCIAL 1/
(Millones de US\$)

	2004		2005	Ene.05/Ene.04		Enero-Diciembre			
	Ene.	Dic.	Ene.	Flujo	Var. %	2003	2004	Flujo	Var. %
1. EXPORTACIONES	856	1373	1239	384	44,8	8986	12547	3561	39,6
Productos tradicionales	595	977	899	303	50,9	6267	8886	2619	41,8
Productos no tradicionales	251	384	331	80	31,6	2602	3541	940	36,1
Otros	9	12	10	1	7,7	117	120	3	2,4
2. IMPORTACIONES	697	971	907	210	30,1	8255	9818	1563	18,9
Bienes de consumo	132	208	159	27	20,5	1851	1980	129	7,0
Insumos	370	518	502	132	35,8	4344	5358	1014	23,3
Bienes de capital	188	230	239	50	26,7	1984	2366	382	19,3
Otros bienes	7	14	7	0	3,3	75	113	38	50,5
3. BALANZA COMERCIAL	159	403	333	174	109,1	731	2729	1998	273,3

1/ Preliminar.

2/ X: Exportaciones; M: Importaciones.

Fuente: BCRP y SUNAT.

Elaboración: Gerencia de Estudios Económicos - Subgerencia del Sector Externo.

3. Las **importaciones** alcanzaron US\$ 907 millones en enero, alcanzando un crecimiento de US\$ 210 millones ó 30 por ciento con respecto a enero de 2004. Ello se explica por las mayores compras de insumos (US\$ 132 millones ó 36 por ciento), bienes de capital (US\$ 50 millones ó 27 por ciento) y bienes de consumo (US\$ 27 millones ó 21 por ciento).

En el periodo febrero 2004 – enero 2005 las importaciones sumaron US\$ 10 028 millones, lo cual significó un aumento de US\$ 1 790 millones ó 22 por ciento con respecto al periodo febrero 2003 – enero 2004. Esto se explica principalmente por las mayores compras de materias primas para la industria (US\$ 660 millones ó 25 por ciento), combustibles (US\$ 393 millones ó 28 por ciento), bienes de capital para la industria (US\$ 268 millones ó 19 por ciento) y equipos de transporte (US\$ 164 millones ó 48 por ciento).



NOTAS DE ESTUDIOS DEL BCRP

No. 1 - 11 de marzo de 2005

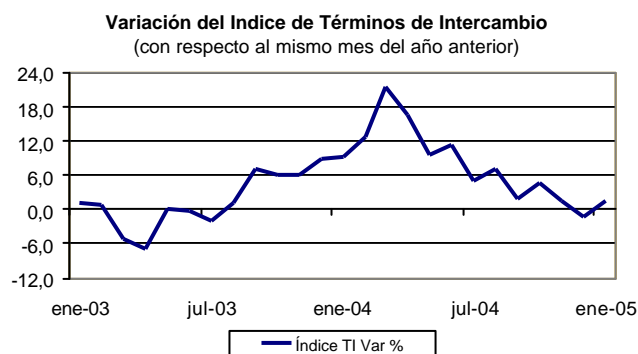
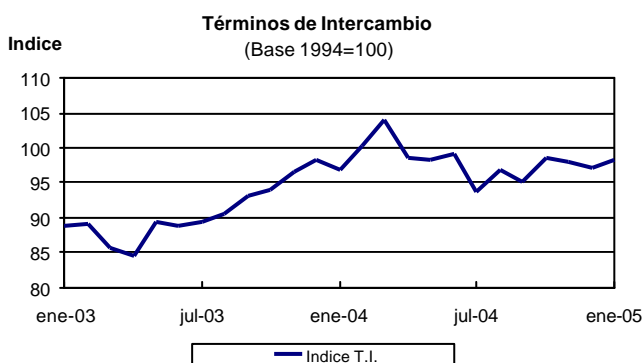
4. Para **febrero** se proyecta un superávit comercial de US\$ 303 millones, con exportaciones de US\$ 1 129 millones e importaciones de US\$ 826 millones. Las exportaciones aumentarían 27 por ciento (28 por ciento las tradicionales y 26 por ciento las no tradicionales). Por otro lado, las importaciones registrarían un aumento de 26 por ciento, debido a las mayores compras de insumos (24 por ciento), bienes de capital (30 por ciento) y bienes de consumo (26 por ciento). Los términos de intercambio caerían en 2,8 por ciento, dado que los precios de las exportaciones aumentarían en 4,0 por ciento en tanto que los precios de las importaciones se incrementarían en 7,1 por ciento. El índice de volumen de exportaciones aumentaría en 22,1 por ciento, mientras que el índice de volumen de las importaciones lo haría en 17,2 por ciento.

Cuadro 3
Balanza comercial: Proyección
(Millones de US\$)

	Ene.04	Feb.04	Ene.05 Ejec.	Feb.05 Proy.	Feb.05/Feb.04		Enero-Febrero			
					Flujo	Var. %	2004	2005	Flujo	Var. %
Exportaciones	856	889	1 239	1 129	241	27,1	1 744	2 369	624	35,8
Tradicionales	595	623	899	797	174	27,9	1 219	1 696	477	39,1
No tradicionales	251	256	331	321	66	25,6	507	652	145	28,6
Otros	9	9	10	11	1	14,8	19	21	2	11,3
Importaciones	697	658	907	826	168	25,5	1 355	1 733	378	27,9
Consumo	132	128	159	161	33	25,5	260	319	60	23,0
Insumos	370	364	502	452	87	24,0	734	954	220	29,9
Bienes de capital	188	159	239	207	47	29,8	348	445	98	28,1
Otros	7	7	7	7	0	0,9	14	14	0	2,1
Balanza comercial	159	230	333	303	73	31,7	389	636	247	63,3

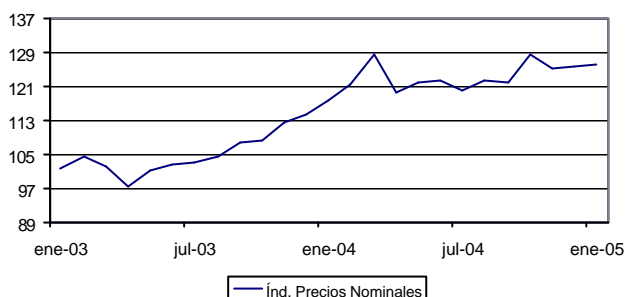
Términos de Intercambio

5. Los términos de intercambio de enero aumentaron en 1,5 por ciento respecto al mismo mes de 2004. Los precios de exportaciones se incrementaron en 7,2 por ciento, mientras que los precios de las importaciones lo hicieron en 5,7 por ciento.

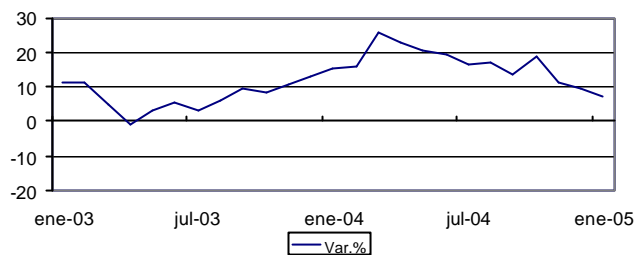


- a. **Precios de Exportación:** La evolución de los precios de las exportaciones se debió principalmente al incremento del precio del cobre (40,7 por ciento), estaño (20,7 por ciento), oro (2,4 por ciento), plata (8,4 por ciento), plomo (11,2 por ciento), petróleo y derivados (12,3 por ciento) y zinc (19,6 por ciento), compensado por la caída del hierro (5,9 por ciento).

Índice de Precios Nominales de Exportación

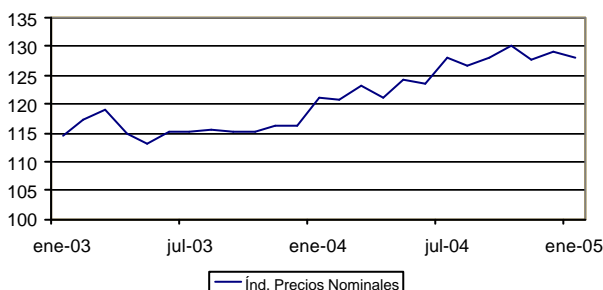


Variación del Índice de Precios de las Exportaciones
(con respecto al mismo mes del año anterior)

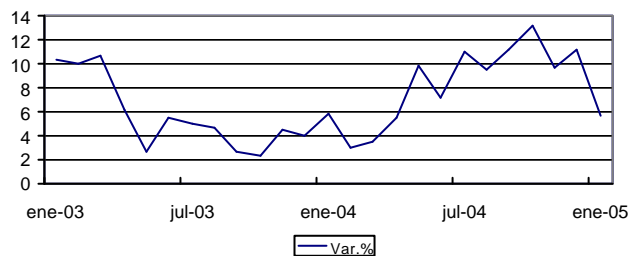


- b. **Precios de Importación:** La variación 12 meses del precio promedio de las importaciones se debe al aumento promedio en el precio de importación del petróleo crudo y derivados (19,2 por ciento), azúcar (10,9 por ciento) y lácteos (22,8 por ciento), compensada por la caída en el trigo (17,7 por ciento), aceite de soya (17,9 por ciento), maíz (20,9 por ciento) y carnes (9,1 por ciento).

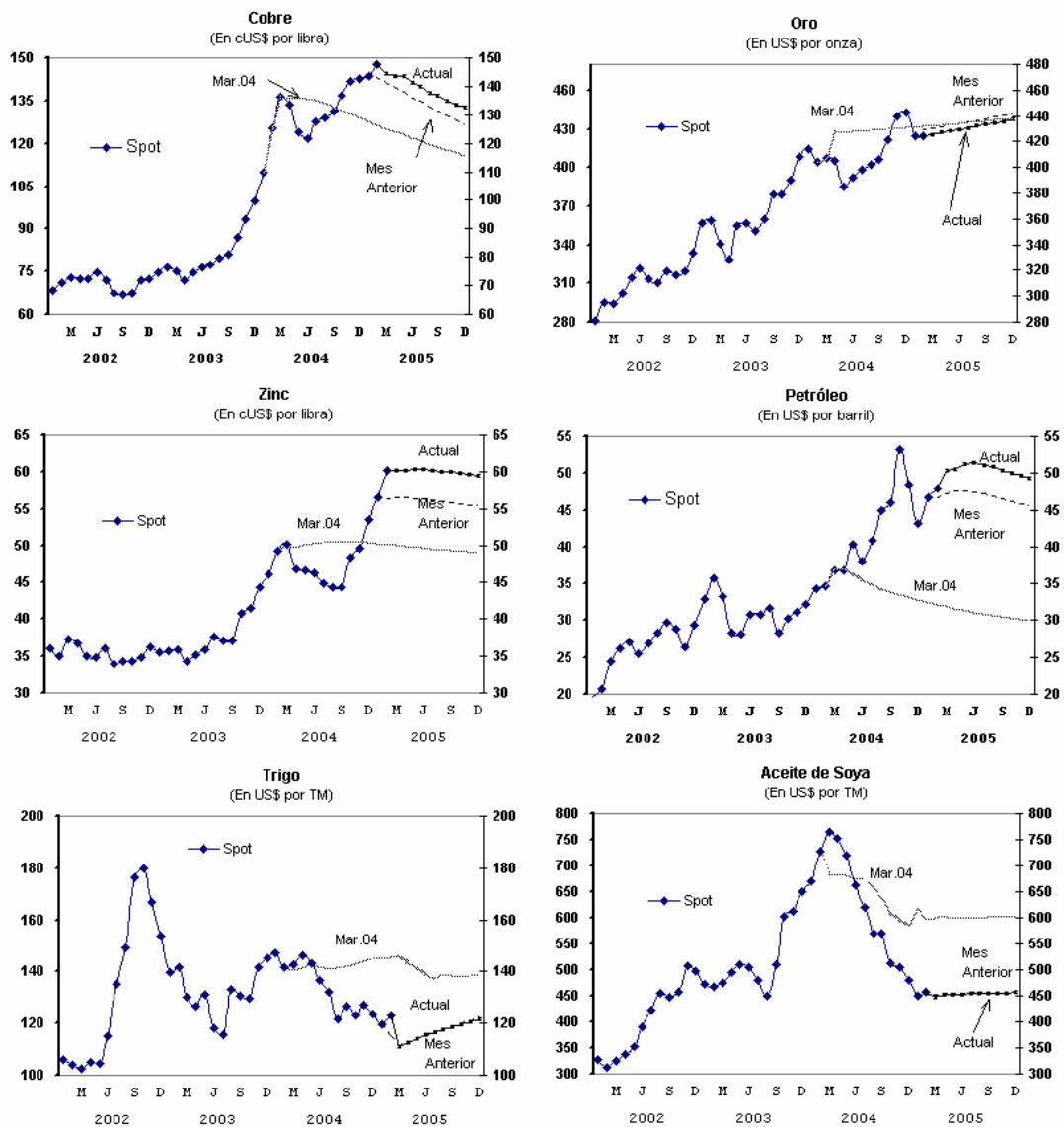
Índice de Precios Nominales de Importación



Variación del Índice de Precios de las Importaciones
(con respecto al mismo mes del año anterior)



Análisis Comparativo de la evolución de los precios de *commodities*



Respecto al mercado de futuros, las cotizaciones promedio de los metales del ultimo mes registran un mayor crecimiento. En el caso del cobre, los inventarios llegaron a niveles cercanos a los mínimos históricos, ante señales de que la demanda de China aún no muestra signos de desaceleración. En el caso del zinc, una caída consistente en los inventarios evidencian señales de que la demanda mundial se ha fortalecido, esperándose que China se convierta en importador neto de dicho mineral, reduciendo la oferta disponible. En el caso del oro, la volatilidad del dólar sigue siendo la causa principal del movimiento del precio del metal precioso.

Para el año 2005 los futuros del precio del petróleo se mantiene al alza, observándose un incremento con respecto al mes anterior, bajo un contexto de reducidos inventarios en el que los agentes de mercado están previendo interrupciones en la producción y un incremento de la demanda de Asia, aunado al hecho de que miembros de la OPEP han afirmado que no tienen motivos para incrementar sus cuotas de producción en su próxima reunión del 16 de marzo. Por otro lado, los contratos a futuro del aceite de soya siguen reflejando un aumento de la producción mundial, a pesar de que en febrero la cosecha sudamericana se ha visto afectada por una disminución en la producción de Brasil como consecuencia de las sequías registradas en verano. Cabe señalar que según el Oil World, la pérdida de las cosechas estaría alrededor de los 7 millones de TM, por lo que la producción de la región se ubicaría en 99 millones de TM, nivel que sigue siendo mayor en 13 por ciento con respecto a lo cosechado la campaña anterior.

Exportaciones tradicionales

6. Las exportaciones tradicionales (cuadro 4) fueron US\$ 899 millones, mayores en 51 por ciento (US\$ 303 millones) con respecto a enero del año 2004, destacando las mayores exportaciones de cobre (US\$ 162 millones ó 173 por ciento), molibdeno (US\$ 121 millones ó 838 por ciento) y harina de pescado (US\$ 56 millones ó 94 por ciento). Respecto a diciembre, las exportaciones tradicionales fueron menores en US\$ 78 millones (8 por ciento).
- a. **Productos pesqueros:** Totalizaron US\$ 124 millones, cifra superior a la de enero de 2004 (US\$ 56 millones ó 81 por ciento), como resultado de las mayores exportaciones de harina de pescado. Las mayores exportaciones de harina (US\$ 56 millones) se dieron por los mayores volúmenes vendidos (113 mil TM ó 104 por ciento), lo cual fue parcialmente compensado por los menores precios promedio de exportación (US\$ 29 por TM ó 5 por ciento). Los mayores volúmenes exportados son consecuencia de los mayores inventarios acumulados en el año anterior. La cotización internacional se situó en US\$ 614 CIF por TM, nivel superior (2 por ciento) al alcanzado en diciembre. Las exportaciones de aceite de pescado fueron ligeramente inferiores a las de enero pasado (US\$ 200 mil ó 2 por ciento) debido a los menores volúmenes vendidos (18 por ciento).
 - b. **Cobre:** Alcanzó US\$ 255 millones en enero, valor mayor en US\$ 162 millones (173 por ciento) al del mes de enero de 2004, debido a un incremento en los volúmenes exportados (94 por ciento) y mayores precios de exportación (41 por ciento). Los mayores volúmenes (41 mil TM) se explican principalmente por las mayores embarcaciones de productos concentrados por parte de Antamina y, en menor medida, de productos refinados por parte de Southern Peru y Minera Cerro Verde. Antamina, principal productor de cobre en mina del país, aumentó su producción en el mes (61 por ciento) producto del minado de una zona con alto contenido de cobre a partir del segundo semestre del año 2004.
 - c. **Oro:** Alcanzó US\$ 153 millones en enero, nivel menor en US\$ 60 millones (28 por ciento) respecto al mes de enero de 2004, producto de los menores volúmenes embarcados (30 por ciento) ya que los precios aumentaron en 2 por ciento. La disminución en los volúmenes (154 mil onzas) se explica principalmente por Yanacocha (118 mil onzas) y Barrick Misquichilca (23 mil TM). En el caso de Yanacocha, la empresa registró una disminución en la producción del mes de 5 por ciento, lo que le explica tal comportamiento en sus exportaciones. Por su parte, Barrick Misquichilca (mina Pierina) registró una caída en las ventas que se explica por la menor producción en el mes (48 por ciento), ante una disminución de las leyes del mineral procesado.

NOTAS DE ESTUDIOS DEL BCRP

No. 1 - 11 de marzo de 2005

CUADRO 4
EXPORTACIONES DE PRODUCTOS TRADICIONALES 1/
(Millones de US\$)

			2005	Ene.05/Ene.04		Enero-Diciembre			
	Ene.	Dic.	Ene.	Flujo	Var. %	2003	2004	Flujo	Var. %
PESQUEROS	68,7	106,4	124,4	55,7	81,0	821,3	1 103,2	281,9	34,3
Harina de pescado	59,7	79,2	115,6	55,8	93,5	742,2	954,0	211,8	28,5
Volumen (miles tm)	108,2	152,4	221,0	112,8	104,2	1 370,1	1 750,2	380,1	27,7
Precio (U.S.\$/tm)	551,9	519,9	522,9	- 28,9	- 5,2	541,7	545,1	3,4	0,6
Aceite de pescado	9,0	27,2	8,8	- 0,2	- 1,9	79,1	149,2	70,2	88,7
Volumen (miles tm)	19,4	53,9	15,8	- 3,5	- 18,3	183,2	285,1	101,9	55,6
Precio (U.S.\$/tm)	463,2	504,1	556,1	92,9	20,1	431,6	523,4	91,8	21,3
AGRÍCOLAS	11,0	48,4	20,5	9,5	86,7	223,1	325,2	102,1	45,7
Algodón	0,2	0,5	0,3	0,1	34,8	4,8	6,3	1,5	31,6
Volumen (miles tm)	0,2	0,3	0,2	0,0	6,4	3,1	3,3	0,2	7,8
Precio (U.S.\$/tm)	1 302,9	1 772,3	1 651,5	348,6	26,8	1 542,6	1 883,3	340,7	22,1
Azúcar	0,0	7,6	0,0	0,0	4 941,3	19,2	14,6	- 4,6	- 24,0
Volumen (miles tm)	0,0	20,9	0,0	0,0	3 873,5	61,1	41,4	- 19,8	- 32,3
Precio (U.S.\$/tm)	500,0	365,4	634,4	134,4	26,9	313,9	352,5	38,5	12,3
Café	9,9	39,6	19,9	10,0	101,1	181,1	289,9	108,9	60,1
Volumen (miles tm)	7,4	23,6	10,8	3,5	47,0	150,4	191,1	40,8	27,1
Precio (U.S.\$/tm)	1 346,0	1 677,8	1 840,8	494,8	36,8	1 204,1	1 517,0	312,9	26,0
Resto de agrícolas 2/	0,9	0,7	0,3	- 0,6	- 62,4	18,1	14,4	- 3,7	- 20,6
MINEROS	449,8	783,8	681,9	232,1	51,6	4 597,1	6 880,5	2 283,3	49,7
Cobre 3/	93,5	311,8	255,5	162,0	173,2	1 260,5	2 446,0	1 185,5	94,0
Volumen (miles tm)	43,9	111,2	85,3	41,4	94,2	787,3	940,5	153,2	19,5
Precio (U.S.\$/lb.)	96,6	127,2	135,9	39,3	40,7	72,6	118,0	45,3	62,4
Estaño	17,1	28,7	24,4	7,3	42,9	175,2	299,2	124,0	70,8
Volumen (miles tm)	2,7	3,3	3,2	0,5	18,4	36,5	35,6	- 0,9	- 2,6
Precio (U.S.\$/lb.)	285,2	395,7	344,2	59,1	20,7	217,6	381,3	163,8	75,3
Hierro	9,3	13,9	13,4	4,1	44,0	94,1	128,5	34,4	36,6
Volumen (millones tm)	0,5	0,6	0,7	0,2	53,0	5,1	5,8	0,7	14,0
Precio (U.S.\$/tm)	20,5	21,4	19,3	- 1,2	- 5,9	18,5	22,2	3,7	19,8
Oro	212,9	231,8	152,6	- 60,4	- 28,4	2 044,7	2 361,8	317,1	15,5
Volumen (miles oz.tr.)	514,0	524,3	359,6	- 154,4	- 30,0	5 622,3	5 761,9	139,5	2,5
Precio (U.S.\$/oz.tr.)	414,3	442,2	424,3	10,0	2,4	363,7	409,9	46,2	12,7
Plata refinada	20,7	23,9	20,7	0,0	0,2	191,0	260,2	69,1	36,2
Volumen (millones oz.tr.)	3,3	3,2	3,1	- 0,3	- 7,5	39,3	39,1	- 0,2	- 0,6
Precio (U.S.\$/oz.tr.)	6,2	7,4	6,7	0,5	8,4	4,9	6,7	1,8	37,0
Plomo 3/	29,0	31,1	22,2	- 6,8	- 23,6	201,3	389,1	187,8	93,2
Volumen (miles tm)	24,2	20,5	16,6	- 7,6	- 31,3	258,5	281,4	22,8	8,8
Precio (U.S.\$/lb.)	54,3	68,9	60,4	6,1	11,2	35,3	62,7	27,4	77,6
Zinc	52,3	49,7	56,9	4,7	8,9	528,7	576,8	48,1	9,1
Volumen (miles tm)	97,6	84,3	88,9	- 8,7	- 8,9	1 183,3	1 035,4	- 147,9	- 12,5
Precio (U.S.\$/lb.)	24,3	26,7	29,0	4,8	19,6	20,3	25,3	5,0	24,7
Resto de mineros 4/	15,1	92,9	136,3	121,2	804,0	101,5	418,8	317,3	312,5
PETRÓLEO CRUDO Y DERIVADOS	65,8	38,4	71,8	6,0	9,0	625,6	577,3	- 48,3	- 7,7
Volumen (millones bs.)	2,4	1,3	2,4	- 0,1	- 2,9	24,1	19,9	- 4,2	- 17,5
Precio (U.S.\$/b)	27,2	30,2	30,5	3,3	12,3	26,0	29,1	3,1	11,9
PRODUCTOS TRADICIONALES	595,4	977,0	898,6	303,3	50,9	6 267,1	8 886,2	2 619,0	41,8

1/ Preliminar.

2/ Comprende hoja de coca y derivados, melazas, lanas y pieles.

3/ Incluye contenido de plata.

4/ Incluye molibdeno, bismuto y tungsteno, principalmente.

Fuente: BCRP y SUNAT.

Elaboración: Gerencia de Estudios Económicos - Subgerencia del Sector Externo.

- d. **Zinc:** Totalizó US\$ 57 millones, monto mayor en US\$ 5 millones (9 por ciento) respecto a enero de 2004, explicado por los mayores precios de exportación (20 por ciento) ya que los volúmenes embarcados disminuyeron en 9 por ciento. Los menores volúmenes (9 mil TM) se explican, principalmente, por las menores ventas de productos concentrados por parte de empresas de la Mediana Minería. Por su parte, los embarques de productos refinados disminuyeron producto de las

menores ventas de Doe Run ante una caída en la producción de 43 por ciento.

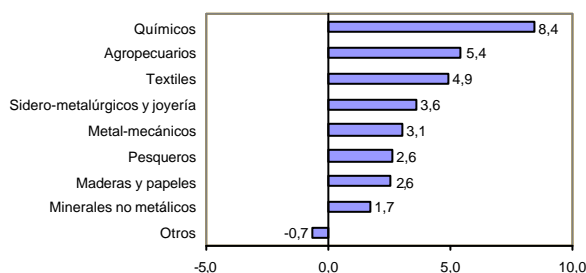
- e. **Petróleo y derivados:** Totalizaron US\$ 72 millones, monto mayor en US\$ 6 millones con respecto a enero de 2004 (9 por ciento), lo que se explica por los mayores precios promedio (12 por ciento), compensados por los menores volúmenes vendidos al exterior (3 por ciento). Así, las ventas de crudo al exterior registraron una caída de 88 por ciento, explicado por los menores volúmenes (53 por ciento) y por el menor precio promedio (73 por ciento).
- f. **Café:** Totalizó US\$ 20 millones en enero, monto superior al de enero de 2004 (US\$ 10 millones ó 101 por ciento), lo que se explica tanto por los mayores precios promedio de exportación (37 por ciento) como por los mayores volúmenes exportados (47 por ciento). Con respecto a los precios, se observó una mejora en la cotización internacional del producto, la cual alcanzó un nivel promedio de US\$ 2 694 por TM (US\$ 124 por quintal) en enero comparado con los US\$ 1 637 por TM (US\$ 75,3 por quintal) alcanzados en enero de 2004, registrando el nivel más alto desde diciembre de 1999.

Exportaciones no tradicionales

7. En enero, el valor de las exportaciones no tradicionales (cuadro 5) fue de US\$ 331 millones, mayor en 32 por ciento (US\$ 80 millones) respecto al mes de enero del año anterior. En enero, el crecimiento de las exportaciones no tradicionales se debió principalmente a las mayores exportaciones de productos químicos y agropecuarios, las cuales explicaron en conjunto 14 de los 32 puntos de crecimiento del sector. Respecto a diciembre las exportaciones no tradicionales aumentaron en 14 por ciento (US\$ 53 millones), principalmente por los productos textiles, agropecuarios y químicos.

Exportaciones No Tradicionales

Crecimiento Enero 05 : 31,6%



NOTAS DE ESTUDIOS DEL BCRP

No. 1 - 11 de marzo de 2005

CUADRO 5
EXPORTACIONES DE PRODUCTOS NO TRADICIONALES 1/
(Millones de US\$)

	2004		2005	Ene.05/Ene.04		Enero-Diciembre			
	Ene.	Dic.	Ene.	Flujo	Var. %	2003	2004	Flujo	Var. %
AGROPECUARIOS	70,2	100,0	83,8	13,7	19,5	620,8	796,2	177,4	28,6
Legumbres	30,3	50,5	28,9	- 1,4	- 4,6	308,4	377,9	69,5	22,5
Frutas	22,2	22,2	34,1	11,9	53,7	111,3	138,7	27,4	24,6
Productos vegetales diversos	5,8	8,0	6,9	1,1	19,5	66,3	74,5	8,2	12,4
Cereales y sus preparaciones	3,2	4,8	3,0	- 0,2	- 5,8	40,5	46,5	5,9	14,6
Té, café, cacao y esencias	3,2	7,4	6,5	3,3	102,7	46,4	85,7	39,3	84,5
Resto	5,5	7,2	4,4	- 1,1	- 19,7	47,8	74,9	27,1	56,7
PESQUEROS	19,8	28,0	26,3	6,5	32,9	204,0	277,4	73,3	35,9
Crustáceos y moluscos congelados	7,2	12,1	8,8	1,6	21,6	109,2	143,0	33,8	30,9
Pescado congelado	7,3	10,3	12,9	5,6	77,3	40,9	61,8	20,9	51,1
Preparaciones y conservas	4,4	3,9	3,9	- 0,5	- 12,2	45,7	60,7	15,0	32,9
Pescado seco	0,3	1,0	0,4	0,1	39,7	5,8	6,3	0,7	12,0
Resto	0,5	0,8	0,3	- 0,3	- 49,3	2,6	5,6	3,0	114,2
TEXTILES	78,4	109,2	90,8	12,4	15,8	819,0	1 091,7	272,6	33,3
Prendas de vestir y otras confecciones	62,4	93,7	76,9	14,6	23,4	654,0	887,0	233,0	35,6
Tejidos	4,3	5,1	4,2	- 0,1	- 3,3	53,5	64,0	10,5	19,7
Fibras textiles	5,5	5,3	4,0	- 1,4	- 26,5	54,1	66,7	12,7	23,4
Hilados	6,3	5,1	5,7	- 0,6	- 10,1	57,5	74,0	16,5	28,7
MADERAS Y PAPELES, Y SUS MANUFACTURAS	12,1	19,9	18,5	6,4	53,1	172,0	214,2	42,2	24,6
Madera en bruto o en láminas	4,2	9,5	7,0	2,9	69,7	83,9	100,6	16,7	19,9
Artículos impresos	3,2	3,4	4,9	1,6	49,8	41,4	45,5	4,1	9,9
Manufacturas de papel y cartón	2,7	3,8	3,6	0,9	33,2	21,7	31,9	10,1	46,6
Manufacturas de madera	0,8	1,7	2,0	1,1	132,3	13,5	21,5	8,0	59,5
Muebles de madera, y sus partes	1,2	1,4	1,1	- 0,1	- 8,0	11,1	14,3	3,1	28,2
Resto	0,0	0,0	0,0	0,0	31,7	0,3	0,5	0,2	69,3
QUÍMICOS	25,2	57,8	46,4	21,2	84,4	310,7	483,7	173,0	55,7
Productos químicos orgánicos e inorgánicos	4,6	9,4	6,4	1,8	40,2	64,1	78,4	14,3	22,3
Artículos manufacturados de plástico	4,4	7,8	5,5	1,1	26,3	52,2	58,0	5,8	11,1
Materias tintóreas, curtientes y colorantes	3,7	5,3	4,0	0,2	6,6	46,9	57,1	10,3	22,0
Manufacturas de caucho	3,0	2,7	2,4	- 0,6	- 19,0	26,9	32,7	5,8	21,6
Aceites esenciales, prod.de tocador y tensoactivos	2,2	9,7	19,0	16,8	748,1	58,2	82,4	24,2	41,6
Resto	7,2	22,9	9,0	1,7	24,1	62,4	175,1	112,6	180,5
MINERALES NO METÁLICOS	5,4	8,0	9,7	4,3	80,2	73,3	94,0	20,7	28,3
Cemento y materiales de construcción	2,1	4,0	6,5	4,4	206,5	39,5	52,4	12,9	32,7
Abonos y minerales, en bruto	1,4	1,8	1,3	- 0,1	- 8,1	12,3	13,5	1,1	9,0
Vidrio y artículos de vidrio	0,8	1,0	0,5	- 0,3	- 37,4	8,5	12,5	4,0	47,7
Artículos de cerámica	0,2	0,2	0,2	- 0,0	- 2,7	4,3	5,0	0,6	15,0
Resto	0,8	1,1	1,2	0,4	47,1	8,6	10,6	2,0	23,6
SIDERO-METALÚRGICOS Y JOYERÍA	26,7	42,4	35,6	9,0	33,7	261,1	390,0	128,9	49,4
Productos de cobre	10,4	14,8	11,3	0,9	8,5	75,4	129,5	54,0	71,6
Productos de zinc	5,5	9,5	4,9	- 0,6	- 10,9	59,7	87,2	27,5	46,1
Productos de hierro	4,1	7,0	9,1	5,0	123,6	35,0	50,3	15,4	44,0
Manufacturas de metales comunes	1,0	1,2	1,3	0,2	19,4	10,8	14,9	4,1	38,0
Desperdicios y desechos no ferrosos	0,2	0,3	0,4	0,2	87,9	3,2	3,7	0,5	15,9
Productos de plomo	0,1	0,4	0,5	0,4	252,2	3,3	3,0	- 0,3	- 9,3
Productos de plata	0,2	0,4	0,0	- 0,2	- 80,6	0,5	1,1	0,6	106,0
Artículos de joyería	4,6	8,1	6,1	1,4	30,4	69,2	90,1	21,0	30,3
Resto	0,4	0,7	2,1	1,7	383,5	4,0	10,1	6,2	154,4
METAL-MECÁNICOS	8,3	12,9	15,9	7,7	92,9	96,5	134,3	37,8	39,1
Vehículos de carretera	0,5	0,3	0,2	- 0,3	- 66,8	9,2	4,4	- 4,8	- 52,0
Maquinaria y equipo industrial, y sus partes	1,0	1,8	2,0	1,0	96,8	16,7	16,9	0,2	1,4
Maquinas y aparatos eléctricos, y sus partes	1,3	1,7	1,5	0,2	19,0	11,0	15,4	4,4	39,5
Artículos manufacturados de hierro o acero	0,8	2,1	2,2	1,4	189,7	6,7	11,0	4,2	63,1
Máquinas de oficina y para procesar datos	0,5	0,2	0,3	- 0,1	- 30,4	5,1	8,9	3,8	74,0
Equipo de uso doméstico	0,2	0,2	0,2	0,0	17,2	4,2	4,1	- 0,1	- 2,5
Maquinaria y equipo de ing. civil, y sus partes	0,7	0,2	0,3	- 0,4	- 52,2	8,0	8,0	- 0,0	- 0,6
Maquinaria y equipo generadores de fuerza	0,5	0,2	0,3	- 0,1	- 30,6	4,6	4,2	- 0,3	- 7,1
Enseres domésticos de metales comunes	0,4	0,2	0,8	0,4	118,6	3,2	4,6	1,4	45,1
Resto	2,5	5,7	8,0	5,5	216,7	27,9	56,8	28,9	103,7
OTROS	5,4	6,0	3,7	- 1,7	- 30,8	44,3	57,9	13,6	30,7
PRODUCTOS NO TRADICIONALES	251,3	384,1	330,8	79,5	31,6	2 601,7	3 541,3	939,6	36,1

1/ Preliminar.

Fuente: BCRP y SUNAT.

Elaboración: Gerencia de Estudios Económicos - Subgerencia del Sector Externo.

NOTAS DE ESTUDIOS DEL BCRP

No. 1 - 11 de marzo de 2005

Los principales desarrollos de las exportaciones no tradicionales en enero fueron los siguientes:

- a. **Agropecuarios:** Sumaron US\$ 84 millones en enero. Esta cifra es mayor en US\$ 14 millones (20 por ciento) con respecto a enero de 2004 debido principalmente a las mayores ventas de frutas (US\$ 12 millones) y esencias (US\$ 3 millones) que explicaron 17 y 5 de los 20 puntos de crecimiento del sector, respectivamente. Entre las frutas destacan las mayores exportaciones de uvas frescas (US\$ 9 millones) y mangos (US\$ 3 millones), mientras que entre las esencias destacan las exportaciones de páprika (US\$ 3 millones). Con referencia a la uva, se produjo incrementos en las exportaciones a todos los mercados, en especial a Hong Kong, que se incrementaron en US\$ 5 millones. Con referencia al mango se espera una mayor producción en base al rendimiento generado por la maduración de las plantaciones jóvenes sembradas en años previos.

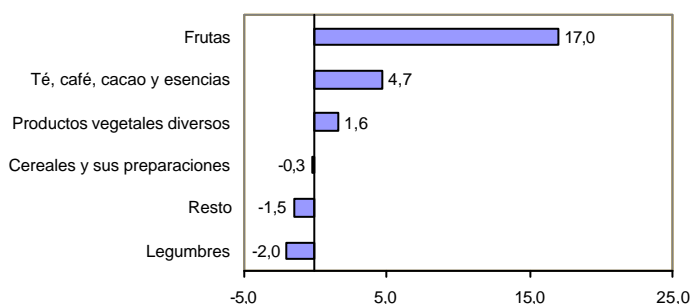
Cuadro 6
15 PRINCIPALES BIENES EXPORTADOS: SECTOR AGROPECUARIO*
(Millones de US\$)

Productos más vendidos	Ene.- 2004	Ene.- 2005	Variación	
			Flujo	%
MANGOS Y MANGOSTANES, FRESCOS O SECOS	14,1	17,4	3,3	23,4
UVAS FRESCAS	3,9	13,0	9,1	233,9
ESPARRAGOS, FRESCOS O REFRIGERADOS	13,4	9,9	-3,5	-26,1
ESPARRAGOS PREPARADOS O CONSERVADOS, SIN CONGELAR	6,8	6,5	-0,4	-5,2
FRUTOS DE LOS GENEROS CAPSICUM O PIMENTA	2,1	5,0	2,9	142,4
LAS DEMAS HORTALIZAS PREPARADAS O CONSERVADAS	2,4	3,2	0,8	32,3
ALCACHOFAS (ALCAUCILES) PREPARADAS O CONSERVADAS	0,9	2,0	1,1	125,6
ESPARRAGOS CONGELADOS	1,0	1,5	0,5	46,5
DEMAS PREPAR. UTILIZADAS PARA LA ALIMENT. DE ANIMALES	1,0	1,3	0,3	29,8
LECHE EVAPORADA SIN AZUCAR NI EDULCORANTE	2,8	1,2	-1,6	-57,2
BANANAS O PLATANOS TIPO "CAVENDISH VALERY" FRESCOS	0,9	1,2	0,3	30,9
ACEITUNAS CONSERVADAS PROVIS., IMPROPIAS EL CONSUMO	1,0	0,9	-0,1	-10,6
FRIJOLE DESVAINADOS, PREPARADOS O CONSERVADOS	0,3	0,8	0,5	184,7
PROD. D PANAD., PASTEL. O GALLET...GALLETAS DULCES	0,9	0,8	-0,1	-7,9
DEMAS FRUTAS Y OTROS FRUTOS.SIN COCER O COCIDOS	0,5	0,8	0,3	51,8
Subtotal	52,0	65,4	13,4	25,9
Total	70,2	83,8	13,7	19,5

*Principales productos a nivel de partida arancelaria a 10 dígitos

Exportaciones Agropecuarias

Crecimiento Enero 05 : 19,5%



NOTAS DE ESTUDIOS DEL BCRP

No. 1 - 11 de marzo de 2005

Los principales exportadores de productos agropecuarios en enero fueron Drokasa (US\$7 millones), Camposol (US\$6 millones) y Sunshine Export (US\$4 millones). Los principales mercados de exportación de productos agropecuarios durante este periodo fueron Estados Unidos (35 por ciento), España (17 por ciento) y Países Bajos (9 por ciento).

CUADRO 6
EXPORTACIONES DE PRODUCTOS NO TRADICIONALES 1/
(Millones de U.S. dólares)

	2004		2005	Ene.05/Ene.04		Enero-Diciembre			
	Ene.	Dic.	Ene.	Flujo	Var. %	2003	2004	Flujo	Var. %
AGROPECUARIOS	70,2	100,0	83,8	13,7	19,5	620,8	798,2	177,4	28,6
Legumbres	30,3	50,5	28,9	- 1,4	- 4,6	308,4	377,9	69,5	22,5
Frutas	22,2	22,2	34,1	11,9	53,7	111,3	138,7	27,4	24,6
Productos vegetales diversos	5,8	8,0	6,9	1,1	19,5	66,3	74,5	8,2	12,4
Cereales y sus preparaciones	3,2	4,8	3,0	- 0,2	- 5,8	40,5	46,5	5,9	14,6
Té, café, cacao y esencias	3,2	7,4	6,5	3,3	102,7	46,4	85,7	39,3	84,5
Resto	5,5	7,2	4,4	- 1,1	- 19,7	47,8	74,9	27,1	56,7
PESQUEROS	19,8	28,0	26,3	6,5	32,9	204,0	277,4	73,3	35,9
Crustáceos y moluscos congelados	7,2	12,1	8,8	1,6	21,6	109,2	143,0	33,8	30,9
Pescado congelado	7,3	10,3	12,9	5,6	77,3	40,9	61,8	20,9	51,1
Preparaciones y conservas	4,4	3,9	3,9	- 0,5	- 12,2	45,7	60,7	15,0	32,9
Pescado seco	0,3	1,0	0,4	0,1	39,7	5,6	6,3	0,7	12,0
Resto	0,5	0,8	0,3	- 0,3	- 49,3	2,6	5,6	3,0	114,2
TEXTILES	78,4	109,2	90,8	12,4	15,8	819,0	1 091,7	272,6	33,3
Prendas de vestir y otras confecciones	62,4	93,7	76,9	14,6	23,4	654,0	887,0	233,0	35,6
Tejidos	4,3	5,1	4,2	- 0,1	- 3,3	53,5	64,0	10,5	19,7
Fibras textiles	5,5	5,3	4,0	- 1,4	- 26,5	54,1	66,7	12,7	23,4
Hilados	6,3	5,1	5,7	- 0,6	- 10,1	57,5	74,0	16,5	28,7
MADERAS Y PAPELES, Y SUS MANUFACTURAS	12,1	19,9	18,5	6,4	53,1	172,0	214,2	42,2	24,6
Madera en bruto o en láminas	4,2	9,5	7,0	2,9	69,7	83,9	100,6	16,7	19,9
Artículos impresos	3,2	3,4	4,9	1,6	49,8	41,4	45,5	4,1	9,9
Manufacturas de papel y cartón	2,7	3,8	3,6	0,9	33,2	21,7	31,9	10,1	46,6
Manufacturas de madera	0,8	1,7	2,0	1,1	132,3	13,5	21,5	8,0	59,5
Muebles de madera, y sus partes	1,2	1,4	1,1	- 0,1	- 8,0	11,1	14,3	3,1	28,2
Resto	0,0	0,0	0,0	0,0	31,7	0,3	0,5	0,2	69,3
QUÍMICOS	25,2	57,8	46,4	21,2	84,4	310,7	483,7	173,0	55,7
Productos químicos orgánicos e inorgánicos	4,6	9,4	6,4	1,8	40,2	64,1	78,4	14,3	22,3
Artículos manufacturados de plástico	4,4	7,8	5,5	1,1	26,3	52,2	58,0	5,8	11,1
Materias tintóreas, curtientes y colorantes	3,7	5,3	4,0	0,2	6,6	46,9	57,1	10,3	22,0
Manufacturas de caucho	3,0	2,7	2,4	- 0,6	- 19,0	26,9	32,7	5,8	21,6
Aceites esenciales, prod.de tocador y tensoactivos	2,2	9,7	19,0	16,8	748,1	58,2	82,4	24,2	41,6
Resto	7,2	22,9	9,0	1,7	24,1	62,4	175,1	112,6	180,5
MINERALES NO METÁLICOS	5,4	8,0	9,7	4,3	80,2	73,3	94,0	20,7	28,3
Cemento y materiales de construcción	2,1	4,0	6,5	4,4	206,5	39,5	52,4	12,9	32,7
Abonos y minerales, en bruto	1,4	1,8	1,3	- 0,1	- 8,1	12,3	13,5	1,1	9,0
Vidrio y artículos de vidrio	0,8	1,0	0,5	- 0,3	- 37,4	8,5	12,5	4,0	47,7
Artículos de cerámica	0,2	0,2	0,2	- 0,0	- 2,7	4,3	5,0	0,6	15,0
Resto	0,8	1,1	1,2	0,4	47,1	8,6	10,6	2,0	23,6
SIDERO-METALÚRGICOS Y JOYERÍA	26,7	42,4	35,6	9,0	33,7	261,1	390,0	128,9	49,4
Productos de cobre	10,4	14,8	11,3	0,9	8,5	75,4	129,5	54,0	71,6
Productos de zinc	5,5	9,5	4,9	- 0,6	- 10,9	59,7	87,2	27,5	46,1
Productos de hierro	4,1	7,0	9,1	5,0	123,6	35,0	50,3	15,4	44,0
Manufacturas de metales comunes	1,0	1,2	1,3	0,2	19,4	10,8	14,9	4,1	38,0
Desperdicios y desechos no ferrosos	0,2	0,3	0,4	0,2	87,9	3,2	3,7	0,5	15,9
Productos de plomo	0,1	0,4	0,5	0,4	252,2	3,3	3,0	- 0,3	- 9,3
Productos de plata	0,2	0,4	0,0	- 0,2	- 80,6	0,5	1,1	0,6	106,0
Artículos de joyería	4,6	8,1	6,1	1,4	30,4	69,2	90,1	21,0	30,3
Resto	0,4	0,7	2,1	1,7	383,5	4,0	10,1	6,2	154,4
METAL-MECÁNICOS	8,3	12,9	15,9	7,7	92,9	96,5	134,3	37,8	39,1
Vehículos de carretera	0,5	0,3	0,2	- 0,3	- 66,8	9,2	4,4	- 4,8	- 52,0
Maquinaria y equipo industrial, y sus partes	1,0	1,8	2,0	1,0	96,8	16,7	16,9	0,2	1,4
Maquinas y aparatos eléctricos, y sus partes	1,3	1,7	1,5	0,2	19,0	11,0	15,4	4,4	39,5
Artículos manufacturados de hierro o acero	0,8	2,1	2,2	1,4	189,7	6,7	11,0	4,2	63,1
Máquinas de oficina y para procesar datos	0,5	0,2	0,3	- 0,1	- 30,4	5,1	8,9	3,8	74,0
Equipo de uso doméstico	0,2	0,2	0,2	0,0	17,2	4,2	4,1	- 0,1	- 2,5
Maquinaria y equipo de ing. civil, y sus partes	0,7	0,2	0,3	- 0,4	- 52,2	8,0	8,0	- 0,0	- 0,6
Maquinaria y equipo generadores de fuerza	0,5	0,2	0,3	- 0,1	- 30,6	4,6	4,2	- 0,3	- 7,1
Enseres domésticos de metales comunes	0,4	0,2	0,8	0,4	118,6	3,2	4,6	1,4	45,1
Resto	2,5	5,7	8,0	5,5	216,7	27,9	56,8	28,9	103,7
OTROS	5,4	6,0	3,7	- 1,7	- 30,8	44,3	57,9	13,6	30,7
PRODUCTOS NO TRADICIONALES	251,3	384,1	330,8	79,5	31,6	2 601,7	3 541,3	939,6	36,1

1/ Preliminar.



NOTAS DE ESTUDIOS DEL BCRP

No. 1 - 11 de marzo de 2005

- b. **Pesqueros:** Alcanzaron US\$ 26 millones en enero, monto superior en US\$ 7 millones (33 por ciento) al registrado en enero de 2004 debido a las mayores ventas de pescado congelado (US\$ 6 millones) y crustáceos y moluscos congelados (US\$ 2 millones). Este resultado se debió a las mayores ventas de filetes de pescado congelados (US\$ 3 millones), moluscos (US\$ 2 millones) y filetes de pescado refrigerados (US\$ 2 millones).

Cuadro 7

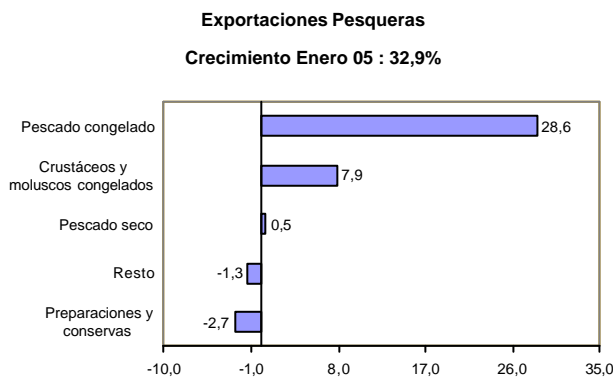
15 PRINCIPALES BIENES EXPORTADOS: SECTOR PESQUERO

(Millones de US\$)

Productos más vendidos	Ene.- 2004	Ene.- 2005	Variación	
			Flujo	%
Filetes de pescado congelado	4,5	7,4	3,0	66,2
Moluscos e inverteb. acuáticos, frescos, refrigerados, congelados	5,5	7,1	1,6	28,8
Filetes de pescado frescos o refrigerados, y otras carnes de pescado	1,4	3,5	2,1	148,9
Crustáceos, moluscos y otros inverteb. acuáticos, prep. o en conserva	1,2	2,1	0,9	74,6
Pescado preparado o en conserva, n.e.p.: caviar y sucedáneos	3,2	1,7	-1,5	-45,5
Crustáceos congelados	1,6	1,7	0,0	1,4
Pescado congelado (excepto filetes y pescado picado)	0,9	1,4	0,5	53,4
Pescado fresco (vivo o muerto) o refrigerado (excep. filetes y picado)	0,5	0,6	0,1	17,3
Pescado seco, salado o en salmuera, pero no ahumado	0,3	0,4	0,1	40,5
Harina y gránulos de carne o despojos de carne, de pescado o de crust.)	0,5	0,3	-0,3	-48,6
Materiales de origen animal, n.o.p.	0,0	0,0	0,0	n.a.
Crustáceos, excepto los congelados	0,1	0,0	-0,1	-95,5
Pescado salado, pero no seco ni ahumado, y pescado en salmuera	0,0	0,0	0,0	n.a.
Grasas y aceites de pescado o de mamíferos marinos y sus fracciones	0,0	0,0	0,0	-100,0
Harina de pescado apta para el consumo humano	0,0	0,0	0,0	-100,0
Subtotal	19,8	26,3	6,5	33,0
Total	19,8	26,3	6,5	32,9

*Principales productos a nivel de cucu a 4 dígitos

En enero, las mayores exportaciones de pescado congelado explicaron 29 de los 33 puntos porcentuales de crecimiento del sector pesquero. También fue importante el crecimiento presentado por las exportaciones de crustáceos y molusco congelados, los cuales contribuyeron con 8 de los 33 puntos porcentuales de crecimiento.

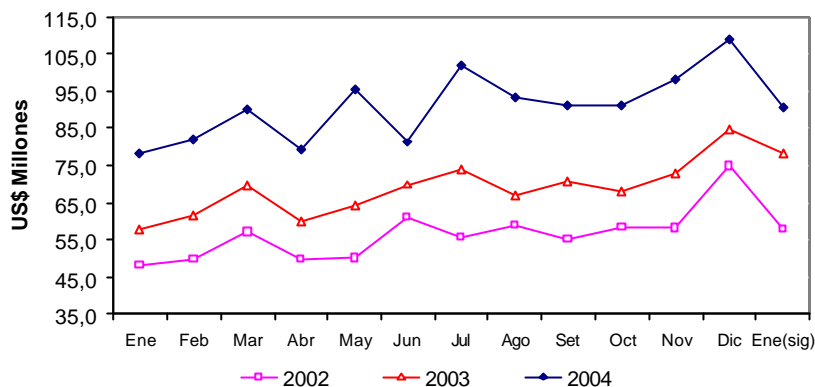


Los principales exportadores de productos pesqueros en enero fueron Corporación Refrigerados Iny (US\$ 2 millones), Miramax Seafoods (US\$ 1 millón) y Servicio de Maricultura y Exportación (US\$ 1 millón). Los principales mercados de exportación de productos pesqueros fueron Estados Unidos (29 por ciento), España (12 por ciento) y Francia (8 por ciento).

- c. **Textiles:** Totalizaron US\$ 91 millones, nivel superior en US\$ 12 millones (16 por ciento) al alcanzado en enero de 2004, debido a las mayores exportaciones de prendas de vestir (US\$ 15 millones ó 23 por ciento). Aumentaron las ventas de camisas (US\$ 4 millones), suéteres (US\$ 3 millones) y camisetas (US\$ 2 millones), principalmente.



Evolución de las exportaciones textiles



Cuadro 8
15 PRINCIPALES BIENES EXPORTADOS: SECTOR TEXTIL
(Millones de US\$)

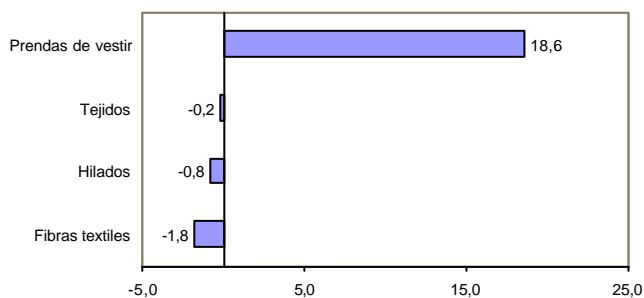
Productos más vendidos	Ene.- 2004	Ene.- 2005	Variación	
			Flujo	%
Camisetas de todo tipo, de punto o qanchillo	24,5	26,0	1,5	6,3
Camisas de punto o qanchillo	15,0	18,7	3,7	24,3
Blusas, camisas y blusas camiseras	7,4	8,6	1,2	16,1
Jerseys, suéteres, chalecos y artículos análogos de punto o qanchillo	3,3	6,5	3,1	94,1
Otras prendas de vestir, de punto o qanchillo	2,8	4,1	1,3	45,2
Hilados de algodón, excepto hilo para coser	3,8	3,0	-0,9	-23,1
Trajes sastrer, conjuntos, chaquetas, vestidos, faldas pantalón	1,7	2,6	0,9	50,8
Pantalones largos, delantales y overoles con tirantes	1,1	2,4	1,2	107,2
Hilados de lana o pelos de animales (excepto mechas de lana peinada)	1,8	1,8	0,0	-0,6
Prendas y accesorios de vestir para bebés	1,4	1,7	0,3	20,9
Fibras sintéticas discontinuas, cardadas, peinadas	1,0	1,4	0,4	44,4
Estopas de filamentos sintéticos	1,9	1,1	-0,7	-39,1
Blusas, camisas y blusas camiseras	0,3	0,9	0,7	253,8
Combinaciones, enaguas, braças, camisones de dormir, pijamas	0,6	0,8	0,1	22,8
Fibras sintéticas discontinuas, sin cardar ni peinar	0,9	0,8	-0,2	-18,1
Subtotal	67,7	80,3	12,6	18,6
Total	78,4	90,8	12,4	15,8

*Principales productos a nivel de cuchi a 4 dígitos

El crecimiento de las exportaciones de prendas de vestir explicó la totalidad del crecimiento del sector, representando 19 de los 16 puntos porcentuales de crecimiento, siendo parcialmente compensado por los resultados negativos alcanzados en las exportaciones de fibras textiles, hilados y tejidos.

Exportaciones Textiles

Crecimiento Enero 05 : 15,8%



Las principales empresas exportadoras en enero fueron Confecciones Textimax (US\$ 6 millones), Devanlay Perú (US\$ 5 millones) y Textil San Cristóbal (US\$ 5 millones), que en conjunto representaron el 18 por ciento del total exportado. Los principales mercados de productos textiles en el

NOTAS DE ESTUDIOS DEL BCRP

No. 1 - 11 de marzo de 2005

mismo periodo fueron Estados Unidos (67 por ciento), Venezuela (4 por ciento) y España (3 por ciento).

- d. **Maderas y papeles:** Totalizaron US\$ 19 millones en enero. Este nivel exportado fue superior en US\$ 6 millones (53 por ciento) al de enero del año anterior, básicamente por las mayores exportaciones de madera en bruto (US\$ 3 millones) y artículos impresos (US\$ 2 millones). En el caso de la madera en bruto, puede destacarse las mayores ventas de madera aserrada de especies no coníferas (US\$ 3 millones) por parte de las empresas Inversiones WCA, Forestal Industrial Yaraví y Desarrollo Forestal (ubicadas en Loreto). En el caso de los artículos impresos, destacan las mayores ventas de libros, folletos e impresos similares (US\$ 0,5 millones) por parte de Quebecor World Peru, El Comercio y Macmillan Publishers y de materiales de publicidad comercial por parte de Metrocolor y Quebecor World Peru.

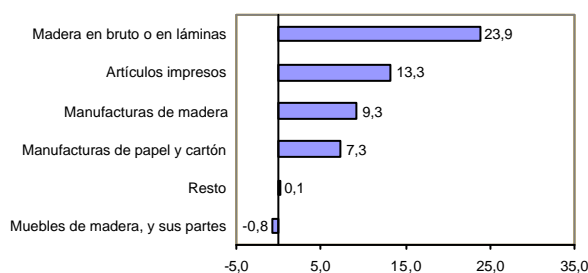
Cuadro 9
15 PRINCIPALES BIENES EXPORTADOS: SECTOR MADERAS Y PAPELES
(Millones de US\$)

Productos más vendidos	Enero	Enero	Variación	
	2004	2005	Flujo	%
MADERA ASERRADA DE VIROLA, MAHOGANY (SWIETENIA SPP.) Y SIMILARES	1,16	4,05	2,9	249,9
IMPRESOS PUBLICITARIOS, CATALOGOS COMERCIALES Y SIMILARES	1,65	2,04	0,4	23,8
DEMÁS LIBROS, FOLLETOS E IMPRESOS SIMILARES	1,42	1,93	0,5	36,5
CUADERNOS	1,12	1,57	0,5	40,6
MADERAS ASERRADAS DE LAS MADERAS TROPICALES DE LA NOTA DE SUBP. 1	1,74	1,38	-0,4	-20,9
TABLILLAS Y FRISOS PARA PARQUES, SIN ENSAMBLAR, (NO CONIFERAS)	0,64	0,71	0,1	10,1
LOS DEMÁS MUEBLES DE MADERA	0,64	0,65	0,0	1,3
DEMÁS MADERAS ASERRADAS O DESBASTADA LONGITUDINALMENTE	0,13	0,61	0,5	371,1
COMPRESAS Y TAMPONES HIGIENICOS, PAÑALES PARA BEBES Y SIMILARES	0,37	0,58	0,2	57,8
DEMÁS MADERAS CONTRACHAPADAS (CON UNA HOJA DISTINTA A LA CONIFERA)	0,44	0,54	0,1	23,3
DEMÁS HOJAS PARA CHAPADO O CONTRACHAPADO	0,00	0,44	0,4	n.a.
ESTAMPAS, GRABADOS Y FOTOGRAFIAS	0,00	0,36	0,4	n.a.
DEMÁS MADERAS CONTRACHAPADAS	0,13	0,32	0,2	152,3
DEMÁS IMPRESOS	0,04	0,24	0,2	504,5
CAJAS DE PAPEL O CARTON CORRUGADOS	0,03	0,23	0,2	692,0
Subtotal	9,50	15,64	6,14	64,67
Total	12,11	18,54	6,43	53,13

El crecimiento alcanzado por el sector maderas y papeles en enero, 53,1 puntos porcentuales, se explica principalmente por la contribución de la madera en bruto, que representó 24 puntos porcentuales y, en menor medida, artículos impresos con 13 puntos porcentuales.

Exportaciones de Maderas y Papeles

Crecimiento Enero 05 : 53,1%



Los principales exportadores de maderas y papeles en enero de 2005 fueron Quebecor World Peru (US\$ 2,3 millones), Papelera Nacional (US\$ 1,9 millones), Metrocolor (US\$ 1,6 millones), Maderera Bozovich (US\$ 1,4

NOTAS DE ESTUDIOS DEL BCRP

No. 1 - 11 de marzo de 2005

millones) y Kimberly & Clark (US\$ 0,8 millones). Estas cinco empresas explicaron el 43 por ciento de las exportaciones del periodo.

Los principales mercados para las exportaciones de maderas y papeles son México (27 por ciento), Estados Unidos (20 por ciento), Colombia (17 por ciento) y Ecuador (4 por ciento).

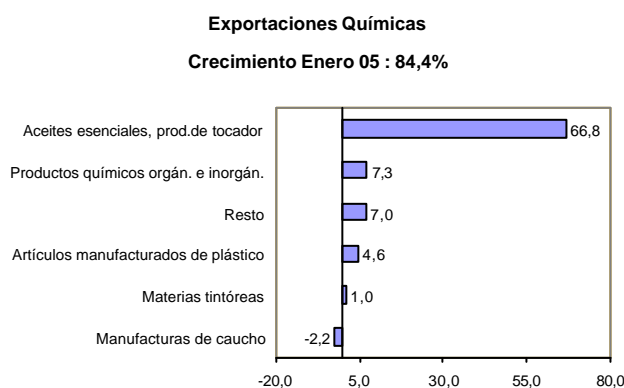
- e. **Químicos:** Totalizaron US\$ 46 millones en enero, monto superior en US\$ 21 millones (84 por ciento) al registrado en enero previo, debido al crecimiento de las exportaciones de aceites esenciales y productos de tocador (US\$ 17 millones) y productos químicos orgánicos e inorgánicos (US\$ 2 millones), principalmente. A nivel de productos destacaron las mayores exportaciones de preparados de belleza o de maquillaje (US\$ 10 millones) y preparados para afeitarse (US\$ 7 millones).

Cuadro 10
15 PRINCIPALES BIENES EXPORTADOS: SECTOR QUIMICO
(Millones de US\$)

Productos más vendidos	Ene.- 2004	Ene.- 2005	Variación	
			Flujo	%
Preparados de belleza o de maquillaje para el cuidado de la piel	0,3	10,1	9,7	n.a.
Preparados para antes y después de afeitarse, o para afeitarse	0,1	6,7	6,7	n.a.
Art. para el transportes o envasado de mercancías, de mat. plásticos	3,7	4,9	1,2	31,4
Otras planchas, hojas, películas, cintas y tiras de plásticos	1,5	2,4	0,8	54,6
Extractos curtientes de origen vegetal; taninos y sus derivados	2,0	1,8	-0,2	-9,6
Neumáticos nuevos, del tipo utilizado en autobuses y camiones	1,8	1,6	-0,2	-11,2
Oxidos metálicos de zn, cr, mg, fe, co, titanio y plomo	1,1	1,6	0,5	44,9
Otras bases inorgánicas y óxidos, hidróxidos y peróxidos metálicos	0,1	1,4	1,3	891,4
Productos org. sint. del tipo de los utilizados como abrillantadores	1,0	1,0	0,0	3,2
Keroseno y otros aceites medianos	0,1	0,9	0,9	n.a.
Agentes orgánicos tensoactivos (excepto el jabón)	0,4	0,8	0,4	92,8
Sulfuros, polisulfuros, hidrosulfitos, sulfoxilatos, sulfitos, tiosulfatos	0,5	0,8	0,3	53,3
Medicamentos n.e.p.	0,2	0,8	0,6	234,4
Acidos inorg. y compuestos de oxígeno inorg. de elemen. no metálico	0,9	0,8	-0,1	-15,3
Hipofosfitos, fosfitos, fosfatos y polifosfatos	0,6	0,8	0,1	23,6
Subtotal	14,6	36,6	21,9	150,0
Total	25,2	46,4	21,2	84,4

*Principales productos a nivel de cucci a 4 dígitos

En enero, el crecimiento presentado por las exportaciones químicas, fue explicado principalmente por las mayores exportaciones de aceites esenciales y productos de tocador, las cuales representaron 67 de los 84 puntos porcentuales de crecimiento.



Las principales empresas exportadoras de productos químicos en enero fueron Compañía Peruana de Belleza Ecológica (US\$ 9 millones), Importadora - Exportadora Mercedes Pack (US\$ 7 millones) y San Miguel Industrial (US\$ 3 millones). Los principales mercados de productos

NOTAS DE ESTUDIOS DEL BCRP

No. 1 - 11 de marzo de 2005

químicos durante el mismo periodo fueron Estados Unidos (39 por ciento), Ecuador (8 por ciento) y Colombia (8 por ciento).

- f. **Minerales no-metálicos:** Alcanzaron US\$ 10 millones en enero, mayores en US\$ 4 millones (80 por ciento) a lo exportado en enero de 2004, debido principalmente a las mayores exportaciones de cemento y materiales de construcción (US\$ 4 millones), destacándose las mayores exportaciones de cemento sin pulverizar (clinker) y cemento blanco (portland).

Cuadro 11

15 PRINCIPALES BIENES EXPORTADOS: SECTOR MINERO NO METALICO
(Millones de US\$)

Productos más vendidos	Ene.- 2004	Ene.- 2005	Variación	
			Flujo	%
CEMENTOS SIN PULVERIZAR ("CLINKER")	0,0	1,9	1,9	n.a.
MARMOL, TRAVERTINOS Y ALABASTRO, TALLAD. O ASERR.	0,9	1,7	0,8	80,3
LOS DEMAS PLAC. Y BALDO., DE CERAM., BARNIZ. O ESMALT.	1,0	1,2	0,2	15,5
CEMENTO PORTLAND	0,0	1,1	1,1	n.a.
DEMÁS SALES INCL. EN DISOLUCION ACUOSA	0,6	0,5	-0,1	-12,7
LOS DEMAS FREG., LAVAB., PEDEST. DE LAVABO	0,5	0,4	-0,1	-12,5
LAS DEMAS MICAS TRABAJADAS Y MANUF. DE MICA	0,0	0,4	0,4	n.a.
LADRIL, PLAC, BALDO Y DEM. PZAS CERAM. ANALOGAS DE CONSTR.	0,0	0,4	0,4	n.a.
VIDRIO DE SEGURIDAD CONTRACHAPADO P° AUTOMOVILES	0,6	0,3	-0,3	-51,3
DEMÁS BORATOS NATURALES Y SUS CONCENTRADOS	0,3	0,2	-0,2	-46,0
LAS DEMAS ESTATUILLAS Y DEMAS ARTICULOS PARA ADORNO	0,2	0,2	0,0	-18,6
LADRIL, PLAC, BALDO. Y PZAS CERAM. CON UN CONT. ALUMINA	0,0	0,1	0,1	n.a.
ESPEJOS DE VIDRIO ENMARCADOS	0,1	0,1	0,1	75,5
HILADOS A BASE DE AMIANTO Y CARBONATO DE MAGNESIO	0,1	0,1	0,0	45,2
GUARNICIONES P° FRENO, A BASE DE AMIANTO	0,0	0,1	0,1	707,3
Subtotal	4,3	8,6	4,3	99,9
Total	5,4	9,7	4,3	80,2

*Principales productos a nivel de partida arancelaria a 10 dígitos

Los principales exportadores de productos mineros no metálicos en enero fueron Cementos Lima (US\$ 3 millones), Cerámica Lima (US\$ 1 millón) y Marmolería Gallos (US\$ 1 millón). Los principales mercados de minerales no-metálicos en enero fueron Estados Unidos (63 por ciento), Chile (10 por ciento) y Ecuador (5 por ciento).

- g. **Sidero-metalúrgicos y Joyería:** Totalizaron US\$ 36 millones. Ello representa un aumento de US\$ 9 millones (34 por ciento) con respecto a enero de 2004, principalmente explicado por las mayores exportaciones de productos de hierro (US\$ 5 millones) y del rubro resto de productos sidero-metalúrgicos (US\$ 2 millones) favorecidos por los altos precios de los metales. En el primer caso, destacan las mayores ventas de barras y varillas de hierro y acero (US\$ 3,6 millones) por parte de la Empresa Siderúrgica del Perú y de carriles de hierro o acero (US\$ 0,7 millones) por parte de Ferrocarril Central Andino. En el segundo caso, destacan las mayores ventas de selenio en polvo por parte de Southern Perú Copper Corporation.



NOTAS DE ESTUDIOS DEL BCRP

No. 1 - 11 de marzo de 2005

Cuadro 12
15 PRINCIPALES BIENES EXPORTADOS: SECTOR SIDERO-METALÚRGICO Y JOYERÍA
(Millones de US\$)

Productos más vendidos	Enero	Enero	Variación	
	2004	2005	Flujo	%
ALAMBRE DE COBRE REFINADO	6,93	6,71	-0,2	-3,2
LAS DEMAS BARRAS, SIMPLEMENTE LAMINADAS O EXTRUDIDAS EN CALIENTE	1,94	5,54	3,6	185,3
ART. DE JOYERÍA DE LOS DEMAS METALES PRECIOSOS	4,06	4,88	0,8	20,0
CINC SIN ALEAR, CON UN CONTENIDO DE CINC INFERIOR AL 99,99% EN PESO	1,35	2,02	0,7	50,1
BARRAS Y PERFILES DE COBRE REFINADO	1,13	1,67	0,5	48,4
BARRA DE HIERRO O ACERO SIN ALEAR	1,54	1,63	0,1	6,2
SELENIO EN POLVO	0,04	1,47	1,4	n.a.
ALAMBRE DE COBRE DE ALEACIONES DE COBRE A BASE DE COBRE-CINC (LATON)	0,97	1,27	0,3	30,8
ALEACIONES DE CINC	1,40	1,08	-0,3	-22,6
LAS DEMAS BISUTERIAS DE METALES COMUNES	0,46	0,96	0,5	109,9
LAS DEMAS CHAPAS, HOJAS Y TIRAS, DE CINC	0,94	0,80	-0,1	-14,6
CARRILES (RIELES) PARA VIAS FERREAS	0,00	0,69	0,7	n.a.
DEMAS ALAMBRONES DE ACERO DE FACIL MECANIZACION	0,00	0,68	0,7	n.a.
LOS DEMAS ALAMBRE DE COBRE A BASE DE ALEACIONES DE COBRE	0,29	0,63	0,3	113,3
LAS DEMAS CHAPAS Y TIRAS DE COBRE REFINADO, DE ESPESOR SUP. A 0,15 MM	0,74	0,47	-0,3	-36,8
Subtotal	21,79	30,50	8,71	39,95
Total	26,65	35,65	8,99	33,74

Los principales exportadores de productos siderometalúrgicos y joyería en enero fueron Empresa Siderúrgica del Perú (US\$ 5,5 millones), Tecnofil (US\$ 4,1 millones), Centelsa Perú (US\$ 3,5 millones), Indeco (US\$ 3,0 millones) y Arín (US\$ 2,7 millones). Estas cinco empresas explicaron el 53 por ciento de las exportaciones del periodo.

Los principales mercados de productos sidero-metalúrgicos y joyería fueron Estados Unidos (23 por ciento), Chile (19 por ciento), Colombia (13 por ciento) y Brasil (10 por ciento).

- h. **Metal-mecánicos:** Totalizaron US\$ 16 millones. Ello representa un aumento de US\$ 8 millones (93 por ciento) con respecto a enero de 2004, explicado principalmente por las mayores ventas de resto de productos metal-mecánicos (US\$ 5,5 millones) y artículos manufacturados de hierro o acero (US\$ 1,4 millones). En el primer caso, destacan las ventas de partes de equipos de telefonía (US\$ 4,8 millones) por parte de Gribeco y Let's Talk Cellular y de maquinas para el trabajo de caucho o plástico por parte de Shmalbach-Lubeca del Peru. En el segundo caso, destacan las ventas por parte de Metalúrgica Peruana, Moly-Cop Adesur y Fundición Ventanilla.

Los principales exportadores de productos metal-mecánicos en enero fueron Gribeco (US\$ 3,6 millones), Let's Talk Cellular (US\$ 1,5 millones), Metalúrgica Peruana (US\$ 1,4 millones), Schmalbach-Lubeca del Peru (US\$ 0,9 millones) e Indeco (US\$ 0,7 millones), cuyas exportaciones representan el 51 por ciento del total del sector.

Los principales mercados de productos metal-mecánicos durante enero fueron Estados Unidos (51 por ciento), Ecuador (13 por ciento), Chile (12 por ciento) y Venezuela (6 por ciento).

NOTAS DE ESTUDIOS DEL BCRP

No. 1 - 11 de marzo de 2005

Cuadro 13

PRINCIPALES EMPRESAS EXPORTADORAS : ENERO 2005			
(Millones de US\$)			
	Periodo		Var. %
	Ene.04	Ene.05	
I. EXPORTACIONES TRADICIONALES	595,4	898,6	50,9
MINERIA	449,8	681,9	51,6
SOUTHERN PERU COPPER CORPORATION	81,6	230,0	181,7
COMPANIA MINERA ANTAMINA S.A	24,2	111,5	360,8
MINERA YANACOCCHA S.R.L.	123,6	76,4	-38,2
DOE RUN PERU S.R.L.	39,8	37,1	-6,9
BHP TINTAYA S A	6,7	25,3	276,8
CONSORCIO MINERO S A CORMIN	8,4	20,7	145,4
MINERA BARRICK MISQUICHILCA SA	26,9	17,9	-33,3
SOCIEDAD MINERA CERRO VERDE S.A.A.	0,0	16,9	n.a.
PROCESADORA SUDAMERICANA S R L	12,2	15,8	29,7
SHOUGANG HIERRO PERU S.A.A.	9,2	13,4	44,8
Empresas del puesto 1 al 10	332,6	564,8	69,8
Resto de empresas	117,2	117,1	-0,1
PESQUEROS	68,7	124,4	81,0
CORPORACION FISH PROTEIN S.A.	1,8	14,0	665,6
GRUPO SINDICATO PESQUERO DEL PERU S.A.	4,0	12,0	197,8
PESQUERA HAYDUK S.A.	9,2	11,1	20,0
INCAPESCA S.A.	0,7	9,5	n.a.
CORPORACION PESQUERA INCA S A	5,5	9,5	71,6
AUSTRAL GROUP S.A.A	6,5	6,6	1,1
CORPORACION DEL MAR S A	1,1	6,6	470,6
PESQUERA EXALMAR SA	4,2	6,5	54,7
ALEXANDRA S.A.C.	6,0	6,0	0,0
PESQUERA DIAMANTE S.A.	2,3	5,6	140,3
Empresas del puesto 1 al 10	41,4	87,3	110,7
Resto de empresas	27,3	37,1	36,0
RESTO DE TRADICIONALES	76,8	92,3	20,1
II. EXPORTACIONES NO TRADICIONALES	251,3	330,8	31,6
AGROPECUARIOS	70,2	83,8	19,5
SOCIEDAD AGRICOLA DROKA S.A.	2,4	6,5	166,7
CAMPOSOL S.A.	5,0	6,4	29,5
SUNSHINE EXPORT S.A.C	2,5	3,5	40,2
EL PEDREGAL S.A	2,0	2,6	31,9
SOCIEDAD AGRICOLA VIRU S.A.	2,5	2,4	-5,7
ALICORP S.A.	2,2	2,1	-3,0
NOR AGRO PERU SAC	0,0	1,9	n.a.
AGRO INDUSTRIAS BACKUS S.A.	1,5	1,5	-1,0
DANPER TRUJILLO S.A.C.	1,8	1,5	-20,7
AGRICOLA ANDREA S.A.C.	0,0	1,3	n.a.
Empresas del puesto 1 al 10	20,0	29,7	48,3
Resto de empresas	50,1	54,1	8,0
PESQUEROS	19,8	26,3	32,9
CORPORACION REFRIGERADOS INY SA	1,8	1,6	-8,8
MIRAMAX SEAFOODS S.A.C.	0,0	1,1	n.a.
SERV.DE MARICULTURA Y EXPORTACION S.A.C.	0,2	1,0	389,0
PESQUERA HAYDUK S.A.	1,0	0,9	-2,5
ACUACULTURA Y PESCA S.A.C	0,0	0,9	n.a.
SERVICIOS FRIGORIFICOS S A	0,2	0,9	435,6
INVERSIONES PERU PACIFICO S.A	0,3	0,8	143,0
GONDI - PERU S.A.C.	0,8	0,8	-8,8
GYOREN DEL PERU S.A.C.	0,0	0,8	n.a.
ARMADORES Y CONGELADORES DEL PACIFICO SA	1,0	0,7	-25,2
Empresas del puesto 1 al 10	5,3	9,5	80,2
Resto de empresas	14,5	16,8	15,8
TEXTILES	78,4	90,8	15,8
CONFECCIONES TEXTIMAX S A	6,7	5,5	-17,8
DEVANLAY PERU SAC	1,5	5,1	234,0
TEXTIL SAN CRISTOBAL S.A.	3,7	5,0	37,1
TOPY TOP S A	5,7	4,7	-17,8
DISENO Y COLOR S.A	7,2	4,3	-39,5
TEXTIL DEL VALLE S.A.	2,3	3,6	52,5
INDUSTRIAS NETTALCO S.A.	3,3	3,5	6,1
SUDAMERICANA DE FIBRAS S.A.	3,8	3,2	-14,2
COTTON KNIT S.A.C.	1,9	3,0	60,9
SOUTHERN TEXTILE NETWORK S.A.C.	2,0	2,6	27,8
Empresas del puesto 1 al 10	38,1	40,6	6,6
Resto de empresas	40,3	50,1	24,5

Continúa...



NOTAS DE ESTUDIOS DEL BCRP

No. 1 - 11 de marzo de 2005

PRINCIPALES EMPRESAS EXPORTADORAS : ENERO 2005			
(Millones de US\$)			
	Periodo		Var. %
	Ene.04	Ene. 05	
II. EXPORTACIONES NO TRADICIONALES (cont...)			
MADERAS Y PAPELES, Y SUS MANUFACTURAS	12,1	18,5	53,1
QUEBECOR WORLD PERU S.A.	1,8	2,3	30,5
PAPELERA NACIONAL S.A.	1,2	1,9	62,7
METROCOLOR S.A.	1,3	1,6	22,9
MADERERA BOZOVICH S.A.C.	1,3	1,4	3,1
KIMBERLY-CLARK PERU S.A.	0,4	0,8	102,0
FORESTAL INDUSTRIAL YAVARI S.A.	0,0	0,6	n.a.
INDUSTRIAL UCAYALI S.A.C.	0,4	0,5	39,0
CORPORACION GRAFICA NAVARRETE S.A.	0,0	0,5	n.a.
INVERSIONES WCA EIRL	0,0	0,5	n.a.
COMERCIAL JR MOLINA S.A.	0,3	0,4	33,6
Empresas del puesto 1 al 10	6,6	10,4	57,0
Resto de empresas	5,5	8,1	48,4
QUIMICOS	25,2	46,4	84,4
COMPANIA PERUANA DE BELLEZA ECOLOGICA E.I.R.L.	0,0	8,7	n.a.
IMPORTADORA EXPORTADORA MERCEDES PACK E.I.R.L.	0,0	6,5	n.a.
SAN MIGUEL INDUSTRIAL SA	2,6	2,5	-5,1
QUIMPAC S.A.	0,8	2,2	194,4
CIA GOODYEAR DEL PERU S.A.	2,2	1,8	-15,8
SCHMALBACH-LUBECA PLAST.CONTAID.PERU SA	0,6	1,4	126,6
PETROLEOS DEL PERU PETROPERU SA	0,1	0,9	n.a.
AGRICOLA BARRANCA S. A.	0,9	0,9	-7,0
ALGAE PERU EXPORTACIONES S.A.C.	0,0	0,8	n.a.
SULFATO DE COBRE S.A.	0,3	0,8	182,1
Empresas del puesto 1 al 10	7,5	26,6	256,2
Resto de empresas	17,7	19,8	11,8
MINERALES NO METALICOS	5,4	9,7	80,2
CEMENTOS LIMA S.A.	0,0	3,0	n.a.
CERAMICA LIMA S.A.	0,8	1,0	21,2
MARMOLERIA GALLOS S.A.	0,5	1,0	102,1
QUIMPAC S.A.	0,6	0,6	-8,5
REFRACTARIOS PERUANOS S.A.	0,0	0,5	n.a.
CORPORACION CERAMICA S.A.	0,5	0,4	-12,4
GRIBECO S.R.L.	0,0	0,4	n.a.
CIA MINERA AGREGADOS CALCAREOS S.A.	0,3	0,4	36,4
CIA NACIONAL DE MARMOLES S.A.	0,1	0,3	132,3
AGP INDUSTRIAS S.A.	0,6	0,3	-49,8
Empresas del puesto 1 al 10	3,4	7,8	130,3
Resto de empresas	2,0	2,0	-3,3
SIDERO-METALURGICOS Y JOYERIA	26,7	35,6	33,7
EMPRESA SIDERURGICA DEL PERU S.A.A.	2,0	5,5	173,3
TECNOFIL S.A.	3,6	4,1	16,5
CENTElsa PERU SAC	5,0	3,5	-29,5
INDECO SA	1,8	3,0	70,4
ARIN S.A.	2,1	2,7	24,8
SOC MINERA REF DE ZINC CAJAMARQUILLA SA	2,2	2,6	15,6
CORPORACION ACEROS AREQUIPA S.A.	1,9	2,5	32,5
INDUSTRIAS ELECTRO QUIMICAS S.A.	2,7	1,5	-42,4
SOUTHERN PERU COPPER CORPORATION	0,0	1,3	n.a.
MINERO METALURGICO ANDINA S.A.C.	1,1	1,0	-8,6
Empresas del puesto 1 al 10	22,5	27,9	24,2
Resto de empresas	4,2	7,7	84,9
METAL-MECANICOS	8,3	15,9	92,9
GRIBECO S.R.L.	0,0	3,6	n.a.
LET'S TALK CELLULAR S.A.	0,0	1,5	n.a.
METALURGICA PERUANA S.A.	0,2	1,4	729,6
SCHMALBACH-LUBECA PLAST.CONTAID.PERU SA	0,0	0,9	n.a.
INDECO SA	0,5	0,7	63,2
MAZAL CORP S.A.	0,3	0,6	125,8
HIDROSTAL S.A.	0,3	0,6	122,7
FUNDICION CALLAO S.A.	0,6	0,5	-18,8
MOLY-COP ADESUR S.A.	0,1	0,4	341,4
LLAVES PERUANAS S.R.L.	0,1	0,3	110,3
Empresas del puesto 1 al 10	2,0	10,6	424,6
Resto de empresas	6,2	5,4	-14,1
RESTO	5,4	3,7	-30,8
BAJIO S.A. EMA SUCURSAL EN EL PERU	0,0	0,2	n.a.
PERUVIAN LEATHER EIRL	0,2	0,2	-12,7
J Y ARTESANIAS CALSIN S.R.LTDA.	0,0	0,1	n.a.
UNIVERSAL LEATHER S.A.C.IMPORT EXPORT	0,0	0,1	n.a.
INTER-COMPANY S.R.L.	0,2	0,1	-62,3
CUEROS LATINOAMERICANOS S.A.C.	0,0	0,1	n.a.
MER EXIM S.A.	0,0	0,1	237,2
SKY MOON S.A.C.	0,0	0,1	557,7
KERO PIELS PERUANAS DE EXPORTACION S.A.	0,1	0,1	-31,4
PIELS Y LANAS R. TRAVERSO S.A.	0,1	0,1	-34,6
Empresas del puesto 1 al 10	0,6	0,9	56,2
Resto de empresas	4,8	2,8	-41,7
III. OTROS	9,3	10,0	7,7
IV. TOTAL	855,9	1239,4	44,8

Fuente: Aduanas. Elaboración: BCRP, Dpto. Balanza de Pagos.



Importaciones

7. Las **importaciones** (Cuadro 13) alcanzaron US\$ 907 millones en enero, registrando un incremento de US\$ 210 millones ó 30 por ciento con respecto a enero de 2004, y una caída de US\$ 64 millones ó 7 por ciento con respecto al mes anterior. El aumento con respecto al mismo periodo del año anterior se explica por las mayores compras de insumos (US\$ 132 millones ó 36 por ciento), bienes de capital (US\$ 50 millones ó 27 por ciento) y bienes de consumo (US\$ 27 millones ó 21 por ciento).

En el periodo febrero 2004 – enero 2005 las importaciones sumaron US\$ 10 028 millones, lo cual significó un aumento de US\$ 1 790 millones ó 22 por ciento con respecto al periodo febrero 2003 – enero 2004. Esto se explica principalmente por las mayores compras de materias primas para la industria (US\$ 660 millones ó 25 por ciento), combustibles (US\$ 393 millones ó 28 por ciento), bienes de capital para la industria (US\$ 268 millones ó 19 por ciento) y equipos de transporte (US\$ 164 millones ó 48 por ciento).

CUADRO 13
IMPORTACIONES SEGÚN USO O DESTINO ECONÓMICO 1/
(Millones de US\$)

	2004		2005	Ene.05/Ene.04		Enero-Diciembre			
	Ene.	Dic.	Ene.	Flujo	Var. %	2003	2004	Flujo	Var. %
1. BIENES DE CONSUMO	131,6	208,0	158,5	26,9	20,5	1 851,3	1 980,2	128,9	7,0
No duraderos	68,8	120,2	90,2	21,4	31,0	1 039,2	1 142,1	102,8	9,9
Duraderos	62,7	87,8	68,3	5,6	8,9	812,0	838,1	26,1	3,2
2. INSUMOS	370,1	518,2	502,4	132,4	35,8	4 344,0	5 357,9	1 013,9	23,3
Combustibles, lubricantes y conexos	116,8	165,7	148,0	31,2	26,7	1 376,6	1 749,2	372,7	27,1
Materias primas para la agricultura	14,3	35,8	27,6	13,3	92,8	278,4	348,1	69,7	25,1
Materias primas para la industria	239,0	316,7	326,9	87,9	36,8	2 689,1	3 260,6	571,5	21,3
3. BIENES DE CAPITAL	188,3	230,2	238,6	50,3	26,7	1 983,9	2 366,4	382,5	19,3
Materiales de construcción	15,7	21,7	19,7	3,9	24,9	199,2	190,9	- 8,3	- 4,2
Para la agricultura	4,5	1,9	3,7	- 0,8	- 17,6	17,1	28,9	11,8	68,9
Para la industria	135,6	161,1	163,7	28,2	20,8	1 422,9	1 656,2	233,4	16,4
Equipos de transporte	32,5	45,5	51,5	19,1	58,7	344,7	490,3	145,6	42,2
4. OTROS BIENES	6,9	14,1	7,1	0,2	3,3	75,3	113,3	38,0	50,5
5. TOTAL IMPORTACIONES	696,8	970,5	906,6	209,9	30,1	8 254,5	9 817,8	1 563,3	18,9
Nota:									
Admisión temporal	11,4	34,3	29,0	17,6	154,9	186,8	216,3	29,5	15,8
Zonas francas	7,9	10,6	8,6	0,7	9,1	98,8	98,4	- 0,4	- 0,4
Principales alimentos	54,4	62,8	67,6	13,2	24,3	564,4	726,5	162,2	28,7
Trigo	22,5	9,5	21,4	- 1,1	- 4,8	185,7	221,8	36,1	19,4
Maíz y/o sorgo	8,5	10,3	14,4	5,9	70,2	99,7	119,0	19,4	19,4
Arroz	0,3	10,4	8,2	7,9	3124,0	4,4	26,4	21,9	493,4
Azúcar	0,2	5,1	3,4	3,3	1932,3	2,6	45,0	42,4	1 604,2
Lácteos	2,4	5,0	2,3	- 0,1	- 4,1	23,1	35,6	12,5	54,2
Soya	19,3	21,0	16,5	- 2,9	- 14,9	226,9	257,7	30,7	13,5
Carnes	1,3	1,6	1,4	0,1	11,1	21,9	21,0	- 0,9	- 4,1

1/ Preliminar.

Fuente: BCRP, SUNAT, Zofratracna y Banco de la Nación.

Elaboración: Gerencia de Estudios Económicos - Subgerencia del Sector Externo.

8. El aumento de las importaciones de **bienes de consumo** respecto a enero de 2004 se explica por las mayores compras de bienes de consumo no duraderos (US\$ 21 millones ó 31 por ciento) y de los bienes de consumo duradero (US\$ 6 millones ó 9 por ciento).

Los 20 principales **bienes de consumo no duraderos** importados sumaron US\$ 69 millones en el mes (77 por ciento del total del rubro). Las compras de estos productos fueron mayores en US\$ 17 millones (33 por ciento) respecto a enero de 2004, debido al aumento de las importaciones de arroz (US\$ 8 millones), azúcares (US\$ 3 millones) y de productos de perfumería (US\$ 2 millones). Las principales empresas importadoras en el mes fueron Procter & Gamble (US\$ 5 millones), Corporación Transcontinental (US\$ 4 millones) y Gloria (US\$ 3 millones).

CUADRO 14
20 PRINCIPALES BIENES IMPORTADOS DE BIENES DE CONSUMO NO DURADERO *

Millones de US\$

	ACUMULADOS			
	Ene 04	Ene 05	Var. Mill US\$	Var. %
MEDICAMENTOS	10,8	10,8	0,0	0,0%
ARROZ	0,3	8,1	7,9	n.a.
PRODUCTOS DE PERFUMERIA	6,2	8,1	1,9	30,0%
PRODUCTOS Y PREPARADOS COMESTIBLES	4,0	4,4	0,4	9,0%
IMPRESOS	3,6	4,3	0,7	18,1%
JABON Y PREPARADOS PARA LIMPIAR Y PULIR	3,0	3,6	0,5	17,6%
LECHE, CREMA Y PRODUCTOS LACTEOS	3,3	3,4	0,1	2,8%
PAPELES Y CARTONES RECORTADOS	4,6	3,4	-1,3	-26,9%
DISCOS FONOGRAFICOS	2,9	3,4	0,4	14,8%
CALZADO	3,5	3,1	-0,4	-11,3%
AZUCARES, MELAZA Y MIEL	0,2	3,0	2,8	n.a.
ARTICULOS, N.E.P., DE MATERIALES PLASTICOS	1,4	2,3	0,9	62,9%
LEGUMBRES FRESCAS, REFRIGERADAS	2,3	2,0	-0,4	-15,3%
ACEITES Y GRASAS FIJOS DE ORIGEN VEGETAL	0,7	1,7	1,0	153,5%
PRODUCTOS MEDICINALES Y FARMACEUTICOS	0,5	1,3	0,8	143,1%
MATERIALES FOTOGRAFICOS Y CINEMATOGRAFICOS	1,1	1,3	0,1	12,7%
PRENDAS DE VESTIR DE TEJIDOS DE PUNTO	0,6	1,2	0,6	106,2%
JUGUETES, JUEGOS	1,1	1,2	0,1	9,5%
ABRIGOS, CHAQUETAS, TRAJES, CHAQUETAS SPORT	0,3	1,2	0,9	297,7%
ARTICULOS DE OFICINA Y PAPELERIA	0,9	1,1	0,1	11,8%
SUBTOTAL	51,6	68,7	17,2	33,3%
RESTO	14,0	17,5	3,5	25,3%
TOTAL	65,6	86,3	20,7	31,6%

*Comprende sólo Régimen Definitivo. Ordenado según el acumulado del año actual.

Los 20 principales **bienes de consumo duradero** sumaron US\$ 56 millones (82 por ciento del total del rubro), nivel que significó un aumento de US\$ 6 millones ó 11 por ciento con respecto a enero de 2004, explicado por el incremento de las compras de aparatos de uso doméstico (US\$ 2 millones), equipos de telecomunicación (US\$ 2 millones), radios y televisores (US\$ 1 millón cada uno). Ello fue compensado en parte por las menores compras de automóviles y reproductores de sonido (US\$ 2 millones en conjunto). Las empresas que destacaron en enero fueron Nextel, LG Electronics, Samtronics y Panasonic (US\$ 2 millones cada una).

NOTAS DE ESTUDIOS DEL BCRP

No. 1 - 11 de marzo de 2005

CUADRO 15
20 PRINCIPALES BIENES IMPORTADOS DE BIENES DE CONSUMO DURADERO*
Millones de US\$

	ACUMULADOS		Var. Mill US\$	Var. %
	Ene 04	Ene 05		
AUTOMOVILES Y OTROS VEHICULOS	18,4	16,8	-1,6	-8,9%
APARATOS DE USO DOMESTICO	4,5	6,3	1,7	38,3%
RECEPCIONES DE TELEVISION	3,5	4,2	0,7	21,2%
ARTICULOS DE DEPORTE	2,8	3,0	0,2	6,1%
ARTICULOS DE MATERIALES PLASTICOS	2,8	2,9	0,1	1,8%
RADIORRECEPTORES, COMBINADOS	1,6	2,8	1,2	74,9%
EQUIPOS DE TELECOMUNICACIONES	1,0	2,7	1,7	164,7%
MOTOCICLETAS	2,1	2,5	0,4	18,2%
GRABADORES O REPRODUCTORES DE SONIDO	4,0	2,3	-1,7	-41,9%
MUEBLES Y SUS PARTES	0,9	2,2	1,2	132,2%
OPERACIONES Y MERCANCIAS ESPECIALES	1,1	1,7	0,6	55,7%
MAQUINAS Y APARATOS ELECTRICOS	1,2	1,6	0,3	24,6%
OTROS ARTICULOS MANUFACTURADOS DIVERSOS	0,6	1,5	0,9	138,1%
BAULES, MALETAS, NECESERES	1,2	1,5	0,4	32,3%
ENSERES DOMESTICOS DE METALES COMUNES	1,9	1,5	-0,4	-22,5%
ARTICULOS DE CAUCHO	0,8	1,3	0,6	75,7%
CUCHILLERIA	1,2	1,3	0,1	10,5%
ARTEFACTOS Y ACCESORIOS DE ALUMBRADO	0,4	0,8	0,4	88,8%
ARTICULOS DE VIDRIO	1,0	0,7	-0,2	-24,0%
ARTICULOS DE OFICINA Y PAPELERIA	1,1	0,7	-0,4	-33,4%
SUBTOTAL	52,3	58,5	6,2	11,8%
RESTO	3,5	3,9	0,4	12,7%
TOTAL	55,8	62,4	6,6	11,8%

*Comprende sólo Régimen Definitivo. Ordenado según el acumulado del año actual.

9. Las importaciones de **combustibles, lubricantes y conexos** en enero registraron un aumento de US\$ 31 millones (27 por ciento) respecto a enero de 2004. Esto se explica por los mayores precios promedio de petróleo y derivados (19 por ciento), y en menor medida por los volúmenes adquiridos de los mismos (0,2 por ciento). A nivel de empresas, las mayores importaciones se debieron al incremento de las compras de Refinería La Pampilla (US\$ 23 millones), Empresa Siderúrgica del Perú (US\$ 5 millones) y Cementos Lima (US\$ 2 millones).

Con este resultado, y dado el nivel de exportaciones de crudo y derivados, en enero se alcanzó una balanza petrolera negativa de US\$ 61 millones, saldo que es mayor al déficit registrado en el mismo periodo de 2004 (US\$ 45 millones) por US\$ 16 millones ó 35 por ciento (Cuadro 16).

Cuadro 16

Balanza Neta Petrolera, Crudos y Derivados
(Millones de US\$)

	Ene 04	Ene 05	FLUJO	VAR. %
1. EXPORTACIONES	65,8	71,8	6,0	9,0%
Volumen (mill.bls.)	2,4	2,4	- 0,1	-2,9%
Precio (US\$/B)	27,2	30,5	3,3	12,3%
Petróleo crudo	19,6	2,4	- 17,2	-87,5%
Volumen (mill.bls.)	0,8	0,4	- 0,4	-53,3%
Precio (US\$/B)	25,3	6,8	- 18,5	-73,3%
Derivados	46,2	69,3	23,1	50,0%
Volumen (mill.bls.)	1,6	2,0	0,3	20,8%
Precio (US\$/B)	28,1	34,8	6,8	24,2%
2. IMPORTACIONES	110,8	132,3	21,5	19,4%
Volumen (mill.bls.)	3,3	3,3	0,0	0,2%
Precio (US\$/B)	33,1	39,5	6,4	19,2%
Petróleo crudo	79,8	100,3	20,5	25,7%
Volumen (mill.bls.)	2,6	2,7	0,1	5,9%
Precio (US\$/B)	31,2	37,1	5,9	18,8%
Derivados	30,9	31,9	1,0	3,2%
Volumen (mill.bls.)	0,8	0,6	- 0,1	-18,4%
Precio (US\$/B)	39,4	49,8	10,4	26,4%
3. SALDO (1-2)	- 44,9	- 60,5	- 15,6	34,6%



10. Las compras de **insumos para la industria** registraron un aumento de US\$ 88 millones (37 por ciento) con respecto a enero de 2004, debido a las mayores adquisiciones de productos químicos farmacéuticos semielaborados (US\$ 34 millones), productos mineros semielaborados (US\$ 17 millones) y de productos mineros primarios (US\$ 14 millones). Las principales empresas en el rubro fueron Alicorp (US\$ 13 millones), Consorcio Minero Cormin (US\$ 13 millones a través de Admisión Temporal) y Corporación Aceros Arequipa (US\$ 8 millones).

Los 20 principales **insumos para la industria** adquiridos sumaron US\$ 177 millones (54 por ciento del rubro), nivel que significó un aumento de US\$ 43 millones (32 por ciento) con respecto al mismo periodo del año anterior. Este incremento se explica por las mayores compras de productos laminados de hierro no revestidos (US\$ 8 millones), maíz (US\$ 6 millones) y poliacetales (US\$ 6 millones) y de polímeros de etileno (US\$ 5 millones).

CUADRO 17
20 PRINCIPALES BIENES IMPORTADOS DE MATERIAS PRIMAS PARA LA INDUSTRIA*
Millones de US\$

	ACUMULADOS			
	Ene 04	Ene 05	Var. Mill US\$	Var. %
TRIGO	22,5	19,1	-3,3	-14,9%
PAPEL Y CARTON	17,5	18,5	1,0	5,8%
MAIZ	8,5	14,4	5,9	69,6%
POLIACETALES, OTROS POLIETERES	6,1	12,0	5,9	96,7%
POLIMEROS DE ETILENO, EN FORMAS PRIMARIAS	6,3	11,5	5,2	82,2%
PRODUCTOS LAMINADOS PLANOS NO REVESTIDOS	1,2	9,0	7,7	617,6%
OTROS PLASTICOS EN FORMAS PRIMARIAS	8,3	8,4	0,1	1,7%
HILADOS DE FIBRA TEXTIL	3,9	8,3	4,5	115,7%
PRODUCTOS LAMINADOS REVESTIDOS	5,7	8,3	2,6	45,3%
ALGODON	5,1	8,2	3,1	61,0%
PLANCHAS, HOJAS, PELICULAS, CINTAS Y TIRAS DE PLASTICOS	4,9	8,0	3,1	62,2%
POLIMEROS DE CLORURO DE VINILO	4,4	7,9	3,5	78,7%
ACEITES Y GRASAS FIJOS DE ORIGEN VEGETA	15,2	6,6	-8,6	-56,6%
PRODUCTOS QUIMICOS DIVERSOS	5,0	6,6	1,5	30,1%
GRIFOS, LLAVES, VALVULAS Y ACCESORIOS	4,7	6,5	1,8	38,6%
PARTES Y PIEZAS Y ACCESORIOS	3,5	5,3	1,8	50,5%
PIGMENTOS, PINTURAS, BARNICES Y MATERIALES CONEXOS	4,6	4,8	0,2	3,9%
DESPERDICIOS Y DESECHOS FERROSOS	0,5	4,8	4,3	887,9%
SALES METALICAS Y PEROXISALES DE ACIDOS INORGANICOS	3,0	4,6	1,5	50,9%
ARBOLES DE TRANSMISION	3,6	4,5	0,8	22,9%
SUBTOTAL	134,5	177,0	42,5	31,6%
RESTO	94,2	120,9	26,6	28,3%
TOTAL	228,8	297,9	69,1	30,2%

*Comprende sólo Régimen Definitivo. Ordenado según el acumulado del año actual.

11. Los **principales alimentos** registraron un aumento de US\$ 13 millones (24 por ciento) con respecto a enero de 2004. Ello se debe a las mayores compras de arroz (US\$ 8 millones), maíz (US\$ 6 millones) y azúcar (US\$ 3 millones), compensadas por las menores compras de aceite de soya (US\$ 9 millones) y trigo (US\$ 1 millón). Cabe señalar que el considerable aumento de las importaciones de arroz se debe a los mayores volúmenes adquiridos, al pasar de un nivel de 734 TM en enero de 2004 a uno de 24 812 TM, importados desde Uruguay (12 445 TM) y EE.UU. (11 144 TM), principalmente.

CUADRO 18
IMPORTACIONES PRINCIPALES ALIMENTOS
(Millones de US\$)

	ENE.04	DIC.04	ENE.05	Ene. 05 / Ene. 04	
				FLUJO	Var. %
TRIGO	22,5	9,5	21,4	- 1,1	-4,8%
(miles TM) Volumen	136,2	63,2	157,6	21,4	15,7%
(US\$/TM) Precio	165,0	149,7	135,7	- 29,3	-17,7%
MAIZ Y/O SORGO	8,5	10,3	14,4	5,9	70,2%
(miles TM) Volumen	75,1	108,8	161,6	86,5	115,2%
(US\$/TM) Precio	112,7	94,7	89,2	- 23,6	-20,9%
ARROZ	0,3	10,4	8,2	7,9	n.a.
(miles TM) Volumen	0,7	31,0	24,8	24,1	n.a.
(US\$/TM) Precio	346,4	334,6	330,6	- 15,8	-4,6%
AZUCAR	0,2	5,1	3,4	3,3	n.a.
(miles TM) Volumen	0,8	18,6	15,1	14,3	n.a.
(US\$/TM) Precio	204,4	273,2	226,7	22,2	10,9%
ACEITE DE SOYA	15,0	7,2	6,0	- 9,1	-60,2%
(miles TM) Volumen	25,4	14,6	12,3	- 13,1	-51,6%
(US\$/TM) Precio	592,2	492,3	486,1	- 106,1	-17,9%
LACTEOS	2,4	5,0	2,3	- 0,1	-4,1%
(miles TM) Volumen	1,3	2,3	1,0	- 0,3	-21,9%
(US\$/TM) Precio	1832,8	2217,1	2 250,0	417,2	22,8%
CARNES	1,3	1,6	1,4	0,1	11,1%
(miles TM) Volumen	1,4	2,1	1,7	0,3	22,2%
(US\$/TM) Precio	924,1	773,5	840,1	- 84,1	-9,1%
TOTAL	54,4	62,8	67,6	13,2	24,3%

12. Las importaciones de **bienes de capital** registraron un aumento de US\$ 50 millones (27 por ciento) con respecto al mismo mes de 2004, explicado por las mayores compras de maquinaria para la industria (US\$ 28 millones ó 21 por ciento), equipos de transporte (US\$ 19 millones ó 59 por ciento) y en menor medida por los materiales de construcción (US\$ 4 millones ó 25 por ciento).

Los 20 principales **bienes de capital para la industria** sumaron US\$ 149 millones, mostrando un incremento de US\$ 32 millones ó 28 por ciento. Ello se debe al incremento de las importaciones de turbinas de vapor de agua (US\$ 7 millones), maquinaria y equipo para ingeniería civil (US\$ 6 millones) y de máquinas para imprimir y encuadernar (US\$ 4 millones). Ello fue en parte compensado por las menores adquisiciones de máquinas especiales para determinadas industrias (US\$ 4 millones) y equipos de telecomunicación (US\$ 3 millones). Las principales empresas en el periodo fueron Ferreyros (US\$ 7 millones), Southern (US\$ 7 millones) y Banco Continental (US\$ 6 millones).

CUADRO 19
20 PRINCIPALES IMPORTACIONES DE BIENES DE CAPITAL PARA LA INDUSTRIA*
 Millones de US\$

	ACUMULADOS			
	Ene 04	Ene 05	Var. Mill US\$	Var. %
EQUIPOS DE TELECOMUNICACIONES	26,9	24,3	-2,6	-9,6%
MAQUINAS DE PROCESAMIENTO AUTOMATICO DE DATOS	19,5	18,6	-0,9	-4,6%
MAQUINARIA Y EQUIPO DE INGENIERIA CIVIL	8,2	14,2	6,0	73,6%
MAQUINARIA TEXTIL	7,9	8,9	1,0	13,3%
BOMBAS, COMPRESORES	9,0	8,5	-0,5	-5,6%
APARATOS ELECTRICOS PARA EMPALME	6,1	8,3	2,2	36,6%
MAQUINAS ESPECIALES PARA DETERMINADAS INDUSTRIAS	12,3	7,9	-4,4	-35,8%
TURBINAS DE VAPOR DE AGUA	0,2	6,8	6,6	n.a.
BOMBAS PARA LIQUIDOS	3,3	5,9	2,5	75,9%
INSTRUMENTOS Y APARATOS DE MEDICION	3,9	5,6	1,7	44,1%
EQUIPO DE CALEFACCION Y REFRIGERACION	4,0	5,5	1,5	38,0%
OTRAS MAQUINAS, HERRAMIENTAS	3,1	5,4	2,3	74,1%
EQUIPOS MECANICOS DE MANIPULACION	2,2	5,3	3,1	142,5%
MAQUINAS PARA IMPRIMIR Y ENCUADERNAR	0,9	5,0	4,1	440,2%
APARATOS ELECTRICOS ROTATIVOS	1,4	4,5	3,1	224,2%
HERRAMIENTAS DE USO MANUAL O DE USO EN MAQUINAS	3,1	4,5	1,4	44,9%
APARATOS DE ELECTRICIDAD	1,1	2,6	1,5	130,0%
APARATOS ELECTRICOS DE DIAGNOSTICO	1,1	2,6	1,5	140,3%
INSTRUMENTOS Y APARATOS DE MEDICINA,	1,7	2,4	0,7	38,1%
MAQUINAS Y APARATOS ELECTRICOS	0,8	2,0	1,2	151,7%
SUBTOTAL	116,8	149,0	32,2	27,6%
RESTO	16,8	12,4	-4,4	-25,9%
TOTAL	133,6	161,4	27,8	20,8%

*Comprende sólo Régimen Definitivo. Ordenado según el acumulado del año actual.

En el caso de los **equipos para transporte**, los 20 principales productos sumaron US\$ 51 millones, lo cual significó un aumento de US\$ 19 millones ó 59 por ciento, explicado principalmente por las mayores adquisiciones de buques y embarcaciones (US\$ 15 millones), motores de combustión interna (US\$ 2 millones) y neumáticos (US\$ 1 millón). Las empresas que destacaron en el periodo fueron Petroperú (US\$ 15 millones), Ferreyros (US\$ 3 millones) y Diveimport (US\$ 2 millones). El incremento de las compras por parte de Petroperú se debe a las compras de barcos para el transporte de mercancías.

CUADRO 20
20 PRINCIPALES IMPORTACIONES DE EQUIPOS DE TRANSPORTE*
 Millones de US\$

	ACUMULADOS			
	Ene 04	Ene 05	Var. Mill US\$	Var. %
BUQUES, EMBARCACIONES	0,1	15,3	15,3	n.a.
NEUMATICOS, BANDAS DE RODADURA INTERCAMBIABLES	7,2	8,5	1,3	18,4%
MOTORES DE COMBUSTION INTERNA	5,0	7,4	2,4	49,3%
VEHICULOS PARA EL TRANSPORTE DE MERCANCIAS	6,7	6,3	-0,4	-5,6%
PARTES, PIEZAS Y ACCESORIOS	4,3	5,7	1,5	34,1%
VEHICULOS AUTOMOTORES DE CARRETERA	4,5	3,6	-0,9	-19,2%
MOTOCICLETAS	0,6	1,0	0,4	58,0%
MAQUINAS Y APARATOS ELECTRICOS	0,9	0,9	0,0	-1,3%
AERONAVES Y EQUIPO CONEXO, NAVES ESPACIALES	1,4	0,9	-0,5	-38,0%
VEHICULOS PARA FERROCARRILES	0,5	0,6	0,1	25,1%
REMOLQUES Y SEMIRREMOLQUES	0,3	0,2	-0,1	-29,5%
APARATOS ELECTRICOS PARA EMPALME	0,1	0,1	0,0	12,0%
ACONDICIONADORES DE AIRE PARA AUTOS	0,0	0,1	0,1	534,6%
VIDRIO	0,0	0,1	0,0	95,2%
CARRILES PARA LA CONSTRUCCION DE VIAS FERREAS,	0,3	0,1	-0,2	-73,6%
ARTICULOS DE CAUCHO	0,1	0,1	-0,1	-44,6%
ASIENTOS USADOS EN AERONAVES Y VEHICULOS	0,0	0,0	0,0	229,5%
TRAVIESAS PARA VIAS FERREAS	0,0	0,0	0,0	644,4%
INSTRUMENTOS Y APARATOS DE MEDICION	0,0	0,0	0,0	-27,7%
MANUFACTURAS DE METALES COMUNES	0,0	0,0	0,0	-32,3%
SUBTOTAL	32,1	51,1	19,0	59,2%
RESTO	0,0	0,0	0,0	-93,4%
TOTAL	32,1	51,1	19,0	59,0%

*Comprende sólo Régimen Definitivo. Ordenado según el acumulado del año actual.

NOTAS DE ESTUDIOS DEL BCRP

No. 1 - 11 de marzo de 2005

CUADRO 21				
PRINCIPALES EMPRESAS IMPORTADORAS : ENERO 2005 *				
(Millones de US\$)				
	Acumulado		Var. Mil.US\$	Var. %
	Ene. - Ene. 04	Ene. - Ene. 05		
I. BIENES DE CONSUMO	121,4	148,7	27,3	22,5%
PROCTER & GAMBLE PERU S.R.L.	3,8	4,7	1,0	25,4%
CORP.TRANSCONTINENTAL DEL PERU S.A.C.	0,3	3,8	3,5	n.a.
TIENDAS POR DEPARTAMENTO RIPLEY S.A.	1,5	3,4	1,9	126,7%
GLORIA S A	2,5	2,9	0,4	16,5%
NEXTEL DEL PERU S.A.	0,1	2,3	2,2	n.a.
LG ELECTRONICS PERU S.A.	1,8	2,2	0,4	20,4%
NESTLE PERU S A	1,3	2,1	0,8	60,4%
CETCO S.A.	1,1	1,7	0,6	51,9%
SAMTRONICS PERU S.A.	1,0	1,7	0,7	75,2%
PANASONIC PERUANA S.A.	2,4	1,7	-0,7	-31,1%
ALIMENTOS Y PROD DE MAIZ S A	0,8	1,6	0,8	96,0%
SONY SUCURSAL DEL PERU	1,0	1,5	0,5	49,1%
QUIMICA SUIZA S A	0,8	1,5	0,7	89,9%
TOYOTA DEL PERU S A	1,1	1,4	0,3	26,3%
FONDO DE POBLACION DE LAS NACIONES UNIDAS	0,0	1,4	1,4	n.a.
H.A. MOTORS. S.R.L.	1,7	1,3	-0,4	-22,0%
EURO MOTORS S.A.	0,7	1,3	0,6	86,5%
FRANCISCO PAREJA CERDO/EMB. ESPANA	0,0	1,3	1,3	n.a.
SAGA FALABELLA S A	1,4	1,2	-0,1	-10,4%
KIMBERLY-CLARK PERU S.A.	0,6	1,2	0,6	104,0%
Empresas del puesto 1 al 20	23,9	40,2	16,3	68,4%
Empresas del puesto 21 al 50	19,1	23,5	4,4	22,9%
Empresas del puesto 51 al 100	14,7	20,2	5,5	37,1%
Empresas del puesto 101 al 200	12,4	20,8	8,4	67,8%
Resto de empresas	51,2	44,0	-7,2	-14,1%
II. MATERIAS PRIMAS Y PRODUCTOS INTERMEDIOS	359,2	472,8	113,7	31,6%
REFINERIA LA PAMPILLA S.A.	54,4	77,3	22,9	42,2%
PETROLEOS DEL PERU PETROPERU SA	46,3	47,7	1,4	3,0%
ALICORP SAA	13,5	13,6	0,1	0,4%
CARGILL AMERICAS PERU S.R.L.	4,1	9,3	5,1	124,0%
EMPRESA SIDERURGICA DEL PERU S.A.A.	2,6	8,9	6,2	236,9%
CORPORACION ACEROS AREQUIPA S.A.	4,0	8,4	4,4	110,1%
CONTILATIN DEL PERU S.A.	0,3	8,1	7,8	n.a.
SAN MIGUEL INDUSTRIAL SA	2,3	7,5	5,2	226,0%
GLORIA S A	1,9	6,0	4,1	222,5%
COMERCIAL DEL ACERO S A	0,0	4,4	4,4	n.a.
FARMEX S A	0,8	4,3	3,5	471,9%
ENERGIA DEL SUR S.A.	2,1	4,1	2,0	95,4%
CORPORACION MISTI S.A.	0,4	4,0	3,6	852,1%
TRADI S A	0,8	3,5	2,7	312,9%
CIA. IND. TEXTIL CREDISA-TRUTEX S.A.A.	3,4	3,4	-0,1	-1,5%
SAN FERNANDO S.A.	5,5	3,2	-2,3	-42,3%
COMPANIA GOODYEAR DEL PERU S.A.	2,4	2,9	0,5	19,6%
UNIMAR S A	1,1	2,8	1,7	149,7%
PROCTER & GAMBLE PERU S.R.L.	1,8	2,8	1,1	60,8%
MINERA YANACOCHA S.R.L.	0,7	2,8	2,1	286,8%
Empresas del puesto 1 al 20	148,6	224,9	76,4	51,4%
Empresas del puesto 21 al 50	37,7	57,6	19,9	52,9%
Empresas del puesto 51 al 100	33,4	46,2	12,8	38,3%
Empresas del puesto 101 al 200	35,1	47,0	12,0	34,1%
Resto de empresas	104,4	97,0	-7,4	-7,1%
III. BIENES DE CAPITAL	185,7	235,7	49,9	26,9%
PETROLEOS DEL PERU PETROPERU SA	0,0	15,2	15,2	n.a.
FERREYROS S.A.A.	7,8	10,3	2,6	33,1%
SOUTHERN PERU COPPER CORPORATION	2,3	8,3	6,0	263,0%
BANCO CONTINENTAL	1,6	5,5	3,9	244,5%
BANCO DE CREDITO DEL PERU	0,6	5,3	4,7	788,2%
CREDITO LEASING S.A.	3,0	4,9	2,0	66,9%
MINERA YANACOCHA S.R.L.	1,4	4,3	2,9	198,4%
CORPORACION ACEROS AREQUIPA S.A.	2,3	3,9	1,7	73,2%
CITIBANK N A SUCURSAL DE LIMA	0,0	3,4	3,4	n.a.
TIM PERU SAC	1,4	3,4	2,0	147,2%
HEWLETT - PACKARD PERU S.R.L.	1,8	3,1	1,3	75,6%
DELTRON COMPUTER WHOLESALERS S.A.	3,0	2,8	-0,2	-7,0%
MITSUI MAQUINARIAS PERU S.A.	0,5	2,7	2,1	389,4%
SANDVIK DEL PERU S A	0,5	2,7	2,2	421,1%
BRIGHTSTAR PERU S.R.L.	5,2	2,4	-2,8	-53,7%
ALCATEL DEL PERU S.A.	0,8	2,4	1,5	187,5%
DIVEIMPORT S.A.	0,5	2,2	1,7	344,4%
ATLAS COPCO PERUANA S A	1,2	2,1	0,9	77,7%
TECH DATA PERU S.A.C.	2,0	2,1	0,1	4,1%
TELEFONICA DEL PERU SAA	2,9	2,0	-0,9	-31,6%
Empresas del puesto 1 al 20	38,7	88,9	50,3	129,9%
Empresas del puesto 21 al 50	25,5	36,9	11,3	44,4%
Empresas del puesto 51 al 100	16,9	26,7	9,8	57,8%
Empresas del puesto 101 al 200	18,7	26,1	7,4	39,5%
Resto de empresas	85,9	57,0	-28,9	-33,6%
IV. TOTAL	666,3	857,2	190,9	28,6%

* No incluye Zofratacna, Admisión Temporal, Equipaje ni la categoría "Otros Bienes"
Fuente: SUNAT. Elaboración: BCRP, Dpto. Balanza de Pagos.

Departamento de Balanza de Pagos
Subgerencia del Sector Externo – Gerencia de Estudios Económicos
11 de marzo de 2005



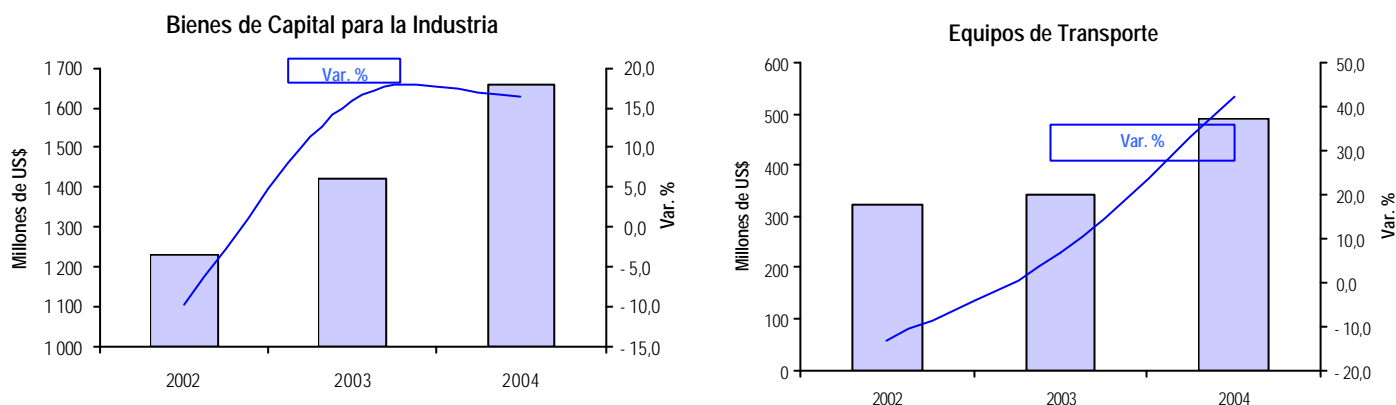
ANEXO 1: Evolución de las Importaciones de Bienes de Capital (2002 – 2004)

Las importaciones de bienes de capital (IBC) han mostrado una significativa recuperación de la caída observada en 2002, registrando tasas de 8 y 19 por ciento en 2003 y 2004 respectivamente. El rubro que contribuyó a este desempeño fue el de bienes de capital para la industria que se incrementó en 16 por ciento durante el periodo (16 por ciento en 2003 y 2004), y que representa más del 70 por ciento del total. El segundo rubro en importancia (19 por ciento del total), es el de equipos de transporte, el cual aumentó 7 y 42 por ciento en 2003 y 2004 respectivamente.

Cuadro 1: Importaciones de Bienes de Capital

	Millones de US\$			Var. %		
	2002	2003	2004	2002	2003	2004
Bienes de Capital	1 842,3	1 983,9	2 366,4	-4,1	7,7	19,3
Materiales de Construcción	271,7	199,2	190,9	61,5	-26,7	-4,2
Para la Agricultura	20,5	17,1	28,9	-2,4	-16,4	68,9
Para la Industria	1 227,0	1 422,9	1 656,2	-9,8	16,0	16,4
Equipos de Transporte	323,1	344,7	490,3	-13,0	6,7	42,2

Gráfico 1: Importaciones de Bienes de Capital: Principales Componentes



En la siguiente parte haremos el análisis del incremento de las importaciones analizando los principales rubros, desagregándolos por CUODE a tres dígitos (Clasificación según Uso o Destino Económico), y estos a su vez por CUCI a tres dígitos (Clasificación Uniforme para el Comercio Internacional), para finalmente observar que empresas están involucradas en el aumento de las importaciones durante el periodo bajo análisis.

1. Evolución de las Importaciones de Bienes de Capital para la Industria

Como hemos visto, las compras de este componente han liderado la evolución de las IBC, con una contribución de 70 por ciento, creciendo a una tasa de 16 por ciento desde 2003, hecho que está relacionado con el desempeño de la Inversión Privada (9 por ciento de crecimiento en 2004). En la evolución de los componentes del rubro destaca el incremento de las compras de maquinaria industrial (40 por ciento), otros equipos fijos (24 por ciento) y máquinas y herramientas para oficina (24 por ciento), que en conjunto explican el 88 por ciento del crecimiento.

Cuadro 2: Importaciones de Bienes de Capital Para la Industria (CUODE a 3 dígitos)

	Millones de US\$			Var. %		
	2002	2003	2004	2002	2003	2004
Bienes de Capital para la Industria	1 227,0	1 422,9	1 656,2	-9,8	16,0	16,4
Máquinas y Herramientas para Oficina	283,8	311,8	390,2	-10,1	9,9	25,1
Herramientas	38,1	40,3	52,9	-17,3	5,5	31,5
Partes y Accesorios	105,8	142,9	147,2	-23,5	35,1	3,0
Maquinaria Industrial	522,5	596,7	666,1	-14,0	14,2	11,6
Otros Equipos Fijos	276,7	331,2	399,8	-26,7	19,7	20,7

- a. Las importaciones de **Maquinaria Industrial** se incrementaron en US\$ 69 millones ó 12 por ciento en 2004, explicado por las mayores adquisiciones de Maquinaria para Ingeniería Civil (US\$ 32 millones ó 30 por ciento), de Equipos Especiales para determinadas Industrias (US\$ 15 millones ó 17 por ciento) y de Maquinaria Textil (US\$ 15 millones). En el caso de la Maquinaria para Ingeniería Civil, el aumento en las importaciones se debe al incremento de las compras realizadas por Minera Barrick (proyecto Alto Chicama), Southern (en el marco de la modernización de la planta de fundición de Ilo) y Ferreyros (US\$ 37 millones en conjunto), las cuales abastece principalmente al sector minero. Las mayores compras de Equipos Especiales se debe al incremento de las importaciones de Refinería La Pampilla, Minera Barrick y Southern (US\$ 12 millones en conjunto), mientras que el aumento de las importaciones de Maquinaria Textil se debe al incremento de empresas como Bank Boston, Crédito Leasing y Banco Continental (US\$ 9 millones en conjunto), como parte de las operaciones leasing.

Dentro del rubro maquinaria para ingeniería civil destaca el crecimiento de las máquinas para perforaciones y sus partes y piezas, palas mecánicas, excavadoras y cargadoras, principalmente. Asimismo, dentro de máquinas y equipos especiales destaca el crecimiento de máquinas para triturar piedras y minerales en tanto que dentro de la maquinaria textil resalta el crecimiento de máquinas para lavar, máquinas de coser y para la preparación de fibras textiles entre otros (ver anexo A).

Cuadro 3: Principales Rubros de Maquinaria Industrial (CUCI a tres dígitos)

	Millones de US\$			Var. %		
	2002	2003	2004	2002	2003	2004
Maquinaria Industrial	522,5	596,7	666,1	-14,0	14,2	11,6
Maquinaria Para Ingeniería Civil	104,8	109,0	141,1	-20,4	4,1	29,5
Equipos Especiales Para Industrias	69,7	89,8	104,6	2,9	28,8	16,5
Maquinaria Textil	74,4	83,5	98,1	7,2	12,2	17,5
Equipos de Calefacción	61,2	71,9	48,2	72,7	17,4	-33,0
Bombas, Compresores y Ventiladores	31,7	33,0	45,9	3,7	4,0	39,3
Aparatos Eléctricos Rotativos	30,7	38,3	32,8	-7,7	24,5	-14,2
Equipos Mecánicos de Manipulación	21,8	19,8	32,5	-8,3	-9,2	63,7
Aparatos de Electricidad	24,1	22,5	26,0	-29,0	-6,6	15,7
Otras Máquinas y Herramientas	8,5	15,9	25,2	-18,5	86,2	58,3
Máquinas para Imprimir	19,6	31,6	21,8	33,0	61,1	-31,2
Resto	75,9	81,5	90,0	-51,5	7,3	10,5

NOTAS DE ESTUDIOS DEL BCRP

No. 1 - 11 de marzo de 2005

- b. Las importaciones de **Otros Equipos Fijos** se incrementaron en US\$ 69 millones ó 21 por ciento en 2004, explicado por las mayores adquisiciones de Equipos de Telecomunicaciones (US\$ 56 millones ó 22 por ciento) y de Aparatos Eléctricos de Empalme (US\$ 19 millones ó 38 por ciento). En el primer caso el incremento se explica por las mayores importaciones de TIM Perú, Telefónica Móviles, Siemens y Alcatel (US\$ 31 millones en conjunto), mientras que en segundo la evolución observada se explica por las mayores compras realizadas por Siemens, Consorcio GYM y Asea Brown (US\$ 6 millones).

Dentro de equipos de telecomunicaciones destacan los aparatos transmisores, cámaras de televisión y teléfonos entre otros. Asimismo, en el rubro aparatos eléctricos se puede observar un crecimiento generalizado en todos los productos (ver anexo B).

Cuadro 4: Principales Rubros de Otros Equipos Fijos (CUCI a tres dígitos)

	Millones de US\$			Var. %		
	2002	2003	2004	2002	2003	2004
Otros Equipos Fijos	276,7	331,2	399,8	-26,7	19,7	20,7
Equipos de Telecomunicaciones	206,8	252,2	308,6	-21,4	22,0	22,4
Aparatos Eléctricos de Empalme	47,0	49,2	67,8	-28,0	4,6	37,8
Medidores y Contadores	7,9	8,1	8,2	13,4	1,8	2,3
Recipientes de Metal	3,1	12,6	4,5	20,7	306,7	-64,7
Artefactos y Accesorios de Alumbrado	0,6	0,3	1,0	-15,8	-46,2	215,8
Resto	11,2	8,8	9,7	-71,0	-21,3	10,1

- c. En el caso de **Máquinas y Herramientas para Oficinas** se observó un incremento de US\$ 78 millones ó 25 por ciento en 2004, explicado por las mayores importaciones de máquinas de procesamiento automático de datos (US\$ 42 millones ó 22 por ciento), instrumentos y aparatos de medición (US\$ 12 millones ó 26 por ciento) e instrumentos de uso médico (US\$ 9 millones ó 28). En el primer caso, el aumento de las adquisiciones por parte de Deltron Computer Wholesalers (US\$ 27 millones), Hewlett Packard (US\$ 9 millones) y LG Electronics (US\$ 8 millones). En el segundo caso, el incremento se explica por las mayores compras de Gas Natural de Lima y Callao (US\$ 2 millones) y de Minera Yanacocha (US\$ 1 millón). De la misma forma, el incremento de las importaciones de diagnóstico de uso médico se sustenta en el aumento de las compras realizadas por Siemens (US\$ 2 millones) y de la Sociedad Francesa de Beneficencia (US\$ 1 millón).

En el anexo C se presenta el detalle de las importaciones de máquinas y herramientas para oficina. Se observa un crecimiento generalizado en los distintos rubros, con excepción de algunos productos en montos significativos.

Cuadro 5: Principales Rubros de Máquinas y Herramientas para Oficinas (CUCI a tres dígitos)

	Millones de US\$			Var. %		
	2002	2003	2004	2002	2003	2004
Máquinas y Herramientas para Oficina	283,8	311,8	390,2	-10,1	9,9	25,1
Máquinas de Procesamiento Automático	159,9	186,4	228,1	-10,9	16,6	22,3
Instrumentos y Aparatos de Medición	44,6	44,6	56,1	0,2	0,0	25,9
Instrumentos de Medicina	26,0	24,5	31,4	47,8	-5,9	28,4
Máquinas de Oficina	14,4	16,4	22,9	3,2	13,4	40,0
Aparatos de Diagnóstico de Medicina	9,0	9,1	17,9	-8,4	0,6	97,8
Resto	29,9	30,9	33,7	-40,6	3,3	9,1



2. Evolución de las Importaciones de Equipos de Transporte

Como vimos en el Gráfico 1, las importaciones de los Equipos de Transporte han observado un crecimiento considerable, al alcanzar una tasa de 42 por ciento en 2004 (7 por ciento en 2003 y -13 por ciento en 2002). Los principales componentes del rubro son las Partes y Accesorios de Equipos de Transporte (62 por ciento del rubro), seguido por los Equipos Rodantes de Transporte (35 por ciento del rubro).

Cuadro 6: Importaciones de Equipos de Transporte (CUODE a 3 dígitos)

	Millones de US\$			Var. %		
	2002	2003	2004	2002	2003	2004
Equipos de Transporte	1 227,0	1 422,9	1 656,2	-9,8	16,0	16,4
Partes y Accesorios	210,1	231,0	259,2	0,1	9,9	12,2
Equipo Rodante de Transporte	103,9	104,2	218,9	-31,8	0,3	110,1
Equipo Fijo de Transporte	9,2	9,6	12,2	1,9	4,5	27,5

- a. En el caso de las **Partes y Accesorios de Equipos de Transporte**, se registró un incremento de US\$ 28 millones ó 12 por ciento en 2004. Dicha evolución se debe al incremento de las importaciones de motores de combustión interna (US\$ 9 millones ó 14 por ciento) (sobresaliendo los motores diesel y los de combustión interna de embolo), neumáticos (US\$ 8 millones ó 10 por ciento) (destacando el aumento de aquellos con banda de rodadura con patrón espigado) y de partes y piezas de los automotores (US\$ 6 millones ó 12 por ciento). En el primer caso, el incremento se debe a las mayores compras realizadas por Tecnología de Alimentos, Ferreyros y Autorex Peruana (US\$ 2 millones cada una); en el segundo caso se debe al aumento de las importaciones realizadas por BHP Billiton Tintaya (US\$ 3 millones), PTS y Southern (US\$ 2 millones cada una); mientras que en el tercer caso, la evolución se explica por el incremento de las compras hechas por Diveimport, Minera Barrick (US\$ 2 millones cada una) y de Motores Diesel Andinos (US\$ 1 millón) (Ver detalle en el anexo D).

Cuadro 7: Principales Rubros de Partes y Accesorios de Equipos de Transporte (CUCI a tres dígitos)

	Millones de US\$			Var. %		
	2002	2003	2004	2002	2003	2004
Partes y Accesorios	210,1	231,0	259,2	0,1	9,9	12,2
Neumáticos	87,4	82,4	90,5	8,0	-5,7	9,8
Motores de Combustión Interna	55,1	67,6	77,0	-5,9	22,8	13,8
Partes y Piezas	46,2	50,6	56,7	-6,1	9,7	12,0
Aeronaves	0,2	8,0	11,7	14,3	n.a.	46,0
Motocicletas	5,1	6,8	6,6	33,8	33,3	-4,0
Resto	16,1	15,4	16,8	-6,8	-3,9	9,1

- b. Los **Equipos Rodantes para el Transporte** observaron el mayor crecimiento en el rubro, al obtener un incremento de US\$ 115 millones ó 110 por ciento en 2004. La evolución en dicho año se explica por las mayores importaciones de vehículos para el transporte de mercancía (US\$ 82 millones ó 120 por ciento), vehículos para carretera (US\$ 16 millones ó 56 por ciento) y de aeronaves (US\$ 14 millones ó 58 por ciento). En el primer caso, dicha evolución se explica por las mayores importaciones ejecutadas por Southern (US\$ 24 millones), Minera Barrick (US\$ 14 millones), Ferreyros (US\$ 12 millones) y Toyota del Perú (US\$ 8 millones). En el



NOTAS DE ESTUDIOS DEL BCRP

No. 1 - 11 de marzo de 2005

caso de las importaciones de vehículos para carretera destaca el aumento de las compras hechas por Diveimport (US\$ 6 millones), mientras que en las aeronaves destaca las compras de helicópteros realizadas por la Policía Nacional (US\$ 12 millones).

En el anexo E se presenta el detalle de las importaciones de equipo rodante de transporte destacando el crecimiento generalizado de vehículos para el transporte de mercancía y vehículos automotores de carretera.

Cuadro 8: Principales Rubros de Equipos Rodantes para el Transporte (CUCI a tres dígitos)

	Millones de US\$			Var. %		
	2002	2003	2004	2002	2003	2004
Equipo Rodante de Transporte	103,9	104,2	218,9	-31,8	0,3	110,1
Vehículos para el Transporte de Mercancía	66,1	68,4	151,0	-38,8	3,5	120,9
Vehículos para Carretera	23,7	27,8	43,8	-19,6	17,2	57,8
Aeronaves	0,0	1,0	15,4	-58,0	n.a.	n.a.
Bueques, Embarcaciones	6,2	4,2	4,1	472,7	-31,8	-2,6
Remolques y Semi Remolques	2,8	2,1	3,7	-15,6	-25,0	75,7
Resto	5,1	0,8	0,9	-51,2	-84,3	17,1

Departamento de Balanza de Pagos

Subgerencia del Sector Externo – Gerencia de Estudios Económicos

11 de marzo de 2005

NOTAS DE ESTUDIOS DEL BCRP

No. 1 - 11 de marzo de 2005

ANEXO A: PRINCIPALES IMPORTACIONES DE MAQUINARIA INDUSTRIAL

	Millones de US\$			Var. %		
	2002	2003	2004	2002	2003	2004
MAQUINARIA Y EQUIPO DE INGENIERIA CIVIL Y PARA CONTRATISTAS	104,8	109,0	141,1	n.a.	4,1	29,5
Partes y piezas de las máquinas para hacer perforaciones o pozos de los rubros 723.37 ó 723.44	36,2	37,9	40,3	10,7	4,6	6,5
Cargadoras de pala frontales	25,8	23,4	27,1	-26,0	-9,5	15,8
Palas mecánicas, excavadoras y cargadoras de pala con superestructura giratoria en 360 grados	4,7	13,1	21,6	-37,2	173,7	65,5
Topadoras y topadoras angulares	18,0	17,8	18,1	20,9	-0,9	-9,8
Otras máquinas para hacer perforaciones o pozos	2,9	4,4	15,8	-62,0	51,1	260,4
Conformadoras y niveladoras	6,0	6,0	4,9	-39,8	-1,2	-18,5
Otras palas mecánicas, excavadoras y cargadoras de palas, autopropulsadas	1,6	1,8	3,8	-84,3	14,8	113,9
Otras partes y piezas de la maquinaria de los rubros 723 y 744.3	3,4	1,0	3,5	85,1	-71,7	259,4
Otras máquinas para hacer perforaciones o pozos, no autopropulsadas	3,4	1,4	3,2	22,3	-58,3	129,6
Otras máquinas para mover, conformar, nivelar, raer, excavar, apisonar, compactar, extraer o perforar tierra	0,1	0,2	1,2	-31,1	64,7	449,2
SUB TOTAL	102,1	106,8	137,4	-16,5	4,6	28,6
OTRAS MAQUINAS Y EQUIPOS ESPECIALES PARA DETERMINADAS INDUSTRIAS	69,7	89,8	104,6	n.a.	28,9	16,5
Máquinas con funciones especiales, n.o.p.	13,7	37,8	38,3	37,2	176,6	1,2
Máquinas para el trabajo de caucho o plásticos o para la fabricación de productos hechos de estos materiales	16,7	26,3	23,0	1,5	57,2	-12,7
Partes y piezas de las máquinas del rubro 728.3	12,2	11,0	13,1	-3,7	-10,3	18,9
Máquinas para triturar o pulverizar tierra, piedra, menas u otras substancias minerales sólidas	6,0	1,1	6,3	-16,5	-66,6	670,8
Partes y piezas de las máquinas de los rubros 723.48, 727.21 y 728.44 a 728.49	2,9	3,5	5,4	-23,9	18,7	58,1
Partes y piezas de las máquinas del rubro 728.42	2,9	2,8	4,3	7,1	-2,9	54,1
Máquinas herramientas para el trabajo en piedra, productos cerámicos, hormigón, asbestocemento o materiales	0,9	1,1	2,9	66,9	25,4	168,7
Máquinas herramientas	1,5	1,9	2,8	1,2	24,0	45,8
Máquinas para clasificar, cribar, separar o lavar tierras, piedras	1,0	2,4	2,7	-73,4	143,5	10,6
Máquinas para mezclar o amasar tierra, piedra, menas u otras substancias minerales sólidas	1,5	0,9	2,3	-7,2	-35,1	143,7
SUB TOTAL	61,3	88,8	102,9	-2,1	44,9	15,9
MAQUINARIA TEXTIL Y PARA TRABAJAR CUEROS, Y SUS PARTES, N.O.P.	74,4	83,5	98,1	n.a.	12,2	17,5
Máquinas para lavar (excepto las máquinas para lavar ropa de uso doméstico o lavandería), limpiar	9,1	13,9	21,8	-19,6	52,6	56,6
Otras máquinas de coser	14,0	14,2	16,4	34,5	1,8	15,7
Máquinas para hacer tejido de punto y máquinas para unir con puntadas	11,0	14,3	9,1	5,0	29,9	-36,4
Máquinas hiladoras o torcedoras; máquinas para bobinar (incluidas las canilleras) o para devanar	6,5	9,8	9,0	-36,5	50,8	-18,5
Partes, piezas y accesorios de las máquinas de los rubros 724.4 ó 724.54 o de su maquinaria auxiliar	4,8	5,0	6,6	-11,3	4,4	31,8
Máquinas para la preparación de fibras textiles	4,1	3,7	6,0	-1,9	-8,6	62,2
Máquinas para hacer trencillas, tules, encajes, bordados, pasamanería y malla o redes, y máquinas para hacer	4,9	3,5	5,5	27,7	-28,0	56,0
Telares	4,7	2,6	3,9	95,6	-45,7	53,5
Máquinas para lavar ropa, de uso doméstico o de lavandería (incluso máquinas para lavar y secar)	1,6	2,6	3,6	159,4	58,1	37,0
Partes, piezas y accesorios de las máquinas de los rubros 724.52 y 724.53 o de su maquinaria auxiliar	2,4	3,1	3,4	19,7	30,4	9,4
SUB TOTAL	63,1	72,7	84,3	3,7	15,3	15,9
BOMBAS (EXCEPTO BOMBAS PARA LIQUIDOS), COMPRESORES Y VENTILADORES DE AIRE U OTROS GASES;	31,7	33,0	45,8	n.a.	4,0	39,3
Otros	3,0	2,5	2,9	45,0	-17,1	15,6
de máquinas y aparatos de filtración o depuración	7,5	7,1	10,0	12,5	-5,5	41,0
Filtros de aceite o gasolina para motores de combustión interna	8,2	7,4	7,5	27,6	-9,5	1,4
para la filtración y depuración de agua	1,9	3,8	7,3	-1,3	98,9	92,8
Filtros y máquinas y aparatos para la depuración de líquidos, n.o.p.	3,4	4,3	6,6	-33,4	27,4	55,4
Filtros y máquinas y aparatos para la depuración de gases, n.o.p.	3,3	3,7	5,4	-23,7	11,8	71,2
Filtros de entrada de aire para motores de combustión interna	3,6	3,3	3,8	33,1	-9,2	15,5
Separadores de crema	0,0	0,1	0,6	-53,0	n.a.	489,2
de centrifugas (incluso secadores centrifugos)	0,4	0,5	0,5	-7,1	33,9	-1,5
para la filtración o depuración de bebidas distintas del agua	0,1	0,1	0,2	-85,6	-14,8	91,2
SUB TOTAL	31,4	32,8	45,8	3,1	4,4	39,7
EQUIPOS MECANICOS DE MANIPULACION Y SUS PARTES Y PIEZAS, N.O.P.	21,8	19,8	32,5	n.a.	-9,2	63,7
Elevadores y elevadores volcadores	3,6	4,2	5,9	23,0	15,4	41,6
Otros	1,5	1,9	5,5	16,2	29,8	189,2
Elevadores y transportadores de acción continua, para mercancías o materiales, n.o.p.	3,5	2,2	4,2	7,4	-37,9	92,1
Otras carretillas autopropulsadas provistas de equipo de elevación o manipulación	2,0	1,7	2,2	-54,3	-11,3	25,4
de otras máquinas de elevación, manipulación, carga o descarga del rubro 744.8	0,7	0,7	2,1	-40,2	-0,9	203,7
Otras máquinas, autopropulsadas	1,5	1,3	1,8	19,1	-15,5	37,7
Otras máquinas de elevación, manipulación, carga o descarga	0,4	0,5	1,6	-42,5	33,3	199,3
de elevadores, elevadores volcadores o escaleras mecánicas	1,0	1,2	1,4	-11,7	19,4	18,8
Polipastos y elevadores (excepto elevadores volcadores)	0,7	0,7	0,8	63,9	11,2	13,1
Carretillas autopropulsadas, con motor eléctrico, provistas de equipo de elevación o manipulación	0,6	0,6	0,8	-35,2	-3,3	45,6
Otras máquinas no autopropulsadas	1,5	1,5	2,5	-11,0	-2,8	75,5
SUB TOTAL	24,1	22,5	26,0	n.a.	-6,6	15,7
APARATOS DE ELECTRICIDAD	24,1	22,5	26,0	n.a.	-6,6	15,7
Convertidores estáticos (por ejemplo, rectificadores)	10,9	11,8	12,2	-18,3	7,7	3,7
Transformadores de dieléctrico líquido	3,7	1,9	4,4	-21,1	-48,8	134,0
Resistencias para lámparas o tubos de descarga	2,9	2,5	3,5	37,2	-12,3	39,6
Otros transformadores eléctricos	4,7	5,0	5,7	-59,7	5,9	-23,3
Partes y piezas de los aparatos de electricidad del grupo 771	1,0	0,8	1,8	-16,6	-18,2	92,4
Otras bobinas de inductancia	0,9	0,5	0,7	-4,4	-44,3	49,4
OTRAS MAQUINAS, HERRAMIENTAS Y APARATOS MECANICOS, NO ELECTRICOS	8,5	15,9	25,2	n.a.	86,2	58,3
Otras máquinas para empacar o embalar mercancías	5,3	9,8	18,2	-21,0	83,8	84,7
Partes y piezas de las máquinas de los rubros 745.2 y 775.3	2,4	2,8	4,9	-19,4	16,0	77,8
Calandrias y otras máquinas laminadoras (excepto laminadoras para metales o vidrio)	1,4	1,0	1,8	-16,6	167,0	34,7
Máquinas para lavar o secar botellas u otros recipientes	0,3	2,2	0,5	31,3	891,2	-75,6
Cilindros y otras partes y piezas de las máquinas del rubro 745.91	0,1	0,0	0,1	259,2	-54,3	191,2
Máquinas para lavar vajilla, excepto las de tipo doméstico	0,1	0,1	0,1	26,2	29,7	7,5
MAQUINAS PARA ELABORAR ALIMENTOS (EXCEPTO LAS DE USO DOMESTICO)	13,2	13,7	16,5	n.a.	-3,8	20,6
Máquinas, n.o.p., para la preparación o fabricación industrial de alimentos o bebidas	9,4	7,7	8,4	14,3	-18,5	8,8
Máquinas para molinería o para la elaboración de cereales o leguminosas secas	1,7	4,2	4,9	-33,6	146,2	18,1
Partes y piezas, n.o.p., de máquinas de elaboración de alimentos del rubro 727.22	1,7	1,7	1,8	-12,5	17,5	55,5
Máquinas para la extracción o la preparación de grasas y aceites animales o vegetales fijos	0,3	0,2	0,6	-21,0	-46,9	310,2
MAQUINAS Y MOTORES NO ELECTRICOS	4,5	10,0	14,4	n.a.	124,8	44,1
Partes y piezas de las turbinas de gas del rubro 714.89	3,3	9,8	14,1	6,8	194,1	44,4
Otras turbinas de gas, n.o.p.	1,1	0,2	0,3	29,3	-79,7	29,1
MAQUINAS Y APARATOS ELECTRICOS, N.O.P.	7,0	7,8	10,3	n.a.	11,7	31,1
Otras máquinas y aparatos eléctricos con funciones especiales	5,6	6,1	8,7	-88,0	8,8	41,6
Electroimanes; imanes permanentes y artículos destinados a convertirse en imanes permanentes previa magnetización	1,0	1,2	1,2	-13,9	17,5	1,6
Partes y piezas de las máquinas y aparatos eléctricos del subgrupo 778.7	0,4	0,5	0,4	-23,9	38,3	-26,1
Aceleradores de partículas	0,0	0,0	0,0	-79,6	n.a.	31,7
TOTAL	359,6	405,0	514,5	-17,0	12,6	27,1

NOTAS DE ESTUDIOS DEL BCRP

No. 1 - 11 de marzo de 2005

ANEXO B: PRINCIPALES IMPORTACIONES DE OTROS EQUIPOS FIJOS

	Millones de US\$			Var. %		
	2002	2003	2004	2002	2003	2004
EQUIPOS DE TELECOMUNICACIONES, N.O.P., Y SUS PARTES Y PIEZAS N.O.P., Y ACCESORIOS	195,6	252,2	308,6	-25,7	28,9	22,4
Aparatos transmisores que incorporan aparatos de recepción con los aparatos del rubro 764.1	112,5	162,7	178,3	-17,0	44,6	9,6
Otros aparatos para sistemas de transmisión por línea con onda portadora	21,0	22,8	30,9	-34,1	8,5	35,6
Cámaras de televisión	18,4	15,8	29,5	-63,7	-14,2	87,0
Teléfonos	7,1	11,6	21,3	57,2	63,6	83,2
Otros aparatos telefónicas o telegráficos	12,8	13,7	15,0	-7,8	7,1	9,4
Aparatos para la conmutación de señales telefónicas o telegráficas	5,1	4,2	7,4	71,3	-17,3	74,9
Altavoces, montados en cajas	2,7	3,2	5,6	-31,6	18,3	74,8
con los aparatos y equipos de los rubros 761, 762, 764.3 y 764.8	4,1	4,9	5,3	3,6	21,4	7,1
Altavoces, no montados en cajas	2,9	3,7	5,0	-51,2	28,8	34,3
SUB TOTAL	189,9	245,3	300,7	-25,6	29,1	22,6
APARATOS ELECTRICOS PARA EMPALME	47,0	49,2	67,8	-28,0	4,6	37,8
para voltajes no superiores a 1.000 V	7,9	7,6	12,8	-30,9	-2,9	67,6
Otros conmutadores	6,1	5,9	7,9	-16,0	-3,7	33,6
Otros aparatos eléctricos para empalme, corte protección o conexión de circuitos eléctricos, para voltajes n	5,1	5,7	7,6	-36,5	12,0	32,6
Otras partes y piezas	3,3	3,4	6,9	-12,9	2,3	102,1
Relés	4,9	5,6	6,4	-8,0	13,9	15,9
Cortacircuitos automáticos	3,8	4,7	5,5	14,4	23,9	15,9
Interruptores separadores y conjuntores-disyuntores para voltajes superiores a 1.000 V	4,0	3,6	4,6	-34,3	-10,5	27,9
Enchufes (clavijas) y tomas de corriente	2,2	3,7	3,8	-76,6	67,8	2,6
Cuadros, paneles, consolas, mesas, cajas y otras bases para las mercancías del rubro 772.6, no equipados con	1,4	1,4	1,9	9,8	-2,3	39,5
SUB TOTAL	39,6	42,6	59,2	-29,9	7,4	39,0
MEDIDORES Y CONTADORES, N.E.P.	7,9	8,1	8,2	13,4	1,8	2,3
Medidores de electricidad	6,3	5,5	5,5	11,8	-11,9	-0,2
Medidores de líquidos	0,9	1,7	1,2	56,8	86,2	-32,7
Medidores de gas	0,0	0,1	0,7	-84,1	161,4	n.a.
Velocímetros y tacómetros estroboscopios	0,4	0,5	0,5	-1,8	32,8	-3,6
Cuentarrevoluciones, contadores de producción, taxímetros, cuentakilómetros, podómetros y artículos análogos	0,3	0,2	0,3	41,2	-29,8	67,4
RECIPIENTES DE METAL PARA ALMACENAMIENTO O TRANSPORTES	3,1	12,6	4,5	20,7	306,7	-64,7
Recipientes de hierro o acero para gases comprimidos o licuados	1,6	10,1	3,3	48,3	512,0	-67,0
de hierro o acero	1,2	2,2	1,0	-5,5	90,1	-55,7
Recipientes de aluminio para gases comprimidos o licuados	0,2	0,3	0,1	204,7	44,3	-53,5
de aluminio	0,1	0,0	0,0	-50,9	-61,7	-88,0
ARTEFACTOS Y ACCESORIOS DE ALUMBRADO, N.O.P.	0,6	0,3	1,0	-15,7	-46,2	215,7
Señales iluminadas, Rótulos iluminados	0,3	0,2	0,7	-37,2	-34,8	261,9
Lámparas eléctricas y accesorios para alumbrado, n.o.p.	0,3	0,1	0,4	18,3	-55,8	158,4
TOTAL	254,3	322,4	390,1	-24,9	26,8	21,0

NOTAS DE ESTUDIOS DEL BCRP

No. 1 - 11 de marzo de 2005

ANEXO C: PRINCIPALES IMPORTACIONES DE MÁQUINAS Y HERRAMIENTAS PARA OFICINA

	Millones de US\$			Var. %		
	2002	2003	2004	2002	2003	2004
CUCI A 5 DÍGITOS						
MAQUINAS DE PROCESAMIENTO AUTOMATICO DE DATOS Y SUS UNIDADES; LECTORES MAGNETICOS U OPTIC	159,9	186,4	228,1	-10,9	16,6	22,3
Unidades de entrada o de salida, presentadas o no con el resto de un sistema que contengan o no unidades de	52,7	58,8	68,7	-6,5	11,5	16,9
Unidades digitales de procesamiento, presentadas o no con el resto de un sistema, que puedan contener en una	41,7	46,6	66,5	12,6	11,7	42,7
Unidades de almacenamiento, presentadas o no con el resto de un sistema	22,9	34,7	42,0	-7,8	51,5	21,2
Máquinas digitales de procesamiento automático de datos que comprendan, en una caja o cobertura común, por l	24,7	29,4	31,0	14,5	19,0	5,4
Equipo de procesamiento de datos n.o.p.	17,5	16,5	19,8	-54,8	-5,5	19,8
Máquinas analógicas o híbridas (analógicas/digitales) de procesamiento de datos	0,5	0,5	0,2	-54,9	14,9	-67,4
INSTRUMENTOS Y APARATOS DE MEDICION, VERIFICACION, ANALISIS Y CONTROL, N.E.P.	43,7	44,6	56,1	-1,9	2,2	25,9
Instrumentos, aparatos y máquinas de medición o verificación, n.e.p.; proyectores de perfiles	5,0	3,0	6,5	11,5	-39,9	118,3
Instrumentos y aparatos para análisis físicos o químicos, n.e.p.	3,6	3,3	4,7	-13,3	-7,6	41,6
Otros instrumentos y aparatos de ajuste o con control	4,3	3,7	4,6	40,0	-13,6	25,8
Brújulas; otros instrumentos y aparatos de navegación	2,2	3,5	4,5	4,9	57,2	27,3
Instrumentos y aparatos para medir o verificar el flujo o nivel de líquidos	3,8	3,4	4,0	-19,7	-12,8	18,2
Instrumentos y aparatos para medir o verificar la presión	2,0	3,1	3,5	-17,6	55,4	11,1
Instrumentos y aparatos de topografía (incluso fotogrametría), instrumentos y aparatos de hidrografía, ocean	1,7	1,5	2,7	-31,1	-14,4	79,8
Otros instrumentos y aparatos para medir o verificar voltaje, corriente, resistencia o potencia, sin disposi	2,8	2,0	2,6	25,7	-30,6	30,6
Espectrómetros, espectrofotómetros y espectrógrafos que utilicen radiaciones ópticas (ultravioletas, visible	1,4	2,1	2,4	-11,3	54,5	12,8
Hidrómetros e instrumentos flotantes similares; termómetros, pirómetros, barómetros, higrómetros, psicómetro	1,5	1,9	2,2	12,6	22,4	18,9
SUBTOTAL	28,3	27,4	37,5	-1,1	-3,5	37,2
INSTRUMENTOS Y APARATOS, N.E.P., DE MEDICINA, CIRUGIA, ODONTOLOGIA O VETERINARIA	26,0	24,5	31,4	47,8	-5,9	28,4
Otros instrumentos y aparatos	9,3	9,9	13,0	41,4	6,5	31,9
Jeringas, agujas, catéteres, cánulas y artículos análogos	9,5	6,7	7,2	81,9	-29,3	7,8
Instrumentos y aparatos de oftalmología, n.e.p.	1,7	1,8	3,1	10,1	2,7	75,2
Otros aparatos respiratorios y máscaras de gases (excepto máscaras protectoras que no tengan partes mecánica	1,4	1,4	2,2	33,8	-2,7	64,1
Aparatos de ozonoterapia, oxigenoterapia, aerosolterapia, respiración artificial u otros aparatos respirator	1,1	1,3	2,2	47,3	21,1	62,9
Mobiliario de Medicina, Odontología.	0,6	1,5	1,5	-17,9	140,8	-1,7
Otros instrumentos y aparatos de odontología	1,6	1,3	1,5	44,5	-16,2	10,8
Aparatos de mecanoterapia; aparatos de masaje; aparatos de psicotecnia	0,7	0,5	0,6	35,6	-30,7	24,0
Tornos de dentista, combinados o no en una sola base con otros equipos de odontología	0,0	0,0	0,0	25,2	-9,3	-21,9
MAQUINAS DE OFICINA	14,4	16,4	22,9	3,2	13,4	40,0
Otras máquinas fotocopadoras que incluyen sistema óptico	5,2	6,2	7,6	8,2	18,6	22,6
Máquinas de oficina, n.o.p.	3,8	4,4	7,4	72,5	18,4	65,9
Máquinas fotocopadoras electrostáticas que reproducen la imagen original en la copia a través de un element	1,7	2,2	2,9	20,0	27,9	32,6
Calculadoras electrónicas capaces de funcionar sin una fuente externa de energía	1,5	1,8	1,6	-17,3	21,2	-13,4
Cajas registradoras con un dispositivo de cálculo	0,8	0,4	1,4	12,7	-48,2	231,4
Otras máquinas fotocopadoras del tipo de copia por contacto	0,0	0,0	0,9	-81,8	738,8	n.a.
Máquinas fotocopadoras electrostáticas que reproducen la imagen original directamente en la copia (proceso	0,9	0,5	0,5	-7,3	-39,2	2,8
Otras máquinas de calcular	0,4	0,4	0,4	-66,6	-7,2	5,5
Máquinas multicopistas	0,0	0,2	0,1	-5,2	233,5	-26,9
Máquinas de franquear correspondencia, máquinas de emitir billetes y otras maquinas análogas con un disposit	0,0	0,2	0,0	-79,8	397,5	-90,0
SUB TOTAL	14,4	16,3	22,9	7,1	13,5	40,1
APARATOS ELECTRICOS DE DIAGNOSTICO PARA USOS MEDICOS, QUIRURGICOS, DENTALES O VETERINARIO	9,0	9,1	17,9	-8,4	0,6	97,8
Otros aparatos eléctricos de diagnóstico (incluso aparatos para examen exploratorio de funciones orgánicas o	3,4	4,9	9,1	-25,5	43,6	85,6
Aparatos basados en el uso de rayos X, sean o no para usos médicos, quirúrgicos, dentales o veterinarios (in	2,7	2,4	5,7	45,2	-13,1	140,4
Tubos de rayos X	0,7	0,7	1,1	19,7	-5,3	51,3
Otros (incluso partes, piezas y accesorios)	0,7	0,8	0,8	-68,0	11,1	-2,2
Aparatos basados en el uso de radiaciones alfa, beta o gamma, sean o no para usos médicos, quirúrgicos, dent	1,2	0,1	0,7	312,1	-89,3	430,7
Electrocardiógrafos	0,2	0,1	0,6	24,3	-35,2	305,4
Aparatos de rayos ultravioletas o infrarrojos	0,0	0,0	0,0	-14,6	-47,2	274,1
TOTAL	253,0	280,9	356,5	-4,7	11,0	26,9

NOTAS DE ESTUDIOS DEL BCRP

No. 1 - 11 de marzo de 2005

ANEXO D: PRINCIPALES IMPORTACIONES DE PARTES Y ACCESORIOS DE EQUIPOS DE TRANSPORTE

	Millones de US\$			Var. %		
	2002	2003	2004	2002	2003	2004
NEUMATICOS, BANDAS DE RODADURA INTERCAMBIABLES	84,5	82,4	90,5	4,4	-2,5	9,8
Neumáticos nuevos, del tipo utilizado en autobuses y camiones que tengan una banda de rodadura con patrón "espigado" o análogo	29,8	31,2	32,3	12,6	4,7	3,7
otros	14,9	10,0	22,0	-19,7	-32,8	120,6
Neumáticos nuevos, del tipo utilizado en automóviles (incluso camionetas y coches de carrera)	17,2	19,1	12,9	17,7	10,9	-32,5
Cámaras de aire	13,3	12,0	12,2	0,0	-10,0	1,8
del tipo utilizado en motocicletas	2,9	3,2	3,4	7,3	8,8	7,6
del tipo utilizado en bicicletas	2,7	2,7	3,2	19,1	0,2	20,2
Neumáticos sólidos o tubulares, bandas de rodadura intercambiables y fajas de protección de la cámara de aire	1,4	1,7	1,9	-1,6	22,5	10,6
Neumáticos sólidos o tubulares, bandas de rodadura intercambiables y fajas de protección de la cámara de aire	1,0	1,3	1,3	84,4	23,4	-1,6
Neumáticos recauchados	1,3	1,3	1,2	26,4	-0,6	-9,7
Neumáticos nuevos, del tipo utilizado en aeronaves	0,0	0,0	0,0	-62,7	12,0	248,1
SUB TOTAL	84,5	82,4	90,5	n.a.	-2,5	9,8
MOTORES DE COMBUSTION INTERNA, DE EMBOLO	55,1	67,7	77,0	-5,8	22,9	13,7
adecuados para usar exclusiva o principalmente con motores de combustión interna de émbolo, con encendido por compresión (diesel o demidiesel)	39,2	45,0	51,7	6,5	14,9	14,9
Otros motores de combustión interna con encendido por compresión (diesel o demidiesel)	3,3	5,3	7,4	-17,7	59,4	37,9
Motores de encendido por compresión (diesel o semidiesel)	4,9	6,5	7,2	63,0	31,5	10,5
Motores de émbolo de movimiento alternativo de hasta 1.000 cm ³ de cilindrada	2,0	3,9	3,8	117,4	91,7	-2,9
Otros motores de combustión interna, de émbolo con encendido de chispa, alternativos o rotativos	1,3	2,0	2,3	-5,8	58,1	14,7
Motores de encendido por compresión (diesel o semidiesel)	2,3	1,9	2,2	-79,5	-17,1	15,3
Motores de fuera de borda	1,6	1,9	1,3	142,5	18,2	-33,2
Motores de combustión interna para aviones, de émbolo, con encendido de chispa, alternativos o rotatorios	0,2	0,8	0,9	n.a.	368,3	11,4
Motores de émbolo de movimiento alternativo de más de 1.000 cm ³ de cilindrada	0,1	0,1	0,1	-73,6	-42,4	107,2
Otros motores de émbolo con encendido de chispa, alternativos o rotatorios	0,1	0,1	0,1	-0,5	-3,6	-12,1
SUB TOTAL	55,0	67,5	76,9	-5,9	22,7	13,9
PARTES, PIEZAS Y ACCESORIOS DE LOS AUTOMOTORES	46,2	50,6	56,7	-6,1	9,7	12,0
Otras partes, piezas y accesorios	31,8	35,6	36,1	-5,7	12,0	1,2
Frenos y servofrenos y sus partes y piezas	7,3	7,1	7,1	26,2	-2,6	0,3
Chasis equipados con motores, para los vehículos automotores de los grupos 722, 781, 782 y 783	1,4	3,2	5,5	92,0	131,2	73,6
Otras partes, piezas y accesorios de carrocerías (incluso cabinas) para los vehículos de los grupos 722, 782 y 783	2,7	2,6	3,2	-34,8	-2,9	22,8
Cajas de engranajes	0,9	0,1	2,1	-33,4	-88,2	n.a.
Ejes, excepto los de transmisión, y sus partes y piezas	0,6	0,4	0,9	-31,9	-28,3	116,4
Volquetes y sus partes y piezas	0,5	0,7	0,7	-25,6	42,1	-1,9
Ejes de transmisión con diferencial, provistos o no de otros componentes de transmisión para los vehículos del grupo 781	0,6	0,5	0,7	-0,3	-3,6	21,5
	0,4	0,3	0,4	-65,2	-25,7	30,9
	0,0	0,0	0,0	-86,8	55,2	11,5
AERONAVES Y EQUIPO CONEXO, NAVES ESPACIALES	0,2	8,0	11,7	14,3	n.a.	46,0
Otras partes y piezas de los artículos del grupo 792	0,0	5,2	11,2	-76,1	n.a.	113,0
Otras partes y piezas de aviones o helicópteros	0,1	2,4	0,3	-63,3	n.a.	-86,2
Hélices y rotores y sus partes y piezas	0,2	0,3	0,2	n.a.	116,5	-47,9
Trenes de aterrizaje y sus partes y piezas	0,0	0,0	0,0	57,6	150,5	-36,6
MOTOCICLETAS Y VELOCIPEDOS, CON MOTOR O SIN EL	5,1	6,8	6,6	33,8	33,3	-4,0
Partes, piezas y accesorios de motocicletas (incluso velomotores)	5,1	6,8	6,6	33,8	33,3	-4,0
TOTAL	191,1	215,5	242,4	-0,8	12,7	12,5

ANEXO E: PRINCIPALES IMPORTACIONES DE EQUIPO RODANTE DE TRANSPORTE

	Millones de US\$				Var. %		
	2001	2002	2003	2004	2002	2003	2004
VEHICULOS AUTOMOTORES PARA EL TRANSPORTE DE MERCANCIAS	108,0	66,1	68,4	151,0	-38,8	3,5	120,9
Otros vehículos automotores para el transporte de mercancías, n.o.p.	54,7	52,2	53,1	84,3	-4,5	1,7	58,6
Volquetes diseñados para usar fuera de las carreteras	48,6	9,0	11,6	61,2	-81,5	29,5	426,7
Otros	2,4	1,1	0,8	1,7	-55,2	-29,6	119,7
Camiones mezcladores de hormigón	0,1	0,0	0,8	1,6	-100,0	n.a.	87,1
Torres de perforación móviles	1,4	0,9	0,1	1,1	-39,3	-94,0	n.a.
Camiones grúas	0,5	0,7	0,4	1,0	41,9	-43,8	141,1
Camiones de bomberos	0,2	2,2	1,6	0,2	948,8	-29,2	-89,2
VEHICULOS AUTOMOTORES DE CARRETERA, N.E.P.	29,5	23,7	27,8	43,8	-19,6	17,2	57,8
con motor de combustión interna con encendido por compresión (diesel o semidiesel)	14,7	14,6	16,8	30,2	-0,2	15,1	79,2
Unidades motrices de carretera para semirremolques	14,7	9,0	10,9	13,5	-38,9	21,4	23,8
otros	0,1	0,1	0,0	0,2	-8,8	-62,0	365,8
AERONAVES Y EQUIPO CONEXO, NAVES ESPACIALES (INCLUSO SATELITES) Y VEHICULOS DE L	0,0	0,0	1,0	15,4	-58,0	n.a.	n.a.
de más de 2,000 kg de peso propio	0,0	0,0	0,1	12,6	n.a.	n.a.	n.a.
Aviones y otras aeronaves, de propulsión mecánica (excepto helicópteros), de más de 15,000 kg de pes	0,0	0,0	0,0	2,0	n.a.	n.a.	n.a.
Aviones y otras aeronaves, con propulsión mecánica (excepto helicópteros), de más de 2,000 kg pero nc	0,0	0,0	0,0	0,5	n.a.	n.a.	n.a.
Aviones y otras aeronaves, de propulsión mecánica (excepto helicópteros), de hasta 2,000 kg de peso p	0,0	0,0	0,9	0,2	-15,0	n.a.	-79,7
Globos, dirigibles y otras naves sin propulsión mecánica	0,0	0,0	0,0	0,0	-64,2	0,7	55,9
BUQUES, EMBARCACIONES Y ESTRUCTURAS FLOTANTES	1,1	6,2	4,2	4,1	472,7	-31,8	-2,6
Remolcadores y embarcaciones diseñadas para empujar otras embarcaciones	0,2	4,7	3,2	3,3	n.a.	-32,2	3,3
Botes de remos y canoas, no inflables, y embarcaciones para deporte y recreo, n.o.p.	0,3	1,3	0,5	0,5	344,9	-62,4	-0,3
Buques faros, buques bombas, grúas flotantes y otros buques, n.o.p., en que la navegación es accessori	0,0	0,0	0,0	0,1	-100,0	n.a.	207,8
Otros buques para el transporte de mercancías (incluso buques para el transporte de pasajeros y merca	0,0	0,0	0,1	0,1	401,9	130,8	-25,2
Embarcaciones (incluso botes de remos y canoas) inflables	0,0	0,1	0,0	0,1	332,9	-47,2	157,2
Buques de pesca; buques-factoría y otras embarcaciones para elaborar o conservar productos pesquerc	0,0	0,1	0,0	0,0	93,6	-94,1	n.a.
Dragas	0,4	0,0	0,0	0,0	-91,9	-67,6	5,5
Embarcaciones de vela no inflables, con motor auxiliar o sin él	0,1	0,0	0,0	0,0	-72,6	54,6	-77,9
Otras embarcaciones (incluso buques de guerra y botes salvavidas que no sean de remos)	0,0	0,0	0,3	0,0	n.a.	n.a.	-98,8
Cruceros, buques de excursión y embarcaciones similares destinadas principalmente al transporte de p	0,0	0,0	0,0	0,0	n.a.	n.a.	-100,0
REMOLQUES Y SEMIRREMOLQUES	3,3	2,8	2,1	3,7	-15,6	-25,0	75,7
Remolques cisternas y semirremolques cisternas	0,2	0,2	0,6	1,2	21,6	142,8	115,2
Otros remolques y semirremolques para el transporte de mercancías	1,7	0,3	0,2	1,1	-83,9	-14,3	379,6
Vehículos sin propulsión mecánica, n.o.p.	0,4	0,9	0,6	0,8	133,1	-31,5	30,1
Partes y piezas de los remolques de los rubros 786.1, 786.2, 786.83 y de los vehículos del rubro 786.85	0,6	1,1	0,4	0,3	90,0	-64,1	-14,5
Remolques o semirremolques de carga o descarga automática para fines agrícolas	0,0	0,0	0,0	0,1	39,3	-3,9	328,2
Remolques y semirremolques, n.o.p.	0,4	0,2	0,2	0,0	-50,6	15,4	-80,6
Remolques y semirremolques para viviendas o parar acampar	0,0	0,0	0,0	0,0	18,3	-86,6	-100,0
TOTAL	141,8	98,7	103,4	218,0	-30,4	4,7	110,8