

ROTACIÓN, FORMALIDAD E INGRESOS LABORALES

Javier Luque

José Carlos Saavedra

Diciembre 2006

1. OBJETIVOS Y DATA

- **Analizar la dinámica del mercado laboral.**
- **Analizar la dinámica de los ingresos de los trabajadores que cambian de trabajo (efecto de la rotación).**
- **Evaluar el efecto de tener un empleo formal antes de la rotación (efecto de la protección).**
- **Data: Lima Metropolitana. Muestra panel - tres meses - de la Encuesta Permanente de Empleo, durante el período 2002 - 2006.**

2. ESTUDIOS PREVIOS

- **Equilibrio de mercado con entrada y salida.**
- **La rotación laboral y reasignación de recursos: fuente de crecimiento de la productividad.**
- **Costos de la rotación: no acumulación de experiencia y pocos incentivos a la capacitación.**

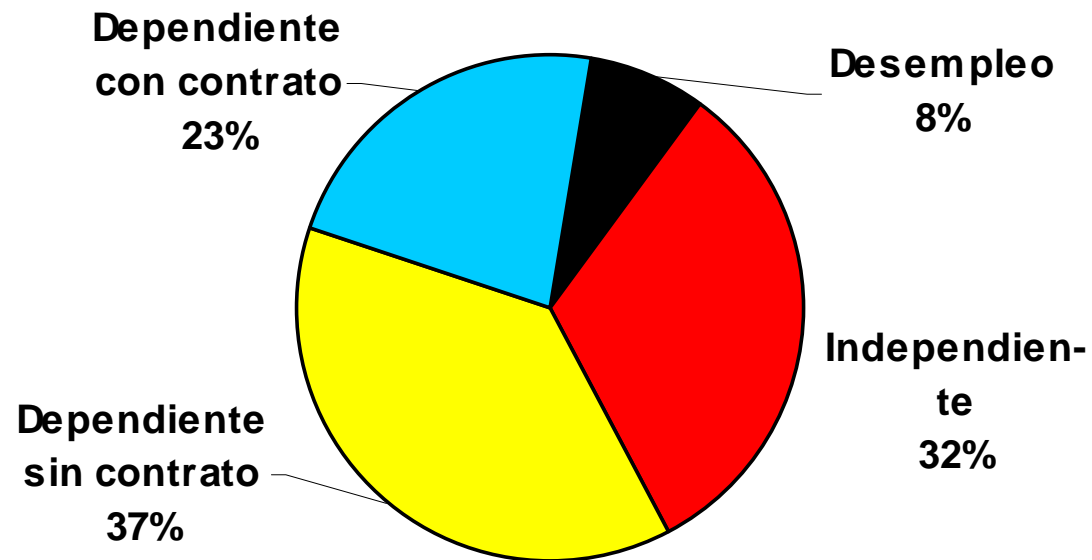
2. ESTUDIOS PREVIOS (PERÚ)

- **Disminución en el tiempo de vida de las empresas y de los empleos (Velasco, Saavedra y Maruyama).**
- **Las empresas cambian de tamaño de manera significativa (Chacaltana).**
- **La rotación laboral es muy alta, depende del tipo de contrato laboral y es mayor fuera de Lima (Chacaltana y García, Velazco).**
- **La rotación laboral está negativamente relacionada con la capacitación (Chacaltana y García).**
- **Cuatro de cada cinco trabajadores rota por causas involuntarias (Chacaltana).**

3. LA DINÁMICA DEL MERCADO

a. Relaciones laborales precarias.

DISTRIBUCIÓN DE LA PEA URBANA - 2005
(%)



Fuente: Enaho 2005

3. LA DINÁMICA DEL MERCADO

a. Relaciones laborales precarias.

PERÚ URBANO: ASALARIADOS PRIVADOS SEGÚN
MODALIDAD CONTRACTUAL. 2001 Y 2005 III TRIM.
(%)

	2001 1/	2005
Indefinido	30,1	13,6
Corto plazo	11,6	23,2*
Honorarios profesionales	3,9	7,0
Otro contrato	9,9	1,6
Sin contrato	44,5	54,6
Total	100	100

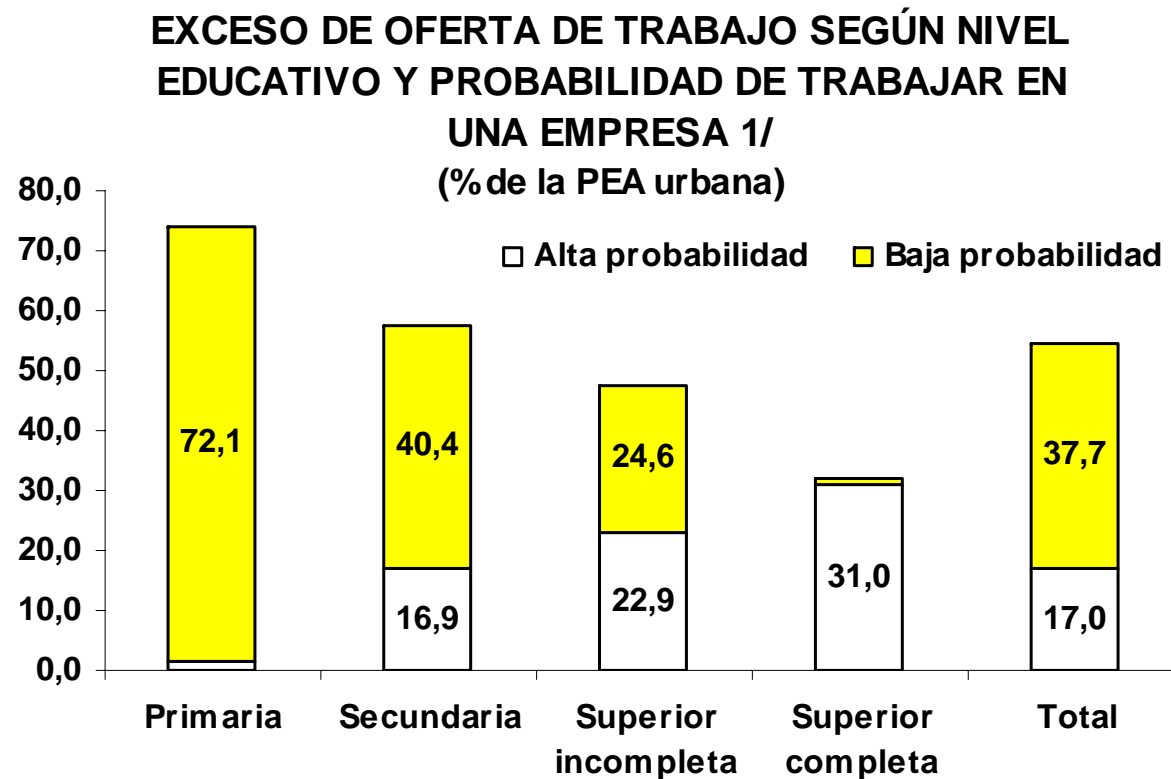
1/ Velazco (2002).

* Plazo fijo.

Fuente: Enaho especializada en empleo 2001, Enaho 2005.

3. LA DINÁMICA DEL MERCADO

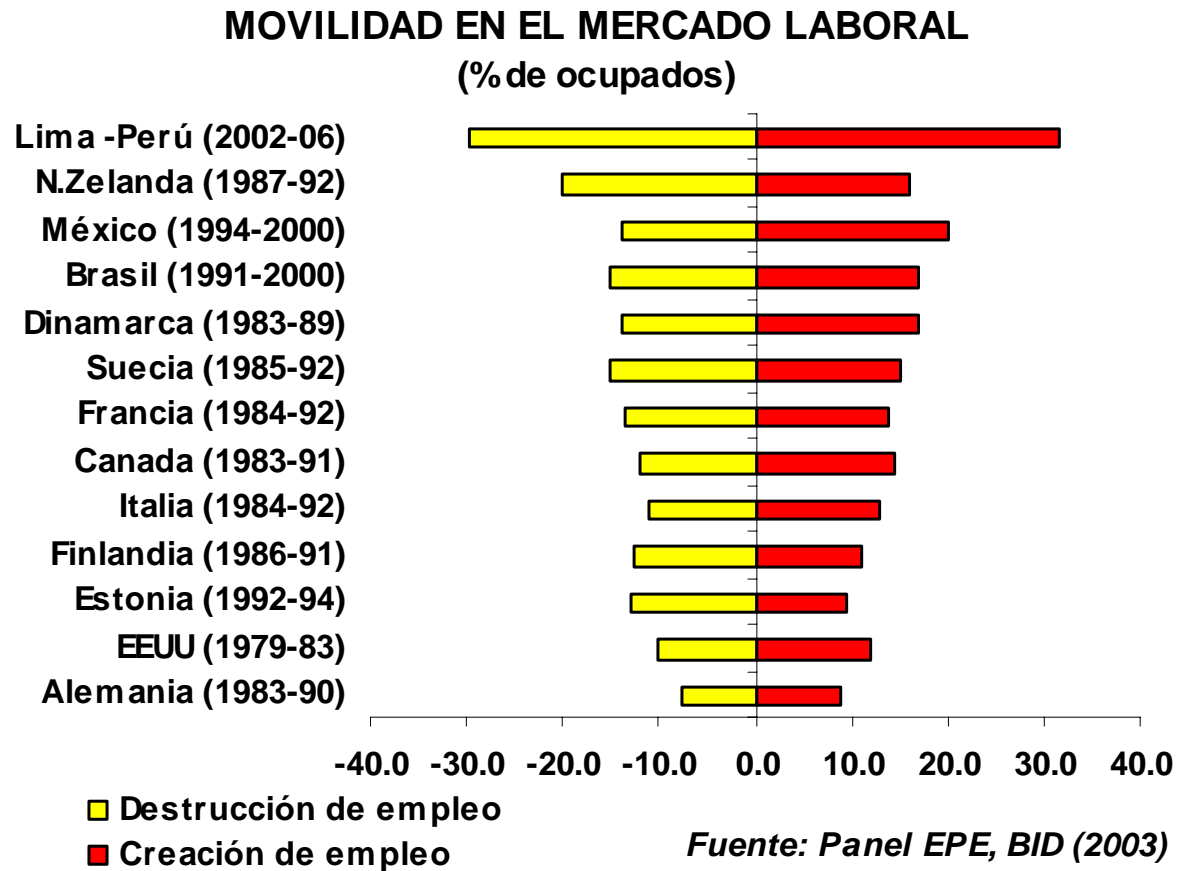
b. Exceso de oferta de trabajo.



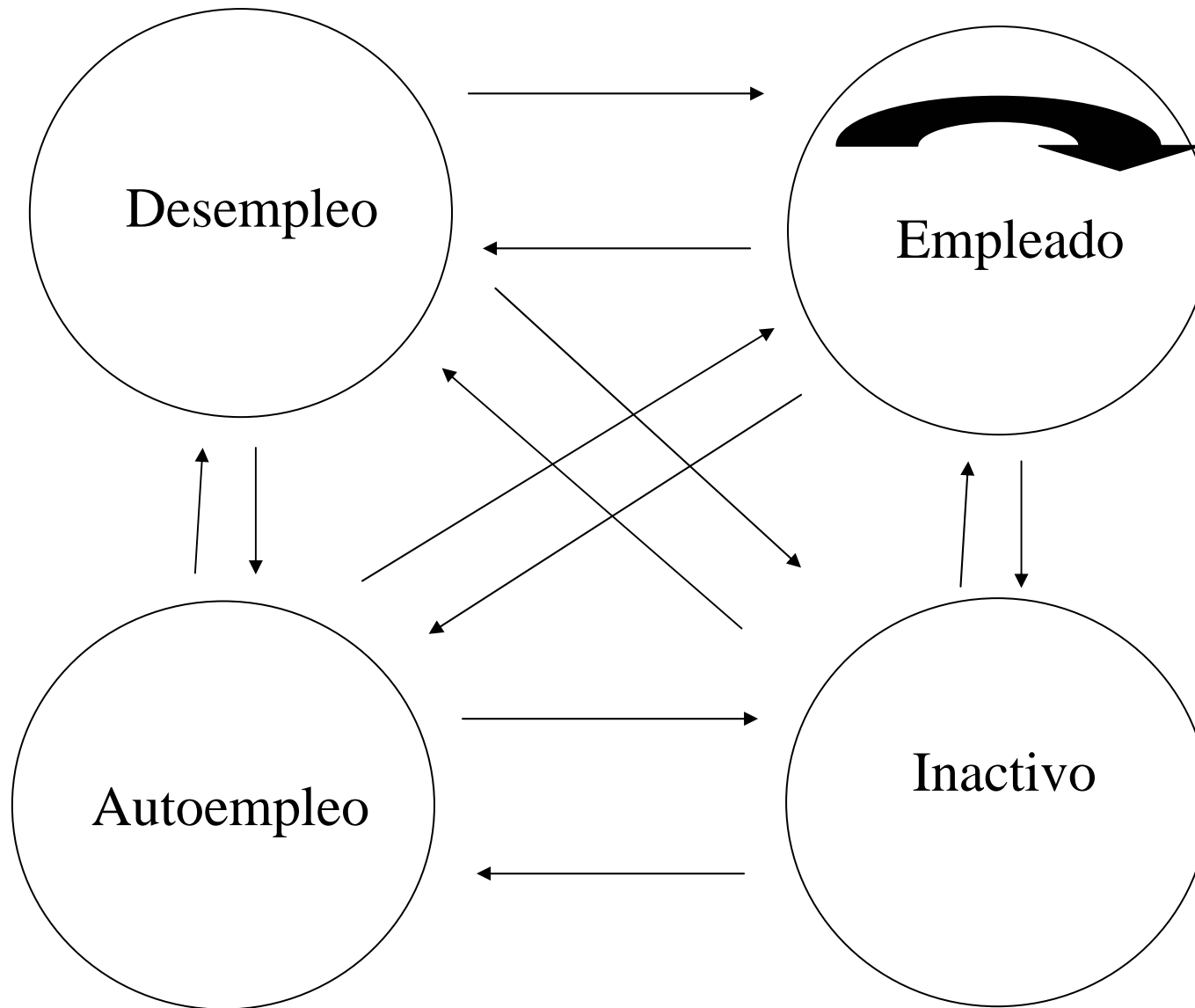
1/ Exceso de oferta: desempleados, independientes, trabajadores del hogar y trabajadores familiares no remunerados. Fuente: Enaho 2005

3. LA DINÁMICA DEL MERCADO

c. Elevada rotación.



3. LA DINÁMICA DEL MERCADO



3. LA DINÁMICA DEL MERCADO

MOVILIDAD DE CORTO PLAZO EN LA PET 1/ (% de la PET)

	Total
No cambian	72.4
Siempre empleado	33.7
Siempre inactivo	24.8
Siempre autoempleado	12.4
Siempre desempleado	1.6
Cambian	27.6
Empleado - Inactivo	7.4
Empleado - Autoempleado	6.6
Autoempleado - Inactivo	4.4
Desempleado - Inactivo	3.9
Empleado - Desempleado	3.7
Autoempleado - Desempleado	1.6
Total	100.0

1/ PET: Población en edad de trabajar.

Fuente: Panel EPE

- **Desempleo transitorio (85% de desempleo).**
- **Oferta laboral transitoria (40% de inactivos).**
- **Sólo 45% de la PEA "habitual" mantiene su empleo.**

3. LA DINÁMICA DEL MERCADO

MOVILIDAD LABORAL ENTRE TRABAJADORES DEPENDIENTES (1) (%)

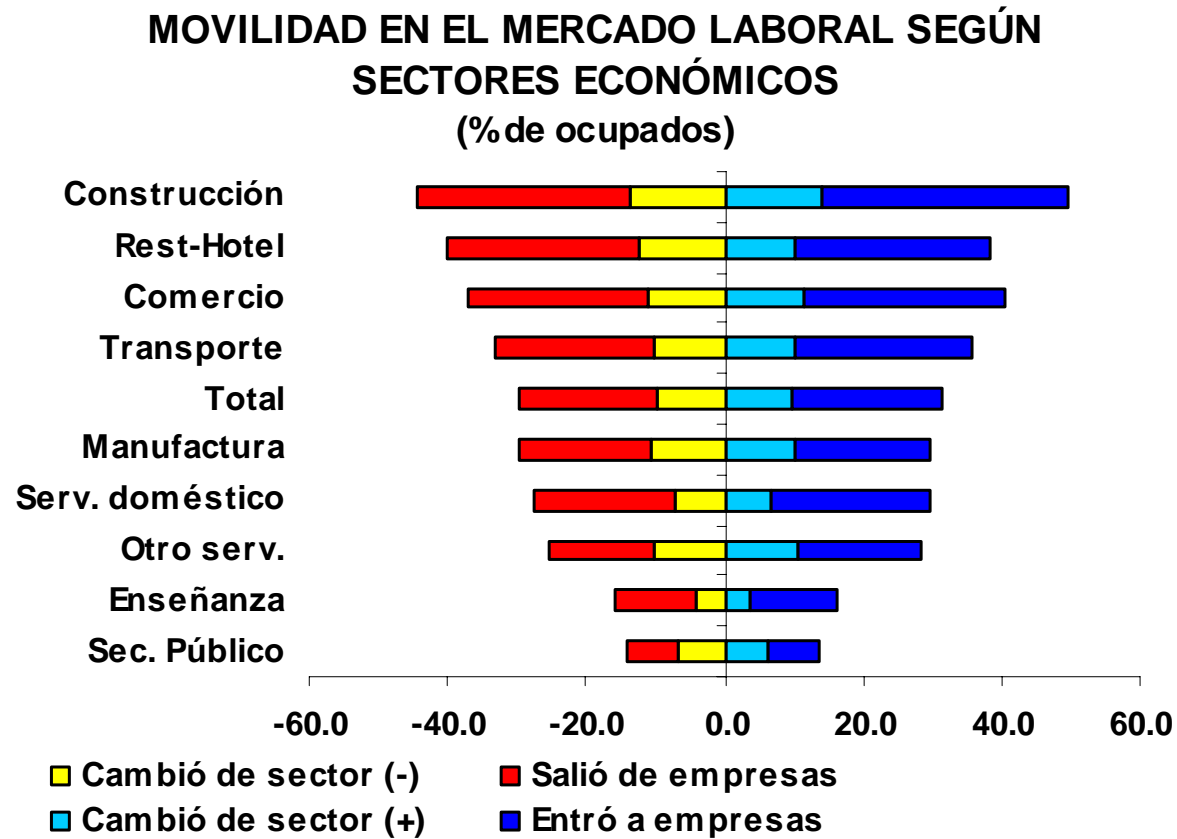
	Se movió (% del total)	Se movió hacia ...					Total
		Otro empleo	Autoempleo	Desempleo	Inactivo		
Total	42,5	49,1	18,6	10,8	21,5	100,0	
Deciles de ingreso mensual							
Decil 1 (menos de S/.80)	59,3 +	30,7	19,0	8,1	42,2	100,0	
Decil 2 (S/.80-S/.220)	64,3 +	30,9	18,8	14,3	36,1	100,0	
Decil 3 (S/.221-S/.360)	55,9 +	41,6	17,2	14,6	26,5	100,0	
Decil 4 (S/.361-S/.460)	45,9 +	48,9	16,1	13,2	21,7	100,0	
Decil 5 (S/.461-S/.560)	43,5	53,9	17,5	11,8	16,8	100,0	
Decil 6 (S/.561-S/.650)	38,2 -	56,6	18,7	11,5	13,2	100,0	
Decil 7 (S/.651-S/.800)	33,4 -	58,6	17,5	11,6	12,4	100,0	
Decil 8 (S/.801-S/.1000)	30,8 -	61,9	20,1	8,3	9,7	100,0	
Decil 9 (S/.1001-S/.1500)	31,9 -	66,4	19,5	6,5	7,6	100,0	
Decil 10 (más de S/.1500)	31,8 -	74,2	15,2	4,4	6,2	100,0	
Empleo formal							
Con seguro de salud	31,3 -	63,3	12,0	7,6	17,2	100,0	
Sin seguro de salud	50,1 +	43,0	21,5	12,2	23,3	100,0	

+ : Mayor que el estimado total, al 95% de confianza.

- : Menor que el estimado total, al 95% de confianza.

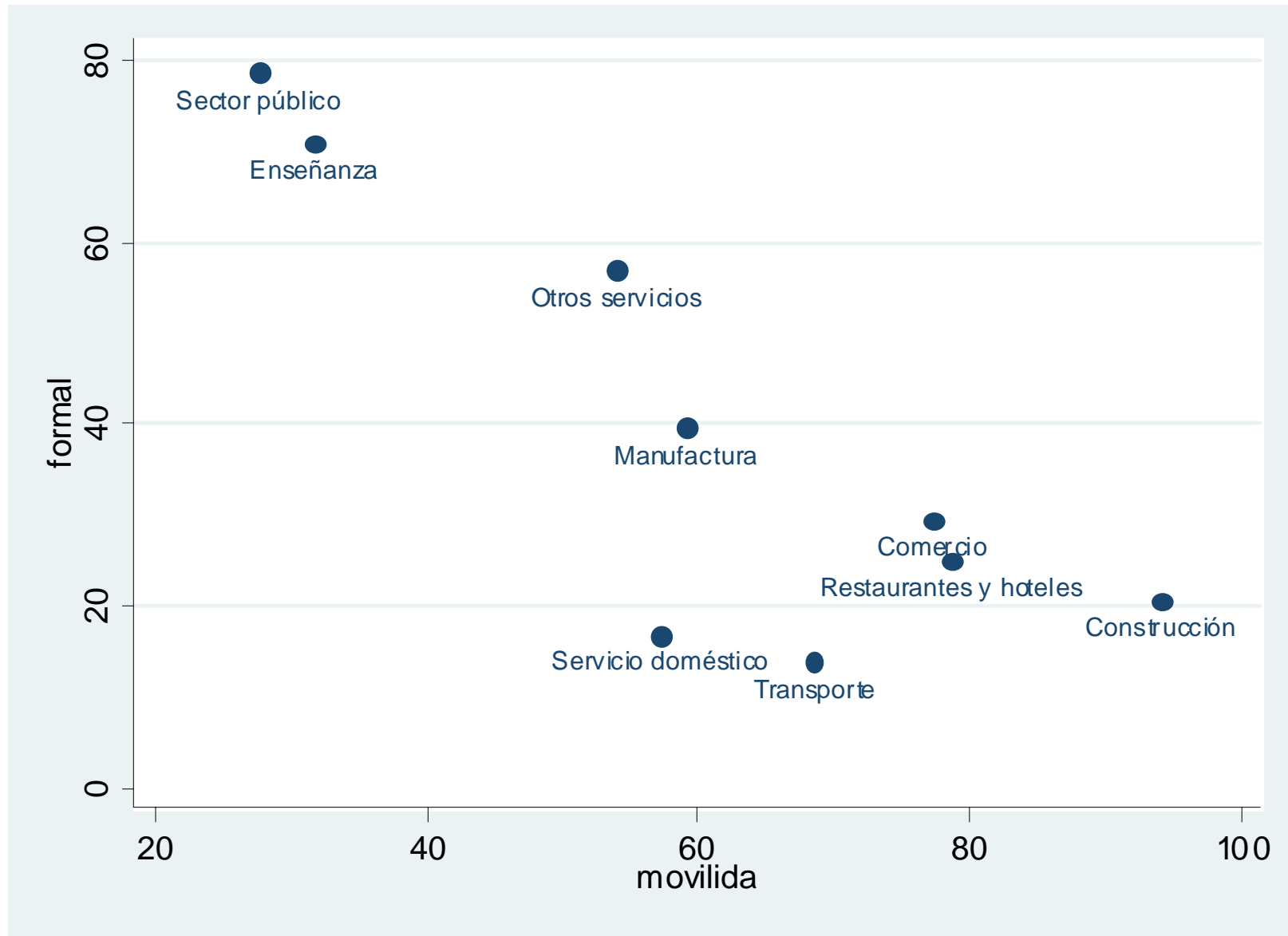
Fuente: Panel EPE

3. LA DINÁMICA DEL MERCADO



Fuente: Panel EPE

3. LA DINÁMICA DEL MERCADO



4. LA ROTACIÓN Y LOS INGRESOS

Efectos negativos sobre la rentabilidad de la experiencia.

Impacto de la experiencia 1/

	Ingreso Base			Ingreso Final
	Poblacion Total	Personas que no cambian	Personas que cambian	Personas que cambian
Experiencia	0.0022 ***	0.0019 ***	0.0012 **	0.0015 ***
Experiencia ^2	-3.73E-06 ***	-3.19E-06 **	-1.36E-06	-2.75E-06

1/ Regresion de minimo cuadrado ordinarios. Variable endógena ingreso.

Otras variables exogenas incluyen edad, nivel de educacion, sexo, periodo.

Elaboracion Propia

Fuente EPE, varias encuestas

4. LA ROTACIÓN Y LOS INGRESOS

Rotar es muy costoso, pero no tanto para los que tienen seguridad.

$$\text{var_ing}_{t=1} = \alpha + \beta_1 \text{educacion} + \beta_2 \text{edad} + \beta_3 \text{edad2} + \beta_4 \text{movio} + \beta_5 \text{sexo} + \beta_6 \text{formal} + \varepsilon$$

$$\text{Movio} = f(\text{educacion}, \text{edad}, \text{duracion_empleo}, \text{formal}, \text{buscaba_empleo}, \text{error_ingresos})$$

Impacto de Cambio de Salarios

	MCO	CORRECCION POR SELECCION 1/
Movio	-14% ***	-9.60% ***
Movio_formal	3.98% ***	5.20% ***

1/ Se estimo el sistema total empleando maxima verosimilitud.

4. LA ROTACIÓN Y LOS INGRESOS

A mayor período de búsqueda, mejores resultados (CTS).

$$\begin{aligned} \text{salario}_{t=1} = & \alpha + \beta_1 \text{educacion}_{t=0} + \beta_2 \text{edad}_{t=0} + \beta_3 \text{edad}^2_{t=0} \\ & + \beta_4 \text{duracion_busqueda}_{t=0} + \beta_5 \text{duracion_busqueda}^2_{t=0} + \beta_6 \text{sexo}_{t=0} \end{aligned}$$

Impacto de tiempo de búsqueda de empleo 1/

	Ingreso Final
Duración búsqueda	0.0164 ***
Duración búsqueda ²	-1.60E-04

1/ Regresión de mínimos cuadrados ordinarios. Variable endógena log del ingreso.

Elaboración Propia

Fuente EPE, varias encuestas

5. APRECIACIONES FINALES

- **La rotación laboral es muy alta y está asociada a caídas significativas en los ingresos.**
- **Flexibilidad sin protección y sin instituciones no genera resultados favorables.**
- **La calidad de las relaciones laborales y los tipos de empleos.**
- **No presiones sobre salarios.**

ROTACIÓN, FORMALIDAD E INGRESOS LABORALES

Javier Luque

José Carlos Saavedra

Diciembre 2006